

ČEZ

news

Příjmení spojená energií

Rekordní výsledky za rok 2006

Novinka pro zákazníky: elektronická faktura





12 ROZHOVOR

Jiří Pačovský



16 JEDNI Z NÁS

jak daleko padá jablko



30 NADACE ČEZ

prázdniny ve Sněžence



36 FOTOSOUTĚŽ

zimohraní



40 15 OTÁZEK

Pavel Koranda

4 ČEZ nej... Lipno I

6 LISTÁRNA ohlasy a dopisy čtenářů

8 SVĚT ČEZ informace a zajímavosti ze Skupiny ČEZ

12 ROZHOVOR Jiří Pačovský

16 JEDNI Z NÁS jak daleko padá jablko

20 BEZ HRANIC zahraniční akvizice: hledání nového

22 ENERGETIKA provizorní vedení s lehkými stožáry

23 PŘEDSTAVUJEME přísně střežená data

24 O ČEM SE MLUVÍ proč rostou ceny elektřiny?

26 PROJEKT ZÁKAZNÍK rozvoj šitý na míru

27 TRH elektronická faktura šetří čas i peníze

28 DCEŘINÉ SPOLEČNOSTI investice ČEZ Distribuce

30 NADACE ČEZ prázdniny ve Sněžence

31 SKUPINA V POHYBU

32 VÝROBA elektrárna Štěchovice po deseti letech

34 VZDĚLÁVÁNÍ jak se vychovávají „jaderníci“

36 FOTOSOUTĚŽ zimohraní

38 REGIONY stoletá kalamita

40 15 OTÁZEK Pavel Koranda

42 HISTORIE světlo a síla

příloha: ČEZ INFO

ORANŽOVÁ SPOJENÍ

OBÁLKA trio Svobodových z EDU – otec Ludvík

se syny Tomášem (nahore) a Petrem

foto WWA

ČEZ NEWS informační a propagační magazín Skupiny ČEZ

VYDAVATEL ČEZ, a.s., Duhová 2/1444, 140 53 Praha 4

ŠÉFREDAKTOR Petr Holub ZÁSTUPCE ŠÉFREDAKTORA Jaroslav Bílý

REDAKCE Pavel Pošusta, Pavla Němcová, Věra Marušiaková FOTO Herbert Slavík a agentura WWA

ADRESA REDAKCE ČEZ NEWS, Duhová 2/1444, 140 53 Praha 4, e-mail: ceznews@cez.cz,

tel. 211 042 132 Číslo registrace MK ČR: 6395 ISSN: 1801-0350 JAZYKOVÁ KOREKTURA Ivana

Vaňková, Jiří Smitka NÁKLAD 15 700 výtisků Elektronickou podobu ČEZ NEWS najdete na

www.cez.cz a intranet.cez.cz Grafickou úpravu a práce DTP pro společnost ČEZ, a. s., zajistilo

Studio Marvil, s. r. o., tisk a distribuci Milan Horák – tiskárna

UZÁVĚRKA TOHOTO ČÍSLA 28. února 2007 UZÁVĚRKA PŘÍŠTÍHO ČÍSLA 19. března 2007



Vážené kolegyně, vážení kolegové,

můžeme být hrdi na hospodářské výsledky, kterých jsme společně dosáhli v roce 2006. Jsou totiž nejlepší v naší historii. Na dobytých pozicích ale nesmíme ustrnout. Podmínky na trhu jsou stále náročnější a navázat na tak výborná čísla nebude jednoduché. Skupina ČEZ dále sílí. Jako první český podnik jsme vytvořili čistý zisk přesahující jednu miliardu euro. Už také vytváříme nezanedbatelnou hodnotu pro naše akcionáře, dokonce nejvyšší ze všech firem obchodovaných na pražské burze.

I naše výroba byla rekordní. Způsobily to jak nové zahraniční elektrárny, tak vyšší produkce tuzemských zdrojů, která dosáhla 62 TWh, nejvíce v historii. Vzrostla především výroba Temelína, a to o 9,4 %. Elektriny jsme prodali o 6,5 TWh (o 12,5 %) více, z toho v České republice o 3,6 TWh (o 6,9 %).

Stále více se do našich výsledků pozitivně promítají zahraniční akvizice v Bulharsku, Rumunsku a Polsku. Věřím, že letos úspěšně dokončíme jednání s vládou v Bosně a Hercegovině a rozjedeme projekt v Gacku. Společná investice do výstavby nové elektrárny o výkonu 500 až 700 MW, modernizace stávající 300MW elektrárny a rozvoje tamního dolu převýší 40 miliard korun. Vloni jsme na naše investice do majetku vynaložili 44,5 miliardy korun.

Rozhlížíme se samozřejmě po dalších vhodných možnostech.

Šancí už ale není tolik, co dříve. Některé vlády privatizaci pozastavily, jiné se zaobírají i myšlenkou vytvořit si svého vlastního národního energetického šampióna, jakým je náš ČEZ.

Mezi naše letošní priority patří dokončení integrace regionálních distribučních společností, tedy završení Projektu VIZE 2008. Ještě v prvním pololetí představíme novou strategickou iniciativu, která zajistí naše další zlepšování.

Budeme pokračovat v obnově výrobních zdrojů u nás – zahájíme komplexní obnovu v Elektrárně Tušimice II a dokončíme přípravy projektů v Ledvicích a Pruněřově II. Budeme významně podporovat novou Energetickou burzu Praha a aktivně se zapojíme do diskuse o energetické politice na úrovni Česka i Evropské unie.

Stojí před námi náročné úkoly, ale pevně věřím, že díky dobré práci vás všech budou výsledky našeho hospodaření za letošní rok ještě lepší než ty za rok 2006.

Za to vám předem děkuje

MARTIN ROMAN

**VIZE SKUPINY ČEZ:
STÁT SE JEDNIČKOU NA TRZÍCH S ELEKTRICKOU
ENERGIÍ STŘEDNÍ A JIHOVÝCHODNÍ EVROPY**

Lipno I

Poté, co vás ČEZ NEWS po dva roky na této fotografické dvoustraně provázel zejména po světě, nyní se rozhlížíme po „krajině ČEZ“. Ostatně i ta už výrazně překročila české hranice. A co v ní objektivem fotoaparátu hledáme? Pozoruhodnosti, které určitě stojí za zaznamenání a nesou v sobě punc výjimečnosti. Zkrátka ČEZ nej...

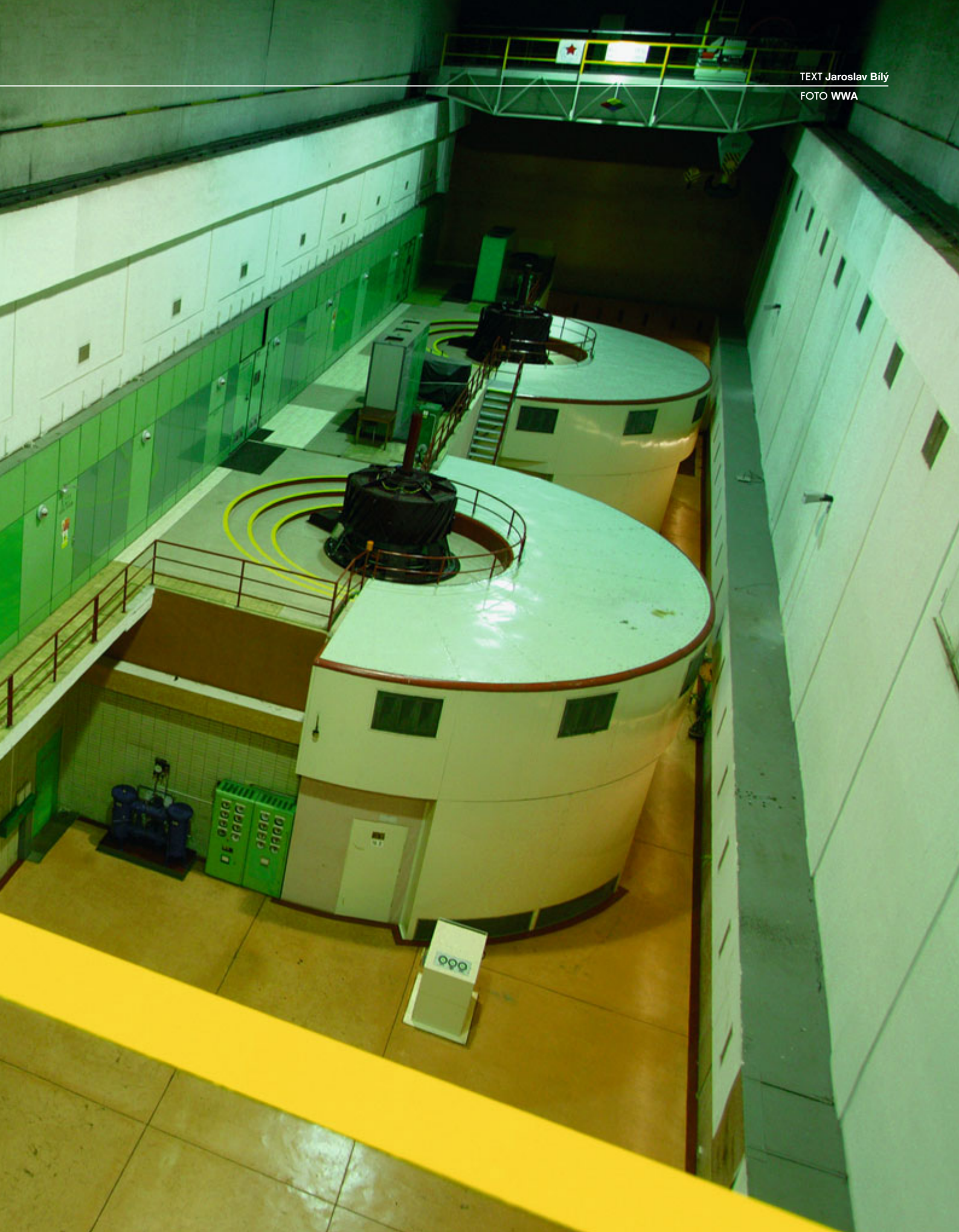
Jako součást Vltavské kaskády byla vybudována v letech 1952 až 1959. Byla to stavba, která neměla v té době v Evropě obdoby. Její nádrž je – s rozlohou téměř 50 km², délkou 44 km a v nejširším místě šířkou necelých 10 km – největším umělým jezerem v České republice, které pojme neuvěřitelných 309 mil. m³ vody. K jejímu zadržení slouží kombinovaná zemní a gravitační hráz o výšce 26 m. Díky ní je možné regulovat odtok vody a zvětšovat tak minimální průtoky, omezovat povodňové špičky a zvyšovat výrobu v ostatních elektrárnách Vltavské kaskády. Strojovna vodní elektrárny – dlouhá

65 m, široká 22 m a vysoká 38 m – se dvěma plně automatizovanými soustrojími s Francisovými turbínami, je vylámána 160 m pod terénem v blízkosti hráze a patří mezi nehlouběji položené v Evropě.

Voda je přiváděna na turbíny dvěma svislými tlačnými šachtami o průměru 4,5 m a délce 160 m přes kulové uzávěry o průměru 2,5 m. Každá ze dvou turbín má 24 rozváděcích lopat, jejichž natáčením se z dispečinku Vltavské kaskády ve Štěchovicích reguluje množství vody a tím (v rozsahu 0–60 MW) i výkon stroje. Najetí obou strojů na plný výkon do tří

minut umožňuje rychlou reakci na potřeby v energetické soustavě. Hltnost obou turbín je 92 m³/s. Od turbín odvádí vodu podzemní odpadní beztlakový tunel dlouhý 3,6 km (výška 8,4 m, šířka 7,8 m, spád 1,4 promile) do další přehradní nádrže Lipno II ve Vyšším Brodě.

Přístup do podzemí je zajištěn šikmým tunelem o délce 210 m a sklonu 45°. Jezdí tu osobní i nákladní výtah. Nosnost nákladního je 80 tun. Sestoupit do strojovny lze i pěšky po 675 schodech. Lipenská vodní elektrárna vyrobí ročně v průměru 140 až 160 milionů kilowatthodin elektriny. ■





V LEDNOVÉM ČÍSLE ČEZ NEWS jsem si listárně přečetla přání, aby se v časopise jako novinka udělal koutek pro ženy, občas s dobrým receptem. Myslím si, že ve firemním časopisu by se až na výjimky recepty objevovat neměly – ty se objevují téměř v každém „ženském“ časopisu, počínaje specializovanými až po ty, které se tváří nezávisle, ale človek se v nich opět až na pár článků dočte o módě, kosmetice a vaření. Když už by se v ČEZ NEWS mělo psát o „ženských tématech“ – a to určitě mělo, tak zde vidím pro-

stor pro personální úsek. Jaké jsou možnosti a příležitosti pro ženy v moderní firmě, jejich názory a vize, jaká je zaměstnanecká politika v tomto směru v ČEZ – tak bych si tento „koutek“ představovala...

Souhlasím s názorem, že by se jako oddechové téma mohl v časopise objevit nějaký vtip či povídka. A vytrvejte v kvalitě fotografií! Občas by to ale i zde chtělo nějakou obměnu – třeba nové foto generálního ředitele na str. 3.

Hodně nápadů a energie přeje
Michaela Jirovcová, Plzeň

DĚKUJI ZA ZASÍLÁNÍ časopisu ČEZ NEWS. O jeho kvalitě se nemohu zmiňovat – je prostě jednička! Bylo by možné, aby časopis čas od času informoval čtenáře také o hodnotách akcií ČEZu? Kdy budou či nebudou vypláceny dividendy a v jaké hodnotě? Poslední dividendy jsem obdržel za rok 2004. Jestli jsem v omylu, předem se omlouvám!
Bohuslav Laksar (ročník 1924), Nový Bor

Odpověď redakce: zveřejňování hodnoty našich akcií v časopise s měsíční periodicitou by vzhledem k jejich téměř každodennímu pohybu nemělo příliš smysl. Dividendy za rok 2005 ve výši 15 Kč (před zdaněním) na akcii jsou splatné od 1. srpna

2006. Akcionářům – fyzickým osobám s trvalým pobytem v České republice či jejich zástupcům bude dividenda vyplácena v hotovosti po předložení průkazu totožnosti na kterékoli pobočce České spořitelny, a. s., v České republice nebo na základě jejich písemné žádosti doručené České spořitelně, a. s. poukázána na účet vedený bankou v České republice.

ZAČÁTKEM LOŇSKÉHO PROSINCE jsem s přáteli navštívil severní Laos, zemi, která se teprve v roce 1989 otevřela turistům.



Příběh povichřicový

„HEZKÝ DEN I TOBĚ, TY DEBILE!!!“

Je pátek 19. ledna krátce po poledni. Zatímco všichni ze Skupiny ČEZ, co mají ruce a nohy a rozumí drátům, jsou v terénu a odstraňují následky ničivého nočního orkánu, v recepci společnosti ČEZ Distribuce v Děčíně řvou dva muži a dvě ženy na pracovnice bezpečnostní agentury.

„Sakra, kdy už nám půjde ten proud, od včerejšho večera jsme potmě,“ křičí čtyřicátník s prošedivělým bíbrem. Korpulentní dáma kolem padesátky se k němu přidává: „Já vám kašlu na nějaký kalamitní stav a vichřici, mám plný mrazák masa!“ Asi třicetiletý muž přikyvuje hlavou a štíhlá mladá žena se snaží všechny překřičet s tím, že má doma malé děti a že neví, kam s nimi.

Jednu z žen v uniformách nenapadlo nic lepšího, než dojit do dveří, za nimiž měli plné ruce práce dva regionální komunikátoři a mluvčí Skupiny ČEZ pro severní Čechy. Komunikovat se musí s každým, a tak jeden z komunikátorů vstal a šel. Vidá místo davu

jen čtyři lidi, uklidnil se. Poučen z různých psychologických seminářů nasadil usměv číslo jedna a směle si mávnutím na fotobuňku otevřel prosklené dveře. To ale neměl dělat... Jako první se na něho vrhla dáma v letech. „My chceme vědět, kdy to půjde? My vás budeme žalovat! Proč mi nejde od včerejšho večera světlo? Ať přijedou nahodit jističe, už to udělali několikrát!...“ Z rozjeté ženy je cítit alkohol.

Slovo si bere slušně vypadající maminka: „Dejte mi potvrzení, že mi proplatíte hotel. Musím s dětma do hotelu, když mi nejde elektrika, nemám teplou vodu ani jim nemůžu uvařit,“ ječí. „My teda chceme vědět, kdy to jako zapnete. Neříkejte, že to nemůžete zapnout!“ přidal se mladší z mužů.

„Víte, máme v celé republice stav nouze, proud nejde na spoustě míst, v terénu jsou stovky našich lidí...“ snaží se zástupce Skupiny ČEZ vysvětlit danou situaci. „Já vám seru na nějaký stav nouze, ten jste

si vyhlásili vy, abyste nemuseli nic platit. Hajzlové jedni. Jste monopol a taky se podle toho tak chováte. Proč máte lidi jinde a ne u nás? To ani nevíte, kde vám nejde proud, když neumíte hned přijet?! Já to tak ale nenechám, já si budu stěžovat jinde a všechno nám do posledního desetníku zaplatíte!“ křičí muž s bíbrem. Marně se komunikátor snažil. Nikoho nezajímalo, co je to energetický zákon, nechtěli slyšet, že nemají nárok na náhradu škod, že se nejdříve musí zprovoznit strategická místa...

„Já vám to teda řeknu, jó?“ pravila výhružně dáma při těle. „Já vás budu žalovat o náhradu všeho, i svých nervů!“ „A já chci na hotel a vy mi dáte potvrzení, že mi ho zaplatíte, jasný?!“ dupla si nohou maminka. Komunikátor už byl v ráži: „A nedám!“ dupl si taky. „Tak nedáte?“ – „Nedám.“ – „To je teda vrchol! Vy asi nejste moc inteligentní, co?“ Muž s bíbrem popadl mladou ženu za loket:

Hlavním cílem naší cesty byla návštěva vesnic horského kmene Akha v pohraniční provincii Luang Nam Tha. Provincie Luang Nam Tha sousedí s čínským Junanem a za časů francouzské koloniální vlády byla nejvýznamnějším střediskem obchodu s opiem.

Tři dny jsme se toulali džunglí, ve které je stále možné potkat tygra nebo divoké slony. Na noc nám Akhové poskytli chýši ve svých vesnicích a pozvali nás ke společnému stolu. Za místní delikatesy v podobě buvolího masa, syrového i pečeného, salátu z banánových listů a sladkých jamů jsme se náčelníkům vesnic odvděčili dárky s logem ČEZu. Největší nadšení mezi akhskými dětmi způsobily oranžové létající talíře. Ráno jsme zastihli náčelníka, jak se schován za chýši snaží přijít na kloub kouzlu záhadného oranžového předmětu...

Otakar Mašin,
divize Personalistika ČEZ, a. s.

PŘI PROČTÁNÍ POSLEDNÍHO ČÍSLA časopisu ČEZ NEWS mě napadlo, jestli by nebylo vhodné do obálky s vyúčtováním elektřiny vložit každému koncovému zákazníkovi vysvětlení, na základě čeho se cena elektřiny zvyšuje. Moc se mi líbila odpo-

věď v rubrice Oranžová spojení od tiskové mluvčí Evy Novákové paní Ireně Fiedlerové a domnívám se, že spousta lidí by toto vysvětlení pochopila a „čezák“ by mohl v klidu vyrazit do hospody na pivo....

Marta Zetková,
odd. Hospodářská správa, ČEZnet, a. s.



VÁŽENÁ REDAKCE, líbil se mi příspěvek pana Ševčíka v listárně dvojčísla listopad-prosinec 2006 ohledně publikování fotografií čtenářů, a proto si dovoluji zaslat také svůj „úlovek“. Přímo z našeho domu máme výhled na Elektrárnu Dukovany, takže zasílám právě tento snímek.

Lenka Opálková

„Nechte toho, vždyť vidíte, že se s vámi nechtějí bavit. Dělej z nás blbce a přitom největší blbci jsou oni. I vy!“ ukázal prstem na komunikátora. „To vám ale povídám, ČEZ má odteď o jednoho zákazníka míň, hned jak přijdu domů, odhlašuji odběr!“ Maminka se ještě jednou podívala na komunikátora: „Dáte mi to potvrzení?“ Zavrtil hlavou, že ne. „Tsss, jste banda idiotů,“ zvedla nos a odkráčela. „Já vám rozumím i vás chápu, ale opravdu vám nemohu pomoci. Přeji vám hezký den,“ snažil se komunikátor ukončit asi dvacetiminutovou debatu. Dáma s opicí (nebo po) konečně pochopila, že ničeho nedosáhne: „I tobě, ty debil!“ vykřikla a kdyby se vstupní dveře neotevíraly na fotobuňku, třískla by s nimi tak, že by se určitě rozpadly. Komunikátor si utřel pot z čela a vrátil se do kanceláře. Sotva usedl na židli, přiběhla vystrašená vrátná: „Jsou tu další lidi a hrozí,

že sem přijdou celé Boletice a rozmlátí nám to tady!“ A tak se opět zvedl ze židle, přičemž se v duchu rozpomínal na umění sebeobranu. Ve vestibulu stáli dva muži. Jeden očividně romského původu a jeho zachmuřená tvář rváče nevěstila nic dobrého. Byl asi o půl hlavy vyšší než komunikátor. Druhý byl menší, prý domovník z paneláku, a i jemu očividně kolovala v žilách minimálně z poloviny romská krev. „Dobrý den“, pozdravil je komunikátor a podal ruku. Muži mu ji postupně stiskli a zeptali se, proč a jak dlouho jim ještě nepůjde elektřina. Co prý mají říct rozzlobeným lidem, hlavně rodinám s malými dětmi... Nekřičeli a nepoužili žádný neslušný výraz. Když jim komunikátor vše vysvětlil, muži pokývali hlavami, potřásli si s komunikátorem rukou a s přáním, ať se ČEZu podaří co nejdříve odstranit všechny poruchy, odešli. A komunikátor měl o čem přemýšlet...

Ota Schnepf

VÁŽENÍ ČTENÁŘI,

vítejte nad stránkami březnového časopisu, posledního v této podobě. Dubnové číslo, které vyjde na přelomu měsíců, už bude vypadat jinak – ale o tom už jste dostatečně informováni z minulých čísel. Pevně věříme, že se vám bude nový vzhled a obsah líbit. Udělali jsme pro to v poslední době maximum. Hlavním tématem tohoto vydání jsou rekordní hospodářské výsledky, kterých jsme my všichni pod hlavičkou Skupiny ČEZ dosáhli v roce 2006. Ale zdá se, že ještě pořád je někde něco špatné. Místo, abychom se všichni dmuli pýchou nad tím, jak jsme úspěšní, skoro se o tom bojíme mluvit. Možná by bylo lepší vytvářet ztrátu a vést firmu do konkurzu. To by pak s námi naše okolí možná i soucítilo... Určitě to znáte sami – to ironické popichování v rodině a u přátel a často velmi nevybíravé útoky od cizích lidí třeba v hostinci. „Tobě se to mluví, když pořád jen zdražujete elektriku... Vám to nevadí, když tam všichni máte nejmíň padesát čistýho, ale kde my na to máme brát?!“ Přečtěte si rozhovor s finančním ředitelem Petrem Vobořilem na Světě ČEZ a zkuste některé argumenty převzít. V rodinách, z nichž někde v ČEZu pracují dva nebo i více členů, dobře vědí, že nic není zadarmo a že nároky kladené na zaměstnance Skupiny jsou čím dále vyšší. Takových rodin, které spojuje ČEZ, jsme naši po republice spousta. Alespoň o třech z nich se dočtete v našem článku.

Také v tomto čísle zjistíte, že jsme opět v něčem napřed: jako první distributor elektřiny nabízíme našim zákazníkům zasilání elektronických faktur. Tak příjemně počtení!

Petr Holub



V roce 2006 jsme dosáhli rekordních výsledků

V roce 2006 dosáhl čistý zisk Skupiny ČEZ 28,8 miliard korun a proti roku 2005 zaznamenal nárůst o 29,1 procent. Provozní zisk (EBIT), zahrnující výnosy a náklady spojené s běžným podnikáním, vzrostl meziročně o 10,7 miliard Kč (o 36,3 %) a dosáhl výše 40,1 mld. Kč; provozní zisk před odpisy, úroky a daněmi (EBITDA) pak vzrostl o 14,2 mld. Kč (o 28,4 %) na 64,3 mld. Kč. ČEZ, a. s., jako první česká firma vyšší čistého konsolidovaného zisku překonala úroveň 1 miliardy eur, což potvrzuje význam Skupiny ČEZ pro celou českou ekonomiku.

Výše zisku není jediným kritériem úspěšnosti

Přestože dosažená hodnota čistého zisku se jeví jako velmi vysoká, výše zisku není sama o sobě jediným kritériem pro hodnocení úspěšnosti podnikání. Je nutné vzít v úvahu, jak velký majetek nebo kapitál je k jeho dosažení používán, resp. zda je používán dostatečně efektivně. K tomuto hodnocení používáme ve Skupině ČEZ dva klíčové ukazatele výkonnosti. Dosažená hodnota 10,6 % prvního z nich – návratnosti investovaného kapitálu (ROIC), který je rovněž součástí hmotné zainteresovanosti zaměstnanců na výsledcích Skupiny ČEZ – dokázala, že zhodnocení majetku bylo v roce 2006 vyšší, než kdyby byl vložen například formou peněz na bankovní účet. Zhodnocení 10,6 % je ale pouze průměrné ve srovnání s ostatními velkými energetickými společnostmi a nižší než například u společnosti Škoda Auto. Druhý ukazatel – Ekonomická přidaná hodnota (EVA) – ukazuje, zda společnost zhodnocuje majetek akcionářů, kteří vložili své finanční prostředky do nákupu jejich akcií. I zde mohou být akcionáři spokojeni. Jestliže ještě v roce 2004 ukazatel dosa-

Hospodářské výsledky roku 2006 prezentovala Skupina ČEZ 22. 2. na tiskové konferenci v Praze.



hoval záporné hodnoty, již v roce 2005 se výsledek přehoupal do kladných hodnot a v roce 2006 zaujal ČEZ, a. s., 1. místo z firm obchodovaných na pražské burze cenných papírů, 2. místo v rámci celé České republiky a rovněž zaznamenal nejvyšší meziroční zvýšení ze všech společností v ČR.

Rekordní výroba

K úspěchu přispěla vyšší výroba elektřiny, meziroční nárůst jejího prodeje, úspory nákladů v rámci integrace Skupiny ČEZ a rovněž výsledky zahraničních společností Skupiny ČEZ. Výroba elektřiny v elektrárnách ČEZ, a. s., dosáhla v roce 2006 historického maxima 62,0 TWh a oproti roku 2005 se zvýšila o 2,5 TWh (o 4,3 %). Výroba v celé Skupině ČEZ se meziročně zvýšila o 5,5 TWh (o 9,2 %) na 65,5 TWh. Na nárůstu se výší 3,1 TWh, vyrobenými v období od provedení akvizice, již podílely nově získané polské elektrárny ELCHO a Skawina a rovněž bulharská elektrárna ve Varně. V jaderné elektrárně Temelín vzrostla výroba o 9,4 % díky většímu pro-

voznímu nasazení, rekordní úroveň 14 TWh, s meziročním nárůstem 2,1 %, dosáhla výroba jaderné elektrárny Dukovany. Výroba v obnovitelných zdrojích Skupiny ČEZ se zvýšila

o 19,2 %, v elektrárnách samotného ČEZ, a. s., pak o 17,9 %. Stoupající výroba reagovala mimo jiné i na nárůst poptávky po elektřině v České republice o 2,9 %.

Hlavní údaje	Jednotka	Rok 2006	Rok 2005	Index 06/05	„E Rok 2007“ mld. Kč“
výroba elektřiny (brutto)	GWh	65 532	60 016	109,2 %	x
prodej elektřiny	GWh	85 674	74 432	115,1 %	x
prodej tepla	TJ	11 274	9 790	115,1 %	x
provozní výnosy	mil. Kč	159 580	125 083	127,6 %	x
provozní náklady (bez odpisů)	mil. Kč	-95 236	-74 957	127,1 %	x
z toho: emisní povolenky	mil. Kč	3 077	1 053	x	x
EBITDA	mil. Kč	64 344	50 126	128,4 %	70,9
odpisy	mil. Kč	-24 280	-20 723	117,2 %	x
EBIT	mil. Kč	40 064	29 403	136,3 %	48,5
čistý zisk	mil. Kč	28 756	22 282	129,1 %	35,1
rentabilita investovaného kapitálu (ROIC)	%	10,6	8,6	123,3 %	13,8
rentabilita vlastního kapitálu (ROE) čistá	%	14,9	12,3	121,1 %	x
poměr tržní ceny a výnosu (P/E)	1	20,4	20,3	100,5 %	x
EBIT marže	%	25,1	23,5	106,8 %	x
čistý dluh / EBITDA	1	0,27	0,44	62,1 %	x
čistý dluh / vlastní kapitál	%	9,0	12,4	72,6 %	x
investiční výdaje	mil. Kč	22 545	16 851	133,8 %	x
finanční investice	mil. Kč	21 925	12 258	178,9 %	x
provozní cash flow	mil. Kč	62 908	43 895	143,3 %	x
fyzický počet zaměstnanců	osob	31 162	29 905	104,2 %	x

Instalovaný výkon Skupiny ČEZ rozšířily v roce 2006 polské elektrárny o 830 MW a o 1 260 MW bulharská elektrárna Varna, která se současně stala největší uhelnou elektrárnou Skupiny ČEZ, když na druhé místo odsunula elektrárnu Pruněřov II.

Elektřiny je nedostatek

Cena elektřiny rostla v celé Evropě, zároveň se ceny ve všech zemích navzájem přibližovaly. Tento vývoj byl způsoben vlivy na straně poptávky i na straně nabídky. Na straně poptávky se do cen promítal neustálý nárůst spotřeby, na straně nabídky pak pokles disponibilní výrobních zdrojů – např. odstavení

jednoho bloku 440 MW slovenské jaderné elektrárny Jaslovské Bohunice (druhý blok bude odstaven v roce 2008). Celkově tak pokračoval trend rostoucího nedostatku elektřiny na celém území střední Evropy. Přes stále silící konkurenční prostředí na trzích s elektřinou vzrostly naše prodeje elektřiny na velkoobchodním trhu v České republice o 6,9 % (o 3,6 TWh) a dosáhly výše 55,7 TWh. Naopak bilance vývozu elektřiny z České republiky tři roky klesá. Vloni činil vývoz společnosti ČEZ, a. s., jen 7 TWh a směřoval stále více na východ, kde roste spotřeba a přitom dožívají stávající výrobní zdroje.

Úspěšnou strategií volil ČEZ, a. s., i při obchodování s emisními povolenkami, které ušetřil díky optimalizaci nasazování uhelných zdrojů. Přechodný pokles ceny povolenek se ČEZ, a. s., nedotýká, neboť se mu je v roce 2006 podařilo prodat ještě před jejich cenovým propadem. V oblasti distribuce a prodeje konečným zákazníkům došlo v ČR k meziročnímu mírnému poklesu prodané elektřiny o 0,6 TWh na celkových 32 TWh. Objem distribuované elektřiny konečným zákazníkům pak stoupl na 51,4 TWh. Distribuční společnosti v Bulharsku a Rumunsku prodaly cel-

kem 12,1 TWh elektřiny, tedy o 3,1 TWh více než v roce 2005 díky rostoucí poptávce v obou zemích a plnému zapojení rumunské distribuční společnosti do Skupiny ČEZ v roce 2006. Oproti roku 2005 se zvýšil přínos zahraničních společností k EBITDA téměř dvaapůlkrát, z 2,0 mld. Kč na 4,7 mld. Kč. Rozšíření Skupiny ČEZ se projevilo současně i v nárůstu počtu zaměstnanců meziročně o 1 729, takže celkově Skupina ČEZ k 31. 12. 2006 zaměstnávala ve společnostech, které jsou zahrnuty do účetnictví Skupiny ČEZ, 31 161 osob.

Blanka Babková

Proč máme takové zisky?

Odpovídá Petr Vobořil, ředitel divize Finance

Z čeho by měli mít zaměstnanci podle vás největší radost a proč?

Pro zaměstnance je asi nejdůležitější dopad těchto výsledků do odměňování. V ČEZ, a. s. umožní, podle přijatých pravidel, vyplatit 66 % pohyblivé složky u tarifních a 103 % roční odměny u smluvních mezd.

Přestože dosahujeme tak skvělých výsledků, slyšíme kolem sebe stále o potřebě dále zvyšovat naši produktivitu práce, snižovat náklady a počty zaměstnanců. Není to nelogické?

Ano, to je problém. Motivovat zaměstnance k vyšším výkonům je snazší, když se nedaří, když je firma v ohrožení. A na to výsledky ČEZ, a. s. nevyjadávají ani náhodou. Na druhé straně si musíme být vědomi, co nám umožnilo tak rychlý růst v posledním období – především ceny elektřiny a obchodování s povolenkami CO₂. Do budoucna však odtud již žádné podstatné efekty čekat nemůžeme a jediným zdrojem dalšího růstu může být jen ta produktivita, snižování nákladů, zlepšování procesů.

Naši zaměstnanci mohou být

na dosažená čísla právem hrdí, na druhou stranu musí často čelit nepříjemným dotazům veřejnosti, třeba na náš neustále rostoucí zisk. Jak mají reagovat na takové narážky například v hospodě Na Růžku? Proč vlastně máme pořád vyšší a vyšší zisk?

Rozumím tomu, že zisk ve výši miliardy eur je pro kamarády z restaurace něco nepředstavitelného. Pojďme si to ale rozebrat v poměru ke kapitálu, se kterým pracujeme, na vysvětlení si pomohu králíky z klobouku. Když si Bobek uloží v bance stokrát a Bob milion, vynese vklad Bobovi po roce daleko větší hromádku peněz. Představme si ale, že Bobkův úrok dělal 5%, Bobův jen 3% a cena mrkve meziročně stoupla o 4%. Takže Bobek si za své peníze po roce koupí stejně velkou hromádku mrkve jako dneska a ještě mu koruna zbude, Bob ne. Jeho hromada mrkve bude po roce menší o to, co jeho vklad ztratil proti inflaci. V penězích o deset tisíc korun. Bobkova vydělaná koruna a Bobových prodělaných deset tisíc je naše EVA (economic value ad-

ded). A do našeho podnikání je investováno hodně, 200 miliard. Z toho je téměř 60 miliard základní kapitál a dalších 140 miliard nerozdělený zisk, zisk mnoha let minulých, který si společnost podržela na své investice ať už do elektráren či rozvodů, nebo na akvizice jiných firem. Až do roku 2005 však byla vytvářená EVA záporná. Z kapitálu, který jsme měli k dispozici, jsme vytvářeli méně než jsme měli. Pozitivní jsme teprve poslední dva roky.

A proč musí být zisk každý rok větší? Protože část zisku si ponecháváme na další podnikání, na dividendu jde necelá polovina. Čili těch 200 miliard kapitálu investovaného do podnikání ČEZ stále roste a úměrně tomu by měl růst také zisk. Stejně jako když by Bob a Bobek nechali své peníze i s úroky v bance i na další rok – potom by vynášel nejen vklad, ale i uložený úrok.

Proč vynakládáme značné prostředky na nákup společností v zahraničí, když máme dost práce s obnovou či možnou výstavbou našich zdrojů v Česku? My prostředky na nákup společ-



ností nevynakládáme, my je investujeme. To znamená, že očekáváme, že nám, našim akcionářům, budou vynášet. Ve výsledcích roku 2006 poprvé zřetelně vidíme prospěšnost našich zahraničních akvizic, které v celkové bilanci přinesly 4,7 miliardy korun provozního zisku před odpisy (EBITDA). Tedy zhruba řečeno 4,7 miliardy, které může Skupina ČEZ použít na další investice, třeba na obnovu či výstavbu zdrojů nebo na další pokud možno stejně výnosné akvizice.

Podaří se nám tak dobré výsledky udržet i letos?

Otázkou je, co myslíme slovy „tak dobré výsledky“. Rozpočet Skupiny ČEZ jsme nastavili na 34 miliard zisku. Vzhledem k příznivému vývoji provozní spolehlivosti všech našich zdrojů včetně Temelína v prvních měsících 2007 můžeme využít dalších obchodních příležitostí a dosáhnout zisk o 1,1 miliardy vyšší, tedy 35,1 miliardy korun. Ale skutečně dobrým výsledkem bude až číslo vyšší. (pho)

ČEZ dokázal zhodnotit investice akcionářů o 780 %

Jako první evropská energetická společnost získal ČEZ cenu od Edison Electric Institute

V období let 2004 až 2006 dokázal ČEZ svým akcionářům zhodnotit jejich investice o 780 %. Vyneslo mu to první místo v kategorii firem s velkou tržní kapitalizací v ceně „Edison Electric Institute International Utility Award“. Ocenění převzal v Londýně obchodní ředitel ČEZ Alan Svoboda.

Je to nejen nejlepší výsledek ze společností s velkou tržní kapitalizací, ale i celkově ze všech evropských utilit. Cena EEI je tradičně udělována americkým společností, letos poprvé byla zavedena i její evropská varianta.

„Současný úspěch ČEZ je výsledkem strategických akvizic ve střední a jihovýchodní Evropě, vyváženého výrobního portfolia a optimalizace nákladů,“ uvedl při předání cen Tomas Kunhn, prezident Edison Electric Institute.

„Je to poprvé v historii, kdy byl úspěch české firmy oceněn mezinárodními kapitálovými trhy. Cena EEI není pro nás jen velkou poctou, ale zároveň je ujištěním pro naše akcionáře, že jim přinášíme nadstandardní

Deset nejlepších evropských společností

	Pořadí celkem	Typ utility	Zhodnocení pro akcionáře	Pořadí v kategorii společností s velkou tržní kapitalizací (> 10 miliard USD)	Pořadí v kategorii společností s malou tržní kapitalizací (< 10 miliard USD)
ČEZ	1.	Elektro	780,1 %	1.	-
Verbund	2.	Elektro	378,5 %	2.	-
Fortum Oyj	3.	Elektro	324,3 %	3.	-
International Power	4.	IPP	291,2 %	4.	-
ACEA	5.	Multi	235,3 %	-	1.
Viridian Group (akcie staženy)	6.	Elektro	202,8 %	-	2.
RWE AG	7.	Multi	201,4 %	5.	-
Suez SA	8.	Multi	198,2 %	6.	-
Scottish & Southern Energy PLC	9.	Elektro	189,8 %	7.	-
Endesa SA	10.	Elektro	186,1 %	8.	-

Zdroj: Edison Electric Institute

zhodnocení jejich investic. Potěšující je i vysoký náskok, který ČEZ v žebříčku nejúspěšnějších evropských utilit dosáhl. Druhá společnost v pořadí, která navíc pochází ze stejného regionu střední Evropy jako společnost ČEZ, dosáhla jen polovičního zhodnocení. Tento výsledek potvrzuje správnost volby naší strategie i to, že jsme ji schopni rychle naplňovat. Vzhledem k tomu, že v ostatních evropských státech rostla cena elektřiny v uvedeném období více než v ČR, je to i doklad toho, že nárůst hodnoty společnosti je dán ostatními faktory – zahraniční expanzí, úsporami a tak dále,“ řekl Martin Roman, před-

sedá představenstva a generální ředitel ČEZ.

Ocenění EEI International Utility Award je založeno na analýze profesní skupiny, která hodnotí celkové výnosy mezi 35 evropskými utilitami po dobu tří let. Edison Electric Institute (EEI), založený v roce 1933, je asociace amerických energetických společností, mezinárodních poboček a přidružených společností v průmyslu po celém světě. Členové EEI U.S. obsluhují 97 % koncových zákazníků v segmentu průmyslu, 71 % všech koncových zákazníků rozvodných podniků v USA a vyrobí téměř 60 % elektřiny v USA.

Eva Nováková

Dodáváme i do Albánie

ČEZ a albánská energetická společnost KESH uzavřely kontrakt na únorovou dodávku elektřiny. Jednalo se o první zkušební dodávku, na kterou by mohly navazovat větší dodávky v dalších měsících. „Elektřina do Albánie poputuje přes Srbsko z Maďarska, kde máme již více než rok otevřeno obchodní zastoupení,“ řekl Alan Svoboda, obchodní ředitel ČEZ. Albánie se v posledních letech potýká s obrovským nedostatkem elektřiny, způsobeným absencí investic do výstavby elektráren v minulých desetiletích. Ročně se v Albánii vyrobí cca 5 TWh, roční spotřeba i přes omezení dodávek koncovým zákazníkům však dosahuje cca 7,5 TWh. Tradičně se situace s dodávkou elektřiny velmi zhoršuje v zimních měsících. I v letošním lednu bylo nutné v Albánii omezit dodávky elektřiny zákazníkům v rozsahu 12–13 hodin za den (v hlavním městě Tirana v rozmezí 4–5 hodin denně).

Eva Nováková

Čistý zisk Energetiky Vítkovice překročil 100 milionů

Energetika Vítkovice, dceřiná společnost Severomoravské energetiky ze Skupiny ČEZ, zvýšila meziročně zisk před zdaněním o téměř 18 % na 142 milionů korun.

Tržby za stejné období vzrostly o 12 % na 2,579 miliardy korun. Čistý zisk společnosti dosáhl 107 milionů korun, a poprvé tak překročil hra-

nici 100 milionů. Za rok 2005 firma utržila 2,3 miliardy korun a její zisk před zdaněním činil 120,98 milionu korun.

Podle ředitele společnosti Vlastislava Sznepky bylo hlavním důvodem růstu rozšiřování aktivit v oblasti provozování energetických hospodářství a veřejného osvětlení měst a obcí, a také zefektivňování procesních činností

ve společnosti. Energetika Vítkovice se zabývá především výrobou a distribucí elektřiny, tepla a dalších druhů energií pro průmyslové odběratele a provozováním energetických hospodářství. Jako jediná společnost v rámci Skupiny ČEZ se zaměřuje také na obchodování se zemním plynem.

Jaroslav Jurča

Úspěšný rok 2006 společnosti ČEZ Logistika

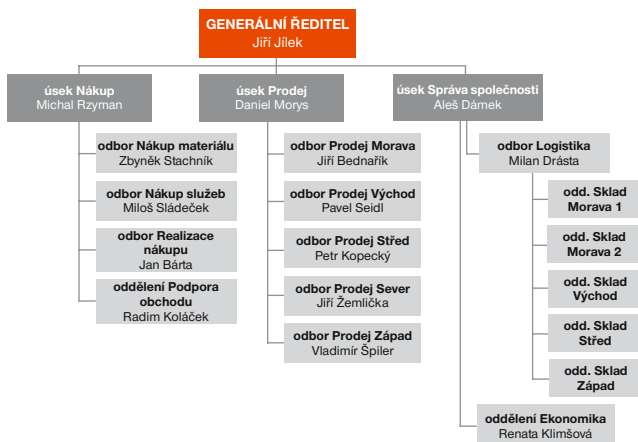
Společnost ČEZ Logistika, jejímž hlavním úkolem je nákup, prodej a logistika elektromontážního materiálu a zajišťování služeb pro distribuci a výrobu Skupiny ČEZ a externí zákazníci, dosáhla v roce 2006 hrubého zisku 430 212 tis. Kč, což po zdanění představuje čistý zisk 326 528 tis. Kč při obrátu 3,2 mld. Kč. Společnost se tímto zařadila mezi nejvýznamnější subjekty na trhu s elektromontážním materiálem. Své aktivity průběžně rozvíjí i v zahraničí, a to hlavně

díky spolupráci se sesterskými společnostmi v Bulharsku a Rumunsku.

ČEZ Logistika (dále jen ČL), v loňském roce obchodovala s více než 650 zákazníky a spolupracovala s více než 800 dodavateli z celé České republiky i ze zahraničí. Hlavní událostí uplynulého roku bylo uplatnění závěrů Projektu Obnova a výstavba sítí, který měl za cíl optimalizaci tohoto procesu, a plně převzetí nákupu strojů a zařízení pro veškeré stavby ČEZ Distribuce.



Organizační schéma ČEZ Logistika



Hlavní události v ČEZ Logistika v roce 2006 a v 1. čtvrtletí 2007

Termín	Událost
16. 1. 2006	Skladová síť ČL je kompletní, plnou činnost zahajuje sklad Nelahozeves.
1. 6. 2006	Dílčí organizační změna. ČL se plně ujímá prodeje strojů a zařízení, jejichž nákup dříve zajišťovala ČEZ Distribuce.
1. 7. 2006	Skupina ČEZ mění model zásobování elektromontážním materiálem, který začala na své stavby nakupovat místo zhotovitelů ČEZ Distribuce.
1. 10. 2006	ČL začíná provádět výběrová řízení na stavby pro obnovu a výstavbu distribučních sítí, investované společností ČEZ Distribuce nad limit 1 mil. Kč.
1. 1. 2007	ČL začíná provádět výběrová řízení na stavby pro obnovu a výstavbu distribučních sítí, investované společností ČEZ Distribuce nad limit 0,5 mil. Kč.
31. 1. 2007	Pro nízkou efektivitu ukončena činnost skladu Karlovy Vary.
1. 2. 2007	Je aplikována nová organizační struktura ČL.

Od pololetí roku 2006 byl tedy zcela změněn způsob dodávek materiálů na stavby ČEZ Distribuce, kde ČEZ Distribuce kromě role investora převzala i roli objednatele elektromontážního materiálu. Zároveň došlo k převzetí nové kompetence v rámci Skupiny ČEZ, kterou je výběr zhotovitelů staveb pro obnovu a výstavbu distribučních sítí. Pro tuto činnost byli do ČL převedeni i potřební zaměstnanci ze sekce Integrovaný nákup ČEZ a k 1. 10. 2006 vznikl, v rámci ČL, nový odbor Nákup služeb.

Díky těmto dramatickým změnám a pro zjednodušení interních procesů a externí komunikace, přistoupila ČL k organizačním změnám, které byly realizovány 1. 2. 2007. ČL od nich očekává efektivnější model řízení, optimalizaci řízení dodavatelsko-odběratelských vztahů a vytvoření přehledné organizační struktury s jasnými kompetencemi.

Od 1. 2. 2007 jsou v ČL dodavatelské vztahy kompletně řízeny nově vzniklým úsekem Nákup, který vede Michal Rzyman. Vztahy se zákazníky jsou v kompetenci úseku Prodej, který vede Daniel Morys. Generálním ředitelem společnosti zů-

stává Jiří Jílek, ředitelem úseku Správa společnosti Aleš Dármek.

Společnost vloni zorganizovala, obvykle ve spolupráci s ČEZ Distribuce, mnoho výběrových řízení. Transparentní a razantní vyjednávání veškerých obchodních i dodacích podmínek s našimi dodavateli umožnilo zajistit dodávky distribučních materiálů za velice výhodných podmínek. Nezanedbatelně se na tom podílelo využití dalšího moderního nástroje pro výběry – elektronické aukce.

Byla zavedena celá řada nových služeb pro zákazníky. Hlavní novinkou bylo spuštění Obchodního portálu ČEZ Logistika, který obsahuje on-line katalog produktů včetně dokumentace, technických údajů a cen. S jeho pomocí lze nakupovat, sdílet zkušenosti o jednotlivých produktech a kalkulovat ceny dopravy. Rozvoj portálu nadále pokračuje a připravují se další, zcela nové služby.

„Prokázali jsme, že umíme naplnit i daleko ambicióznější cíle, než bylo definováno v původním podnikatelském záměru. V tomto trendu hodláme pokračovat,“ řekl Jiří Jílek, generální ředitel společnosti.



Jiří Pačovský

CESTA JE NĚKDY ZAJÍMAVĚJŠÍ NEŽ CÍL

Když sedmačtyřicetiletý rodilý „Pardubák“ na jaře minulého roku přijímal nabídku vést Elektrárnu Mělník, měl docela přesnou představu, do čeho jde. V energetice pracuje už téměř celé čtvrtstoletí a za tu dobu prošel řadou funkcí v provozu i údržbě. Baví ho kreativní práce a v Mělníku ji dostal. „Když děláte svou práci rádi, je to to nejlepší, co se vám může stát. Každý v ní strávíme podstatnou část života, kterou by přece bylo škoda jen tak přetrpět,“ říká.

TEXT Jaroslav Bily
FOTO WWA



Jiří Pačovský má kromě své práce ještě dva velké koníčky. Hory a šachy. Chození po horách sice kvůli současnému pracovnímu tempu muselo trochu stranou, ale doufá, že v budoucnu se k němu vrátí. Své velké lásce šachu se ale věnuje stále. O nedělích, kdy jako prvoligový hráč odchází hájit barvy „svých“ Pardubic.

Jaké byly vaše začátky v energetice?

Ještě před dokončením fakulty jsem začal shánět práci. A už tehdy, v roce 1983, to nebylo jednoduché. Byl jsem ženatý, měl jsem syna a bydlel v Pardubicích. Potřeboval jsem práci někde poblíž, v úvahu připadaly elektrárny Opatovice nebo Chvaletice. Nakonec jsem se dostal na základě dvoukolového výběrového řízení, ve kterém nás bylo asi třicet uchazečů, na pozici operátor bloku do chvaletické elektrárny. Vidím to jako dnes, jak jsem šel jako čerstvý absolvent slavnostně na první noční směnu. Přivítal mne tam můj mistr a řekl: „Seš sice inženýr, ale potřebuješ poznat elektrárnu ze všech stran... takže tohle je pochůzka kotle pan Šváb, tohle je lopata a u „sušky“ 15 je hromada popílku, kterou je potřeba uklidit.“ (smích) Tak takhle jsem ve Chvaleticích začínal. A vydržel jsem tam dvaadvacet let!

Než jste funkci ředitele Elektrárny Mělník přijal, rozhodoval jste se dlouho?

V mém rozhodování sehrálo roli několik faktorů. Zejména ten, že nabídka přišla v pravý čas. V minulosti bych ji hodně zvažoval kvůli rodině a malým dětem. Oba synové jsou ale dnes už dospělí a manželka mé rozhodnutí podpořila. Roli sehrála i skutečnost, že mému šéfovi Jiřímu Borovcovi se podařilo vnést do divize otevřenější atmosféru. Také jsem si uvědomil, že pokud bych nabídky nevyužil, už by nemusela žádná další přijít. Nikdo nemládne. Rozhodování mi ulehčil i fakt, že vedoucím odboru Výroba ve Chvaleticích jsem byl už dlouhých pět let a prostě jsem cítil, že potřebuji změnu, novou výzvu. Současná práce mi vyhovuje, protože je velmi různorodá.

Ale přece jen: za těch devět měsíců, co jste ředitelem, nelitoval jste už svého rozhodnutí?

Zatím ne. A doufám, že se to nezmění. Samozřejmě, když se nedaří, tak je přirozené,

že vám proběhne hlavou: „Měl jsem to zapotřebí?“ Ale je to jen momentální pocit, který rychle zmizí.

Když jste nastupoval do funkce ředitele elektrárny, měl jste o sobě pochybnosti?

Samozřejmě. Kdykoli jsem v životě nastupoval do nové funkce, měl jsem je vždycky. Už to znám. Ale stejně tak pokaždé postupně odezněly, když jsem se dokázal v nové problematice zorientovat, získal nové kolegy a zvykl si na prostředí.

Ve Chvaleticích jste strávil celý svůj dosavadní profesní život. Jak se vám odcházelo?

Ten vlastní odchod pro mě nebyl zase až tak těžký. Spíše už jsem se soustředil na to, co mě čeká v Mělníku, než na to, co opouštím. Ale samozřejmě zůstane nějaká jizva, protože jsem odchodem ztratil pár přátel. Jsem realista a vím, že i když si slibujeme, že se budeme potkávat, tak tomu tak nebude. Uvidíme se jednou, dvakrát a po delší době už ne. Prostě platí: sejde z očí, sejde z mysli...

Jak to nyní máte z práce daleko k rodině?

Když ještě nebylo jasné, kdo z nových ředitelů na kterou elektrárnu půjde, mým tajným přáním byl Mělník. Mimo jiné právě i kvůli vzdálenosti z domova, která je snesitelná, i když to není na denní dojíždění. Do Přelouče, kde s rodinou žijeme, to je odsud asi sto čtyřicet kilometrů po dobré silnici, většinou dálnici.

V čem se liší mělnická elektrárna od té chvaletické?

Mělník je mnohem rozlehlejší a techno-

logicky komplikovanější elektrárnou než Chvaletice. Výstavba a uvádění do provozu probíhalo postupně ve třech etapách, jde tedy vlastně o tři elektrárny. Elektrárna Mělník I je dnes ve vlastnictví společnosti Energotrans, která zásobuje teplem Prahu. Unikátem a největším „uhelným silákem“ celého ČEZu je 500MW blok Elektrárny Mělník III. Má poměrně příznivé náklady na výrobu elektřiny, ale bohužel také vyšší poruchovost. Proto jako jednu z priorit pro nejbližší období vidím stabilizaci jeho provozu. Dalším stěžejním úkolem pro mne je vyřešení problémů s místním ukládáním produktů po spalování, především strusky. Tu bohužel stále plavíme do odkaliště za vy-

ZE SVÉ ZKUŠENOSTI VÍM, ŽE CESTA JE NĚKDY ZAJÍMAVĚJŠÍ NEŽ CÍL

soké poplatky jako odpad. Nyní intenzivně hledáme cesty k jejímu využití jako certifikovaného výrobku.

Po čtvrtstoletí jste se ocitl sám ve zcela novém prostředí. Máte už s kým zajít „na pivo“?

Na podzim k nám nastoupil Jiří Marhan z prunéřovské elektrárny, který je ve stejné situaci jako já. Oba bez rodiny přechodně bydlíme v Mělníku a občas spolu či s dalšími kolegy na pivo zajdeme. Diskuse se zpravidla dříve či později stočí na pracovní záležitosti, takže čas strávený na Mělnicku věnuji své profesi téměř beze zbytku. Víkendy ale patří jenom mně, snažím se věnovat především rodině. V Přelouči máme rodinný domek, kolem něhož je stále dost práce. Tam se dobíjím.

Jakou odezvu měl váš příchod do elektrárny u zaměstnanců?

To je spíš otázka pro ně. Někteří kolegové mi vyjádřili podporu, s negativním přijetím jsem se nesetkal.



JIŘÍ PAČOVSKÝ

NAROZEN: 1. 7. 1959 v Pardubicích

RODINA: manželka Daniela, synové Martin (24) a Jan (20)

VZDĚLÁNÍ: ČVUT Praha, Fakulta elektrotechnická, obor ekonomika a řízení energetiky

KARIÉRA: Elektrárna Chvaletice (1983–2006) – operátor bloku, vedoucí dvojbloku, koordinátor GO, vedoucí odboru SHIM, vedoucí odboru Výroba. Od června 2006 ředitel Elektrárny Mělník

KONÍČKY: šachy, horská turistika

co na vás „spadne“. V mé práci se mi šachová průprava hodí. Ale! Určitě nepatřím mezi pevné plánovače, ani v těch šachách, ani v životě. Navíc nezvratně platí: člověk miní, život mění!

Na co jste ve svém životě pyšný?

Pyšný je možná příliš silné slovo, ale mám radost ze své rodiny. Vychovali jsme s manželkou dva kluky, jeden ještě studuje, druhý už je inženýrem. Vyhrál jsem pár šachových turnajů, před několika lety v Pardubicích i šachovou extraligu. Uspokojení mi přináší i vlastnoručně prováděné dokončovací práce na domku a zahradě. No a v profesním životě jsem docela hrdý na to, že jsem dneska tam, kde jsem.

Co je zapotřebí udělat pro to, aby byl člověk úspěšný?

Měl by mít vůli na sobě pracovat. Bez dostatečné snahy a úsilí se úspěch jen těžko dostaví. A pokud ano, dostatečně si ho nevychnutě!

Bližší se vám padesátka. Myslíte, že jste nyní ve svém profesním životě na vrcholu?

Já se nad tím takhle nezamýšlím, vrcholy a cíle chápu flexibilně. Když někam jdete, musíte vědět kam a je logické, že pokud je cíl reálný a vy vynaložíte správnou dávku energie a po cestě se nestane něco vážného, tak tam také dojdete. Ale ze své zkušenosti vím, že cesta je někdy zajímavější, než samotný cíl. Je to jako v těch šachách – hrajete, máte radost, že vám to jde, pak vyhraje, ale už vás to tak nebere, protože vás zajímala ta partie.

Co byste přál vašim zaměstnancům?

Aby chodili do práce rádi. ■

Dokážou za vámi zaměstnanci přijít i s kritickými připomínkami?

Mně se odjakživa nejlépe pracovalo v prostředí, které je otevřené. Proto jsem už při svém nástupu požádal kolegy, aby se svou kritikou neváhali kdykoli přijít. Dveře mé pracovny jsou vždy dokořán pro každého a přivítal bych, kdyby připomínka, že něco není dobře, bylo mnohem víc. Jedině tak se dají věci měnit a něco lepšího vymýšlet. Nejhorší je stav, kdy vám nikdo neřekne nic.

Co děláte pro své zdraví?

Zdravým způsobem života určitě nežiju a cítím, že už se začínám trochu „rozsejpat“. Když jsem odcházel do Mělníka, měl jsem plán, že projedím zdejší krásnou krajinu na kole. No a vidíte, ono zatím stále stojí za prášené doma v Přelouči. Byl bych ale rád, kdybychom jako elektrárna podpořili výstavbu nové místní cyklostezky, která by se měla stát součástí budované cyklostezky evropské. A hned na jaře vyrazím.

Vaším koníčkem je turistika. Stiháte?

Prozatím je kvůli zaneprázdněnosti můj jediný sportovní úspěch odtud ten, že jsem

„vystoupal“ na horu Říp. (*smích*) To jsem cítil jako povinnost. Horskou turistiku mám ale velmi rád, prochodil jsem české a slovenské hory, byl jsem i v Dolomitech. V tuhle chvíli by mi ale stačilo poznat Kokořínsko, které je odsud asi patnáct kilometrů a kde jsem v životě nebyl. Už mám i podrobnou mapu a doufám, že si najdu i čas.

Vím také, že vám už v dětství učarovaly šachy...

Šachy, to je něco jiného! Hraji dodnes na slušné výkonnostní úrovni. Donedávna jsem hrál extraligu za Pardubice, první ligu hraji pořád. Manželka samozřejmě není moc ráda, když přijedu na víkend domů a v neděli odcházím hrát, ale chápe, že něco z těch koníčků mi zůstat musí.

Dají se zkušenosti ze hry využít v životě?

Tahle otázka se často nabízí. Život není šachová partie, ale pravdou je, že některé věci ze hry se člověku hodí a jsou užitečné – například že by měl umět plánovat a dokázat si rozmyslet, než něco udělá. Umět odhadovat věci dopředu, „řídit budoucnost“ je vždycky lepší, než jen pasivně přijímat to,



(Ne)všední příběhy

Tři Svobodové (zleva):
Tomáš, Ludvík a Petr

Jak daleko padá jablko

Říká se, že jablko nepadá daleko od stromu. Že je to mnohdy pravda, ukazují i následující portréty. Jsou to příběhy lidí, kteří se upsali energetice, konkrétně práci v nejrůznějších společnostech Skupiny ČEZ – a jejich společným jmenovatelem je nejenom energetika, nýbrž i stejné příjmení, rodina... A spojuje je ještě jeden rys. I když o tom nahlas neradi mluví, je vidět, že na svou práci jsou hrdí a mají ji rádi.

TRIO SVOBODOVÝCH

Únor je v polovině. Ve vstupní budově Jaderné elektrárny Dukovany kmitají, tak jako každý jiný den, čísla. Aktuální výkon bloků, první blok – 451 MW, druhý – 440, třetí blok – 0, plánovaná odstávka, čtvrtý blok 467 MW. A další číslo – od začátku roku dodaly Dukovany do sítě 1 745 234 MWh...

Pohled na tato čísla je denní chleba tří Svobodů. Otec s „prezidentským jménem“ Ludvík Svoboda, jeho prvorozený syn To-

máš a prostřední syn Petr. Kupodivu se jim sešla směna tak, že dnes je v elektrárně celé rodinné trio. Jen nejmladší Svoboda, dvaadvacetiletý Lukáš, zatím ještě studuje vyšší odbornou školu.

Otec pracuje v energetice už přes tři desetiletí. „Nastoupil jsem do energetiky už v roce 1975, hned po absolvování strojní fakulty v Brně, obor tepelně energetická zařízení. Po závěru na tušimické dvojce jsem pracoval na elektrárně ve Chvaleticích a působil tam jako operátor kotle a turbíny do roku 1980. Dukovany byly tehdy ve výstavbě a mně se naskytla možnost zů-

stat u energetiky a zároveň se vrátit do rodiště, do Třebíče. Absolvoval jsem přípravu personálu blokové dozorny, zakončenou zkouškou před státní zkušební komisí. Na podzim 1983 už začal směnný provoz. Pracoval jsem potom jako směnný inženýr, a to až do roku 2000. Tehdy jsem přešel do útvaru s nynějším názvem Technický rozvoj a správa projektu, jehož náplní je řešení technických změn a modernizace zařízení,“ líčí svou cestu energetikou šestapadesátiletý Svoboda senior. Dvaatřicetiletý Tomáš je taky strojař. A na elektrárně začal pracovat v roce 1992,

hned poté, co dokončil strojní průmyslovku v Třebíči. „Nejprve jsem dělal ve stavební údržbě, v roce 1996 jsem přešel do provozu jako strojník primárního okruhu a po různých organizačních změnách pracuji jako strojník HVB, hlavního výrobního bloku, v části primární okruh,“ vysvětluje Tomáš. „A dělám na třetím bloku, na tom, na kterém teď probíhá odstávka.“ Osmadvacitiletý Petr, mimochodem taky strojař, dodává, že jeho „pracovní životopis“ je ještě kratší: „Po strojní průmyslovce jsem byl v roce 1998 přijat na funkci, která se tehdy jmenovala strojník napájecích čerpadel, teď se to nazývá strojník sekundárního okruhu hlavního výrobního bloku, a v té jsem doposud. Jsem na čtvrtém bloku, ten nyní běží na plný výkon, protože odstávku jsme ukončili v lednu.“ Ovšem nejenom práci živ je člověk.

třeba předloni jsem si tam udělal sklep, loni zase garážové stání. Taky jsem si vzpomněl na klukovská léta, kdy jsem se bavil akvaristikou a postavil jsem si teď dvěstělitrové akvárium s 80 rybičkami. Je z toho radost a máme to místo plazmy...“ Petr sice žádný závodní či vrcholový sport nedělá, ale má rád veškeré míčové hry, tenis, baví ho kolo, motorka. „Mám cestovní Yamahu 850 a hodně na ní s manželkou cestujeme, jak po Česku, Slovensku, tak trochu dál v Evropě. Hlavně do letních hor, takhle jsme procestovali italské Dolomity, rakouské Alpy nebo Švýcarsko. Ale těch míst, kde jsme nebyli a kam bychom se rádi podívali, je pochopitelně víc.“ I když má Petr byt v Třebíči, vyměnil město za přírodu a les. „Vyženil jsem starší, ale pěknou hájenku na krásném místě v lesích mezi Náměští nad Oslavou a Vladislaví.

KDYŽ ZAZNÍ OTÁZKA NA JEJICH SNY A TOUHY, VŠICHNI TŘI SVOBODOVI SE UNISONO SHODUJÍ NA PROSTÉ ODPOVĚDI – ABY VŠICHNI V RODINĚ BYLI ZDRAVÍ A MĚLI ZAMĚŠTNÁNÍ, KTERÉ JE BAVÍ

„Mám rád jakékoli rukodělné práce, třeba dělat něco takříkajíc na koleně. Dělal jsem různý nábytek, od skříněk do kuchyně až třeba po pokojovou stěnu. Nebo když začal v 80. letech boom s windsurfingem, sám jsem postavil tři surfy. Odmala jsem chodil do Sokola, i když se to tak tehdy nejmenovalo, jezdil na kole, na běžkách. Teď, abych se zbavil tuhnutí těla, tak si jen tak s partou ‚starých pánů‘ jednou za týden zahrajou v Třebíči nohejbal,“ říká otec. „No, a pak je to taky starost o zahradu, i když je dost stíněná, tak přece jen tam nějaká rajčata vypěstuju...“ „Já jsem donedávna hrál hlavně florbal, ale zranil jsem se, takže teď tak spíš jen rekreačně stolní tenis, fotbálek, nohejbal. A v létě mě hodně baví tenis, ale zřejmě asi nejoblíbenější je cykloturistika, se ženou a čtyřletou dcerou Klárkou, tu mám vzadu na sedačce. Takhle jsme třeba loni putovali Šumavou, a bylo to nádherné. Taky rád sjíždím s kamarádama vodu, třeba Berounku, Vltavu, Otavu, Ohří. Jednou bych to chtěl vyzkoušet s Klárkou, až bude trochu větší. Anebo cesty do Chorvatska, jachtou po moři, to mě tak trochu inspiroval otec,“ říká Tomáš. Ale zřejmě nejdůležitější je pro něj to, že nedávno si v Třebíči postavil – tak trochu i s pomocí celé rodiny – řadový rodinný domek. „A na něm je stále hodně práce,

Tam, v té hájence sto padesát let staré, trávíme se ženou většinu volného času. Manželka si tam také splnila svůj sen, chováme tam totiž ovečky, v zimě takových deset kusů, v létě se pak tohle stádečko rozroste na takových patnáct, dvacet ovcí. Už je máme pět let. A nejsou to jediná naše zvířata, já mám zlatého retrívra Badíka, manželka má zase takové menší japonské plemeno, šiba-inu, vypadá jako menší lištička, oba psi už jsou takovou součástí rodiny a našimi miláčky. Rád bych tu hájenku zrekonstruoval, aby tam třeba přibýlo obytné podkroví a tak různě, to víte, je to přece jen starý dům, a ten vyžaduje hodně práce. Když v lese v lednu zuřil orkán, tak sice domek vydržel, jen na ovčíně jsem musel spravit pár spadanych tašek. Ale na vlastní oči jsme viděli, jak tam popadávaly stromy.“ Všechny tři Svobody pojí ještě jedna věc. Když zazní otázka na jejich sny a touhy, všichni se unisono shodují na prosté odpovědi – aby všichni v rodině byli zdraví, všichni měli zaměstnání, které je baví – takové, jako mají doposud. „Za rok totiž může být vše jinak. Všichni tak trochu máme obavy o práci, u nás na provozu se snižuje počet zaměstnanců od doby, co jsem tam přišel. Bez práce si nemůžete naplánovat život dopředu, mít rodinu, vzít hypotéku...“ říká za všechny Petr. ■

KDYŽ JE SPORT VÁŠNÍ „OSM DNÍ V TÝDNU“

Takhle nějak je představila jejich společná známá, kolegyně z Jaderné elektrárny Temelín. „Milan? Výborný kamarád, kolega, zručný chlap, který postavil dům, určitě zasadil strom a má i šikovné a sportovně nadané děti, syna a dceru. A jeho manželka Monika je sportovně založená mladá žena, která věci řeší vždy s úsměvem.“

Ta slova se potvrdila do puntíku. „V ČEZ pracuji nepřetržitě, kromě roční vojny, od roku 1985. Nastoupil jsem do údržby Temelína hned po ukončení vysoké školy, studoval jsem jaderné stroje a zařízení v Plzni. No, a pak následovalo obvyklé kolečko, dva roky v Dukovanech a v Trnavě. A nyní pracuji jako správce dlouhodobého hmotného majetku a mám na starosti vzduchotechniku a klimatizaci sekundární části,“ říká Milan Bače, pětadvacitiletý Jihočech z Vodňan. Když mluví o ČEZ, je hned vidět, že se jedná o zapáleného sportovce. „Je to jako pracovat v TOP 10, nebo v lize mistrů, kdybych se tady necítil dobře, tak zde nebudu dvaadvacátý rok! Jsme zkrátka na špici. Samozřejmě jsou věci, se kterými nemusí být člověk spokojen, to je ale leckdy věcí názoru. Viděl jsem řadu strojírenských podniků, ale s těmi se Temelín nedá vůbec srovnat, tady je mnohem vyšší kultura prostředí. Počinaje třeba jídelnou, šatnou, konče celkovou čistotou. Co se mi ale nelíbí, je přebujelost metodik, svázanost různých postupů i množství mailů, které dostáváme. To všechno vytlačuje normální komunikaci mezi lidmi,“ poznamenává Milan Bače. „Já jsem do současného zaměstnání v elektrárně Temelín nastoupila hned po ukončení elektroprůmyslovky v roce 1988. Nejprve jsem pracovala jako referentka, nyní zastávám funkci změnového technika. Zodpovídám za udržování dokumentace o zařízení ve skutečném stavu, tedy za její aktualizaci na základě provedených změn...“ vysvětluje Monika Bačová. Je jí šestatřicet a jak jinak, je hrdá Jihočeška, původem „z Budějic“. Teď je ovšem domovem manželů Bačových (plus patnáctiletého syna Jakuba a devítileté dcerky Barborky) rodinný domek ve Vodňanech. „Je tam nádherný výhled do kraje,“ říká paní Monika. Ten rodinný domek je takovým prvním samostatným koníčkem i nutností. A zahrada se sklénikem.

„Sám jsem ho pro rodinu před deseti lety zrekonstruoval a vlastně znovu postavil. Trvalo nám to asi pět let. A na domku a na zahradě je vždycky práce víc než dost...“

Ale tím hlavním, co hýbe celou Bačovou rodinou kromě práce rodičů a školy dětí, je sport. „Jsme taková sportovní nadšenci,“ říká paní Monika.

„Horské kolo, rád jezdím mimo frekventované cesty v okolí, případně po Šumavě. A s rodinou, pochopitelně. Pak je to sjezdové lyžování. K tomu jsme se dostali až s dětmi, předtím jsme spíš běžkařili, ale s malými dětmi je těžké vyrazit na dlouhou túru. Před Vánoce jsme byli týden lyžovat v Itálii, to je vůbec naše oblíbená země, užili jsme si nádherný sníh i azurové nebe se sluníčkem,“ konstatuje pan Bače.

To se ovšem dostal vlastně jen na okraj svých sportovních zájmů. Tím hlavním tahákem je pro něj totiž kopaná. „Trénuji mladší dorost ve Fotbalovém klubu Vodňany, za který hraje také syn Jakub. Znamená to, že třikrát týdně trénuji dorostence po dvou ho-

dinách. Teď v zimě je to ještě dobré, ale už za pár týdnů začne soutěžní období a tak se se zápasy vytratí i volné víkendy. „Už asi tušíte, proč tak nemám ráda fotbal, zdá se mi, že tenhle koníček zabere Milanovi osm dní v týdnu, bere mu všechnen volný čas,“ poznamenává paní Monika s úsměvem.

Zřejmě už si přeje jen za ta léta zvykla.

„Teď v zimě dvakrát týdně hraju florbal, takový ten lední hokej bez kluziště, s partou trenérů a hráčů z oddílů, je to takový příjemný doplněk. A mám taky rád turistiku a cestování, nejdále jsme byli na velrybím safari na norských Lofotech, nebo jsme viděli ledovce za polárním kruhem,“ vypočítává své záliby pan Bače. „Ale vůbec nemůžu cestovat tak daleko, úplně stačí vyrazit s kolem třeba na Šumavu nebo do Jizerek, a je tam krásně.“

Paní Monika na manžela prozrazuje, že ho nemůže donutit k tomu, aby aspoň jednou na letní dovolenou někam letěli. „Ne, fobii vůči létání nemám, i když to vlastně nevím, protože jsem ještě nikdy neletěl, vždycky

se kamkoliv dopravujeme na čtyřech kolech. Má to své výhody, jsme volní, můžeme zamířit kamkoli, nejsme vázáni časem a hlavně, na auto se vejdou všechna čtyři horská kola nebo soupravy lyží a nějaký ten snowboard.“

Když se mluví o touhách: Milanovi Bače se jeden sen splnil – že obě děti aktivně sportují. „Dokonce jsem zjistil, že děti začínají lyžovat lépe než já,“ přiznává s úsměvem pan Milan. Nejenže Jakub kope fotbal za mladší dorostence, ale i devítiletá Barborka závodně hraje badminton. Doprovázet ji na turnaje už ale musí maminka, táta by to časově nezvládl. V nejbližší době rodinu čeká velké rozhodování. Vlastně patnáctiletého Jakuba – kam dál zamíří po základní škole. „Necháváme to na něm,“ říká paní Monika a Milan souhlasně kýve. „Rozhoduje se mezi dvěma středními školami, stavební a elektro,“ poznamenává.

Že by přece jen zvítězila elektro? ■



Manželé Bačovi

JAKO DVOJČATA

Jejich hlasy jsou takřka k nerozeznání. „To dělají geny,“ říká s úsměvem René Čumpelík. Ostatně, v leccems jsou si tito dva Ostraváci, bratři Čumpelíkovi, víc než podobní a připomínají tak dvojčata, byť jimi nejsou. Radimovi je třicet, René je o šest let starší. Oba dělají v energetice, respektive ve Skupině ČEZ, už řadu let.

Radim od 12. 12. 1994. „To datum se perfektně pamatuje,“ říká. Tehdy, hned po elektroprůmyslovce nastoupil do Severomoravské energetiky jako praktikant stavebně-montážních činností. Po téměř jednácti letech, uprostřed roku 2005, odtud odešel do nově založené společnosti ČEZ Zákaznické služby. A tady pracuje jako hlavní referent fakturace pro region Východ.

Starší René je na tom podobně. Rovněž jako maturant v oboru elektro v roce 1998 následoval cestu otce a Radima – a ve SME začínal jako elektromontér. Později pracoval jako technik pracovních příkazů elektroměrové služby, a když se začaly vytvářet nové procesní dceřiné společnosti, přešel do ČEZ Měření, kde pracuje jako specialista měření maloodběru pro oblast Morava.

Ty společné cesty bratrů do energetiky nejsou náhodné. „Určitě, je to předané rodinou, ovlivnilo nás to a žili jsme v tom. Náš otec v energetice pracoval celý život, i když se názvy společnosti různě měnily, byl to jeho jediný zaměstnavatel. V nynějším názvosloví bych řekl, že pracoval jako technik distribučních služeb, od maturity na průmyslovce (silnoproud) až do svých 56 let. Tehdy ho infarkt a mozková příhoda s následným ochrnutím dostaly do invalidního důchodu,“ vzpomíná Radim na již zemřelého tatínka. A jakoby toho nebylo dost, v energetice na čas zastavila také jejich matka, pracovala v obchodní kanceláři až do doby, kdy dala přednost péči o nemocného manžela.

Těch věcí, které bratry Čumpelíkovy spojují, je mnoho. V podstatě ve stejnou dobu se oba rozhodli, že se nespokojí se svým dosavadním vzděláním a půjdou dál. To bylo ještě v době, kdy oba pracovali u SME. „Uvědomovali jsme si čím dál víc, jak je vysoká škola potřebná. Třeba už z hlediska rozšíření obzoru, uznání v práci či využití nabytých znalostí. Dřív pro to jaksi nebyla motivace, člověk k tomu musí dospět



Radim Čumpelík

sám, dozrát,“ říká Radim. Nyní oba při zaměstnání studují třetí ročník bakalářského studia na Vysoké škole báňské v Ostravě. Tak trochu si ale vyměnili role. Radim, i když svou funkci ve společnosti ČEZ Zákaznické služby by měl teoreticky tihnout spíš k ekonomice, si vybral ke studiu elektroenergetiku, zatímco bratr René, přestože



René Čumpelík

intenzivně. Odmala jsme chodili do hudební školy na klavír a kytaru, vedli nás k tomu rodiče,“ říká Radim. A René dodává: „Dokážeme rozehrát snad každý nástroj, který vezmeme do ruky ... Taky trochu zpíváme i skládáme, ale spíš jen tak pro sebe.“

Není divu, že Reného dvojčata už také za-

NÁŠ OTEC V ENERGETICE PRACOVAL CELÝ ŽIVOT, JE TO V RODINĚ

pracuje v „techničtější“ společnosti ČEZ Měření, studuje ekonomickou fakultu, obor management.

Oba skromně říkají, že je studium obtížné, ale zvládají jej dobře. Na konkrétní otázku, jaké známky mají ve vysokoškolském indexu, přiznávají, že zkoušky mají obvykle „za jedna“. „Možná směřujeme k červenému diplomu, ostatně mezi kolegy a spolužáky mi to vyneslo přezdívku Hujer,“ prozrazuje na sebe s úsměvem Radim. Už nyní oba počítají s tím, že ani s titulem bakaláře se nechtějí spokojit a plánují, že budou pokračovat ve studiu dále – čekají je tedy minimálně další dva roky k dosažení titulu inženýra.

Pro Reného je přece jen studium o něco náročnější, je ženatý a má dva sedmileté kluky dvojčata. Ještě dobře, že manželka mu fandí a ve studiu ho podporuje. „René a Lukáš teď chodí do první třídy, takže se jim chci také hodně věnovat,“ říká René. Radim je sice svobodný, ale rád by rodinu založil co nejdříve. Nedávno se mu podařilo získat byt v Ostravě-Porubě, kde i vyrůstal a kde žije také René s rodinou.

Bratry spojují i společné koníčky, ale možná, že lepší by byl výraz „koně“. „Je to hudba, odmalička. Věnujeme se tomu aktivně, i když nyní už kvůli studiu ne tak

čala chodit do umělecké školy a mají za sebou první krůčky ve studiu klávesových nástrojů.

Další společný „bratrský“ koníček, o němž Radim říká, že je to „taková jemná elektrotechnika“, je stavění účelových zařízení z různých elektronických součástí. Kdysi, to byli ještě kluci, to byla různá rádia, vysílačky, zesilovače a vše, co blikalo, jiskřilo, bzučelo. „Byl to nápad rodičů, jak nás zajímat a účelně zaměstnat,“ říká Radim. „Považuji to za zábavné odreagování a tvůrčí umění s pájkou a kalafunou v ruce,“ souhlasně dodává René.

Není divu, že nyní jim času na ostatní zájmy, třeba chození do fitness centra, už moc nezbyvá. Mají méně času i na sebe navzájem, přestože v práci, v budově na ostravské Foersterově 22, je dělí jen dvě patra. Jsou nejenom bratři, ale především kamarádi. „Jste bráchové, to vám nikdy nikdo nevezme, važe si toho a držte spolu, to byla klasická věta, kterou nám říkával náš otec,“ vzpomíná jí Radim i René.

Předpovídat je těžké, ale je docela dobře možné, že za takových patnáct, dvacet let vyrostou z nynějších sedmiletých dvojčat Reného a Lukáše podobní energetici, jako je jejich táta či strýc Radim, nebo jako byl jejich děda... ■

ZAHRANIČNÍ AKVIZICE: NEUSTÁLÉ HLEDÁNÍ NOVÉHO

ČELÍME TVRDÉ KONKURENCI, ŘÍKÁ VLADIMÍR SCHMALZ

Zahraníční expanze Skupiny ČEZ, nový fenomén posledních let a jeden z pilířů jejího růstu, je nepochybně úspěšná. A díky tomu se naplňuje naše vize stát se jedničkou na trhu s elektřinou v regionu střední a jihovýchodní Evropy. Ale konkurence v této oblasti je stále ostřejší a je nutné neustále hledat nové formy, trhy a příležitosti, třeba i v těžbě uhlí či v obnovitelných zdrojích, říká Vladimír Schmalz, ředitel úseku Fúze a akvizice.

„Při získávání zahraničních aktiv si vedeme velmi dobře. Ve většině soutěží, kterých jsme se účastnili v našem zájmovém regionu, tedy ve střední a jihovýchodní Evropě, jsme se přinejmenším dostali na takzvaný krátký seznam uchazečů, short list, nebo jsme aktiva, která byla předmětem privatizací, získali. Samozřejmě, že někde jsme také neuspěli, protože v naší práci se počítají pouze první místa. Avšak poměr počtu příležitostí a našich úspěchů je takový, že můžeme být výrazně spokojeni. A porovnáváme-li se s konkurencí, tak opět mohu konstatovat, že naše míra úspěšnosti je velmi vysoká. Nicméně do budoucna bude čím dál těžší v získávání zahraničních aktiv uspět, konkurence je víc než ostrá.“

Které energetické koncerny pro nás představují největší konkurenci v zahraničí?

V našem cílovém teritoriu jsou to bezpochyby velké německé společnosti, ať už E.ON, RWE či EnBW, pak rakouské firmy EVN a Verbund, italský Enel, americká AES i řecký PPC.

Můžete narůstající konkurenci nějak přiblížit?

Dnes má první desítka největších evropských energetik k dispozici na investice, respektive zahraniční akvizice, částku, která objektivně přesahuje výši 200 miliard euro. Přitom v teritoriu, které jsme si vymezili za oblast našeho strategického zájmu, je příležitostí za zhruba takových šest miliard euro. Už tato čísla nám ukazují, jak tvrdé konkurenci musíme čelit a v jakém rámci se pohy-

bujeme. Pokud jsme zpočátku byli zvyklí, že vyhráváme skoro v každé soutěži, tak tento poměr se zřejmě v budoucnu upraví. Budeme rádi, uspějeme-li v jednom z několika tendrů, a nikoli v každé soutěži, do níž se přihlásíme.

Znamená to tedy, že úspěch se dostaví jen tehdy, přeplátí-li se konkurence? Je cena opravdu tím hlavním kritériem?

V privatizačních projektech je cena určitě jedním z nejdůležitějších faktorů, lépe řečeno, ta správná cena. A určit tu „správnou“ cenu je umění. Vzpomeňme si na privatizaci bulharské elektrárny Varna: v původní soutěži jsme skončili jako druzí v pořadí, když jsme nabídli o polovinu nižší cenu než vítěz, ruské RAO. A stejně se nám pak podařilo

vlevo: Gacko, Republika srbská v Bosně a Hercegovině

elektrárnu získat, když ruský soutěžitel odstoupil, a to prakticky za nepříliš rozdílnou cenu od naší původní. Bylo to díky tomu, že naše cena byla optimálně a správně nastavená – bez toho, že bychom nebyli na druhém místě, tak bychom se nikdy k závěrečnému vítězství nedostali. Byli-li bychom až



Vladimír Schmalz

na místě třetím, jako byl italský Enel s cenou jen minimálně nižší oproti naší, automaticky bychom vypadli z dalšího vyjednávání. Takže i cena druhá v pořadí má své kouzlo. A proto se cenám velice pečlivě věnujeme. My určitě nepřepláčíme, snažíme se dávat racionální nabídky. Samozřejmě s tím, jak se konkurence zvyšuje, bude nás to nutit k tomu, abychom víc pracovali s takzvanou strategickou premií, premií za vstup na trh nebo premií za příležitost na současném trhu ještě významněji posílit.

Můžete být konkrétnější?

Například Polsko jsme si před časem z mnoha důvodů definovali jako jeden z našich klíčových trhů, za zemí, kde se v každém případě hodláme ucházet o příležitosti k růstu. Proto když jsme dokončovali privatizaci elektrárnen ELCHO a Skawina, tak jsme do našeho valuačního modelu zabudovali určitou strategickou premii za vstup na polský trh. Bez ní by se nám v onom tendru stěžejně podařilo zvítězit, protože hodnoceno běžnými metodami by naše cena nebyla pro prodávajícího tak atraktivní, proto tedy ta odhadovaná cena plus strategická pře-

mie. Něco podobného nás čeká i v dalších teritoriích, zvláště tam, kde ještě nepůsobíme a kde privatizační příležitosti teprve budou vznikat. Příkladem může být Slovinsko, Chorvatsko či Srbsko, ale i Rusko a Ukrajina.

Není příliš riskantní orientace na jihovýchod Evropy, zejména na země bývalé Jugoslávie, které donedávna byly dějištěm občanské války?

Každé teritorium, každá země z určitého pohledu přináší jistou míru rizika. To, že někdejší Jugoslávií zmlítala občanská válka, má dodnes dopady na strukturu příležitostí, které se tam objevují. Upřímně řečeno, kdyby tam válka nebyla a bylo by to kompaktní, nerizikové teritorium bez válečného stigma, tak už by tam byl trh rozdělen mezi velké hráče.

Na druhou stranu se tam právě proto otevírají příležitosti pro společnosti typu ČEZ, které umějí trochu jinak pracovat s rizikem, třeba jenom tím, že respektují kulturní či jazykové prostředí a mají větší schopnost empatie. To ale vůbec neznamená, že nejsme obezřetný investitor, to v každém případě jsme a na každý projekt si děláme pečlivé posouzení veškerých rizik a jejich míra je zahrnuta do valuačních modelů. Dobrým vodítkem pro nás je i rating jednotlivých zemí, který vydávají mezinárodní agentury.

Na které země jihovýchodní Evropy pohlížíte jako na nejperspektivnější?

Těžko lze dělat nějaké pořadí. Obecně platí, že celé toto teritorium je atraktivní, protože do budoucna bude trpět nedostatkem elektřiny, a tudíž zde příležitosti pro společnosti jako ČEZ zcela objektivně existují. Klíčovou prioritou spíše ale je, kdy a jak se jednotlivé země chystají na masovější privatizaci nebo restrukturalizaci svého elektroenergetického sektoru. Například Srbsko se nyní po volbách chystá velmi vážně tímto sektorem zabývat a uvažuje o celé řadě privatizačních opatření. Chorvatsko zatím stále váhá, jak tento sektor restrukturalizovat a ve Slovinsku se letos chystá omezená privatizace. Každá z těchto zemí je unikátní, v jiném stádiu vývoje.

A co střední Evropa, třeba Polsko?

Polsko se nám objektivně jeví z tohoto regionu jako nejproblématictější a nejkomplicovanější země. Strategie privatizace zde není příliš jasná. Respektive je jasná do té míry, že všechny privatizační projekty byly vládou zastaveny, a ta spíše zvažuje koncentraci aktiv do velkých polských skupin a následně o prodeji části jejich akcií na varšav-

ské burze. Přitom příležitosti, které jsou pod kontrolou soukromých investorů, v Polsku skutečně moc není a o tu jedinou atraktivní, která tam je – PAK, se intenzivně ucházíme.

Máte v hledáčku další země?

Vedle těch, řekl bych „klasických teritorií“, které jsme si definovali jako střední a jihovýchodní Evropu, se snažíme hledat další příležitosti, které nám dávají smysl. Je to dáno i touto velkou a zvýšenou konkurencí, ale i interakcí mezi jednotlivými trhy. Proto se díváme i na Turecko, které je s našimi trhy bezprostředně provázáno – například naše elektrárna ve Varně může elektřinu bez problémů dodávat i na turecký trh. A to je důvod, proč se dnes zajímáme i o tureckou privatizaci.

Co Ukrajina či Rusko?

Ano, i tyto země jsou pro nás zajímavé, stejně jako pobaltské státy. Jsou to totiž trhy, které velmi bezprostředně souvisí se střední Evropou. Například vliv Ukrajiny na náš region bude v budoucnu zcela jistě vzrůstat s jejími dodávkami elektřiny, a už jenom z tohoto důvodu je třeba, abychom se o tomto trhu něco naučili a příležitosti, které se tam objevují, brali hodně vážně.

Elektroenergetický sektor je rozsáhlý. O co se zejména zajímáte?

Stručně, o hodně. O příležitosti výstavby klasických elektráren, privatizaci distribučních společností, stávajících zdrojů, ať už za účelem koupě či jejich provozování, jsou-li v dobrém stavu. Zároveň se ale začínáme zajímat o obnovitelné zdroje – o výstavbu anebo nákup vodních elektráren, o rozvoj větrných parků či budování nových zdrojů spalujících biomasu.

Máme ale i novou strategii pohledu na uhlí. V Česku je vcelku jasná, je opřena o dodávky hnědého uhlí. Ale tím, že jsme získali elektrárnu ve Varně, zásobovanou černým uhlím z Ruska, Ukrajiny a částečně z Vietnamu, musíme se strategicky poohlédnout na trhu s tímto uhlím. Nevylučují proto, že se do budoucna budeme zajímat i o koupě uhelných společností na Ukrajině či v Rusku, abychom mohli lépe a dlouhodobě chránit naši pozici. To by případně mohlo otevřít i možnost postavit v oblasti Černého moře další výrobní zdroje na černé uhlí, což by jistě bylo pro nás velmi zajímavé.

A poslední věc, na kterou se začínáme dívat trochu jinými očima, jsou nové plynové výrobní zdroje ve střední Evropě a oblasti Balkánu. ■



VEDENÍ S LEHKÝMI STOŽÁRY

Vlastníci či správci distribučních sítí stojí často před problémem, jak co nejrychleji a bez zbytečné administrativy opravit stávající vedení nebo postavit zcela novou linku v její současné trase. Jedním z mála možných řešení je technologie lehkých provizorních stožárů stavěných na vlastní základně.

Jednou ze staveb, která uvedeného způsobu využívá, je i rekonstrukce vedení č. V209 o napětí 220 kV, které je dlouhé asi 70 km a spojuje rozvodny Čechy-střed (Čelákovice u Prahy) a Bezděčín (u Liberce). Jeho majitelem a investorem akce je akciová společnost ČEPS, celkové náklady mají činit téměř 900 milionů korun. Akce je rozdělena na dvě etapy. Ta první, zhruba polovina trasy z rozvodny Čechy-střed až do Mladé Boleslavi v délce cca 35 kilometrů se 123 stožáry, byla realizována v loňském roce. Přípravné práce začaly v březnu, vlastní stavba počátkem května, už 10. listopadu se vedení zapnulo do zkušebního a 4. prosince do normálního provozu. Druhá etapa (z Mladé Boleslavi do rozvodny Bezděčín) se bude realizovat letos, přípravné práce začínají už v polovině března. Stavbu provádí sdružení firem REKS Plzeň, Energovod Praha a Elcon Bratislava. Trasa se z časových důvodů rozdělila na úseky a každá firma stavěla ve stejné době jednu část. Staré portálové vedení 220 kV se vypnulo, stožáry i vodiče se demontovaly a přesně v místech původních opěrných bodů se staví nová linka se dvěma vedeními o napěťových hladinách 220 a 440 kV.

Jedním z problémů, které bylo třeba při této stavbě řešit, bylo křížení stávajících vedení 22 kV s demontovaným 220 kV. Takových křížení bylo jen v první etapě zmiňované akce třeba udělat třináct.

„Klasickým způsobem denního vypínání bychom potřebovali na jedno takové křížení deset dnů po osmi hodinách vypnuté linky 22 kV,“ říká Jan Knespl, vedoucí útvaru Poskytování sítí – Mladá Boleslav ze společnosti ČEZ Distribuce. „Proto jsme využili nabídky firmy REKS na netradiční řešení. Stávající vedení 22 kV se v místech křížení přeruší a holé vodiče se nahradí izolovaným vedením typu DISTRI s odrazovým lanem. Takhle jsme vypínali odběratele jen dva dny po osmi hodinách a o ‚Plzeňácích‘ jsme ani nevěděli.“

Izolované vodiče jsou nesené ocelovými stožáry, které musí být po obou stranách křížení ukotveny a dimenzovány na rozdílných vrcholových tahů venkovního vedení a vedení DISTRI. „Mají tvar písmene T, jsou vysoké asi deset metrů a lze je podle výšky vedení skládat na sebe nebo dle potřeby několik vedle sebe. Stojí na vlastních základnách o půdorysu asi 1,5 × 1,5 metru,“ vysvětluje Ivan Hanzlík ze společnosti REKS Pl-

zeň, která má tuto technologii v Česku patentově chráněnou. „Použití řešení šetří čas potřebný k vypínání linek 22 kV. Ale nejen to: stožáry unesou i vedení vyšší napěťové hladiny nebo zdvojené linky. Proto je možné dodržet rozměry stávajícího ochranného pásma pro vedení 220 kV a přitom přidat další vedení 440 kV.“

Vedení podpírají stožáry zcela nového typu „Čenda“ (jméno získaly po svém projektantu Čeňku Laubovi), které vyrábí firma EGE České Budějovice. Tyčí se do výše téměř 50 metrů nad zemí a nahradily původní asi sedmnáctimetrové stožáry. Stejný systém na principu by-passu se používá i v případě havárií nebo tehdy, když nelze nějaké vedení vypnout. Stávající linka se obejde provizorním vedením na nouzových stožárech, stará linka se vypne, demontuje, postaví se nová bez toho, aby se muselo vše znovu projednávat s vlastníky dotčených pozemků, a pak se by-pass zase odstraní.

„Výhodou je, že se nové stožáry postaví přesně na místa těch starých, které jsou už zatíženy věcným břemenem. Dnes je totiž stavba linky po nové trase téměř neprojednatelná,“ říká Ivan Hanzlík. ■

PŘÍSNĚ STŘEŽENÁ DATA

NA NÁVŠTĚVĚ V INFORMAČNÍM MOZKU SKUPINY ČEZ

Ve stínu temelínských věží stojí všední kancelářská budova. Vůbec nevypadá, že skrývá mozek informačního systému Skupiny ČEZ – Datové centrum. Pečlivě chráněné a stále rostoucí.

Bezpečí na prvním místě

V roce 2004 padlo rozhodnutí o zřízení jednotného datového centra Skupiny ČEZ, kde budou uložena data systému SAP a postupně i mnoha dalších. Průzkum ukázal, že stavba „na zelené louce“ by byla příliš nákladná a z míst vhodných k přestavbě nejlépe vyhovuje právě tato nenápadná budova v Temelíně. Lokalita jaderné elektrárny má vynikající zabezpečení a seismicky prověřené podloží. Nehrozí zde záplavy, má chráněný a řízený přístup osob, protiteroristickou ochranu na zemi i ve vzduchu a kvalitní a prověřenou požární ochranu. To vše je nezbytné k bezpečnému provozu datového centra, plného citlivých údajů. Stejně nutné je i bezvýpadkové elektrické napájení. Jistotu trvalé dodávky proudu centru poskytuje oddělené napájení ze dvou bloků elektrárny, doplněné rezervou dvou na sobě nezávislých tras vedení vysokého napětí. A kdyby přece jen došlo k selhání, je připravena soustava akumulátorů, která zajistí energii k utlumení provozu beze ztrát. A svoji roli při výběru sehrál i maximálně vstřícný přístup vedení elektrárny.

Ani myš neproklouzne...

Do Datového centra není jednoduché se dostat. Nepovoláné hned na začátku zastaví kódované vstupy na speciální karty. Získání karty pro trvalý přístup je vykoupené náročnými psychologickými testy. Systému kamer, vedenému na monitory dohledového centra, neunikne ani myš. V dohledovém centru se střídá šest zaměstnanců v nepřetržitém provozu.

„Kromě zabezpečení mají přehled o stavu, činnosti a odezvách všech částí Datového centra, provádí prevenci a koordinují řešení odchylek a poruch,“ upřesňuje jejich úlohu Pavel Hruža, vedoucí oddělení Dohled a správa Datového centra. Teplotu a riziko požáru jim pomáhají hlídat dvě soustavy či-

del, jedna z nich na principu laserového snímání zplodin. Ty ovládají hasící systém, připravený okamžitě plameny zastavit. Místo vody, která by zničila přístroje i data, v něm proudí plyn s názvem FM200. Navíc sály pravidelně prochází kontrola a vše je napojeno i na pult centrální ochrany elektrárny.

(Ne)obyčejné skříně

Možná si pomyslíte, že tak důkladný systém hlídá rušné místnosti přeplněné shluky drátů a mnoha složitými přístroji. Omyl. Samotné centrum je i přes rozlohu 433 m² překvapivě přehledné. Hlavní sál o rozloze 300 m² doplňují tři menší sály, každý z nich velký asi jako dvě tři běžné kanceláře. Najdete v nich na první pohled obyčejné černé a šedé skříně podobné trezorům. V jejich nitru ale tiše a nenápadně tepe elektronický život desítek terabytů dat. Jsou totiž doslova napěchované špičkovou technologií. Skrývají se v nich servery a disková pole, která slouží právě ke zpracování, přenosům a uchování údajů. Některé „skříně“ jsou tak těžké, že jejich stěhování probíhá pomocí speciální techniky a podlaha sálů musí být vyztužena nosnými rámy. Návštěvníka v sálech také překvapí hluk a chlad. Může za ně vzduchotechnika, která musí udržet potřebnou vlhkost a teplotu 21,5° C, i když je venku tropická čtyřicítka.

Jistota je jistota

Situaci, že data v servech a diskových polích budou i přes všechna opatření poškozena nebo ztracena, jistí „staré dobré“ zálohování. Zálohovací jednotky v pravidelném čase údaje uloží na kazety, které pak obsluha přenesla do skutečných trezorů.

Rek není jen hrdina

I když propojení všech prvků zajišťují tisíce metalických a optických kabelů, téměř je nevidíte. Skryté v podlaze přenášejí data ze



serverů a diskových polí do tzv. racků (reků). V nich jsou uloženy aktivní prvky, zajišťující pokračování přenosu do Skupiny ČEZ. Tady se začíná spolupráce ČEZData s ČEZnet, přes jehož síť LAN a WAN data putují.

Na špičce

Špičková technologie vyžaduje špičkové odborníky. „Z úseku Provoz ČEZData o plynulý chod Datového centra pečují asi třicet špičkových techniků a specialistů,“ uvádí ředitel úseku Petr Smejkal. „Ne všichni jsou přímo v Temelíně, většinu z nich najdete v Plzni, Děčíně, Praze i na dalších místech republiky. Pracují v režimu tzv. vzdálené obsluhy.“ Na opravě těch nejzávažnějších technologických chyb se podílí i dodavatel. Poruchovost musí být ale minimální.

„Přestože už dnes jde rozsahem i funkcemi o naprosto ojedinělý projekt, Datové centrum stále roste a je připravené na rozšíření kapacity pro další potřeby Skupiny ČEZ doma i v zahraničních akvizicích,“ nastiňuje budoucnost vedoucí odboru Datové centrum Otakar Halbrštát. ■

A ZASE TY CENY...

Už několikrát, naposledy v lednovém čísle ČEZ NEWS, jsme vás seznámili s řadou faktorů, které ovlivňují cenu elektřiny. Ta je zejména výsledkem střetu poptávky a nabídky na stále se rozšiřujícím trhu, v němž ČEZ zdaleka nehraje roli hlavního hráče – jde o regionální evropský trh. I nyní se vracíme k této citlivé a složité problematice a stejně jako dříve na otázky ke zvyšující se ceně elektřiny odpovídá Alan Svoboda, ředitel divize Obchod.

Ceny elektřiny pro domácnosti se letos zvýšily v průměru zhruba o osm procent. Je vůbec prakticky možné, aby stát v případě tohoto velmi citlivého segmentu zákazníků, jako většinový vlastník ČEZ, zasáhl do cenotvorného procesu a udržoval ceny elektřiny na nízké úrovni?

To bychom byli zase o deset let zpátky a popírali základní principy volného trhu obchodování s elektřinou v ČR i EU. Nezapomeňme, že trh s elektřinou je plně liberalizovaný, a to včetně segmentu domácností, které mají možnost si vybrat ze stále rostoucího okruhu dodavatelů.

Zisky společnosti ČEZ jsou sice ze dvou třetin státní, ale z jedné třetiny – a to není málo – patří dalším, většinou zahraničním akcionářům. Takže kdyby stát interve-

ztrátě hodnoty akcií. A konečně je iluzorní si myslet, že kdyby ČEZ prodával na velkoobchodním trhu pod cenou, byla by tato cena dostupná i pro koncové spotřebitele. A to z jednoduchého důvodu – elektřinu by spíše vykoupili různí spekulanti a sami realizovali ušlý zisk ČEZ. Z toho všeho vyplývá, že se nelze žádným způsobem bránit tržním silám na otevřeném trhu s energií.

Hodně se mluví o obnově zdrojů a hrozcím nedostatku elektřiny. Zároveň s tím se také zvyšuje poptávka po elektřině, což zase ovlivňuje růst její ceny. Dá se z toho usuzovat, že růst cen lze očekávat nadále?

Energetika je sektor cyklický, to znamená, že vždycky jsou období, kdy jsou ceny vyšší,

zvýšit podíl obnovitelných zdrojů. Není to však při pohledu na ceny elektřiny tak trochu cesta do pekel, když uvážíme podstatně dražší elektřinu z těchto zdrojů i jejich nepříliš velkou spolehlivost, viz loňské mrazy, které třeba v Německu zastavily vrtule turbín...

Jsem pevně přesvědčen, že nelze vyloučit žádnou složku výrobního energetického mixu. Obnovitelné zdroje v něm určitě mají své opodstatnění. Jsou to zdroje, které jsou velmi ekologické a napomáhají udržitelnosti celkového rozvoje společnosti. Nicméně nic se nesmí přehnat, proto ani obnovitelné zdroje nejsou samospásou. Kromě toho v našich přírodních podmínkách nelze se na ně spoléhat, že by reálně mohly pokrýt narůstající nedostatek elektřiny. I kdyby se to nakrásně dařilo, jako je to například v severním Německu či v Dánsku, tak se ukáže řada vedlejších neblahých efektů, se kterými se původně nepočítalo. Mám na mysli zejména výraznou potřebu posílení distribučních a přenosových sítí, což představuje další obrovské investice. Ty nelze ani vynaložit v krátkém čase a do té doby než mohou být realizovány, tak to značně zvyšuje nebezpečí výpadků sítě, black-outů, a zároveň snižuje možnost obchodovat s elektřinou přes hranice a navzájem si vypomáhat. Tedy, odmítám a nezavrhují obnovitelné zdroje, ale nepovažuji je za jedině řešení problémů. Řešení vidím v celém energetickém mixu, kde podle mého názoru bezpochyby musí být zastoupeno i jádro. Při dnešní potřebě a snaze Evropské unie, být nezávislou na dodávkách plynu a uhlí, a při závazku snížit emise CO₂ na minimum, v podstatě ani jiná cesta než návrat k jádru neexistuje.

NELZE VYLouČOVAT ŽÁDNou SLOŽKU VÝROBNÍHO ENERGETICKÉHO MIXU. OBNOVITELNÉ ZDROJE V NĚM URČITĚ MAJÍ SVÉ MÍSTO.

noval v ČEZ a snažil se udržet cenu elektřiny uměle dole, riskoval by žalobu z jejich strany. Určitě by také okamžitě přišlo vyšetřování ze strany Evropské unie, která by takovou státní politiku považovala za skrytou dotaci, a ta je v Unii nepřipustná. A ČEZ by se vystavil hrozbě sankcí Úřadu pro ochranu hospodářské soutěže za dumpingové ceny, respektive upřednostňování vybraných segmentů zákazníků, což je opět nepřipustné. Navíc by takový násilný zásah bezpochyby vyvolal pád akcií, takže by stát přišel o velkou hodnotu svého podílu v ČEZ a riskoval další kolo žalob. To by se týkalo poškození investorů nejen na zisku, nýbrž i na

protože je nedostatek výrobních zdrojů a poptávka žene ceny nahoru. Je to shodou okolností období, kterým teď prochází nejenom Česká republika, ale celý region. Nicméně za pár let může být situace zcela jiná, mohou jednak klesnout ceny paliv, které se výrazně promítají do ceny elektřiny, ale také bude postavena celá řada nových zdrojů. To by mohlo vyvolat přetlak nabídky nad poptávkou a pád cen blíže k úrovni variabilních nákladů, tj. pouze za úhradu paliva, které je k výrobě elektřiny použito.

V souvislosti s obnovou dosluhujících klasických elektráren se zdůrazňuje nutnost



Alan Svoboda, obchodní ředitel ČEZ

Vraťme se k cenám. Ty jsou přes jejich nárůst v Česku stále výrazně nižší než v řadě srovnatelných zemí – například na Slovensku, v Polsku a v Maďarsku. To by ale mělo přinášet vyšší konkurenceschopnost našim tuzemským podnikům?

Ano, samozřejmě, ostatně z podobných konkurenčních výhod těžily a těží tuzemské podniky dlouhá léta. Například cena elektřiny u nás skutečně startovala z úrovně podstatně nižší než v zahraničí a byl to jeden z mnoha faktorů – společně s levnou pracovní silou, nízkou cenou vody, plynu, státními dotacemi a pobídkami, kvůli kterým do České republiky přicházeli zahraniční investoři. Domnívám se však, že toto období pomalu končí, protože jsme se stali integrální součástí Evropské unie a nelze se dost spoléhat na to, že by tyto strukturální výhody mohly přetrvávat. Naopak Česká republika musí přitahovat takové investory, kteří sem přicházejí s jinými pohybkami a myslím si, že se to v posledních letech daří – že sem přicházejí investoři za byznysem, který má daleko větší přidanou hodnotu a který mnohem více spoléhá na znalosti a know-how českých lidí a českých firem. A k tomu nakonec přispívá i proces vyrovnávání i cen elektřiny, byť to postihuje energeticky náročné firmy. Zároveň si mys-

lím, že z makroekonomického hlediska je to zdravý trend, protože vede k restrukturalizaci české ekonomiky, a to směrem k průmyslu a podnikání s větší přidanou hodnotou.

V závěru minulého roku Skupina ČEZ oficiálně nastartovala Projekt Zákazník, který má během krátké doby radikálně přeměnit přístup ke klientům, tedy nabídnout jim co možná nejlepší služby a komfort. Neznamená to ale další zvýšení ceny?

Růst cen a zlepšení služeb zákazníkovi, to jsou dvě na sobě nezávislé věci. Navíc zvyšování cen je jev daný objektivně, trhem, věcí, kterou nedokážeme ovlivnit, zatímco výrazné zlepšení služeb v našich silách je. A uvědomme si, že vyšší komfort ve službách ještě neznamená vyšší náklady, naopak – začneme-li více zákaznických požadavků vyřizovat takzvané „na první kontakt“ a k plné klientově spokojenosti, šetříme tím i naše vnitřní náklady.

ČEZ řeší a řeší mnoho aspektů svého působení – jako je obnova zdrojů, zahraniční expanze, transformace, unbundling, zavádění nových systémů. Můžeme jistě konstatovat, že tyto náročné cíle a úkoly zvládáme velmi dobře, nicméně až donedávna jsme

si nevytkli jako jeden z hlavních cílů zlepšení služeb zákazníkům. Jsem pevně přesvědčen, že to musí být naše priorita do budoucna, protože až dosud jsme byli příliš zahleděni do sebe a nevnímali zákazníky jako „zdroj naší obživy“. To se musí změnit. Neumíme-li a nemůžeme-li zastavit růst cen, posuneme úroveň služeb zákazníkům na mnohem vyšší laťku – aby dostávali přehledné faktury, aby jejich dotazy byly zodpovězeny rychle a při prvním kontaktu, aby dodávky elektřiny byly bez problémů, stejně jako rychlé a včasné připojování nových odběrných míst. To jsou všechno věci, které podle mého názoru umíme zlepšit a Projekt Zákazník je právě tou cestou, kterou chceme dosáhnout toho, abychom do tří let byli nejlepším poskytovatelem zákaznických služeb v České republice.

ČEZ je v českých podmínkách velmi viditelný – stal se největší firmou ve střední Evropě, jeho činnost se významně rozšířila mimo české hranice. To je leckdy předmětem kritiky těch, kteří tvrdí, že úspěšné ekonomické výsledky ČEZ jdou proti zájmu domácích zákazníků, českých občanů. Jak to vidíte?

Je myslím skoro až zbytečné dokládat opak – tedy, jak konkurenceschopný a silný ČEZ přináší prospěch jak státu, tak zprostředkovaně i našim občanům. Stačí pár základních faktů. Jednak, jak uvádí ministerstvo financí, jsme největším daňovým plátcem. Za druhé, přispíváme do státní pokladny rostoucími dividendami, za loňský rok je to asi 6 miliard korun. A za třetí, růstem cen akcií jsme výrazně zhodnotili společnost ČEZ, čímž jsme zvýšili disponibilní prostředky státu, ty, o kterých se mluví například v souvislosti s důchodovou reformou. Nezapomeňme, že stát vlastní 67,61 procenta akcií, což znamená, že mu ČEZ vydělal v ceně akcií zhruba 300 miliard korun za poslední tři roky, což představuje 30 000 korun na každého občana včetně kojenců.

V neposlední řadě Skupina ČEZ je z českých firem i největším filantropem, jen loni věnovala potřebným 209,2 milionu korun. Kdyby ČEZ neměl současnou strategii vysoké ziskovosti a návratnosti investic, jistě bychom byli brzy převálcováni jakýmkoli energetickým gigantom ze zahraničí. Je úplně iluzorní si představovat, že by pak jakákoli firma mohla prodávat elektřinu levněji, a to pomíjím fakt, že v takovém případě by všechny dividendy putovaly už úplně do jiných kapes... ■

ROZVOJ ŠITÝ NA MÍRU

DEVELOPMENT CENTRUM V CALL CENTRU

Vzdělávat se, profesně a osobnostně růst můžeme jen v případě, že víme, kde jsou naše silné stránky a kde máme osobní Achillovu patu. Někdo z nás má problémy v komunikaci, jiný v organizaci času, další ve způsobu řízení lidí...



Standardní „plošné“ vzdělávání má v tomto ohledu své nepřekročitelné meze a neumožňuje zjistit a rozvíjet individuální potenciál a potřeby růstu každého z nás. V Projektu Zákazník jsme se proto vydali směrem individuálního rozvoje. Jednou z cest, kterou jsme se rozhodli využít, jsou tzv. „Development centra“, zahrnující psychologické testy, modelové situace, situační, skupinové i individuální aktivity. Cílem je zmapovat silné osobnostní i profesionální stránky každého účastníka, potenciál jeho růstu i oblasti, které nejsou pro výkon dané profese momentálně na ideální úrovni.

Development centra v Call centru se zúčastnili všichni supervizoři a vybraní zástupci operátorů na seniorní pozici, tedy profese, které zásadním způsobem ovlivňují kvalitu každodenní činnosti tohoto kontaktního pracoviště.

Výsledkem poměrně náročného maratónu skupinových i individuálních situací a úkolů je jedinečný osobnostní profil všech účastníků Development centra. Na jeho základě již dnes vzniká rozvojový plán šitý přesně na míru každému jednotlivci. Výsledky navíc umožňují efektivně plánovat také kariérní rozvoj a obsazování pozic seniorů a specialistů – např. supervízor senior, specialista metodik nebo specialista lektor.

Citlivým a etickým způsobem, chránícím důvěrná osobní data jednotlivců, probíhá práce s výstupy všech psychotestů, úkolů i modelových situací. Vedení Call centra dostává k dispozici jen souhrnné výsledky, na základě kterých může usměrnit rozvoj a vzdělávání celé skupiny supervizorů. Podrobnou zprávu s komentářem včetně výsledků psychologických testů a doporučení k individuálnímu rozvoji, pak dostává do rukou každý účastník zvlášť, a to prostřednictvím nezávislého odborníka ze spolupracující agentury Motiv P.

Development centra jsou zaměřena primárně na individuální rozvoj. Bylo by velmi hrubou manažerskou chybou interpretovat získaná data či nakládat se souhrnnými výsledky v jiném než rozvojovém kontextu.

Kvalita hodnocení kvality

Další oblastí, na které tým Zákaznické vztahu pracuje, je zvýšení kvality hodno-

cení kvality telefonických hovorů se zákazníky. Tato téměř slovní hříčka má své zcela jasné opodstatnění.

Stávající hodnocení operátorů se zatím soustřeďuje především na kvantitativní ukazatele – jako je dostupnost, čas strávený hovorem či dodržování přestávek. Kritéria také dávají hodnotitelům (supervizorům) příliš velký prostor pro subjektivitu hodnocení. Intenzivně proto pracujeme na stanovení nových objektivnějších kritérií a vah s cílem změnit poměr hodnocení ve prospěch kvality a prozákaznické orientace.

Nová kritéria a váhy měření a hodnocení hovorů platí již od 1. března letošního roku.

Zaměřeno na Měření

Nedostatek informací, rozdílné metodiky a postupy práce, nevyhovující motivační systém či problémy ve spolupráci s ostatními společnostmi ve Skupině ČEZ. To jsou jen některé oblasti, které byly na programu prvního setkání týmu Zákaznické vztahy se zástupci klíčových útvarů společnosti ČEZ Měření, které se odehrálo 6. února v Hradci Králové.

S několikaměsíčním předstihem před „frontálním nasazením“ Projektu Zákazník ve společnosti ČEZ Měření začínáme pracovat na identifikaci nejproblémovějších oblastí, které mají dopad na plnost spolupráce i zákaznickou spokojenost. Na odstranění dílčích problémů (např. ve vztahu k ČEZ Zákaznické služby – pracovní příkazy, sjednocení postupů, vzájemné školení zaměstnanců, společné pracovní skupiny apod.) začínáme pracovat okamžitě. ■

NOVINKA: ELEKTRONICKÁ FAKTURA

Jako první distributor elektřiny nabízí Skupina ČEZ svým zákazníkům elektronickou fakturu. Očekáváme snížení počtu tištěných dokumentů a rychlejší předávání informací zákazníkovi.

Co si můžeme pod pojmem elektronická faktura vybavit? Může to být změřt čísel a údajů, ve kterých se smrtelník nevyzná, faktura v datové podobě pouze pro firmy nebo rychlá informace pro všechny, kteří mají přístup na internet... A právě ta poslední možnost se nejvíce blíží pravdě.

Jak to funguje?

Zákazník si na internetu najde webovou stránku ČEZ, v aplikaci Virtuální obchodní kancelář se podle návodu zaregistruje, aktivuje si službu elektronického zaslání faktur, a pak už jen doma očekává e-mailovou zprávu o připravené faktuře. Tu si pak může vytisknout z formátu PDF na svém počítači nebo jen uložit. Nesmí ovšem zapomenout zaplatit...

Elektronické faktury jdou k zákazníkům zabezpečeným datovým kanálem, jsou daňovým dokladem a jsou opatřeny elektronickým podpisem první certifikační autority. Pro firmy je připraveno i zaslání datového souboru se všemi údaji na faktuře. Struktura souboru je předem dána a dohodnuta ve smlouvě se zákazníkem. Služba je určena hlavně pro zákazníky s velkým počtem odběrných míst, kterým tak odpadá nutnost zadávat všechny údaje z faktury ručně do svého účetního informačního systému. Mohou si tak lépe vést evidenci i o spotřebě na svých odběrných místech.

Další variantou je elektronická měsíční fakturace pro firmy, které standardně dostávají fakturu jednou za rok. ■

Počet zákazníků využívajících elektronické fakturace stav k 31. 1. 2007

	<i>zákazníci</i>	<i>odb. místa</i>
Faktura v PDF domácnosti	89	107
Faktura v PDF podnikatelé	12	856
Datový soubor podnikatelé	3	1 710
El. měsíční fakturace podnikatelé	10	851
Celkem	114	3524

Na návštěvě v černé kuchyni

Fakturace je takovou „černou kuchyní“ ČEZ Zákaznické služby, kde se něco vypočítá, pak se zmáčkne čudlík a vypadne faktura. Mezitím se musí správně odečíst elektroměr zákazníka, bezchybně uzavřít smlouva, to vše zanést do SAPu, zaúčtovat a spárovat platby od zákazníků.

„Výsledkem je pak opravdu faktura, kterou v tiskovém centru vytiskneme a předáme České poště k rozeslání zákazníkům v celé republice,“ říká Taťána Paskerová, ředitelka úseku Fakturace z ČEZ Zákaznické služby.

Faktury za elektřinu pro zákazníky společnosti ČEZ Prodej a ČEZ Distribuce se dnes rodí v úseku Fakturace společnosti ČEZ Zákaznické služby. Tady se počítají a vystavují faktury pro 3,5 miliónu zákazníků ČEZ. Úsek Fakturace sídlí v Ostravě a Plzni, v západočeské metropoli se faktury i tisknou a zasílají do celé republiky. „Vedle zúčtovacích faktur zasíláme zákazníkům i informaci o tom, kolik mají platit zálohy, tzv. platební kalendář záloh, pro který se používá spíše obecný název zálohová faktura. Těchto dokladů se ročně vystaví cca 5 miliónů. Za rok projde rukama lidí z úseku Fakturace 25 mi-



Taťána Paskerová

liónů plateb za asi 150 miliard korun. Přijímáme nejen českou měnu, ale i platby v euro. To vše se děje bezhotovostně na bankovních účtech společnosti ČEZ Prodej a ČEZ Distribuce.“

Fakturace elektřiny má mnoho různých specializací – jinak fakturujeme zákazníky, které získá na území cizích distributorů ČEZ Prodej a jinými pravidly se řídí fakturace zákazníků, jež Skupina ČEZ ztratila a získali je jiní obchodníci na českém trhu. Tady se fakturují distribuční služby, a to přímo obchodníkům.

„Od ledna 2007 fakturujeme i teplo pro zákazníky ČEZ, a s. Po dvou letech jsme si tak opět vyzkoušeli přesuny dat (migrace), tentokrát pro fakturaci tepla. Ted' to ale bylo „v malém“ – do databáze SAP IS-U jsme převáděli pouze 5 000 odběrných míst zákazníků,“ říká Taťána Paskerová.

Zobrazit údaje pro vybrané OM všechna OM

OSVĚDČENÉ MÍSTO											
ČÍSLO OM	ULICE	Č. P.	Č. OM	MĚSTO	PSČ	POŠTA					
2016237	K Hubertu	17	22	Hřst	747 16	Hřst u Hužína					
ZOBRAZIT DOKLAD											
Typ zobrazení: <input type="radio"/> celkový přehled účtu <input checked="" type="radio"/> přehled faktur <input type="radio"/> přehled plánu záloh <input type="radio"/> přehled poplatků <input type="radio"/> přehled upomínek											
Číslo daňového dokladu: <input type="text"/> Číslo variabilního symbolu: <input type="text"/>											
Doklad vystavený v období: od <input type="text"/> do <input type="text"/>											
Doklad uplatněný v období: od <input type="text"/> do <input type="text"/>											
Částka: od <input type="text"/> do <input type="text"/>											
<input type="button" value="Vytisknout"/>											
VA	Variabilní symbol	Druh dokladu	Částka VA	Uhraceno VA	Neuhraceno VA	Debten vystavení	Debten splatnosti	Debten platby	Číslo daňového dokladu	PDF VA	detail VA
●	4201730301	Faktura v cyklu	1979,50	1979,50	0,00	25.10.2006	8.11.2006	7.11.2006	1036605910	<input type="button" value="PDF"/>	<input type="button" value="detail"/>

ČEZ DISTRIBUCE VLONI INVESTOVALA 5,7 MILIARDY

Akciová společnost ČEZ Distribuce je držitelem licence na distribuci elektrické energie (dle Energetického zákona č. 458/2000 Sb.) na území pěti původních regionálních distributorů (ZČE, VČE, SČE, STE a SME), začleněných v roce 2003 do Skupiny ČEZ. Jednou z jejích základních povinností je plánování a zajištění obnovy a rozvoje distribuční soustavy.

„Ve druhém roce naší existence jsme investovali do obnovy a rozvoje distribuční soustavy téměř šest miliard korun,“ říká Filip Secký, ředitel úseku Obnova sítí z ČEZ Distribuce. „To je výrazný nárůst oproti výši prostředků proinvestovaných jednotlivými

regionálními distribučními podniky v minulosti.“

Celkový objem investic je dán zvoleným způsobem obnovy a rozvoje distribuční soustavy – metodou rozšířené reprodukce majetku. Tento model byl vyhodnocen

ve spolupráci s Elektrotechnickou fakultou ČVUT a vypracované studie a srovnávací analýzy potvrdily zvolenou strategii ve vazbě na dlouhodobý trend zvyšování spolehlivosti dodávek našich distribučních sítí.



Transformovna 110 kV / 22 kV v Nosovících

„V oblasti investiční výstavby se snažíme co nejefektivněji rozvíjet distribuční aktiva, s cílem uspokojit požadavky našich zákazníků, zlepšovat kvalitu a spolehlivost provozu distribuční soustavy,“ vysvětluje Jan Suda, vedoucí odboru Podpora obnovy sítí z ČEZ Distribuce.

V celé distribuční soustavě je investiční činnost zaměřena zejména na kategorii staveb vysokého a nízkého napětí. Nezanedbatelnou skupinu v současné době tvoří výstavba přípojek a přeložek energetického zařízení na základě požadavků našich zákazníků.

Zásadní význam mají také prostředky trvale vkládané do rekonstrukcí a obnovy kabelových a vrchních sítí vysokého a nízkého napětí i do výstavby distribučních transformačních stanic. U staveb velmi vysokého napětí se jedná převážně o rekonstrukce a výstavbu velkých transformoven. Ostatní investice jsou směřovány do služeb podporujících hlavní procesy distribuce, jako jsou centralizace a posílení provozních a řídicích systémů a nákup přístrojů pro měření kvality elektřiny.

ČEZ Distribuce investuje také v oblasti výzkumu a vývoje a spolupracuje s odbornými pracovišti EGÚ Brno, EGC České Budějovice, ČVUT Praha, Západočeské univerzity Plzeň a EGÚ Běchovice. Společnost nezapomíná ani na mladou generaci. Účastní se oponentních řízení pro granty udělované vysokým školám Grantovou agenturou ČR, státních závěrečných zkoušek a podílí se na zadávání diplomových a bakalářských prací studentům vysokých škol s elektrotechnickým zaměřením.

Komplikace: počasí a nedostatek dodavatelů

Výrazný růst investičních aktivit s sebou přinesl celou řadu problémů a překážek, se kterými se musela ČEZ Distribuce vypořádat. Například trh byl v segmentu jak projekčních, tak i stavebně-montážních dodavatelů historicky relativně vyrovnaný a bylo tedy velmi nesnadné zajistit nutné navýšení kapacit výkonů našich dodavatelů v tomto segmentu.

Nezanedbatelné do investiční výstavby roku 2006 zasáhly i povětrnostní podmínky.

„Extrémně dlouhá zima nám značně omezovala a někdy i zcela znemožňovala stavební činnost, zejména v oblastech s vyšší nadmořskou výškou. Na počátku roku došlo tedy k určitému zdržení v investiční výstavbě, ale i s tím jsme se nakonec vypořádali,“ říká Jan Suda.

Změny, změny, změny...

V rámci trvalého zvyšování efektivity vnitřních procesů docházelo i v roce 2006 uvnitř společnosti ke značným změnám, což kladlo nemalé nároky na všechny zaměstnance.

Byla provedena kompletní změna procesu „objednávání hlavního materiálu na stavby“. Od 1. 7. 2006 je materiál objednávan přímo z ČEZ Distribuce u společnosti ČEZ Logistika. Cílem je v dostatečném časovém předstihu, ještě před výběrem zhotovitele, předat informace o poptávaných materiálech a tím získat kompletní dodávku materiálu k potřebnému termínu realizace stavby. Dalším příkladem je oblast procesů souvisejících s organizací a administrací výběrových řízení na dodavatele staveb a projektové dokumentace za spolupráce sekce Integrovaný nákup ČEZ a.s. a společnosti ČEZ Logistika.

V průběhu roku probíhaly další přípravy na změnu procesů ve fakturaci činností od společnosti ČEZ Distribuční služby, které přímo souvisí s oblastí výstavby. Od 1. ledna 2007 je připravena kompletní přímá fakturace za činnosti související s vypnutím, zajištěním, odjištěním a zapnutím zařízení, pro práce pod napětím a s použitím náhradních zdrojů.

Nemalý vliv měly i změny v legislativě. Především nová vyhláška č. 51/2006 Sb.

„O podmínkách připojení k elektrizační soustavě“, která stanoví nový způsob podílu žadatele na oprávněných nákladech na připojení.

„Řada zákazníků vyčkávala, až tato vyhláška začne od prvního března loňského roku platit. A pak se uvolnila přímo lavina zákaznických požadavků na připojení ve všech regionech Skupiny ČEZ,“ konstatuje Filip Secký.

Všechny tyto změny měly zásadní vliv na průběh plnění plánu investic v roce 2006. K dobrému výsledku přispěla i nově nastavená spolupráce s ostatními společnostmi ve Skupině ČEZ, především s ČEZ Logistika a ČEZ Distribuční služby.

Loňský rok tedy zaměstnanec úseku Obnova sítí řádně prověřil v principu přijímání neustálé změny. „Více než dobré výsledky ale dokazují, že jsme schopni i při takovém objemu investičních prostředků proces zvládnout. Svědčí to o naší víře ve vlastní schopnosti, dostatku sebevědomí, dlouhodobých zkušenostech a profesionalitě sestaveného týmu techniků rozvoje sítí a techniků inženýringu,“ říká Filip Secký. ■

Přehled investovaných prostředků

(v mil. Kč)

Investiční výdaje	2006	Plán 2007
Stavby VVN	626,281	886,549
Stavby VN	1 750,500	1 647, 684
Stavby NN	2 696,776	2 421, 240
Podpůrné investice	188,742	254, 839
Elektroměry	405,890	597, 266
Celkem	5 668,188	5 807, 578

Nejvýznamnější stavby VN, NN v roce 2006

Region Střed

- Rekonstrukce vedení 22 kV v transformovně Kralupy-Úžice
- Průmyslová zóna Nymburk 22 kV

Region Západ

- Výstavba dvojitého vedení VN pro zásobování společnosti Haas Fertigbau Chánovice (Horažďovicko)

- Připojení průmyslové zóny v Domažlicích

Region Sever

- Rekonstrukce VN 35 kV Česká Lípa-Mimoň
- Rekonstrukce NN Horní Chříbská

Region Východ

- Nová rozvodna 35 kV v transformovně Ústí nad Orlicí
- Zahájení první etapy rekonstrukce rozvodny 35 kV Semily

Region Morava

- Nošovice – napájení průmyslové zóny, rozšíření rozvodny 110 kV a výstavba rozvodny 22 kV
- Ostrava – Hrabová, průmyslová zóna, výstavba spínací stanice 22 kV

Nejvýznamnější stavby VVN v roce 2006:

Region Střed

- Výstavba nové transformovny 110/22 kV Rakovník
- Nové vedení 110 kV Lišany-Rakovník

Region Západ

- Rekonstrukce rozvodny 110 kV Jindřichov
- II. etapa rekonstrukce rozvodny 110 kV Plzeň-jih

Region Sever

- Venkovní vedení 110 kV Česká Lípa – Noviny
- Žatec – Průmyslová zóna Triangle: nová transformovna 110/22 kV

Region Východ

- Zahájení rekonstrukce 110kV rozvodny v transformovně 400/110 kV Neznášov
- Rekonstrukce 110kV rozvodny v transformovně 400/110 kV Krasíkov

Region Morava

- Rekonstrukce rozvodny 110 kV Lískovec
- Rekonstrukce vedení VVN 110 kV Albrechtice – Ropice

Prázdniny ve Sněžence

Být se svými blízkými. Odpočívat. Radovat se z krásného prostředí a na chvíli opustit každodenní stereotyp... Kdo by se netěšil na prázdniny! Víte, kam se těší handicapované děti, třeba ty z libereckého Jedličkova ústavu? Do Sněžanky, Evropského výtvarného centra v Jizerských horách.



Kousek nad vlakovou zastávkou Střední Smržovka stojí vcelku nenápadná budova. Klidně by to mohla být horská chata nebo penzion, jakých jsou v této oblasti desítky. Že tomu tak není, zjistíte, když vás pozvou dál. Není obvyklé, abyste v třípodlažním objektu, kam by se na noc poskládalo možná i sedmdesát lidí, napočítali jen čtyřadvacet lůžek a mohli se povozit opravdu velkým výtahem. Navíc máte pocit, že všude kolem sebe máte nějak moc volného místa. V horním podlaží jsou bezbariérové pokoje, každý s vlastním příslušenstvím, a o patro níž najdete rozlehlou klubovnu. V nejspodnějším podlaží jsou výtvarné dílny, ateliér se speciálními malířskými stojany, pracovníky vybavená hrnčířskými kruhy a ve zvláštní místnosti trůní mezi regály s vypálenou i nevypálenou keramikou úctyhodná pec. Všechno bylo navrženo a vyrobené na zvláštní zakázku tak, aby se tu mohli pohybovat a pracovat vozíčkáři. K tomu si představte rozpustilé dětské štěbetání a sem tam nějaký ten náraz – to jak se kluci a holky mezi sebou občas honí a pošouchují. Tak to vypadá v Evropském výtvarném centru pro handicapované děti, kterému všichni říkají Sně-

ženka, a kam jezdí skupiny dětí a jejich průvodců na prázdninové pobyty.

„Centrum je otevřené pro děti s fyzickým i mentálním handicapem, které trvale žijí v ústavech nebo ve vlastních rodinách. Pokud je volno, neodmítáme ani ‚zdravé‘ děti z dětských domovů. Většinou k nám přijíždějí skupiny patnácti až dvaceti osob. U těžce handicapovaných platí, že na jedno děcko připadá jeden průvodce, který o něj celodenně pečuje,“ vysvětluje Lubomír Vejražka, ředitel a jeden ze zakladatelů Evropského výtvarného centra.

Děti sem přijíždějí, aby si odpočinuly od každodenní rutiny v ústavech, užily si okolní přírodu a odnesly si nové zážitky.

„Máme zkušenost, že děti, které doma nikdy neměly zájem cokoliv aktivně tvořit, se tady úplně změní. Odjíždějí od nás s chutí něco nového zkusit a učit se. Jakmile se jim něco povede, zažívají pocit úspěchu a to je vede k dalšímu rozvoji,“ říká Jiří Hladík, druhý ze zakladatelů Sněžanky. „Většina z nás si neuvědomuje, že tyto děti jsou odmala vedeny k pasivitě. Je nám jich líto a tak jim umetáme cestičku a vlastně je učíme jenom přijímat. Dítě pak považuje za

automatické, že všechno dostává bez vlastního přičinění. Nemá tak šanci poznat smysl práce a snažení a nezažívá pocit uspokojení, že něco samo dokázalo.“

**NADACE ČEZ V ROCE 2006
PODPOŘILA TENTO PROJEKT
ČÁSTKOU 400 000 Kč.**

Příběh Evropského výtvarného centra začal mnoho let před tím, než do Smržovky dorazila první skupina dětí. Dva kamarádi, cestovatelé a milovníci hor Lubomír Vejražka a Jiří Hladík, se rozhodli uctít památku čtrnácti elitních horolezců, kteří se v roce 1970 nevrátili z výpravy na peruánský Huascarán. Cestovatelé od obce Smržovka získali do pronájmu zanedbaný dům, který kdysi sloužil jako mateřská škola. Podařilo se jim opravit to nejnnutnější. Tak mohli v roce 1998 oficiálně zahájit „poloprovoz“ centra Sněžanka. V roce 2000 bylo možné zahájit přestavbu objektu na bezbariérový a v roce 2002 centrum slavnostně zahájilo svůj plný provoz. ■

Lýžaři v Říčkách

Energetici poručili větru a dešti, respektive sněhu! Přesto, že byl letošní leden i na horách tak teplý, že se na sjezdovkách vrchu Zakletý v Říčkách v Orlických horách zeleňala tráva, 13. ročník Závodů v obřím slalomu Skupiny ČEZ se nakonec uskutečnil. Ve čtvrtek 18. ledna se konečně začalo sypat... Sníh padal i v pondělí 22. ledna dopoledne. Perfektně připravená trať byla vytyčená Horskou službou, kontrolu jednotlivých branek zajišťovali členové organizačního výboru a měření měl na starosti rozhodčí s mezinárodní akreditací. Celkem 82 závodníků tří kategorií tak mohlo ve dvou kolech směle útočit na stupně vítězů. V kategorii žen zvítězila Kateřina Cencialová, mezi muži nad 35 let Jiří Lavička a nejlepším mužem do 35 let se stal Andreas Hackl z rakouské firmy EBG Linz. Šárka Beránková, foto MSN



Hokejové derby vyhrál Temelín

22. února se v Hluboké nad Vltavou hrálo hokejové derby Skupiny ČEZ mezi Elektrárnou Temelín a společností IC Energo.



Bylo to již druhé vzájemné utkání letošní sezóny a hráči IC Energo měli soupeřům co vrátet, protože v prosinci utrpěli v Soběslavi debakl 0:14. ☺

Motivace na obou stranách byla mimořádná, hrálo se nahoru dolů a tomu odpovídá i konečný výsledek 8:3 pro temelínské. Hosté doplatili na svoji slabinu, kterou je neproměňování šancí spolu s neustálými dohady na střídačce. ☺

Oba týmy předvedly pěkný a bojovný výkon, vše v mezích fair play. Již teď se všichni těší na další zápas.

Jiří Rozmiller

Vstříc zákazníkům

V polovině února proběhla série tří setkání zaměstnanců ČEZ Zákaznické služby s týmem Projektu Zákazník. V Ostravě, Praze a Plzni představili členové týmu zaměstnancům změny, které je čekají v souvislosti s cílem projektu. Tím je zlepšení činnosti ve všech oblastech, které mají dopad na spokojenost zákazníků. Zájem o toto téma se naplno projevil v diskusi v závěru všech tří setkání. Lidé se zajímali jak o postup projektu a plány do budoucna, tak o již provedená opatření. Největší změny zatím proběhly v Call Centru, na které byla zaměřena pilotní etapa projektu.

Markéta Gubernátová

Tenisový turnaj v Budějovicích

17. února se hrál již XI. ročník halového turnaje čtyřher o Pohár ředitele jaderné elektrárny Temelín, opět v krásném prostředí tenisového klubu v Českých Budějovicích. Zúčastnilo se ho čtrnáct dvojic z řad temelínských zaměstnanců a členů Tenisového klubu Temelín, ale také z dodavatelských firem a členů tenisových oddílů Jihočeského kraje. Nejlépe z „našich“ si vedla dvojice Čermák – Novotný z TK Temelín, která skončila na celkovém čtvrtém místě.

Jiří Rozmiller

Setkání dukovanských zaměstnanců

Tradiční Novoroční recepce zaměstnanců Skupiny ČEZ pracujících v lokalitě Elektrárny Dukovany se trochu netradičně konala až 16. února.

Všechno ostatní už ale zůstalo v osvědčených kolejkách. Tradiční místo aneb Sporthotel v Hrotovicích, pozvání pro životní partnery, bohaté pohoštění i doprovodný kulturní program, tentokrát s vystoupením tanečního souboru irských tanců La Quadrilla a s ohňovou show In Flamenus.

Změna nastala i v osobě moderátora a vyplatila se. Marek Vašut na sebe zby-

tečně nestrhával pozornost, za což byl nakonec „odměněn“ nekonečnou autogramiádou.

Sedm stovek přítomných se dobře bavilo, o čemž nejlépe vypovídají výsledky ankety: setkání bylo hodnoceno lépe než to loňské. Líbilo se více než 96 procentům účastníků ankety!

Lidé byli spokojeni především s tím, že je tolik nezaměstnával doprovodný program, a tím pádem měli více času na přátelské popovídání s kolegy.

Václav Krejčí

DESET LET „NOVÉ“ VODNÍ ELEKTRÁRNY ŠTĚCHOVICE

Přečerpávací vodní elektrárna Štěchovice II, která byla uvedena do provozu v letech 1947–1948, byla zhruba před deseti roky kompletně opravena a zmodernizována.



Ohlédnutí

Přečerpávací vodní elektrárna Štěchovice (dále jen PVE) byla v době svého uvedení do provozu unikátní a velmi moderní elektrárnou. Svou koncepcí a technickými parametry byla totiž tehdy třetí největší na světě. Vyplývá to z přehledu přečerpávacích vodních elektráren se spádem nad 200 metrů, postavených dříve (Štěchovice II byly předstíženy elektrárnami Waldeck I v Německu a Riva del Garda Ledro ve Španělsku). V průběhu provozu PVE Štěchovice byla na obou vertikálních soustrojích v třístrojovém uspořádání provedena řada úprav, oprav, modernizací a opatření, která vedla ke zlepšení ekonomie a ekologie provozu. Pozdějším technickým vývojem zařízení

pro přečerpávací vodní elektrárny byla PVE Štěchovice překonána a neobstála v konkurenci s nově vybudovanými, řádově většími a ekonomicky výhodnějšími přečerpávacími elektrárnami Dalešice či Čierny Váh. Proto byla 28. 2. 1991 fyzicky i morálně dožitá elektrárna odstavena se záměrem nahradit ji novou elektrárnou s jedním reverzním soustrojím 45 MW, které by s výhodou využilo stávající horní akumuláční nádrž, příváděcí potrubí, společné části elektrárny a v neposlední řadě zkušenosti provozovatele s tímto druhem zařízení. Za 45 let svého provozu vyrobila původní PVE Štěchovice II celkem 1590,973 GWh špičkové elektrické energie, odpracovala 338 338 provozních hodin a prodělala

172 480 cyklů najetí a přechodů mezi jednotlivými režimy provozu (turbínový, čerpadlový, kompenzační). Jen pro zajímavost – v letech 1968–1978 byla průměrná roční výroba dvojnásobná oproti předpokládaným hodnotám a svědčí to o velmi vysokém využívání soustrojí.

(Více o historii elektrárny najdete na Intranetu / ČEZ, a.s. / Vodní elektrárny)

Rekonstrukce

K rekonstrukci byla zvolena po důkladném technicko-ekonomickém zhodnocení varianta Hydroprojektu z roku 1986 s jedním reverzním soustrojím umístěným v samostatné strojovně na nádvoří elektrárny v prodloužené ose přívaděčů (pro kon-

vlevo: vodní dílo Štěchovice
a původní strojovna
vpravo: povodeň v roce 2002



strukci jednoho soustrojí musely být původní dva přivaděče spojeny do jednoho profilu kalhotovým kusem a k úpravám došlo také ve vtokovém objektu horní nádrže pro synchronizaci činnosti uzavíracích klapek). Maximálně byly využity objekty původní PVE – spodní nádrž, původní přivaděče, horní nádrž, rozvodna 110 kV a některé pomocné provozy.

Vlastní rekonstrukci předcházel geologický průzkum prostoru stavby, a to jak v místě nové elektrárny, tak v lokalitě vyrovnávací komory na Homoli.

Další důležitou částí celé přípravy bylo posouzení použitelnosti a další životnosti a sanace horní nádrže na Homoli, která byla vybudována v letech 1941–45, z pohledu možného úniku vody pod základem obvodových betonových bloků, dnem nádrže, dilatačními spárami. Posuzován byl také stav a zbývající životnost přivaděčů.

Stavba byla zahájena 12. 10. 1992. Od března až do září 1993 byly prováděny výlomy kaverny. Pro novou turbínu byla na levém břehu Vltavy na nádvoří elektrárny vyhloubena 45 m hluboká stavební jáma, z toho 37 m bylo raženo ve skalním podloží. Betonáž strojovny PVE byla zahájena v říjnu 1993. Vlastní objekt PVE byl vytvořen železobetonovou monolitickou konstrukcí z vodostavebního betonu s minimální tloušťkou stěny 1,30 m. Výškově je objekt rozdělen do osmi stavebních podlaží.

Novou dominantou PVE Štěchovice se během rekonstrukce (po rozhodnutí z ledna 1994) stala vyrovnávací komora o průměru 7 m a výšce 35 m, která je z hydraulických a tlakových důvodů umístěna v místě přechodu potrubí z téměř vodorovné části do strmého úseku.

Komora byla navržena na základě matematického modelování extrémních podmínek provozu PVE a brání vzniku absolutního podtlaku a havárii přívodního potrubí především při výpadku soustrojí z čerpadlového provozu. V dubnu 1995 úspěšně proběhla tlaková zkouška nového přivaděče, po které byl přivaděč spojen s kalhotovým kusem a v červnu byl zabetonován.

V září 1994 byla zahájena technologická část rekonstrukce PVE, která zahrnovala část strojní (turbínu s regulačním zařízením, digitální regulátor turbíny, kulový uzávěr a přívod k turbíně, příslušenství turbíny a pomocná zařízení, zvedací zařízení, kom-

Technická data PVE Štěchovice II	dnes	původní
spád	209,8–219,5 m	209,8–219,5 m
obsah akumulační nádrže	0,5 mil. m ³	0,5 mil. m ³
hloubka akumulační nádrže	10 m	10 m
přivaděče, 2 ks o průměru	1700–2000 mm	1700–2000 mm
počet soustrojí	1	2
typ turbíny	reverzní Francis FR 180	Francis
dosazitelný výkon turbíny	48 MW	2 × 21 MW
příkon při čerpání	51 MW	
průtok turbínou	24 m ³ /s	2 × 12,5 m ³ /s
průtok čerpadlový	21,1 m ³ /s	
účinnost přečerpávacího cyklu	75,4 %	57 %
otáčky	600 ot./min.	375 ot./min.
průměr kola turbíny	2200 mm	2400 mm
typ čerpadla		VD 1200/II
hltnost čerpadel		2 × 7,50 m ³ /s
doba najetí z klidu na plný turbínový provoz		240 s
doba najetí na plný čerpadlový příkon		590 s

presorovou stanicí, uzávěry na vtoku, výtoky), elektrotechnickou (motorgenerátor s budicí soustavou, blokový transformátor, vyvedení výkonu, transformátor buzení, rozběhový reaktor a rozvodna 13,8 kV s vypínači a měřicími transformátory), řídicí systém ochrany a systém diagnostiky soustrojí. Koncem září 1995 skončila etapa montáže technologického zařízení PVE a v říjnu 1995 byly zahájeny jeho zkoušky.

Pro uvádění do provozu byl zpracován a odsouhlasen podrobný program zkoušek a měření, které ověřily kvalitu a funkci zařízení, seřízení všech automatických pochodů a přechodů soustrojí do jednotlivých režimů provozu. Do plného provozu byla nová PVE Štěchovice uvedena 29. 11. 1996.

10 let provozu (1996–2006)

Zařízení nové PVE prošlo během těchto let úpravami, opravami a kontrolami jak v části stavební a strojní, tak v části elektrotechnické.

Výrazně do provozu PVE zasáhla katastrofální povodeň v roce 2002. Elektrárna byla zaplavena, veškeré zařízení bylo nutno rekonstruovat a elektrárna byla mimo provoz od 13. srpna 2002 do 25. listopadu 2003.

Za 10 let provozu vyrobila nová elektrárna 307 725 MWh špičkové elektřiny. Do povodně v roce 2002 najela celkem 4135× a vyrobila 123 002 MWh, po uvedení do provozu po opravách v roce 2003 pak najela 3276× a vyrobila 184 723 MWh. ■

KVALIFIKOVANÝ PERSONÁL

Každý, kdo se uchází o práci v jaderné energetice, musí nejdříve absolvovat důkladnou odbornou přípravu. Tu zajišťují školicí a výcviková střediska jaderných elektráren v Dukovanech, Temelíně a v Brně. A protože technologie a procesy jaderných zařízení se neustále vyvíjejí, je třeba v proškolení zaměstnanců průběžně pokračovat. Většina z nich tak ve školicím a výcvikovém středisku stráví během svého působení v ČEZ obvykle mnoho týdnů až měsíců.

Integrovaná odborná příprava personálu jaderných elektráren byla zahájena na počátku roku 2003 organizačním sloučením všech tří školicích středisek v rámci vzniku tehdejšího Úseku jaderných elektráren. Do této doby si totiž každá z obou jaderných elektráren školila své zaměstnance samostatně, pouze teoretická příprava, kterou zajišťovalo školicí středisko v Brně, byla společná.

Koncepce přípravy zaměstnanců jaderných elektráren byla schválena už v roce 1976, výuka podle závazných učebních osnov, plánů

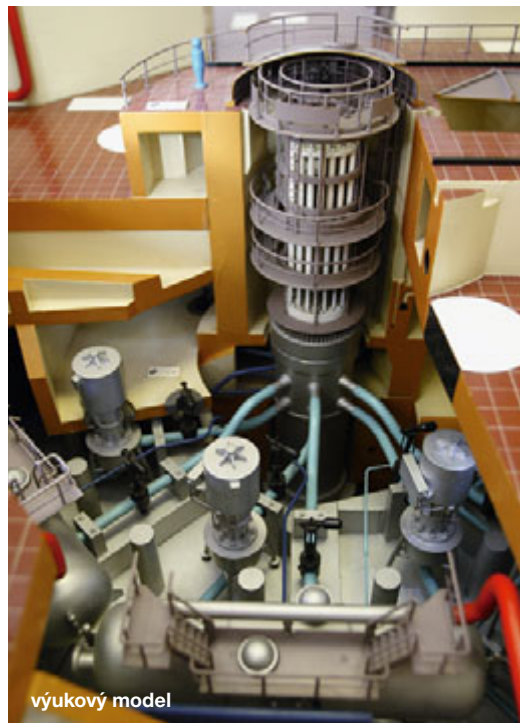
a metodik byla v brněnském školicím středisku zahájena v roce 1981. České jaderné elektrárny si své zaměstnance musely na rozdíl od zahraničních vždy školit samy. Nebylo tu totiž možné to, co lze udělat ve větších zemích – „přetáhnout“ si vyškolené odborníky s praxí z jiných elektráren.

A jak tedy probíhá příprava personálu jaderných elektráren v současnosti? Podle Zdeňka Křivánka ze sekce Rozvoj lidských zdrojů, zodpovědného za školení a odbornou přípravu v jaderných elektrárnách, jsou

zaměstnanci školeni na základě rozdělení do odborných skupin. Pro každou skupinu je vypracován přesný speciální výcvikový program, který se dá přirovnat ke školním osnovám. Ten zahrnuje přípravu základní a periodickou, která se skládá z části praktické a teoretické.

Základní příprava

Je povinná pro každého pracovníka jaderné elektrárny. Její součástí je základní vstupní školení a dále odborná příprava na



„JADEREK“ NEPADÁ Z NEBE



Zdeněk Křivánek

konkrétní pracovní pozici. Délka takové přípravy se časově velmi liší právě podle pracovního zařazení, na které je zaměstnanec školen. Pohybuje se v rozpětí několika týdnů až mnoha měsíců. „Například základní příprava operátora na blokové dozorně trvá celých 66 týdnů,“ konstatuje Zdeněk Křivánek.

Základní příprava končí vydáním „osvědčení“, probíhá v modulovém uspořádání a skládá se z teoretické přípravy a praktické části v podobě stáže a výcviku na simulátoru – trenažeru – přímo v jaderné elektrárně. Na něm operativní personál nacvičuje především vybrané provozní režimy, řešení přechodových, abnormálních a mimořádných stavů, se kterými se v praktickém životě v blokové dozorně obvykle nesetká, ale je potom schopen v případě výskytu reálné situace na bloku ji bezpečně řešit. Výcvik probíhá podle předem připravených scénářů a je hodnocen jak instruktory, tak frekventanty.

Následná příprava na vydání „pověření k výkonu funkce“ se skládá ze zácvičení, dublování na pracovním místě a přípravy a vykonání závěrečných zkoušek. U vybraných

profesí, jako je například personál blokových dozoren, se jedná o zkoušky státní.

Periodická příprava

Slouží k udržování, obnovování a prohlubování odborné způsobilosti zaměstnanců, kterou nabyli absolvováním základní přípravy. Opakuje se v přesně určených časových úsecích, které jsou pro každou profesi odlišné a závazné.

„Kdybych měl vyjmenovat všechna školení, která pracovníci ‚jaderek‘ v rámci periodické přípravy absolvují, byli bychom tu do večera,“ usmívá se Zdeněk Křivánek. „Jejich celková skladba, náročnost i četnost vychází z faktu, že všichni pracovníci se pohybují v náročném prostředí jaderné elektrárny a že na výchovu opravdu kvalitního, dobře proškoleného personálu, musí být kladen velký důraz. Nejnáročnější přípravu mají osádky blokových dozoren a také bezpečnostní a směnoví inženýři. Ti musí vykonávat každé dva roky (jen v případě výborných výsledků je perioda delší) státní zkoušky pod dozorem Státního úřadu pro jadernou bezpečnost, který jim pak uděluje oprávnění k výkonu funkce.“

Školení pro externí pracovníky

V průběhu let došlo podle Zdeňka Křivánka, vlivem rozsáhlé reorganizace společnosti ČEZ, i ve výuce k výrazným změnám. Rozhodnutí o vyčlenění personálu údržby z organizační struktury ČEZ do externích firem, vyvolalo v 90. letech potřebu více se zaměřit na početnou skupinu pracovníků, kteří se v areálu jaderných elektráren pohybují zejména v období odstavek. „Máme pro ně zpracovaný komplexní systém přípravy, ve které jsou rozděleni podle toho, zda pracují jako vedoucí nebo výkonní pracovníci, a podle toho, jaký druh práce vykonávají,“ říká Zdeněk Křivánek.

Psychologické vyšetření jako součást požadavků

Každý zaměstnanec, který chce překročit brány jaderné elektrárny, ho musí absolvovat a dále periodicky opakovat. Náročnost testů a délka periody je závislá na pracovním zařazení. Například personál blokové dozorny musí psychotesty opakovat každé dva roky, řadoví zaměstnanci po pěti letech. Psychologické testy jsou náročné a stává se, že jimi testovaný pracovník neprojde. Ale kompromisy nejsou možné.

Ani pracovníci dodavatelských firem nejsou psychotestů ušetřeni. Bez jejich úspěšného absolvování nemožno obdržet ani identifikační kartu pro vstup do areálu jaderné elektrárny.

Náročná příprava je nutností

V některých materiálech školících středisek se píše: „Kvalifikovaný personál nespádl z nebe.“ Historie tato slova jenom potvrzuje. Od okamžiku vytvoření koncepce přípravy, přes výstavbu školících a výcvikových středisek, odbornou přípravu výcvikových inženýrů a instruktorů, tvorbu učebních materiálů až po vybudování simulátorů, uběhlo už téměř třicet let. „Někomu mohou všechny ty testy, školení a zkoušky připadat příliš náročné a třeba i zbytečné,“ říká Zdeněk Křivánek. „Pro jadernou elektrárnu je však kvalitně vyškolený, trénovaný a tedy i znalý a profesionální personál jedním ze základních předpokladů jejího bezpečného provozu.“ ■

Fotografická soutěž Zimohraní

Koncem roku 2006 byla na intranetu vyhlášena zimní fotografická soutěž. Byl o ni veliký zájem, celkem přišlo kolem dvou stovek zajímavých fotografií. Děkujeme všem, kteří nám své snímky zaslali.



Martin Skřivánek

Porotci složení z profesionálních fotografů a redaktorů intranetu neměli vůbec lehkou úlohu, když vybírali dvacet nejpovedenějších snímků. Vítěze a pořadí těchto fotografií jste určovali již vy sami hlasováním v anketě. Hlasování bylo ukončeno ve středu 31. ledna a pět nejúspěšnějších autorů bude odměněno.

Děkujeme všem, kteří přispěli svojí fotografií či hlasovali v naší anketě a doufáme, že chvíle se soutěží byly příjemné a že jste se s naším Zimohraním potěšili.

Šest nejúspěšnějších autorů:

1.	Martin Skřivánek	84 hlasů
2.	Irena Soukupová	45 hlasů
3.-4.	František Ševčík	39 hlasů
3.-4.	Luděk Bednář	39 hlasů
5.	Otto Kalivoda	38 hlasů
6.	Jan Pospíšil	35 hlasů



Irena Soukupová



Otto Kalivoda



František Ševčík



Jan Pospíšil



Luděk Bednář



Propadající se stožár vysokého napětí

STOLETÁ KALAMITA

Vichřici stačí několik minut a vodnímu přívalu hodiny, aby po nich zůstala spoušť, kterou je třeba likvidovat celá léta. Ale existuje kalamita, jejíž důsledky se objevují až po letech a vlastně nelze ani předpovědět, kdy skončí. Poddolování...

Na Karvinsku trvá tato kalamita už více než jedno století. V roce 1902 si stěžuje farář karvinského kostela sv. Petra z Altancary na děkanství do Těšína: „Těžba na Jámě Františka jest toho příčinou, že dřevěné sloupy se jako sirky kácejí a trhají měděný drát. Tak jsme nemohli o letošním adventu elektricky svítit, jak jsme chtěli našim farníkům tuto vymoženost, které pro svou nuzotu si nemohou dopřát, ukázat.“

V ostravsko-karvinském revíru se těží uhlí od 30. let 19. století, dnes už jen v jeho karvinské části, ale rozlehlé plochy poddolovaného území klesají stále hlouběji, a to i tam, kde hornická činnost již dávno skončila. A desítky let se propadají elektrické

rozvodné sítě, trafostanice, ale samozřejmě domy, školy i kostely a dokonce slezsko-ostrovský hrad, který stál čtyři sta let na ostrohu nad řekou Ostravicí a dnes je takřka na její úrovni. Za sto let klesl o dobrých čtyřicet metrů, už vzpomínaný kostel v Karvině se propadl asi o třicet metrů. Tyto dva příklady jsou však výjimečné – ne počtem metrů, o něž se poddolované území propadlo, ale tím, že byly zachráněny betonovými injektce, ocelovými prstenci apod. Po stovkách domů, desítkách škol, kostelů a kaplí a dokonce celých vesnicích, se však slehla zem. Buď je na nich mnohametrová vrstva navážky nebo stejně vysoká hladina spodní vody, která je na poddolovaném území vsudypřítomná.

Něco pohltí voda, zbytek sběrači

Je začátek loňského neobvykle teplého listopadu. S elektromontérem společností ČEZ Distribuční služby Karlem Piechaczekem se vydáváme ze střediska Poruchové služby v Karvině na obhlídku elektrických sítí tak, jak je předepisuje Řád preventivní údržby. Tento muž nám nebyl doporučen náhodně: do bývalé Severomoravské energetiky pan Piechaczek nastoupil v roce 1967 a po třiceti devíti letech zná svůj poddolovaný rajón jako své boty. A navíc, před několika lety se stal obětí poddolování i jeho rodinný domek. Vykoupila jej šachta. (Vysvětlení pro nezavěšené: těžit se může uhlí pouze tam, kde na povrchu neexistují žádné pev-

né – trvalé – stavby. To se však netýká dopravní infrastruktury a většinou ani sítí.) Montážním automobilem vyrazíme z Karviné směrem na Doubravu k rozvodně 110 kV a dále přes Rychvald a Orlovou na silnici č. 472 Ostrava – Karviná, která je permanentně navyšována, zatímco okolní terén, propadlý o více než deset metrů, zalila spodní voda. Ta už pohltila i značnou část vesnice Darkov s lázněmi, dnes součást Karviné. A paradox dnešní doby: na tisících kubiků navážky, jen pár desítek metrů od železobetonového hranolu těžní věže Dolu Darkov, vzniká golfové hřiště... Během našich cest jsme fotograficky zdokumentovali sice jen částečný, ale přece výmluvný důkaz plíživé kalami: stovky sloupů nízkého, ale i vysokého napětí, které svírají s podlozím rozhodně jiný úhel než pravý; kabel nízkého napětí visící na dřevěných sloupech, které hrozí, že spadnou každou chvíli; trafostanice vychýlenou o dobrych 20 stupňů a ukotvenou ocelovým lanem k železobetonovému nosníku; opuštěný sloup pomalu se potápějící v bahnitěm moři a další solitér – ocelový stožár 22 kV vedení uprostřed rybníka, který pomalu zarůstá rákosem.



Kabel vedení nízkého napětí

To vše se samozřejmě nenajde na několika stech metrů. Jenom poddolováním více zdevastované území má dobrych 70 km². Délka elektrických sítí dosahuje stovek a stovek kilometrů, počet elektrických zařízení jde do desítek. A mezi nimi i rozvodna 110 kV Doubrava, o které bude ještě řeč. Máme k dispozici i snímek ze šedesátých let minulého století – potápějící se trafostanice, zřejmě z Darkova. „To by se dnes už stát nemohlo,“ komentuje ji elektromontér

Piechaczek. „Dnes jsou sítě v nepoměrně lepším stavu. A stožáry, kterým hrozí že se na poddolovaném území propadnou jsou demontovány. Pokud snad někde nějaký zůstal a je alespoň trochu dostupný, rozeberou ho zloději.“

Tihle „sběrači“ mají totiž na rozsáhlém poddolovaném území tolik příležitostí jako pověstní zlatokopové na Klondiku: stovky domů a desítky průmyslových objektů čekajících na demolici, sklady pod širým nebem, kilometry a kilometry nadzemních sítí, a to nejen elektrických, ale i na vodu, stlačený vzduch a dokonce i metan, se stávají cílem jejich nájezdů. Kradou se i vodiče nebo distribuční trafostanice pod napětím (část elektrických sítí i zařízení je v majetku důlní společnosti).

Náš průvodce má se sběrači bohaté zkušenosti. Vedení nízkého napětí instalované na dřevěných sloupech v Darkově už zmizelo poněkolkáté. A s poněkud trpkým úsměvem si Karel Piechaczek připomíná poslední den svého stěhování z rodinného domku, kdy mu „sběrači“ demontovali na zahradě kovový plot, zatímco stěhováci nakládali poslední kusy nábytku...



Karel Piechaczek

Když mizí ohradník

Škody na majetku vzniklé poddolováním byly do roku 1990 prakticky neřešené a neřešitelné, protože těžba uhlí zůstávala za socialismu nezpochybnitelnou prioritou. Vlastníci rodinných domků neměli na vybranou – museli přijmout úřední výkupní cenu. Socialistické podniky – tedy i elektrárenská distribuční společnost – nedostaly žádnou náhradu, vždyť přece všechno patřilo všem...

Až v květnu 1992 podepisuje tehdejší SME, a.s., dohodu s Ostravsko-karvinskými doly, a.s., v níž je obsažen i závazek uhradit škody na elektrických zařízeních vzniklé poddolováním. A tady se dostáváme už ke vzpomínané rozvodně 110 kV Doubrava, která leží v bezprostřední blízkosti stejnojmenného dolu. Rozvodna je na nepoddolovaném území, kterému se říká ohradník. Takovými ohradníky – tedy místy, pod nimiž není dovoleno těžit – jsou např. železniční nádraží, centra Ostravy a Karviné, ale také území těsně sousedící s těžební jámou. Důl Doubrava však končí a zůstávají statisíce tun poměrně snadno dostupného černého uhlí. To však leží i pod rozvodnou!

Čtrnáct let po podpisu prochází dohoda mezi OKD a bývalou SME, která je dnes součástí Skupiny ČEZ, generální zkouškou. OKD chce za každou cenu těžit a ČEZ musí zachovat rozvodnu a její bezpečný provoz. Toto dilema by mohla vyřešit náhrada škody, ale nová rozvodna včetně rozsáhlých přeložek by stála více než miliardu korun. Aby byl případ ještě komplikovanější, máme k dispozici dva znalecké posudky. Podle prvního, z roku 2003, by území rozvodny pokleslo během těžby, která je plánována do



Ukotvená trafostanice

roku 2015, i po jejím skončení o plných dvacát metrů. Podle novějšího znaleckého posudku z roku 2005 by pokles byl „jenom“ čtyřmetrový. Je naprosto samozřejmé, že ČEZ argumentuje energetickým zákonem s důrazem na bezpečnost provozu rozvodny a vyloučení všech rizik, kterým se však nelze na poddolovaném území vyhnout. Za třicet devět let služby na poddolovaném území je Karel Piechaczek svědkem kalami, která trvá století a hned tak neskončí. ■



Pavel Koranda

DO HOR UTÍKÁM OD LIDÍ

Od dětství se závodně věnoval cyklistice a lyžování. Po maturitě ho ale chytlo lezení po skalách. Od něj byl už jen krůček k vysokohorské turistice, které následně propadl i jeho otec, a k horolezectví. Když se ho zeptáte, proč na hory leze, odpoví vám slovy slavného horolezce Reinholda Messnera: „Protože jsou.“

1 Jak se člověk stane horolezcem?

Postupně. Jezdil jsem s kamarádem do Svatošských skal, kde jsme lezli na pís-kovci. Je to dobrý cvičný terén pro získání techniky. Pak následovala horolezecká prů-prava v Nízkých i Vysokých Tatrách a teprve pak přišly Alpy.

2 Ze kterých vrcholů jste se díval dolů?

Nejraději jezdíme do Švýcarska, tam jsou hory nejkrásnější...Matterhorn, Dufour-spitze, Strahlhorn, Nadehorn, Breithorn, Grossglockner. Nejvyšší vrchol, který jsem zatím zdolal, je Dom se svými 4 545 metry.

3 Vy jste do hor přivedl i svého otce?

Jednou jsem mu řekl: „Táto, pojed' se mnou, ukážu ti něco úžasného.“ Vzal jsem ho do švýcarského světového střediska Zermatt, kde je Matterhorn a okolo asi patnáct čtyřtisícovek. Úplně tomu propadl a od té doby spolu jezdíme jako partáci. A protože je důchodce, i když tak vůbec nevyvádá, a má více času, vyrazí už do hor dokonce i beze mě. Teď se například po měsíci vrátil z Nepálu.

4 Nesvazuje vás při lezení vzájemná obava o toho druhého?

Ne. Někdy je to nebezpečné, ale můžeme si naprosto důvěřovat. A na tom stojí a padá. Třeba právě na zmíněném Matterhornu, kde je obtížnost 3 až 4, je to někdy o „hubu“, skála se láme a všechno vám padá na hlavu, to se musíte dokázat spolehnout na toho druhého a vzájemně se podpořit. Ale samozřejmě, že někdy míváme i „ponorku“ a lezeme si na nervy.

5 Je snadné tu „ponorku“ dostat?

Je. Když jdete na vrchol, vstáváte třeba ve dvě hodiny ráno. Kolem vás je tma, nepředstavitelná zima a sníh. Musíte se obléct, zkontrolovat výbavu, připravit a sbalit jídlo. Všechno je obtížné a trvá to dvakrát déle. To jsou chvíle, kdy si říkáte: „Co tady dělám?!“ Ale pak se rozední, spatříte tu tichou krásu okolo a znovu si řeknete: „Jo!“ Nejkrásnější pocit zažívám při návratu. Jdete do údolí, spadne z vás napětí a jste na sebe právem pyšní, protože žijete a dokázal jste tam vylézt i přes to strádání a nepohodlí.

6 Co na lezení říká maminka a přítelkyně?

Maminka je smířená a přítelkyně už leze se mnou. V létě jsem ji vzal do Rakouska na Grossglockner a zdá se, že ji to chytlo. Ani neřukala. (smích)

7 Jak je to ve výškách se sexem?

Dalo by se, ale nechce se! (smích) Tam úplně jinak přemýšlíte. Ve výšce nad 2 800 metrů je i v létě velká zima, takže jste rádi, když se ve stanu a spacáku trochu zahřejete. K tomu vás zmáhá únava, takže děláte jen věci nezbytné a šetříte energii. A samozřejmě je problém s hygienou.

8 Jaké si sebou berete jídlo?

Většinou potřebujeme zásoby tak na pět dní. Musí to být lehké. Takže hodně pití, vaříč, nějaké polévky a sladkosti na načerpání energie. Jiné jídlo je zbytečné nosit, protože kvůli nadmořské výšce a únavě ho do sebe stejně nedostanete. Zato když potom slezete dolů, okamžitě doslova vyjíte celou lednici. Jde o výškový šok, kdy ta tři nebo čtyři



PAVEL KORANDA

Narozen 21. září 1972. Vystudoval Střední průmyslovou školu v Lokti nad Ohří. V současnosti pracuje v autodopravě Elektrárny Tisová jako referent-senior. Je svobodný a ve volném čase se věnuje horolezectví, ski alpinismu, historii, hudbě a divadlu.

kila, která jste nahoře zhubl, během dvou dnů zase nabere.

9 Co vás do hor táhne? Je to adrenalin?

Je to určitě adrenalin a touha něco zdolávat, překonávat obtíže a zjišťovat, kde až mohu mít své limity. Chci se prostě lépe poznat a ty kopce mi to umožňují. Hlavně tam ale utíkám od lidí. V práci jsem s nimi v neustálém kontaktu, takže kompenzace je nezbytná.

10 Zažil jste už v horách nějakou velmi nebezpečnou situaci?

Ve Švýcarsku na Domu těsně kolem nás prohučela lavina. Ta představuje společně s trhlinami a padajícím kamením největší ohrožení, kterému se snažíme předcházet výběrem relativně bezpečné cesty a jejím důkladným zmapováním. Pak už je to na vás, jestli do toho jdete, nebo ne.

11 Máte nějaký horolezecký sen?

Podívat se na K2. Je to symbol, nejkrásnější, ale také nejtěžší a nejkrutější. Už jsme zahájili jednání a i když jsou dost komplikovaná, věřím, že do dvou let se to povede, protože vypjatá situace v Kašmíru na indicko-pákistánské hranici se zlepšuje. Samozřejmě si nedělám iluze, že bychom napoprvé vylezli až na vrchol, ale do třetího až čtvrtého výškového tábora, tedy do 7 500 m, se dojít pokusíme. Byl by to můj výškový rekord. Ani to se nemusí podařit, protože hrozí horská nemoc. Ale to nezjistím, dokud to nezkusím.

12 Je lezení drahý koníček?

Jak se to vezme. Počáteční výbava stojí poměrně dost peněz, ale pokud nenakupujete u nejlepší značky, dá se to zvládnout. Větší výdaje jsou za dopravu, pobyt a případné poplatky za výstup.

13 Čemu vás hory naučily?

Sebeovládání a sebekázní.

14 Jaké máte na vrcholu pocity?

Napadá vás jen jedna věc – jak co nejdřív a kterou cestou dolů. Sestup je vždycky technicky obtížnější a nebezpečnější.

15 Stojí horolezectví za to nebezpečí?

To si pište! ■

Světlo a síla

„PŘEMĚŇ MAGNETISMUS V ELEKTRINU“

Psal se rok 1822, když si anglický badatel Faraday zapsal tato slova do svého pracovního deníku, a přesto, že jim už předcházely roky houževnaté práce, trvalo ještě deset let, než se začala naplňovat.



Faradayova přednáška v Královské společnosti

Michael Faraday (1791–1867) vyrostl na londýnské periferii a školu příliš nepoznal. Přesto se však největší hnací silou jeho života stala nenasytná touha po vzdělání. Četl všechno, co mu přišlo pod ruku, a jako knihařský učeň měl z čeho čerpat. Hledal každou příležitost jak se poučit, a tak není divu, že se stal nejpilnějším návštěvníkem veřejných přednášek, které (pro posluchače zdarma) konal slavný fyzik H. Davy, člen Královského vědeckého ústavu v Londýně. Po čase se dokonce osmělil požádat Davyho o zaměstnání a uspěl – svou hvězdnou kariéru zahájil jako laborant a ústavní sluha

„s povinností po přednáškách uklízet“. Brzy se však propracoval k samostatné vědecké práci, a tak v roce 1831, po tisících pokusů a prozkoumání mnoha bludných cest, dospěl k poznání, že elektrický proud nevzniká pouhou existencí magnetického pole, ale jeho změnou. Objevil magnetoelektrickou indukci – dokázal přeměnit magnetismus v elektrinu. Ještě téhož roku demonstroval svůj objev na schůzi Královské společnosti spolu s prvním přístrojem na výrobu elektrického proudu. Faradayovo dynamo tvořil měděný kotouč o průměru asi 30 cm, který se otáčel kolem své osy mezi dvěma póly silného trvalého magnetu. Proud z kotouče odváděly dva kovové kartáčky.

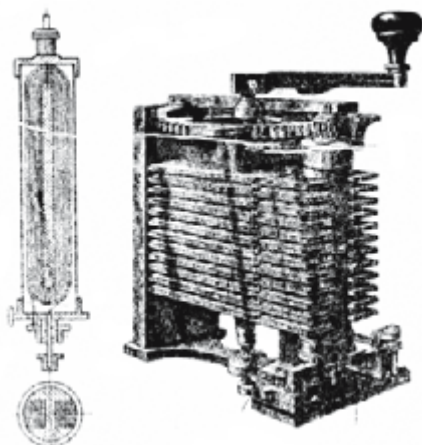
Magnetoelektrické stroje

Z vědeckého hlediska byl úkol v podstatě vyřešen, nadešel čas inženýrů a mechaniků. První magnetoelektrický stroj na Faradayově principu postavil pařížský mechanik Pixii. Nad dvěma cívkami se kolem své osy otáčel podkovovitý magnet a v cívkách se indukoval elektrický proud. Vzhledem ke střídání obou pólů magnetu vznikal střídavý proud, tehdy ovšem nežádoucí, takže se musel usměrňovat. Otáčení magnetu,

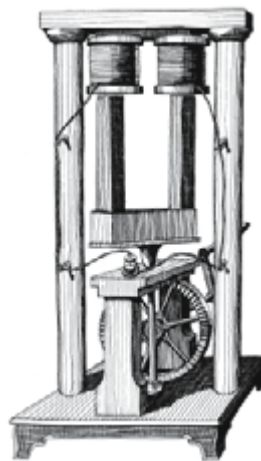
nejtěžší součástí stroje, bylo obtížné, a tak Pixii brzy zvolil opačné řešení a nechal kolem stabilního magnetu otáčet cívku. Toto řešení umožnil Ampérův vynález kolektoru (komutátoru) umístěného na ose cívky. Při použití jednoho kolektorového kotoučku, rozděleného na dva od sebe izolované půlkruhy, byl dokonce rovnou získáván stejnosměrný proud. Byl to ovšem proud pulzující, stále kolísal od nuly až po maximum. Tomuto nešvaru se konstruktéři snažili odpomoci stavěním mohutných strojů s mnoha magnety a cívkami, poháněných parním strojem. Takové stroje (například od firmy Alliance) už mohly sloužit jako zdroj pro obloukové lampy na lodích, na stavbách či na majácích. Byly ovšem značně drahé a také nestálé, neboť trvalé (permanentní) magnety po čase slábly.

Dynamoelektrický princip

Myšlenka nahradit přirozené magnety elektromagnety napadla profesora fyziky na londýnské univerzitě **Charlese Wheatstona** (1802–1875) v roce 1845. Aby však byly elektromagnety funkční, musí být napájeny elektrickým proudem, což přináší problémy přinejmenším do okamžiku, než se magnetoelektrický stroj rozběhne a začne vyrábět vlastní elektrický proud. Wheatstone napájel elektromagnety proudem z galvanického článku a stal se tak otcem stroje s „cizím buzením“. Bylo ovšem zřejmé, že „vlastní buzení“ by bylo mnohem výhodnější. Řešení se našlo někdy v letech 1866–67 a k jeho autorství se hlásí, vedle již zmíněného Ch. Wheatstona, také německý vynálezce **Werner Siemens** (1816–1892). Spočívalo v poznání, že takřka každé železo v sobě nese stopy magnetismu (remanentní magnetismus), které stačí, aby v otáčející se kotvě elektrického stroje vzbudily slabý elektrický proud. Ten se vede do cívky kolem železného jádra a zesiluje jeho magnetismus, ten budí silnější proud atd. Na cestě za prakticky využitelnou „elektrickou silou“ byl učiněn další důležitý krok. ■



Siemensův magnetoinduktor



Pixiiho magnetoelektrický stroj

Rozluštění křížovky z únorového čísla zní: „galvanisační, faradisační, influenční“. Ze správných odpovědí byli vylosováni Jitka Brázdová (Děčín), Václav Kyrian (Týn nad Vltavou), Miloš Rosol (EPR), Eva Tučková (Brno) a Tomáš Váhala (ETE). I dnešní tajenka vychází z Ottova slovníku naučného: „Použitím elektrické jiskry k ... (viz tajenka), umožněno bylo vypáliti z velké vzdálenosti, kde dříve nutno bylo obětovati vždy tzv. ztraceného muže.“ Vyluštění zašlete do 31. března na ceznews@cez.cz nebo na adresu redakce.

	UTÍŠIT POTŘEBU	2. DÍL TAJENKY	MYTOLOGICKÝ KRASAVEC	SPZ JIHLAVY	CHEMICKÁ ZNAČKA INDIA	KRUTOVLÁDCI		LESKLÉ NÁTĚRY	IZOLAČNÍ LEPENKA	HOVOROVÝ SOUHLAS	AMORTIZACE		BRITSKÝ ŠLECHTIC	NEJISTÝ ZDROJ	VYNALÉ-ZAVOSTI
SKRÝT							PODLAHOVÁ KRYTINA					HALUCINOGENNÍ LÁTKA DOSNA			
KRTČÍ HROMÁDKY							3. DÍL TAJENKY ZÁMOŘ. VELMOC								
KOLENO					KONČETINA ŽENSKÉ JMÉNO					PERUN (NÁŘEČNĚ) STRUMA					
SVIT				SMYČCOVÉ NÁSTROJE MAĎARSKÝ BOXER					NEPATRNÉ PENÍZE AMERICKÝ STÁT						
ŘÍMSKÝMI ČÍSL. 99			JEMNÉ BUBLINY ELEMENT CHŮZE				ŽACÍ NÁSTROJ JMÉNO OVIDIA						ZN. NANOSEKUNDY PODŠÍVKOVINA		
PÍPATI						NICKÝ NIVY						ČÁST TRUPU LODI SVISLÁ JESKYNĚ			
	MODRÁ KVĚTINA AUSTRAL. VACNATEC					ČESKÁ ŘEKA TOPIVA					EVROPSKÉ POHOŘÍ SPORTOVNÍ ODĚV				
TĚSNÝ (OBEČNĚ)					POLIBEK SADA					ŽIVOČICH KRASOVÉ SNÍŽENINY					TESKNĚNÍ (KNIŽNĚ)
NÁLEV				KRÁTKÝ KABÁT ZESÍLENÝ ZÁPOR					KARBAMÁT AMBALÁŽ						
RUSKÁ ŘEKA			SVRŠEK S KRÁLEM KONTRABAND				OBVAZEK ZKR. TISK. AGENTURY RAKOUSKA						OSOBNÍ ZÁJMENO STUDENT		
PRACOVATI S MOTYKOU						STAROVĚKÁ POČETNÍ TABULKA RUS. ŘEKA						NÁZEV PÍSMENE ŘÍMSKÁ ŠESTKA			
RUSKÁ ŘEKA					1. DÍL TAJENKY										
KROSNÁ					DRUH CHEMIKA										POMŮCKA: ABAK, AJAN, APA, ATYS, AVEN, IPA, PAPP, UVALY, YN



Ivo Mathé, Ladislav Špaček:
Etiketa
BB art, Praha 2005

Se situacemi, které popisuje tato knížka nesoucí podtitul Příruční encyklopedie slušného chování, se setkáváme v životě někdy na každém kroku, jindy velmi výjimečně. Od soukromé návštěvy přátel, přes návštěvu restaurace, společenské večírky, párty, koncerty až po večeri u hlavy státu, na všechny tyto situace

by měl být každý z nás alespoň trochu připraven. A k tomu tato kniha může velmi dobře napomoci a napovědět, jak se správně orientovat v nejrůznějších situacích. Její text je navíc bohatě doplněn obrázky, které umožní čtenářům si některá pravidla snadno zapamatovat, a zároveň kdykoli poslouží jako rychlá pomoc či jednoduchý návod. Jinak řečeno, máte-li takovou knihu v rukou, jste na nejlepší cestě, jak se vyvarovat nejrůznějším společenským trapasům.



OKNO DO SVĚTA SKUPINY ČEZ

intranet.cez.cz

rychlost | dostupnost | komunikace

**ČEZ**

info

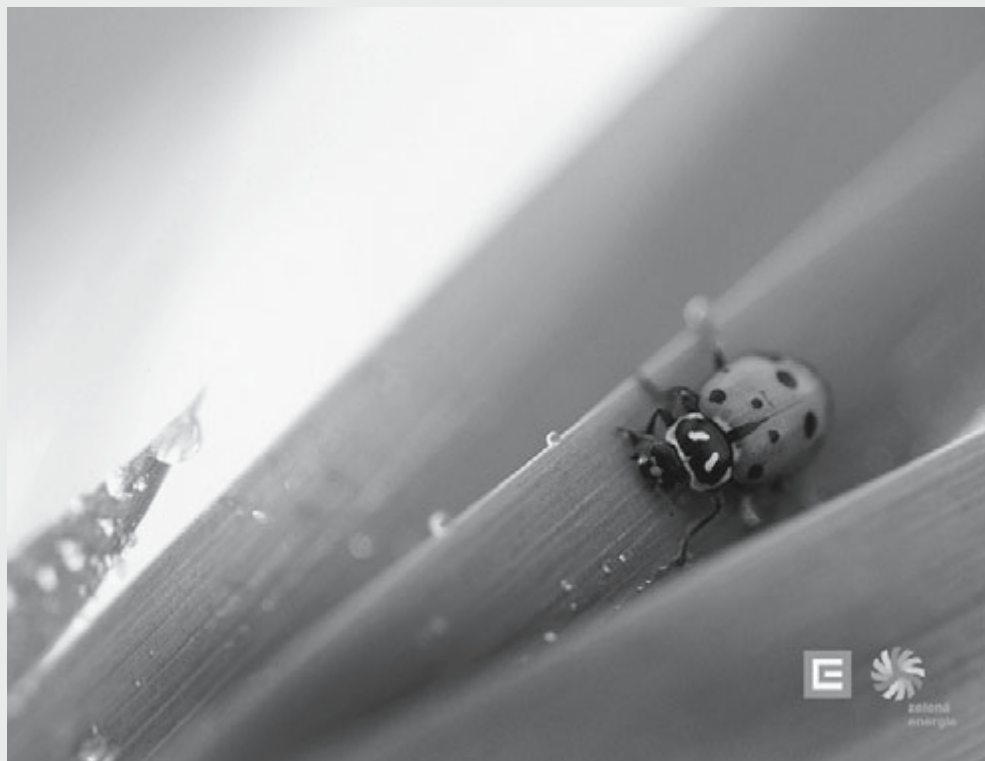
O PŘÍSPĚVEK Z FONDU ZELENÉ ENERGIE JE VELKÝ ZÁJEM

Celkem 102 ekologických projektů se uchází o finanční příspěvek z Fondu Zelené energie, který vytvořila Skupina ČEZ na podporu obnovitelných zdrojů energie. Vítězné projekty, mezi které rozdělí zhruba 4,5 milionu korun, vybere Rada Zelené energie do konce března. Finanční podpora z Fondu Zelené energie je určena projektům neziskového charakteru. Projekty jsou členěny do tří základních skupin na základě typu podpory obnovitelných zdrojů energie. První skupinou je výzkum obnovitelných zdrojů, týkající se například uplatnění nových technologií či využití potenciálu obnovitelné energie. Další skupinou jsou projekty zaměřené na osvětu a vzdělávání, třetí využití prostředků na výstavbu obnovitelných zdrojů.

Z došlých žádostí o finanční podporu z Fondu Zelené energie spadá sedm projektů do oblasti výzkumu, 57 žádostí se týkalo podpory osvěty a vzdělávání a 38 projektů bylo zaměřeno na výstavbu nových zdrojů využívajících obnovitelnou energii.

Rada Zelené energie je tvořena vědci, ekology a odborníky na obnovitelné zdroje. Žádost o příspěvek z Fondu Zelené energie mohly od začátku října až do konce loňského roku podávat vědecké instituce, školy, neziskové organizace, občanská sdružení, obecně prospěšné společnosti, ústavy sociální péče, domovy důchodců, nadace, obce nebo kraje.

Finanční prostředky do fondu plynou z prodeje produktu Zelená energie, který je k dispozici



zákazníkům Skupiny ČEZ v celé ČR. Zelená energie je elektrina vyráběná z obnovitelných zdrojů – z vody, větru, slunce nebo biomasy. Jejím odběrem vyjadřují zákazníci Skupiny ČEZ svoji odpovědnost k životnímu prostředí a podporu ekologickým aktivitám.

Zákazníci za odběr Zelené energie platí symbolický příplatek 10 haléřů za kilowatthodinu k běžné ceně elektřiny podle odběrové sazby. Všechny takto shromážděné prostředky slouží k financování neziskových a všeobecně prospěšných projektů v oblasti obnovitelných zdrojů energie. Vedle toho se Skupina ČEZ zavázala za každého odběratele Zelené energie vysadit nový strom

v Lesě Zelené energie. V říjnu loňského roku v něm bylo zasaženo 961 mladých stromků, což odpovídá počtu zákazníků z celé ČR, kteří se stali odběrateli Zelené energie Skupiny ČEZ.

Zákazníci odebrali v roce 2006 zhruba 40 GWh Zelené energie. Ve srovnání s rokem 2005 je to osmkrát více.

(Více na www.zelenaenergie.cz)

Ivana Vejvodová



PŘEDSTAVUJEME

JAN BROŽÍK ředitelem úseku Financování ČEZ



K 15. únoru byl ředitelem úseku Financování ČEZ jmenován Jan Brožík. Ve funkci nahradil Jaroslava Suka, který odchází ze Skupiny ČEZ.

Jan Brožík bude zodpovědný za financování Skupiny ČEZ, řízení její likvidity, finančních obchodů a poskytování finančních služeb uvnitř Skupiny ČEZ.

Jan Brožík pracuje ve společnosti ČEZ od června 2005, kdy převzal zodpovědnost za vztahy s investory. Před nástupem do ČEZ pracoval osm let

v Patria Finance, kde se zúčastnil několika významných projektů včetně poradenství českému státu při prodeji České spořitelny. Na začátku svého působení v Patria Finance byl odpovědný za řízení rizik a obchodování s obligacemi. Jan Brožík také získal cenné zkušenosti jako vedoucí obchodování na kapitálových trzích v ABN Amro a jako Treasurer v Živnostenské bance.

Jan Brožík vystudoval VŠE v Praze, část studia absolvoval v Dánsku na studijním programu organizovaném Kobenhavns Universitet. Poslouchá jazz, pravidelně hraje squash, rád lyžuje a věnuje se rodině, hlavně svým dvěma dcerám.

Eva Nováková

JOSEF HEJSEK regionálním manažerem v Bosně a Hercegovině

Od prvního února byl do funkce regionálního manažera Skupiny ČEZ v Bosně a Hercegovině jmenován Josef Hejsek. Pod jeho zodpovědnost přejdou akti-



vity související s rozvojem podnikání Skupiny ČEZ na území obou entit Bosny a Hercegoviny, tedy v Republice srbské i ve Federaci Bosny a Hercegoviny. „Skupina ČEZ od nového roku najela na nový systém řízení majetkových podílů v zahraničních dceřiných společnostech. Všechny majetkové účasti ČEZ jsou v každé jednotlivé zemi spravované jedním týmem pod vedením regionálního manažera pro danou zemi. Tento systém tedy s rozvojem místních aktivit Skupiny ČEZ přijímáme i v Bosně a Hercegovině,“ řekl Tomáš Pleskač, člen představenstva a ředitel divize Distri-

buce, pod kterou spadá řízení našich zahraničních majetkových účastí.

Josef Hejsek (53) vystudoval Vysokou školu ekonomickou se specializací na zahraniční obchod a marketing. Do Skupiny ČEZ přišel z Alstom Power z pozice ředitele pro obchod a rozvoj podnikání, kde byl zodpovědný za prodej energetických zařízení pro Evropu a Střední východ.

V rozmezí let 1996–1998 realizoval v rámci působení ve společnosti ABB (nyní již Alstom Power) pomoc Evropské unie válkou zasaženým územím v Bosně a Hercegovině, v rámci projektu organizoval dodávky energetických zařízení pro obě entity Bosny a Hercegoviny.

Hovoří plyně anglicky, bosensky, rusky, francouzsky a částečně norský a švédsky. Josef Hejsek je ženatý, mezi jeho záliby patří jízda na motorce, golf a lyžování.

Eva Nováková

Nová rozvodna v Ostravě

Ještě v prvním pololetí letošního roku začne v Ostravě na křižovatce ulic Rudná a Plzeňská výstavba nové rozvodny 110/ 22/10 kV.

Rozvodna umožní pokrýt rostoucí požadavky na odběr energie plynoucí z rozvoje okolního území.

Náklady na její výstavbu přesáhnou 146 milionů korun, stavba bude dokončena v průběhu roku 2008.

„Stavbou rozvodny bude zároveň vytvořeno záložní

napájení pro 10kV síť pro oblast Starý Zábřeh a dojde k ulehčení kapacitní zátěže v oblasti Kunčice,“ řekl Jiří Fazekaš ze společnosti ČEZ Distribuce.

„Nová rozvodna umožní rovněž pokrýt nárůst spotřeby energie v souvislosti s výstavbou nové ledové plochy u vítkovické ČEZ Arény,“ doplnil Fazekaš.

Alice Lutišanová

ČEZ DISTRIBUCE MIGRUJE DATA

15. února diskutovali technici dokumentace – zaměstnanci úseku Poskytování sítě společnosti ČEZ Distribuce o přesunech (migracích) dat v rámci projektu technického informačního systému (TIS). Martin Němeček, ředitel úseku Poskytování sítě, a Milan Špatenka, vedoucí odboru Strategický rozvoj, představili téměř stovce zaměstnanců všechny náležitosti spojené s tímto procesem. Migrace odstartovaly v únoru a skončí v červenci. Cí-

lem je maximalizace využití stávajících dat a minimalizace rozsahu oprav a doplňování dat v rámci produktivního provozu TIS. Další část programu se věnovala problematice přípravy a kontroly dat, rozdělení kompetencí pro jejich migraci a kontrolu a také programu školení zaměstnanců pod lektorským dohledem týmu PM a TE/GIS. Na setkání byl též představen motivační program pro ocenění práce zaměstnanců podílejících se na novém projektu.

Jaroslav Holý

MEZINÁRODNÍ SETKÁNÍ JADERNÝCH KOMUNIKÁTORŮ V MILÁNĚ

Ve dnech 11.–15. února proběhl v italském Miláně již 19. ročník mezinárodní konference PIME 2007, na níž se sešlo dvě stě odborníků pracujících v oblasti komunikace jaderné energetiky. O Skupině ČEZ se mluvilo ve třech prezentacích a v mnoha zajímavých diskusích.

Marie Dufková ze sekce Komunikace představila dlouhodobý vzdělávací program ČEZ, zejména jeho novinku „Jaderné hrátky“, což je sborníček jednoduchých pokusů, které si může každý udělat i doma a objasnit si tak některé fyzikální zákony ze světa atomů. Pro zpestření některé z pokusů účastníkům přímo předvedla. Jana z útvaru komunikace dukovanské elektrárny Štefánková představila strategii komunikace a používané komunikační nástroje v regionu elektrárny Dukovany, Aleš

John mluvil o potřebě nových jaderných zdrojů.

Na tradičním zasedání zástupkyň národních organizací celosvětového sdružení WIN Global (Women in Nuclear – tedy volně přeloženo „Ženy v jádru“) zastupovala organizaci WIN Czech Larisa Dubská ze společnosti ENVINET. Mluvilo se o budoucnosti jaderné energetiky, jaderných výzkumech, nových reaktorech a technologiích zpracování použitého paliva, o důležitosti výchovy nových jaderných odborníků.

Ocenění PIME Award 2007 za nejlepší počín v oblasti komunikace jádra obdržela společnost British Energy za akci mladých výtvarníků spojenou s promítáním na budovu jaderného reaktoru. V loňském roce získal tuto cenu ČEZ za soutěž pro mladé sportovce – „Temelínskou atomiádu“.



Jana Štefánková při prezentaci

Účastníci konference navštívili výzkumné centrum Evropské komise JRC (Joint Research Centre), vzdálené asi 60 km od Milána v městečku Ispra. Centrum postavené původně hlavně pro jaderný výzkum se dnes jádrem zabývá asi pěti procenty své kapacity. I tak zde jsou k vi-

dění zajímavá zařízení jako například cyklotron, pulsní neutronový zdroj pro materiálový výzkum a řada laboratoří specializovaných na sledování jaderných materiálů.

Příští rok budeme mít tu čest uskutečnit tuto konferenci v našem hlavním městě. Jana Štefánková

ELEKTRÁRNA DĚTMAROVICE POMÁHÁ ODSTRANIT EKOLOGICKÉ ZÁTĚŽE

Elektrárna Dětmarovice představila výsledky mlecí zkoušky alternativního paliva. Ty potvrdily předpoklady odborníků z Vysoké školy báňské – Technické univerzity Ostrava a umožňují pokračovat v nastolené cestě s cílem pomoci regionu zbavit se ekologicky šetrným způsobem lagun podniku Ostramo. Po technické stránce byla jednoznačně prokázána průchodnost směsi černého uhlí a TPS NOLO 1 (tuhá palivová směs pro nápravná opatření lagun Ostramo) celou přepravní cestou, tedy od vykládky z vagonu až po průchod mlecím zařízením. Jako nejlepší se jeví směs 96 % černého uhlí a 4 % alternativního paliva TPS NOLO 1. Součástí zkoušky byly i přísná

měření kvality pracovního prostředí a ovzduší – monitorování jednotlivých pracovišť a pracovníků. I výsledky těchto měření byly jednoznačné. Naměřené hodnoty byly o dva až tři



řády nižší, než jsou přípustné hodnoty. „Pokud chystaná spalovací zkouška prokáže jakékoliv nepříznivé vlivy na životní prostředí, toto alternativní palivo v elektrárně spalovat nebudeme,“ řekl ředitel Elektrárny Dětmarovice Dušan Timko. Spalovací zkouška bude náročnější na různá měření. Přibude měření veškerých možných emisí, budou měřeny všechny výstupy hmot z elektrárny, popílků, struska, sádrovec a další. Případné spalování alternativního paliva by zajistilo likvidaci lagun v průběhu dvou let. V Elektrárně Dětmarovice by se jednalo o likvidaci 64 000 tun alternativního paliva ročně při jeho míchání s 96 % uhlí. Jaroslav Jurča

Zdeněk Hrubý zpět v radě

Dozorčí rada ČEZ v únoru kooptovala za svého člena Zdeňka Hrubého. Ten v tomto orgánu již působil, a to od února 2003 do prosince loňského roku, kdy z postu předsedy dozorčí rady odstoupil v souvislosti s nástupem na pozici vládního tajemníka pro přípravu českého předsednictví EU. Na tuto pozici později rezignoval. Staronový člen dozorčí rady je kooptován do doby konání nejbližší valné hromady společnosti.

Ladislav Kríž

ORANŽOVÁ SPOJENÍ



Taky se těšíte na jaro? Po této zimě ne-zimě, větrné a sněhové kalamitě a chřipkové epidemii, si jej už docela zasloužíme, vidíte? Je sice teprve „březen – za kamna vlezem“, ale jistě se dočkáme i tentokrát. Aby vám to rychleji uteklo, je tu pro vás výběr dotazů z celé Skupiny ČEZ a odpovědi od těch nejpovolanějších.

Připravila Věra Marušiaková

Na konci loňského roku jsme všichni obdrželi e-mailovou zprávu, která nás informovala o povinnosti viditelně nosit platnou identifikační kartu. Myslím si, že zaměstnanci nemohou stále kontrolovat, jestli mají na svém oděvu připevněnou kartu, nebo zda ji někde ztratili. Rád bych věděl, proč by originál identifikační karty nemohla nahradit její schválená kopie, alespoň pro zaměstnance provozu.

Libor Damec,

Elektrárna Dětmorovice

Odpověď: V souladu s ustanovením „Místní provozní instrukce v Elektrárně Hodonín a Elektrárně Dětmorovice“ a z důvodu zvýšení úrovně fyzické ochrany majetku a osob ve Skupině ČEZ stanovili ředitelé elektráren povinnost viditelně nosit platnou identifikační kartu. Tato povinnost platí pro všechny fyzické osoby, které se zdržují v areálu elektrárny.

Za platnou identifikační kartu se považuje pouze její originál. Z bezpečnostních důvodů a kvůli možnosti zneužití identifikační karty není možné vydávat její kopie. Identifikační karta, která je v souladu s korporátním designem, je jediným platným dokladem (průkazem) fyzické osoby pro pohyb v areálu elektrárny. V případě nečitelnosti je možné kartu přelepit přelepku. Z důvodů bezpečnosti a ochrany zdraví při práci jsou všichni zaměstnanci provozu povinni nosit kartu připevněnou k oděvu za klips. Obavy ze ztráty karty nejsou opodstatněné. Z dlouhodobé praxe na jiných elektrárnách mám ověřeno, že při viditelném nošení se karty neztrácejí a ani se nepoškozují. Pokud bude provoznímu zaměstnanci při výkonu specifických úkolů jeho karta vadit (například při otevírání průlezů), nebo ho bude ohrožovat (na-

příklad bude-li hrozit zachycení v těsných prostorách), může si ji odložit do kapsy a po splnění daného úkolu opět zavěsit na svrchní část oděvu. Obavy, že budou zaměstnanci pokutováni za ztrátu nebo za poškození karty, jsou rovněž neopodstatněné. Pokud se ztráta nebo poškození karty notoricky neopakuje, není důvod k sankcím. Do dnešního dne nikdo nebyl pokutován. Věřím, že všichni zaměstnanci budou aktivně spolupracovat na zvyšování úrovně fyzické ochrany majetku a osob a nebude pro ně problém viditelně nosit identifikační kartu.

Zdeněk Šupa, specialista ochrany, Elektrárna Hodonín

V současné době vzniká podle novely zákoníku práce nová instituce zastupující zaměstnance – Evropská rada zaměstnanců. Jistě nejen mě by zajímaly informace z této oblasti včetně možných kontaktů

na zástupce zaměstnanců podílejících se na jejím vzniku.

Pavel Lang, Elektrárna Tisová

Odpověď: Ustanovení o Evropské radě zaměstnanců není novinkou, kterou zavádí zákoník práce jako novinku do právní úpravy. Tato ustanovení již byla na základě směrnice Rady EU 95/45/ES součástí „starého“ zákoníku práce. Vzhledem k tomu, že ČEZ, a. s. jako zaměstnavatel nyní splňuje zákonem stanovené podmínky k ustavení Evropské rady, bylo možné přistoupit k jednáním se zástupci zaměstnanců ze všech společností v členských státech EU, kde ČEZ, a. s. působí. Samozřejmě za předpokladu, že zmíněné společnosti splňují zákonem stanovené podmínky. První jednání zástupců zaměstnanců se zástupci zaměstnavatele se uskutečnilo ve dnech 23.–24. ledna 2007. Informace o konkrétních osobách, které zastupují zaměstnance při

těchto jednáních, mají odborové organizace.

Ivana Šturmová, vedoucí odboru Sociální vztahy, divize Personalistika, ČEZ, a. s.

Prosim o sdělení, proč má společnost ČEZ Zákaznické služby, s. r. o. ve své kolektivní smlouvě striktně uvedeny pojistovny, se kterými smí zaměstnanec uzavírat smlouvu o životním pojištění, aby mohl čerpat příspěvek od zaměstnavatele. Proč není ponecháno na vůli zaměstnance, u které společnosti se nechá pojistit?

**Vladimíra Rosendorfová
ČEZ Zákaznické služby**

Odpověď: Při dojednávání kolektivních smluv dceřiných společností byl ve všech těchto společnostech a v REAS zpracován vyčerpávající průzkum. Na základě jeho výsledků byly jako možní partneři pro životní pojištění zaměstnanců ponechány ve smlouvách výhradně ty pojistovny, jejichž služby zaměstnanci bývalých REAS ve velké většině využívali. Smyslem snížení počtu pojistoven bylo zajistit hladkou spolupráci s pojistovnami a zjednodušit administrativní činnosti, včetně způsobu pravidelných plateb příspěvků za jednotlivé zaměstnance. Současně bylo rozhodnuto, že zaměstnancům, kteří při přechodu z REAS do dceřiné společnosti měli již sjednanou smlouvu s jinou pojistovnou, bude umožněno v tomto pojištění pokračovat. Zúžení okruhu pojistoven tedy bylo dáno praktickými důvody a zároveň vycházelo z oblíbenosti jednotlivých pojistoven mezi samotnými zaměstnanci.

Jiří Pellar, divize Personalistika, ČEZ, a. s.

Zajímalo by mě, proč zaměstnanci Elektrárny Dukovany platí při objednání nové služby v mobilních sítích za pronájem mobilního telefonu, když zaměstnanci IC Energo, které

je také součástí Skupiny ČEZ, tento pronájem neplatí. Hradí pouze samotný tarif. Dále se chci zeptat, zda ČEZnet neuvažuje o zvýšení rychlosti připojení služby Data Nonstop.

Jiří Virgl, Elektrárna Dukovany

Odpověď: Společnost IC Energo neodebírání od ČEZnet standardní služby a tudíž ČEZnet neposkytuje IC Energo ani služby pro rodinné příslušníky. IC Energo pouze využívá výhod plynoucích ze smlouvy na mobilní služby, která je uzavřena mezi společností ČEZnet a Telefónica O₂. Podle našeho vzoru IC Energo sama zahájila poskytování mobilních služeb pro rodinné příslušníky svých zaměstnanců a sama jim i hradí nákupy mobilních telefonů.

Pokud jde o Data Nonstop, podstatou této služby není rychlost připojení, ale velikost objemu přenesených dat za cenikovou položku. Rychlost přenosu je dána způsobem, jakým váš mobilní telefon komunikuje s operátorem. Může to být GPRS (General Packet Radio Service), pokročilejší EDGE (Enhanced Data rates for Global Evolution), což je rozšíření GPRS, nebo služby sítě třetí generace UMTS (Universal Mobile Telecommunication System). Ne všechny tyto možnosti podporují všechny způsoby komunikace a ne celé území České republiky je pokryto signálem pro daný typ přenosu.

**Miroslav Zápotocký,
ČEZnet**

Zajímalo by mě důvod zrušení služby Data nonstop na služebních mobilních telefonech montérů ČEZ Měření. Službu jsme využívali pro připojení na internet pro projekt Start z domova, ke zjištění polohy adres zákazníků na portálu Mapy.cz. Byla to jediná možnost, jak vyhledat daného zákazníka. Služba stojí přibližně 160 korun měsíčně. To je podle mého názoru zanedbatelná

částka při porovnání hodnoty ušlého výdělku zaviněného každodenním blouděním po městech a vesnicích při průměrném počtu devět zákazníků denně. Jsem ochotný tuto částku zaplatit i ze své výplaty a zefektivnit tak způsob své práce.

**Daniel Němec,
ČEZ Měření, Benešov**

Odpověď: Předpokládám, že pracujete jako montér odboru Měření retail, kde používáte pro zpracování pracovních příkazů mobilní terminály, které komunikují s centrální aplikací pomocí datové komunikace GPRS (General Packet Radio Service). V lokalitě Střed byly původní terminály, které pro komunikaci využívaly mobilní telefon, nahrazeny na konci roku 2006 novými terminály, v kterých je modul pro mobilní připojení v síti GSM (Globální Systém pro Mobilní komunikaci) již integrován. Z tohoto důvodu byla na základě žádosti příslušného regionálního vedoucího služba Data nonstop zrušena u mobilních telefonů těch zaměstnanců, u kterých se již nepředpokládalo další využívání této služby pro pracovní účely. Pokud však tuto službu na svém telefonu i nadále potřebujete pro výkon své práce, obraťte se s příslušným požadavkem a odůvodněním na svého přímého nadřízeného.

**Jiří Hrnčíř, vedoucí kanceláře
GŘ, ČEZ Měření**

Jsem nájemníkem bytu, který je majetkem společnosti ČEZ, a. s. Od roku 1999 probíhalo několik etap prodeje by-

tového fondu. Odprodej bytů byl několikrát pozastaven při organizačních změnách ve firmě. Chtěl bych se zeptat na plány se zbývajícím bytovým fondem v majetku firmy ČEZ, a. s., zejména v lokalitě Vrané a Štěchovice.

**Ladislav Maršálek, ČEZData
Miloš Protiva,
Elektrárna Pruněřov**

Odpověď: V současné době běží soudní spory týkající se prodeje pražského bytového fondu, které zatím nejsou uzavřeny. K výsledkům těchto sporů je nutné přihlídnout při případném odprodeji bytů ve všech ostatních lokalitách. S ohledem na tuto skutečnost nelze nyní říct, jakým směrem a v jakém časovém horizontu se bude záležitost prodeje bytů dále vyvíjet. Prodeji bytů je a nadále bude věnována mimořádná pozornost, protože zájmy nájemníků jsou zpravidla odlišné od zájmů vlastníků. Je třeba postupovat tak, aby prodej nebyl zpochybnitelný žádnou ze zainteresovaných stran. Praktická realizace odprodeje bytů ve vlastnictví ČEZ, a. s. procesně náleží dceřiné společnosti ČEZ Správa majetku, která připravuje konečnou strategii nakládání s bytovým fondem pro další období. Je třeba doplnit dosud zpracované rozbor a analyzovat možnosti řešení i s ohledem na vývoj zmíněných soudních sporů. Lze předpokládat, že ke konkrétním rozhodnutím nedojde dříve než na začátku roku 2008.

Zdenek Vařbucha, úsek Nemovitosti a služby, ČEZ Správa majetku, s. r. o.

E

ORANŽOVÁ LINKA

**VAŠE DOTAZY A NÁZORY
POSÍLEJTE NA E-MAILOVOU ADRESU:**

VNITRNÍKOMUNIKACE@CEZ.CZ

Největší rypadlo pro Důl Bílina

Severočeské doly získají nové kolesové rypadlo v hodnotě více než dvou miliard korun. Nové zařízení, největší svého druhu v ČR, bude těžit nadložní zeminu v Dole Bílina.

„Vývoj a montáž nového stroje potrvá několik let, hotový bude do poloviny roku 2011,“ uvedla Kateřina Svobodová, mediální zástupkyně firmy Prodeco, která stroj vyrobí.

Zatímco první kolesová rypadla z počátku sedmdesátých let disponovala maximální rypnou silou 50 tun, nový velkostroj bude konstruován pro limitní rypnou sílu 130 tun.

„Tato extrémní a světově unikátní síla umožní těžit ve vysoce houževnatých a tvrdých zeminách v hloubce až 200 metrů pod zemským povrchem,“ řekl výkonný ředitel Prodeca Hynek Mühlbach.

Společnost Prodeco je dceřinou společností Severočeských dolů. Byla založena jako projekční kancelář v roce 1945.

Zabývá se dodávkami strojů a služeb pro povrchové doly a tepelné elektrárny. Během své existence dodala zákazníkům více než 30 různých typů rypadel a zakladačů v celkovém počtu více než 140 kusů.

Kromě ČR jsou její stroje v provozu také v Rusku, na Ukrajině, v Kazachstánu, Bosně a Hercegovině, Makedonii, Polsku, Bulharsku a Řecku.

ČIA

ELEKTRÁRNA TUŠIMICE BUDE JEŠTĚ EKOLOGIČTĚJŠÍ

V rámci komplexní obnovy Elektrárny Tušimice proběhne i výměna stávajícího odsiřovacího zařízení za nové. Elektrárna se tím stane více ekologičtější, a to ještě několik let před tím, než v roce 2015 začnou platit přísné ekologické limity Evropské unie.

„Výměna je logická. Stávající odsiřovací zařízení by nemohlo fungovat v souladu s nově instalovanou technologií během modernizace elektrárny. Hlavním důvodem je ovšem to, že nyní je povoleno vypouštět do ovzduší maximálně 500 mg SO₂ na m³, přičemž jsme pod touto hranicí. Nové evropské normy ovšem budou umožňovat jen 200 mg SO₂ na m³ a tomu se již v předstihu přizpůsobíme,“ vysvětlil Otakar Tuček, ředitel Elektrárny Tušimice a Elektráren Pruněřov.

Elektrárna Tušimice byla odsiřena v letech 1994 až 1997 japonskou firmou CHIYODA Corporation. „Technologie pracuje na principu vápencové vypírky. Oproti klasickým sprchovým odsiřovacím jednotkám je u nás použit tryskový bublinkový reaktor firmy Chiyoda, který zabezpečuje dokonalý kontakt spalin s absorpční suspenzí a tím vyšší účinnost procesu při nižší energetické náročnosti. Energosádrovec vystupující z procesu je veden na tři sušící linky tvořené hydrocyklony a vakuovanými filtry, kde dochází k odstranění vody ze sádrovce,“ zjednodušil princip odsiřování Josef Zahradník, vedoucí správy odsiřování Elektrárny Tušimice. Poté je sádrovec veden pásovou dopravou do skladu nebo přímo na směšovací stanici suché dopravy popílku. Směsním popílku se sádrovcem pak vzniká deponát, který se používá pro vyplňování vytěžených důlních prostor a úpravu reliéfu krajiny při rekultivacích.



Výběrové řízení na výstavbu nové odsiřovací jednotky v Tušimicích vyhrála firma Austria Energy. Půjde o padesát metrů vysoké sprchové reaktory. „Cesta sádrovce a vápence zůstane zachována. Reaktory ovšem musí být jiné, neboť potřebujeme, aby měly dvakrát větší výkon než ty stávající,“ uvedl Josef Zahradník. Princip sprchového reaktoru spočívá v tom, že v jeho dolní části je neustále desetimetrová vrstva vápence. Speciálním oxidačním systémem je pak do ni přiváděn vzduch. „Tato suspenze se čerpá pěti oběhovými čerpadly do sprchových pater. Zde se rozstříkuje a padá na hladinu. Proti proudí spaliny, které zareagují s padajícími kapkami vápenné suspenze,“ vysvětlil Josef Zahradník.

„Realizace nového odsiřování bude financována v rámci již započaté komplexní obnovy. Ta skončí v roce 2010, přičemž celková investice by se měla vyšplhat na více než dvacet miliard korun,“ doplnil Otakar Tuček.

Odsiřovací zařízení za zhruba dvě miliardy korun sem bylo instalováno v 90. letech minulého století. Již v letech 1983 až 1989 bylo ovšem v Elektrárně Tušimice II postaveno odsiřovací zařízení pro jeden 200MW blok, což byl vůbec první pokus o odsiřování v zemích bývalého východního bloku v průmyslovém měřítku. Zařízení mělo pracovat na principu regenerační magnezitové techniky a konečným produktem měla být kyselina sírová pro další komerční využití. I když se na zařízení sovětské výroby jezdily dívat delegace soudruhů ze všech tehdejších socialistických zemí, nikdy se jej nepodařilo uvést do provozu. Po celé řadě neúspěšných zkoušek o zprovoznění proto došlo k likvidaci zařízení a jeho nahrazení již vyzkoušenou technologií mokré vápencové vypírky.

Současná tušimická odsiřování je originální tím, že kromě jeho čtyř bublinkových reaktorů je v Evropě už jen jeden, a to v Dánsku. Další pak až někde v Kanadě.

Ota Schnepf

Bohumil Šteffel odešel navždy



V poslední lednový den náhle zemřel na selhání srdce pan Bohumil Šteffel, zástupce vedoucího elektro-měrové služby společnosti ČEZ Měření v Plzni. Bylo mu nedožitých 58 let. Bohumil Šteffel pracoval od roku 1987 v ZČE jako provozní montér. V roce 2002 přispěl svou vyhlášenou precizností a dobrou koordinací pracovních týmů k bezproblémovému odstraňování škod po povodních. Byl známý svým optimistickým pohledem na svět a vstřícným přístupem k řešení požadavků z obchodní kanceláře. (ph)

PRO POCIT BEZPEČÍ: SYSTÉMY TECHNICKÉ OCHRANY

V říjnu loňského roku začala na základě rozhodnutí řídicího výboru Projektu VIZE 2008 ve společnosti ČEZnet probíhat příprava k poskytování služeb integrátora systémů technické ochrany (STO). V praxi tato funkce znamená, že evidence, údržba, servis a následně i správa veškerých systémů technické ochrany osob, majetku a informací Skupiny ČEZ bude soustředěna v rukách specialistů ČEZnet. Mezi první kroky projektu „Systémy technické ochrany Skupiny ČEZ“ patřilo sestavení projektového týmu. Ten postupuje podle schváleného plánu od evidence a kontrol k následnému přebírání systémů od vlastníků jednotlivých objektů. Vlastníky jsou společnosti Skupiny ČEZ – zejména ČEZ, a. s. – divize Výroba, ČEZ Správa majetku, ČEZ Distribuce, ČEZ Obnovitelné zdroje a další. Nezby-

nou podmínkou poskytování služeb a spolupráce s nimi je i uzavírání smluv (SLA), které se v současné době dokončuje. Těsně před zdárným koncem je i jeden ze společných úkolů s odborem Bezpečnost ČEZ, a. s. – vypracování řídicí dokumentace, určující jasná pravidla v oblasti technické ochrany pro celou Skupinu ČEZ. V navrženém systému bude odbor bezpečnosti i nadále hlavním partnerem. Protože ČEZnet vnímá úlohu integrátora jako jednu z nejdůležitějších činností, překročil i k organizačním změnám – mimo jiné k vytvoření samostatného oddělení s názvem STO.

V současnosti specialisté ČEZnet připravují výběr jednotlivých bezpečnostních technologií, které musí splňovat následné požadavky na centralizaci těchto systémů. Současně dokončují komunikační

systém STO, který umožní okamžitou odezvu a reakci na hlášení poruch. Zahájeno bylo také fyzické přebírání systémů. To u každého objektu začíná vyplněním předávacích protokolů, pokračuje provedením kontroly skutečného stavu a když je vše v pořádku, končí převzetím do správy. Kde jsou nedostatky, dohodnou obě strany termín a způsob jejich odstranění.

„Rozsah a různorodost stupňů zabezpečení i stavu systémů je u nás ojedinělý, proto předpokládáme dokončení přebírání do 30. června 2007. Potom se zaměříme na kvalitní poskytování služeb,“ uvádí Vladimír Růžička, vedoucí projektu a bezpečnostní ředitel společnosti ČEZnet. „Sjednocení činností nám všem přinese zvýšenou kvalitu a přehlednost služeb i výrazné snižování a přesné sledování vynakládaných prostředků.“

Markéta Gubernátová

FOTBALISTÉ ČEZ HRAJÍ NEJVĚTŠÍ FIREMNÍ LIGU

V sobotu 27. ledna vstoupil fotbalový tým ČEZ do největší fotbalové ligy firem ve střední Evropě, jež se letos hraje pod názvem PRE Golden Tour 2007. Jako nováček zahájil boje v páté, tedy nejnižší soutěži. Ta se skládá celkově z 12 týmů – společností. Do IV. ligy postupují první tři, vítěz se kvalifikuje i do finálového turnaje Eurogolden Tour, který se letos uskuteční v Bratislavě. Liga se hraje systémem pěti kol. V prvních čtyřech kolech se soupeři utkávají turnajovým způsobem každý s každým, páté kolo rozdělí výslednou tabulku na dvě poloviny a v nich se hraje o konečné umístění. Výsledky z předchozích kol zůstávají v platnosti, takže nelze nic podceňovat po celou

dobu soutěže. Pravidla vycházejí z pravidel futsalu FIFA. Hrají vždy čtyři hráči v poli a brankář, střídá se neomezeně. Jeden zápas trvá deset minut. První lednové kolo našemu týmu vyšlo průměrně. Výsledky 2:2 (Adidas), 0:3 (Kladenský zpravodaj), 2:3 (Dino-Toys), 5:0 (ČMSS), 3:3 (Ospap) znamenaly umístění na 4.–5. místě ve skupině, v celkové tabulce potom zisk pěti bodů a 7.–8. místo.

18. 2. se v hale Sokola Královské Vinohrady hrálo druhé ligové kolo s těmito výsledky ČEZ: 1:0 (Metropolitní Expres), 3:1 (ČMSS), 4:1 (WLW), 3:1 (Ospap), 4:2 (Autokomplex Menčík). Tato bilance znamenala vítězství ve skupině s plným počtem 15

bodů při skóre 15:5 i celkové vítězství ve 2. ligovém kole. V tabulce se ČEZ posunul na postupové 3. místo se ziskem 21 bodů.

V březnu jsou naplánována hned dvě kola – 10. a 24. 3., soutěž končí v neděli 22. dubna.

Jiří Smitka



Fotbalový tým ČEZ v PRE Golden Tour 2007: horní řada zleva: Petr Ullrich, Jerome Wallet, Jan Hladky, Jaroslav Brabec, Zdeněk Kostelník, Jan Hromádko, dolní řada zleva: Jiří Kleisl, Jiří Smitka, Stanislav Macek, Petr Brejcha, Evžen Ondráček

AUTO PRO HANDICAPOVANÉ



Ředitelka Ústavu sociální péče Brtníky Blanka Trojanová převzala klíčky od vozidla Renault Kangoo. Vůz pro ústav „zakoupily“ formou reklamy na kapotě různé firmy a podnikatelské subjekty. Šedesáti tisíci korun přispěla i Skupina ČEZ.

V Ústavu sociální péče v Brtníkách ve Šluknovském výběžku žije 71 klientů a klientek od 9 do 59 let. Někteří z nich sem přišli již ve svých třech letech. V ústavu žijí

lidé s lehkou až hlubokou mentální retardací. Podle míry jejich postižení jsou plně či částečně mobilní, ale i zcela nepohybliví. Někteří jsou nevidomí a další neslyšící. Darovaný Renault Kangoo je již 109. vozem, který pomohla společnost Kompakt zajistit pro ústavy sociální péče či dětské domovy v celé republice. Skupina ČEZ je tradičním partnerem této humanitární akce.

Ota Schnepf

Bowlingový vicemistr z Hodonína

Tým Brachypelma, jehož kapitánem je Milan Lysák z Elektrárny Hodonín, se stal vicemistrem republiky v bowlingu družstev. Hodonínští se tak kvalifikovali do mezinárodního finále, které se uskuteční letos v létě v Polsku.

Celorepublikové finále družstev Amatérské bowlingové ligy se uskutečnilo v polovině ledna v Pardubicích. Hodonínský tým se mezi 24 nejlepších družstev probojoval z 552 týmů z celé republiky.

Eva Kalužiková



Milan Lysák je druhý zprava v dolní řadě

Chvaletičtí diváci pomohli dětem

Od 9. do 18. února se ve Chvaleticích konal III. ročník přehlídky amatérských divadel Chvaletická scéna 2007. Festival byl spojen s dobročinnou akcí. Zaměstnanci Skupiny ČEZ, která byla opět hlavním sponzorem akce, obdrželi místo vstupenek poukázky v hodnotě 30 Kč. Tyto peníze spolu s dobrovolným vstupným poslouží na opravu dětského hřiště. „Vybráno bylo celkem 4500 Kč, z toho 990 Kč v poukázkách,“ řekl Ivan Loněk, mistr elektro z Elektrárny Chvaletice a hlavní organizátor v jedné osobě.

Kateřina Čapská

FOTBALISTKY OD DUKOVAN

V pětikilometrovém pásmu jaderne elektrárny Dukovany leží vesnička Rešice. Není ničím příliš významná, ale jednu zvláštnost přece jen má: dívčí fot-

balový klub. „Celkem je nás šestadvacet ve věkovém rozmezí osm až 42 roků, věkový průměr je devatenáct let,“ říká kapitánka DFC Rešice Lenka Opálková.

Skupina ČEZ v loňském roce věnovala půvabným fotbalistkám 25 000 korun na nákup míčů, pronájem haly a další provozní záležitosti.

Kristýna Vohlídková

