



	představení ČEZ Obnovitelné zdroje	
	Zelená energie	
	<b>rozhovor s Josefem Sedláčkem</b>	
	Podkrušnohorský přivaděč	



## MINIANKETA:

### UVÍTALI BYSTE V KATASTRU SVÉ OBCE VĚTRNÉ ELEKTRÁRNY?

**Tomáš Hrubíš, starosta obce Kunčice pod Ondřejníkem  
(okres Frýdek-Místek, zhruba 2000 obyvatel)**

Naše obec je v krásné přírodě, kam se lidé vydávají, aby si odpočinuli a pokochali se výhledem. My ten výhled nechceme ničit ani návštěvníkům, ani sobě, a proto jsme proti větrným elektrárnám v naší oblasti, byť jinak proti energii získané z větru nic nemáme.

**Roman Volf, místostarosta města Miroslav  
(okres Znojmo, zhruba 3000 obyvatel)**

Zahraniční investor projevil zájem o vybudování větrného parku v katastru obce. Po detailním prostudování terénu nám ale oznámil, že z důvodu absence patřičně dimenzované přípojné sítě od záměru odstupuje. Domnívám se, že v oblasti větrných elektráren, ale i mnoha ostatních zařízení na výrobu energií, často vládnu emoce a lidem chybí dostatek kvalitních a seriózních informací.

**Hana Halyová, starostka obce Březno  
(okres Chomutov, zhruba 1200 obyvatel)**

Snad bych raději za obcí strpěla jadernou než větrnou elektrárnu. Nedaleko – u Nechanické přehrady – už větrné elektrárny stavět chtěli, ale postavili jsme se proti.

**Josef Čapek, starosta obce Bánov  
(okres Uherské Hradiště, zhruba 2000 obyvatel)**

Loni na podzim jsme na zastupitelstvu odsouhlasili výstavbu větrného parku, ale obyvatelé se proti němu postavili. Nyní probíhají jednání a investor se snaží našim občanům ukázat, jak moderní větrné elektrárny fungují, aby je přesvědčil. Možná hraje roli i naše negativní zkušenost s větrnými elektrárnami, neboť jsme v obci kdysi jednu měli a při velkém větru se utrhl její lopatky, protože nefungovala brzda.

**Eduard Zeman, starosta obce Všestudy  
(okres Mělník, zhruba 300 obyvatel)**

Osobně se mi větrné elektrárny líbí, a pokud by jejich výstavba také přinesla něco pro obec, věřím, že by v našem katastru stát mohly. Zatím jsme ale žádnou podobnou nabídku nedostali, a proto jsme to neprobírali ani na zastupitelstvu, ani s občany.

2 Minianketa

3 Editorial

4–5 Kdy? Kde? Co?

6–7 Naši průmysloví ambasadoři v Rumunsku

8 Rozhovor s Josefem Sedlákem

9 ČEZ Obnovitelné zdroje se představuje

10 Škoda Praha slaví 50 let

11–12 Svět ČEZ

13 Legislativa

13 Energie ve světě

14 Chtěli byste větrnou elektrárnu?

15–16 Zelená energie

17 Podkrušnohorský přivaděč

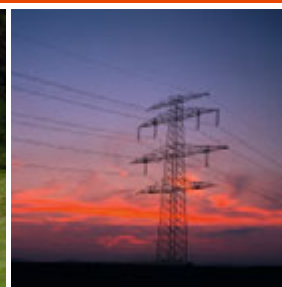
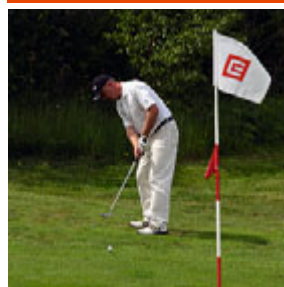
18–19 Mixér

**Zákaznická linka Skupiny ČEZ: 840 840 840**

ČEZ Info vydává ČEZ Prodej, s. r. o., Vinohradská 325/8, 120 21 Praha 2, [www.cez.cz](http://www.cez.cz).

Obsah čísla připravila redakční rada ve složení: Jana Sedláčková, Iveta Valošková, Šárka Doleželová ve spolupráci s agenturou Bison&Rose, Studiem Marvil a Tiskárnou REPROPRINT s. r. o. Loga, produkty a služby uvedené v této publikaci jsou chráněnými obchodními značkami.

Dotazy, náměty a připomínky posílejte na [cezinfo@cez.cz](mailto:cezinfo@cez.cz).





Skupina ČEZ  
obhájila 2. místo  
v žebříčku CZECH  
TOP 100.



Vážené čtenářky, vážení čtenáři,  
držíte v rukou už třetí vydání ČEZ INFO, a proto vám chci poděkovat za přízeň, kterou našemu magazínu věnujete. Zvláště pak těm, kdo se zapojili do naší ankety a hodnotili kvalitu článků a informací, které zde uveřejňujeme.

Potěšilo nás, když jsme se dozvěděli, že téměř všem zúčastněným přinášíme užitečné a zajímavé informace. Někteří z pisatelů nám dali inspiraci na další články, které budeme do časopisu postupně připravovat. Z ankety také vyplývá, že byste přivítali více informací o obnovitelných a alternativních zdrojích energie, energetické legislativě

a vývoji cen elektřiny i zajímavosti z energetického světa.

Už v tomto čísle se tématu obnovitelných zdrojů věnujeme a představujeme společnost ČEZ Obnovitelné zdroje, která vznikla v rámci procesu integrace Skupiny ČEZ, a jejímž posláním je podílet se na zvyšování výroby elektřiny z obnovitelných zdrojů. V legislativním okénku vás informujeme o vyhlášce č. 540/2005, která se zabývá kvalitou

**DĚKUJEME ZA PŘÍZEŇ, KTEROU NAŠEMU MAGAZÍNU  
VĚNUJETE. Z VAŠICH REAKCÍ VYPLÝVÁ, ŽE BYSTE  
PŘIVÍTALI VÍCE INFORMACÍ O OBNOVITELNÝCH  
A ALTERNATIVNÍCH ZDROJÍCH ENERGIE.  
TOTO ČÍSLO JE VĚNOVÁNO PŘÁVĚ TOMUTO TÉMATU.**

dobávek elektřiny a souvisejících služeb v elektroenergetice.

Budeme velmi potěšeni, jestliže si každý z vás najde nejen v tomto čísle, ale i v těch následujících alespoň jednu informaci, která ho jednak zaujme, ale také pro něj bude užitečná. Anketou však náš zájem o vaše názory a připomínky nekončí. Chcete-li nám cokoli k magazínu sdělit, určitě si to nenechte pro sebe a napište nám.

Doba letních prázdnin a dovolených je stále ještě v plném proudu, a já vám, milí zákazníci, přeji krásný letní čas se spoustou všedních i nevšedních zážitků a klidných chvil, třeba ve společnosti našeho magazínu.

Iveta Valošková  
šéfredaktor



## NAPSALI O NÁS

### POVODŇOVÁ SAZBA POMÁHALA

Celkem 1332 výhodných povodňových sazeb za odběr elektřiny, které Skupina ČEZ zavedla jako pomoc lidem postiženým jarními povodněmi, evidovala společnost ČEZ Zákaznické služby na začátku července 2006. V regionu severních Čech povodňovou sazbu využilo 224 odběratelů, na severní Moravě 451, ve středních Čechách 476, na východě Čech 126 zákazníků a v západních Čechách 55 zákazníků.

### CENY ELEKTŘINY NEJSPIŠ PŘÍŠTÍ ROK POROSTOU

Začátkem srpna pořádá ČEZ aukci elektřiny, na které velkoobchodníci s elektřinou předloží své požadavky a cenové nabídky pro příští rok. Podobnou aukci už uspořádali na Slovensku a v Maďarsku a v obou zemích přinesla vyšší než očekávané ceny. Na Slovensku cena vyskočila z letošních zhruba 36 eur za megawatthodinu na 43 eur, tedy zhruba o 16 procent. V Maďarsku pak cena skočila až na 47,5 eura. „Ve střední Evropě začíná hlad po elektřině,“ uvedla k tomu tisková mluvčí ČEZ Eva Nováková. Většina odborníků očekává nárůst ceny elektřiny v České republice na deset až dvanáct procent.

### EXPERTI OCENILI ČEZ INFO

V letošním ročníku soutěže Zlatý středník získal magazín ČEZ Info ocenění Certifikát profesionální úrovně. Těto prestižní soutěže se každoročně účastní časopisy, noviny a magazíny předních firem působících na českém trhu. Letos bylo přihlášeno 152 různých publikací v několika kategoriích. Porota složená z odborníků na firemní komunikaci hodnotí jak informační obsah, tak úroveň grafického zpracování jednotlivých časopisů. Vyhlášovatelem soutěže Zlatý středník je PR Klub, je podporována Asociací public relations agentur, Českou marketingovou společností, Marketingovým klubem ČR a specializovaným marketingovým časopisem Strategie.

### ENERGETICKÝ PROJEKT UKAZUJE CESTU K ÚSPORÁM

Soutěž Energetický projekt každoročně oceňuje energeticky úsporné projekty, které významně přispívají ke zlepšení životního prostředí. Své projekty do soutěže mohli ve čtvrtém ročníku celostátní soutěže přihlásit firmy i jednotlivci, kteří se podíleli na projektech i dokončených investičních akcích na bytové domy, administrativní budovy či energeticky efektivní územní systémy nebo přinášejí inovativní postupy pro snížení energetické náročnosti v průmyslu.

Soutěž, jejímž generálním sponzorem je Skupina ČEZ, vypisuje Ministerstvo průmyslu a obchodu ČR a organizuje společnost ABF, pořadatel stavebních veletrhů. Celkem udělila porota složená z odborníků šest cen ve třech kategoriích, kde se zvlášť hodnotil projekt a zvlášť investiční akce. Navíc porotci udělili cenu poroty a dvě čestná uznání. Zvlášť byly hodnoceny studentské projekty, kde byla udělena jedna hlavní cena a jedno čestné uznání. ■

## HOSPODÁŘSKÉ VÝSLEDKY ZA ROK 2005 PŘEDČILY OČEKÁVÁNÍ

Skupina ČEZ dosáhla v loňském roce podle mezinárodních standardů účetního výkaznictví čistého zisku 22,3 mld. Kč, což představuje meziroční nárůst o osm miliard korun, tedy o 56 %. Kromě zlepšených provozních výsledků mělo na růst čistého zisku vliv i rozšíření Skupiny o čtyři distribuční společnosti v jihovýchodní Evropě. Projevily se také jednorázové vlivy spojené s akvizicemi, například výsledky rumunské Oltenie, které zvedly čistý zisk o 2,6 mld. Kč.

„Díky získání dvou polských elektráren lze říci, že naše výsledky budou pokračovat v rostoucím trendu. Přispějí k tomu i koupě elektrárny v bulharské Varně a úspory z integrace Skupiny ČEZ v České republice,“ řekl Martin Roman, předseda představenstva a generální ředitel ČEZ.

Provozní hospodářský výsledek meziročně vzrostl o 49 % na 29,4 mld. Kč, když výnosy rostly rychleji než náklady. Provozní výnosy vzrostly o 21,8 % na 125,1 mld. Kč a provozní náklady vzrostly pouze o 15,4 % na 95,7 mld. Kč.

Skupinu ČEZ tvořilo na konci roku celkem 93 společností, z nichž 36 bylo konsolidováno plnou a pět ekvivalenční metodou. Skupina ČEZ ke konci roku 2005 zaměstnávala 29 905 pracovníků, meziroční nárůst o 7 137 je dán pracovníky čtyř zahraničních distribučních firem v regionu jihovýchodní Evropy.



### ČEZ stále na špičce

Skupina ČEZ obhájila 2. místo v žebříčku nejvýznamnějších českých firem CZECH TOP 100. V roce 2005 dosáhl ČEZ tržeb ve výši 125 mld. Kč, více utržila jen ŠKODA AUTO. Třetí místo v pořadí patří společnosti UNIPETROL. Žebříček je sestaven Sdružením CZECH TOP 100 na základě tržeb za uplynulé finanční období. Tržby stovky nejvýznamnějších firem České republiky za rok 2005 poprvé v historii přesáhly hranici dvou bilionů korun, což je o 9 procent více než tržby stovky nejvýznamnějších firem v roce 2004. ■



## STAV NOUZE V ENERGETICKÉ SOUSTAVĚ

Kombinace nepříznivých okolností, zejména dlouhotrvající horko, vysoká spotřeba elektřiny, problémy s nedostatkem elektřiny v Evropě, kumulace poruch v přenosové soustavě i v zahraničí, její následné přetížení a řada dalších neplánovaných událostí, to byly podle odborníků akciové společnosti ČEPS příčiny stavu nouze, který Českou republiku postihl v úterý 25. července 2006.

Příčina vyhlášeného stavu nouze v energetické soustavě byla na úrovni přenosové soustavy, která je provozována společností ČEPS, a. s. Všechny elektrárny ČEZ byly připraveny dodávat elektřinu do sítě, přetížení v přenosové soustavě však zapříčinilo automatické odpojení běžících elektráren ze soustavy. Jednalo se až o 15 bloků, postupně se tento počet snižoval. Kolem druhé hodiny úterního odpoledne se jednalo o osm bloků, elektřinu do sítě nedodával například 3. blok v elektrárně Dukovany či bloky v Mělníku a Počeradech. Kolem šesté hodiny běžely naprázdno již jen tři bloky v Počeradech, poslední z nich se podařilo připojit po půlnoci. ČEZ také, bez požadavku ze strany ČEPS, aktivně odlehčil přetíženou soustavu zastavením střeďečních vývozů.

Na základě vyhlášených regulačních stupňů mají odběratelé za povinnost omezit spotřebu elektřiny. Teprve pokud by tak neučinili, musel by zasáhnout provozovatel soustavy. Podle požadavků společnosti ČEPS tak došlo k omezení spotřeby u velkých firem, domácnosti problémy v přenosové soustavě nezasáhly. Také hromadné dálkové ovládání, které spíná v domácnostech noční proud např. k ohřívání vody a které bylo dle požadavku ČEPS vypnuto, bylo v distribučním území Skupiny ČEZ v úterý před desátou večer znovu zapojeno. Ve 23.00 hod. odvolal ČEPS stav nouze a vyhlásil první regulační stupeň (odběratelé v takovém případě musí striktně dodržovat nasmlouvané odběry). První stupeň ČEPS odvolal ve středu 26. července 2006 v osm hodin ráno. ■

## ČEZ PODPORUJE SOUTĚŽ PRO PODNIKATELE A ŽIVNOSTNÍKY

Možnost porovnat různé firmy a živnostníky z celé republiky přinese nová soutěž Poštovní spořitelna Firma roku 2006 a Makro Živnostník roku 2006, jejichž partnerem je také Skupina ČEZ. Obě soutěže se zásadně odlišují od podobných projektů ve snaze dosáhnout objektivitu hodnocení, a umožnit tak zcela ojedinělé vzájemné porovnání účastníků v jednotlivých regionech a za celou Českou republiku. Do soutěže se nemusí hlásit pouze sami podnikatelé, ale je možné je také nominovat.

Účastník soutěže Poštovní spořitelna Firma roku 2006 poskytne srovnatelné ekonomické údaje z rychle dostupných zdrojů (rozvaha a výkaz zisků a ztrát), vstupy budou vyhodnoceny na základě shodných kritérií. Vítězem se stane ten, kdo kromě souboru vyhodnocovaných ekonomických ukazatelů přesvědčí odbornou porotu marketingovým odlišením své firmy, v simulovaném rozhovoru s novinářem a při popisu vybraného produktu své společnosti.

V rámci soutěže Makro Živnostník roku 2006 postoupí originální, funkční a komplexně připravené podnikatelské nápady. Finalisté, vybraní odbornou porotou, budou představeni veřejnosti prostřednictvím profilových medailonků v tisku. Celostátního vítěze určí veřejnost prostřednictvím SMS hlasování.

V jednotlivých odborných porotách budou hlasovat marketingoví odborníci, ekonomičtí novináři, zástupci státní správy s gesci za rozvoj podnikání, zástupci partnerů, Hospodářské komory i krajských úřadů.

Více informací najdete na [www.firmaroku.cz](http://www.firmaroku.cz) nebo [www.zivnostnikroku.cz](http://www.zivnostnikroku.cz). ■

## KALENDÁŘ AKCÍ

- **10. 8., Český Krumlov, městský úřad**  
**Větrná a vodní energie** – školicí program zaměřený na praktické znalosti a zkušenosti. Následuje (11. 8.) exkurze po větrných elektrárnách a malých vodních elektrárnách v ČR a Horním Rakousku.  
[www.eccb.cz](http://www.eccb.cz)
- **7.–10. 9., Lysá nad Labem, výstaviště**  
**Domov a teplo 2006** – 12. ročník výstavy bytového vybavení, nábytku a tepla.  
[www.vll.cz](http://www.vll.cz)
- **18.–20. 9., Brno, výstaviště**  
**Mezinárodní strojírenský veletrh** – 48. ročník mezinárodního strojírenského veletrhu.  
[www.bvv.cz/msv](http://www.bvv.cz/msv)
- **19.–23. 9., Praha, výstaviště Letňany**  
**FOR ARCH 2006** – 17. mezinárodní stavební veletrh.  
[www.forarch.cz](http://www.forarch.cz)
- **18.–19. 10., Brno**  
**Pasivní domy 2006** – mezinárodní konference přinese nejnovější informace o vývoji a dění na poli pasivních domů.  
[www.2006.pasivnidomy.cz](http://www.2006.pasivnidomy.cz)
- **12. 10., Průhonice**  
**Metodika analýzy potenciálu biomasy jako obnovitelného zdroje energie** – odborný seminář.  
[www.vukoz.cz](http://www.vukoz.cz)
- **21. 11., Praha, výstaviště v Holešovicích**  
**Aqua-therm Praha 2006** – 13. ročník mezinárodního odborného veletrhu vytápění, ventilace, klimatizační, měřicí, regulační, sanitární a ekologické techniky.  
[www.ppa.cz](http://www.ppa.cz)



## NAŠI PRŮMYSLOVÍ AMBASADOŘI V RUMUNSKU

Na začátku roku 2007 vstoupí 23 milionů obyvatel Rumunska do Evropské unie. Tato země hraje významnou spojovací roli mezi staršími členy EU, Balkánem a okolím Černého moře. Rumunská ekonomika roste: reálný HDP poskočil v roce 2004 o 8,3 % a v první polovině roku 2005 o 4,9 %. Nezaměstnanost v polovině roku 2005 činila 8,5 %, inflace by letos měla klesnout na 6 %.





Postupně probíhá privatizace, která zasahuje i do oblasti energetiky. Do Rumunska tak vstoupila italská společnost ENEL, E.ON a také ČEZ. Ten se stal majoritním vlastníkem (51 %) distribuční společnosti Electrica Oltenia. Do poloviny roku 2006 se plánuje privatizace 67% podílu společnosti Electrica Muntenia Sud, o který má ČEZ také zájem. Příležitostí k navýšení podílu ČEZ na přenosu a výrobě elektřiny v Rumunsku ale bude díky dalším privatizacím v zemi mnohem více. O dění na trhu nám řekl generální ředitel ČEZ Rumunsko Jan Veškra.

#### ■ Jak vypadá rumunský trh s elektřinou?

Energetická legislativa je většinou harmonizovaná s direktivami EU, poněkud zaostává jejich uplatňování v praxi. Od června 2005 je otevřen trh s elektřinou pro všechny zákazníky vyjma domácností, k úplnému otevření má dojít v polovině roku 2007. Ve druhé polovině roku 2005 byl v Rumunsku spuštěn obchod s elektřinou na denním trhu a vyrovnávacím trhu. Cenové deformace v oblasti koncových cen elektřiny byly převážně odstraněny. Stále však přetrvávají deformace nákupních cen elektřiny. Někteří soukromí obchodníci totiž mohli na základě dlouholetých kontraktů získat levnější elektřinu ze státních vodních zdrojů. Stejně tak ještě nejsou dostatečně oceněny podpůrné služby nakupované provozovatelem přenosové soustavy.

Rumunsko si stanovilo cíl mít v roce 2010 plných 33 % z celkové spotřeby elektřiny z obnovitelných zdrojů. Už loni v březnu byl spuštěn mechanismus obchodování se „zelenými certifikáty“. Rumunská vláda ještě musí vytvořit Národní alokační plán a implementovat systém obchodování s povolenkami k vypouštění CO<sub>2</sub>. K úplnému oddělení regulovaných a neregulovaných činností v oblasti distribuce a obchodování s elektřinou, tedy tzv. unbundlingu, má podle energetické koncepce rumunské vlády dojít k 1. červenci 2007.

#### ■ Bylo přebírání koupené rumunské distribuční společnosti Electrica Oltenia hodně náročné?

Prvním krokem bylo zvládnutí řízení akvizice po převzetí odpovědnosti za

majoritní podíl, kdy bylo nejspíše nejvyšší sladění priorit. Museli jsme přesvědčit minoritního vlastníka ELECTRICA S.A. (49 %), dva odborové svazy (FEM III a Univers) a vrcholový management Electrica Oltenia o tom, že nový vlastník ČEZ, a. s., přináší přidanou hodnotu a zároveň dokáže do rozhodování zakomponovat lokální aspekty.

Nyní ČEZ Rumunsko zaměstnává 18 rumunských zaměstnanců, z toho tři ve vrcholových funkcích a čtyři ve středním managementu, a působí zde deset expatriotů. Nebylo pro nás jednoduché najít kvalitní pracovníky v novém, neznámém prostředí, ale podařilo se to nad očekávání. Po roce vidím na svých rumunských kolezích, že chodí do práce rádi a s potřebným nadhledem.

V Electrica Oltenia (3300 zaměstnanců) je situace složitější, což je dáno obrovskou setrvačností předchozích procesů a myšlení lidí. Zde je jedinou obranou přesné a rychlé provedení procesních změn.

#### ■ Jaké úkoly jste řešili bezprostředně po převzetí společnosti a co vás ještě čeká?

Úspěch distribučního řemesla je založen na třech faktorech. Na nízkonákladových funkčních standardizovaných procesech, rozumném mixu elektřiny s kvalitní predikcí a na dokonalém ovládnutí pravidel regulace. Na tyto faktory jsme se zaměřili.

V distribuční společnosti Electrica Oltenia byly zahájeny práce na přípravě unbundlingu. Máme kvalitní projektové řízení a významnou pomocí je využívání zkušeností mateřské společnosti ČEZ (čtyři z expatriotů jsou bývalými členy implementačních týmů VIŽE 2008). Ještě před zahájením přípravy unbundlingu začala probíhat reorganizace společnosti Electrica Oltenia, vycházející z principů reengineeringu Skupiny ČEZ.

#### ■ Jak byste zhodnotil dosavadní období svého působení v ČEZ Rumunsko?

Při hodnocení svého jednoročního působení v Rumunsku mne napadají slova jako „týmová práce“, „úspěšné překlopení červených čísel do čísel černých“, „nové pracovní i životní zkušenosti“, „větší nadhled a sebevědomí z překonávání problémů“. Nechci, aby to znělo pateticky, ale také „větší sounáležitost s firmou, ve které pracuji“.

Dokonce bych to řekl ještě jinak: člověk je jakýmsi průmyslovým ambasadorem České republiky a musí se podle toho také chovat.

Rumuni si o naší zemi udělají obrázek takový, jaký jim tady sami poskytneme. Je to stejně tak odpovědné jako osvobozující.

#### ■ Bude ČEZ svou pozici na rumunském trhu dále posilovat? Jaké strategické plány s tímto trhem máte?

Rozhodně ano. Rumunsko je země na prahu vstupu do EU. Vítám strategické rozhodnutí ČEZ, a. s., zaměřit se nejen na horizontální privatizaci (tj. získání další distribuční společnosti) ale privatizovat i vertikálně výrobní kapacity (elektrokomplexy Rovinari, Turceni a Craiova).

#### ■ Je velký rozdíl mezi vedením firmy v České republice a v Rumunsku?

Není. Předně bych chtěl ale říci, že já osobně nedělím lidi na chytré vůdce a pak ty hloupé ostatní. Jako vedoucí si musíte vyjasnit cíl, potom stanovit plán, jak se k němu dostat, a jeho časovou osu. Nesmíte přitom zapomínat na to, že jste součástí celku. Do stanovení plánu se mohou názory jednotlivých částí celku lišit. Potom se ale na všem musí celek shodnout a musí tomu věřit. Velmi důležitá je pak včasná, přesná a odvážná zpětná vazba. A to je v Rumunsku velký problém. Lidé se bojí dát vám včasnou, přesnou a odvážnou zpětnou vazbu. To se v minulosti nechtělo, anebo dokonce trestalo.

Jak v Čechách, tak v Rumunsku platí, že chcete-li něco nebo někoho řídit, musíte sám v sobě přijmout dvě základní hodnoty. Tou první je pokora – tedy schopnost sklonit se před něčím (někým), co (kdo) vás převyšuje. Tou druhou hodnotou je respekt – vůči cíli skupiny a vůči zájmu jednotlivce.

#### ■ Co vám osobně v Rumunsku oproti České republice chybí a co byste naopak z Rumunska rád do České republiky importoval?

Já to tak nevnímám. Nevnímám, že mi má něco chybět. Spíše z předchozích let svého života vím, že mi podobná rozhodnutí přinesla zkušenost, osvobození a nadhled a připravila mě o další ideály. Ale to poslední není geograficky podmíněný jev, ale souvisí to s tím, jak člověk stárne. ■



# JOSEF SEDLÁK,

## GENERÁLNÍ ŘEDITEL ČEZ OBNOVITELNÉ ZDROJE, S. R. O. (HRADEC KRÁLOVÉ)

Josef Sedlák (46 let) se v energetice pohybuje 20 let. Po ukončení studií na Vysoké škole ekonomické totiž v roce 1982 nastoupil do Královopolské strojírny

Brno a po pěti letech ho odtamtud lákal ekonomický náměstek Jaderné elektrárny Dukovany. Zde se stal vedoucím plánovacího a finančního odboru. Deset let byl ředitelem

této jaderné elektrárny a dva roky pak finančním ředitelem jaderné divize (tedy obou jaderných elektráren: Dukovan a Temelína). V letech 2000 až 2004 byl také členem představenstva ČEZ a půl roku jeho místopředsedou. Následně měl jako personální ředitel společnosti na starosti centralizaci lidských zdrojů ve Skupině ČEZ a v únoru roku 2005 dostal nabídku vést dceřinou společnost ČEZ Obnovitelné zdroje.

Jeho kolegové ho znají jako výborného tenistu, který se pravidelně dostává na stupně vítězů na přeboru Skupiny ČEZ. Momentálně se ale obává, že bude muset tenis značně omezit, protože má potíže s koleny. Možná se tak rozvzpomene i na šachy, ve kterých kdysi získal první výkonnostní třídu. Nedávno si pořídil chatu na Vranovské přehradě, takže se svou rodinou začíná objevovat radosti a starosti chataře a rybáře. Jeho největší trofejí se stal nadávající potápěč, kterého vytáhl ze dna přehrady za neopren při lovu dravců přímo před chatou.



# VÍTR NÁM DÁVÁ ENERGII ZADARMO

## ŘÍKÁ ŘEDITEL ČEZ OBNOVITELNÉ ZDROJE

■ **Spravujete 20 malých vodních elektráren, k tomu větrné elektrárny, a navíc hledáte příležitosti k dalšímu rozvoji získávání elektřiny z obnovitelných zdrojů.**

**Přítom má vaše společnost jen**

**94 zaměstnanců – zvládnete to?**

Správu společnosti má na starosti šest lidí, v útvaru rozvoje je jich pět. Na provoz a správu elektráren tak zbývá těch zhruba 80 lidí – o každou malou vodní elektrárnu se starají dva až tři lidé.

Když jsme v rámci reorganizace firem ve Skupině ČEZ připravovali vznik společnosti ČEZ Obnovitelné zdroje, snažili jsme se nastavit všechny procesy tak, abychom byli co nejefektivnější a dokázali splnit všechny úkoly, které jsme si stanovili. Zaměstnance jsme pouze takřkajíc dosadili do procesního mo-

delu. Z toho vznikla základní strategie a nyní pracujeme na tom, abychom tuto strategii naplnili.

■ **Jaká je vaše strategie v dlouhodobém horizontu?**

Co se týče vodních zdrojů, tak ty jsou poměrně omezené a nějaký významnější nárůst objemu energie získané z vody už nám české toky neumožní. Samozřejmě se ale snažíme i v této oblasti o maximální možné využití.

Analýza, kterou jsme si vypracovali, nám jasně ukazuje, že největší potenciál se ukrývá v biomase. To mluvíme o horizontu vzdáleném 15 a více let. Biomasa, případně bioplyn, má tu ohromnou výhodu, že je snadno předvídatelným zdrojem energie. Zjednodušeně řečeno: zatopíte a vyrábíte elektřinu. Rok má

8760 hodin a kotle na biomasu mohou klidně jet pět, šest tisíc hodin.

To větrné elektrárny v tom nejlepší případě zajistí elektřinu po dobu zhruba tří tisíc hodin ročně, v našich podmínkách spíše však jen dvou až dvou a půl tisíce hodin. Na druhou stranu vítr je zadarmo, zatímco biomasa je palivo, které musíme nakoupit.

■ **A co slunce jako zdroj energie?**

Jde o další zajímavý zdroj, který je ale zatím příliš drahý. Zatímco velké elektrárny dostávají za elektřinu v průměru asi 1 Kč/kW, větrné elektrárny pak 2,46 Kč/kW, v případě elektřiny z fotovoltaiky je výkupní cena 13,20 Kč za kWh. Je zřejmé, že tím, jak bude ubývat surovin pro výrobu elektřiny, poroste jejich cena a z tohoto úhlu pohledu není



rozdíl 1 Kč/kWh a 2,50 Kč/kWh zase tak moc velký. Ale v případě porovnání těchto částek s částkou 13,20 Kč/kWh už to velký rozdíl je, a proto si myslím, že pro masový rozvoj využití slunce pro výrobu elektřiny dosud nedozrál čas a že je třeba hledat efektivnější technologie. A ty se objeví – úplně stejně, jako to vidíme právě u větrných elektráren, kde deset let stará zařízení jsou v efektivnosti hodně pozadu za dnešními stroji.

#### ■ Co to konkrétně znamená?

Podle odhadů společnosti Euroenergy bychom mohli v roce 2010 mít v České republice zhruba 500 až 1000 MW instalovaného výkonu ve větrných elektrárnách. Tedy v případě průměrného výkonu jedné větrné elektrárny 2 MW je to 250–500 větrníků. My sami jsme si vypracovali tři scénáře, podle kterých bychom mohli vybudovat a provozovat větrné elektrárny s celkovým výkonem 100, 200 nebo až 500 MW. Záleží to na tom, kolik projektů je již dnes připravovaných, kolik z nich se nám podaří koupit a dále jak rychle se nám podaří realizovat některé vlastní projekty.

#### ■ Ty vaše scénáře se hodně liší, čím to je dáno?

Ten neoptimističtější počítá s naším zapojením do jednoho chystaného velkého projektu, kde už je velká část přípravy hotova. Ten nejskromnější scénář pak počítá pouze s řadou menších zdrojů. Nyní jsme ale veřejně vyhlásili zájem o projekty i lokality a uvidíme, co se nám sejde. Souběžně také prověřujeme své vlastní lokality, zda je tam dostatečný větrný potenciál. V lokalitách, kde máme zařízení, můžeme velmi jednoduše a celkem levně změřit vítr. Navíc postavit větrné elektrárny v blízkosti už stojící uhelné nebo jaderné elektrárny příliš nevádí, pohledově se příliš nezmění, když někde poblíž komínů, chladicích věží a stožárů velmi vysokého napětí vyroste několik dalších stožárů.

Veškerá nová výstavba navíc musí být realizována v souladu se zájmy místních obyvatel. Nechceme stavět nic proti jejich vůli.

#### ■ Co lidé namítají vůči větrným elektrárnám?

Bojí se, že jsou příliš hlučné, že zabíjejí

ptáky a že pokazí výhled. Podle řady studií a zkušeností lze dnes uznat už jen poslední argument, totiž že se někomu elektrárna na některých místech nemusí líbit. Proto je poměrně složité najít tu správnou lokalitu. Hlučnost byla problémem u starších typů elektráren, ale dnes už jsou vrtule mimořádně tiché. Co se týče ptáků, nelze zcela vyloučit, že by nějaký ve vrtuli nezahynul, ale jde o velmi mimořádné střety. Rozhodně se nestává, že by pod vrtulemi leželo několik mrtvých ptáků každý týden.

#### ■ A jak je to s tou biomasou?

Zatím ji bez problémů dokážeme zužítkovat ve stávajících fluidních kotlích elektráren Hodonín, Ledvice, Poříčí a Tisová. Mohli bychom tam biomasu spálit i mnohem více, ale prostě není. Navíc biomasa nesmí být příliš vzdálená od elektrárny, protože v opačném případě by ji zdražila cena dopravy, a její výhoda by se tak vytratila. Do budoucna je ale biomasa jedničkou mezi zdroji k výrobě elektřiny z obnovitelných zdrojů. Má-li se ale cíleně spalovat, je třeba ji také cíleně pěstovat, a to znamená zásah do oblasti zemědělství. ■

## ČEZ OBNOVITELNÉ ZDROJE SE PŘEDSTAVUJE

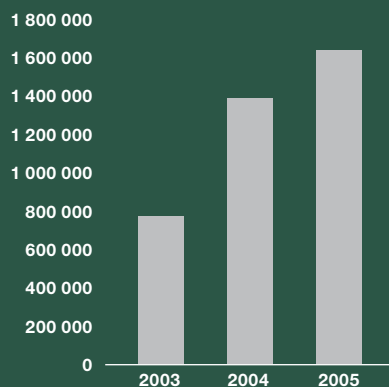
### DO OBNOVITELNÝCH ZDROJŮ INVESTUJE SKUPINA ČEZ AŽ 30 MILIARD

Při podpisu smlouvy o přistoupení k Evropské unii Česká republika mimo jiné přijala indikativní cíl směřující k navýšení podílu energie získané z obnovitelných zdrojů na osm procent, a to do roku 2010. Nyní tento podíl činí zhruba čtyři procenta. Důležitou roli v naplňování tohoto kritéria sehraje společnost ČEZ Obnovitelné zdroje, do které byla seskupena většina zdrojů tzv. Zelené energie a která má před sebou úkol rozvoje těchto zdrojů a hledání nových příležitostí k růstu.

Zatím mají největší podíl na výrobě energie z obnovitelných zdrojů vodní elektrárny, které vytvářejí 93 procent energie. Druhým největším zdrojem pak je spalování biomasy ve stávajících tepelných elektrárnách. V roce 2005 vyrobily elektrárny Skupiny ČEZ celkem 1655 GWh elektřiny z obnovitelných zdrojů, což představovalo meziroční

nárůst o 18 procent oproti předchozímu roku. Oproti roku 2003 jde ale o více než dvojnásobek.

Výroba elektřiny z obnovitelných zdrojů v rámci Skupiny ČEZ (údaje v MWh)



zdroj: ČEZ Obnovitelné zdroje, s. r. o.

#### ČEZ Obnovitelné zdroje, s. r. o.

Firma vznikla přejmenováním společnosti VČE Elektrárny, která provozovala pět malých vodních elektráren. Ve druhém kroku, tedy k 1. lednu 2006, do ní fúzovala firma HYDROČEZ, a.s., která přinesla dalších osm malých vodních elektráren.

K 1. červenci letošního roku pak do společnosti vložila své hydroenergetické zdroje Západočeská energetika, a. s. Tím přibýlo dalších sedm malých vodních elektráren. ČEZ Obnovitelné zdroje proto nyní spravuje 20 těchto zdrojů energie a k tomu farmu čtyř větrných elektráren.

Celkem má společnost sídlící v Hradci Králové 94 zaměstnanců, kteří se zabývají jednak správou existujících elektráren, ale také mají za úkol aktivně se podílet na rozvoji těchto výrobních kapacit. ■



# ŠKODA PRAHA SLAVÍ 50 LET

**Škoda Praha je jednou z velmi mála společností na světě, které umí vyprojektovat, postavit a spustit tak komplexní jednotku, jakou je elektrárna. Letos tato firma, která se v roce 2005 stala 100% dcerou společnosti ČEZ, slaví 50 let od svého založení. Během své dosavadní existence Škoda Praha nainstalovala více než 38 tisíc MW ve stovech energetických zařízení v 25 zemích světa. I díky četným tuzemským instalacím společnosti patří Česká republika mezi šest zemí světa, které provozují energetické zařízení s výkonem 1000 MW.**



Na tuzemských i zahraničních trzích působí Škoda Praha jako tradiční dodavatel investičních celků v oblasti energetiky a jako poskytovatel komplexních služeb při rekonstrukcích, modernizacích a kvalifikovaném servisu energetických zařízení. „Disponujeme širokou subdodavatelskou základnou a vysoce kvalifikovanou pracovní silou,“ říká Radek Benčík, generální ředitel Škoda Praha. „Naší prioritou je především upevnit dosavadní pozici na tuzemských i zahraničních trzích a dále na nich expandovat. Vzhledem ke svému ratingu jsme rovněž schopni zajistit výhodné profinancování konkrétních projektů.“

V rámci rozvoje strategie a struktury Sku-

piny ČEZ založila ŠKODA PRAHA v roce 2005 dceřinou společností ŠKODA PRAHA Invest s. r. o., jejíž hlavní činností je realizace komplexní obnovy zařízení elektráren v majetku společnosti ČEZ, a. s., v České republice.

Kromě České republiky je tradičním obchodním partnerem společnosti také Slovensko. Škoda Praha plánuje v příštích letech zvýšit svůj stávající podíl na slovenském energetickém trhu. V zahraničí se nyní firma orientuje na spolupráci s partnery na Balkáně s cílem podílet se na jejich energetických a tepelných projektech. Za další klíčová teritoria považuje vedení společnosti především Vietnam, Egypt, Mexiko a Turecko.

Vzhledem k působení v oblasti energetiky si ve Škodě Praha uvědomují význam všech opatření souvisejících s ochranou životního prostředí. „Naše úsilí je zaměřeno dvěma směry. Jednak na odpovědný ekologický přístup při realizaci vlastních investičních akcí, ale také na vývoj a nabídku některých produktů, jako jsou například spalovny odpadů, úpravy vod nebo odsiřovací zařízení,“ říká Benčík. „Proto se snažíme přicházet s řešeními, která u nás realizovaných projektů snižují energetickou náročnost staveb, šetrně využívají vodní zdroje nebo omezují tvorbu škodlivin včetně eliminace rizika jejich možného úniku do volné přírody.“ ■



## ČEZ ZÍSKAL BULHARSKOU ELEKTRÁRNU VARNA

**Největší klasickou uhelnou elektrárnou Skupiny ČEZ se stává elektrárna v bulharské Varně s instalovaným výkonem 1260 MW. Na druhé místo tak odsouvá dosud největší zdroj – Elektrárnu Prunéřov II (výkon 1050 MW) v severních Čechách.**



Za 100 % akcií elektrárny ve Varně zaplatí ČEZ bulharské vládě částku přesahující 206 milionů eur (cca 5,8 mld. Kč). Další téměř 100 milionů eur (cca 2,8 mld. Kč) bude použito na 16% navýšení základního kapitálu elektrárny. Celková investice do Varny tak bude činit 306 milionů eur. ČEZ se navíc v memorandu podepsaném s bulharským ministerstvem hospodářství a energetiky zavázal investovat v horizontu čtyř let v Bulharsku do energetických projektů částku 40 mil. eur. Jedná se například o projekty v oblasti obnovitelných zdrojů – vodních elektráren nebo spalování biomasy – či o projekty energetické infrastruktury.

„Naše plány působení v bulharské energetice jsou dlouhodobé, a tak jsme rádi, že k dosavadním třem distribučním společnostem přidáváme i významnou elektrárnu. Po dvou letech zde již můžeme říci, že vstup na zdejší trh byl krokem správným směrem, což potvrdily loňské velmi dobré výsledky našich bulharských distribučních společností,“ komentoval podpis smlouvy Tomáš Pleskač, člen představenstva a ředitel divize Distribuce. Elektrárna Varna leží v severovýchodním Bulharsku v blízkosti stejnojmenného černomořského přístavu. Varna spaluje importované černé uhlí a v roce 2003 vyrobila cca 2,3 TWh elektřiny. V následujících deseti letech se však očekává zvláště díky modernizaci a rostoucí poptávce po elektřině v Bulharsku i celém regionu jihovýchodní Evropy postupný nárůst roční výroby na úroveň 4–6 TWh. ■

## ČEZ NAKUPOVAL V POLSKU

**Hned dvě polské elektrárny získala Skupina ČEZ, když v tendrech porazila 11 světových energetických společností. Cena za nákup společností nebyla zatím na základě dohody zveřejněna. Elektrárenské společnosti Skawina a Elcho působí v jižním Polsku a obě vyrábějí kombinovaně elektřinu a teplo. ČEZ získá od amerického koncernu PSEG podíl ve výši cca 75 % v elektrárně Skawina, resp. zhruba 89% podíl ve společnosti Elcho.**



„Je velmi potěšující, že se nám podařilo v Polsku dosáhnout prvního úspěchu, a to hned ve dvou akvizicích. Po Balkáně se nám tak daří naplňovat naši vizi stát se jedničkou na trhu s elektřinou střední a jihovýchodní Evropy i ve středoevropském regionu,“ řekl při podpisu smlouvy předseda představenstva a generální ředitel společnosti ČEZ Martin Roman.

„Obě elektrárny jsou situovány ve velmi rychle se rozvíjející oblasti Polska, což je pozitivní jak z hlediska dodávky elektřiny, tak zvláště dodávky tepla. Oba zdroje se navíc nacházejí nedaleko našich Dětmarovic (50, resp. 100 km), což je výhodné pro budoucí synergie. Řadu činností budeme moci dělat pro všechny tři elektrárny společně, což povede ke snížení nákladů. Nabízí se i společný nákup paliva pro všechny tři zdroje,“ dodal Jiří Borovec, místopředseda představenstva a ředitel divize Výroba společnosti ČEZ. Instalovaná kapacita černouhelné elektrárny Skawina činí 590 MW, ročně vyrobí zhruba 2,8 TWh elektřiny v rámci kombinované výroby elektřiny a tepla. Elcho se nachází 8 km severozápadně od Katovic, spalováním černého uhlí vyrábí kombinovaně elektřinu a teplo ve dvou moderních blocích o celkové instalované kapacitě 220 MW. ■



# ČEZ A RWE OTEVŘELY SPOLEČNÉ ZÁKAZNICKÉ KANCELÁŘE

**Zákazníci v šesti městech vyřídí vše ohledně dodávky zemního plynu a elektřiny v jednom místě díky spolupráci plynárenské distribuční společnosti patřící do skupiny RWE v ČR a Skupiny ČEZ. Cílem změn je zvýšit dostupnost služeb a zkrátit čas jednání o odběru energií. Projekt Energie z jednoho místa byl již zahájen v Liberci a Karlových Varech (5. června 2006), v Olomouci a Pardubicích (3. července 2006) a v Hradci Králové a Ostravě (1. srpna 2006).**

„Vítáme rozhodnutí členů skupiny RWE v ČR přemístit část svých zákaznických kanceláří do společných center. Pro všechny bude nyní zařizování týkající se odběru energií jednodušší a rychlejší. Naši zákazníci budou navíc chodit stále tam, kam byli zvyklí, neboť šest nových společných kanceláří bude otevřeno v prostorech bývalých obchodních míst Skupiny ČEZ,“ uvedl Martin Roman, předseda představenstva a generální ředitel společnosti ČEZ, a. s. Pilotním místem pro ověření konceptu Energie z jednoho místa byla Plzeň.

„První významná spolupráce RWE a Skupiny ČEZ bude jednoznačně přínosem pro zákazníky obou společností. Spojili jsme se především s cílem poskytovat lepší servis. Zvýšení dostupnosti služeb také posiluje naši konkurenceschopnost na otevírajícím se trhu se zemním plynem,“ uvedl Dr. Ulrich Jobs, předseda představenstva RWE Transgas, a. s.

Ve společných centrech mohou zákazníci na jednom místě vyřídít veškeré záležitosti týkající se změny smlouvy, nahlašování samoodětů i řešení reklamací a mohou získat odpověď na všechny dotazy, které byli zvyklí řešit v původních zákaznických kancelářích. Zákazníci Severočeské ply-



Otevírání druhé společné obchodní kanceláře Skupiny ČEZ a plynárenské skupiny RWE v Liberci. Vlevo Igor Šmucr, generální ředitel ČEZ Zákaznické služby, vpravo Luděk Primus, ředitel marketingu Severočeské plynárenské.

nárenské, a. s., Západočeské plynárenské, a. s., Východočeské plynárenské, a. s., a Severomoravské plynárenské, a. s., byli o změně adresy jednotlivých kanceláří

v předstihu informováni. Podrobné informace jsou dostupné na internetových stránkách obou společností i na telefonických zákaznických linkách. ■

## LIGA VE SJEDNÁVÁNÍ VÁM PŘINESE ZAJÍMAVÉ ODMĚNY

**Dokážete odhadnout, kolik elektřiny vaše firma během týdne spotřebuje? Čím přesněji připravíte tzv. odběrový diagram, tím lepší umístění, a tedy i více bodů získáte v Lize ve sjednávání. Tu pořádá společnost ČEZ Prodej a zapojit se do ní mohli v květnu 2006 všichni zákazníci odebírající elektřinu ze sítí vysokého napětí, kteří mají možnost sjednávat objem odebrané elektřiny online.**

Nejen že tak mohou soutěžící díky svému odhadu získat některou z mnoha zajímavých cen, ale současně pomohou optimalizovat výrobu elektřiny. To samozřejmě prospěje také životnímu prostředí, neboť je možné zefektivnit výrobu elektřiny.

Po přihlášení do soutěže dostal každý

účastník kromě všeobecných podmínek a pravidel Ligy ve sjednávání také katalog odměn. Prvních padesát nejpřesnějších odhadců totiž každý měsíc dostane od 1 do 80 bodů. Na konci ligy – v dubnu 2007 – se pak ještě připočtou body za celoroční odhad spotřeby – od 3 do 240 bodů. V katalogu každý uvidí, kolik bodů

mu stačí na některou z mnoha přípravných odměn. Mezi těmi jsou jak zajímavé drobnosti (na které stačí i jediný bod), tak například houpací síť za 15 bodů, luxusní sada na víno (20 bodů), poukaz na dovolenou (315 bodů) a hned několik mobilních telefonů (od 105 do 465 bodů). Přejeme dobrý úsudek. ■



# VYHLÁŠKA STANOVILO STANDARDY KVALITY DODÁVKY ELEKTŘINY

**Energetický regulační úřad posílil postavení odběratelů elektřiny, když v rámci vyhlášky č. 540/2005 definoval základní pravidla pro provozovatele distribučních soustav a obchodníky s elektřinou. Mimo jiné také definuje náhrady za nedodržení standardů.**

Nová vyhláška platí už od 1. ledna 2006, avšak některá důležitá ustanovení, na jejichž základě mohou koneční zákazníci požadovat náhradu za nedodržení vyhláškou definovaných standardů pro dodávky elektřiny, nabýly účinnosti až 1. července 2006.

Vyhláška vymezuje, co se rozumí standardním řešením jednotlivých typů vzniklých situací a definuje takzvané garantované standardy kvality dodávky a služeb v elektroenergetice. Standardy kvality dodávek a služeb se rozumí především určení lhůt pro odstraňování poruch na zařízení a postupů při přerušení dodávky, při vyřizování stížností zákazníků na poskytnuté služby a při odstraňování příčin těchto stížností. Na rozdíl od předchozí právní úpravy vymezuje nová vyhláška nárok na náhradu za nedodržení standardů a lhůty pro uplatnění těchto náhrad.

Zákazník uplatňuje stížnosti a nároky na náhradu u toho subjektu, se kterým má uzavřenou smlouvu a kterého se příslušný standard týká. Pro naprostou většinu zákazníků z řad domácností však platí, že mají uzavřenou tzv. smlouvu o sdružených službách dodávky elektřiny. To znamená, že jak stížnosti na nedodržování standardů v oblasti distribuce (dopravy elektřiny), tak stížnosti týkající se vlastní dodávky silové elektřiny jsou uplatňovány u jednoho subjektu, kterým je příslušný obchodník s elektřinou.

Příkladem standardu, který zajímá konečného zákazníka typu domácnost, může být standard lhůty pro vyřízení reklamace konečného zákazníka na vyúčtování distribuce nebo dodávky elektřiny. Reklamační na vyúčtování musí být vyřízena do 15 kalendářních dnů ode dne doručení reklamace, a to zasláním písemného vyřízení reklamace. Vypořádání rozdílu v platbách, pokud je reklamační posouzena jako oprávněná, musí být uskutečněno do 30 kalendářních dnů od doručení reklamace. Pokud nejsou tyto termíny splněny, žádá zákazník o náhradu za každý den prodlení, celková výše náhrady je však omezena. Nárok na náhradu škody může zákazník uplatnit do 30 dnů od proběhnutí výše uvedených lhůt. Obdobným způsobem je novou vyhláškou řešena celá řada dalších situací, ke kterým může během smluvního vztahu mezi zákazníkem a distributorem nebo obchodníkem dojít.

**VÍCE INFORMACÍ O VYHLÁŠCE  
NAJDETE NA STRÁNKÁCH  
[WWW.ERU.CZ](http://WWW.ERU.CZ)**

Vyhláška například určuje, za jak dlouho má být obnovena dodávka elektřiny po poruše, jakým způsobem je třeba vyřídit reklamaci na sníženou kvalitu elektřiny, v jakých termínech musí být umožněna

distribuce elektřiny či jak postupovat v případě stížnosti na správnost měření elektřiny, nebo určuje dodržení termínu schůzky mezi provozovatelem distribuční soustavy a zákazníkem. Je vhodné upozornit na to, že lhůty splnění standardů, lhůty pro uplatnění náhrad za jejich nedodržení a výše náhrad se u jednotlivých typů standardů liší.

Náhrady za nedodržování standardů uvedené ve vyhlášce však nejsou náhradami vzniklé škody. Případnou vzniklou škodu může zákazník vymáhat soudní cestou. Kromě standardů, které se vztahují přímo na zákazníky, vymezuje vyhláška mimo jiné také postupy a způsoby vykazování dodržování standardů vůči Energetickému regulačnímu úřadu. Kromě vyhodnocování dodržování jednotlivých standardů, jejichž příklady jsou uvedeny výše, bude úřad sledovat celkovou plynulost přenosu a distribuce elektřiny. K výsledkům vyhodnocení dodržování standardů kvality dodávek a služeb v elektroenergetice bude úřad do budoucna přihlížet při stanovení regulovaných cen.

Příslušnou vyhlášku č. 540/2005 lze stáhnout z webové stránky ERÚ na adrese [www.eru.cz](http://www.eru.cz), v sekci Legislativa. Obdobnou vyhlášku, která by měla platit již v příštím roce, připravuje Energetický regulační úřad i pro odvětví plynárenství. ■



# CHTĚLI BYSTE VĚTRNOU ELEKTRÁRNU?

**Společnost ČEZ Obnovitelné zdroje připravila poptávku na nákup projektů větrných elektráren s tím, že minimální výkon jedné větrné farmy by měl dosáhnout 10 MWh. „Podmínky podpory rozvoje větrné energie jsou dnes již nastaveny tak, že při správném výběru lokality a typu zařízení lze větrné elektrárny provozovat s dobrou ekonomickou návratností,“ uvedl ředitel ČEZ Obnovitelné zdroje Josef Sedlák.**



„Největší potenciál pro nejbližší období vidíme v oblasti větrné energie, protože technologický rozvoj již umožňuje vyrábět elektřinu z větru efektivně i v mimohorských oblastech. Jsme proto připraveni realizovat všechny ekonomicky smysluplné projekty a investovat do rozvoje obnovitelných zdrojů až 30 miliard korun v následujících 15 letech,“ řekl předseda představenstva a generální ředitel ČEZ Martin Roman.

Větrné elektrárny tedy mají zelenou – vždyť dávají energii prakticky zadarmo. Naneštěstí samotná elektrárna je poměrně drahá, a proto není možné ji postavit kdekoliv. Je třeba pečlivě zvážit, zda se elektrárna

## VÍTE, ŽE NEJSTARŠÍ DOLOŽENÝ

## VĚTRNÝ MLÝN NA ÚZEMÍ DNEŠNÍ

## ČESKÉ REPUBLIKY EXISTOVAL UŽ

## V ROCE 1227, A TO V ZAHRADĚ

## STRAHOVSKÉHO KLÁŠTERA V PRAZE?

na daném místě vyplatí, či nikoliv. Je jasné, že by v daném místě měl vanout vítr, ale ne jen tak ledajaký: ideální je,

pokud fouká z jednoho směru, a neměl by příliš měnit svou sílu (jeho rychlost by měla být mezi 3–26 m/s). Slabý vítr totiž vrtuli elektrárny neroztočí a při příliš silném větru je třeba lopatky vrtule zastavit, aby se elektrárna nepoškodila.

Základní údaje o větru je možné získat v Ústavu fyziky atmosféry AV ČR. Tyto údaje však slouží spíše jako orientační vodítko, které nenahradí celoroční měření v daném místě. Teprve místním šetřením je možné získat dostatek dat, z nichž lze poznat, kolik energie by větrná elektrárna mohla vyrobit. Ale to je teprve začátek celého procesu. Kromě technologické stránky věci je také nutné zajistit celou řadu nejrůznějších povolení a dalších formalit. Je třeba zajistit nejen pozemek pro samotnou stavbu, ale vyřešit také přístup k elektrárně a její napojení na rozvody elektřiny. Důležité je získat souhlas občanů v nejbližším okolí elektrárny i ochránců přírody.

## Výhody

- větrná energie je obnovitelným, nevyčerpátným zdrojem energie
- při spotřebě elektřiny v místě výroby se omezí přenosové ztráty
- vyrobenou elektřinu je možné prodávat

do veřejné rozvodné sítě na základě smluvního vztahu s distribuční společností

## Nevýhody

- někdy může být samotná elektrárna hlučnější (moderní typy jsou ale výrazně tišší než starší větrné elektrárny)
- pracuje, pouze pokud vane správný vítr (výrobu elektřiny nelze plánovat)
- vysoké investiční náklady při stavbě elektrárny s vyšším výkonem ■

## Skotsko získá větrný primát

Největší pozemní větrnou elektrárnu v Evropě postaví britská firma Scottish Power u Glasgow. Hotova by měla být v roce 2009 a 322 MW elektrárny, která postačí pro 200 tisíc domácností, bude vyrábět 140 turbín. Nová elektrárna tak pokryje celá dvě procenta skotské spotřeby elektřiny. Ve Velké Británii je nyní 125 větrných elektráren.



# ODBĚREM ZELENÉ ENERGIE POMÁHÁTE ŽIVOTNÍMU PROSTŘEDÍ

**Zelená energie je elektřina vyráběná z obnovitelných zdrojů – z vody, větru, slunce nebo biomasy. Jejím odběrem mohou zákazníci Skupiny ČEZ dát najevo svůj zodpovědný postoj k životnímu prostředí a podpořit prospěšné ekologické aktivity.**

**Získávání energie z obnovitelných zdrojů je alternativou ke spalování fosilních paliv, jejichž zásoby postupně ubývají.**

**Obnovitelné zdroje se nevyčerpají, jejich využívání navíc méně zatěžuje životní prostředí.**

Výroba Zelené energie je finančně náročnější, což se však v její ceně promítá jen symbolickým navýšením – zákazník připlatí jen 10 haléřů za kilowatthodinu k běžné ceně elektřiny podle své odběrové sazby. Takto shromážděné prostředky slouží na financování neziskových a všeobecně prospěšných projektů v oblasti výzkumu, vzdělávání a užití energie z obnovitelných zdrojů. O rozdělení prostředků rozhoduje nezávislý poradní orgán – Rada Zelené energie.

V minulosti byl již za pomoci Zelené energie realizován vzdělávací projekt Vyšší odborné a Střední průmyslové školy elektrotechnické v Plzni, v rámci kterého byla ve školním atriu postavena malá větrná elektrárna, instalován solární kolektor a fotovoltaické články. Z peněz Zelené energie je také podporována obnova malé vodní elektrárny v Plzni – Bukovci.

Výroba Zelené energie a její prodej jsou samostatně evidovány a pečlivě sledovány. Každý odběratel Zelené energie tak má jistotu, že jím spotřebované množství elektřiny bylo skutečně vyrobeno

z obnovitelných zdrojů. Skupina ČEZ garantuje, že vždy vyrobí minimálně takové množství Zelené energie, jaké zákazníci odeberou – prakticky se jí však vyrábí ještě více.

Firmy odebírající Zelenou energii získávají

právo využít logo Zelené energie na svých produktech a firemních materiálech. Na výrobku může být značka doplněna textem „Vyrobeno Zelenou energií“. Firmy tak mohou snadno ukázat, že jim není lhostejný stav životního prostředí. ■



## Les Zelené energie

Za každý odběr Zelené energie bude v oblasti Jizerských hor zasazen nový strom. Každý odběratel tak přispěje ke vzniku Lesa Zelené energie, který bude tím větší, čím více bude narůstat počet zákazníků odebírajících elektřinu z obnovitelných zdrojů energie.

## DĚKUJEME ODBĚRATELŮM ZELENÉ ENERGIE, ŽE SE SVÝM POSTOJEM PŘIHLÁSLI K PODPOŘE OBNOVITELNÝCH ZDROJŮ ENERGIE

business communication s. r. o.

Aviva životní pojišťovna, a. s.

Fons, spol. s r. o.

Město Horažďovice

Lidl Česká republika v. o. s.

Leutron Vision, s. r. o.

Media production s. r. o.

Drahošlava Žikešová

Jiří Lála – JILA

MUDr. Libor Hlavsa

VH+FLASH, s. r. o.

Léčeb. lázně Konstantinovy Lázně a. s.

Eliod servis, s. r. o.

Zabello, s. r. o.

Česká pojišťovna a. s.

Stavební podnik Klatovy a. s.

Eva Skalová

Bešta Radek VOP-Zámečnictví

Patrik Oravec

EQS spol. s r. o.

Oldřich Hysek

Vlastimil Lagron

Mudr. Miroslava Roupová

Iconics Europe B. V. – odstěpný závod

Západočeská energetika, a. s.

Stanislav Štípek – GAZZA

František Kule

Jan Argman

Martin Legiň

Petom, spol. s r. o.

Václav Valášek

Chocholoušová Jaroslava, RNDr.

INEX-SDA Kostelecké Horky

Obec Horní Maršov

Čestav, s. r. o.

Město Brandýs nad Labem

Miroslav Beran

Pavel Vacek

Sanox CZ

Zdeněk Hájek

DZ INTACT s. r. o.

Technické služby města Litoměřice

Radek Häuser

Zdeněk Kalužik

Michael Pavlíček

Pavel Jerglík

Julia Fuksová

Nábytek KLER s. r. o.

Martin Doležal

Tomáš Kasl

Elektro-odpad

Vladislava Johanová

Lukáš Kořínek

Západočeské muzeum v Plzni

Příkopská zemědělská a. s.

Zoologická a botanická zahrada

města Plzně

AZS 98, s. r. o.

INTEGRO a. s.

Ivan Trnka

Telefónica O2 Czech Republic, a. s.

P. R. I. plzeňský Real-Invest s. r. o.

ENSINGER, s. r. o.

Yazaki Wiring Technologies

Bílovská zemědělská a. s.

Střední odborné učiliště

Mondo pizza s. r. o.

STEVIKOM s. r. o.

Potravinářské Vysočina, spol. s r. o.

ZP Otice, a. s.

Spolana, a. s.



## ZELENÁ ENERGIE ŠANCÍ PRO ZEMĚDĚLCE

**Společnost ZP Otice, a. s., je příkladem firmy, jíž se daří úspěšně podnikat v nových podmínkách evropského trhu zemědělských komodit, který klade vysoké nároky na konkurenceschopnost výrobců. Je také dalším příkladem firmy, která se rozhodla stát odběratelem Zelené energie.**

Podnik sídlící v blízkosti Opavy v Moravskoslezském kraji má již dlouholetou tradici a je proslulý zejména svou tradiční výrobou kysaného zelí. Vedle pěstování zeleniny a obilovin se společnost zabývá také výrobou osiv různých zemědělských plodin. Živočišné výrobě dominuje chov prasat pro účely šlechtitelské, rozmnožovací i produkční.

Z ekologických důvodů začala firma již před několika lety důsledně třídit odpad. V podniku existují vyhrazené nádoby na různé druhy odpadu a oddělené jímky na tekutá statková hnojiva. Šetně jsou užívána také průmyslová hnojiva s cílem snížit zatížení životního prostředí na minimum. Dalším krokem v zavádění výroby přátelské k životnímu prostředí bylo iniciování odběru Zelené energie, kterou nabízí Skupina ČEZ.

### ■ Na důvody odběru Zelené energie jsme se zeptali ředitele společnosti Ing. Oldřicha Planky.

Jako zemědělský podnik jsme producentem řady komodit, které mohou být zužitkovány při výrobě elektřiny z alternativních zdrojů energie. Pokusně se již zabýváme například pěstováním rychlerostoucích dřevin a v současné době připravujeme projekt výstavby velké bioplynové stanice pro zpracování živočišného a rostlinného odpadu. Problematika obnovitelných zdrojů energie je nám blízká, a proto jsme se také přihlásili k Zelené energii. Do budoucna uvažujeme o uvedení značky Zelená energie na obalech našich výrobků.

### ■ Vyplatí se vám dávat navíc peníze na rozvoj obnovitelných zdrojů?

Zcela jistě. Do budoucna musíme řešit problém přebytku klasických zemědělských

komodit, a proto hledáme příležitosti k zužitkování našich kapacit jinými způsoby. Pěstování plodin využitelných jako obnovitelný zdroj energie je jednou z možných cest, a proto se nám tato investice v budoucnu rozhodně vyplatí.

### ■ Proč bychom se, podle vás, vůbec měli starat o své životní prostředí?

Domnívám se, že to je naše zásadní povinnost. I když jsou pro každý podnikatelský subjekt prioritou ekonomické ukazatele, já za sebe a náš podnik musím říct, že ani oblast ekologie v žádném případě nešidíme. S respektem k základním principům ochrany životního prostředí se snažíme budovat prosperující firmu. Důraz na ekologii a ochranu životního prostředí je také důležitou podmínkou pro to, aby naše firma mohla být úspěšným žadatelem o dotace z fondů Evropské unie. ■



# PODKRUŠNOHORSKÝ PŘIVADĚČ DĚLÁ VODÁKŮM RADOST

**Původně užitkový kanál, dnes technická památka, která mimo jiné zajišťuje dostatek vody v Bílině i v parném horkém létu, což si zvláště pochvalují vodáci. Stavba tzv. Podkrušnohorského přivaděče začala v 60. letech minulého století spolu s výstavbou Elektrárny Prunéřov I. Tento kanál byl vybudován pro potřeby provozu elektrárny, ale i dalších průmyslových podniků na trase přivaděče. Před několika lety byl sice jeho název změněn na Přivaděč Ohře–Bílina (POB), nicméně většina lidí ho stále nazývá starým jménem, pod nímž jej vede i většina map.**

Vodu odebírá z Ohře, na jejímž levém břehu nad jezem je v katastru obce Rašovice umístěna čerpací stanice. Z Podkrušnohorského přivaděče byla původně zásobována Elektrárna Prunéřov I a krátce po zahájení provozu také Elektrárna Prunéřov II. Dnes však obě elektrárny zásobuje vodou vlastní čerpací stanice a přivaděč plní pouze roli záložního zdroje vody. Proto byl snížen výkon čerpací stanice: namísto jednoho čerpadla o výkonu 1 000 l/s dnes potřebný průtok zajišťují čtyři čerpadla po 180 l/s. To mimo jiné umožňuje přesněji regulovat hladinu v korytě přivaděče. Čerpací stanice Rašovice i přivaděč jsou v majetku Povodí Ohře, které se stará o jeho dobrý stav. Elektrárny však mají s Povodím Ohře uzavřenou smlouvu, protože právě ony zajišťují oteplování přivaděče v zimním období, aby nezamrzl.

Čerpaná voda je vedena dvěma výtlačnými potrubními řady do tzv. přelivného objektu na začátku vlastního tělesa přivaděče. To je tvořeno betonovým korytem lichoběžníkového profilu, od přelivové hrany zakrytým překladovými panely, které končí před prostorem dnes již uzavřeného úložiště popelovin Elektráren Prunéřov. Při rozšiřování úložiště popelovin byl posunut proti toku přivaděče odběrný objekt pro elektrárny od obce Pavlov k obci Vernéřov. Část koryta pod budoucím úložištěm byla nahrazena potrubím, které končí před obcí Prunéřov. Za touto obcí je už koryto přivaděče bez zákruty, a to až do Bíliny, která je oblíbená zejména mezi vodáky. Podél vlastního tělesa přivaděče vede obslužná komunikace. Samotný přivaděč začíná mezi bývalou obcí Mikulovice a obcí Ciboušov a pokračuje po úpatí Krušných hor okolo Elektráren Prunéřov směrem k Chomutovu, pod obcí Březanec do Jirkova a z Jirkova přes Červený Hrádek, Drmaly, Vysokou Pec do Dřínovského jezera. V důsledku rozšíření těžby hnědého uhlí na dolech ČSLA a Obránců míru u Komořan směrem k bývalým obcím Albrechtice a Dřínov bylo Dřínovské jezero

vyčerpáno a konec přivaděče byl sveden mezi obcemi Drmaly a Vysoká Pec do nově vybudované retenční nádrže Kyjice. S rozvojem těžby hnědého uhlí v prostoru mezi Elektrárnami Prunéřov a Chomutovem jsou do koryta přivaděče svedeny také některé

levostranné potoky odvádějící vodu z Krušných hor.

Václav Majer, vedoucí oddělení kontroly provozních režimů v Elektrárnách Prunéřov  
Vladimír Trenkler, technolog provozu chemie a odsíření elektrárny Prunéřov I





## COLOURS OF OSTRAVA

Na čtyři dny se centrum Ostravy proměnilo v areál plný té nejlepší domácí i světové hudby různých žánrů. Stalo se tak díky již pátému ročníku festivalu Colours of Ostrava, který proběhl ve dnech 20. až 23. července 2006 a jehož hlavním partnerem byla také Skupina ČEZ. Na své si díky osmi scénám přišel snad každý milovník hudby, ať už poslouchá rock, world a dance music nebo různé alternativní okrajové styly. Letos se také k hudbě poprvé uvnitř areálu přidalo divadlo. Svě představení si pro Ostravu nachystalo divadlo Sklep či herec Pavel Liška. Mezi největší hvězdy patřil Robert Plant, bývalý frontman legendární kapely Led Zepelin, král africké hudby Salif Keita, kapela Gogol Bordello, finská ženská kapela Värttinä či třeba folkrockoví The Frames. Z domácích hvězd v Ostravě zahráli například Monkey Business, Mig 21, Sunshine, Lenka Dusilová či Chinaski a Support Lesbiens.



## ČEZ GOLF TOUR SPĚJE K FINÁLE

Už jste přišli na chuť golfové? Někteří z klientů ČEZ měli možnost zahrát si v rámci ČEZ Golf Tour, tedy turnaje, jehož 2. ročník pořádá ČEZ Prodej pro své zákazníky ve spolupráci s Hotelem Čechie Praha. Zatím proběhla tři kola (na hřištích v Karlových Varech, Cihelny a Dýšina), a do konce tak zbývají ještě dvě: 25. srpna 2006 v Mariánských Lázních a 15. září 2006 na Karlštejně. Turnaj si užijí nejen soutěžící rozdělení do třech kategorií podle dosaženého hendikepu, ale i jejich doprovod. Pro všechny je vždy nachystán bohatý doprovodný program, ale i golfová klinika, kde je možné vyzkoušet si, jak se golf hraje, a případně si nacvičit problémové úderky.

## ZÁKAZNÍCI SOUTĚŽILI NA ČTYŘKOLKÁCH



Někteří zákazníci Skupiny ČEZ přijali naše pozvání a zúčastnili se závodů ČEZ Offroadshow, kde se závodilo na terénních motocyklových čtyřkolkách a na motokrosových minimotorkách. Celkem se v rámci této akce uskutečnilo pět závodů téměř ve všech regionech Skupiny ČEZ. První závod odstartoval v jihozápadních Čechách na závodistišti Terén sv. Petra u Stříbra. Zájem byl veliký, dokonce převyšoval povolenou kapacitu účastníků. Pořadatel Ervín Krajčovič slíbil přivést jako novinku motokrosovou minimotorku z USA. A tak byli všichni muži natěšení na pátek 28. dubna 2006, kdy měl být odpoledne po tréninkových jízdách a rozlosování do družstev odstartován vlastní závod. Leč v pátek začalo vytrvale pršet. A pršelo a pršelo. Když jsme přijeli na závodistiště a vystoupili z auta, rázem jsme se ocitli po kotníky v mazlavém rozježděném blátě. Propadli jsme beznaději: ze závodů nebude nic! Tak aspoň poobědváme ve stanu s připraveným občerstvením a zase pojedeme domů. Ale muži to nevzdali! Dokonce se našli čtyři odvážlivci z firmy CARVAC, kteří se pustili přímo do terénního závodistiště. Výsledek můžete vidět na fotografii, ale prý to stálo za to! Ti umírněnější se spokojili s jízdou po travnatém povrchu, který se však po chvíli změnil rovněž v bláto. Tam závodili na čas téměř všichni. Schováni pod stanem před hustým deštěm jsme se zájmem pozorovali umění několikanásobného mistra ČR v motokrosu Pavla Baláše – legendy českého triálu. Věřte, že po takovém odpolední chutnalo občerstvení jako nikdy! Ale nikdo z nás, ani ti nejobojnější, kteří nezavodili, se nevrátil domů čistý, bláto bylo prostě všude. O to silnější však byl zážitek z jízdy v nepříznivém počasí. Myslím, že nevítežili jenom první tři závodníci s nejlepším časem, ale všichni, kteří jsme tam byli.

Václava Říhová  
specialista marketingu



## ENERGIE NEJEN PRO FILMOVÉ HVĚZDY

Skupina ČEZ podporuje kulturní dění v České republice, a proto se stala již po několikáté partnerem Mezinárodního filmového festivalu v Karlových Varech. „Energetická Skupina ČEZ si váží lidské práce a dovede ocenit námahu a tvořivou píli spojenou s přípravou mezinárodního festivalu. I my se připojujeme k podpoře tohoto českého filmového svátku jako hlavní partner festivalu, abychom pomohli dobré věci,“ uvedl Martin Roman, předseda představenstva a generální ředitel společnosti ČEZ. V rámci letošního ročníku připravila Skupina ČEZ pro své zákazníky, filmové tvůrce, celebrity i ostatní návštěvníky festivalu kulturní program v originálním ENERGY CLUBU v budově karlovarských Lázní I. Klub se díky svému skvělému programu stal oblíbeným a vyhledávaným místem zábavy všech návštěvníků.

## ORANŽOVÁ HŘIŠTĚ TĚŠÍ DĚTI I JEJICH RODIČE



Už více než 40 Oranžových hřišť vzniklo po celé republice díky podpoře Nadace ČEZ. To nejnovější bylo otevřeno ve Chvaleticích.



Pro jeho stavbu se rozhodla obec a na realizaci projektu přispěla Nadace ČEZ darem ve výši dvou milionů korun. Slavnostního otevření sportovního hřiště se zúčastnila starostka města Blanka Zaklová, Lucie Speratová pověřená řízením Nadace ČEZ a ředitel Elektrárny Chvaletice Jaroslav Kužel. Mezi dalšími hosty byli také předseda Pardubického krajského sdružení ČSTV Zdeněk Čihák, představitel místních tělovýchovných organizací a pardubické krajské samosprávy.

„Míst, kde se mohou malí i velcí věnovat sportu, není nikdy dost. Právě otevřené Oranžové hřiště umožní rozšířit tuto nabídku v našem městě. Sportovní aktivity jsou oblíbenou a správnou náplní volného času mládeže, a proto věřím, že zde bude stále plno,“ vyjádřila se k využití nového hřiště starostka města Chvaletice, Blanka Zaklová. „Skupina ČEZ programově pečuje o dobré vztahy v místech, kde působí. Velmi si cením dobré spolupráce s okolními obcemi, jejímž příkladem je i otevření Oranžového hřiště v městě Chvaletice. Jsem rád, že díky Nadaci ČEZ můžeme podpořit zdraví prospěšné volnočasové aktivity dětí a mládeže,“ řekl Jaroslav Kužel, ředitel organizační jednotky Elektrárna Chvaletice. Nové hřiště vzniklo na základech dřívějšího, kde byl původní štěrkový povrch nahrazen

speciálním odpruženým, který vyhovuje evropským standardům. Sportovní hřiště bylo již dříve hojně navštěvované dětmi z blízké bytové zástavby a nové vybavení jistě přiláká mnoho dalších sportovců i z jiných částí města. Multifunkční vybavení Oranžového hřiště umožní malým i velkým sportovcům věnovat se zde rozmanitým sportovním činnostem, např. fotbalu, volejbalu nebo basketbalu. Právě sportovní utkání dětí završí program slavnostního zahájení provozu na novém chvaletickém hřišti.

### Dětská a sportovní hřiště

Dětská i sportovní hřiště neodmyslitelně patří do našeho okolí. Jsou útočištěm pro rodiče s dětmi, místem seznávaní a setkávání. Pro naše nejmenší jsou nenahraditelným zdrojem poznávání a příležitostí k dovádění. Moderní dětská hřiště jsou pestrobarevná, vystavěná z odolných materiálů a zohledňují požadavky na bezpečnost dětí. Jsou ostrůvkem, kde čas plyne podle pravidel dětské fantazie. Vznik právě takových dětských hřišť dlouhodobě podporuje Nadace ČEZ. Od roku 2002 nadace podpořila města a obce za účelem výstavby dětských a sportovních hřišť částkou v celkové výši 78 milionů korun. Vzniklo tak přes 40 nových ostrůvků pro dětské i sportovní aktivity.



# SLOŽENKY TEĎ MŮŽETE NECHAT PLAVAT



## VYUŽIJTE NOVOU A POHODLNOU SLUŽBU PLATBY ZA ELEKTŘINU!

Nyní můžete platit hotově za elektřinu ve sběrnách Sazky! Stačí předložit fakturu či rozpis záloh s čárovým kódem, který již obsahuje veškeré údaje o Vaší platbě.

- Platební místa „na každém rohu“ Vám ušetří volný čas, žádné fronty na poště
- Neplaťte zbytečně vyšší poplatek za složenku – platba přes terminál Sazky je levnější
- Nevyplňujete žádné složenky ani formuláře

Více informací o možnostech platby na [www.cez.cz](http://www.cez.cz) nebo na Zákaznické lince Skupiny ČEZ 840 840 840.