

listopad 2009



news

časopis zaměstnanců Skupiny ČEZ



Smart Grids – chytré sítě 21. století
Jsme nejvýnosnější energetikou světa
Zlevňujeme a učíme zákazníky šetřit



4



20



34



16



26



22

Obsah

4 **Budoucnost energetiky**

Energie z biomasy

6 **Svět ČEZ**

Kalamita si vyžádala plné nasazení
ČEZ patří k nejvýnosnějším firmám
světa

Elektřinu už vyrábíme i ze slunce

Intranet v roce tři

Kolektivní vyjednávání završeno
dohodou

Deklarace o standardizaci dobíjení
elektromobilů podepsána

ČEZ Distribuce získala ocenění

Bezpečný podnik

13 **O čem se mluví**

Očkování zaměstnanců Skupiny ČEZ
proti chřipce

14 **Projekty**

Program SAP ve Skupině ČEZ

Optimalizace správy dat v ČEZ

Měření

16 **Téma**

Smart Grids – inteligentní distribuční
sítě 21. století

20 **Lidé**

Studenti nemají zájem o technické
obory

21 **Bez hranic**

Naše principy bez hranic

22 **Rozhovor**

Daniel Jiříčka: Náš hlavní úkol?

Obnova zdrojů

26 **Trh**

Ceny silové elektřiny budou nižší

Spotřebitele učíme šetřit v nové
soutěži

28 **Jeden z nás**

Miroslav Veverka: Místo zahrádky

vinograd

30 **Oranžová spojení**

31 **Pomáháme**

Rada Zelené energie vyhledává nové
zelené granty

32 **Tým**

Tým Converge, vítězové CEO Award
2009

34 **Den s...**

Václav Valkony, vedoucí útvaru BOZP
pro ETE a EDU

36 **Historie**

Jeřáb – elektrický goliáš

37 **Křížovka**

38 **15 otázek**

Aleš Laciok: Energetika se zásadně
mění

NAŠE PRINCIPY



BEZPEČNĚ TVOŘÍME HODNOTY



ZODPOVÍDÁME ZA VÝSLEDKY



JSME JEDEN TÝM



PRACUJEME NA SOBĚ



ROSTEME ZA HRANICE



HLEDÁME NOVÁ ŘEŠENÍ



JEDNÁME FÉR

ČEZ NEWS 11/2009

časopis zaměstnanců Skupiny ČEZ

YDAVATEL ČEZ, a. s., Duhová 2/1444, 140 53 Praha 4
ŠÉFREDAKTOR Petr Holub

REDAKCE Jaroslav Bílý, Pavel Pošusta, Pavla Němcová
ADRESA REDAKCE ČEZ News, Duhová 2/1444, 140 53
Praha 4, e-mail: ceznews@cez.cz, tel. 211 042 132

Číslo registrace MK ČR: 6395 ISSN: 1801-0350

NÁKLAD 14 800 výtisků. Elektronickou podobu ČEZ NEWS
najdete na www.cez.cz a intranet.cez.cz

GRAFICKOU ÚPRAVU, DTP A TISK pro společnost ČEZ, a. s.,
zajistil Boomerang Publishing, s. r. o., www.bpublishing.cz

UZÁVĚRKA TOHOTO ČÍSLA 6. 11. 2009

UZÁVĚRKA PŘÍŠTIHO ČÍSLA 27. 11. 2009

slovo ředitele



Vážené kolegyně, vážení kolegové, naše distribuční síť v České republice je jednou z nejhustších v Evropě. Elektřinou zásobuje tři a půl milionu odběrných míst. V jejím provozování dnes patříme k evropské špičce. To bohužel do budoucna nebude stačit. Velmi dobře si uvědomujeme, že na distribuční soustavu jsou kladeny stále vyšší nároky, zejména v podobě dramatického růstu požadavků na připojení výkonů (až ve výši 5,2 GW) od investorů obnovitelných zdrojů energie, nejčastěji fotovoltaických a větrných elektráren. Současný boom ve výstavbě těchto zdrojů by mohl v budoucnu vyvolat problémy se stabilitou naší distribuční sítě. Aby se tak nestalo a abychom byli i nadále schopni udržet se na špičce moderních distribučních společností, musíme už nyní hledat v oblasti distribučních technologií a komunikací nová technická řešení.

Další rozvoj a modernizace distribuční soustavy si vyžádá nemalé finanční prostředky. Jsem proto velmi rád, že se zvýšené investice do distribuční sítě v ČR v rámci podnikatelského plánu na období let 2010–2013 stalo jednou z priorit, vyhlášených na VI. ČEZ Management meetingu (CMM). Skupina ČEZ prostřednictvím společnosti ČEZ Distribuce v příštích letech proinvestuje více než 40 miliard korun. Cílem těchto investic je udržení kvality a spolehlivosti dodávky elektřiny, uspokojení nových požadavků zákazníků a také odzkoušení nových inteligentních technologií. Ty dovolí začlenit do distribuční soustavy více lokálních zdrojů a umožní i obousměrnou komunikaci se zákazníkem. Nové technologie především v oblasti inteligentních měřidel přinesou zásadní změny do fungování některých ob-

lastí byznysu ČEZ Distribuce i do podnikání celé Skupiny ČEZ. Změní se také vztah mezi distributorem a zákazníkem, který bude moci, bude-li chtít, postupně vyměnit svou doposud pasivní roli spotřebitele za roli aktivního partnera v soustavě.

Prvním konkrétním krokem v rámci odzkoušení nových technologií v distribuční soustavě jsou pilotní projekty AMM II a Smart Grids. Navážeme na předešlé zkušenosti s AMM (dálkově řízené měření) a v letech 2010–2013 osadíme do dalších tří oblastí celkem 40 000 smart elektroměrů. V jednom z těchto regionů bude následně testován i koncept tzv. chytrých sítí. Podmínkou zahájení implementace těchto chytrých sítí je vybudování plánovaného množství a struktury obnovitelných zdrojů (cca 4 MW) na straně výroby. Pak bude možné odzkoušet do roku 2015 všechny dynamické stavy a flexibilitu zálohování tohoto Smart regionu s 10 000 zákazníky z pohledu distributora. Celková investice do obou pilotních projektů dosáhne výše 800 mil. Kč.

Nové technologie přinesou mnoho nových příležitostí mimo distribuci samotnou. Například díky podrobné znalosti odběrných elektřiny budou moci obchodníci vytvořit novou pohyblivou strukturu tarifů, která každému zákazníkovi umožní aktivně optimalizovat svou spotřebu.

Jsem rád, že Skupina ČEZ patří mezi první energetické společnosti, které se rozhodly do přelomové výzvy v podobě smart technologií aktivně zapojit. Věřím, že při realizaci této technologické změny budeme úspěšní.

Jiří Kudrnáč
ředitel divize distribuce ČEZ, a. s.

V letošním roce se v našem seriálu věnujeme střednědobé a dlouhodobé budoucnosti energetického oboru. V každém čísle ČEZ NEWS vám představíme jednu z důležitých oblastí energetiky, na niž se soustředí pozornost největších vědeckých kapacit současnosti.

Energie z biomasy

Biomasa je považována za obnovitelný zdroj energie s významným potenciálem. Podle Evropské agentury pro životní prostředí by do roku 2030 mohlo být s její pomocí pokryto až 15 % veškeré energetické poptávky v rámci EU. Na jakém principu funguje?

Biomasa se pro komerční a průmyslovou výrobu energie využívá ve formě tzv. biopaliv. Ta mohou mít tuhou (polena, brikety, štěpka, piliny), kapalnou (bioetanol, biometanol, butanol, bionafta aj.) nebo plynnou formu (bioplyn). Energie se z těchto organických látek uvolňuje nejčastěji spalováním, při kterém je emitováno určité množství škodlivých plynů jako oxid siřičitý (SO_2) nebo oxidy dusíku (NO_x). Oproti tradičnímu spalování uhlí je to ovšem podíl zcela minimální. Spalování biomasy i uhlí také emituje oxid uhličitý (CO_2), rozdíl je v tom, že emise oxidu uhličitého z biomasy jsou brány jako neutrální – je emitováno stejné množství uhlíku, jaké bylo spotřebováno při růstu biomasy v rámci fotosyntézy. Tím pádem spalováním biomasy nedochází ke zvyšování koncentrace CO_2 .

➤ K průmyslové výrobě energie ve spalovacích zařízeních na biomasu se využívá především tuhých biopaliv – ve formě

různě upraveného dřeva nebo jiných surovin (sláma, seno atd.). Spalují se v klasických elektrárnách ve fluidních kotlích s cirkulací spalin, buď samotné, nebo spolu s energetickým uhlím. Pro průmyslové aplikace nebo systémy centrálního zásobování teplem se používají kotle nad 100 kW. Často jsou vybaveny automatickým příkládáním paliva a dokážou spalovat i méně kvalitní a vlhčí biomasu.

Mezi tekutá a plynná biopaliva běžně využívaná ke komerčním účelům patří:

Bioetanol – etanol vyrobený alkoholovým kvašením biomasy, a to především z látek obsahujících větší množství škrobu a sacharidů (kukuřice, obilí, cukrová třtina atd.). Bioetanol lze použít přímo jako palivo do spalovacích motorů, čehož se ovšem v praxi příliš nevyužívá. Čistý etanol se spíše v malém množství (kolem 5–10 %) přidává do konvenčních minerálních paliv, čímž se snižuje množství emisí CO_2 .

Bioplyn je plyn produkovaný během anaerobní digesce organických materiálů. Skládá se zejména z metanu (CH_4) a oxidu uhličitého (CO_2). Jeho spalováním se vyrábí elektrická energie a teplo a lze ho rovněž použít k pohonu dopravních prostředků.

Bionafta je nejběžnějším biopalivem v Evropě. Produkuje se z rostlinných olejů za použití transesterifikace. Složením se velmi podobá fosilní naftě. Využívá se především jako doplněk klasické nafty k pohonu motorových vozidel.

Biopaliva jako nástroj k získávání elektrické energie s sebou pochopitelně nesou i určité nevýhody. Problematická se jeví především koncentrace energie v biopalivech, která je nižší než u fosilních paliv, což vede k větším přepravním nárokům a tím se stává využití biomasy spíše regionální záležitostí bez rozsáhlé globalizace. Pro významný rozvoj využití biomasy bude nutné cílené pěstování na zemědělských pozemcích a bude třeba upravit dnes problematické původní poslání zemědělské prvovýroby – potravinovou produkci. Se sklizní a odpovídajícím zpracováním je však spojena řada úkonů vyžadujících relativně významné množství energie a je nutné sledovat, aby v konečném součtu nebyla větší než energie získaná. Jako každý způsob výroby elektřiny má tak i využití biomasy své meze a úskalí. Jsou zde ovšem nové směry a technologie, které tyto meze dále posouvají a napomáhají ke zvýšenému racionálnímu využití biomasy.

Elektrárna ve skotském Lockerbie využívá dřeva z okolních lesů. energii dodává 70 000 domácnostem



Vzhledem k tomu, že za biopalivo lze považovat i obyčejné dřevo, dá se říct, že využití biomasy je vůbec nejstarším způsobem výroby energie.



Biopaliva pokrývají 15 % světové spotřeby energie – především ve třetím světě, relativně vysoký podíl mají ale i Švédsko a Finsko (17 % a 19 %).



Jedním z prvních pokusů o využití biomasy v ČR byly v letech 1995–1996 úvahy postavit v lokalitě trvale odstavené uhelné elektrárny Tušimice I energetický blok do 110 MW výkonu vybavený fluidním kotlem na spalování biomasy zemědělského a lesního původu.



V současnosti se cena energetické biomasy pohybuje v rozmezí 120–180 Kč/GJ, což je porovnatelné s cenou hnědého uhlí – asi 160 Kč/GJ.

Kalamita si vyžádala plné nasazení

Tereza – jedno z nejoblíbenějších dívčích jmen posledních let. Také ale jméno, jež kolegové ze společnosti ČEZ Distribuce vybrali pro nečekanou sněhovou kalamitu, která minulý měsíc zachvátila republiku. Terezy totiž slaví svátek 15. října, tedy v den, kdy byl vyhlášen kalamitní stav v prvních z postižených okresů.

Pro letošní rok nečekaně brzké přivaly sněhu zasypaly republiku a způsobily kalamitu, která si jen několik málo měsíců po letních bouřích znovu vyžádala extrémní nasazení zaměstnanců Skupiny ČEZ i externích dodavatelů.

Kalamitní stav byl kvůli kumulaci poruch vlivem hustého sněžení vyhlášen postupně v 11 okresech na zásobovacím území ČEZ Distribuce – v oblastech Sever, Východ a Morava. Bez dodávky elektřiny se ocitly desítky tisíc zákazníků. Na svědomí to měly popadané stromy, které se lámaly pod vrstvou mokrého sněhu, a poryvy prudkého větru. Celková výše škod na distribučním zařízení přesáhne 20 mil. Kč.

Na odstraňování poruch pracovaly pohotovostní čtyři ČEZ Distribučních služeb spolu se smluvními partnery. „Práce v terénu byla velmi nebezpečná, nalomené stromy ztěžklé mokřím sněhem hrozily vyvrácením. Terén byl v mnoha místech špatně dostupný a práci komplikovalo neustálé

sněžení. Všichni, kteří se na odstraňování škod podíleli, odvedli obrovský kus práce,“ říká Jan Roszka, jeden z vedoucích odboru vn, nn z ČEZ Distribučních služeb. „Za vysoké nasazení všech pracovníků a rychlé zvládnutí následků patří zaměstnancům i smluvním partnerům velké poděkování,“ doplňuje Jiří Kudrnáč, ředitel divize distribuce ČEZ.

Kalamity posledních let se staly podnětem k opatřením, která by měla omezit dlouhodobé výpadky elektřiny na minimum. „Ověřování možných řešení probíhá přímo v terénu, jde například o dálkově ovládané prvky, které pomohou rychle vymezit poruchové místo, podzemní kabelizaci vedení nebo propojení poruchového místa s jiným vedením, které v případě výpadku poslouží jako náhrada dodávky energie,“ vysvětluje Jindřich Bahník, vedoucí odboru hodnocení provozu ČEZ Distribuce.

Gabriela Pátková



Úprava porostů v blízkosti vedení

K minimalizaci škod způsobených popadanými stromy se provádějí pravidelné preventivní ořezy vegetace, která se nachází v blízkosti elektrického vedení. Úprava porostů se řídí přesnými pravidly, metodika ČEZ Distribuce vycházející z energetického zákona určuje tzv. ochranné pásmo – prostor, kde nesmí růst nic vyššího než tři metry, i volný pruh pozemků – koridor pro pohyb mechanismů v lesních průsečích.

„Například pro vedení vn 22 nebo 35 kV je ochranné pásmo 7 m od krajního vodiče, přičemž vyšší stromy vždy padají do vedení a my je nemůžeme kácet,“ říká Jiří Kudrnáč, ředitel divize distribuce ČEZ, a. s.

A kdo konkrétně má pravidelný prořez daný zákonem na starosti? „Za zajištění úpravy porostů jsou zodpovědní majitelé pozemků. Vždy na podzim obesíláme obecní úřady, které majitele na povinnost prořezu upozorňují. Realita je ale většinou taková, že o prořez stromů a dodržení ochranného pásma se nakonec musíme postarat sami. Ve spolupráci s dodavatelskými firmami jednotlivé majitele pozemků kontaktujeme a získáváme jejich souhlas ke vstupu na pozemek a k úpravě stromů,“ vysvětluje Igor Labuda, vedoucí odboru řízení vn, nn společnosti ČEZ Distribuční služby. „Přijde-li ale kalamita, která vyvrací i vzrostlé smrky, škodám na vedení a výpadkům dodávky elektřiny se bohužel úplně předejít nedá,“ dodává.

Gabriela Pátková



Patříme k nejvýnosnějším firmám světa

Na světě není energetické firmy, která by akcionářům vydělala víc než český ČEZ. Vyplyvá to ze studie americké firmy Boston Consulting Group (BCG), jež hodnotila, jak se jednotlivým společnostem daří zvyšovat hodnotu pro své majitele. Mezi téměř 700 firmami z různých oborů od IT po těžbu ropy ČEZ obsadil 9. příčku.

ČEZ svým akcionářům v posledních pěti letech přinesl 43,9 %. Hodnota zahrnuje jak vývoj cen akcií, tak vyplácené dividendy. BCG hodnotila firmy v letech 2004–2008. „Pro ČEZ snad neexistovalo lepší období. Na začátku roku 2004 firma nastartovala růst. Díky cenám elektřiny hlásila rekordní zisky. Se vstupem do EU objevil zahraniční investoři českou

bi 2004–2008 pro akcionáře nejvýnosnější s průměrnou návratností 10,9 %. Majetek akcionářů ČEZ vzrostl nejvíc ze všech světových energetik. Díky rostoucí ceně elektřiny, která posledních pět let v podstatě doháněla ceny elektřiny v Německu, a jedinečnému postavení na trhu ČEZU v posledních letech rekordně rostou zisky. Firma tak vyplácí vysoké dividendy.

ENERGETICKÉ FIRMY, KTERÉ PŘINESLY AKCIONÁŘŮM NEJVYŠŠÍ ZHODNOCENÍ

Firma	Země	Návratnost pro akcionáře v %*
ČEZ	Česko	43,9
Unión Fenosa	Španělsko	32,4
Origin Energy	Austrálie	31,1
Verbund	Rakousko	30,9
RWE	Německo	18,9

* Průměrná roční návratnost v letech 2004–2008

burzu a začali lít do českých akcií peníze,“ vysvětluje úspěch ČEZ analytik Marek Hatlapatka ze společnosti Cyrrus, který se věnuje právě energetickým firmám na pražské burze.

Kromě ČEZ na čelná místa žebříčku nepronikla žádná jiná společnost ze zemí střední Evropy. Hodnoceny však nebyly banky. Celý sektor tzv. utilit (kam se řadí i ČEZ), který zásobuje domácnosti elektřinou, plynem či vodou, byl v obdo-

bu ČEZ před dvěma lety upravil svou dividendovou politiku a v současnosti vyplácí 50–60 % ze zisku, který třeba loni dosáhl rekordních 47 mld. Kč. Na své si tak přišel i největší vlastník – český stát. Hodnota jeho téměř 70% podílu stoupla od roku 2004 z 56 mld. na 335 mld. Kč. Na dividendách si za tu dobu přišel na téměř 50 mld. Kč.

Jan Sochor, Václav Lavička, Hospodářské noviny, 15. 10. (redakčně kráceno)

NEJVÝNOSNĚJŠÍ FIRMY SVĚTA

Firma	Země	Sektor	Návratnost %
1. OCI	Jižní Korea	chemie	73,7
2. Doosan Heavy	Jižní Korea	strojírenství, stavebnictví	58,5
3. Japan Steel Works	Japonsko	strojírenství, stavebnictví	57,5
...			
9. ČEZ	Česko	veřejné služby	43,9

Zdroj: BCG



Webové stránky ČEZ opět nejlepší

Internetové stránky Skupiny ČEZ se staly vítězem soutěže WebTop100 v oboru internetových prezentací společností. Zároveň obhájily prvenství v oborovém žebříčku Energetika. Stránky ČEZ jsou první webovou prezentací v historii soutěže, jež dokázala celkový triumf obhájit.

V létě prošla internetová prezentace Skupiny ČEZ zásadní proměnou, směřující ke zvýšení uživatelského komfortu a použitelnosti webu. Mezi konkrétní přínosy lze zařadit jasně profilované obsahové sekce, rozšířený multimediální obsah či kompletní poradenský servis pro zákazníky s nově koncipovaným průvodcem Co dělat když... Nechybí ani možnost sjednat si schůzku on-line na Zákaznickém centru. Novinky brzy doplní i vylepšení internetové samoobsluhy. V oblasti PR se průběžně zkvalitňuje a rozšiřuje servis z tiskových konferencí, informace z jaderných elektráren nebo flashové modely z energetické oblasti. Novou, rozšířenou podobu má sekce Vzdělávání, určená studentům, pedagogům a široké veřejnosti.

„Pokračujeme také v budování sítě webů v zemích našeho působení,“ řekl Pavel Foršt, projektový manažer webu z oddělení marketingu ČEZ Prodej. „Chystá se mj. nová podoba anglické a německé mutace stránek, inovace internetové samoobsluhy nebo větší porce multimediálního obsahu.“

Za poslední rok přilákal web Skupiny ČEZ více než 2 miliony uživatelů, v průměru zhruba 180 000 měsíčně.

Martin Schreier



Solární panely zabírají plochu deseti fotbalových hřišť

Elektřinu už vyrábíme i ze slunce

Společnost ČEZ Obnovitelné zdroje zprovoznila v Hrušovanech nad Jevišovkou na Znojemsku první elektrárnu Skupiny ČEZ na solární energii o výkonu 3,73 MW.

Zařízení na výrobu elektřiny ze slunečního záření vzniklo spoluprací společnosti ČEZ Obnovitelné zdroje, s. r. o., a útvaru rozvoj obnovitelných zdrojů ČEZ, a. s. Hrušovany nad Jevišovkou, kde byla nová fotovoltaická elektrárna postavena, leží v nejujižnější části Jihomoravského kraje. Co se slunečního osvětlení týká, jedná se o nejvýhodnější lokalitu v ČR s největším počtem slunečných dnů. Celkem 17 425 polykrystalických solárních panelů stojí na pozemku o velikosti 76 450 m², což je pro předstihu rozloha asi deseti fotbalových hřišť. Na nosné piloty, instalované do země, jsou připevněny nosiče, které tvoří podklad pro vlastní fotovoltaické panely o rozměrech cca 1,2 x 2 m. Zařízení ročně vyrobí 3,7 mil. kWh, a pokryje tak spotřebu 1100 domácností. Celý prostor je v souladu se standardy bezpečnosti Skupiny ČEZ zabezpečen plotem o délce 1200 m, elektrickou ostrahou a kamerovým systémem.

Místními obyvateli byl projekt přijat příznivě, přinesl jim nové pracovní příležitosti a peníze do obecních rozpočtů za dlouhodobý pronájem pozemků. Skupina ČEZ spuštěním dalšího obnovitelného zdroje elektřiny přispívá k plnění platných závazků České republiky vůči Evropské unii ve věci rozšiřování podílu obnovitelných zdrojů energie na hrubé spotřebě. Instalace zdroje 100% čisté ekologické energie je zároveň v souladu s projektem FutureMotion, kterým Skupina ČEZ deklaruje záměr investovat do nových technologií, umožňujících v budoucnu vyrábět, distribuovat a spotřebovávat elektrickou energii efektivněji a šetrněji. Po fotovoltaické elektrárně v Hrušovanech se chystáme na počátku příštího roku uvést do provozu několik dalších solárních elektráren.

Jaroslav Bílý, Martin Schreier

Známe zájemce o dostavbu Temelína

V pátek 30. října v poledne skončila lhůta pro podání žádostí o účast v zadávacím řízení na dostavbu JE Temelín. Předmětem této veřejné zakázky je dodávka dvou kompletních bloků tzv. na klíč včetně palivových souborů. Současně si ČEZ formou opce vyhradil právo na poskytnutí až dalších tří obdobných jaderných bloků v jiné potenciální lokalitě v Evropě.

Celková hodnota této zakázky, zahrnující uplatnění opcí, se může vyšplhat až na 500 mld. Kč, jde proto o jeden z největších „atomových“ tendrů na světě.

Kvalifikační dokumentaci si v určené lhůtě vyzvedlo 31 subjektů, žádost o účast ve veřejné zakázce finálně podaly tři z nich. „Můžeme potvrdit již mediálně oznámenou účast firem Atomstrojexport, Areva a Westinghouse,“ říká Michaela Chaloupková, ředitelka útvaru Nákup ČEZ, a. s. Ruský Atomstrojexport, který se přihlásil v konsorciu se Škodou Jaderné strojírenství a další ruskou firmou Hidropress, bude s velkou pravděpodobností nabízet bloky MIR-1200, jaké staví v Petrohradě a Voroněži a nabízí je i Finsku a Turecku. Podle prohlášení firmy učiněného v médiích počítá s objemem až 70 % subdodávek od českých firem a zároveň nabízí v Česku stavbu závodu na jaderné palivo. Americký Westinghouse deklaruje zájem postavit pro ČEZ reaktory AP 1000, jejichž dodávky nyní chystá do Číny a do USA. I on podle svého prohlášení nabízí spolupráci s českými firmami.

„Během několika dalších týdnů posoudíme, zda doručené žádosti splňují požadované kvalifikační předpoklady. S těmi dodavateli, kteří kvalifikaci splní, budeme dále jednat a hledat řešení nejlépe vyhovující potřebám zadavatele,“ vysvětluje Michaela Chaloupková. Vítěz soutěže bude znám koncem roku 2011.

Ladislav Kříž, Petr Holub



Intranet v roce tři

Listopad je měsícem intranetu. Stejně jako v minulých dvou letech i letos bude během něho představena řada novinek. Jednou z těch nejviditelnějších je možnost vložení vlastní fotografie do osobního profilu v telefonním seznamu.

Většina z nás to určitě uvítá, neboť doposud jsme často někomu volali nebo mailovali a ani nevěděli, jak dotyčný vypadá. Zároveň se tak opět přiblížujeme nejlepší praxi špičkových zahraničních intranetů. Souběžně se zavedením této funkce mohli zaměstnanci v lokalitách Plzeň, Praha, Děčín, Hradec Králové a Ostrava využít možnosti pořídít si průkazovou fotografii od profesionálního fotografa a následně ji umístit do intranetové aplikace. Z dlouhého výčtu dalších nových funkcí vyjímáme: úprava vzhledu ČEZ.TV, nová podoba Oranžové schránky, zobrazování pop-up oken při on-line rozhovorech (jejich zavírání nyní můžete sami ovlivňovat na svém počítači), vylepšení zobrazení fotogalerie u článků (nyní můžete plynule přecházet z jedné fotky na druhou), vyhledávání řízených dokumentů v ECM a další.

Návštěvnost stále roste

Také letos sledujeme v zájmu o intranet příznivý trend: za prvních deset měsíců vzrostla průměrná měsíční návštěvnost intranetu o 70 % ve srovnání se stejným obdobím loňského roku. Na intranet chodí denně průměrně 6500 uživatelů, zatímco v prvním roce provozu činil průměr necelé 3000. Sledovanost ČEZ.TV vzrostla do-

konce téměř o 100 %. Letos se na video-reportáže denně podívalo průměrně 500 uživatelů, před rokem jich byla sotva polovina. Roste také návštěvnost na stránkách dceřiných společností a některých elektráren – například návštěvnost stránek Temelína v letošním roce vzrostla o 84 %.

Higu vedou ČEZ Distribuční služby

Kromě statistik jsou důležitým zdrojem informací o úrovni našeho intranetu pravidelná hodnocení jeho uživatelů. K tomu účelu napomáhá Higa umožňující zaměstnancům ohodnotit na stupnici 1–5 stránky své společnosti/elektrárny, a to ve třech kategoriích: aktuálnost, přehlednost a užitečnost. Celkové pořadí je letos následující: 1. ČEZ Distribuční služby (průměrná známka 1,61), 2. ČEZ ICT Services (1,78), 3. Elektrárna Počeradý (1,96). V kategorii aktuálnosti zpráv jsou na 1. místě ČEZ Distribuční služby (1,56), následovány ČEZ ICT Services (1,84) a JE Temelín (1,98). Užitečnost byla nejlépe hodnocena v ČEZ Distribuční služby (1,53), ČEZ ICT Services (1,8) a ČEZ Zákaznické služby (1,98). V kategorii přehlednosti nejlepší známky dostaly ČEZ ICT Services (1,68), Elektrárna Počeradý (1,69) a ČEZ Distribuční služby (1,74).

Pavel Nováček

Temelín ukončil odstávku 1. bloku

Dne 21. října ve 4:18 byl připojen k rozvodné síti 1. blok Jaderné elektrárny Temelín. Tím byla po 81,28 dne ukončena odstávka pro výměnu části paliva v reaktoru. Odstávka byla plánována na 71 dnů, pro potíže s vyrovnáním turbogenerátoru však došlo k prodloužení o 10,28 dne. První blok byl krátkodobě odstaven ještě od soboty 7. do čtvrtka 12. listopadu. Důvodem bylo plánované vyvážení části turbogenerátoru po nedávné výměně některých jeho součástí, souvisejících se zvýšením výkonu.

Václav Brom

Dukovanům lidé věří

Agentura STEM provedla průzkum mezi 607 obyvateli staršími 18 let v obcích v pětikilometrovém okolí JE Dukovany. Cílem bylo zjistit vztah místních lidí jak přímo k JE Dukovany, tak k jaderné energetice obecně. Ukázalo se, že místní lidé vnímají dukovanskou elektrárnu velmi pozitivně. Toto hodnocení není přitom způsobeno „osobními zájmy“. Respondentů, kteří mají z elektrárny nějaký „osobní přínos“, byla méně než desetina. Základní podmínkou pro pozitivní hodnocení každé jaderné elektrárny je její bezpečnost. Bezpečnost Dukovan obhájí takřka 90 % obyvatel okolí elektrárny a neexistuje významnější skupina, která by měla většinově názor opačný. Za bezpečnou označují JE Dukovany i 70 % lidí, kteří si nepřejí další rozvoj jaderné energetiky u nás. Pro rozvoj jádra je 76 % lidí, téměř absolutní podporu má jaderná energetika mezi lidmi bydlícími v těsné blízkosti Dukovan (91 %).

V průzkumech provedených v rámci celé ČR v letech 2007 a 2008 vyjádřili občané jasný názor: měli bychom stát pevně na vlastních nohách, být v energetických zdrojích soběstační. Zkušenost z ledna roku 2009, kdy jsme jako předsedající země EU museli řešit nelehký problém s přerušením dodávek ruského plynu, tyto názory ještě posílila.

Václav Krejčí



Kolektivní vyjednávání završeno dohodou

Ve čtvrtek 29. října bylo kolektivní vyjednávání o Dodatku č. 6 ke kolektivní smlouvě ČEZ, a. s., úspěšně završeno dohodou zaměstnavatele a zástupců zaměstnanců. Dodatek je podepsán oběma stranami a bude účinný od 1. ledna 2010.

„Průběh kolektivního vyjednávání byl ovlivněn především snahou po zajištění stability zaměstnanců v budoucnosti, ale i momentální situací na trhu a očekávanými hospodářskými výsledky Skupiny ČEZ,“ poznamenala ředitelka divize personalistika ČEZ Hana Krbcová. Klíčovou změnou, která pro zaměstnance znamená jistotu do dalších let, je prodloužení platnosti stávající kolektivní smlouvy. Z původní platnosti do roku 2010 byla prodloužena až do roku 2014.

Dalším významným bodem dodatku je úprava mzdového nárůstu pro následující období. Podle původního znění kolektivní smlouvy mělo dojít k nárůstu tarifních mezd minimálně o 4,1 %. Vyjednávací týmy ale zvážily dopady hospodářské recese a výzvy, které má Skupina ČEZ před sebou při plnění akcionářů očekávaných hospodářských výsledků. Dohodly se proto, že v roce 2010 zůstane zachována stávající úroveň základních tarifních a smluvních mezd. V dalších letech se zaměstnavatel zavazuje k nárůstu

základních tarifních a smluvních mezd minimálně o výši inflace. Zároveň byl změněn způsob výpočtu Odměny za hospodářský výsledek, která se váže na plnění ukazatele EBITDA. „V roce 2010 a dalších letech tak budou tarifní zaměstnanci touto odměnou motivováni i v případě, že bude plnění EBITDA nižší než 100 %,“ vysvětlila Hana Krbcová. V rámci kolektivního vyjednávání dále zaměstnavatel přislíbil vyplatit zaměstnancům s tarifní mzdou ještě v roce 2009 jednorázovou mimořádnou odměnu za úspory dosažené v programu Efektivita. K dalším novinkám patří například placené volno pro zaměstnance vykonávající funkce na dětských táborech v rozsahu až tří týdnů v kalendářním roce.

Text Dodatku č. 6 bude zveřejněn na intranetu. Následně dojde i k publikování nového úplného znění kolektivní smlouvy, a to na intranetu v sekci ČEZ, a. s./Personalistika/Kolektivní smlouva a řídicí dokumenty.

Šárka Samková

ČEZ mezi špičkou utilit ve světě

ČEZ získal další prestižní ocenění za svůj výkon v roce 2009 – byl zařazen na 49. místo v žebříčku 250 nejvýkonnějších společností světa v oblasti utilit. Toto pořadí od roku 2000 pravidelně sestavuje Platts, celosvětový poskytovatel komplexních informací o energetickém sektoru. Platts dále analyzoval výkon společností podle jednotlivých regionů a konkrétních oblastí utilit. ČEZ se tak umístil na 8. místě mezi energetikami v regionu Evropa, Blízký východ a Afrika, na 9. místě žebříčku energetik celkově ve světě a podle výkonu byl zařazen na 25. místo sektoru utilit v regionu Evropa, Blízký východ a Afrika. Při hodnocení jsou brány v úvahu zejména parametry finanční výkonnosti společností. ČEZ tak úspěšně navázal na loňské umístění v této soutěži, kdy jako první firma ze střední Evropy získal prestižní titul Power Company of the Year.

Pavel Pošusta

Ucházíme se o německé společnosti

ČEZ podal nabídku na 100% podíl v německé společnosti GESO. Mezi její hlavní aktivity patří dodávky elektřiny, zemního plynu, vody, tepla a dalších souvisejících služeb podnikům a koncovým zákazníkům v okolí Drážďan. GESO ročně dodá 905 000 zákazníků 10,5 TWh elektřiny a 11,4 TWh plynu. Další nabídku jsme podali na akvizici 21,281% podílu v další německé společnosti ENSO Energie Sachsen Ost AG společnosti Vattenfall Europe AG. Předmětem podnikání ENSO jsou dodávky elektřiny, plynu a tepla. ENSO dodává elektřinu cca 400 000 zákazníkům a pro zhruba 95 000 zákazníků je dodavatelem zemního plynu. Více než 50 % společnosti ENSO vlastní firma GESO, o níž se také ucházíme. Případná akvizice obou společností by posílila naši pozici v oblasti, kde již spoluvlastníme společnost MIBRAG a která navazuje na distribuční území Skupiny ČEZ v ČR.

Eva Nováková



Deklarace o standardizaci dobíjení elektromobilů podepsána

Skupina ČEZ se připojila k iniciativě energetik sdružených v evropské asociaci EURELECTRIC o „standardizaci dobíjecí infrastruktury pro elektrická vozidla“. Návrh se týká konektorů pro dobíjení elektromobilů u budoucích dobíjecích stanic.

Deklaraci podepsalo 50 zástupců významných evropských distribučních a energetických společností včetně EDF, ENEL, RWE, E.ON a dalších. Touto deklarací se přistoupiší energetiky rozhodly započít celoevropskou diskuzi na téma unifikace dobíjecích stanic pro elektromobily v Evropě. Účastníci iniciativy se zavazují aplikovat schválená pravidla a technické parametry konektorů pro nové projekty dobíjecích stanic. Dalším krokem bude testování technologií dobíjení a pilotní projekty, které přinesou potřebné zkušenosti z reálného provozu. Následovat bude společné úsilí o oficiální standardizace částí dobíjecí infrastruktury standardem ISO a IEC.

Cílem deklarace, oficiálně předané místopředsedovi Evropské komise a komisaři pro dopravu Antoniu Tajanimu, je také získat politickou podporu Evropské komise. Ta pomůže nastavení pobídek, které podpoří výzkum technologií v této oblasti

a odstraní komerční překážky v zavádění elektromobilů do provozu. Po předání deklarace následovala prezentace vybraných elektromobilů a dobíjecích systémů v podání přítomných společností.

„Koncept elektromobility a projekty na výstavbu dobíjecích stanic vnímáme jako obrovskou příležitost pro zlepšení životního prostředí a kvality života zejména ve městech. Abychom budoucím elektromobilistům přinesli co nejvyšší komfort při dobíjení, logicky jsme uvažovali o jednotné podobě dobíjecích technologií. Z toho důvodu se nám iniciativa sdružení EURELECTRIC zdá jako dobrý základ, který zajistí jednotný postup v celé Evropě. Těžko si představit, že by zákazník chtěl elektroauto, u kterého by musel při každém dobíjení shánět jiný konektor,“ řekl Tomáš Chmelík, manažer projektu e-mobility ze společnosti ČEZ.

Martin Pavlíček

Albánská fakturace se učí od kolegů

Pomůžete nám se zavedením fixní platby ve vyúčtování spotřeby elektřiny, jako je zvykem v českém ČEZu? Zhruba takový dotaz přišel nedávno z Albánie do útvaru Fakturace ČEZ Zákaznické služby. A samozřejmě nezůstal bez odezvy.

Kolegy z albánské distribuční společnosti Operatori i Sistemit te Shpërdarjes Sh.A. (OSSH) následně navštívil Antonín Gryžboň, vedoucí odboru Fakturace Utility ČEZ Zákaznické služby, a pomohl jim prověřit a posoudit možnosti fakturace prodeje elektřiny podle standardů Skupiny ČEZ. V Albánii se nejprve seznámil se současnou praxí a technickým prostředím, v němž se fakturace zpracovává. Ukázalo se, že albánští kolegové směřují svou snahu správným směrem, protože doposud všechny podklady o zákaznících, smlouvách a elektroměrech tam vznikají pouze v papírové podobě a teprve následně se převádějí do fakturačního systému. Fakturace spotřeby elektřiny probíhá každý měsíc pro všechna odběrná místa. Na všech je proveden odečet elektroměru a poté se zavedením odečtu do informačního systému se vypočítá faktura.

Předání zkušeností zástupce ČEZ Zákaznické služby nejmladšímu zahraničnímu členu Skupiny – OSSH, která se stala naší součástí teprve letos v květnu, může práci albánských kolegů v mnohém usnadnit. „Byl jsem v Tiraně jen několik dní, ale i při této krátké pracovní výpomoci jsem našel řadu možností, jak vcelku jednoduchými úpravami provozovaného informačního systému zefektivnit fungování celého obchodního cyklu včetně zavedení požadované fixní platby. To může být výzvou a příležitostí také pro ostatní kolegy, kteří by mohli pomoci změnit stávající stav v albánské OSSH, a dostat tak celý obchodní cyklus do naší zažitých standardů Skupiny ČEZ,“ konstatoval Antonín Gryžboň.

Marta Ctiborová



ČEZ Distribuce získala ocenění Bezpečný podnik

Získáním prestižního ocenění ČEZ Distribuce, a. s., navázala na dlouholetou historii dvou předchůdců z řad REAS, Severočeské a Severomoravské energetiky, které toto ocenění obdržely v roce 1997 jako jedny z prvních.

Ocenění Bezpečný podnik převzal koncem října v Kaiserštejnském paláci v Praze z rukou ministra práce a sociálních věcí Petra Šimerky předseda představenstva a generální ředitel společnosti Josef Holub. Program Bezpečný podnik byl vyhlášen Ministerstvem práce a sociálních věcí ČR a Státním úřadem inspekce práce již v roce 1996, držiteli tohoto osvědčení je k letošku 53 firem. Ocenění se uděluje každý rok s platností po dobu tří let, a to podnikům, které splnily podmínky programu.

V čele týmu pro získání ocenění stál bezpečnostní ředitel ČEZ Distribuce, a. s., Jiří Koutecký, který řídil bezpečnost již v zaniklé Severočeské energetice a nám zodpověděl několik otázek.

Jaké byly hlavní cíle společnosti ČEZ Distribuce při získávání ocenění?

Tím nejdůležitějším bylo ověření kvality zavedeného integrovaného systému řízení Bezpečnost a ochrana zdraví při práci (BOZP) spolu s uplatňovanou kulturou bezpečnosti a navázání na tradici bývalých rozvodných společností. Dalším cílem bylo posílení celkové image společnosti jak u veřejnosti, tak u konkurenčních společností. Získáním oce-

nění Bezpečný podnik společnost potvrdila vysokou úroveň integrovaného řízení BOZP, požární ochrany i ochrany životního prostředí, a zařadila se tak v této oblasti mezi nejrespektovanější společnosti v ČR a Evropě. Splněním požadavků deklarovaných v tomto programu dala jasně najevo naplnění zásady o prioritě řízení bezpečnosti, která je nedílnou součástí řízení hlavního procesu – distribuce elektrické energie a dalších subprocessů uvnitř právního subjektu.

Co očekáváte od prověřeného systému řízení bezpečnosti a jeho následného uplatnění?

Ve sportovní terminologii je získání osvědčení pouhým začátkem běhu na dlouhou trať. Z ocenění máme upřímnou radost, zasloužil se o ně celý tým spolupracovníků. Výsledek jejich práce je o to cennější, že spousta úkolů a navazujících problémů, které program Bezpečný podnik přinesl, byla zvládnuta díky obrovskému nasazení s minimálním počtem pracovníků. Na ocenění, kterým byla nastavena pomyslná laťka, je třeba se dívat jako na závazek společnosti do budoucna, spočívající minimálně v setrvání na pozici dosažené úrovně řízení



Generální ředitel ČEZ Distribuce Josef Holub s oceněním

bezpečnosti. Vzhledem k tomu, že náš tým má soutěživého ducha, rádi bychom přidali nějaký ten centimetr navíc. Z praktického pohledu pak očekáváme vyšší soustředěnost na analýzu pracovních rizik jak uvnitř společnosti, tak u našich dodavatelů, kteří pracují na distribučním zařízení. Zde nás asi nejvíc tlačí bota. Nemůže nám být lhostejné, že se nám na našem zařízení s vysokým rizikem úrazu elektrickým proudem zraňují nebo dokonce přicházejí o život lidé, kteří podceňují pracovní riziko nedodržením bezpečnostních předpisů, případně provádějí práci nevhodně zvoleným pracovním postupem. V rámci celkové prevence a s ní související zpětné vazby očekáváme častější uplatňování a efektivnější vyhodnocení kontrolních mechanismů s následnou realizací účinných opatření.

Co pro vás bude tím pomyslným centimetrem v příštím roce?

Pokud bylo letos jedním z našich cílů získání tohoto ocenění, pak v roce následujícím musíme mít za cíl snížit za pomoci uplatnění nastaveného systému řízení BOZP počet úrazů při práci na distribučním zařízení. Prioritně nás zajímají počty úrazů a jejich zdravotní následky, ovšem důležitá je i otázka ekonomiky související s náklady na systémy sociálního zabezpečení, veřejných financí a v neposlední řadě i s náklady ve Skupině ČEZ.

Soňa Holingerová Hendrychová



Očkování zaměstnanců Skupiny ČEZ proti chřipce

Skupina ČEZ letos nabízí všem svým zaměstnancům zajištění a úhradu očkování proti sezonní chřipce, pracovníkům klíčových procesů navíc i proti chřipce pandemické.



Dalším důvodem (kromě podpory zdraví zaměstnanců) tohoto kroku je minimalizace ekonomických ztrát vlivem zvýšené absence v zaměstnání z důvodu nemoci. Zájem o očkování ve Skupině ČEZ projevil zhruba 40 % zaměstnanců (konkrétně 5014), což převýšilo prvotní odhad. Každoročně je přitom v ČR proti sezonní chřipce očkováno pouze 7–8 % obyvatel.

Vzhledem k velkému zájmu ze strany zaměstnanců a jejich dodatečným požadavkům na změny v přihlášení, koordinaci s dalšími druhy očkování (žloutenka, klíšťová encefalitida aj.), které se plánovaly v tomto období, bylo celé zajištění očkování organizačně velmi náročné a vyžadovalo úzkou spolupráci s jednotlivými vedoucími, samotnými zájemci o očkování a také s lékaři a distributory léčiv. Očkování bylo zahájeno v druhé polovině října.

Energetika je jako strategické odvětví průmyslu zahrnuta do kritické infrastruk-

tury z pohledu fungování státu. Součástí pandemického plánu naší společnosti je proto i zajištění vakcíny proti pandemické (prasečí či mexické) chřipce pro zaměstnance klíčových procesů. V této oblasti se zaměstnavatel řídí pokyny ministerstva zdravotnictví resp. nařízeními hlavního hygienika ČR. Pro ČR byla schválena a nakoupena chřipková vakcína Pademrix firmy GSK, kterou mají být očkováni i zaměstnanci Skupiny ČEZ.

Příznaky prasečí chřipky jsou podobné klasické chřipce, kterou prodělal nejspíše každý. Infekci obvykle doprovázejí horečky, bolesti v krku, kašel, celková únava, třas nebo bolesti hlavy a svalů. Někdy lze zaznamenat nutkání na zvracení, případně průjem.



Více informací najdete na adrese:
intranet.cez.cz/mojevyhody



DESATERO PRO ZDRAVÍ

jak se chránit na pracovišti před chřipkou



Pokud jste nemocní, nechoďte do práce, alespoň první 2–3 dny, kdy jste pro okolí nejvíce nebezpeční.



Často si myjte ruce vodou a mýdlem, a to alespoň 20 sekund, nebo použijte dezinfekční ubrousky.



Pravidelně si čistěte často používané předměty: telefon, klávesnici počítače.



Nedotýkejte se svého nosu, očí a úst, jsou vstupní branou infekce.



Při kašlání a kýchání si zakrývejte ústa nebo nos kapesníkem, poté si vždy umyjte ruce. Používejte jednorázové kapesníky.



Vyhýbejte se podání ruky nebo si vždy po fyzickém kontaktu umyjte ruce.



Pokud používáte při práci rukavice, umyjte si po jejich sundání ruce.



Věnujte pozornost zdravému životnímu stylu.



Držte si vzdálenost od kolegů nebo ostatních lidí alespoň 1,5 metru.



Společná setkání omezte na minimum. Využijte náhradní prostředky komunikace (telekonference, telefony, e-mail).

Program SAP ve Skupině ČEZ

Počátkem letošního roku byl zahájen Program SAP, a to na základě Konceptce rozvoje systému SAP, která byla schválena ve Skupině ČEZ právě před rokem. Nejedná se však o zcela nové ICT řešení, SAP je ve Skupině ČEZ postupně implementován již čtyři roky.

Posláním nového programu je zajistit koordinovanou realizaci konsolidačních a rozvojových projektů v oblasti SAP v souladu s aktualizovanou podnikatelskou strategií naší společnosti a se zaměřením na zlepšení efektivity podnikových operací na všech úrovních podnikání Skupiny ČEZ.

Na konci září 2009 byl řídicím výborem programu, složeným ze zástupců vrcholového managementu Skupiny ČEZ, schválen aktualizovaný rozsah a harmonogram programu. „Je pro nás klíčové, abychom měli navázána zřetelně pojmenovaná očekávání zákazníků ze Skupiny na konkrétní aktivity programu. Díky schválení cílů a dalších parametrů řídicím výborem máme nyní jasně definovaný směr a výstupy, které v programu musíme do konce roku 2010 doručit,“ říká Martin Řezáč, manažer programu SAP.

Mezi hlavní cíle programu pro stanovené období patří především vytvoření jednotné platformy v oblasti podnikového řízení (ERP), konsolidace obchodních systémů SAP, osamostatnění a rozvoj IT podpory procesů personalistiky, zlepšování dílčích funkcionalit pro oblast distribuce (TIS) a v neposlední řadě implementace SAP do nových či stávajících zahraničních akvizic.

Zákazník je pán

Současně byla také potvrzena nová organizační struktura programu, která respektuje pravidlo zákazníka a dodavatele. Zákazník, tedy vlastník dané oblasti na straně Skupiny ČEZ, definuje a koordinuje aktivity tak, aby ČEZ ICT Services jako dodavatel realizoval řešení přesně odpovídající požadavku zákazníka. „V programu SAP se v oblasti řízení ICT projektů jedná o významný posun, v rámci kterého se snažíme o kontinuální zlepšování ve schopnostech doručování našich projektů. Role zákazníka je pro nás zcela klíčová,“ potvrzuje přínos ve změně řízení Kamil Čermák, generální ředitel ČEZ ICT Services, odpovědný za dodávku řešení.

Organizační struktura je s ohledem na rozsah programu značně složitá a obsahuje



jak sdílené prvky, určené pro vzájemnou koordinaci aktivit napříč všemi projekty, tak týmy odpovědné za přímou definici a dodávku řešení v jednotlivých oblastech. Vrcholově je celý program řízen tzv. Hlavním týmem programu. Ostatní projektové platformy řeší konkrétní oblasti – například obchodní systémy, celopodnikový systém ERP, oblasti distribuce a personalistiky. Nedílnou součástí je tým infrastruktury, který odpovídá za průřezovou realizaci technologických úkolů. V programu je zařazena i oblast zahraničí, kam spadají veškeré rozvojové SAP projekty v našich zahraničních akvizicích.

První výsledky

Vybrané projekty v programu SAP již přinesly první výsledky. Některá dílčí řešení jsou již plně implementována, další ukončila své analytické fáze doručením tzv. cílových konceptů, tedy specifikací přesně popisujících následně realizované řešení. Na přelomu roku 2009 a 2010 se drtivá většina klíčových projektů programu posune z analytické do implementační fáze.

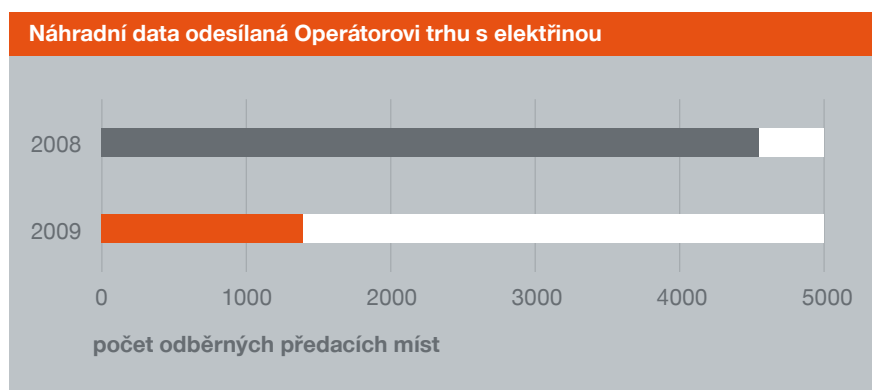
Jedním z kritických faktorů vedoucích k úspěšnému doručení řešení je efektivní řízení a komunikace. „V rámci řízení programu jsou prosazována taková pravidla, která kladou velký důraz na efektivní spolupráci mezi týmy reprezentujícími zákazníka, skupinami odpovědnými za technickou realizaci a dalšími prvky, které odpovídají za průřezové aktivity. Díky tomu se projektové řízení posouvá o významný krok dopředu,“ vysvětluje ředitelka projektové kanceláře ČEZ Martina Matoušková. „Vynaložené úsilí povede k vyšší spokojenosti uživatelů v podobě kvalitních ICT řešení, správně podporujících veškeré procesy.“

Program SAP

- integruje přes 30 projektů
- investice za roky 2009–2010 přesahuje 900 mil. Kč
- na jednotlivých řešeních se aktivně podílí přes 500 členů týmů z ČEZ a integrovaných dceřiných společností

Optimalizace správy dat v ČEZ Měření

V polovině loňského roku byl ukončen projekt Optimalizace odboru Správa dat, zahájený v souladu se zvyšováním efektivity Skupiny ČEZ. Po více než roce je příležitost zhodnotit, zda provedené změny přispěly k dlouhodobým cílům nastaveným před startem projektu.



Odbor Správa dat byl již v minulosti tvořen na základě procesního uspořádání, ale jednotlivé procesy byly ukotveny a vykonávány v rámci regionů. V oblasti odečtových systémů se historicky využívalo deset různých regionálních systémů pro sběr a zpracování naměřených dat průběhových a neprůběhových měřidel.

Nově upravená organizační struktura optimalizuje funkční a procesní řízení a vytváří podmínky pro další zlepšování dílčích procesů. Provedená optimalizace pomohla nastavit dostatečné kapacity výkonných pracovníků při očekávaném dynamickém nárůstu činností v oblasti zpracování dat průběhových měřidel a pozvolnému nárůstu činností v oblasti zpracování dat neprůběhových měřidel. K dalším cílům projektu patřilo zejména zvýšení efektivity a kvality prováděných služeb, zvýšení pružnosti při zavádění změn, zlepšení ekonomických ukazatelů a lepší implementace změn legislativy včetně změn požadavků na kvalitu sběru, zpracování a předávání dat.

Celá změna byla provedena za plného provozu, během kterého se podařilo udržet vysokou kvalitu prováděných činností bez negativních dopadů na subjekty uvnitř Skupiny nebo subjekty externí – např. Operátora trhu s elektřinou (OTE).

V rámci projektu byly také optimalizovány systémy pro sběr a zpracování na-

měřených dat. Podařilo se nastavit centrální řešení a vybudovat jednotný systém MyAvis pro sběr dat neprůběhových měřidel a systém Converge pro sběr dat průběhových měřidel s dálkovou komunikací. Interně byly zpřísněny dané legislativní požadavky v parametrech čas a kvalita dat v rámci odesílání dat do prostředí OTE. Byla vyčleněna skupina pracovníků, kteří se starají o top odběrná místa, jež mají největší vliv na výpočet odchylek a bilancí u OTE. Optimalizace procesů a provedená organizační opatření nám přináší příznivé výsledky i v roce 2009, kdy pokračuje trend snižování počtu pozdě předaných dat na OTE. Celkový počet pochybení zatím klesl v meziročním porovnání s rokem 2008 o více než 30 %.

Dalším ambiciózním cílem je postupné snižování počtu náhradních dat odesílaných na OTE a snížení celkového počtu reklamací zákazníků. Tento úkol se v tomto roce daří vlivem vysokého pracovního úsilí plnit s předstihem. Počty náhradních hodnot se zatím pohybují na hranici 30 % objemu loňského roku (viz graf). Předpokládáme celkový meziroční pokles o 50 % oproti roku 2008. Důležitým cílem roku 2009 je i další zrychlení a zkvalitnění předávání dat do systému SAP pro fakturaci našich zákazníků.

Padesát miliard eur do nízkoemisních technologií

V současné době se v rámci Evropské unie do výzkumu nízkoemisních energetických technologií ročně investuje okolo 3 mld. eur. Evropská komise v rámci iniciativy Investice do vývoje nízkoemisních energetických technologií přichází s apelem na veřejnou správu, podniky i výzkumné instituce, aby v příštích deseti letech tuto sumu bezmála ztrojnásobily, a v sektoru energetického vývoje tak bylo proinvestováno o 50 mld. eur více.

Evropská komise chce prostřednictvím nových nízkoemisních energetických řešení najít cestu, jak dosáhnout klimatických cílů stanovených do roku 2020, zajistit bezpečné zdroje energie pro Evropu a dosáhnout konkurenceschopnosti evropských ekonomik. Tato výzva k vyšší podpoře vědy a výzkumu je dalším krokem v Evropském strategickém plánu pro energetické technologie (SET Plán), který je tzv. technologickým pilířem evropské energetické politiky a politiky ochrany životního prostředí a klimatu. V době ekonomické krize pochopitelně není překvapením, že nedílným pozitivním efektem z této iniciativy má být i oživení průmyslového sektoru a vytvoření nových pracovních míst – podle odhadů Evropské komise až 650 000.

V rámci tzv. cestovní mapy byly identifikovány klíčové oblasti se silným potenciálem v EU: větrná a sluneční energie, elektrické rozvodné sítě, bioenergie, technologie ukládání uhlíku (CCS) a udržitelné jaderné technologie. Další iniciativa pro „chytrá města“ má přinést energeticky efektivní řešení až pro 30 pilotních měst, následovaných hromadným komerčním rozšířením „chytrých technologií“.

Realizace tohoto plánu je nicméně zatím nejistá, protože větší část financí bude muset být pokryta z národních rozpočtů a privátních zdrojů, což v současné ekonomické situaci může narazit na zásadní obtíže.

Lucie Horová

Smart Grids – inteligentní distribuční síť 21. století

Chceme se stát lídrem v oblasti Smart Grids ve střední a jihovýchodní Evropě

Mezi aktivity, které mají Skupině ČEZ pomoci posílit pozici lídra v regionu, patří projekt Smart Grids, jehož úkolem je zajistit rozvoj tzv. chytrých sítí. Pojdme se tedy podívat, co se pod tímto pojmem skrývá, jakou máme v této oblasti strategii a jak jsme daleko s realizací pilotních projektů.

Na distribuční soustavu budou v budoucnu kladeny stále vyšší požadavky, co se týče začlenění nových prvků, jako jsou obnovitelné zdroje, decentralní výroba, elektromobilita apod., což vyvolává požadavky na hledání nových řešení v oblasti technologií a komunikací. To je úkolem Smart Grids, jednoho ze čtyř dílčích projektů FutureMotion – nového projektu, který Skupina ČEZ vyhlásila v letošním roce jako součást iniciativy Inovace, jež se stala čtvrtým pilířem našeho strategického chrámu. FutureMotion pokrývá čtyři strategické směry. Jeho prostřednictvím se chceme jako lídr energetiky ve střední a jihovýchodní Evropě zaměřit na systematickou podporu vědy, výzkumu a zavádění nových na-

začlenění nové inteligentní technologie do distribuční soustavy a umožní jejich vzájemné propojení a obousměrnou komunikaci se zákazníkem. Adaptace na tyto nové podmínky přináší zásadní změny do fungování a podnikání energetických firem. I když jde o dlouhodobý proces, je pro udržení se na špičce trhu s elektřinou nutné včas reagovat na nové podmínky a trendy. A to si Skupina ČEZ velmi dobře uvědomuje.

Co umožňují chytré sítě?

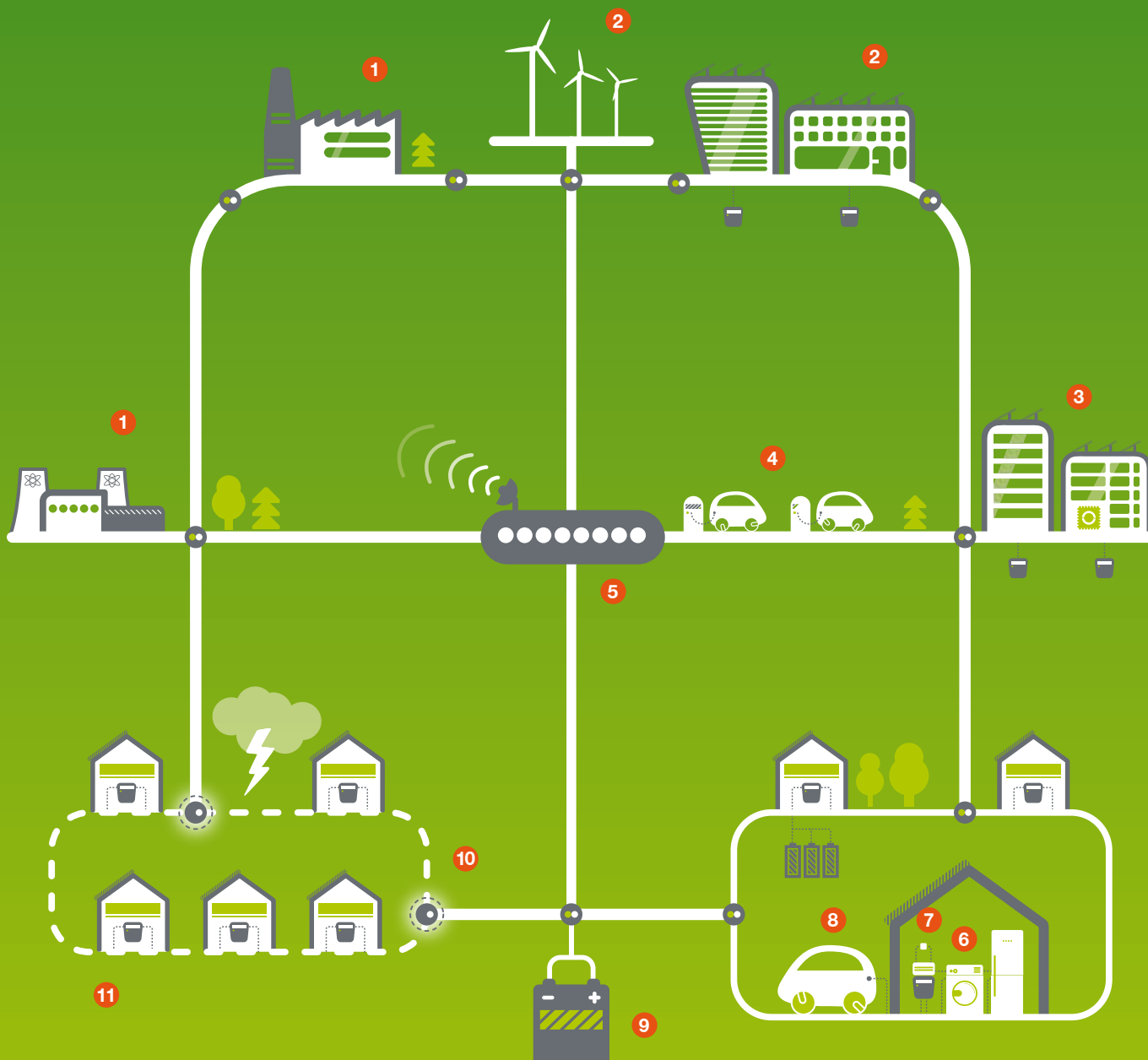
Smart Grids představují v porovnání s tradičními sítěmi inteligentní a otevřený systém, který dovolí efektivní kombinování elektrické energie z tradičních a alterna-



Očekávání ohledně Smart Grids je velké, zejména co se týče úspor energie

dějných technologií. Také s jeho pomocí doplníme tradiční energetiky o nový pilíř – decentralizovanou výrobu, rozšíříme možnosti zákazníků rozhodovat o způsobu využití energií a budeme podporovat rozvoj v oblasti elektromobility. Aby všechny tyto strategické směry mohly být postupně naplněny, přichází jako integrační článek právě projekt Smart Grids, který postupně

ktivních zdrojů. Chytré sítě jsou schopny samy reagovat na hrozící přetížení a přesměrovat tok elektřiny tak, aby předešly možným výpadkům. „To je při současném boomu decentralizované výroby menších výkonů, jako jsou např. fotovoltaické či větrné elektrárny, pro zajištění stability chodu sítě naprostá nutnost,“ říká ředitel útvaru rozvoj (ČEZ, a. s.) Jiří Feist. Smart Grids



CÍLOVÝ STAV SMART GRIDS

- 1. Velkokapacitní elektrárny**
- 2. Alternativní zdroje energie** (větrné farmy, solární panely – elektřina z obnovitelných zdrojů slouží k vyrovnání poptávky a nabídky v síti)
- 3. Kogenerační jednotka v místě spotřeby energie**
- 4. Elektromobil** (infrastruktura veřejných dobijecích stanic)
- 5. Automatizované kontrolní centrum** (ovládá síť na základě informací ze sítě získaných v reálném čase)
- 6. Smart Home** (automatické zapojování a odpojování spotřebičů k distribuční soustavě, možnost odložit spotřebu elektrické energie mimo špičku odběru elektřiny)
- 7. Smart Meter** (instalace měřidel umožní obousměrný přenos informací a začlenění zákaznických elektrických zařízení přímo do sítě)
- 8. Elektromobil** (může sloužit i jako akumulátor energie – nabíjení umožňuje vyrovnávání sítě tak, že se z připojených baterií uskladní energie zpětně odčerpá)
- 9. Skladování energie** (elektřina vyrobená v době nižší spotřeby může být uložena v bateriích a spotřebována ve špičce)
- 10. Dálkové ovladače a senzory** (detekují kolísání a poruchy v distribuční soustavě a mohou automaticky izolovat postižené části)
- 11. Izolovaná část distribuční sítě** (minimalizace možných poruch a výpadků díky možnosti flexibilně přesměrovat tok elektřiny, a izolovat tak postižené místo)



Instalace Smart Meter je základem pro rozvoj konceptu Smart Home

také dokážou monitorovat děj a technický stav sítě a řešit poruchy i eventuální výpadky. V reálném čase také zvládnou komunikovat se zákazníkem a optimalizovat jeho spotřebu s přihlédnutím k ceně i životnímu prostředí.

Nové služby pro zákazníka

Očekávání zákazníků ohledně projektu Smart Grids je oprávněně velké, zejména co se týče úspor energie, zlepšení služeb, odběratelského komfortu a informovanos-

ti. Tyto parametry v budoucnu zajistí projekt tzv. chytrých elektroměrů pod názvem Smart Meter. V praxi jde o instalaci inteligentní měřicí jednotky u zákazníka, která je schopná zajistit oboustrannou dálkovou komunikaci mezi dodavatelem a odběrním místem a kontinuálně měřit průtok elektřiny. V současnosti se vyúčtování odběru elektřiny provádí jednou ročně, a zákazník tak nemá k dispozici aktuální informace o spotřebě, na jejichž základě by ji mohl průběžně ovlivňovat. Smart Meter však na

internetovém portálu zákazníkovi nabídne údaje o denní a hodinové spotřebě a ten na základě těchto dat bude moci optimalizovat svou spotřebu. Distributor může následně připojenému zákazníkovi poskytovat služby typu Audit spotřeby energie a jiné. Na rozdíl od současných systémů hromadného dálkového ovládání HDO bude možné v rámci Smart Meter on-line spínat spotřebu podle různých tarifů v různé denní době nebo podle smluvních podmínek. Detailní znalost spotřeby každého klienta následně povede k vytvoření nové struktury a logiky tarifů podobných těm, které dnes známe např. z oblasti mobilního telefonování.

Chytrá domácnost

Instalace Smart Meter je základem pro rozvoj konceptu Smart Home – chytrá domácnost. Díky němu dokážou chytré spotřebiče v budoucnu komunikovat s inteligentním elektroměrem. Distributor tak získá možnost podle aktuálních informací ze sítě ovlivňovat na dálku odběr těchto chytrých spotřebičů, a tím vyhlazovat špičky v odběru elektrické energie. To ve finále povede k zefektivnění provozu distribuční sítě a k finančním úsporám. Role zákazníka se změní ve vztah distributor–zákazník a dostane se na úroveň vzájemně komunikujících a kooperujících rovnocenných partnerů. A co víc! Z nejednoho zákazníka se stane i výrobce, který bude energii, vyrobenou z obnovitelných zdrojů, např. fotovoltaiky, dodávat do sítě.

V konceptu Smart Home se počítá i s uplatněním elektromobilu, jehož vývoj a zavádění do provozu Skupina ČEZ aktivně podporuje a který nepochybně zanedlouho nabídne zákazníkům i energetickým společnostem zajímavé možnosti využití. Jednou z nich je i vyrovnávání di-

HLAVNÍ CHARAKTERISTIKY SMART GRIDS

Výroba



Smart Grids umožňují vyšší míru zapojení alternativních zdrojů energie a efektivně je kombinují s tradičními zdroji.

Distribuce



Smart Grids rozpoznají přetížení distribuční sítě (DS) a přesměrováním toku energie snižují přetížení a předchází výpadku. Monitorují děj a technický stav DS, řeší poruchy a výpadky a dávají podněty k obnově DS.

Zákazník



Smart Grids komunikují se zákazníkem v reálném čase a optimalizují jeho spotřebu s přihlédnutím k ceně a životnímu prostředí.

agramu spotřeby jako baterie pro skladování elektřiny. V praxi to bude vypadat tak, že v době, kdy je elektřiny v síti dostatek a proud je levnější, bude elektromobil dobíjen, a naopak v období energetické špičky bude elektřinu do sítě dodávat. Tím nejen že ušetří svému majiteli peníze, ale ještě pomůže stabilizovat distribuční síť.

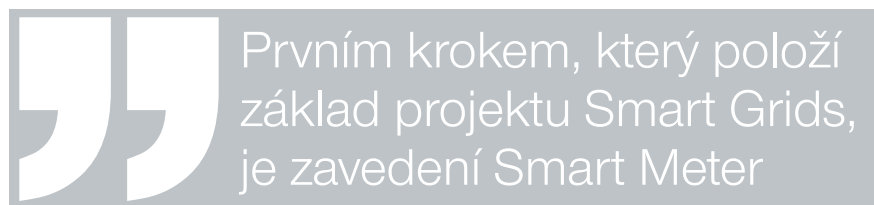
Energetický svět zatím vyčkává

Zavádění nových technologií s sebou samozřejmě vždy přináší i nové nejistoty a rizika. Největší neznámou v oblasti chytrých sítí je zatím neexistence kompletního vzorového Smart Grids systému kdekoli ve světě. Většina utilit tak dosud vyčkává na výsledky jeho zavedení v předních světových energetických společnostech, a to především

i s vědomím, že výsledky v této oblasti budou zřejmě ne po měsících, ale po letech, jednoznačně zvolila druhou možnost.

Spouštíme pilotní projekty

V oblasti Smart Grids Skupina ČEZ vytváří strategii na příštích 30 let. Její součástí je podle ředitele útvaru rozvoj distribuce (ČEZ, a. s.) Milana Špatenky definice a zasazení Smart Grids do prostředí společnosti, identifikace klíčových oblastí, funkcionalit, komponent a obchodních příležitostí v rámci Skupiny a odpovídající business case. „Abychom si mohli vyzkoušet, jak projekt Smart Grids funguje před tím, než bude plošně zaveden, spustili jsme první fázi pilotního projektu pod názvem Smart Region,“ informuje Milan Špatenka



z důvodu nejistoty ohledně velikosti nutných investic. Prozatím byly proto zaváděny (např. v Itálii a Skandinávii) jen dílčí projekty, nejčastěji jde právě o instalaci Smart Meter. Problémem Smart Grids jsou také zatím neexistující unifikovaná technologická řešení a potenciálně nákladné sladění s již existujícími systémy. Jedná se zejména o spolehlivou IT podporu – v této oblasti bude muset dojít k největším změnám a úpravám. V případě projektu Smart Grids se jedná o víceletou komplexní záležitost, ve které nejde jen o namontování nejrůznějších komponentů do sítě, ale i o těsnou spolupráci mnoha partnerů, jejichž implementační kroky na sebe budou muset přesně navazovat. Aby se tak mohlo stát, je nutné postupně připravit legislativu, zajistit odpovídající regulační podporu návratnosti investic, která je v současnosti nedostatečná, a také se napojit na fondy EU. A to je běh na dlouhou trať. Energetické společnosti dnes však mají jen dvě možnosti: buď mohou v případě zavádění nových technologií vyčkávat, nebo se této přelomové výzvy v energetice chopit jako perspektivní příležitosti a i přes možné komplikace a zdlouhavost se do ní naplno zapojit. Skupina ČEZ

a pokračuje: „Nejdříve jsme si jasně stanovili kritéria pro výběr tří vhodných lokalit pro pilotní projekty. Vytípané lokality nyní posuzujeme ve vazbě na ostatní programy FutureMotion.“

Samotný projekt Smart Region je rozdělen na dvě části. Jeho prvním krokem, který položí základ projektu Smart Grids, je zavedení Smart Meter, tedy „chytrých elektroměrů“. U odběratelů ve vybraných lokalitách jich má být v letech 2010–2013 instalováno celkem 40 000. V rámci druhého kroku projektu Smart Region zůstanou dvě z vybraných lokalit na úrovni inteligentních měřidel a pouze v jedné bude vybudován kompletní vzorový systém Smart Grids. Do konce roku 2015 zde budou zavedeny nejpokročilejší distribuční technologie a inteligentní monitorovací prvky, proběhne automatické regulování provozu distribuční sítě v návaznosti na připojování decentralizované výroby a dojde k nalezení kvalitní komunikační technologie mezi jednotlivými prvky instalované distribuční sítě. Současně podle něj bude probíhat testování a hodnocení pilotních projektů, budování know-how a definování požadavků na úpravu legislativního prostředí.

Hlavní přínosy Smart Grids

Skupina ČEZ

- efektivní kombinování elektrické energie z tradičních a alternativních zdrojů (zejména obnovitelné zdroje)
- úspora nákladů díky detekci a zaměření potenciálního problému v distribuční soustavě před jeho vznikem, rychlejší obnově sítě a efektivnějšímu využívání aktiv
- nové obchodní příležitosti, např. obchodování s energií na spotovém trhu

Zákazníci

- zvýšení informovanosti o využití elektrické energie a možnosti zefektivnit spotřebitelské návyky a náklady
- snížení délky výpadků a přerušení dodávek elektrické energie
- lepší integrace obnovitelných zdrojů do distribuční soustavy
- lepší dostupnost elektrické energie v místech s omezenou kapacitou stávající distribuční soustavy
- integrace chytrých spotřebičů

Společnost

- zkvalitnění životního prostředí díky lepšímu využití stávajících zdrojů elektrické energie a většímu zapojení alternativních zdrojů
- schopnost lépe uspokojit růst spotřeby elektrické energie ve společnosti
- podpora inovací a obchodních příležitostí na poli Smart Grids technologií

Hlavní přínosy Smart Meter

Skupina ČEZ

- dálkové zapínání skupin spotřebičů
- úspory na netechnických ztrátách
- přesné informace o chování jednotlivých zákaznických segmentů, což v ideálním případě povede ke zkvalitnění služeb

Zákazníci

- přesnější a detailnější informace o spotřebě elektrické energie a možnosti úspor nákladů
- možnost nastavit si optimální harmonogramy spotřeby podle svých potřeb
- základ pro Smart Home koncept a integraci chytrých domácích spotřebičů
- zkvalitnění služeb

Studenti nemají zájem o technické obory

Skupina ČEZ bude v nejbližších letech potřebovat stovky odborníků pro nové projekty doma i v zahraničí, zvláště pro výstavbu i obsluhu nových paroplynových zdrojů a jaderných bloků. Nové zaměstnance potřebuje i pro své omlazení, jen letos může do starobního důchodu odejít až 200 zaměstnanců. Mladá krev je třeba i v oblasti distribuce elektřiny.



Skupina ČEZ tak i v době hospodářské recese vytváří významný počet nových pracovních příležitostí. Zájem mladých lidí o technické obory je ale celosvětově malý. V ČR by mohlo v následujících deseti letech chybět až 7000 pracovníků. Snižuje se počet absolventů i studentů technických oborů, nepříznivý je i demografický vývoj.

Skupina ČEZ provedla mezi studenty kvantitativní průzkumy, aby zjistila jejich vztah k energetice a jejich preference při volbě pracovního uplatnění. Z odpovědí vyplývá, že energetika se z pohledu atraktivity odvětví řadí až za IT, výrobu a automobilový průmysl. Zatímco vysokoškoláci uvažují o jednotlivých odvětvích podle možnosti práce s moderními technologiemi a teprve pak podle kariérového růstu a odměny, středoškoláci se zaměřují hlavně na výši mzdy a až potom na druh práce. Při výběru zaměstnavatele jsou pro vysokoškoláky důležité možnosti vzdělávání a rozvoje, možnosti kreativní a inovativní práce či práce s moderními technologiemi. Preferují jasné přidělování úkolů, práci v týmu s koučem a chtějí řešit komplexní technické úkoly. Netouží po manažerských

pozicích, nýbrž spíše po odborné kariéře. Středoškoláci naopak preferují práci s týmem, kde mohou zadávat práci ostatním.

Kvalitativní průzkum proběhl formou hloubkových rozhovorů na 11 středních a vysokých školách technického směru. Vyplynuly z nich rozdílnosti. Studenti SŠ nechtějí hned po škole pracovat, ale cestovat nebo dále studovat. V případě zájmu o studium na vysoké škole většinou míří mimo svůj dosavadní technický obor. Pokud středoškoláci nastupují do zaměstnání, často je to mimo jejich odbornost. Vysokoškoláci mají k technickému oboru silný vztah, chtějí v něm pracovat v praxi a něco dokázat. Středoškoláci chtějí pracovat s počítačem a mezi lidmi, vysokoškoláci se chtějí odborně uplatnit, pracovat s technologiemi a samostatně. Všichni studenti nechtějí časově náročnou práci nebo práci pod stresem a nejsou ochotni práci obětovat své soukromí, rodinu, osobní zájmy. Na základě výsledků těchto průzkumů připravuje Skupina ČEZ novou formu své prezentace pro studenty. Jejím cílem bude motivovat studenty ke studiu energetiky a představit se jim jako atraktivní zaměstnavatel první volby.

Nová stipendia pro budoucí operátory

V úterý 6. října byly na centrále ČEZ v Praze slavnostně podepsány smlouvy s pěti vysokoškolskými studenty, účastníky nového stipendijního programu Skupiny ČEZ pro magistersko-inženýrský stupeň vzdělání. „Jde o rozšíření stipendijního programu, který jsme v minulých dvou letech testovali na JE Dukovany pro bakalářský stupeň vzdělání. Během let 2008 a 2009 se ho zúčastnilo celkem šest stipendistů,“ vysvětluje Kiril Ribarov, ředitel útvaru rozvoj lidských zdrojů ČEZ, a. s. „Zjistili jsme ale, že studenti mají mnohem větší zájem o inženýrsko-magisterský stupeň. Rozhodli jsme se proto letos spustit pilotní verzi tohoto stipendijního programu.“ Zapojilo se do něj pět vysokoškolských studentů ze 4. a 5. ročníků ZČU Plzeň, VŠCHT Praha, ČVUT Praha a VUT Brno. Jejich předpokládaný nástup do ČEZ proběhne v rozmezí let 2010–2011, kdy budou zařazeni do následných školení pro operátory sekundárních okruhů jaderných elektráren (čtyři studenti na ETE, jeden na EDU). Výše stipendia činí od 4000 do 7000 Kč měsíčně podle dosaženého studijního průměru.

Ze stipendijní smlouvy plynou i další významné výhody:

- podpora studenta odborným garantem po celou dobu studia,
- umožnění realizace povinné praxe v rámci oboru,
- přístup k informacím potřebným ke zpracování diplomové práce včetně odborných konzultací,
- nabídka pracovního uplatnění v oboru a žádané pozici v oblasti jaderné energetiky a jejich studijních oborů,
- nástup na pracovní pozici bez zkušební doby a garance zaměstnání po dobu 4–5 let od ukončení studia,
- výplata stipendia po celých 12 měsících včetně prázdnin.

Olga Jánská



Naše principy bez hranic

Jsme jeden tým, We are one team, Suntem o echipa, Ние сме един екип, Jesteśmy jednym zespołem... Různé jazyky, stejný význam. A jeden ze sedmi principů firemní kultury, jež tvoří základ našeho chrámu. Představují pro nás hodnoty, které jsou společné pro nás všechny, ať už pocházíme z kterékoli země patřící do Skupiny ČEZ. Protože tvoříme jeden tým.

Naše principy byly během letošního roku představeny v zahraničních akvizicích Skupiny ČEZ v Bulharsku, Rumunsku a Polsku a stejně tak i v zahraničních obchodních kancelářích. Svědčí o tom i následující fotografie.



1. Zaměstnanci v Rumunsku hlasují pro své kolegy, kteří nejlépe reprezentují jednotlivé principy
2. Bulharsko: zaměstnanci staví z principů symbolický most, který propojí zákaznické centrum se zákazníky
3. Jízdní kolo s ikonami principů jako 1. cena v soutěži pro zaměstnance v Polsku
4. Kolegové v Polsku natáčeli na téma Naše principy krátké filmové spoty
5. Různé země, různé jazyky, stejné principy...



Daniel Jiříčka

Náš hlavní úkol? Obnova zdrojů

Kdo se někdy pustil do jakékoli stavby, tuší, jaké nervy a komplikace to obnáší. Čím větší dílo, tím složitější jsou i problémy a boj o dodržení tří priorit – harmonogramu, rozpočtu a kvality. Daniel Jiříčka, generální ředitel ŠKODA PRAHA Invest, o tom ví své. Jeho společnost je totiž generálním dodavatelem i projektantem obnovy a výstavby tuzemských zdrojů Skupiny ČEZ. A ta je v plném proudu.

Vznikala ŠKODA PRAHA Invest jako jedna ze společností Skupiny ČEZ v roce 2005 už s tím, že jí primárně bude svěřen úkol obnovy a výstavby našich tuzemských elektráren?

Ano. Nejprve jsme ale předpokládali, že budeme zejména obchodně-koordinační organizací a budeme využívat služeb mateřské společnosti ŠKODA PRAHA a jiných útvarů. Další vývoj ukázal, že je potřeba ŠKODA PRAHA Invest rozvíjet jako komplexního generálního dodavatele se všemi odbornostmi. Naopak hospodaření ŠKODA PRAHA svědčilo o nutnosti vyčlenit činnosti, které nepřinášely dostatečný zisk.

Proto tedy transformace?

Ano, proto jsme v letech 2007 a 2008 provedli transformaci obou společností – ŠKODA PRAHA a ŠKODA PRAHA Invest. V tomto procesu ŠKODA PRAHA Invest získala zejména projektantské a realizační kapacity spolu s dalšími odbornostmi, kte-

ky náš nákup zajistí prostřednictvím výběrových řízení dodavatele. Pak nastupují realizační projektové útvary v řádu několika desítek specialistů, kteří na místě řídí a koordinují stavbu. A máme dnes i zhruba padesátičlenný tým kontrolorů kvality, kteří zodpovídají za celkovou technickou kontrolu díla, a dále tým, který zajistí uvedení do provozu již zkompletovaných zdrojů. To je stručně abeceda naší činnosti, od A až do Z jsme generálním dodavatelem. Bez ohledu na to, že na každé obnově či výstavbě nového zdroje figurují desítky či stovky dodavatelů a subdodavatelů, hlavní zodpovědnost je na nás. Je proto naší prioritou dodržet časový harmonogram, rozpočet a kvalitu díla.

Kde je rozhraní mezi vámi a divizí investice ČEZ?

Stručně řečeno, divize investice společnosti ČEZ je naším zákazníkem a odběratelem, my dodavatelem. Samozřejmě od prv-



V první etapě obnovy ETU II jsme se hodně poučili

ré samozřejmě dále rozvíjela. Nyní je naše společnost, která čítá přes 500 kvalifikovaných odborníků, jak generální projektant, tak generální dodavatel obnovy a výstavby zdrojů ve Skupině ČEZ. Ze ŠKODA PRAHA jsme vytvořili obchodní společnost.

Co v kostce obnáší role generálního projektanta i dodavatele?

Naše úloha začíná už v projekci, útvaru aktuálně se zhruba 170 kvalifikovanými odborníky, kde vytváříme celkový projekt elektrárny. Následně se elektrárna podle ucelených technologických částí rozdělí do tzv. obchodních balíčků a pro tyto balíč-

ních okamžiků záměru úzce a každodenně spolupracujeme a na vlastní stavbě je řada mechanismů, jako například kontrolní dny, kdy na místě řešíme problémy. Jsem rád, že z obou stran je snaha komunikovat co nejotevřeněji a problémy bezodkladně řešit. Myslím, že i díky tomu se nám daří dosahovat efektivních výsledků.

Nyní k vašim velkým úkolům – zřejmě nejdále jste s obnovou tušimické elektrárny, konkrétně čtyř bloků po 200 MW...

Ano, Tušimice jsou prvním projektem a právě na něm jsme nastavovali naši spoluprá-



ci jak se společností ČEZ a jejími útvary, tak s našimi dodavateli. Je to zároveň první velká investiční akce tohoto druhu v ČR po více než deseti letech, takže jsme tyto vazby museli budovat často od nuly. Komplikace na blocích 23 a 24 ukázaly, že schopnost dodavatelů zpočátku neodpovídala našim ambiciózním očekáváním

nám přístup vedení elektrárny a součinnost všech provozních zaměstnanců. Ještě před zahájením obnovy Tušimic jsme rekonstrukci konzultovali s odborníky z finské firmy Enprima. Jejich vyjádření znělo, že se nikdy tak složité retrofity nevejdou do pevného termínu ani do pevného rozpočtu. Rozpočet držíme, a co se týče harmono-



Obnovené tušimické bloky 23 a 24 jsou již připravené vyrábět elektřinu

a nastavenému harmonogramu. Nicméně jsem přesvědčen, že aktuální stav komplexní obnovy tušimické elektrárny je úspěchem v podmínkách tohoto „zrodu“. Bloky 23 a 24 již prošly komplexním vyzkoušením a jsou schopné dodávat elektřinu do sítě. Na prvních dvou blocích jsme se hodně poučili.

Tušimice jsou specifické tím, že jsou testem pro vás i všechny dodavatele. Jsou ještě něčím zvláštní?

Obnova tamní elektrárny je přinejmenším velmi specifická tím, že ji provádíme při souběžném provozu dvou bloků. Nestavíme ji na zelené louce, což by bylo v mnoha ohledech jednodušší.

V čem je to komplikovanější?

Tušimický projekt probíhá cestou výměny starého výrobního zařízení za nové ve stávajících objektech elektrárny, a to za paralelní výroby ve druhých dvou blocích. Celý projekt jsme museli začít tím, že jsme nejdříve bloky a návazné technologie oddělili a vytvořili podmínky, aby vyrábějící bloky mohly nadále fungovat. To vše se odehrává na poměrně malém prostoru. Pomáhá

gramu, věřím, že v polovině roku 2011 budou celé Tušimice běžet na plný výkon.

Tušimice jsou organicky i organizačně úzce propojené s Pruněrovem...

Také pruněrovskou elektrárnu čeká komplexní obnova, a to tří bloků po 250 MW, a podobně jako v Tušimicích výrazné zvýšení účinnosti a snížení emisí. Jsme ve fázi projektové přípravy, naší velkou výhodou zde budou zkušenosti z tušimické obnovy.

Souběžně s tím ale už stavíte nový uhelný zdroj v Ledvicích.

Ano, výstavba nového zdroje v Ledvicích, prvního nadkritického bloku v ČR o výkonu 660 MW, probíhá již téměř rok a z našeho pohledu velmi úspěšně. Je to jen zdánlivě stavba na zelené louce. Museli jsme řadu technologických provozů zrušit a přemístit jinam, a připravit tak v areálu elektrárny prostor pro nový blok. Vyrostly zde již schodišťové věže kotelny, což mimochodem se 145 m bude nejvyšší budova v ČR, běží práce na strojovně, na stavbě chladicí věže a na dalších technologických zařízeních. Nový zdroj má být hotov koncem roku 2012.

ŠKODA PRAHA Invest s.r.o. / ŠKODA PRAHA a.s.

ŠKODA PRAHA Invest, člen Skupiny ČEZ, působí v oblasti projektování, inženýringu a komplexních dodávek energetických celků (klasických a jaderných elektráren, paroplynových cyklů). Je generálním dodavatelem nejvýznamnějšího českého elektrárenského projektu současnosti: obnovy výrobní kapacity Skupiny ČEZ v ČR (komplexní obnova Elektrárny Tušimice II, Elektrárny Pruněrov II, výstavba nových zdrojů v Elektrárně Ledvice a Elektrárně Počeradý). Na těchto projektech vykonává zejména činnosti projekční, řídí stavbu, koordinuje dodavatele, provádí technickou kontrolu a řídí proces uvádění do provozu. Rovněž působí na jaderných elektrárnách jako dodavatel projektů modernizace a zvyšování výkonu.

Společnost byla založena v roce 2005. Od té doby cíleně buduje svůj odborný tým, mj. též převedením týmu odborných pracovníků ze ŠKODA PRAHA na začátku roku 2008. Tým ŠKODA PRAHA Invest aktuálně tvoří 511 zaměstnanců.

ŠKODA PRAHA Invest ve svém podnikání navazuje na tradici, know-how a značku společnosti ŠKODA PRAHA. Ta za 56 let své existence vyprojektovala a dodala do 25 zemí světa více než stovku energetických celků s celkovým výkonem cca 38 000 MW. ŠKODA PRAHA byla mimo jiné generálním dodavatelem technologie primárního a sekundárního okruhu bloků jaderných elektráren v Temelíně a Dukovanech.

ŠKODA PRAHA se od začátku roku 2008 zaměřuje zejména na rozvoj projektů, v souladu s obchodní a akviziční strategií Skupiny ČEZ, a dodávky náhradních dílů, technické pomoci, rekonstrukce a oprav energetických bloků. Rovněž – s využitím svých znalostí a know-how – tvoří obchodní podporu pro ŠKODA PRAHA Invest.

Olga Dvorceká

Kromě uhelných elektráren se v portfoliu Skupiny objeví poprvé i paroplynové zdroje, ten první v Počeradech. Kdy se tady začne „kopat“?

Kopat se už začalo, jde zatím o drobné přeložky a úpravy, hlavní činnost na stavbě nového paroplynového bloku o výkonu 841 MW začne v příštím roce. Pro Počerady máme již zajištěny dodávky rozhodujících technologických celků – plynové turbíny, parní turbíny a spalínového kotle – a v rychlém sledu pokračují další práce tak, abychom dodrželi termín dokončení březem 2013. Po Počeradech chceme Skupině nabídnout další realizace v oblasti paroplynu v Mělníku a Skawině.

Skupina ČEZ plánuje výstavbu dalších paroplynových zdrojů v zahraničí. Využijete zkušenosti z Počerad i na těchto projektech?

Určitě, jsme připraveni. Hodně jsme se naučili. Vše závisí na dohodě se zákazníkem. Například ale smlouvy, které jsme uzavřeli na rozhodující obchodní balíčky počeradské elektrárny, umožňují dodávky dalších technologických zařízení pro jiné projekty

Tuším, že výčet projektů vaší společnosti ještě není úplný...

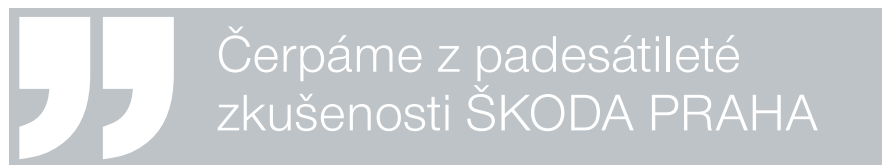
Máte pravdu, v Jaderné elektrárně Dukovany jsme dodavatelem úspěšně probíhajícího projektu, který má za cíl zvýšit výkon čtyř tamních bloků. Dílčí projekty realizujeme také v Temelíně či na slovenských jaderných elektrárnách.

Dnešní doba přináší stále větší nároky na odbourání emisí CO₂, jinak řečeno na výstavbu obnovitelných zdrojů. Máte podobné projekty?

Pro Skupinu ČEZ pracujeme na našem prvním projektu tohoto druhu – do konce roku postavíme dvě větrné elektrárny o výkonu 2,5 MW ve Věžnici na Vysočině. Získané zkušenosti máme zájem uplatnit v dalších projektech obnovitelných zdrojů.

Je až zarážející, že disponujete týmem pěti stovek odborníků, když český trh včetně Skupiny neustále naráží na nedostatek technicky vzdělaných specialistů...

Má na tom velký podíl naše personální práce, ze které mám velmi dobrý pocit. Měli



včetně těch zahraničních. Toto jsou mimo jiné výhody vztahu se silným a úspěšným partnerem, jakým Skupina ČEZ bezesporu je.

Vy sám jste v nejrůznějších pozicích v „dresu“ ŠKODA PRAHA participoval na výstavbě Temelína. Jak vidíte nyní možnost zapojení ŠKODA PRAHA Invest do rozšíření Temelína, případně Dukovan?

Chceme se na těchto projektech každopádně podílet, máme k tomu dobře připravený a kvalifikovaný personál. Chtěli bychom navázat na roli a zkušenosti ŠKODA PRAHA, která byla na obou českých jaderných elektrárnách generálním dodavatelem technologie. Rádi bychom nabídli naše know-how vítězi tendru. Pro tohoto generálního dodavatele pak chceme hrát nezastupitelnou roli dodavatele technologie mimo jaderného ostrova.

jsme i štěstí – mohli jsme stavět na odbornících, fundovaných energetických, kteří do ŠKODA PRAHA Invest v rámci transformace přešli ze ŠKODA PRAHA. Tvoří zhruba jednu třetinu stávajícího týmu. Pozitivní je, že ačkoli se ŠKODA PRAHA potýkala v minulosti s ne vždy úspěšnými projekty, podařilo se zde udržet jádro odborníků. Zpětně viděno jsou negativa vyvážena tím, že ŠKODA PRAHA pro nás byla důležitým zdrojem odborníků. Daří se nám také získávat mladé absolventy na základě spolupráce s vysokými školami i zkušené odborníky z trhu, pro které jsme zajímaví zejména projektovou náplní. Za vysokou úroveň kvalifikovaného personálu nepochybně vděčíme i tomu, že jsme již integraní součástí Skupiny ČEZ a ta se mezi odborníky těší velké prestiži. Jinak řečeno, pro naše zaměstnance je ČEZ tvrdý a náročný zákazník, zároveň však vysoce oceňovaný partner.



Daniel Jiříčka

Vzdělání

- České vysoké učení technické (ČVUT) v Praze, obor Ekonomika a řízení elektrotechniky a energetiky
- ČVUT, Masarykův ústav vyšších studií – manažerská studia
- JEPIC v Tokiu – vzdělávací kurz v oblasti energetiky

Kariéra

- ŠKODA PRAHA a.s. – technik řízení montáží technologických částí na Jaderné elektrárně Temelín (1990–1995)
- asistent ředitele divize Temelín (1995–1996)
- náměstek ředitele divize Temelín (1996–2002)
- AL INVEST Břidličná, a.s. – ředitel divize (2002–2005)
- ŠKODA PRAHA a.s. – místopředseda představenstva (2005–dosud) a generální ředitel (2007–dosud)
- ŠKODA PRAHA Invest s.r.o.
- jednatel a generální ředitel (2005–dosud)

Rodina

manželka Ivana, dcera Renata (20), syn Jakub (17)

Hobby

rodina, sport, kultura



Ceny silové elektřiny budou nižší

Skupina ČEZ již zkraje listopadu zveřejnila ceníky silové elektřiny pro tarifní zákazníky na rok 2010. Domácnostem se cena za silovou elektřinu sníží o 15,3 %.

„Díky poklesu cen elektřiny na velkoobchodním trhu jsme pro naše tarifní zákazníky mohli letos levně nakoupit elektřinu na celý příští rok. Po letech zdražování elektřiny vyvolaného neustálým růstem cen na propojeném evropském trhu konečně můžeme nabídnout zlevnění,“ řekl Martin Roman.

Silová elektřina ale do celkové ceny elektřiny přispívá jen zhruba polovinou. Celková výše úspor tak bude závislá na součtu plateb za silovou elektřinu a za regulované služby, které definitivně stanovuje Energetický regulační úřad vždy koncem roku. Podle signálů je zřejmé, že regulované platby meziročně vzrostou a budou do jisté míry eliminovat pokles cen silové elektřiny. Důvodem je zejména velký růst příspěvku na obnovitelné zdroje.

Pro zákazníky ČEZ z řad domácností poklesne cena ve všech tarifech v průměru o 15,3 %. U nejrozšířenějšího tarifu Standard (přes 2 miliony zákazníků – domácnosti, které používají elektřinu jen ke svícení a provozu elektrospotřebičů, bez topení a ohřevu vody) klesne cena z le-

tošních 1,776 Kč/kWh na 1,455 Kč/kWh (tj. pokles o 18,1 %), stálá měsíční složka ceny zůstává na úrovni 40 Kč. To je nejméně z dodavatelů elektřiny na českém trhu.

Zákazníci, kteří si zkraje letošního roku zafixovali cenu silové elektřiny pro rok 2010 na úrovni slevy 15 %, tedy nakonec nevydělají ani neprodělají. Tuto výhodu totiž smazal pokles kurzu koruny. „Je nutné připomenout specifikum trhu s elektrickou energií, tedy že elektřina se i v České republice obchoduje v eurech. Výsledná cena silové elektřiny je tak ovlivňována nejen cenou silové elektřiny na burze, ale i aktuálně platným kurzem koruny vůči euru. Zákazníci, kteří zvolili fixní produkt, si tedy kromě ceny elektřiny fixovali i kurz české koruny k euru. Ten se však v průběhu roku nadále vyvíjel a ovlivňoval jednotlivé tranše nákupů. Kdyby kurz koruny zůstal na stejné úrovni jako na začátku roku, zákazníci, kteří zvolili fixní produkt, by na svém rozhodnutí vydělali. Posilující koruna však takové správné rozhodnutí eliminovala,“ vysvětlil Alan Svoboda, obchodní ředitel ČEZ.

ČEZ uzavřel dohodu s Dalkií

ČEZ uzavřel s Dalkií ČR smlouvu na koupi 85 % akcií ve společnosti Dalkia Ústí nad Labem za cenu přepočtenou na 100% podíl 6,3 mld. Kč a tvořenou pevným a variabilním komponentem. Společnost Dalkia Ústí nad Labem zahrnuje zejména Tepelárnu Trmice a zhruba 20% podíl v Tepelném hospodářství Ústí nad Labem. Zároveň ČEZ získá 15% podíl v samotné Dalkii ČR za cenu 3,6 mld. Kč, rovněž tvořenou pevnou a variabilní složkou.

ČEZ nabude podíl v Dalkii Ústí nad Labem postupně, nejdříve bude převedeno 85 %. Součástí ujednání je i opce na zbývající 15% podíl, ale stejně tak může za určitých podmínek získat 85% podíl Dalkia zpět. Obě opce souvisejí se zájmem obou stran na bezproblémové kontinuitě činnosti v Ústí nad Labem a budoucím vývoji dalších jednání o potenciálních majetkových transakcích. Samotné dokončení sjednaných akvizic se očekává v následujících měsících po jejich odsouhlasení ze strany příslušných soustředných orgánů.

ČEZ touto akvizicí naplňuje své dlouhodobé zájmy v oblasti teplárenství. Konkrétně v lokalitě Ústí nad Labem ČEZ již vlastní společnosti Martia a PPC Úžín. Nyní budeme moci optimalizovat své záměry v tomto městě ve spolupráci s jeho představiteli, a to s ohledem na zabezpečení dlouhodobých dodávek tepla ve vztahu k ekologii a ceně tepla. ČEZ bude jednoznačně snižovat své celkové emise v Ústeckém kraji.

Pro zlepšení životního prostředí v Ústeckém kraji dělá Skupina ČEZ maximum – modernizuje elektrárny a staví nové zdroje s vysokou účinností, takže výsledné emise budou hluboko pod limity stanovenými Evropskou unií. Dosáhne jich přitom ještě před rokem 2015, po kterém vstupují v platnost nové emisní limity.

Eva Nováková



Spotřebitele učíme šetřit v nové soutěži

Skupina ČEZ navázala na úspěšnou roadshow Posviťte si na úspory a připravila novou a atraktivní soutěž. Všichni odběratelé elektřiny, kteří se chovají hospodárně a šetří energii ve své domácnosti, mohou každý den vyhrát jednu elektrokoloběžku a na závěr i LCD televizor.

Soutěž běží od 2. listopadu na internetu na stránkách www.posvittesinauspory.cz a v deseti českých a moravských regionálních rádiích. Jejím cílem je naučit spotřebitele efektivně spravovat své výdaje za energie. Zájemci, kteří se chtějí do soutěže zapojit, se musejí zaregistrovat na www.posvittesinauspory.cz. Tam nejprve zaznamenají, jakým způsobem doma šetří energii, například používáním úsporných žárovek, správným nastavením lednice či třeba vypínáním přístrojů ve stand-by režimu. Pak už stačí vyplnit jednoduchý kvíz a kontaktní údaje.

Na webové stránce jsou zobrazeny aktuální počty domácností, které se do soutěže přihlásily a prozradily, jakým způsobem doma s energiemi hospodaří. Zároveň jsou zde k dispozici odkazy na Energetického rádce, kde nechybějí informace, jak ještě lépe šetřit energií. K dispozici tam jsou také kalkulátory spotřeby nebo úspornosti různých elektrospotřebičů. Pro toho, kdo zatím přesně neví, jakým způsobem šetřit energií, navíc poběží v rádiích pořady Jak na to..., které podrobně představí různé možnosti energetických úspor.

Následně se budou rozdávat ceny. Každý pracovní den od 23. listopadu do 18. prosince bude ve všech soutěžních re-

gionech vyhlášen jeden výherce elektrokoloběžky. Výhru získá vždy stý účastník soutěže, který zároveň umožní radiohlídce z místního rádia kontrolu úsporných opatření ve své domácnosti. Kromě toho se na drobný dárek mohou těšit i ti, kdo budou mít štěstí a v ulicích svého města potkají radiohlídku místního rádia s letáčky kampaně Posviťte si na úspory. Hlídky denně ve městech rozdají na 40 úsporných žárovek Philips.

Poslední den soutěže získá deset soutěžících, jeden z každého regionu, hlavní výhru, LCD televizor Philips. Výherce bude vylosován z účastníků přihlášených na internetu, kde všichni po své registraci obdrží speciální heslo. Vylosovaný vítěz bude muset zodpovědět poslední soutěžní otázku a v případě správné odpovědi bude výhra jeho.

„Naším záměrem je připomenout odběratelům energií, že Skupina ČEZ i jako dodavatel elektřiny myslí na úspory a motivací k nižší spotřebě se snaží pomoci domácnostem i přírodě. Věřím, že soutěž potěší jak samotné výherce, tak všechny ostatní, kteří díky ní ušetří, a zvítězí tak nad vysokou spotřebou elektřiny ve své domácnosti,“ uvedl Milan Mika, ředitel marketingu ČEZ Prodej.

Jak se bude technicky rozvíjet call centrum?

Kamil Čermák

předseda představenstva a generální ředitel ČEZ ICT Services



Naše call centrum, které provozují ČEZ Zákaznické služby, získalo nedávno v Birminghamu prestižní evropské ocenění. ČEZ ICT Services je

integrátorem jeho technologií a architektury, takže je pro nás zajímavé znát názor na jeho další rozvoj. Jaký další vývoj v oblasti tohoto důležitého zákaznického kanálu očekáváte?

Karel Beneš

vedoucí oddělení analytika, ČEZ Zákaznické služby



Jsme hrdí na to, že se call centru Skupiny ČEZ podařilo tohoto historického úspěchu dosáhnout, a je to pro nás důkazem, že se ubíráme správnou cestou. Veškerou na-

ši činnost děláme s ohledem na spokojenost a potřeby zákazníka a tímto směrem chceme rozvíjet i technologii. Nemůžeme pouze udržovat současný standard, ale musíme být připraveni i na požadavky těch, kteří se zákazník Skupiny ČEZ stávají a stanou. Proto se již dnes, kromě programu SAP, bavíme o chatu se zákazníkem, SMS komunikaci, rozšíření tzv. selfcare aplikací nebo webcollaboration, což je interaktivní pomoc zákazníkovi, pokud něco hledá na našem webu. V interních oblastech, na kterých s námi ČEZ ICT Services též spolupracuje, to bude především zjednodušení aplikace pro hodnocení hovorů a optimalizace přidělování interakcí na operátory.

Příště se Karel Beneš zeptá Tomáše Sedláčka, ředitele úseku Doprávní služby, ČEZ Správa majetku



Miroslav Veverka

Místo zahrádky vinohrad

Od jara do podzimu tráví strojník hodonínské elektrárny většinu volného času na vinohradu. Réva potřebuje péči. A je jí jedno, že vinař má třeba zrovna po noční. V létě, když je potřeba postříkat hrozny proti škůdcům, přijde z noční, a místo aby šel spát, sedne na traktor, namíchá postřik a jede na vinici. Teď už jsou ale hrozny sklizené, šťáva vylisována a ve velkých demižonech ve sklepě rodinného domu v Čejkovicích probíhá tajuplný proces její proměny ve víno.

K vinařství měl Miroslav Veverka blízko od mala. Rodiče měli vinici a on na ní musel spolu se třemi bratry pomáhat. „Tehdy to ale pro mě byla spíš taková protivná povinnost,“ přiznává. Že se v dospělosti bude dříně na vinici věnovat rád, ho tehdy nenapadlo. Jeho další směřování nemělo s vínem nic společného – vyučil se zámečnickem pro stroje a zařízení a po vyučení začal pracovat v hodonínské elektrárně. Po půl roce mu přišel povolávací rozkaz.

Takový malý vinař

Po vojně začal ve volném čase zase pomáhat tátovi s vinicí a najednou ho to docela bavilo. Pak se oženil, začal stavět dům a vrhl se do pěstování vína sám. „Družstvo tu vysazovalo obrovské plochy vinic, o které se jim neměl kdo starat – tak jsem si vzal asi 1000 keřů do pronájmu,“ vypráví. Víno ale tehdy ještě nevyráběl – prodával jen hrozny. „Byl to pro mě přivýdělek při

nepřemýšlel. „S tím, co mám, by se uživit nedalo. Musel bych mít mnohem větší plochy vinic – jako můj bratr Libor, jenž je vinařem na plný úvazek,“ říká. „Je s tím ale spojena spousta další práce: každá odrůda se musí poslat na rozbor na Českou potravinářskou inspekci; když se sbírají hrozny, musí u toho být komisař, který změří cukernatost hroznů, a dát na to razítko...“ popisuje náležitosti vinařského podnikání. Ani jako „hobbyvinař“ ale není Miroslav Veverka tak úplně mimo dohled úřadů. „Po vstupu do Evropské unie přibylo papírování – musel jsem si v Oblekovicích u Znojma zaregistrovat vinici, pokud bych to neudělal, pěstoval bych víno protizákonně,“ říká.

Historie se opakuje

S prací na vinohradu mu, když je potřeba, vypomáhají i manželka a dvě dcery. „Starší je 21 a studuje pedagogickou fakultu

„Vino vyrábí jen pro svou potřebu. O podnikání v této oblasti nikdy nepřemýšlel“

stavbě rodinného domu,“ vysvětluje. Skutečný vinař se z něj stal až poté, co dostal dům, v něm si udělal nezbytný vinný sklep a od tety si pronajal vinohrad. „Bratr pak také prodával vinohrad, tak jsem ho koupil a nakonec jsem si vysadil ještě svůj,“ říká. Dnes má necelý půlhektar vinice, na které roste 2000 keřů. „V podstatě je to jen taková malá zahrádečka,“ směje se Miroslav Veverka.

Víno vyrábí jen pro svou potřebu a pro kamarády. O podnikání v této oblasti nikdy

v Brně, mladší je v 8. třídě a zatím mění plány – tvrdí, že půjde na vinařskou, ale nedávno zase řekla, že by chtěla studovat fotografii,“ usmívá se Miroslav Veverka. Jak dodává, holky se do práce na vinici nehrnou právě s nadšením. „Já je ještě podráždím tím, když jim říkám, že je to pro ně vlastně skvělé – místo aby musely platit peníze za fitko, můžou si zadarmo zacvičit na vinici,“ směje se. „Třeba k tomu časem dojdou, tak jako já,“ krčí s úsměvem rameny.

Hledáte odpověď? Zeptáme se za vás...

Opět jsme vybrali několik z vašich otázek, které zasiláte do intranetové Oranžové schránky. A jak už se stalo tradicí, odpovídají na ně ti nejpopovolanější z popovolaných.



? Pokud dočerpám celý zůstatek osobního účtu formou Flexi Passů a v letošním roce jsem čerpala i dovolenou z osobního účtu, sčítají se tyto částky a čerpání nad 20 000 Kč mi bude daněno? Například čerpání dovolené z osobního účtu ve výši 12 000 Kč + dočerpání formou Flexi Passů v hodnotě 16 000 Kč...

! Dle platné legislativy (zák. 586/1992 Sb., o daních z příjmů ve znění pozdějších předpisů, § 6, bod 9, písm. d) je od daně osvobozena „v úhrnu nejvýše částka 20 000 Kč za kalendářní rok“ poskytnutá zaměstnavatelem nepeněžným plněním zaměstnanci na rekreace včetně zájezdů. Vzhledem k tomu, že zůstatek osobního účtu dočerpáváte letos a zároveň jste již v letošním roce čerpala dovolenou, částky se sčítají. Podle vámi uvedeného příkladu to znamená 12 000 Kč již čerpaná dovolená + 16 000 Kč Flexi Passy = 28 000 Kč čerpání osobního účtu v roce 2009. Při volbě poukázek Flexi Pass pro dočerpání zůstatku osobního účtu je možné si zvolit ze dvou typů poukázek: 1. do 20 000 Kč poukázky s možností úhrady rekreace (k již čerpaným 12 000 Kč za zájezd tedy v uvedeném případě poukázky v hodnotě 8000 Kč) a 2. nad 20 000 Kč (v uvedeném případě tedy zbylých 8000 Kč) poukázky bez možnosti úhrady rekreace. V tomto případě nedochází k žádnému odvodu daně a pojistného. Po-

kud ale k již čerpaným 12 000 Kč za zájezd čerpáte celý zůstatek osobního účtu pouze formou poukázek s možností úhrady rekreace ve výši 16 000 Kč, tj. celkem čerpání osobního účtu 28 000 Kč v kalendářním roce, dojde z částky nad 20 000 Kč (tj. 8000 Kč) k odvodu daně a pojistného. Bližší informace k čerpání osobního účtu naleznete na intranetu: záložka „personalistika“ > zaměstnanecké výhody, sociální oblast > osobní účty, nebo záložka „moje výhody“ > benefity > osobní účty.

Eva Krulišová, útvar odměňování a benefity, divize personalistika, ČEZ, a. s.

? Jen jsem tak zabrousil na nabídku mobilních telefonů pro zaměstnance a nestačil jsem se divit, jak je nabídka „zkrouhnutá“ na pouhé dva telefony, navíc značky Nokia, na které já osobně nejsem zvyklý. Zatím mě to nepálí, jelikož telefon budu měnit až za rok, ale zajímá mě, proč je to tak.

! Z důvodu výpadku dodávek mobilních telefonů na straně Telefóniky O2 Czech Republic, a. s., je v současné době nabídka koncových mobilních zařízení menší než obvykle. Naše společnost udělá vše pro to, aby tento stav netrval dlouho a nabídka byla opět rozšířena na svou standardní podobu. Omlouváme se za případné problémy.

Jakub Drastík, ČEZ ICT Services

? Zajímalo by mě, proč není v telefonním seznamu uvedena budova (areál), ve které má kontaktní osoba kancelář a číslo dveří. Usnadnilo by to mnoha lidem pátrání, kde dotyčného najde. Přitom kolonka tam k tomu uvedena je. Ve starém telefonním seznamu tato informace bývala napsaná.

! Veškerá data v telefonním seznamu se importují z databáze SAPu. Je pravda, že mne samotnou po letech používání telefonního seznamu vaše připomínka zaskočila. Zkusím zjistit, zda je možné tato data doplnit. Půjde to samozřejmě v případě, že je tato informace i v SAPu. Každopádně váš dotaz není vůbec od věci. Děkuji za připomínku.

Hana Boušková, administrátor intranetu, útvar vnitřní komunikace, ČEZ, a. s.

Své dotazy posílejte do
Oranžové schránky
na intranetu Skupiny ČEZ

Rada Zelené energie vyhlašuje nové zelené granty

Příhlášky do letošního řízení o přidělení grantů na projekty rozvoje obnovitelných zdrojů energie mohou uchazeči podávat do konce roku 2009. Vítězné projekty vybere Rada Zelené energie počátkem roku 2010.



Grantové řízení běží již počtvrté. Dosud získalo finanční podporu 47 projektů v celkové hodnotě více než 19 mil. Kč.

„Zelený desetník“ od Skupiny ČEZ
Pravidla pro udělení grantů se ani letos nemění. Finanční dar je v rámci projektu Zelená energie poskytován ze zvláštního fondu, který Skupina ČEZ vytvořila na podporu využívání obnovitelných zdrojů. O rozdělení prostředků rozhoduje Rada Zelené energie. Odběrateli Zelené energie se mohou stát zákazníci Skupiny ČEZ na celém území ČR. Tito zákazníci připlácejí 10 haléřů za kilowatthodinu k běžné ceně elektřiny podle zvoleného produktu. Druhý „zelený desetník“ přidává za každou kilowatthodinu do fondu Skupina ČEZ.

O Zelenou energii je zájem

V roce 2009 se k Zelené energii přihlásilo 1988 zákazníků, z toho 1864 domácností, 98 maloodběratelů z řad podniků a 26 velkoodběratelů. Od roku 2005 dodnes celkový počet odběratelů Zelené energie narostl téměř šestkrát. Odběrem Zelené energie vyjadřují zákazníci Skupiny ČEZ svou odpovědnost k životnímu prostředí a podporu ekologickým aktivitám. Množství zákazníků odebírajících Zelenou energii symbolizuje stejný počet sazenic jedlí,

dubů, jasanů a javorů, které Skupina ČEZ vysadila v Lese Zelené energie v pojizerské krajině na Jablonecku.

V roce 2009 shromáždí Fond odběrem 27,8 GWh elektřiny celkovou částku 5,6 mil. Kč, která bude rozdělena formou grantového řízení na realizaci nových projektů v roce 2010. I když současná ekonomická recese doprovázená přechodným snížením spotřeby elektřiny především u velkoodběratelů vedla i k meziročnímu snížení celkového odběru Zelené energie, počet odběratelů Zelené energie rok od roku roste.

Složení Rady Zelené energie

V současné době jsou členy Rady Zelené energie Josef Tlustý, vedoucí katedry elektroenergetiky FEL ČVUT (předseda Rady), Libor Ambrozek, předseda Českého svazu ochránců přírody, Čestmír Klos, redaktor týdeníku Euro, Martin Cmíral, ČEZ, a. s., Jindřich Horáček, vedoucí správy CHKO Český les, a Roman Portužák, který je pověřen řízením odboru elektroenergetiky Ministerstva průmyslu a obchodu ČR.



Více na
www.zelenaenergie.cz

Podzimní setkání zaměstnanců ČEZ Distribuční služby

V průběhu měsíců září a října se několik stovek zaměstnanců napříč jednotlivými úseky i stupni řízení ČEZ Distribuční služby, s. r. o., zúčastnilo šesti zajímavých setkání. Byla to výborná příležitost, jak se vzájemně informovat o nejdůležitějších aktivitách společnosti, ale také jak lépe poznat a pochopit procesy sesterských společností – ČEZ Distribuce a ČEZ Zákaznické služby. Bonusem pak byly prezentace dodavatelských firem včetně praktických ukázek zařízení.

Sérii odstartovalo setkání středního managementu. Hodnotily se na něm proběhlé organizační změny ve společnosti, hospodářské výsledky a nechyběly ani informace z oblasti lidských zdrojů, BOZP a práva. Pozvání na akci přijali zástupci společnosti ČEZ Zákaznické služby, a tak výstupem setkání byla i oboustranná zpětná vazba a lepší pochopení procesů na jedné či druhé straně. V rámci týmové práce pak padaly náměty, které jednoznačně přispějí k lepšímu nastavení rozhraní mezi oběma společnostmi.

Na ně pak navázalo pět setkání techniků a montérů, zástupců jednotlivých pracovišť, s vedením společnosti. Hosty setkání byli tentokrát zástupci společnosti ČEZ Distribuce – oddělení standardy a samozřejmě nechyběl prostor pro diskuzi a vzájemný dialog.

Velká část programu setkání patřila dodavatelům, konkrétně firmám ABB, SIEMENS, KAMAT a Vid ELSTROEM, které si pro zaměstnance ČEZ Distribučních služeb připravily nejen odborné prezentace, ale i praktické ukázky zařízení. Touto aktivitou reagovalo vedení společnosti na poptávku po možnosti seznamování s novou technikou a zařízeními, kterou zaznamenali na červnových pracovních setkáních se zaměstnanci.

Renata Skupníková

Tvůrci největší evropské odečtové centrály

Tým Converge, vítězové CEO Award 2009

Letošní Cenu generálního ředitele (CEO Award) získal meziútvárový tým Converge, který vytvořil nový systém sběru a zpracování dat u nejvýznamnějších obchodních partnerů Skupiny ČEZ. Jde o unikátní řešení, rozsahem největší v Evropě.

Converge je systém pro sběr, zpracování a předávání dat z průběhového měření předávacích míst, průmyslových odběrů a ostatních zákazníků s významnou spotřebou. Je to systém, který datově zpracovává 60 % z objemu odběrů a 100 % objemů dodávek elektrické energie Skupiny ČEZ. Vzniklo tak unikátní řešení největší evropské odečtové centrály, což potvrzuje i článek zveřejněný v mezinárodně uznávaném časopise Metering International (www.metering.com). „Celý systém se navíc vyznačuje vysokou provozní spolehlivostí – všechny kritické komponenty jsou zdvojeny, aby byla při jejich výpadku zajištěna kontinuita chodu,“ vysvětluje Petr Mervart, člen týmu a „v civilu“ vedoucí oddělení Správa dat průběhového měření ze společnosti ČEZ Měření.

Projekt se i přes počáteční zdržení při dodávce a konfiguraci infrastruktury podařilo dokončit v řádném termínu a realizace si nevyžádala žádné dodatečné neplánované náklady. Harmonizované



Generální ředitel Martin Roman a Jiří Kudrnáč, ředitel divize distribuce ČEZ, pozvali 20. října tým na slavnostní oběd. Setkání na pražském Vyšehradě se zúčastnilo osm z jedenácti členů týmu

centrální řešení umožní další rozšiřování systému v následujících letech s minimálními investičními náklady podle aktuálního počtu měřicích souprav v návaznosti na změny legislativy.

Úspory a efektivita

Nasazením nového centrálního řešení bylo dosaženo nižších nákladů na údržbu a provoz systému. „Přechod na novou telekomunikační technologii s využitím datových volání přinesl další úspory v nákladech na vlastní datová spojení a také vyšší přímou odečtenost jednotlivých měřicích bodů,“ říká Petr Mervart. „Sjednocení všech nastavení a procesů probíhajících v systému přináší i zvýšení efektivity v oblasti vlastní práce v systému, a umožňuje tak zvládat narůstající počet průběhových měřidel s dálkovou komunikací.“ O vyšší efektivitě se dá hovořit i ve všech případech provádění změn v systému z legislativních či jiných důvodů nebo při pravidelných upgradech systému.



Tým Converge

- 1 **Martin Michek**
vedoucí projektu a koordinátor týmu (ČEZ Měření)
- 2 **Petr Kašpárek**
koordinace technologických vazeb (ČEZ Měření)
- 3 **Marek Kubenka**
zajištění základních metodik řešení (ČEZ Měření)
- 4 **Helena Fuxová**
zajištění technologické infrastruktury (ČEZ ICT Services)
- 5 **Vladimír Julius**
zajištění komunikační infrastruktury (ČEZ ICT Services)
- 6 **Ivan Pokorný**
zajištění distribučních vazeb (ČEZ Distribuce)
- 7 **Josef Richtř**
specifikace a zajištění vazeb na výrobu a trading ČEZ (ČEZ)
- 8 **Jan Moucha**
specifikace a zajištění vazeb pro Rumunsko (ČEZ Romania)
- Petr Mervart**
gestor masteru, specifikace pro ČEZ Distribuci (ČEZ Měření)
- Angel Guglev**
specifikace a zajištění vazeb pro Bulharsko (ČEZ Bulgaria)
- Nikolina Kiritchetova**
specifikace a zajištění vazeb pro Bulharsko (ČEZ Bulgaria)

Sdílný systém

Systém MDW Converge ve Skupině ČEZ zajišťuje dálkové odečty předacích míst, výrobců a zákazníků z různých napěťových hladin. Nasazené řešení je otevřené k využití pro sběr dat i v multiutilitách, jakými jsou teplo a plyn. Implementované systémové nástroje umožňují provádění validací, výpočtů a přepočtů. Díky dalším funkcionalitám aplikace je možné sdílení dat s okolními systémy (SAP, OTE, www100, Xenergie).

Odečtová centrála je celkově dimenzována na cílovou kapacitu 80 000 měřicích míst, tj. 300 000 zátěžových profilů. Datové centrum obsahuje 16 serverů, které provozují 25 virtuálních serverů, osm routerů, 600 modemů a databázový server. Hlavní body infrastruktury se nepřetržitě monitorují. Nadstavbou nad jednotlivými nody systému pro ČR, Bulharsko, Rumunsko a centrálu ČEZ je modul TopNode Converge. TopNode je název pro systém sloužící pro centrální správu a přístup k datům různých instancí systému Converge.



Hledali jsme nová řešení

Martin Michek

koordinátor týmu, vedoucí projektu Converge a obchodně-ekonomický ředitel ČEZ Měření

Jak vznikl projekt Converge?

Již v roce 2006 byl zahájen projekt Converge I, který sjednocoval datové struktury šesti lokálních systémů odečtů průběhového měření. Navazující projekt Converge II, který odstartoval v roce 2008, již řešil vytvoření robustního centrálního odečtového systému včetně jednotné datové akvizice založené na společné databázi. Cesta k vytvoření jednotného řešení datové centrály v rámci projektu Converge II byla úspěšně zakončena v červenci letošního roku. Hledali jsme nová technická i ekonomická řešení, nejlepší vazby na navazující systémy Skupiny včetně rozhraní na Operátora trhu s elektřinou.

Zavést takový unikátní systém nebylo asi snadné...

V průběhu projektu jsme se opravdu setkávali s velkým množstvím problematických oblastí, při jejichž řešení nebylo možné hledat inspiraci nikde v zahraničí, neboť centrála s podobným rozsahem odečítaných míst nebyla dosud nikde v Evropě k vidění.

Za co byste členy týmu nejvíce pochválil?

Každý z nás dělal svou práci a ještě k tomu zvládl po celou dobu projektu naplno pracovat pro tým Converge. Bylo to obdivuhodné nasazení, které si zaslouží velké uznání.

S jakými pocity jste přijali získání letošní Ceny generálního ředitele?

Byl to velice příjemný pocit. Všichni jsme to chápali jako uznání naší náročné práce. Ocenění je pro nás zároveň i velká motivace a povzbuzení pro budoucí projekty.

Václav Valkony

Vedoucí útvaru BOZP pro ETE a EDU

Bezpečnost je v jaderné elektrárně neustále skloňovaným pojmem. V obou českých jaderných elektrárnách, v Temelíně i Dukovanech, panuje v tomto ohledu velmi striktní režim. Nad jeho dodržováním bdí pracovníci útvaru BOZP pod vedením Václava Valkonyho.

Útvar BOZP (bezpečnost a ochrana zdraví při práci) v souladu s požadavky legislativy stanovuje bezpečnostní předpisy a kontroluje jejich dodržování. V tom jsou Václav Valkony a jeho lidé velmi důslední. I díky tomu je statistika pracovních úrazů poměrně příznivá. „V posledních letech dosahujeme v Temelíně i Dukovanech průměrně dvou úrazů ročně, vloni jsme v Temelíně neměli žádný. S výjimkou dvou dopravních nehod v areálu elektrárny tu nepamatuji žádný skutečně vážný úraz zaměstnance,“ říká Václav Valkony.

Za stolem i v terénu

V anketě o nejoblíbenějšího zaměstnance by mezi kolegy ale asi nevítil – stejně jako jeho podřízení. „Lidé naši práci často vnímají jako zbytečnou buzeraci,“ krčí rameny. „Snad už ale většině zaměstnanců došlo, že bezpečnostní předpisy jsou tu především pro jejich dobro, aby se jim nic nestalo,“ dodává. Jako šéf útvaru BOZP má pod sebou pět lidí – tři v Temelíně, kde má svou „domovskou“ kancelář, a dva v Dukovanech. Ti se starají o kontrolu dodržování pravidel bezpečnosti práce

v terénu. On sám se kontrole věnuje také. „Bezpečák musí být vidět v terénu, za stolem toho pro bezpečnost práce moc nedělá,“ říká. Vzhledem k administrativě spojené s chodem útvaru však tráví dost času i v kanceláři.

Na kolegy je spolehnutí

Václav Valkony vystudoval elektrotechniku, svému oboru se však moc dlouho nevěnoval. Po vojně pracoval v Tesle jako mechanik elektrotechnických zařízení, poté v československém Kovopodniku už jako bezpečnostní technik. V roce 1987 odešel do Temelína. „Nastupoval jsem jako samostatný referent bezpečnosti práce, pak vzniklo oddělení bezpečnosti práce, kde jsem pracoval jako řadový bezpečák a od roku 1997 jsem ho vedl,“ vzpomíná. Od roku 2004 je vedoucím společného útvaru BOZP pro Dukovany a Temelín. Na otázku, jak zvládá „uřídít“ situaci v obou elektrárnách, odpovídá: „Obě elektrárny jsou si v mnoha ohledech podobné, navíc na kolegy v Dukovanech se stejně jako na ty v Temelíně mohu spolehnout – není třeba jim stát denně za zády.“

6:40

Do kanceláře doráží Václav Valkony v půl sedmé. Ráno většinou stráví nezbytnou administrativou. Probere se e-maily, věnuje se připomínkování pracovních postupů a záměrů projektů z hlediska bezpečnosti práce a spouště další „provozní“ agendy.

10:50

Když je čas, vyrazí „do terénu“. Roli přísného bezpečáka má příležitost předvést hned poté, co vyjde z kanceláře. „Chlapi, dejte pryč ten stůl, za chvíli tudy začnou chodit lidi na obědy a někdo se o to přerazí,“ napomíná řemeslníky, kteří tu pracují.

11:20

Při obchůzce provozem si Václav Valkony všiml chybné konstrukce lešení. Přestupek je třeba zadokumentovat.

11:40

Pozornosti Václava Valkonyho neujde ani nedbale uložený a neoznačený materiál. „Je tu spousta externích dodavatelů a některým chvíli trvá, než si zvyknou na to, jak striktně se tady předpisy o bezpečnosti práce uplatňují,“ říká.

12:00

Každé zařízení musí být řádně označeno, včetně toho, komu patří. Václav Valkony kontroluje lešení ve strojovně – a opět není úplně spokojen.

12:30

Všechny zjištěné nedostatky je třeba psát, zaevidovat a dál řešit. Po obchůzce v terénu následuje další administrativa a pracovní jednání. Když skončí, vrací se Václav Valkony domů do Českých Budějovic.



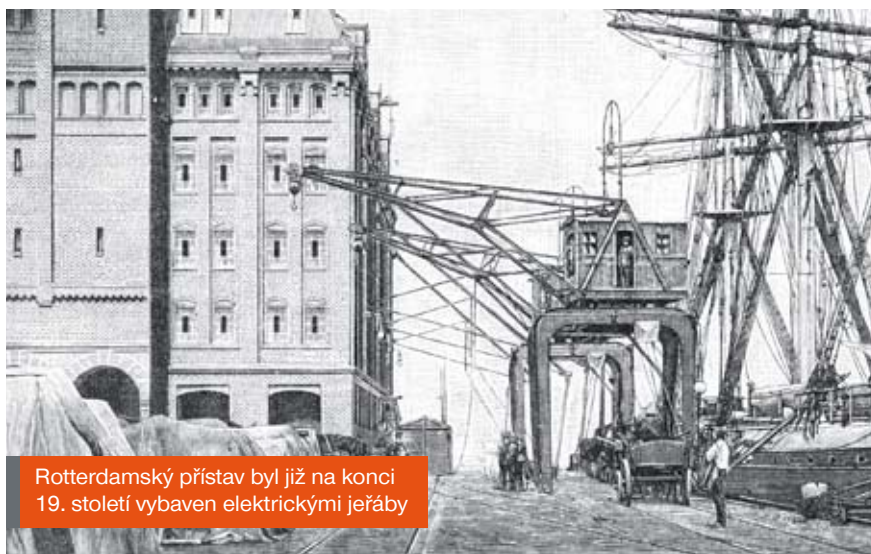
Jeřáb – elektrický goliáš

„Krok za krokem nabývá elektrická síla stále více půdy téměř ve všech oborech průmyslové práce. Již není to pouze přezajímavá přírodní síla, která se donedávna ještě ukrývala ve fyzikálních síních škol a pracovnách učenců, nýbrž velevítaný a vydatný pracovník...“ oznamuje odborný časopis *Z říše vědy a práce* v roce 1898 v článku o elektrických jeřábech. A protože jeřáby často úzce souvisí s dopravou, všimneme si jich i my.



Doprava zavazadel pomocí jeřábů byla rychlá, snadná a tichá

Rotterdamský přístav, jeden z největších evropských přístavů, byl již na konci 19. století vybaven řadou elektrických jeřábů. Šlo o jeřáby portálové, vybavené dvěma elektromotory, jedním o 44 koňských silách, druhým o 6 koňských silách. Silnější elektromotor sloužil ke zvedání břemene, a to až do hmotnosti 2,5 tuny. Z důvodu bezpečnosti se při pokusu o zvednutí větší zátěže motor sám vypnul. Druhý motor sloužil k otáčení ramene



Rotterdamský přístav byl již na konci 19. století vybaven elektrickými jeřáby

jeřábu „skoro do úplného kruhu“, přičemž rychlost otáčení na konci ramene činila až 2 m za vteřinu. Potřebný proud byl do přístavu veden z městské elektrárny. Na stejném principu pracovaly i lodní jeřáby na jednotlivých plavidlech. Mívaly však nižší „nosivost“ a jejich elektromotory byly napájeny z dynamoelektrického stroje na lodi.

Výkonné kolosy

Na počátku 20. století se v Británii a Spojených státech používaly již mnohem výkonnější „goliášové“. Elektrický otočný jeřáb v Southamptonu unesl 50 tun a pro každý pohyb byl vybaven samostatným elektromotorem. Pojížděl po vlastním kolejišti a čněl až do výšky 18 m nad zemí. Dokonce 100 tun zvládl elektrický jeřáb v docích v Greenocku. Jeřáb typu „derricks“ stál na zděném pilíři a dosáhl do vzdálenosti takřka 20 m od okraje nabřeží. Ve zbrojovce Vickers Sons a Maxim v Barrow-in-Furness mívali na konci 19. století jeřáb o nosnosti 150

tun, který dokázal vytáhnout z vody i menší ponorku. Jeho výška nad hladinou dosahovala plných 55 m a obsáhla okruh o poloměru 45 m. Podobnou únosnost míval jeřáb v Newportu v USA, který obsáhl okruh až do 33 m. Byl vybaven několika háky podle hmotnosti břemene, každý z nich ovládal samostatný motor. Opravdový kolos, na kterém bylo vyzkoušeno i břemeno okolo 200 tun, si nechala zbudovat německá ad-

miralita v Břemenu. Vyznačoval se mj. opravdovou důkladností konstrukce, typickou pro německé firmy.

Elektrická doprava zavazadel

Z doků a přístavů se teď vydáme na železnici, a to přímo na nádraží Victoria v Manchesteru. Tady se dopravní přednosta trati Lancashire–Yorkshire J. A. F. Aspinall rozhodl vyřešit problémy s převážením zavazadel uprostřed hustých davů cestujících, které způsobovaly řadu svárů a nedorozumění. Napříč přes všechna kolejiště nechal v dostatečné výšce zavěsit kolej, po které se pohyboval elektrinou poháněný vozík s velkým košem na zavazadla. Strojník vozíku popojížděl po koleji a vozík se zavazadly spouštěl vždy na potřebné nástupiště. Doprava zavazadel tak nepřekážela cestujícím, byla rychlá, snadná a díky elektrickému pohonu i tichá. Elektromotor byl umístěn přímo na vozíku, proud k němu byl přiváděn kabelem z městského vedení.

Křížovka

	FOUKNUTÍ	SLOVENSKY „JEN“	SOUBORY DEVĚTI HRAČŮ		PŘIČIN-LIVOST	INICIÁLY DIRIGENTA TRHLIKA	UPITÍ	ROZSÁHLÁ BASEŇ	CELOVAT		PAŘÍŽSKÉ LETIŠTĚ	ZMRZLÁ VODA	RUSKÁ ŘEKA	OKOLNÍ PROSTOR	JÍŽNÍ PLOD
SEVEŘAN				EMISAR BEDRA						TĚŽKÝ KOV					
1. DÍL TAJENKY										BUŘIČ OHRYZ					
STOKA						SKŘÍTEK KOVOVÝ PRVEK							BÁSNIČKÝ ZÁPOR MINULÝ ROK		
	MOTOROVÁ VOZIDLA	RÁJ 3. DÍL TAJENKY					SÍTĚ NA RYBY JEŘABINO-VÝ CUKR					KOČKOVITÁ ŠELMA PÍKA			
EJHLE					ŘÍMSKÁ DVOJKA VAROVÁNÍ (ZASTAR.)			ZDE KNIŽNÍ SPOJKA			JIHOAME-RICKÝ KEŘ PATLANINY (OBEČNĚ)				
AMERICKÝ STÁT				ČIRÁ KAPALINA OKRUHY					SMRT SUCHO-MILNÁ ROSTLINA					2. DÍL TAJENKY	STARO-ŘEKOVÉ
UKAZOVACÍ ZÁJMENO			KAJUTA RYCHLÁ ZKOUŠKA							VÝPRAVNÉ BÁSNICTVÍ ŠPANĚL-SKÁ ŘEKA					
PŮVODCE						DRUH MASA PRANICE							SOLMI-ZAČNÍ SLABIKA SOUBOJ		
	ČESKÁ OBEC SVĚTLOST						ŘIDITELNÉ SÁNĚ TULÁK (Z ANGL.)					JEDNOTKA SILY (DŘIV.) RUSKÉ SÍDLO			
PLAVECKÝ STYL					CITOSL. ROZPAKŮ HEDVÁBNÁ TKANINA			CHEM. ZN. ERBIA DRUH SE-BEOBRANY			PÁNI SLOVEN-SKÝ „KMOTR“				
STARÁ JEDNOTKA HMOTNOSTI				NOTES HLEN					SLOVEN-SKÝ „KROMĚ“ EVROPAN						MRTVICE (OBEČNĚ)
ZNAČKA AMPÉR-ZÁVITU			ZBABĚLEC (EXPRES.) DRUH TANCE							JMÉNO REŽISÉRA FORMANA PRYZ					
POTŘEBA VODÁKA						STÁT USA STARO-ŘÍMSKÝ POZDRAV							ZN. CENTI-LITRU MUŽSKÉ JMÉNO		
NAUKA O VLNĚNÍ							OSTRÝ PŘÍZVUK CHEM. ZN. HLINIKU					OSOBNÍ ZÁJMENO PŘED-LOŽKA			
ODKRA-JOVAT (ŘIČ.)									LÁVKA (EXPRES.)						
NÁPOVĚDA				MLÁDĚ SKOTU						PLOŠNÁ VYMĚRA POZEMKU					POMŮCKA: AKUT, EBRO, HOBLO, IDIT, KOBOLD, MRIN, ORLY

Cítat v říjnové křížovce zní: Sladké je nicnedělání (1. tajenka). Jeho autorem je (Gaius) Plinius Mladší (2. tajenka). Z těch, kteří nám poslali správné odpovědi, jsme vylosovali tyto luštitelé: Eva Dočkalová (Moravský Krumlov), Irena Fiedlerová (Dukovany), Zdeněk Koutný (Ostrava), Jaroslav Veselý (Brno) a Renata Zámotná (Mladá Boleslav). K dnešní křížovce prozradíme jen to, že autorem citátu v tajence je Phaedrus. Vyluštění zašlete do 7. prosince na ceznews@cez.cz nebo na adresu redakce.

Aleš Laciok

koordinátor výzkumu a vývoje
ČEZ, a. s.

Má přírodovědné vzdělání, absolvoval i Sheffield Hallam University (MBA). Řadu let pracoval v ÚJV Řež, kde se zabýval radioaktivními odpady a účastnil se mnoha projektů. V ČEZ je od roku 2007, věnoval se separaci a ukládání CO₂. Nyní zastřešuje nový systém pro výzkum a vývoj. Skupinu ČEZ zastupuje v několika organizacích, je např. předsedou správní rady české technologické platformy pro udržitelnou energetiku. Aleš Laciok je ženatý. Mezi jeho koníčky patří horská turistika, cestování a zahrádkářské experimenty, dříve aktivně hrál lední hokej.

Aleš Laciok

Energetika se zásadně mění

1 Proč se vědě a výzkumu ve Skupině ČEZ přikládá takový význam právě nyní?

Protože charakter energetiky, a to od výroby přes distribuci až po její konečné využívání, se během příštích 20 let zásadně změní. Jde o naplnění požadavků na větší zastoupení obnovitelných zdrojů, snižování emisí skleníkových plynů či zajištění energetické bezpečnosti. Pro firmu typu ČEZ je důležité sledovat trendy a zavčas vyhodnocovat nové příležitosti a rizika. Výzkum pomáhá klíčovému byznysu firmy a je i odrazem její společenské odpovědnosti.

2 Jak jsme na tom ve srovnání s jinými velkými energetikami?

Ty mají většinou poměrně rozsáhlý výzkum. Zde určitě máme co dohánět a nově zavedený systém nám k tomu dává velmi dobré předpoklady.

3 Jak je výzkum v ČEZ pojatý?

Jako koordinovaný systém s centralizovaným rozpočtem. Centralizace je důležitá pro posuzování priorit z pohledu celé společnosti, nikoliv pouze jednotlivých útvarů a jednotek.

4 Známe své priority pro výzkum?

Známe, na tom pracujeme s kolegy z pracovní skupiny pro výzkum a vývoj. Priority se samozřejmě budou neustále aktualizovat a přizpůsobovat našim znalostem a trendům ve světě. Patří mezi ně určitě jádro, zvyšování účinnosti, možnosti odstraňování CO₂ ze spalin či inovativní obnovitelné zdroje.

5 Jde i o podporu základního výzkumu?

V tom prioritě nevidíme. Základní výzkum má primárně financovat stát a veřejná sféra. Role průmyslových firem je v aplikovaném výzkumu.

6 Na co klást důraz například v jádru?

Provozovat reaktory není jen o jejich náuku a instalaci, ale také o existenci podrobné legislativy, dozorných orgánů, zpracovaného školství a v neposlední řadě rovněž dostatečného výzkumu. Týká se to metod bezpečnostních hodnocení, přístupů pro zvyšování spolehlivosti provozu, diagnostických technik a mnoha dalších oblastí.

7 A co jaderné palivové cykly?

Výzkum a vývoj musí poskytnout věrohodné řešení konce palivového cyklu. A to je podle mého názoru role nejen technických a přírodních věd, ale i společenských.

8 Věříte v jadernou fúzi?

To není otázka víry, ale vývoje prakticky uplatnitelného technického řešení. A to je zatím desítky let daleko, takže mimo náš současný záběr.

9 Opíráme se ale i o uhelné zdroje. Lze si představit, že se při spalování uhlí nevypouští CO₂?

Lze, ovšem je otázka, za jakou cenu. Současné technologie odstraňování CO₂ jsou ohromně energeticky náročné, jejich praktické rozšíření nepředpokládám. Otázkou zůstává příprava jiných technologií, které mohou využívat odlišné fyzikální a chemické procesy a levné materiály. Některá perspektivní řešení se rýsují.

10 Jaké obnovitelné zdroje vidíte jako perspektivní?

V našich podmínkách a v dohledném čase určitě biomasu. Rolí výzkumu je přinášet odpovědi na mnohé ne zcela zodpovězené otázky – nebude se vyčerpávat půda? Jaké plodiny jsou vhodné na jaký typ půdy? Lze biomasu využít efektivněji než ji přímo spálit?

11 A co geotermální energie?

Je třeba odlišit mělké využití energie Země, to není žádné novum, a využití tepla z kilometrových hloubek. A to je nutné teprve otestovat. ČR není Island nebo Aljaška, teplo je zde obsaženo v suchých horčinách.

12 Na letošním CMM jste ukazoval nový druh solárních článků, o co jde?

O koncepčně nový druh fotovoltaických článků pracujících na bázi organických barviv a vhodných nanovláken. Pilotní experiment umístěný v Temelíně provádíme s renomovanou českou firmou zabývající se výrobou nanomateriálů.

13 Může v energetice přinést pokrok vodík?

Vodík je přenašeč energie, nikoliv zdroj, musí se nějak vyrobit a pak zase přeměnit na užitečnou energii. Výroba je dnes buď neekonomická (elektrolýza), nebo neekologická (ze zemního plynu). V budoucnu to snad může být vysokoteplotní elektrolýza, kdy se část potřebné energie dodá nejen ve formě elektřiny, ale i tepla.

14 Hodně se mluví také o nutnosti skladování energie...

Ano, to bude velmi potřebný článek v decentralizovaných energetických systémech s velkým zastoupením obnovitelných a malých výrobních zdrojů. A je zde rovněž propojení s budoucí elektrifikační automobilové dopravy.

15 Kolik nás bude výzkum stát?

Do roku 2020 chceme do oblasti vědy, výzkumu a systematické spolupráce s technickými univerzitami a výzkumnými institucemi investovat nejméně 5 mld. Kč. Ale nejde jen o výši prostředků. Důraz budeme klást na kvalitu návrhů, efektivnost řešení projektů a rychlou přenositelnost do praxe.



SVÁTKY SVĚTLA 2009

Elektrárny Prunéřov a Tušimice 6. 11. Chomutov | Elektrárna Chvaletice 6. 11. Chvaletice | Elektrárna Hodonín 13. 11. Hodonín | Elektrárna Mělník 13. 11. Mělník | Elektrárna Tisová 20. 11. Sokolov | Elektrárny Poříčí 27. 11. Dvůr Králové | Elektrárny Počerady a Ledvice 28. 11. Teplice | Elektrárna Dukovany 4. 12. Třebíč | Elektrárna Dětmárovice a Teplárna Vítkovice 4. 12. Ostrava | Elektrárna Temelín 11. 12. České Budějovice | Vodní elektrárny dle lokality | severní Čechy 27. 11. Děčín | západní Čechy 3. 12. Plzeň | severní Morava 4. 12. Ostrava | centrála 9. 12. Praha | Praha a střední Čechy 10. 12. Praha | východní Čechy 11. 12. Hradec Králové