

# **PRŮMYSLOVÉ DĚDICTVÍ KULTURNÍM POTENCIÁLEM** **UDRŽITELNÉHO ROZVOJE**

**Benjamin Fragner**

## **1. Úvod**

Průmyslové dědictví, opuštěné a nevyužívané výrobní stavby a průmyslové areály, zjednodušeně zahrnované pod pojem brownfields, nemusejí představovat pouze přetrvávající zátěž pro životního prostředí. Velmi často jde naopak o velmi pozoruhodná technická a industriální díla minulosti, která pro území a sídla, v nichž se nacházejí, nabízejí mimořádný rozvojový potenciál.<sup>i</sup>

Text tohoto příspěvku navazuje na probíhající výzkum Výzkumného centra průmyslového dědictví při ČVUT v Praze, opírá se o informace a data shromážděná především při naplňování Registru průmyslového dědictví České republiky, který je hlavním a pro aplikační užití v projekční praxi cenným výstupem výzkumu ČVUT.<sup>ii</sup>

Mezioborová povaha problematiky vede k široce rozvrstvené spolupráci více pracovišť ČVUT (především Fakulty architektury a Fakulty stavební), případně dalších vysokých škol a institucí (Národní památkový ústav, Národní technické muzeum, TU Liberec, AMU, FF UK, UJEP Ústí nad Labem...), propojuje pohledy architektů, urbanistů, památkářů, historiků techniky a sociologů. VCPD ČVUT v Praze rovněž spolupracuje s představiteli místní a státní správy a s rezortními ministerstvy, podílelo se například na vytváření podkladů pro první fázi Národní strategie regenerace brownfields, kterou pro vládu ČR vypracovává vládní agentura CzechInvest.

Příspěvek také shrnuje alespoň některé pohledy na tuto problematiku, jak je představila v září roku 2007 mezinárodní konference Průmyslové dědictví kulturním potenciálem udržitelného rozvoje, pořádaná Výzkumným centrem průmyslového dědictví ČVUT v rámci biennále Industriální stopy.<sup>iii</sup>

## **2. Východiska**

Pro pochopení závažnosti tématu je nutné zmínit kontext, v němž průmyslové dědictví vystupuje do popředí veřejného zájmu. V západní Evropě a Spojených státech amerických lze tento vývoj sledovat již od 60. a 70. let dvacátého století, v důsledku zefektivňování těžařského a zpracovatelského průmyslu, globalizace trhu, postupujících technologických změn ve výrobě i dopravě, ale především pod tlakem energetické krize, během níž stovky průmyslových objektů a areálů zůstaly nevyužité, opuštěné, prázdné.

Impulsem pro vznik hnutí za záchranu průmyslového dědictví – zpočátku ve Velké Británii a následně v Evropě - bylo v roce 1962 zbourání dórského portiku nádraží Euston v Londýně z roku 1837. Rozhořčení široké veřejnosti i pochybnosti a diskuse odborníků našly ohlas v řadě evropských zemí. Vyústily ve vznik mezinárodní platformy pro mapování a další využití průmyslového dědictví TICCIIH (The International Committee for the Conservation of the Industrial Heritage). První kongres TICCIIH se roku 1973 příznačně uskutečnil v britském Ironbridge, v kolébce průmyslové revoluce. I to bezesporu přispělo k rozšíření nového vědeckého oboru industriální archeologie.<sup>iv</sup>

Do té doby poměrně úzce specializovaný zájem nevelkého okruhu historiků, badatelů a sběratelů přerostl téměř den ze dne v globální celospolečenské téma.



*Třicetimetrový litinový most z roku 1779 přes řeku Severn v Ironbridge, Velká Británie, v kolébce průmyslové revoluce. Zde se také v roce 1973 konal první kongres mezinárodní organizace na ochranu průmyslového dědictví TICCIH. Foto archiv VCPD.*

U nás - se zpožděním několika desetiletí - pozorujeme obdobný vývoj, přestože jeho společenský kontext byl v mnohém velmi rozdílný. První výraznější projev zjištěného zájmu o průmyslové dědictví vyvolalo roku 1985 zbourání nádraží Praha – Těšnov, po kterém následovalo založení Sekce průmyslového dědictví při Národním technickém muzeu v Praze. Oproti západoevropským zemím zde byl zřetelnější politický a kulturní podtext, téma průmyslového dědictví bylo vnímáno i jako příležitost k navázání zpretrhané historické kontinuity po roce 1948.

Obecně přijatým, celospolečenským, aktuálním tématem se ale průmyslové dědictví v České republice stává až v posledním desetiletí dvacátého století. Přispěla tomu nejen radikální proměna hodnotových kritérií po roce 1989, ale také postupující restrukturalizace hospodářství, s útlumovými programy a omezováním výroby, jistě i ne zcela průhledné až spekulativní majetkové transakce, umožněné pokřivenými vlastnickými a právními vztahy po desetiletích trvání znárodněného hospodářství.

Výsledkem bylo, že během pár let, v podstatě ve většině průmyslových objektů (především těch historických a novým technologiím už nevyhovujících) byla ukončena dosavadní výroba, případně došlo k jejímu výraznému omezení, ke změnám výrobního programu. Prázdné nebo nedostatečně či provizorně užívané budovy chátraly, začaly obtěžovat okolí.

Dosud užívané souhrnné pojmenování „brownfields“ se pro ně zdálo příhodné.

Úvahy o novém využití průmyslového dědictví tak bohužel už v začátcích zastínily i předsudky - či spíš odsudky: Obvykle užívané definice brownfields shrnují, že jde o nemovitosti a pozemky, které „negativně ovlivňují (deprimují) okolí.“<sup>v</sup> Průmyslové dědictví - brownfield bylo bráno jako negativní protipól greenfields, jako synonymum ekologické zátěže, rozkladu, tedy prostor a příležitost k „vyčistění“ od všech připomínek původní lidské činnosti.

Ale je tomu skutečně tak?

Nebo se jen nedaří včas a poučeněji rozeznat také pozitivní hodnoty, které opuštěná stavby a průmyslové areály mohou představovat pro urbanismus a současnou architekturu jejich tvůrčím novým užitím - konverzí (adaptive re-use, creative re-use)?

### 3. Vymezení pojmů

Pro přesnější představu o mnohotvárnosti a šíři tématu, kterému se věnujeme, je nezbytné začít shrnutím, co je a co není obsahem našeho zájmu?

Volně shrnuto podle mezinárodní organizace pro průmyslové dědictví TICCIH (The International Committee for the Conservation of the Industrial Heritage), průmyslové dědictví je tvořeno pozůstatky průmyslu a techniky, a jako součást kulturního dědictví člověka má historický význam pro porozumění civilizačního vývoje, pro pochopení principů technologických změn, pro vědomí společenských souvislostí, vztahuje se k událostem a činnostem s dějinnými důsledky. Reprezentuje hodnoty a zkušenosti – technické, vědecké, architektonické, umělecké i sociální, ale také materiální, pro něž si zaslouží chránit a zachovat.<sup>vi</sup>

Pokusme se pro přehlednost, i když s nezbytným zjednodušením (ale především pro usnadnění hledání možností nového využití) rozvrstvit objekty zahrnované pod průmyslové dědictví do pěti tematických skupin (členění vychází z dokumentů TICCIH) :

- Jsou to někdejší centra výroby – dílny, továrny, mlýny, hutě, ale také doly a místa, kde dochází ke zpracování a úpravě surovin a materiálu;
- dále sklady, překladiště a úložiště pro suroviny, polotovary i finální výrobky;
- výraznou skupinu tvoří energetická díla, včetně jejich součástí a objektů pro distribuci energie, vodárenská díla, úpravný vod a čistírny splašků;
- stavby pro osobní a nákladní dopravu, železnice, silnice, vodní cesty a letiště, včetně infrastruktury a doplňujících provozních budov, nádraží, přístavů, letištních hangárů;
- zvláštní skupinou, na kterou se obvykle zapomíná, přestože mezi průmyslové dědictví pro jeho úplnější obraz také patří jsou sociální, servisní a obytné stavby (například staré dělnické obytné kolonie), spjaté s existencí průmyslové činnosti v daném místě.

Kdybychom pro přesnější obraz ke každé ze skupin připojili konkrétní stavební díla z našeho okolí, už jen tento nástin ukazuje, jakou bohatost prostorů, tvarů, konstrukcí, hmotových a kompozičních vztahů nabízejí.

Profesor ing.arch. Emil Hlaváček, DrSc. v první u nás na toto téma vydané publikaci<sup>vii</sup> už v roce 1985 upozorňoval na rozhodující význam členění staveb pro výrobu na dvě základní skupiny - výrobní objekty jednoúčelové a výrobní objekty víceúčelové. Tyto obecné typologické kategorie totiž předurčují způsob a možnosti dalšího využití: Jestliže jednoúčelové jsou víceméně jakousi skořápkou či „kapírováním“ stroje a stavební část bývala spíš pojímána jako součást technologie (nebo přesněji řečeno stavba je vlastně „pokračováním stroje“), lze je po skončení výroby jen obtížně využívat pro zcela jinou funkci, případně je nutné hledat velmi specifické nové užití, tak jako je tomu například u většiny částí hutních či důlních areálů, vápenek, některých částí pivovarů atd. Naopak stavby víceúčelové, kupříkladu textilky, sklady, strojírenské provozy, některé části bývalých drážních areálů jsou mnohem flexibilnější a přizpůsobitelné třeba právě i pro bydlení, kanceláře či komerční využití, jak dokládají již realizované projekty v mnoha bývalých průmyslových městech světa.

Základní členění by však nestačilo postihnout velmi pestré a mnohotvárné spektrum značně rozdílných staveb, které se liší účelem, pro něž vznikly, stavební konstrukcí a jejím propojením s technologií, rozlehlostí i stroji, které obsahují či obsahovaly.

K významným argumentům při rozhodování o projektech, směřujících k oživení průmyslového dědictví patří bezesporu odkaz na historickou, památkovou hodnotu, kterou pomáhá závazně definovat probíhající evidence a výzkum.<sup>viii</sup>

Situaci jistě komplikuje, že časové vymezení průmyslové dědictví je v celosvětovém srovnání značně rozostřené.

Obecně lze shrnout, že jde především o stavby a zachované technologie související s nástupem a prosazováním industrializace. Vývoj v mnohém navázal na inovace a společenské události v předindustriálním období, kořeny tedy prorůstají hluboko do minulosti. Naproti tomu vlna industrializace zasáhla různé oblasti světa se značnými časovými posuny a rozdílným tempem, se zpožděním padesáti i více let. Zatímco v jedné části světa už mluvíme o postindustriální společnosti, na jeho jiném konci, v rozvojových zemích používají stále technologie příbuzné těm před nástupem industrializace v Evropě. Ne zcela přesné časové hranice průmyslového dědictví zahrnují zhruba čtvrt tisíciletí. V počátcích, s přesahem k hospodářským a výrobním budovám 18. století, kdy objekty sloužily především výrobě pro místní spotřebu: dílny, mlýny, sklářské a železářské hutě či manufaktury a provozy bez rozsáhlejšího zapojení strojů.

Je však několik obecně uznávaných událostí, které zrychlovaly tempo vývoje a přece jen napomáhají naší orientaci:

Byly to změny ve zpracování železa; rozšíření konstrukčních možností a rozsáhlejší uplatnění litiny při stavbě nových strojů i technických a výrobních staveb nastartoval v prvním desetiletí osmnáctého století Abraham Darby použitím černouhelného koksu při úspěšné tavbě železa ve vysoké peci v anglickém Coalbrookdale u Ironbridge, v místě dnes pokládaném za kolébku průmyslové revoluce.

Zvýšená potřeba hnací energie vedla k vylepšování staršího typu parního stroje Thomase Newcomena, to v šedesátých letech 18. století vyústilo návrhem parního stroje skotského mechanika Jamese Watta, dovedeného až k dokonalosti dvojčinného parního stroje Boultona & Watta z roku 1785, prvního univerzálního motoru, jehož koncepce a možnosti změnily rytmus výroby.

K začátkům průmyslové revoluce a tovární výroby patří už v sedmdesátých letech 18. století založení nové strojní přádelny poháněné vodní silou v Derwent Valley v anglickém Cromfordu.<sup>ix</sup>

Ta už měla znaky tovární budovy, v níž se soustřeďuje průmyslová výroba: její podoba, prostorové uspořádání i měřítko byly podřízeny zásobování potřebnou hnací energií, parametřům hnacích strojů, ale také cílevědomému propojení výrobních postupů, jakoby bez konce pokračujících technických úkonů. Mechanizace výrobního procesu s racionální dělbou práce mezi skupiny dělníků se zrcadlí v nepřehlédnutelném ryse průmyslové architektury – v typologické opakování, v motivu reprodukovatelnosti, násobení, posléze typizaci.

Pro budovy prvního období industrializace, tak jak v západní části Evropy a v severní Americe probíhala od konce 18. a začátkem 19. století, bylo zpočátku obvyklé především využitím vodní síly a uhlí, důležitým konstrukčním materiálem bylo železo.

Od zahájení provozu pravidelné parostrojní železnice s lokomotivou George Stephensona mezi Stocktonem a Darlingtonem roku 1825 a zřízením první veřejné železnice z Manchesteru do Liverpoolu v roce 1830 začalo být rozhodující také napojení nového průmyslu na novou dopravní síť. (Právě v místech, která dnes prožívají nový rozmach díky úspěšným architektonickým konverzím.) Stala se osou dramatické urbanizace měst, převrátila jejich prostorovou hierarchii a vedla ke vzniku bezpočtu drážních budov a technických objektů.

Industrializace přinesla vznik nových stavebních typů i proměnu symbolů. Vertikály dýmajících komínů a těžních věží nově budovaných důlních děl zpočátku zosobňovaly úspěšnost, sílu techniky při uplatnění externích zdrojů energie, schopnost exploatovat, co dosud skrývala příroda.

České země, tehdy součást habsburské monarchie, dostihla vlna industrializace se zpožděním, předcházela jí ale postupná technologická vylepšení a dílčí, zatím spíš nesystémová zapojení pracovních a pohonných strojů, převážně v textilní výrobě. Pro hospodářské dějiny

českých zemí je za výchozí datum uváděn rok 1815 - návrat do mírového života v monarchii decimované napoleonskými válkami pootevřel cestu k hospodářským změnám, ke zprůmyslnění výroby.<sup>x</sup> Ovšem už dříve nad ostatními oblastmi monarchie vynikaly zdejší textilky, prosperovaly porcelánky, sklářské hutě, výroba papíru. Představovaly základ budoucích center industrializace, v Liberci, v Brně, na předměstí Prahy v Karlíně, na Smíchově. Teprve od dvacátých a třicátých let 19. století začíná rozhodující období zakládání, postupné transformace a rozvoje průmyslu v českých zemích, ještě výrazněji pokračuje v druhé polovině století. Změnilo podobu i tak tradičních provozů, jakými bylo v Čechách vaření piva, a nechalo vyniknout novým oborům, například zavedením difúze cukru z řepných řízku došlo k rychlému rozvoji cukrovarnictví (cukrovary například v současné době k průmyslovým objektům, které v České republice zcela mizí).

Proměny průmyslu konce 19. a nastupujícího 20. století pak předznamenala elektrotechnická výstava v Paříži roku 1881. Elektřina zasáhla dosavadní logiku výrobních postupů i každodenní život, nejen tím, jak prodloužila den. Flexibilnější a ekonomičtější elektromotory, méně náročné na místo, zefektivnily, ulehčily a především zrychlily práci ve starších provozech. Přispěly i ke vzniku nových předmětů pro průmysl i masovou spotřebu, a tím ve svém důsledku vedly k zakládání dalších prosperujících továren.

Pro představu o rozsahu a rozložení průmyslu na našem území pomůže srovnání, že při vzniku Československa roku 1918 bylo až sedmdesát procent veškerého průmyslu bývalé rakousko-uherské monarchie soustředěno v Čechách, na Moravě a ve Slezsku, zatímco toto území tvořilo přibližně jen pětinu starého mocnářství.

O víc jak desetiletí později, ke dni 27. května 1930, proběhlo „sčítání živnostenských závodů v Republice československé“. Firem s více než šesti zaměstnanci bylo přes čtyřicet tisíc, z toho přibližně čtyři sta padesát velkých závodů (v každém pracovalo nejméně pět set lidí).<sup>xi</sup>

Toto vše jsou víceméně obecně známá fakta, jejich připomenutí je však důležité pro úplnější představu, co u nás ještě po následující půl století formovalo životní prostředí průmyslové doby a nyní je součástí průmyslového dědictví.

Při jeho časovém vymezování průmyslového dědictví se tedy z druhé strany dostáváme až téměř do současnosti. V hospodářsky vyspělejších zemích Evropy prochází hranice končící průmyslové éry od prvního desetiletí po druhé světové válce.

#### **4. Argumenty pro nové využití**

Specifičnost, množství a jistě i proměnlivé hranic při definování obsahu, rozsahu a časového určení průmyslového dědictví vyžaduje pro každou z pěti uvedených skupin staveb formulovat argumenty individuálně - se zřetelem k umělecko historickému významu, umístění, stavebně technickému stavu, ale i rizikům, které pro nové využití představují například ekologické zátěže.

Lze je zahrnout pod tři výchozí okruhy při rozhodování o zacházení s průmyslovým dědictvím.

#### **I. MÍSTO a kontext**

Léta provozovaná výrobní či obchodní činnost vtiskla ulicím i celým čtvrtím specifický charakter, s nímž si je identifikují lidé z ostatních částí města i ze vzdálenějšího okolí. Industriální stavby a technické objekty obvykle v době svého vzniku (a ještě spíše později za provozu, k němuž byly určeny) zasáhly životní prostředí, často představovaly ekologickou zátěž, především však obvykle patřily k nejvýznamnějším cílům, dominantám a orientačním bodům ve městě a krajině - svou hmotou, výškou, jasným a zažitým komunikačním propojením s ostatní zástavbou, ale i významem, který měly pro život celých generací. Ještě i ve zcela změněných podmínkách mají sílu působit jako přesvědčivá krystalizační ohniska nových roz-

vojových záměrů, budoucích urbanistických kompozic. Přispívají k zachování vědomé kontinuity osídlení jako součást paměti místa.

## **II. tvar - porozumění smyslu a uznání hodnot**

Časová i kulturní propast stěžuje rozpoznání původního záměru (sdělení, poselství), s nímž industriální objekty vznikaly. Metodickým nástrojem se může stát detailnější stavebně historický průzkum, studium historického vývoje průmyslových technologií, soustředění dobové dokumentace, srovnání s obdobnými objekty v okolí i na vzdáleném místě, tak aby se podařilo zpřesnit představu o původní podobě a fungování později zcela exploatovaných a následnými přestavbami, dostavbami a následným úpadkem výroby změněných industriálních objektů. Pro výraz průmyslové architektury 19. a první poloviny 20. století je také charakteristické vnitřní napětí /specifická atmosféra/, umocněné dvojznačností až rozparem mezi účelností a reprezentativností, mezi uměleckými ambicemi a ekonomikou výroby, pečlivě uplatňovanými tradičními řemeslnými postupy a významnými technickými inovacemi. I proto novým obsahem obdařená industriální stavba - nebudou-li novými zásahy překryty její kvality - má to, co chybí výstavbě vzniklé bez vývoje.: Často až bizarním setkáním ryze konstrukčních a technických prvků s dobovými výtvarnými motivy, dokonalými řemeslnými detaily či zachovalými stavebními fragmenty obohacuje vnímání stavby /území/ příběhem vzniku, vývoje, fungování. Nové využití (konverze, adaptive re-use, creative re-use) industriálních objektů v projektech udržitelného rozvoje obohacuje prostředí propojením významů, stylů, dobových zkušeností. Estetickou hodnotou se stávají i přiznané stopy zaniklé činnosti, mijejícího času, lidské existence.<sup>xii</sup> Zaniklý výrobní proces se také často dodnes promítá do prostorového a funkčního uspořádání budov a celého areálu – ať už jde o sledování někdejších tras zásobování a zpracování surovin či na sebe promyšleně navozujících činností. Hledisko tzv. technologického toku, tedy jak se minulé postupy výroby a směry dopravy promítly do prostorové a hmotové skladby továrních objektů a areálů, do urbanismu, je zřetelným rysem průmyslového dědictví, pomáhá rozpoznat původní funkce a stavbu časově zařadit.

### **Kriteria uplatňovaná pro určení památkové hodnoty:**<sup>13</sup>

- *Historicky typické objekty.* Tento zřetel u průmyslového dědictví vyniká především proto, že právě pro zprůmyslnění je obvyklé úsilí o vytvoření standardů a opakujících se typových projektů. Setkáváme se tedy s pojmem typičností, která přispívá ke vzniku charakteristické „industriální“ atmosféry.
- *Historicky jedinečné objekty.* Stavební díla, která svým ojedinělým konstrukčním či uměleckým řešením, vazbou na progresivní a vývoj akcelerační výrobní technologii představují historický mezník, stávají pro probíhající industrializaci příkladem k následování, symbolem.
- *Objekty spjaté s počátkem nebo ukončením vývojové řady.* (Například dokládající zavedení zcela nového technologického postupu či naopak poslední příklad zanikající výroby.)
- *Stavební díla a zachované technologie jako odraz zprůmyslnění v pracovních a výrobních poměrech i sociálních vztazích.*
- *Průmyslové dědictví reprezentující duchovní a kulturně historickou situaci doby vzniku stavebního a technického díla.*

## **III. program – předpoklad pro zhodnocení kvalit**

Nové (s původním posláním už nesouvisející) užití průmyslového dědictví je rozhodujícím způsobem podmíněno charakterem (typologií) objektu, stavebně technickým stavem, měřítkem, dostupností investičních prostředků. Zkušenosti již realizovaných projektů konverzí industriálních objektů (především ve Velké Británii, Německu a Francii, v České republice

zatím spíš ojediněle) potvrzují, že k dosažení přesvědčivějšího výsledku napomůže právě re-spektování některých principů udržitelného rozvoje:

- 1/ Výchozím kritériem je odezva na místní potřeby a pochopení výjimečnosti stavby: úvodní investice nastartují směr vývoje, jejich prosazování probíhá ve shodě s dlouhodobým záměrem rozvoje území, přispívá k uchování kontinuity osídlení. Proto je rozhodující vytipování tzv. „key building“, krystalizačních míst regenerace /např. pilotní projekt konverze opuštěného objektu pro veřejně prospěšné užití, místní centra, využití pro trávení volného času, turistiku, vzdělání; v takových případech je také obvykle snadnější získat podporu formou investic z veřejných prostředků/.
- 2/ Nezbytné je k průmyslovému dědictví přistupovat diferencovaně: rozhodovat na míru vybraným stavbám. Důležité je studií proveditelnosti předem vybalancovat rizika a přínosy, vyhodnotit stavebně technické a prostorové limity, životaschopnost záměru; vzhledem k pojmenovaným hodnotám hledat možnosti propojení veřejně prospěšných investic a soukromých podnikatelských iniciativ (příklad Manchesteru především od 90. let 20. století).
- 3/ Doporučuje se, aby realizace probíhala finančně udržitelných investic (nejlépe metodou postupných kroků) a s rozvahou finanční a technické náročnosti provozu a údržby: například úvodní méně náročné zásahy zpřístupní objekty a území, přispějí pozitivní změně názorů, výtěžek z provozu a dotací se pak použije na další rozvoj, vyvolaný následný zájem dalších investorů umožní novou, výhodnější kalkulaci pokračujících náročnějších projektů.

Z uplynulých let je patrně nejpřesvědčivější rozsáhlá realizace projektu IBA Emscher Park, který přispěl k regeneraci bývalých průmyslových center v německém Porúří (například využití areálů dolů či bývalých metalurgických komplexů pro trávení volného času, na muzea či pro komerční účely pomohly současně rozšířit nabídku pracovních míst v oblastech s vysokou nezaměstnaností a zcela změnily pohled na nedávno ještě nepřitažlivé, průmyslem devastované, upadající území).

## 5. Závěr

V přednášce na mezinárodním bienále Industriální stopy Sir Neil Cossons<sup>xiii</sup> zdůrazňoval následnost rozhodujících kroků, nemá-li být téma průmyslového dědictví v projektech udržitelného rozvoje pouze krátkodobým gestem, vyprázdněnou frází: východiskem je porozumění a znalost (tedy mapování a výzkum), na základě toho vyhodnocení průmyslového dědictví (a formulování argumentů), ochrana pojmenovaných hodnot – a jejich nové využití...

Vedle často publikovaných a dnes již ikonických příkladů, jako londýnská Tate Modern z elektrárny na londýnském nábreží či vídeňské plynovody, odborný se zájem soustřeďuje především na projekty regenerace devastovaných území a oživení zanedbaných a chátrajících areálů v bývalých městských průmyslových centrech, jak to předpokládá například územní plán v anglickém Bradfordu. Průmyslové dědictví je i motivací nových hospodářských aktivit a rozvojových cílů.

Nejde o jednotlivé a pouze pro časopisy určené realizace.

Přispívají k tomu hlediska, která nejsou motivována jen bezprostředním praktickým užitekem, podstatně ovlivňují kvalitu osídlení, napomáhají identifikovat se s místy, přispívají kulturní diverzitě a sociální stabilitě v transformovaném území.

Svým způsobem se využití objekty průmyslového dědictví stávají i svéráznou formou recyklace ve světě omezených zdrojů. Především však představují významové zakotvení, záchytná místa další urbanizace.

## **6. Výběr z literatury:**

- [1] Stratton, M. (ed), Industrial Buildings: Conservation and regeneration. London 2000
- [2] Tiesdell, S. – Oc, T. – Heath, T.: Revitalizing Historic Urban Quarters. Architectural Press, London 2001
- [3] Zemánková, H.: Tvořit ve vytvořeném. VUT Brno 2003
- [4] Fragner, B. – Hanzlová, A.: Industriální stopy - architektura konverzí průmyslového dědictví/ Vestiges of Industry – architectural conversion of industrial heritage. VCPD ČVUT Praha 2005.
- [5] Dvořáková, E. – Fragner, B. – Šenberger, T.: Industriál\_paměť\_východiska. Titanic-Grada, Praha 2007
- [6] Fragner, B. (ed): průmyslové dědictví/ industrial heritage. Sborník příspěvků z mezinárodního bienále industriální stopy. ČVUT v Praze 2008
- [7] <http://vcpd.cvut.cz>

**/Poznámky za obrazovou přílohou/**



## **Obrazová příloha**

Foto B. Fragner, Zbyněk Hrbata a archiv VCPD ČVUT, Vítkovice a.s., ERIH

*Železářská huť ve Völklingenu (založena roku 1873). První průmyslový závod tohoto rozsahu a druhu je jako autentický a unikátní doklad průmyslového věku od roku 1994 na seznamu světových památek kulturního dědictví UNESCO. Ochranný režim rozhoduje i o dalším urbanistickém vývoji města.*

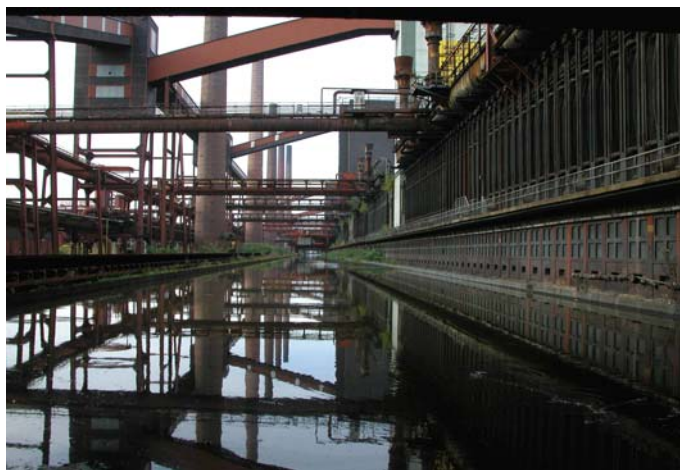


*Modelovým příkladem vztahu průmyslového dědictví a rozvoje degradovaného městského území je iniciační projekt urbanistické regenerace čtvrti Castlefield v Manchesteru. Proměnu Castlefield na-startovala v 80. letech 20. století veřejná investice Muzea vědy a techniky do opuštěného železničního terminálu z roku 1830 při Liverpool Road. Následovaly soukromé projekty konverzí rozpadajících se skladů a textílek na kanceláře a byty, zčásti podporované městem i z prostředků získaných z Evropské unie.*



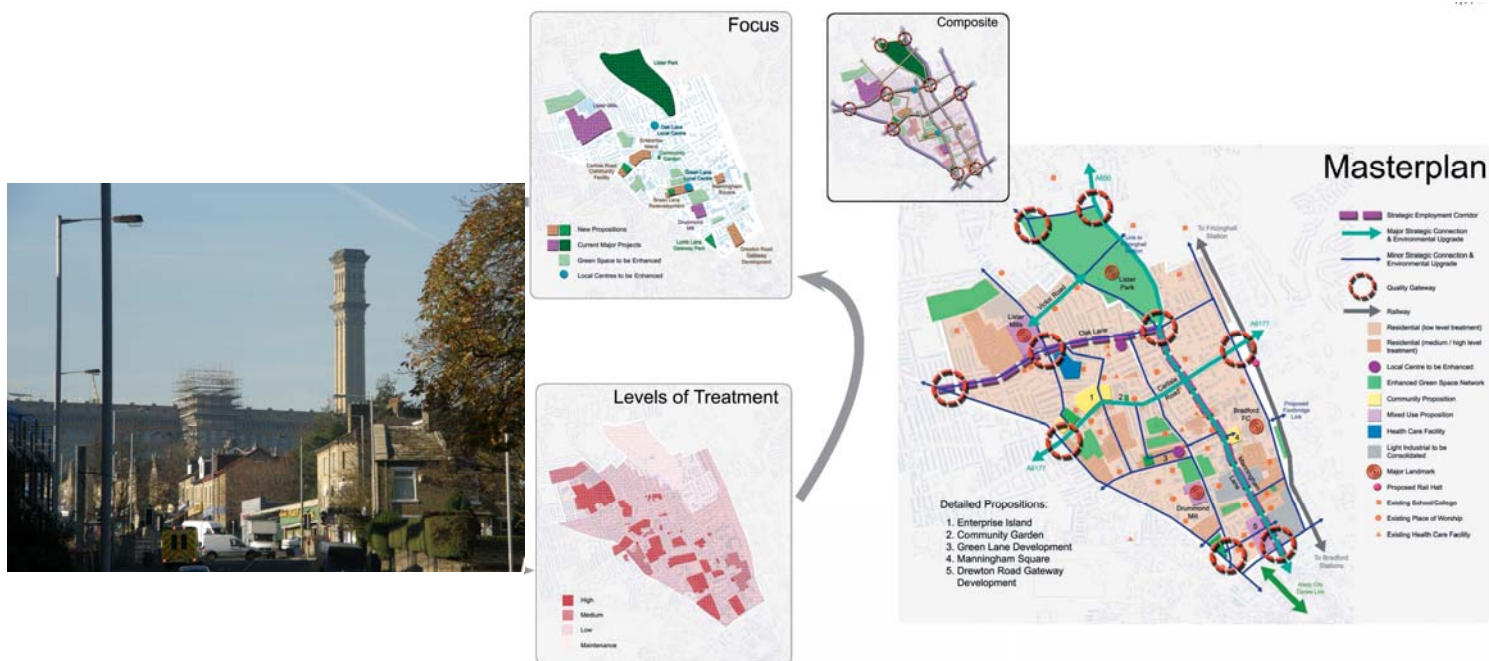


Trasa ERIH (European Route of Industrial Heritage) je dnes nejen turistickým ale především významným propojením průmyslového dědictví v německém Porúří. K místům zastávek patří například důl Zollverein (s centrem současného designu), metalurgický komplex Meiderich (industriální park pro trávení volného času) či bývalý vnitrozemský přístav v Duisburgu s Küppersmühle museum)...

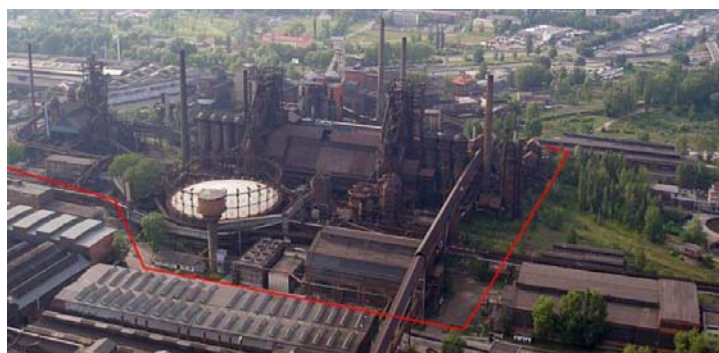




*Opuštěné textilní továrny tvoří „záchytné body“ velkorysého projektu revitalizace Manninghamu, příměstské čtvrti Bradfordu, Velká Británie. Dominantou je průmyslový areál Lister Mills z konce 19. století (v 90. letech dvacátého století v něm končila výroba hedvábí). Zásluhou developerské společnosti Urban Splash, která se převážně orientuje na konverze industriálních objektů jsou nyní v bývalé textilce byty a komunitní centrum.*



*Ostrava, panorama Vítkovických železáren s koksovnou a dolem Hlubina. Součást jedinečného komplexu dochovaných souborů, založených na využití kamenného uhlí. Dodnes je možné vysledovat návaznost celého výrobního cyklu od těžby uhlí přes výrobu koksu až po produkci železa na jediném místě s nepřetržitou kontinuitou výroby od svého založení. Za Českou republiku jsou industriální soubory v Ostravě vybrané k nominaci na zápis do seznamu světového dědictví UNESCO. Návrh řešení nového využití Dolní oblasti Vítkovic, včetně průmyslové zóny (o rozloze více než 160 hektarů) obsahuje projekt zpracovaný na základě strategie vlastníka Vítkovice a.s, ve spolupráci s ateliérem Studio Ranný Vítkovice, týmem prof. Ing. Arch. Heleny Zemánkové (VUT Brno), pracovníků Národního památkového ústavu a Ministerstva kultury ČR, Magistrátem města Ostravy a Moravskoslezského kraje (2007).*



## VÍTKOVICKÝ INDUSTRIÁLNÍ PARK OSTRAVA

PREZENTACE KONCEPCE ZPŘÍSTUPNĚNÍ A VYUŽITÍ AREÁLU NÁRODNÍ KULTURNÍ PAMÁTKY





*V České republice jsou příklady využití unikátních průmyslových památek v nových urbanistických záměrech je zatím stále ještě spíš ojedinělé - a respektování hodnot průmyslového dědictví se různí projekt od projektu (např. kanceláře a studia v Praze Karlíně, byty v brněnské textilce Moravan, Holešovický pivovar v Praze, Lofty Nuselský mlýn, Galerie Vaňkovka v Brně). K nejnovějším příkladům patří přestavba bývalého Akciového parního mlýna z roku 1909-11 od Bohumila Hypšmana v Praze-Holešovicích (vpravo dole, autor konverze David Chisholm – CMC architects, 2008).*



---

## POZNÁMKY:

<sup>i</sup> Příspěvek vychází z tezí pro kurz celoživotního vzdělávání, připravovaný v rámci rozvojového projektu MŠMT č. 04341 *Brownfields a průmyslové dědictví/ nástroje rehabilitace sídel a krajiny*, interní tisk VCPD ČVUT v Praze 2004

<sup>ii</sup> Výzkumné centrum průmyslového dědictví vzniklo v roce 2002 na základě interního grantu ČVUT a představuje příklad mezioborového pracoviště, které navazuje na zahraniční zkušenosti v oblasti mapování a vyhodnocování průmyslového dědictví. Hlavním výstupem výzkumu je *Registr průmyslového dědictví ČR*, který v současné době soustřeďuje údaje o přibližně 10 000 průmyslových a technických stavbách na území České republiky.

<sup>iii</sup> První bienále *Industriální stopy* proběhlo v kanalizační čistírně v Praze-Bubenči v roce 2001, roku 2003 následoval druhý ročník, jeho součástí už byla divadelní představení a výstava alternativních projektů studentů vysokých škol architektury v ČR. V pořadí třetí bienále s mezinárodní konferencí o možnostech, smyslu a úskalí konverze a dalšího využití industriálních objektů se konalo v roce 2005, součástí byla výstava architektury konverzí *Industriální stopy* v jedné z nově využívaných opuštěných průmyslových hal na bývalém pražském průmyslovém předměstí, dále účast na projektu *Culture 2000* s výstavou *Working Heritage* a řada dalších akcí, probíhajících v Praze a v průmyslovém prostředí Kladna Čtvrté mezinárodní bienále *Industriální stopy*, organizované Výzkumným centrem průmyslového dědictví ČVUT spolu s ČSSI a ČKAIT, se konalo v roce 2007 již ve čtyřech městech – v Praze, Kladně, Liberci a Ostravě. Blíže viz [www.industrialnistopy.cz](http://www.industrialnistopy.cz)

<sup>iv</sup> R. Angus Buchanan, The Origins of industrial archeology, in: Neil Cossons (ed.): *Perspectives on Industrial Archeology*, Science Museum, London 2000

<sup>v</sup> Ministerstvo životního průmyslu například definuje brownfields jako : „pozemky a nemovitosti uvnitř urbanizovaného území, které ztratily svoji funkci a využití, jsou opuštěné či podvyužité, často mají ekologickou zátěž a zdevastované výrobní či jiné budovy. Tyto nemovitosti pak ekonomicky a fyzicky deprimují své okolí ... Typy brownfields můžeme rozlišit podle původu - opuštěné průmyslové, energetické, těžební, skladovací, zemědělské objekty, dopravní (např. železniční pozemky, přístavy a loděnice), vojenské budovy, degradované (vybydlené) části měst, zchátralé objekty s památkovou hodnotou (industriální památky 19.stol., barokní hospodářské objekty, kláštery, špitály apod.). Viz např. [www.mzp.cz](http://www.mzp.cz) Tématem tohoto příspěvku jsou však výhradně objekty a areály vzniklé v souvislosti s průmyslovou činností.

<sup>vi</sup> *Niznyj Tagil Charter for Industrial Heritage*, TICCIH 2003, pracovní překlad na <http://vcpd.cvut.cz>

<sup>vii</sup> Emil Hlaváček, *Architektura pohybu a proměn*, Nakladatelství Odeon, Praha 1985

<sup>viii</sup> Dosud jen velmi málo staveb zahrnovaných do průmyslového dědictví je památkově chráněno. Jistě je to dáno novostí oboru industriální archeologie, ale i setrvačností přístupu státní památkové péče v České republice. Ta se intenzivněji zabývala „památkami vědy, techniky a výroby“ především až po vydání zákona o kulturních památkách č. 22 z roku 1958 o státní památkové péči. Tento zákon také přispěl k vytvoření prvního, stále ještě poměrně omezené-

---

ho soupisu „technických památek“ jako podkladu pro státní seznam nemovitých kulturních památek. Pro srovnání lze uvést, že ještě při generální aktualizaci v roce 1987 bylo zaevidováno kolem 1 500 objektů a areálů. V průběhu dalších let, zejména po roce 1989, začal být důraz kladen také na dochované doklady dědictví průmyslové revoluce a nyní nově i reprezentanty moderní architektury. Statistika Národního památkového ústavu uvádí, že v současné době je chráněno přes 2800 objektů z okruhu technických a industriálních památek. Z tohoto počtu je však podle evidence *Registru průmyslového dědictví* pouze asi 900 staveb či areálů, které je možné s jistotou licencí zahrnovat pod pojem průmyslové dědictví. Ostatní stále zůstávají nechráněné. Veřejná část registru je přístupná na <https://registr.cvut.cz/index.php> a na webových stránkách VCPD ČVUT jsou průběžně zveřejňovány další informace související s průmyslovým dědictvím ČR a aktivitami VCPD ČVUT v Praze: <http://vcpd.cvut.cz>

<sup>ix</sup> Ákoš Paulinyi, *Průmyslová revoluce: O původu moderní techniky*, Z německého originálu Industrielle Revolution přeložil Ivan Jakubec, Praha 2002, s. 67

<sup>x</sup> Ivan Jakubec – Zdeněk Jindra, *Dějiny hospodářství českých zemí od počátku industrializace do konce habsburské monarchie*, Nakladatelství Karolinum, Praha 2006, s. 156

<sup>xi</sup> Eduard Kubů – Jaroslav Pátek (eds.), *Mýtus a realita hospodářské vyspělosti Československa mezi světovými válkami*, Nakladatelství Karolinum, Praha 2000, s. 96

<sup>xii</sup> Samostatnou pozornost zasluhuje v této souvislosti problematika *autenticity* průmyslového dědictví, souhrnně pojímaná jako úsilí o zachování integrity stavebního či technického díla i po případném novém využití, konverzi. Vyplyvá z toho:

a/ zvážení míry zachování či možných zásahů do hmotové substance historického stavebního díla a použití či náhrada původních řemeslných postupů a materiálů;

b/ respektování původnosti a otázka věrohodnosti uměleckého a konstrukčního autorského záměru architekta, stavitele, konstruktéra historického průmyslového objektu;

c/ úsilí o zachování hodnověrnosti průmyslového dědictví, podpořené důrazem na nenarušený kontext jeho nového vnímání a užívání, včetně přiznání stop po ukončeném výrobním provozu v rozsahu celého období jeho existence (stopy opotřebení a působení času jako stvrzování historické důvěryhodnosti a pravosti). Jedním z výsledků diskusí o významu respektování autentičnosti průmyslového dědictví je pak i u specifických příkladů uplatňovaná tzv. *teorie posledního pracovního dne*, která pro zachování historické věrohodnosti fixuje průmyslovou památku či její některou část ve stavu, jak byla opuštěna v době ukončení průmyslového provozu. Příklad takového přístupu reprezentuje v České republice expozice národní kulturní památky dolo Michal v Ostravě : [www.dul-michal.cz](http://www.dul-michal.cz)

<sup>xiii</sup> Sir Neil Cossons (Velká Británie), jeden ze zakladatelů hnutí za záchranu průmyslového dědictví, první ředitel Ironbridge Museum (1971-1983), ředitel londýnského Science Museum (1986–2000), předseda britské vládní agentury na ochranu památek English Heritage (2000-2007). Záznam úvodní přednášky z konference Industriální stopy 2007 na [http://archiv.lemurie.cz/radio/stopy/blok1/03-Sir Neil Cossons.mp3](http://archiv.lemurie.cz/radio/stopy/blok1/03-Sir%20Neil%20Cossons.mp3)