

Výroční zpráva



ČEZ Bohunice a.s.
2015

I. Úvod

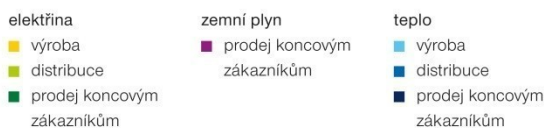
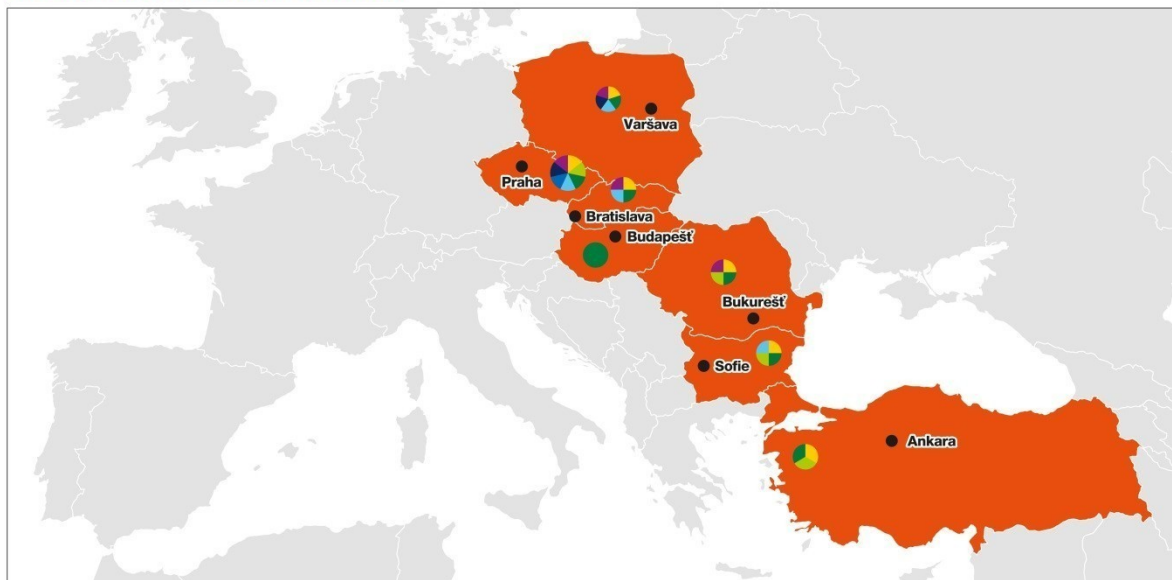
Představení Skupiny ČEZ

Skupina ČEZ je integrovaným energetickým koncernem působícím v řadě zemí střední a jihovýchodní Evropy a v Turecku s centrálou v České republice. Hlavní předmět podnikání koncernu tvoří výroba, distribuce, obchod a prodej v oblasti elektřiny a tepla, obchod a prodej v oblasti zemního plynu a těžba uhlí. Společnosti Skupiny ČEZ zaměstnávají téměř 26 tisíc zaměstnanců.

Nejvýznamnějším akcionářem mateřské společnosti ČEZ, a. s., je Česká republika s podílem na základním kapitálu (ke dni 31. 12. 2015) téměř 70 %. Akcie ČEZ, a. s., jsou obchodovány na pražské a varšavské burze cenných papírů, kde jsou součástí burzovních indexů PX a WIG-CEE.

Posláním Skupiny ČEZ je zajišťovat bezpečnou, spolehlivou a pozitivní energii zákazníkům i celé společnosti, jejím cílem je přinášet inovace pro řešení energetických potřeb a přispívat k vyšší kvalitě života. Strategie reflektuje zásadní proměnu energetického trhu v Evropě. Skupina ČEZ chce provozovat energetická aktiva maximálně efektivním způsobem a přizpůsobit se rostoucímu podílu decentralizované a bezemisní výroby. Další prioritou je nabízet svým zákazníkům širokou paletu produktů a služeb v synergii s prodejem elektřiny a plynu. Třetí prioritou je aktivně investovat do perspektivních energetických aktiv se zaměřením na region střední Evropy a do podpory moderních technologií v raném stádiu vývoje.

Působení Skupiny ČEZ v energetice podle teritoria



V České republice společnosti Skupiny ČEZ těží a prodávají uhlí, vyrábějí a distribuují elektřinu a teplo, obchodují s elektřinou a dalšími komoditami, prodávají koncovým zákazníkům elektřinu, teplo a zemní plyn a poskytují další služby. Výrobní portfolio tvoří jaderné, uhelné, plynové, vodní, fotovoltaické, větrné a bioplynové zdroje.

V zahraničí Skupina ČEZ působí zejména v oblasti distribuce, výroby, obchodu a prodeje elektřiny. Skupina ČEZ vlastní nebo spoluvlastní výrobní či distribuční aktiva v Polsku, Rumunsku, Bulharsku, Turecku a na Slovensku. V Nizozemsku a Irsku jsou součástí Skupiny ČEZ společnosti zprostředkující vlastnictví a zajišťující její financování.

V řadě zemí Evropy Skupina ČEZ obchoduje s elektřinou a dalšími komoditami na velkoobchodních trzích. Koncovým zákazníkům prodává Skupina ČEZ elektřinu či zemní plyn, kromě České republiky zejména v Rumunsku, Bulharsku, Turecku, Maďarsku, Polsku a na Slovensku.

Při svém podnikání se Skupina ČEZ současně řídí přísnými etickými standardy, zahrnujícími i odpovědné chování k zaměstnancům, společnosti a životnímu prostředí. V rámci své podnikatelské činnosti se Skupina ČEZ hlásí k principům trvale udržitelného rozvoje, podporuje energetickou úspornost, prosazuje nové technologie a vytváří prostředí pro profesní růst zaměstnanců. Firemní kultura je orientována na bezpečnost, stálý růst vnitřní efektivity, podporu inovací a zlepšování u segmentů podnikání i zaměstnanců v zájmu růstu hodnoty Skupiny ČEZ v měnícím se prostředí.

II. Obsah

I.	Úvod	2
II.	Obsah	4
III.	Údaje o osobách odpovědných za výroční zprávu	5
IV.	Výrok nezávislého auditora k výroční zprávě	6
V.	Úvodní slovo předsedy představenstva	8
VI.	Přehled vybraných výsledků společnosti	9
VII.	Hlavní události společnosti roku 2015	9
VIII.	Orgány společnosti	10
IX.	Zpráva o podnikatelské činnosti	17
X.	Strategické záměry	18
XI.	Akcie, akcionáři	18
XII.	Valná hromada v roce 2015	18
XIII.	Účetní závěrka společnosti	20
XIV.	Zpráva o vztazích za rok 2015	33
XV.	Identifikace společnosti	38

III. Údaje o osobách odpovědných za výroční zprávu

Za obsah výroční zprávy odpovídá představenstvo společnosti ČEZ Bohunice a.s. ve složení:

- Mgr. Tomáš Petráň – předseda představenstva
- Ing. Petr Závodský – místopředseda představenstva
- Ing. Petr Kubín, Ph. D. – člen představenstva

Podrobné údaje o členech představenstva roku 2015 jsou uvedeny v kapitole – VIII. Orgány společnosti.

V průběhu roku 2015 nedošlo ke změně ve složení dozorčí rady ani představenstva společnosti ČEZ Bohunice a.s.

V Praze dne 19. 4. 2016

Mgr. Tomáš Petráň
Předseda představenstva

Ing. Petr Závodský
Místopředseda představenstva

Ing. Petr Kubín, Ph. D.
Člen představenstva

IV. Výrok nezávislého auditora k výroční zprávě

ZPRÁVA NEZÁVISLÉHO AUDITORA

Akcionáři společnosti ČEZ Bohunice a.s.:

Provedli jsme audit přiložené účetní závěrky společnosti ČEZ Bohunice a.s., která se skládá z rozvahy k 31. prosinci 2015, výkazu zisku a ztráty za rok končící 31. prosince 2015, přehledu o změnách vlastního kapitálu za rok končící 31. prosince 2015 a přehledu o peněžních tocích za rok končící 31. prosince 2015 a přílohy této účetní závěrky, která obsahuje popis použitých podstatných účetních metod a další vysvětlující informace. Údaje o společnosti ČEZ Bohunice a.s. jsou uvedeny v bodě 1 přílohy této účetní závěrky.

Odpovědnost statutárního orgánu účetní jednotky za účetní závěrku

Statutární orgán je odpovědný za sestavení účetní závěrky, která podává věrný a poctivý obraz v souladu s českými účetními předpisy, a za takový vnitřní kontrolní systém, který považuje za nezbytný pro sestavení účetní závěrky tak, aby neobsahovala významné nesprávnosti způsobené podvodem nebo chybou.

Odpovědnost auditora

Naší odpovědností je vyjádřit na základě našeho auditu výrok k této účetní závěrce. Audit jsme provedli v souladu se zákonem o auditorech, mezinárodními auditorskými standardy a souvisejícími aplikačními doložkami Komory auditorů České republiky. V souladu s těmito předpisy jsme povinni dodržovat etické požadavky a naplánovat a provést audit tak, abychom získali přiměřenou jistotu, že účetní závěrka neobsahuje významné nesprávnosti.

Audit zahrnuje provedení auditorských postupů k získání důkazních informací o částkách a údajích zveřejněných v účetní závěrce. Výběr postupů závisí na úsudku auditora, zahrnujícím i vyhodnocení rizik významné nesprávnosti údajů uvedených v účetní závěrce způsobené podvodem nebo chybou. Při vyhodnocování těchto rizik auditor posoudí vnitřní kontrolní systém relevantní pro sestavení účetní závěrky podávající věrný a poctivý obraz. Cílem tohoto posouzení je navrhnout vhodné auditorské postupy, nikoli vyjádřit se k účinnosti vnitřního kontrolního systému účetní jednotky. Audit též zahrnuje posouzení vhodnosti použitých účetních metod, přiměřenosti účetních odhadů provedených vedením i posouzení celkové prezentace účetní závěrky.

Jsme přesvědčeni, že důkazní informace, které jsme získali, poskytují dostatečný a vhodný základ pro vyjádření našeho výroku.

Výrok auditora

Podle našeho názoru účetní závěrka podává věrný a poctivý obraz aktiv a pasiv společnosti ČEZ Bohunice a.s. k 31. prosinci 2015 a nákladů a výnosů a výsledku jejího hospodaření a peněžních toků za rok končící 31. prosince 2015 v souladu s českými účetními předpisy.

**EY****Building a better
working world**

Zdůraznění skutečnosti

Upozorňujeme na odstavec 4a) přílohy účetní závěrky, kde je popsána dlouhodobá finanční investice ve společnosti Jadrová energetická společnost Slovenska, a.s. a zejména skutečnost, že její zhodnocení závisí na úspěšné realizaci projektu výstavby a následného provozu Nového jaderného zdroje v lokalitě jaderné elektrárny v Jaslovských Bohunicích. Tato skutečnost nepředstavuje výhradu.

Ostatní informace

Za ostatní informace se považují informace uvedené ve výroční zprávě mimo účetní závěrku a naši zprávu auditora. Za ostatní informace odpovídá statutární orgán.

Náš výrok k účetní závěrce se k ostatním informacím nevztahuje, ani k nim nevydáváme žádný zvláštní výrok. Přesto je však součástí našich povinností souvisejících s ověřením účetní závěrky seznámení se s ostatními informacemi a zvážení, zda ostatní informace uvedené ve výroční zprávě nejsou ve významném nesouladu s účetní závěrkou či našimi znalostmi o účetní jednotce získanými během ověřování účetní závěrky, zda je výroční zpráva sestavena v souladu s právními předpisy nebo zda se jinak tyto informace nejeví jako významně nesprávné. Pokud na základě provedených prací zjistíme, že tomu tak není, jsme povinni zjištěné skutečnosti uvést v naší zprávě. V rámci uvedených postupů jsme v obdržенých ostatních informacích nic takového nezjistili.

Ernst & Young Audit, s.r.o.
evidenční č. 401

Josef Pivoňka, statutární auditor
evidenční č. 1963

19. dubna 2016
Praha, Česká republika

V. Úvodní slovo předsedy představenstva

Vážené dámy a pánové,

dne 6. 12. 2015 rozhodlo Představenstvo společnosti ČEZ, a. s., v návaznosti na již uveřejněnou existenci Koncernu ČEZ, o faktickém zavedení koncernového řízení v souladu s požadavky vyhlášenými v zákoně č. 90/2012 Sb., o obchodních korporacích. V návaznosti na to byla schválena Koncernová politika řízení s účinností od 1. 1. 2016.

V čele Koncernu stojí jako řídicí osoba společnost ČEZ, a. s. Součástí Koncernu ČEZ je mezi jinými společnostmi také společnost ČEZ Bohunice a.s., jako osoba řízená.

Společnost ČEZ Bohunice a.s. je součástí a akcionářem společného podniku Jadrová energetická spoločnosť Slovenska, a.s. (JESS), vlastnícím 49% podíl společnosti JESS.

Společnost ČEZ Bohunice a.s. svou funkcí ovládané osoby zajišťuje přípravu projektu výstavby nového jaderného bloku slovenské jaderné elektrárny v Jaslovských Bohunicích. Současně společnost ČEZ Bohunice a.s., vlastnictvím akcií společnosti JESS odpovídajícím 49% podílu základního kapitálu, zprostředkovává ovládající osobě ovládání této společnosti společně s dalším akcionářem.

V rámci participace společnosti ČEZ Bohunice a.s. na zajišťování projektu Nový jaderný zdroj (NJZ) Jaslovské Bohunice se v průběhu roku 2015 navázalo na projektové aktivity z předcházejících let.

Při zajišťování přípravy projektu v rámci Fáze 4, pokračovalo legislativně stanovené posuzování vlivu NJZ Jaslovské Bohunice na životní prostředí (EIA) a současně byly prováděny činnosti směřující ke zpracování dokumentace EIA.

V návaznosti na posuzování vlivu projektu NJZ na životní prostředí, byla zpracována úvodní dokumentace procesu EIA - Záměr pro Nový jaderný zdroj v lokalitě Jaslovské Bohunice. Po stanovení Rozsahu hodnocení byly zpracovány podkladové a průvodní studie pro Zprávu o hodnocení navrhované činnosti, která byla zpracována a 25. 8. 2015 předložena MŽP SR do procesu posuzování. Proces EIA pokračoval vypracováním odborného posudku a bude ukončen vydáním závěrečného stanoviska ze strany MŽP SR.

Dále probíhá tvorba Zadávací dokumentace projektu NJZ Jaslovské Bohunice, která nastavuje výchozí požadavky pro výběr budoucího dodavatele.

Na základě osvědčení pro výstavbu energetického zařízení ve smyslu zákona o energetice bylo zahájeno předběžné jednání o smlouvě o společném postupu při stavbě nového zařízení na výrobu elektřiny v Jaslovských Bohunicích se společností Slovenská elektrizačná prenosová sústava, a.s. Na základě toho bylo již v roce 2015 zahájeno projednávání podkladů a variant pro připojení NJZ Jaslovské Bohunice do ES SR navržené ve Studii proveditelnosti.

V rámci zajišťování pozemku pro NJZ Jaslovské Bohunice se již podařilo vykoupit více než 97 % plochy pozemků potřebných k výstavbě nového jaderného zdroje.

Kromě výše uvedené participace při zajišťování a řešení zásadních problematik v přípravné fázi projektu NJZ Jaslovské Bohunice, probíhá spolupráce na řadě dalších dílčích aktivit, jejichž plnění je rovněž nedílnou součástí procesu přípravy projektu NJZ Jaslovské Bohunice a je relevantní pro zajištění stanoveného výstupu a zvyšování hodnoty projektu.



Mgr. Tomáš Petrů

Předseda představenstva ČEZ Bohunice a.s.

VI. Přehled vybraných výsledků společnosti

Společnost ČEZ Bohunice a.s. byla založena s cílem zajistit přípravu a realizaci výstavby Nového jaderného zdroje Jaslovské Bohunice a založení společného podniku Jadrová energetická spoločnosť Slovenska, a.s.

Předmětem činnosti Společnosti je držení a správa akcií společnosti Jadrová energetická spoločnosť Slovenska, a.s., a proto Společnost nedosahuje žádných tržeb z prodeje výrobků, majetku, zboží a služeb.

Provozním výsledkem hospodaření společnosti ČEZ Bohunice a.s. za rok 2015 je ztráta ve výši 4.001 tis. Kč, kterou tvoří zejména výkonová spotřeba a osobní náklady.

Vlivem kurzových ztrát dosáhla společnost ztráty z finanční činnosti ve výši 5 126 tis. Kč.

Ztráta za rok 2015 činí 9 127 tis. Kč.

Vzhledem k výše uvedeným skutečnostem nemají obvyklé ekonomické ukazatele rentability, likvidity, aktivity, kapitálové přiměřenosti potřebnou vypovídací schopnost, a proto tyto ukazatele nejsou ve výroční zprávě uvedeny.

Vybrané ekonomické ukazatele	Jednotka	2015
Čistý zisk (ztráta)	tis. Kč	9 127
Celková aktiva	mil. Kč	3 367
Vlastní kapitál	mil. Kč	3 366
Dlouhodobý majetek	mil. Kč	3 167

VII. Hlavní události společnosti roku 2015

Mezi zásadní události roku 2015 patří podpora a spolupráce se společností Jadrová energetická spoločnosť Slovenska, a.s. při zajišťování přípravné fáze výstavby nového jaderného zdroje Jaslovské Bohunice.

V rámci této fáze byl zajišťován proces posuzování dopadů vlivu projektu NJZ na životní prostředí. Proces EIA je v současné době v poslední fázi a bude ukončen vydáním závěrečného stanoviska ze strany MŽP SR.

Získáním Osvědčení na výstavbu energetického zařízení NJZ Jaslovské Bohunice od Ministerstva hospodářství Slovenské republiky ve 2014 byl zajištěn podklad pro územní a stavební řízení.

Byla zahájena práce na tvorbě zadávací dokumentace, která zahrnuje výchozí požadavky pro výběr budoucího dodavatele. V rámci zpracování zadávací dokumentace se přihlíží i na další navazující potřeby jako je zajišťování podkladů pro přípravu a realizaci souvisejících a vyvolaných investic projektu.

Probíhaly prvotní jednání se společností Slovenská elektrizační prenosová sústava, a.s. ve věci variant připojení NJZ Jaslovské Bohunice do elektrizační soustavy SR a ohledně zpracování Územně-technické studie elektrické stanice Jaslovské Bohunice.

V rámci zajišťování pozemku pro NJZ Jaslovské Bohunice se již podařilo vykoupit více než 97 % plochy pozemků potřebných k výstavbě nového jaderného zdroje. Vklad pozemků na list vlastnictví byl povolen již cca 91% plochy pozemků zájmového území.

VIII. Orgány společnosti

V roce 2015 nedošlo ve společnosti ČEZ Bohunice a.s. k žádným změnám ve složení orgánů společnosti.

Členové dozorčí rady (DR) v roce 2015

Mgr. Andrzej Martynek	Předseda dozorčí rady
Mgr. Petr Štulc, Dr.	Místopředseda dozorčí rady
Ing. Jan Brožík, MBA	Člen dozorčí rady

Členové představenstva (PAS) v roce 2015

Mgr. Tomáš Petráň	Předseda představenstva
Ing. Petr Závodský	Místopředseda představenstva
Ing. Petr Kubín Ph.D.	Člen představenstva

Všichni členové dozorčí rady a představenstva společnosti ČEZ Bohunice a.s., jsou zapsáni v Obchodním rejstříku.

Představenstvo společnosti ČEZ Bohunice a.s.

Mgr. Tomáš Petráň



**Člen představenstva ČEZ Bohunice a.s. od 1. 6. 2013 (FO 5 let),
předseda představenstva od 10. 7. 2013**

Absolvent Právnické fakulty Univerzity Karlovy.

Manažer útvaru realizace fúzí a akvizic ČEZ, a. s., od 1. 1. 2013. Manažerské a odborné znalosti získal během svého více než desetiletého působení ve Skupině ČEZ, zejména jako projektový manažer útvaru fúze a akvizice a jako člen projektového týmu odpovědný za právní stránku unbundlingu a transformace Skupiny ČEZ v rámci projektu VIZE 2008.

Ing. Petr Závodský



**Člen představenstva ČEZ Bohunice a.s. od 1. 8. 2014 (FO 5 let),
místopředseda představenstva od 19. 8. 2014**

Absolvoval VŠDS v Žilině, Elektrotechnickou fakultu.

Do ČEZ, a. s. nastoupil v roce 1994 na JE Temelín během výstavby prvních dvou bloků. Působil, mimo jiné, jako manažer projektu „Nezávislá verifikace a validace software bezpečnostních systémů“. V září 2006 přešel do nově vznikajícího útvaru připravujícího nové jaderné zdroje a byl zodpovědný za technickou část marketingového průzkumu a přípravu dokumentace pro výběrové řízení. V dubnu 2009 se stal ředitelem útvaru výstavba jaderných elektráren se zodpovědností za připravované jaderné projekty Skupiny ČEZ.

Ing. Petr Kubín Ph. D.



člen představenstva ČEZ Bohunice a.s. od 1. 8. 2014 (FO 5 let),

Je absolventem ČVUT v Praze. Ve společnosti ČEZ, a. s. pracuje od roku 2007. Ve funkci manažera útvaru skupinové strategie odpovídá za sestavení a rozvoj strategie pro Skupinu ČEZ, včetně identifikace nových obchodních příležitostí, partnerských struktur, prioritizaci investic a vyhodnocení energetických aktiv a příležitostí v rámci celé Evropy.

V letech 2001 - 2004 byl doktorským vědeckým pracovníkem na katedře elektrotechniky Katolické univerzity v Lovani, v Belgii. Od roku 2005 do roku 2008 pracoval jako odborný asistent na ČVUT, Fakultě energetiky. Doktorát v elektroenergetice získal na ČVUT v Praze, v roce 2007.

Dozorčí rada společnosti ČEZ Bohunice a.s.

Mgr. Andrzej Martynek



**člen dozorčí rady ČEZ Bohunice a.s. od 1. 2. 2013 (FO 5 let),
předseda dozorčí rady od 24. 3. 2014**

Absolvent Právnické fakulty Univerzity Karlovy v Praze.

Ředitel útvaru fúze a akvizice ČEZ, a. s., od 1. 4. 2013.

Manažerské a odborné znalosti získal zejména na vedoucích pozicích v tuzemských i mezinárodních společnostech.

Mgr. Petr Štulc, Dr.

**člen dozorčí rady ČEZ Bohunice a.s. od 1. 3. 2014 (FO 5 let),
místopředseda dozorčí rady od 4. 6. 2014**

Absolvent Přírodovědecké fakulty Univerzity Karlovy v Praze, doktorát získal na Matematicko-fyzikální fakultě Univerzity Karlovy.

Nyní zastává funkci ředitele útvaru Rozvoj podnikání ČEZ, a. s. Ve skupině ČEZ pracuje od roku 2004 na různých manažerských pozicích v oblasti strategie, financí a business developmentu. Ve své předchozí kariéře působil v poradenství ve firmě McKinsey a ve výzkumu v Geofyzikálním ústavu AVČR a na University of Utah v USA. Je členem dozorčí rady Akenerji, Veolia Energie ČR, ČEZ Distribuce, viceprezidentem OECD BIAC Energy Committee a členem Energy Policy & Generation Committee v Eurelectric.

Ing. Jan Brožík, MBA



člen dozorčí rady ČEZ Bohunice a.s. od 1. 3. 2014 (FO 5 let)

Akademické tituly získal na VŠE Praha a University of Pittsburgh.

Od roku 2005 pracoval ve skupině ČEZ jako Head of Investor Relations a od roku 2007 je ředitelem útvaru financování. Před nástupem do skupiny ČEZ pracoval v Živnostenské bance a ABN Amro jako Treasurer, resp. obchodník na kapitálových trzích a v Patria Finance, kde byl zodpovědný za řízení rizik a Treasury a od roku 2001 byl členem týmu fúzí a akvizic.

IX. Zpráva o podnikatelské činnosti

Koncepce podnikatelské činnosti

Činnost společnosti ČEZ Bohunice a.s. souvisí se zajišťováním projektu výstavby Nového jaderného zdroje Jaslovské Bohunice a se založením společného podniku Jadrová energetická spoločnosť Slovenska, a.s., a proto ČEZB nedosahuje žádných tržeb z prodeje výrobků, majetku, zboží a služeb.

Provozním výsledkem hospodaření společnosti ČEZ Bohunice a.s. za rok 2015 je ztráta ve výši 4.001 tis. Kč, kterou tvoří zejména výkonová spotřeba a osobní náklady.

Vlivem kurzových ztrát dosáhla společnost ztráty z finanční činnosti ve výši 5.126 tis. Kč.

Ztráta za rok 2015 činí 9.127 tis. Kč.

Podnikatelská činnost společnosti je vykonávána v souladu s Obchodním zákoníkem a dalšími normami, licencemi, povoleními a správními rozhodnutími.

Společnost byla řízena tak, aby nedošlo k naplnění podmínek pro prohlášení konkursu nebo k vydání rozhodnutí soudu o zrušení společnosti s likvidací. Společnost neukončila, nepřerušila, nepozastavila ani neomezila rozhodující podnikatelské činnosti a ani k takovýmto rozhodnutím neučinila žádné úkony.

Zpráva o stavu majetku společnosti

K 31. 12. 2015 vykázala společnost v účetní závěrce celkovou hodnotu aktiv ve výši 3 366 811 tis. Kč.

Dlouhodobý majetek

Celková výše dlouhodobých aktiv k 31. 12. 2015 činí 3 167 307 tis. Kč a představuje cenné papíry Jadrové energetické společnosti Slovenska, a.s.

Majetková účast

Společnost vlastní 49 % akcií společného podniku - společnosti Jadrová energetická spoločnosť Slovenska, a.s., který vznikl dne 31. 12. 2009, se sídlem Tomášikova 22, Bratislava 821 02, IČO: 45 337 241. Celková výše majetkové účasti k 31. 12. 2015 činí 3 167 307 tis. Kč (v roce 2014 to bylo 3 248 938 tis. Kč). Meziroční změna je způsobena přeceněním majetku k 31. 12. 2015.

Oběžná aktiva

Celková výše oběžných aktiv k 31. 12. 2015 činí 199 504 tis. Kč; z toho 198 005 tis. Kč představují pohledávky za ovládající a řídící osobou, v rámci napojení na reálný cash-pooling, 1 437 tis. Kč představuje zálohy na daň z příjmu právnických osob, 41 tis. Kč představují daňové pohledávky z titulu odpočtu DPH, 9 tis. Kč představují dohadné účty aktivní, 9 tis. Kč představuje zůstatek peněžních prostředků na bankovním účtu a 3 tis. Kč tvoří ostatní pohledávky.

Vedení společnosti v průběhu roku 2015 zajistilo řádné a hospodárné nakládání s majetkem společnosti a ochranu všech jejích oprávněných majetkových zájmů.

K 31. 12. 2015 společnost ověřila stav majetku, jeho ocenění a využitelnost pro další činnost inventarizací podle požadavků příslušných zákonů.

K 31. 12. 2015 vykázala společnost v účetní závěrce celkovou hodnotu pasiv ve výši 3 366 811 tis. Kč.

Vlastní kapitál

Celková výše vlastního kapitálu je 3 366 238 tis. Kč a skládá se ze základního kapitálu ve výši 3 202 400 tis. Kč, kapitálových fondů ve výši 152 184 tis. Kč, výsledku hospodaření minulých let 20 781 tis. Kč a výsledku hospodaření běžného účetního období, tj. ztráty ve výši 9 127 tis. Kč.

Cizí zdroje

Celková výše cizích zdrojů je 573 tis. Kč, které tvoří závazky k zaměstnancům ve výši 116 tis. Kč, závazky ze sociálního zabezpečení a zdravotního pojištění ve výši 71 tis. Kč, daňové závazky z titulu daně z příjmu ze závislé činnosti ve výši 30 tis. Kč, závazky z obchodních vztahů ve výši 29 tis. Kč a dohadné účty pasivní ve výši 327 tis. Kč.

X. Strategické záměry

Pro naplnění strategického cíle výstavby NJZ Jaslovské Bohunice je v krátkodobějším horizontu prioritou zajistit činnosti směřující k dokončení procesu EIA. Zpráva o hodnocení vlivu byla zpracována a byla předložena MŽP SR do procesu posuzování. Po ukončení přeshraničního procesu posuzování a vypracování odborného posudku se očekává vydání závěrečného stanoviska MŽP SR do konce dubna 2016.

Participuje se na tvorbě Zadávací dokumentace projektu NJZ Jaslovské Bohunice, která nastavuje výchozí požadavky pro výběr budoucího dodavatele. Společně se společností Slovenská elektrizačná prenosová sústava, a.s. se projednávají varianty připojení NJZ Jaslovské Bohunice do elektrizační soustavy SR. Rovněž je třeba dokončit výkup pozemků potřebných k výstavbě nového jaderného zdroje. V současné době je již vykoupeno více než 97 % plochy pozemků.

XI. Akcie, akcionáři

Jediným akcionářem a 100% vlastníkem společnosti je ČEZ, a. s., Duhová 2/1444, PSČ 140 53, Praha 4, identifikační číslo 452 74 649.

Společnost je součástí Skupiny ČEZ a rovněž Koncernu ČEZ. Mateřskou společností je společnost ČEZ, a. s. Společnost ČEZ Bohunice a.s. je součástí konsolidačního celku mateřské společnosti.

Společnost nemá organizační složku v zahraničí.

Podíl společnosti ČEZ Bohunice a.s. ve společném podniku Jadrová energetická spoločnosť Slovenska, a.s. je 49 %.

XII. Valná hromada v roce 2015

Složení statutárních a dozorčích orgánů:

Dozorčí rada:

V roce 2015 nedošlo ke změně členů v dozorčí radě společnosti ČEZ Bohunice a.s. („ČEZB“) Níže uvedení členové DR byli, Rozhodnutím jediného akcionáře při výkonu působnosti valné hromady společnosti ČEZB, zvoleni do funkce již v předcházejícím období.

- Mgr. Andrzej Martynek, nar. 24. 10. 1972, byl zvolen do funkce člena DR ČEZB s účinností ke dni 1. 2. 2013, ode dne 24. 3. 2014 byl zvolen předsedou DR společnosti
- Mgr. Petr Štulc, Dr, nar. 15. 7. 1968, byl zvolen do funkce člena DR ČEZB s účinností ke dni 1. 3. 2014, ode dne 4. 6. 2014 byl zvolen místopředsedou DR společnosti
- Ing. Jan Brožík, MBA, nar. 22. 2. 1972, byl zvolen do funkce člena DR ČEZB s účinností ke dni 1. 3. 2014

Představenstvo:

V roce 2015 nedošlo ke změně členů v představenstvu společnosti ČEZ Bohunice a.s. Níže uvedení členové PAS byli Rozhodnutím jediného akcionáře při výkonu působnosti valné hromady společnosti ČEZB zvoleni do funkce již v předcházejícím období

- Mgr. Tomáš Petráň, dat. nar. 25. 11. 1974, byl zvolen do funkce člena představenstva společnosti s účinností ke dni 1. 6. 2013, ode dne 10. 7. 2013 byl zvolen předsedou představenstva společnosti
- Ing. Petr Závodský, nar. 1. 10. 1970, byl zvolen do funkce člena představenstva společnosti s účinností ke dni 1. 8. 2014, ode dne 19. 8. 2014 byl zvolen místopředsedou představenstva společnosti
- Ing. Petr Kubín, Ph.D., nar. 24. 7. 1975, byl zvolen do funkce člena představenstva společnosti s účinností ke dni 1. 8. 2014.

Stanovy společnosti

V roce 2015 nebyly provedeny žádné změny ve Stanovách společnosti, které jsou platné ode dne schválené změny Stanov z Rozhodnutí jediného akcionáře při výkonu působnosti valné hromady společnosti ČEZ Bohunice a.s., ze dne 28. 4. 2014.

Hospodářské výsledky

Rozhodnutím jediného akcionáře při výkonu působnosti valné hromady společnosti ČEZ Bohunice a.s., ze dne 10. června 2015 :

1. byla vzata na vědomí zpráva představenstva o podnikatelské činnosti společnosti o stavu jejího majetku za rok 2014
2. byla vzata na vědomí zpráva dozorčí rady za rok 2014
3. byla vzata na vědomí výroční zpráva a zpráva o vztazích za rok 2014
4. byla schválena řádná účetní závěrka za rok 2014
5. bylo schváleno rozdělení zisku společnosti ČEZ Bohunice a.s. za rok 2014 ve výši 162.782,56 Kč převodem na účet nerozděleného zisku minulých let
6. byl určen auditor k provedení povinného auditu, včetně ověření účetní závěrky za rok 2015, auditorskou společností Ernst a Young Audit, s.r.o., IČ 26704153, se sídlem Na Florenci 211/15, Nové Město, Praha 1, PSČ 110 00,.

Změny základního kapitálu:

V průběhu roku 2015 nedošlo k žádným změnám ve výši základního kapitálu.

XIII. Účetní závěrka společnosti

Rozvaha

AKTIVA		Běžné účetní období			Minulé
		Brutto	Korekce	Netto	úč. období Netto
	AKTIVA CELKEM	3 366 811		3 366 811	3 457 459
A	POHLEDÁVKY ZA UPSANÝ ZÁKLADNÍ KAPITÁL				
B	DLOUHODOBÝ MAJETEK	3 167 307		3 167 307	3 248 938
B I.	Dlouhodobý nehmotný majetek				
B I. 1	Zřizovací výdaje				
	2 Nehmotné výsledky výzkumu a vývoje				
	3 Software				
	4 Ocenitelná práva				
	5 Goodwill				
	6 Jiný dlouhodobý nehmotný majetek				
	7 Nedokončený dlouhodobý nehmotný majetek				
	8 Poskytnuté zálohy na dlouhodobý nehmotný majetek				
B II.	Dlouhodobý hmotný majetek				
B II. 1	Pozemky				
	2 Stavby				
	3 Samostatné movité věci a soubory movitých věcí				
	4 Pěstitelské celky trvalých porostů				
	5 Dospělá zvířata a jejich skupiny				
	6 Jiný dlouhodobý hmotný majetek				
	7 Nedokončený dlouhodobý hmotný majetek				
	8 Poskytnuté zálohy na dlouhodobý hmotný majetek				
	9 Oceňovací rozdíl k nabytému majetku				
B III	Dlouhodobý finanční majetek	3 167 307		3 167 307	3 248 938
B III 1	Podíly - ovládaná osoba				
	2 Podíly v účetních jednotkách pod podstatným vlivem	3 167 307		3 167 307	3 248 938
	3 Ostatní dlouhodobé cenné papíry a podíly				
	4 Půjčky a úvěry - ovládaná nebo ovládající osoba, podstatný vliv				
	5 Jiný dlouhodobý finanční majetek				
	6 Pořizovaný dlouhodobý finanční majetek				
	7 Poskytnuté zálohy na dlouhodobý finanční majetek				

AKTIVA		Běžné účetní období			Minulé
		Brutto	Korekce	Netto	úč. období
C	OBĚŽNÁ AKTIVA	199 504		199 504	208 521
.					
C I.	Zásoby				
.					
C I. 1	Materiál				
.					
	2 Nedokončená výroba a polotovary				
	3 Výrobky				
	4 Mladá a ostatní zvířata a jejich skupiny				
	5 Zboží				
	6 Poskytnuté zálohy na zásoby				
C II.	Dlouhodobé pohledávky				
.					
C II. 1	Pohledávky z obchodních vztahů				
.					
	2 Pohledávky - ovládaná nebo ovládající osoba				
	3 Pohledávky - podstatný vliv				
	4 Pohledávky za společníky, členy družstva a za účastníky sdružení				
	5 Dlouhodobé poskytnuté zálohy				
	6 Dohadné účty aktivní (nevyfakturované výnosy)				
	7 Jiné pohledávky				
	8 Odložená daňová pohledávka				
C III.	Krátkodobé pohledávky	199 495		199 495	208 506
.					
C III. 1	Pohledávky z obchodních vztahů				
.					
	2 Pohledávky - ovládaná nebo ovládající osoba	198 005		198 005	207 679
	3 Pohledávky - podstatný vliv				
	4 Pohledávky za společníky, členy družstva a za účastníky sdružení				
	5 Sociální zabezpečení a zdravotní pojištění				
	6 Stát - daňové pohledávky	1 478		1 478	800
	7 Krátkodobé poskytnuté zálohy				
	8 Dohadné účty aktivní (nevyfakturované výnosy)	9		9	27
	9 Jiné pohledávky	3		3	
C IV.	Krátkodobý finanční majetek	9		9	15
.					
C IV. 1	Peníze				
.					
	2 Účty v bankách	9		9	15
	3 Krátkodobé cenné papíry a podíly				
	4 Pořizovaný krátkodobý finanční majetek				
D	OSTATNÍ AKTIVA - PŘECHODNÉ ÚČTY				
.	AKTIV				
D I.	Časové rozlišení				
.					
D I. 1	Náklady příštích období				
.					
	2 Komplexní náklady příštích období				
	3 Příjmy příštích období				

PASIVA		Stav v běžném účetním období	Stav v minulém účetním období
	PASIVA CELKEM	3 366 811	3 457 459
A.	VLASTNÍ KAPITÁL	3 366 238	3 456 997
A. I.	Základní kapitál	3 202 400	3 202 400
A. I. 1	Základní kapitál	3 202 400	3 202 400
2	Vlastní akcie a vlastní obchodní podíly (-)		
3	Změny základního kapitálu		
A. II.	Kapitálové fondy	152 184	233 816
A II. 1	Emisní ážio		
2	Ostatní kapitálové fondy		
3	Oceňovací rozdíly z přecenění majetku a závazků	152 184	233 816
4	Oceňovací rozdíly z přecenění při přeměnách		
5	Rozdíly z přeměn společností		
6	Rozdíly z ocenění při přeměnách společností		
A III.	Rezervní fondy a ostatní fondy ze zisku		
A III. 1	Rezervní fond		
2	Statutární a ostatní fondy		
A. IV.	Výsledek hospodaření minulých let	20 781	20 618
IV. 1	Nerozdělený zisk minulých let	20 781	20 618
2	Neuhrazená ztráta minulých let		
3	Jiný výsledek hospodaření minulých let		
A. V.	Výsledek hospodaření běžného účetního období (+ / -)	-9 127	163
B.	CIZÍ ZDROJE	573	462
B. I.	Rezervy		
B. I. 1	Rezervy podle zvláštních právních předpisů		
2	Rezerva na důchody a podobné závazky		
3	Rezerva na daň z příjmů		
4	Ostatní rezervy		
B. II.	Dlouhodobé závazky		
B. II. 1	Závazky z obchodních vztahů		
2	Závazky - ovládaná nebo ovládající osoba		
3	Závazky - podstatný vliv		
4	Závazky ke společníkům, členům družstva a k účastníkům sdružení		
5	Dlouhodobé přijaté zálohy		
6	Vydané dluhopisy		
7	Dlouhodobé směnky k úhradě		
8	Dohadné účty pasivní (nevyfakturované dodávky)		
9	Jiné závazky		
10	Odložený daňový závazek		

		PASIVA	Stav v běžném účetním období	Stav v minulém účetním období
B.	III.	Krátkodobé závazky	573	462
B.	III.	1 Závazky z obchodních vztahů	29	
		2 Závazky - ovládaná nebo ovládající osoba		
		3 Závazky - podstatný vliv		
		4 Závazky ke společníkům, členům družstva a k účastníkům sdružení		
		5 Závazky k zaměstnancům	116	69
		6 Závazky ze sociálního zabezpečení a zdravotního pojištění	71	40
		7 Stát - daňové závazky a dotace	30	20
		8 Krátkodobé přijaté zálohy		
		9 Vydané dluhopisy		
		1 0 Dohadné účty pasivní (nevyfakturované dodávky)	327	333
		1 1 Jiné závazky		
B.	IV.	Bankovní úvěry a výpomoci		
B.	IV.	1 Bankovní úvěry dlouhodobé		
		2 Krátkodobé bankovní úvěry		
		3 Krátkodobé finanční výpomoci		
C.		OSTATNÍ PASIVA - PŘECHODNÉ ÚČTY PASIV		
C.	I.	Časové rozlišení		
C.	I.	1 Výdaje příštích období		
		2 Výnosy příštích období		

Výkaz zisku a ztráty

		Stav v běžném účetním období	Stav v minulém účetním období
I.	1	Tržby za prodej zboží	
A.	2	Náklady vynaložené na prodané zboží	
	+	Obchodní marže	
II.		Výkony	
II.	1	Tržby za prodej vlastních výrobků a služeb	
	2	Změna stavu zásob vlastní činnosti	
	3	Aktivace	
B.		Výkonová spotřeba	1 345
B.	1	Spotřeba materiálu a energie	4
B.	2	Služby	1 341
			1 722
	+	Přidaná hodnota	-1 345
			-1 722
C.		Osobní náklady	2 615
C.	1	Mzdové náklady	772
C.	2	Odměny členům orgánů společnosti a družstva	1 176
C.	3	Náklady na sociální zabezpečení a zdravotní pojištění	667
C.	4	Sociální náklady	
			1 533
D.	1	Daně a poplatky	
E.	1	Odpisy dlouhodobého nehmotného a hmotného majetku	
III.		Tržby z prodeje dlouhodobého majetku a materiálu	
III.	1	Tržby z prodeje dlouhodobého majetku	
	2	Tržby z prodeje materiálu	
F.		Zůstatková cena prodaného dlouhodobého majetku a materiálu	
F.	1	Zůstatková cena prodaného dlouhodobého majetku	
F.	2	Prodaný materiál	
G.	1	Změna stavu rezerv a opravných položek v provozní oblasti a komplexních nákladů příštích období	
IV.	2	Ostatní provozní výnosy	
H.	1	Ostatní provozní náklady	41
V.	2	Převod provozních výnosů	
I.	1	Převod provozních nákladů	
			20
	*	Provozní výsledek hospodaření	-4 001
			-3 275

			Stav v běžném účetním období	Stav v minulém účetním období
VI.	1	Tržby z prodeje cenných papírů a podílů		
J.	1	Prodané cenné papíry a podíly		
VII.		Výnosy z dlouhodobého finančního majetku		
VII.	1	Výnosy z podílů v ovládaných osobách a v účetních jednotkách pod podstatným vlivem		
	2	Výnosy z ostatních dlouhodobých cenných papírů a podílů		
	3	Výnosy z ostatního dlouhodobého finančního majetku		
VIII.	1	Výnosy z krátkodobého finančního majetku		
K.	2	Náklady z finančního majetku		
IX.	1	Výnosy z přecenění cenných papírů a derivátů		
L.	2	Náklady z přecenění cenných papírů a derivátů		
M.	1	Změna stavu rezerv a opravných položek ve finanční oblasti		
X.	1	Výnosové úroky	203	1 378
N.	2	Nákladové úroky		2
XI.	1	Ostatní finanční výnosy	498	2 257
O.	2	Ostatní finanční náklady	5 827	153
XII.	1	Převod finančních výnosů		
P.	2	Převod finančních nákladů		
*		Finanční výsledek hospodaření	-5 126	3 480
Q.		Daň z příjmů za běžnou činnost		42
Q.	1	- splatná		42
Q.	2	- odložená		
**		Výsledek hospodaření za běžnou činnost	-9 127	163
XIII.	1	Mimořádné výnosy		
R.	2	Mimořádné náklady		
S.	1	Daň z příjmů z mimořádné činnosti		
S.	1	- splatná		
S.	2	- odložená		
*		Mimořádný výsledek hospodaření		
	1	Převod podílu na výsledku hospodaření společníkům (+/-)		
***		Výsledek hospodaření za účetní období (+/-)	-9 127	163
****		Výsledek hospodaření před zdaněním	-9 127	205

Příloha k účetní závěrce

1. Popis společnosti

ČEZ Bohunice a.s. (dále jen „společnost“) je akciová společnost, která vznikla dne 19. března 2009 a sídlí v Praze 4, v ulici Duhová 2/1444, PSČ 140 53, Česká republika. Její identifikační číslo je 288 61 736. Hlavním předmětem její činnosti je obchod a služby. V roce 2015 zapsala společnost do obchodního rejstříku změny týkající se personálního složení představenstva a dozorčí rady společnosti.

Jediným akcionářem a 100% vlastníkem společnosti je ČEZ, a. s., se sídlem Duhová 2/1444, PSČ 140 53, Praha 4, identifikační číslo 452 74 649.

Společnost je součástí Skupiny ČEZ. Mateřskou společností Skupiny je ČEZ, a. s. Společnost je součástí konsolidačního celku mateřské společnosti.

Společnost nemá organizační složku v zahraničí.

Členové statutárních orgánů k 31. prosinci 2015:

Představenstvo	
Předseda:	Mgr. Tomáš Petráň
Místopředseda:	Ing. Petr Závodský
Člen:	Ing. Petr Kubín, Ph.D.
Dozorčí rada	
Předseda:	Mgr. Andrzej Martynek
Místopředseda:	Mgr. Petr Štulc, Dr.
Člen:	Ing. Jan Brožík, MBA

2. Základní východiska pro vypracování účetní závěrky

Příložená účetní závěrka byla připravena podle zákona o účetnictví a prováděcí vyhlášky k němu ve znění platném pro rok 2015 a 2014.

3. Obecné účetní zásady

Způsoby oceňování, které společnost používala při sestavení účetní závěrky za rok 2015 a 2014 jsou následující:

a) Finanční majetek

V rámci skupiny ČEZ byl zaveden systém využívání volných peněžních prostředků jednotlivých společností skupiny v rámci tzv. „Cash pool“. Prostředky vložené do tohoto systému nebo využívané z tohoto systému k datu účetní závěrky jsou v rozvaze vykázány v položkách „Krátkodobé pohledávky – ovládaná nebo ovládající osoba“, případně „Krátkodobé závazky – ovládaná nebo ovládající osoba“ a změna stavu těchto prostředků je vykázána v přehledu o peněžních tocích v položce „Poskytnuté půjčky a úvěry“.

Dlouhodobý finanční majetek tvoří majetkové účasti.

Podíly a cenné papíry se oceňují pořizovacími cenami, které zahrnují cenu pořízení a přímé náklady s pořízením související, např. poplatky a provize makléřům a burzám.

K 31. 12. se majetkové účasti s rozhodujícím a podstatným vlivem oceňují pořizovací cenou, přecenění z přepočtu podílů a cenných papírů v cizí měně se účtuje do vlastního kapitálu jako oceňovací rozdíly z přecenění majetku a závazků.

Pokud dochází k poklesu účetní hodnoty u dlouhodobého finančního majetku, který se ke konci rozvahového dne nepřeceňuje, rozdíl se považuje za dočasné snížení hodnoty a je zaúčtován jako opravná položka.

b) Pohledávky

Pohledávky se oceňují jmenovitou hodnotou. Ocenění pochybných pohledávek se snižuje pomocí opravných položek na vrub nákladů na jejich realizační hodnotu.

c) Vlastní kapitál

Základní kapitál společnosti se vykazuje ve výši zapsané v obchodním rejstříku městského soudu. Případné zvýšení nebo snížení základního kapitálu na základě rozhodnutí valné hromady, které nebylo ke dni účetní závěrky zaregistrováno, se vykazuje jako změny základního kapitálu.

d) Cizí zdroje

Dlouhodobé i krátkodobé závazky se vykazují ve jmenovitých hodnotách.

Dlouhodobé i krátkodobé úvěry se vykazují ve jmenovité hodnotě. Za krátkodobý úvěr se považuje i část dlouhodobých úvěrů, která je splatná do jednoho roku od rozvahového dne.

e) Devizové operace

Majetek a závazky pořízené v cizí měně se oceňují v českých korunách v kurzu platném ke dni jejich vzniku a k rozvahovému dni položky byly položky peněžité povahy oceněny kurzem platným k 31. 12. vyhlášeným Českou národní bankou.

Realizované i nerealizované kurzové zisky a ztráty se účtují do výnosů nebo nákladů běžného roku.

f) Účtování výnosů a nákladů

Výnosy a náklady se účtují časově rozlišené, tj. do období, s nímž věcně i časově souvisejí.

g) Daň z příjmů

Náklad na daň z příjmů se počítá za pomoci platné daňové sazby z účetního zisku zvýšeného nebo sníženého o trvale nebo dočasně daňově neuznatelné náklady a nezdaňované výnosy (např. náklady na reprezentaci). Dále se zohledňují položky snižující základ daně (dary), odčitatelné položky (daňová ztráta, náklady na realizaci projektů výzkumu a vývoje) a slevy na dani z příjmů.

Odložená daňová povinnost odráží daňový dopad přechodných rozdílů mezi zůstatkovými hodnotami aktiv a pasiv z hlediska účetnictví a stanovení základu daně z příjmu s přihlédnutím k období realizace.

h) Použití odhadů

Sestavení účetní závěrky vyžaduje, aby vedení společnosti používalo odhady a předpoklady, jež mají vliv na vykazované hodnoty majetku a závazků k datu účetní závěrky a na vykazovanou výši výnosů a nákladů za sledované období. Vedení společnosti stanovilo tyto odhady a předpoklady na základě všech jemu dostupných relevantních informací. Nicméně, jak vyplývá z podstaty odhadu, skutečné hodnoty v budoucnu se mohou od těchto odhadů odlišovat.

i) Následné události

Dopad událostí, které nastaly mezi rozvahovým dnem a dnem sestavení účetní závěrky, je zachycen v účetních výkazech v případě, že tyto události poskytly doplňující informace o skutečnostech, které existovaly k rozvahovému dni.

V případě, že mezi rozvahovým dnem a dnem sestavení účetní závěrky došlo k významným událostem zohledňujícím skutečnosti, které nastaly po rozvahovém dni, jsou důsledky těchto událostí popsány v příloze účetní závěrky, ale nejsou zaúčtovány v účetních výkazech.

4. Dlouhodobý majetek

a) Dlouhodobý finanční majetek (v tis. Kč)

Přehled o pohybu dlouhodobého finančního majetku.

	Zůstatek k 31. 12. 2013	Přecenění	Zůstatek k 31. 12. 2014	Přecenění	Zůstatek k 31. 12. 2015
Podíly ve společnostech pod podstatným vlivem	3 213 953	34 985	3 248 938	-81 631	3 167 307
Celkem	3 213 953	34 985	3 248 938	-81 631	3 167 307

Ovládané společnosti a společnosti pod podstatným vlivem k 31. 12.:

Název společnosti	Jadrová energetická spoločnosť Slovenska, a. s.	
Sídlo společnosti	Tomášikova 22, Bratislava 821 02, Slovensko	
	2015	2014
Podíl v %	49 %	49 %
Aktiva celkem	5 917 332	6 087 326
Vlastní kapitál	5 893 399	6 066 902
Základní kapitál a kapit. fondy	6 411 726	6 581 309
Neuhrazená ztráta minulých let	-434 713	-401 512
Ztráta běžného roku	-83 615	-112 894
Cena pořízení akcií	3 167 307	3 248 938
Nominální hodnota akcií	2 865 053	2 939 264
Vnitřní hodnota akcií	2 887 765	2 972 782

Finanční informace o této společnosti byly získány z auditorem neověřené účetní závěrky ovládané společnosti.

Nominální hodnota akcií představuje podíl společnosti na základním kapitálu ovládané společnosti. Vnitřní hodnota akcií představuje podíl společnosti na vlastním kapitálu ovládané společnosti.

Prostřednictvím společnosti ČEZ Bohunice a.s. a jejího podílu ve společném podniku Jadrová energetická spoločnosť Slovenska, a. s., (dále „JESS“) participuje Skupina ČEZ na investiční příležitosti možné výstavby a následného provozu Nového jaderného zdroje (NJZ) Jaslovské Bohunice v lokalitě již existující jaderné elektrárny v Jaslovských Bohunicích.

Výstavba NJZ je plánována na plochách sousedících se stávající jadernou elektrárnou, kde je již existující infrastruktura (elektrické vyvedení výkonu, vlastnictví části pozemků, dostupnost kvalifikovaného personálu, detailní znalosti lokality, podpora obyvatelstva v okolí, připravenosti některých složek širší infrastruktury).

Ohledně podpory projektu NJZ bylo v květnu 2009 podepsáno Memorandum o porozumění a spolupráci v oblasti výstavby nového jaderného zdroje v lokalitě Jaslovské Bohunice mezi Ministerstvem hospodářství Slovenské republiky a Ministerstvem průmyslu a obchodu České republiky.

Základní parametry spolupráce byly nastaveny v Akcionářské smlouvě, kterou ČEZ Bohunice a.s. uzavřela se společností Jadrová a vyradovacia spoločnosť, a. s., (dále „JAVYS“) dne 29. května 2009.

Smlouva upravuje základní podmínky vytvoření společného podniku, jehož cílem bude připravit, postavit a provozovat novou jadernou elektrárnu v lokalitě Jaslovské Bohunice.

V souladu s výše uvedenou akcionářskou smlouvou k 31. prosinci 2009 vznikl společný podnik Jadrová energetická spoločnosť Slovenska, a. s., (dále „JESS“), s 51% podílem JAVYS a 49% podílem ČEZ Bohunice a.s. JAVYS přinesl do společného podniku investiční příležitost, pozemky a ČEZ, a. s., jako mateřská společnost ČEZ Bohunice a.s., technologické vedení a finanční schopnost. Manažerská kontrola společnosti funguje na principu rovnosti obou partnerů.

V roce 2015 společnost získala Osvědčení na výstavbu energetického zařízení vydané Ministerstvem hospodářství Slovenské republiky a zpracovala ekonomickou analýzu jako vstup pro proces jednání CFD (tzv. Contract for difference).

V září 2013 začal proces přípravy dokumentace vlivu na životní prostředí (EIA). V rámci procesu byla zpracována a předložena na Ministerstvo životního prostředí Slovenské republiky Zpráva o hodnocení vlivu navrhované činnosti na životní prostředí pro NJZ v lokalitě Jaslovské Bohunice. Předložením této zprávy byl začatý proces posuzování a připomínkování. Proces EIA by měl být ukončen v roce 2016.

Další milníky při výstavbě NJZ budou mít významný vliv na úspěšnost realizace projektu a na zhodnocení investice ve společnosti JESS.

Vedení společnosti je přesvědčeno o úspěšné realizaci projektu a návratnosti investice ve společnosti JESS, proto společnost ve finančních výkazech nezahrnula úpravy finanční investice, které by mohly být potřebné v případě materializace nejistot vedoucí k rozhodnutí o nepokračování v projektu výstavby.

5. Pohledávky

Daňová pohledávka k 31. 12. 2015 a k 31. 12. 2014 představuje nadměrný odpočet DPH a zaplacené zálohy na daň z příjmu právnických osob. Pohledávky za spřízněnými osobami (viz bod 11).

6. Krátkodobý finanční majetek

Společnost je zapojena do systému cash-poolingu Skupiny ČEZ spravovaného Komerční bankou, a. s. K 31. 12. 2015 a 31. 12. 2014 činil zůstatek peněžních prostředků převedených v rámci systému cash-poolingu 198 005 tis. Kč a 10 941 tis. Kč. V rozvaze je zůstatek vykázán v krátkodobých pohledávkách v řádku Pohledávky – ovládaná nebo ovládající osoba.

7. Vlastní kapitál

Přehled o změnách vlastního kapitálu (v tis. Kč):

	Zůstatek k 31. 12. 2013	Zvýše ní	Sníže ní	Zůstatek k 31. 12. 2014	Snížen í	Zůstatek k 31. 12. 20 15
Počet akcií	16 012	-	-	16 012	-	16 012
Základní kapitál	3 202 400	-	-	3 202 400	-	3 202 400
Oceňovací rozdíly z přecenění majetku a závazků	198 831	34 985	-	233 816	81 631	152 184
Zákonný rezervní fond	3 928	-	3 928	-	-	-

Základní kapitál společnosti se skládá z 16 012 ks kmenových akcií na jméno v listinné podobě plně upsaných a splacených, s nominální hodnotou 200 tis. Kč.

Oceňovací rozdíly z přecenění majetku a závazků vyplývají z přepočtu podílů v účetních jednotkách pod podstatným vlivem v cizí měně kurzem k rozvahovému dni.

Na základě rozhodnutí valných hromad společnosti konaných dne 10. 05. 2015 a 30. 6. 2014 bylo schváleno následující rozdělení zisku za rok 2015 a 2014 (v tis. Kč):

Zisk roku 2014	163	Zisk roku 2013	14 418
Rozpuštění rezervního fondu	-	Rozpuštění rezervního fondu	3 928
Převod do nerozděleného zisku minulých let	163	Převod do nerozděleného zisku minulých let	14 418
Zaokrouhlení	-	Zaokrouhlení	-1
Nerozdělený zisk minulých let k 31. 12. 2015	20 781	Nerozdělený zisk minulých let k 31. 12. 2014	20 618

8. Krátkodobé závazky

Dohadné účty pasivní zahrnují především poradenské služby. Závazky vůči spřízněným osobám (viz bod 11).

9. Daň z příjmů

	2015 v tis. Kč	2014 v tis. Kč
Zisk / (-)Ztráta před zdaněním	-9 127	205
Neodčitatelné náklady	-	15
Uplatnění daňové ztráty z minulých let	-	-
Zdanitelný příjem	-	220
Sazba daně z příjmu	19%	19%
Splatná daň	-	42

Společnost k 31. 12. 2015 nevykazuje odloženou daňovou pohledávku ani odložený daňový závazek, neboť neneviduje žádné přechodné rozdíly mezi zůstatkovými hodnotami aktiv a pasiv z hlediska účetnictví a stanovení základu daně z příjmu.

10. Osobní náklady

Rozpis osobních nákladů (v tis. Kč):

	2015	2014
Odměny členům orgánů společnosti	1 176	1 144
Mzdové náklady	772	0
Sociální zabezpečení a zdravotní pojištění	667	389
Osobní náklady celkem	2 615	1 533

11. Informace o spřízněných osobách

V roce 2015 a 2014 neobdrželi členové statutárních a dozorčích orgánů žádné půjčky, přiznané záruky a zálohy a nevlastní žádné akcie společnosti.

Členové statutárních orgánů mohou využívat osobní automobil i k soukromým účelům.

K 31. 12. 2015 a 31. 12. 2014 společnost eviduje pohledávku ze skupinového cash-poolingu za společností ČEZ, a. s., ve výši 198 005 tis. Kč a 10 941 tis. (viz bod 6). V rozvaze je zůstatek vykázán v krátkodobých pohledávkách v řádku Pohledávky – ovládaná nebo ovládající osoba.

Společnost poskytla půjčku společnosti ČEZ, a. s. Půjčka byla poskytnutá na základě smlouvy o úvěrovém rámci ve výši 7 000 000 EUR s datem splatnosti 31. 1. 2013 a úrokovou sazbou EURIBOR +0,08 % p. a. ze dne 31. 1. 2012. Na základě dodatku č. 1 ke smlouvě o úvěrovém rámci ze dne 25. 1. 2013 došlo ke změně úrokové sazby na EURIBOR +0,10 % p. a. a ke změně data splatnosti půjčky na 31. 1. 2014. Dle výše uvedené smlouvy a dodatku č. 2 byla dne 29. 1. 2014 podána žádost o poskytnutí čerpání ve výši 7 050 461,25 EUR s úrokovou sazbou EURIBOR +0,13 % p. a datem splatnosti 31. 1. 2015. K tomuto datu byla také půjčka splacena.

Společnost evidovala v roce 2015 a 2014 výnosy z úroků z cash-poolingu a z půjčky poskytnuté společnosti ČEZ, a. s., v celkové výši 203 tis. Kč a 1 378 tis. Kč.

Společnost využívá služeb spřízněných osob v rámci běžné obchodní činnosti podniku. V roce 2015 a 2014 činily nákupy od spřízněných osob 500 tis. Kč a 409 tis. Kč.

Krátkodobé závazky vůči spřízněným osobám k 31. 12. (v tis. Kč):

Spřízněná osoba	Zůstatek k 31. 12. 2015	Zůstatek k 31. 12. 2014
ČEZ, a. s.	29	-
Celkem	29	-

12. Významné položky zisků a ztrát

Ostatní finanční náklady a výnosy představují především kurzové zisky a ztráty z přecenění zůstatků evidovaných v EUR, především cashpoolingového bankovního účtu.

Odměny statutárnímu auditorovi jsou uvedeny v rámci konsolidované závěrky skupiny mateřské společnosti ČEZ, a. s.

13. Přehled o peněžních tocích (viz příloha)

Přehled o peněžních tocích byl zpracován nepřímou metodou.

14. Přehled o změnách vlastního kapitálu (viz bod 7)

Přehled o peněžních tocích

		Stav v běžném období	Stav v minulém období
	Peněžní toky z provozní činnosti		
Z.	Výsledek hospodaření za běžnou činnost bez zdanění (+/-)	-9 127	205
A. 1.	Úpravy o nepeněžní operace	5 069	-3 533
A. 1. 1.	Odpisy stálých aktiv a pohledávek		
A. 1. 2.	Změna stavu opravných položek		
A. 1. 3.	Změna stavu rezerv		
A. 1. 4.	Kurzové rozdíly	5 272	-2 157
A. 1. 5.	(Zisk) / ztráta z prodeje stálých aktiv		
A. 1. 6.	Úrokové náklady a výnosy	-203	-1 376
A. 1. 7.	Ostatní nepeněžní operace (např. přecenění na reálnou hodnotu do HV, přijaté dividendy)		
A *	Čistý peněžní tok z provozní činnosti před zdaněním, změnami pracovního kapitálu, placenými úroky a mimořádnými položkami	-4 058	-3 328
A. 2.	Změna stavu nepeněžních složek pracovního kapitálu	196	1 242
A. 2. 1.	Změna stavu zásob		
A. 2. 2.	Změna stavu obchodních pohledávek		
A. 2. 3.	Změna stavu ostatních pohledávek a přechodných účtů aktiv	85	1 245
A. 2. 4.	Změna stavu obchodních závazků	29	-41
A. 2. 5.	Změna stavu ostatních závazků, krátkodobých úvěrů a přechodných účtů pasiv	82	38
A **	Čistý peněžní tok z provozní činnosti před zdaněním, placenými úroky a mimořádnými položkami	-3 862	-2 086
A. 3. 1.	Placené úroky		-3
A. 4. 1.	Placené daně	-748	-2 185
A. 5. 1.	Příjmy a výdaje spojené s mimořádnými položkami		
A ** *	Čistý peněžní tok z provozní činnosti	-4 610	-4 274
	Peněžní toky z investiční činnosti		
B. 1. 1.	Výdaje spojené s pořízením stálých aktiv		
B. 2. 1.	Příjmy z prodeje stálých aktiv		
B. 3. 1.	Poskytnuté půjčky a úvěry	4 401	4 206
B. 4. 1.	Přijaté úroky	203	88
B. 5. 1.	Přijaté dividendy		
B ** *	Čistý peněžní tok vztahující se k investiční činnosti	4 604	4 249
	Peněžní toky z finanční činnosti		
C. 1.	Změna stavu dlouhodobých závazků a dlouhodobých, příp. krátkodobých, úvěrů		-5
C. 2. 1.	Dopady změn základního kapitálu na peněžní prostředky		
C. 2. 2.	Vyplacené dividendy nebo podíly na zisku		
C. 2. 3.	Dopad ostatních změn vlastního kapitálu na peněžní prostředky		
C ** *	Čistý peněžní tok vztahující se k finanční činnosti		-5
F.	Čisté zvýšení, resp. snížení peněžních prostředků	-6	10
P.	Stav peněžních prostředků a peněžních ekvivalentů na začátku účetního období	15	0
R.	Stav peněžních prostředků a peněžních ekvivalentů na konci účetního období	9	15

XIV. Zpráva o vztazích za rok 2015

ZPRÁVA O VZTAZÍCH

Vytvořená v souladu s ustanovením § 82 zákona č. 90/2012 Sb., o obchodních společnostech a družstvech (zákon o obchodních korporacích), v platném znění (dále i „Zpráva“).

1. Ovládaná osoba, ovládající osoby

Česká republika-Ministerstvo financí	
Název:	Ministerstvo financí České republiky
Sídlo:	Letenská 15, 118 10 Praha 1
Identifikační číslo:	00006947

(dále jen „Ovládající osoba“)

ČEZ, a. s.	
Název:	ČEZ, a. s.
Sídlo:	Duhová 2/1444, 140 53 Praha 4
Identifikační číslo:	45274649
Zapsaná v obchodním rejstříku vedeném:	Městským soudem v Praze, oddíl B, vložka 1581

(dále jen „ČEZ, a. s.“)

ČEZ Bohunice a.s.	
Název:	ČEZ Bohunice a.s.
Sídlo:	Duhová 2/1444, 140 53 Praha 4
Identifikační číslo:	28861736
Zapsaná v obchodním rejstříku vedeném:	Městským soudem v Praze, oddíl B, vložka 15149

(dále jen „ČEZ Bohunice a.s.“ nebo „Ovládaná osoba“ nebo „Řízená osoba“)

Zpráva je v souladu s ustanovením § 82 zákona č. 90/2012 Sb., o obchodních společnostech a družstvech (zákon o obchodních korporacích), v platném znění zpracovávána za období od 1. ledna 2015 do 31. prosince 2015

2. Schéma struktury vztahů

Viz Příloha č. 1



Grafické znázornění
2015.xls

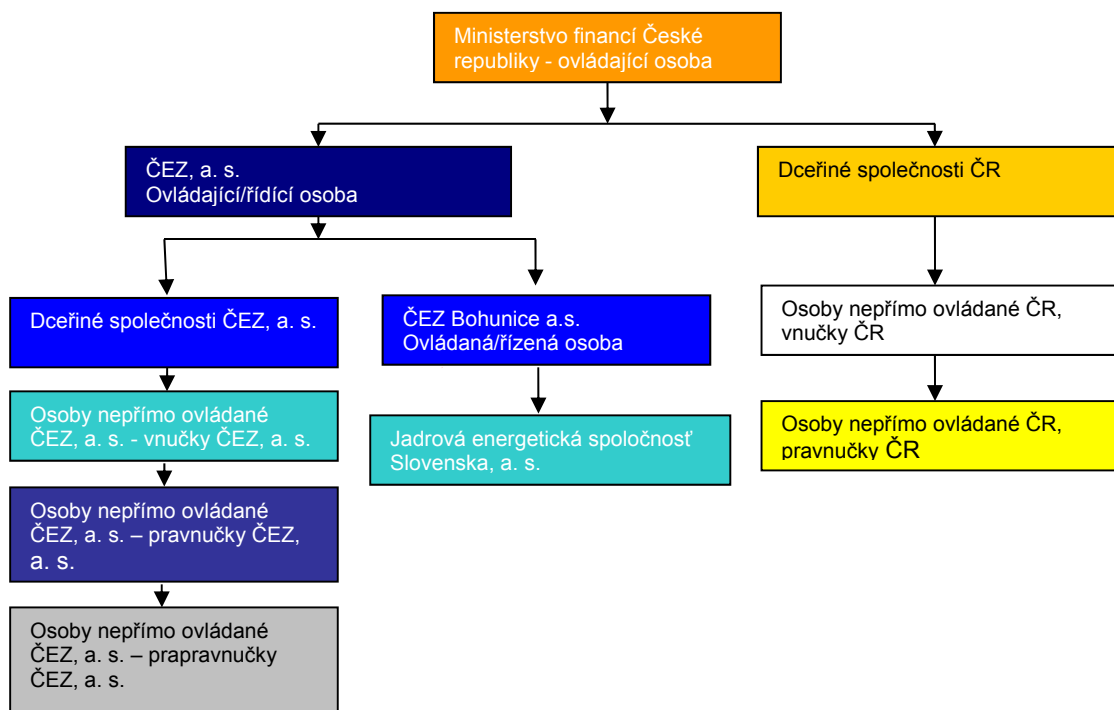
3. Abecední seznam společností

Viz Příloha č. 2



Abecední seznam
2015.xls

4. Schéma vztahů



5. Úloha Ovládané osoby a způsoby a prostředky ovládnání

Ovládaná osoba je členem skupiny propojených osob, tedy Ovládající osoby, ČEZ, a. s. a osob ovládaných Ovládající osobou.

Řízená osoba je členem Koncernu ČEZ, v jehož čele stojí jako řídící osoba společnost ČEZ, a. s., a jehož součástí byly během roku 2015 rovněž následující řízené osoby:

ČEZ Distribuční služby, s.r.o., ČEZ Energetické produkty, s.r.o., ČEZ Energetické služby, s.r.o., ČEZ ICT Services, a. s., ČEZ Obnovitelné zdroje, s.r.o., ČEZ Prodej, s.r.o., ČEZ Korporátní služby, s.r.o., ČEZ Teplárenská, a.s., ČEZ Zákaznické služby, s.r.o., Elektrárna Dětmarovice, a.s., Elektrárna Počerady, a.s., ČEZ ENERGOSERVIS spol. s r.o., Energetické centrum s.r.o., Energotrans, a.s., Elektrárna Mělník III, a. s., Elektrárna Tisová, a.s., Telco Pro Services, a. s., Areál Třeboradice, a.s., ČEZ Nová energetika, a.s., Severočeské doly a.s., PRODECO, a.s., SD - Kolejová doprava, a.s., Revitrans, a.s., ČEZ Inženýring, s.r.o. a MARTIA a.s. V textu také jen „Koncern ČEZ“.

Ovládaná osoba je ovládána prostřednictvím výkonu práv společníka-akcionáře, tedy hlasováním jediného akcionáře v působnosti valné hromady, kterým je společnost ČEZ, a. s. držící 100% podílu na hlasovacích právech s možností odvolávat nebo jmenovat většinu členů statutárního orgánu ovládané osoby.

Mezi nástroje řízení společností v rámci Koncernu ČEZ patří například schvalování strategických programů, koncepce podnikatelské činnosti, podnikatelských plánů a ročních rozpočtů. Dále sem patří finanční nástroje. Významným nástrojem jednotného řízení v této oblasti je například tzv. cash-

pooling, který přináší každé společnosti možnost dostupného a levného financování a je Ovládanou osobou také využíván.

Úlohou Ovládané osoby je příprava projektu výstavby a provozování nového bloku slovenské jaderné elektrárny v Jaslovských Bohunicích. Společnost ČEZ Bohunice a.s. vlastní akcie společnosti Jadrová energetická spoločnosť Slovenska, a.s. odpovídající podílu na základním kapitálu ve výši 49% zároveň zprostředkovává ovládající osobě ovládání této společnosti společně s dalším akcionářem.

6. Smluvní vztahy

Tento přehled zahrnuje smlouvy uzavřené společností ČEZ Bohunice a.s. s propojenými osobami, tj. s Ovládající osobou, ČEZ, a. s. a ostatními osobami ovládanými Ovládající osobou, uzavřené a/nebo účinné v období od 1. ledna 2015 do 31. prosince 2015.

a. Smlouvy uzavřené se společností ČEZ, a. s.

Smlouva o vzájemných úvěrových rámcích v návaznosti na dohodu o poskytování flexi on-line cash-poolingu reálného oboustranného v EUR pro ekonomicky spjatou skupinu č. ČEZB_FaA_2010_08 uzavřená dne 20. 8. 2010 ve znění Dodatku č. 1 ze dne 31. 5. 2012, jejímž předmětem je poskytování vzájemných úvěrů a dalších služeb s daným spojených mezi účastníky smlouvy.

Smlouva o vzájemných úvěrových rámcích v návaznosti na dohodu o poskytování flexi on-line cash-poolingu reálného oboustranného pro ekonomicky spjatou skupinu č. ČEZB_FaA_2010_10 uzavřená dne 30. 11. 2010 ve znění Dodatku č. 1 ze dne 31. 5. 2012, jejímž předmětem je poskytování vzájemných úvěrů a dalších služeb s daným spojených mezi účastníky smlouvy.

Smlouva o upsání akcií č. ČEZB_SML_2009_04, nazvaná Návrh smlouvy o upsání akcií, uzavřená dne 2. 7. 2009, jejímž předmětem je upsání akcií Ovládané osoby, blíže ve smlouvě specifikovaných, společností ČEZ, a. s. za účelem zvýšení základního kapitálu Ovládané osoby spolu se závazkem tyto upsané akcie splatit.

Smlouva o poskytování služeb č. ČEZB_SML_2009_07 uzavřená dne 3. 11. 2009, jejímž předmětem je poskytování poradenské a další činnosti spojené s výstavbou jaderné elektrárny spočívající zejména v technické, nákupní a administrativní činnosti ze strany ČEZ, a. s. a závazek Ovládané osoby za služby zaplatit sjednanou odměnu.

Smlouva o upsání akcií č. CEZB_SML_2009_08 uzavřená dne 12. 10. 2009, jejímž předmětem je upsání akcií Ovládané osoby blíže ve smlouvě specifikovaných, společností ČEZ, a. s. za účelem zvýšení základního kapitálu spolu se závazkem tyto upsané akcie splatit.

Smlouva o poskytování služeb č. CEZB_SML_2010_02 uzavřená dne 10. 2. 2010 ve znění dodatku č. 1 ze dne 7. 2. 2011, dodatku č. 2 ze dne 2. 1. 2012, dodatku č. 3 ze dne 3. 1. 2013, dodatku č. 4 ze dne 10. 1. 2014, dodatku č. 5, ze dne 31. 03. 2015 a dodatku č. 6 ze dne 15. 12. 2015, jejímž předmětem je poskytování služeb uvedených v přílohách této smlouvy, spočívající ve finančních službách, ze strany ČEZ, a. s. a závazek Ovládané osoby za služby zaplatit sjednanou odměnu.

Smlouva o zpracování osobních údajů č. ČEZB_SML_2011_05 uzavřená dne 28. 6. 2011, jejímž předmětem je úprava práv a povinností při zpracování osobních údajů blíže ve smlouvě vymezených, k nimž získá ČEZ, a.s. přístup v rámci smlouvy o poskytování služeb.

Smlouva o poskytování služeb č. ČEZB_SML_2015_01, uzavřená dne 29. 05. 2015, jejímž předmětem je editace a aktualizace internetového profilu Ovládané osoby.

b. Smlouvy uzavřené se společností ČEZ Korporátní služby, s.r.o.

Rámcová smlouva o poskytování a zajišťování služeb a pronájmů č. CEZB_SML_2014_07, uzavřená dne 1. 12. 2014, jejímž předmětem je úprava vzájemných práv a povinností při poskytování, zajištění služeb a pronájmů ze strany společnosti ČEZ Korporátní služby, s.r.o. Ovládané osobě, a to v oblastech vyjmenovaných v dané smlouvě, zejména se jedná o dopravní, podpůrné, personální, účetní služby, správa majetku a pronájem nemovitých věcí a věci movitých.

Dílčí smlouva o poskytování tiskových a reprografických služeb č. CEZB_SML_2014_08 uzavřená dne 1. 12. 2014 k Rámcové smlouvě o poskytování a zajišťování služeb a pronájmů CEZB_SML_2014_07 ze dne 1. 12. 2014, ve znění Dodatku č. 1 ze dne 10. 02. 2015, jejímž předmětem je poskytování reprografických a tiskových služeb společností ČEZ Korporátní služby, s.r.o. Ovládané osobě v rozsahu, parametrech a kvalitě stanovených v Příloze č. 1 smlouvy a za podmínky stanovených v smlouvě a závazek Ovládané osoby za dané služby uhradit sjednanou cenu.

Nájemní smlouva č. ČEZB/SML/2015/02, uzavřená dne 6. 5. 2015 jejímž předmětem je závazek ČEZ Korporátní služby, s.r.o. přenechat za nájemné k dočasnému užívání Ovládané osobě prostory sloužící k podnikání, včetně užívání společných prostor v budově a nájem movitých věcí dle inventárního seznamu.

c. Smlouvy uzavřené se společností ČEZ ICT Services, a. s.

Rámcová smlouva o poskytování služeb č. CEZB_SML_2014_03 uzavřená dne 27. 6. 2014, jejímž předmětem je poskytování služeb blíže vymezených ve smlouvě v článku 4., zejména se jedná o služby elektronických komunikací, poradenství v oblasti IT apod. ze strany společnosti ČEZ ICT Services, a. s. a závazek Ovládané osoby za dané služby uhradit sjednanou cenu.

Dílčí smlouva o poskytování služeb č. CEZB_SML_2014_04, uzavřená dne 27. 6. 2014 k Rámcové smlouvě o poskytování služeb č. CEZB_SML_2014_3 ze dne 27. 6. 2014, jejímž předmětem je poskytování IT služeb vymezených v článku 3. 1. smlouvy ze strany ČEZ ICT Services, a. s. a závazek Ovládané osoby za služby zaplatit sjednanou cenu.

Všechny uvedené smlouvy a dohody byly uzavřeny za obvyklých obchodních podmínek, kterým odpovídala i poskytnutá protiplnění. Ovládané osobě z těchto vztahů nevznikla žádná újma. Stejně tak nevznikla Ovládané osobě újma v rámci jejího postavení ve skupině propojených osob, včetně koncernu.

7. Jiné jednání týkající se majetku, který přesahuje 10 % vlastního kapitálu Ovládané osoby zjištěného podle poslední účetní závěrky

Ovládaná osoba v roce 2015, tj. v období od 1. ledna 2015 do 31. prosince 2015, neučinila žádné jiné jednání v zájmu nebo na popud ovládající osoby, ČEZ, a. s. nebo jí ovládaných osob (tedy propojených osob), která by ve smyslu ustanovení § 82 odst. 2 písm. d) zákona č. 90/2012 Sb., o obchodních společnostech a družstvech (zákon o obchodních korporacích), v platném znění, měla být předmětem této Zprávy.

8. Zhodnocení výhod a nevýhod plynoucích z postavení Ovládané osoby mezi propojenými osobami

Na základě všech dostupných informací při zhodnocení výhod a nevýhod plynoucích z postavení Ovládané osoby mezi propojenými osobami, včetně koncernu, je konstatováno, že výhody převažují a Ovládaná osoba celkově těží z výhod, kterými jsou zejména finanční stabilita, dobré jméno, úspory nákladů na marketingu, nákupu, správě, výzkumu, výhody ze zapojení do systému rizik a vnitřních

kontrolních mechanismů, do pojistného programu a do systému řízení bezpečnosti a kvality, přičemž si není vědoma žádných rizik vyplývajících z tohoto členství.

9. Ostatní informace

Důvěrnost údajů

Za důvěrné jsou v rámci skupiny propojených osob, včetně koncernu, považovány informace a skutečnosti, které jsou součástí obchodního tajemství propojených osob, utajované informace ve smyslu zákona a informace, které byly takto označeny některou z propojených osob. Za důvěrné jsou považovány rovněž veškeré informace z obchodního styku, které by samy o sobě nebo v souvislosti s jinými informacemi mohly způsobit újmu kterékoliv osobě tvořící koncern či skupinu propojených osob.

Z tohoto důvodu tato Zpráva neobsahuje informace o cenách, popř. množství.

10. Závěr

Zpracování této Zprávy o vztazích bylo v zákonné lhůtě zajištěno statutárním orgánem ČEZ Bohunice a.s.

Zpráva byla zpracována podle nejlepšího vědomí a svědomí zpracovatelů. Zpracovatelé čerpali ze všech dostupných podkladů a dokumentů, s vynaložením maximálního úsilí.

Vymezení propojených osob bylo zpracováno podle podkladů poskytnutých ČEZ, a. s.

XV. Identifikace společnosti

ČEZ Bohunice a.s.

Výpis z obchodního rejstříku vedeného Městským soudem v Praze oddíl B, vložka 15149

Datum zápisu: 19. března 2009

Spisová značka: B 15149 vedená u Městského soudu v Praze

Obchodní firma: ČEZ Bohunice a.s.

Sídlo: Praha 4, Duhová 2/1444, PSČ 14053

Identifikační číslo: 288 61 736

Právní forma: Akciová společnost

Předmět podnikání:

výroba, obchod a služby neuvedené v přílohách 1 až 3 živnostenského zákona

Statutární orgán - představenstvo:

Předseda představenstva:

TOMÁŠ PETRÁŇ, dat. nar. 25. listopadu 1974

Pařížská 119/14, Staré Město, 110 00 Praha 1

Den vzniku funkce: 10. července 2013

Den vzniku členství: 1. června 2013

Místopředseda představenstva:

Ing. PETR ZÁVODSKÝ, dat. nar. 1. října 1970

Hlínecká 721, 375 01 Týn nad Vltavou

Den vzniku funkce: 19. srpna 2014

Den vzniku členství: 1. srpna 2014

Člen představenstva:

Ing. PETR KUBÍN, Ph.D., dat. nar. 24. července 1975

K. Šafáře 850/58, České Budějovice 2, 370 05 České Budějovice

Den vzniku členství: 1. srpna 2014

Způsob jednání: Společnost zastupují vždy společně alespoň dva členové představenstva.

Dozorčí rada:

Předseda dozorčí rady:

Mgr. ANDRZEJ MARTYNEK, dat. nar. 24. října 1972

Umělecká 588/6, Holešovice, 170 00 Praha 7

Den vzniku funkce: 24. března 2014

Den vzniku členství: 1. února 2013

Místopředseda dozorčí rady:

Mgr. PETR ŠTULC, Dr., dat. nar. 15. července 1968

Šimanovská 617, Kyje, 198 00 Praha 9

Den vzniku funkce: 4. června 2014

Den vzniku členství: 1. března 2014

Člen dozorčí rady:

Ing. JAN BROŽÍK, dat. nar. 22. února 1972

Vrbická 914, Kbely, 197 00 Praha 9

Den vzniku členství: 1. března 2014

Jediný akcionář:

ČEZ, a. s., IČ: 452 74 649
oddíl B, vložka 15149
Praha 4, Duhová 2/1444, PSČ 14053

Akcie:

16 012 ks kmenové akcie na jméno v listinné podobě ve jmenovité hodnotě 200 000,- Kč

Základní kapitál:

3 202 400 000,- Kč
Splaceno: 100%

Ostatní skutečnosti:

Počet členů statutárního orgánu: 3

Počet členů dozorčí rady: 3

Obchodní korporace se podřídila zákonu jako celku postupem podle § 777 odst. 5 zákona č. 90/2012 Sb., o obchodních společnostech a družstvech.