



V Ý R O Č N Í
Z P R Á V A
1 9 9 2

- Akciová společnost ČEZ svojí existencí přímo navazuje na více než stoletou tradici českého elektrárénství. ČEZ, a. s., byla jako jeden z nových subjektů založena z majetkové podstaty bývalých Českých energetických závodů. Je dominantním výrobcem elektřiny v České republice. S více než 16 tisíci zaměstnanců a 11 000 MW kapacity se řadí ve světovém měřítku k elektrárénským společnostem střední velikosti. ČEZ, a. s., provozuje 10 vodních, 10 uhelných a 1 jadernou elektrárnu. V současné době je ve výstavbě 1 přečerpávací vodní a 1 jaderná elektrárna.

Obsah

5	Vybrané ukazatele za léta 1990 až 1992
7	Úvodní slovo předsedy představenstva ČEZ, a. s.
10	Ekonomika, obchod, finance
14	Podnikatelská strategie
18	Vztah k životnímu prostředí
22	Personální vývoj a sociální politika
26	Komunikační politika
33	Ekonomické výsledky
43	Zpráva auditorů
47	Organizační struktura

■ Akciová společnost ČEZ vznikla začátkem května 1992. Je proto obtížné porovnat dosažené výsledky v roce 1992 s výsledky v předchozích letech, jak je to ve výročních zprávách obvyklé. Přehled vybraných ukazatelů je zpracován tak, aby co nejpřesněji vystihoval celoroční údaje o ČEZ, a. s., v její současné organizační struktuře. Vyjmutím ČEZ, a. s., z majetkové podstaty státního podniku České energetické závody došlo k podstatné změně. Zcela věrohodné jsou pouze údaje v natu-
rálních jednotkách. Položky uvedené v peněžních hodnotách jsou odborným odhadem. Nepřesnost v souhrnných hodnotách (náklady, tržby) nepřesahuje částku ± 100 mil. Kčs (neověřeno auditorem).

		1990	1991	1992
Maximum zatížení v ČR	MW	9 596	9 268	8 690
Den maximálního zatížení		11.12.	21.1.	9.12.
Hodina maximálního zatížení		17.00	07.00	13.00
Instalovaný výkon	MW	12 531	11 573	11 143
Brutto výroba elektrické energie	GWh	50 243	48 953	47 460
z toho uhelné elektrárny	GWh	36 592	35 903	34 054
jaderné elektrárny	GWh	12 585	12 132	12 250
vodní elektrárny	GWh	1 066	918	1 156
Výroba tepla	TJ	15 740	16 073	15 028
Základní prostředky				
– v pořizovací hodnotě	mil. Kčs	70 918	70 268	72 545
– v zůstatkové hodnotě	mil. Kčs	37 542	34 154	33 744
Zásoby celkem	mil. Kčs	3 114	4 428	5 347
Pohledávky celkem	mil. Kčs	902	4 585	5 395
Úvěry	mil. Kčs	12 172	11 139	11 691
Materiálové náklady	mil. Kčs	10 610	17 574	16 281
z toho palivo	mil. Kčs	6 960	10 680	10 785
Odpisy	mil. Kčs	2 854	3 413	3 751
Mzdy	mil. Kčs	762	938	1 148
Ostatní náklady	mil. Kčs	1 719	1 421	2 383
Náklady celkem	mil. Kčs	15 945	23 346	23 563
Tržby z prodeje elektřiny	mil. Kčs	18 251	43 187	48 010
Tržby z prodeje tepla	mil. Kčs	736	1 158	1 029
Ostatní tržby	mil. Kčs	851	947	1 050
Tržby celkem	mil. Kčs	19 838	45 292	50 089
Zisk před zdaněním	mil. Kčs	3 893	21 946	26 526



Úvodní slovo předsedy představenstva ČEZ, a. s.

ČEZ má za sebou teprve několik měsíců své existence. Vznikl v květnu minulého roku vyčleněním ze státního podniku České energetické závody. Je příliš krátká doba k tomu, abychom mohli již dnes zhodnotit všechny dosavadní kroky. Jsem ale pevně přesvědčen, že jsme vykročili správným směrem.

Proces privatizace průmyslu, který byl v loňském roce v České republice zahájen, se zásadním způsobem dotkl také naší společnosti. Akciová společnost ČEZ byla zařazena do první vlny kuponové privatizace. Její průběh a zájem, který o akcie naší společnosti projeví privatizační fondy i individuální investoři z řad občanů, nadevší pochybnost prokázal, jak velkou důvěru mají občané v budoucnost naší firmy. Byl to první a velmi výrazný důkaz, který podpořil správnost zvolené cesty a posílil naši motivaci k další práci.

Jeden z nejrozsáhlejších a finančně nejnáročnějších programů, které jsme v uplynulém roce úspěšně zahájili, je bezpochyby program modernizace elektráren, zaměřený zejména na ochranu životního prostředí před škodlivými látkami. Spolu s dostavbou jaderné elektrárny Temelín je to nutný krok k tomu, abychom byli schopni vyrábět potřebné množství energie způsobem šetrným vůči lidem i přírodě.

Spolu se vznikem akciové společnosti jsme začali pracovat na nové firemní filozofii, která odráží naši odpovědnost za zachování životně důležité rovnováhy mezi člověkem s jeho moderními potřebami a přírodou. Tento přístup je výrazem moderního chápání energetiky a zároveň jedinou cestou, kterou je do budoucna možné se ubírat. Zároveň jsme zahájili rozsáhlé změny organizační struktury naší akciové společnosti, které nám umožní zefektivnit provoz jednotlivých elektráren, snížit celkový objem administrativy a vytvořit vnitřní konkurenční prostředí.

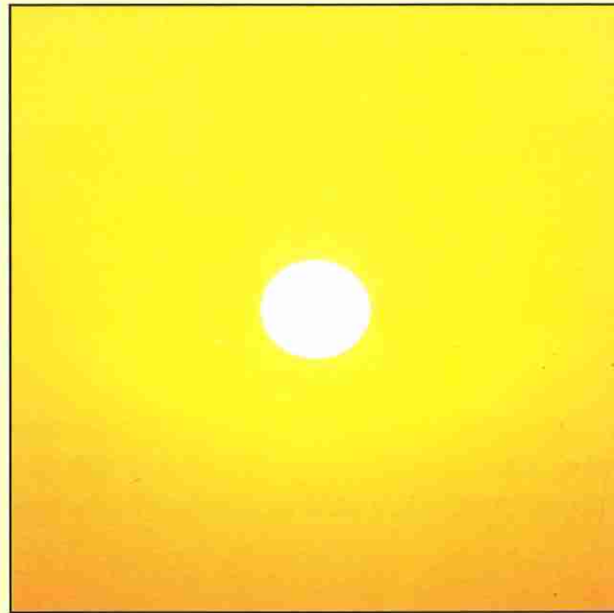
Podle prvních výsledků si troufám tvrdit, že dosavadní práce, kterou jsme od vzniku naší akciové společnosti vykonali, se nám daří. Důkazem toho mohou být informace, které jsou obsahem následujících stránek. Zbývá nám však uskutečnit ještě mnoho další práce a já věřím tomu, že důvěru v naše schopnosti nezklameme.

V Praze, dne 10. dubna 1993



ING. PETR KARAS

PŘEDSEDA PŘEDSTAVENSTVA ČEZ, A. S.



- Akciová společnost ČEZ byla založena Fondem národního majetku České republiky v rámci 1. vlny kuponové privatizace v květnu 1992. Ze zahajovací rozvahy vyplývá, že do společnosti byl vložen majetek v hodnotě 58 918 477 000 Kčs, krytý následujícími pasivy:

	tis. Kčs
Aktiva celkem	72 542 246
Cizí pasiva	-13 623 769
Vlastní jmění	58 918 477
Z toho	
Základní jmění	49 181 248
Rezervní fond	5 352 103
Ostatní fondy (včetně zvláštního rezervního fondu)	4 385 126

- Valná hromada dne 16. 10. 1992 rozhodla o převedení zůstatku tzv. zvláštního rezervního fondu ve prospěch základního jmění, které po této úpravě činí 53 521 026 tis. Kčs. Skládá se z 53 521 026 akcií o nominální hodnotě 1000 Kčs, z nichž po ukončení 1. vlny kuponové privatizace vlastní:

	Počet akcií	Struktura v %
Fond národního majetku	38 069 577	71,1
Restituční fond	1 605 631	3,0
167 investičních privatizačních fondů	11 862 298	22,2
149 380 jednotlivých investorů	1 983 520	3,7

- Hlavní obchodní činnost, tj. dodávka elektrické energie, byla v roce 1992 poznamenána recesí, kterou prochází česká ekonomika. Poptávka velkoobděratelů a středních odběratelů (tj. ze sítí velmi vysokého a vysokého napětí) klesla ve srovnání s rokem 1991 o 6,6 %, mírný vzestup o 1,7 % byl zaznamenán u maloobděratelů (odebírajících ze sítí nízkého napětí). To se odrazilo v poptávce hlavních zákazníků naší společnosti, rozvodných energetických podniků (údaje za celý kalendářní rok):

	GWh	Meziroční index v %	Struktura v %
Rozvodné energetické podniky	42 073	95,4	90,9
Přímí velkoobděratelé	165	73,0	0,4
Slovenský energetický podnik	2 345	73,9	5,1
Ostatní vývoz	1 680	113,4	3,6
Dodávka elektrické energie celkem	46 263	94,5	100,0

Byla kryta těmito zdroji:

	GWh	Meziroční index v %	Struktura v %
Dodávka z elektráren ČEZ	44 207	97,2	95,6
Nákup v tuzemsku	2 627	79,1	5,7
Nákup ze zahraničí	989	46,5	2,1
Spotřeba ČEZ (vč. přečerpávání)	-521	57,0	-1,1
Ztráty v přenosové soustavě	-1 039	100,3	-2,3
Dodávka elektrické energie celkem	46 263	94,5	100,0

■ Ke konci 1992 došlo sice k mírnému oživení tuzemské poptávky ve srovnání s předchozím rokem, bylo by však předčasné odvozovat z toho optimistické obchodní vyhlídky pro rok 1993.

V ekonomii provozu elektráren dosáhl ČEZ těchto výsledků:

		1992	Index 1992/1991
Měrná spotřeba paliva na dodávku elektřiny v uhelných elektrárnách	GJ/MWh	11,4573	98,53
Měrná spotřeba paliva na dodávku elektřiny v jaderné elektrárně	GJ/MWh	11,9963	99,78

■ V roce 1992 dosáhla akciová společnost ČEZ celkové výnosy 31 973 mil. Kčs, z toho tržby z prodeje elektřiny činily 30 770 mil. Kčs (96,2 %) a tržby z prodeje tepla 585 mil. Kčs (1,8 %). Náklady dosáhly výše 15 404 mil. Kčs, takže zisk z běžné činnosti činil 16 570 mil. Kčs. Po zahrnutí mimořádných výnosů a nákladů ČEZ dosáhl hrubý zisk 15 766 mil. Kčs, což představuje rentabilitu výnosů 49,3 %. Čistý zisk (po zdanění) činil 6 962 mil. Kčs.

Finanční zdroje a jejich použití od 1. května do 31. prosince 1992:

Zdroje	mil. Kčs	Použití	mil. Kčs
Zisk po zdanění	6 962	Investice	10 548
Odpisy základních prostředků	2 583	z toho	
Rezervy tvořené z nákladů	401	fakturace	6 936
Úvěry investiční	1 431	splátky dodávek	2 523
Úvěry provozní	1 310	splátky úvěrů	1 089
Zvýšení závazků	140	Nehmotná aktiva	18
		Pohledávky	647
		Zásoby	557
		z toho palivo	691
		Splátky provozních úvěrů	91
		Náklady příštích období	3
		Pohledávky vůči státnímu rozpočtu	302
		Čerpání fondů	103
		Ostatní použití zisku	215
		Přírůstek peněžních prostředků	343
Celkem	12 827	Celkem	12 827

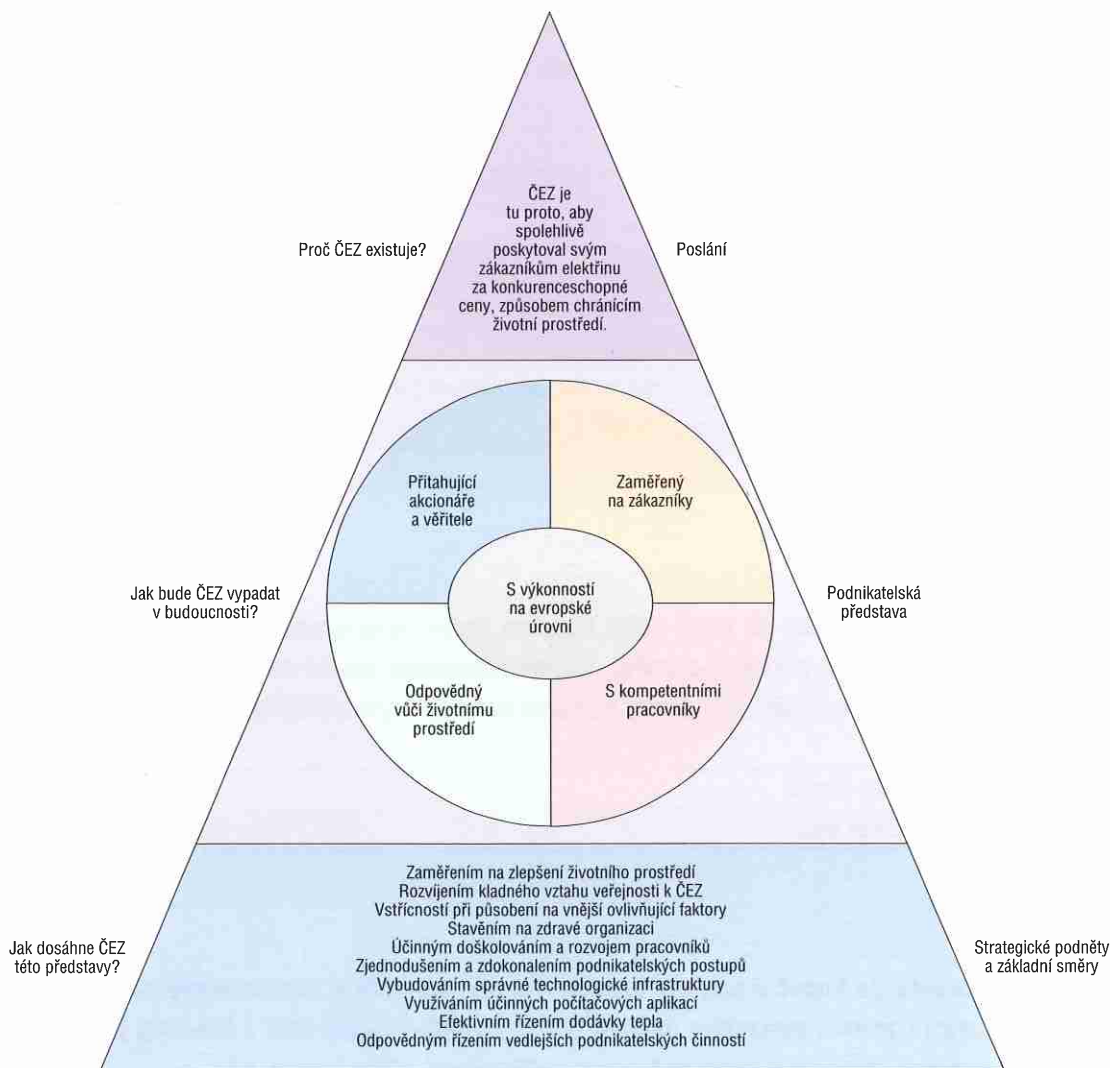
- Vlastní zdroje (zisk, odpisy a vytvořené rezervy) činily 77 % z celkových zdrojů.
- Plynulé financování všech potřeb bylo v průběhu roku zajištěno snížením investičních potřeb, příznivým vývojem tvorby zdrojů a využíváním dočasně volných finančních prostředků prostřednictvím finančního dispečinku. V závěru roku bylo nutno řešit předpokládaný nedostatek finančních prostředků dvěma krátkodobými úvěry od Citibank, a. s., Praha.
- Výdaje na investice za období květen až prosinec 1992 činily celkem 10 547 722 tis. Kčs.



- Vzniklá akciová společnost potřebuje především jasně definovat svou identitu, tzn. své postavení a poslání v české ekonomice, a z toho vyvodit svou podnikatelskou strategii.
- ČEZ tím, že je dominantním výrobcem elektřiny a zároveň vlastníkem a provozovatelem přenosové soustavy, má a bude mít odpovědnost za spolehlivou dodávku elektřiny do distribučních sítí rozvodných podniků. V tom se její poslání neliší od poslání státního podniku České energetické závody, tento závazek nová akciová společnost od státního podniku převzala. Závazek je však nutno doplnit o neopomenutelné aspekty, které podmiňují udržení dosavadního postavení ČEZ na trhu s elektřinou i v budoucnosti.
- Zákazníci (již ne „odběratelé“) požadují nejen spolehlivé a přizpůsobivé služby, ale také služby za rozumnou cenu.
- Druhou základní podmínkou udržení dosavadního postavení ČEZ na trhu s elektřinou je takový způsob dodávky elektřiny, který je přijatelný pro životní prostředí, tzn. je v souladu s příslušnými zákonnými normami.
- Z toho, jak je vymezeno poslání ČEZ, vyplývá i představa o strategickém chování ČEZ. Jejím cílem je dosažení výkonnosti elektrárenských společností v západní Evropě, neboť jinak nebude ČEZ konkurenceschopný na evropském trhu s elektřinou, jehož účastníkem se v budoucnu stane. Ke splnění tohoto cíle se ČEZ zaměřuje na zákazníky, akcionáře a potenciální věřitele resp. investory, odpovědný přístup k životnímu prostředí a v neposlední řadě na rozvoj svých pracovníků tak, aby byli schopni a připraveni tuto podnikatelskou představu uskutečnit.

Základní programy dosažení této představy jsou

- tříletý program zlepšení podnikání, zpracovaný v součinnosti s ČEZ firmou Andersen Consulting a
 - dlouhodobý program rozvoje společnosti, jehož nejvýznamnější část má být dosažena v průběhu pěti let, tj. do roku 1997; tento program se opírá o studii rozvoje založenou na metodě umožňující nalézt variantu s nejnižšími náklady – tzv. Least Cost Development Study, kterou v součinnosti s ČEZ zpracovala belgická konzultační firma Tractebel.
- Tříleté období pro uskutečnění programu zlepšení podnikání je podle zahraničních zkušeností obdobím dostatečně dlouhým k dosažení významných změn v podnikatelské činnosti. Je zároveň obdobím dostatečně krátkým z hlediska naléhavosti změn. Znamená to postupovat rychle, ale řízeným (tzn. koordinovaným, provázaným a průběžně kontrolovaným) procesem. Práce jsou rozvrženy tak, aby byly zvládnutelné nejen z hlediska organizačního a věcného, ale i z hlediska finančního.
- Dlouhodobý program vychází z očekávaného vývoje poptávky. Transformační období, v němž se česká ekonomika nachází, znesnadňuje vytvoření spolehlivého scénáře. Budoucí poptávka se pohybuje ve velmi širokém pásmu očekávání. Za základ byl vzat tzv. střední (referenční) scénář Tractebel, který se téměř shoduje s průměrem všech uvažovaných scénářů a z něhož plyne, že poptávka na úrovni předtransformačního období 1990 (spolehlivě krytá kapacitami veřejné energetiky) – po zastavení poklesu výkonnosti české ekonomiky a její restrukturalizaci – bude dosažena v pětiletí 2001 až 2005.



■ To znamená, že v tomto období bude potřebná kapacita elektráren prakticky totožná s kapacitou elektráren v roce 1990, elektráren vyhovujících zákonům na ochranu životního prostředí. Samotná desulfurizace a denitrifikace spalin elektráren však nestačí, životnost elektráren je nutné přizpůsobit životnosti odsiřovacích zařízení, neboť se jedná o finančně velmi nákladné investice. Je nutné také provést úpravy elektráren, které umožní budoucí připojení české elektrizační soustavy k propojené elektrizační soustavě západní Evropy, UCPTE.

■ Z Least Cost Development Study jednoznačně vyplynula výhodnost uvedení do provozu dvou 1000MW bloků v jaderné elektrárně Temelín (a s tím související uvedení do provozu přečerpávací vodní elektrárny Dlouhé Stráně). Toto řešení je nejvýhodnější nejen z hlediska ochrany životního prostředí a finanční proveditelnosti. Je zároveň řešením, které umožňuje před rokem 2000 trvale odstavit z provozu přes 2000 MW v nejstarších uhelných elektrárnách. K tomuto strategickému závěru se přiklonila vláda České republiky a ukončila tak dlouhé období

diskusí a tím i nejistoty ČEZ – zda pokračovat ve výstavbě elektrárny Temelín nebo hledat jiné, byť dražší řešení. V pětiletí 1993–1997 bude nutné vynaložit tyto náklady na realizaci rozvojového programu:

	mld. Kč
Dostavba jaderné elektrárny Temelín	42,8
Dostavba přečerpávací vodní elektrárny Dlouhé Stráně	2,9
Odsíření a denitrifikace uhelných elektráren	30,6
Výstavba fluidních kotlů náhradou za práškové kotle	6,7
Modernizace uhelných elektráren, složiště popele atd.	23,6
Modernizace jaderné elektrárny Dukovany, mezisklad vyhořelého paliva	13,2
Modernizace a rozvoj přenosové soustavy	4,6
Celkem	124,4

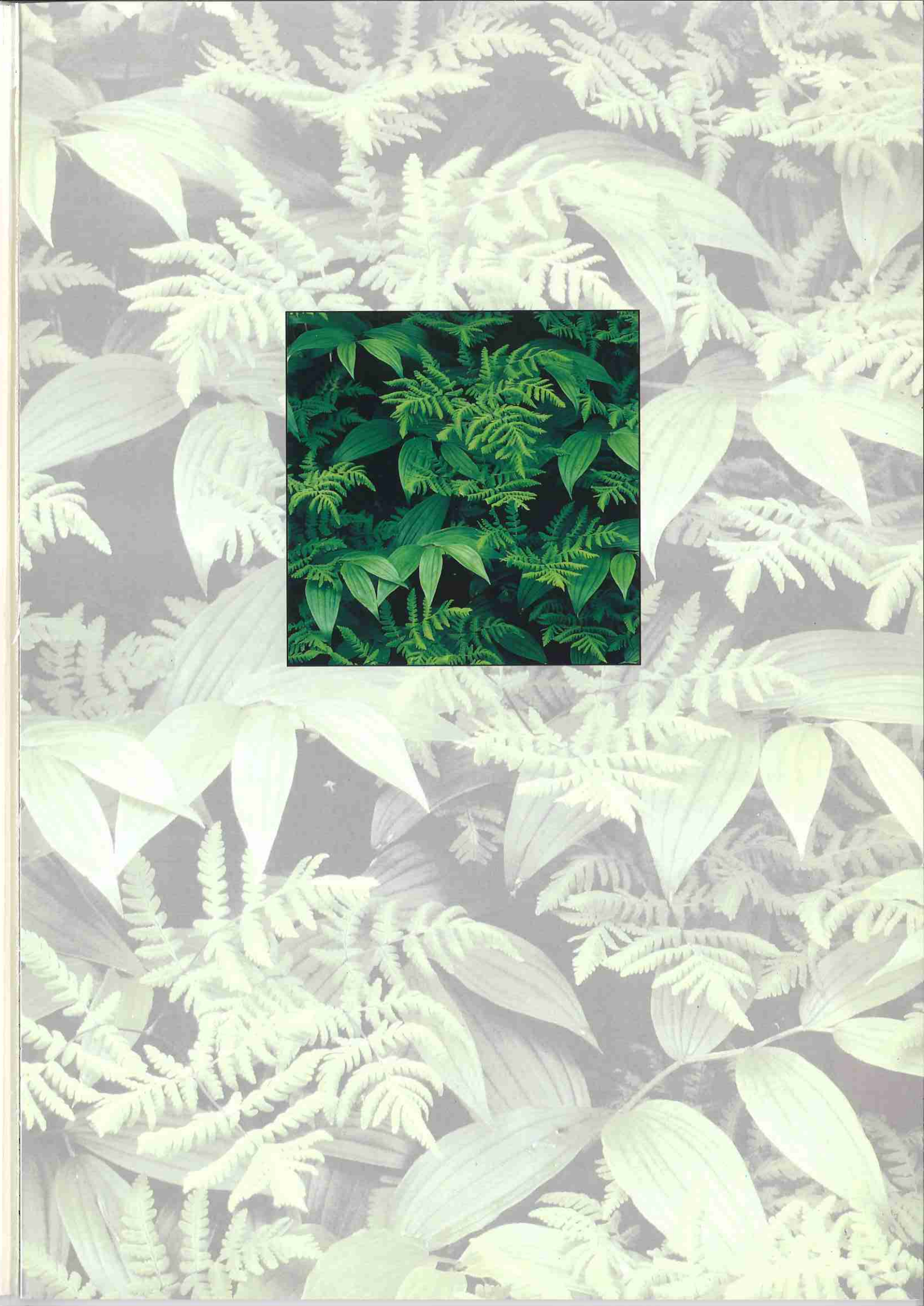
- To znamená, že v průběhu let 1993–1997 bude na rozvoj vynaložena částka rovnající se dvou a půl násobku současného základního jmění. Kromě finančních potřeb na rozvoj budou potřebné i finanční zdroje na splátky úvěrů, dividendy a ostatní náklady kryté z čistého zisku.

Tyto potřeby představují částku	38,7
Celkové finanční potřeby činí	163,1

- ČEZ předpokládá, že finanční potřeby bude kryt s přihlédnutím k dosavadnímu velmi nízkému poměru mezi zadlužením a základním jměním (22 %) a dobré pozici ČEZ z hlediska její finanční kreditibility, ověřené americkou konzultační firmou PlanEcon, takto (v mld. Kč):

Vlastními finančními zdroji	98,0
Úvěry	41,5
Emisí obligací ČEZ na českém kapitálovém trhu a na zahraničních kapitálových trzích	21,5
Reinvesticí dividend z akcií ve vlastnictví Fondu národního majetku ČR jejich poskytnutím ČEZ ve formě úvěru	5,1

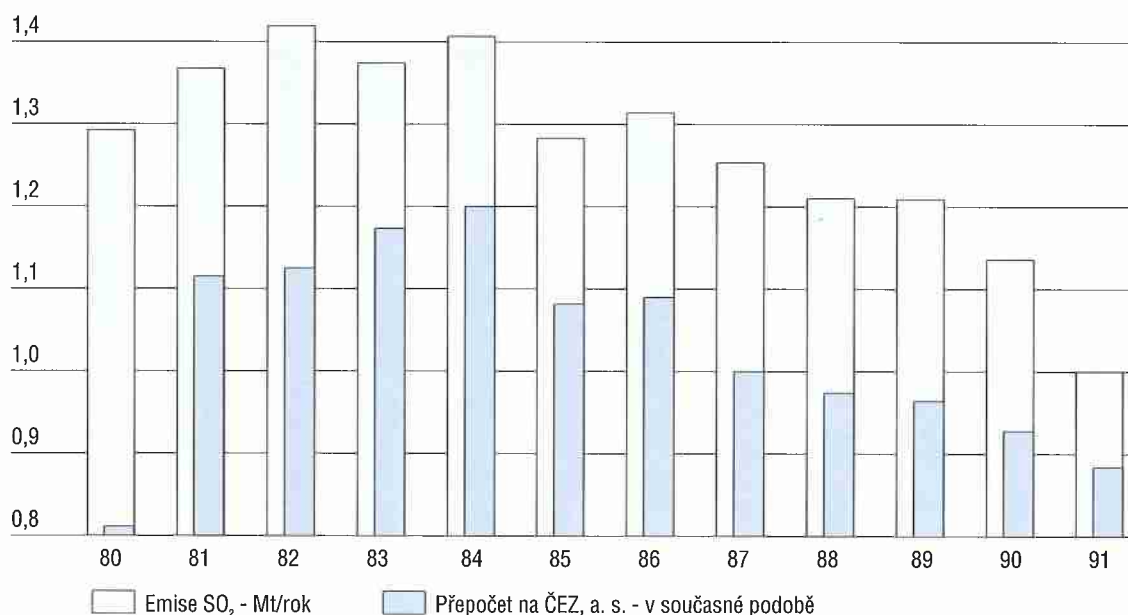
- V současné době provádí ČEZ prověrku rozložení investic v čase. Cílem je zrovnomenit potřebu finančních prostředků a tak snížit celkové potřeby emise obligací v letech 1993–1997.



- Přístup ČEZ k životnímu prostředí nejlépe vystihuje slovo: zodpovědnost. Zodpovědnost vůči přírodě, z níž čerpáme zdroje pro výrobu elektřiny, a zodpovědnost vůči zdraví obyvatelstva České republiky. Vědomí zodpovědnosti je etickým rozměrem procesu zásadní proměny ČEZ v moderní dynamickou společnost. Chceme v každém směru obstát v konkurenci výrobců elektřiny a vyrábět způsobem, který minimálně ovlivňuje životní prostředí.
- Východiskem k uskutečnění těchto zásad je program akciové společnosti ČEZ, zaměřený na zlepšení životního prostředí a na plnění požadavků vyplývajících ze zákonů o ochraně ovzduší a ze zákona o nakládání s odpady. ČEZ je připraven tyto zákony bez výjimky plnit. Pokud by některé z jeho uhelných elektráren nesplňovaly požadavky zákona o ochraně ovzduší v zákonných lhůtách, má v úmyslu je odstavit do doby instalace takové technologie, která bude zákonem stanovené emisní limity splňovat.
- Náš program ochrany životního prostředí je zaměřen především na snižování plyných emisí z uhelných elektráren a týká se všech elektráren, které provozujeme. Potěšitelný je fakt, že vývoj emisí oxidu siřičitého má již delší dobu klesající tendenci.

Emise SO₂

1,5



- Pokles emisí SO₂ je výsledkem snižování výroby elektřiny a zlepšené měrné spotřeby paliva. Do značné míry je výsledek ovlivněn i měrnou sirnatostí dodávaného paliva.
- Ovšem velmi příznivý vliv na klesající trend vývoje emisí oxidu siřičitého má v elektrárenské síti jaderná elektrárna Dukovany. I tento fakt podporuje důvody k uplatnění jaderného programu ČEZ, v jehož rámci je možné vybudovat moderní ekologicky přijatelné kapacity.

Program snižování emisí látek znečišťujících ovzduší je realizován v zásadě čtyřmi cestami:

- odstavením některých elektrárenských bloků; cílem je vyřadit z provozu 2000 MW před rokem 2000 (do konce roku 1992 již bylo vyřazeno z provozu téměř 800 MW),
- výstavbou odsiřovacích zařízení,
- použitím moderních metod spalování,
- náhradou hnědého uhlí ekologicky přijatelnějším palivem.

V roce 1992 byly vyřazeny z provozu tyto výkony uhelných elektráren:

Elektrárna	Blok	Výkon
Tisová II	B7	103 MW
Pruněřov	B1	110 MW
Tušimice 1	B1	110 MW
Hodonín		50 MW

■ Výstavba odsiřovacích zařízení by měla být ukončena v souladu se zákonnými předpisy postupně mezi lety 1993–1998. V roce 1992 je v provozu pouze odsiřovací zařízení v elektrárně Tisová I. Toto zařízení používá suchou aditivní metodu. Práce na výstavbě odsiřovacího zařízení používá suchou aditivní metodu. Práce na výstavbě odsiřovacího zařízení probíhají v elektrárnách Počerady (5. a 6. blok) a Pruněřov I. Byl podepsán kontrakt na výstavbu odsiřovacího zařízení v elektrárně Pruněřov II. V pokročilém stadiu výběrového řízení je odsíření 3. a 4. bloku v Počeradech a 2. a 3. bloku v Ledvicích. Tento výčet představuje odsíření více než 3000 MW – vše v Podkrušnohoří, kde je stav ovzduší nejkritičtější.

■ Již v šedesátých letech zahájil ČEZ měření za účelem zjišťování stavu a vývoje znečištění ovzduší v přízemní vrstvě – měření emisí.

■ Z hodnocení výsledků těchto měření vyplývají následující závěry:

A/ Ve srovnání s ostatními zdroji znečištění ovzduší se vliv elektráren díky vysokým komínům ve svém bezprostředním okolí neprojevuje (s výjimkou horských oblastí) v takové míře, jak by odpovídalo vzájemnému poměru množství emisí z elektráren a z dalších zdrojů znečišťování ovzduší.

B/ Zásadní význam pro snížení imisního zatížení přízemní vrstvy (zejména v městských aglomeracích) má asanace lokálních topenišť a dalších průmyslových zdrojů s nízkými komíny.

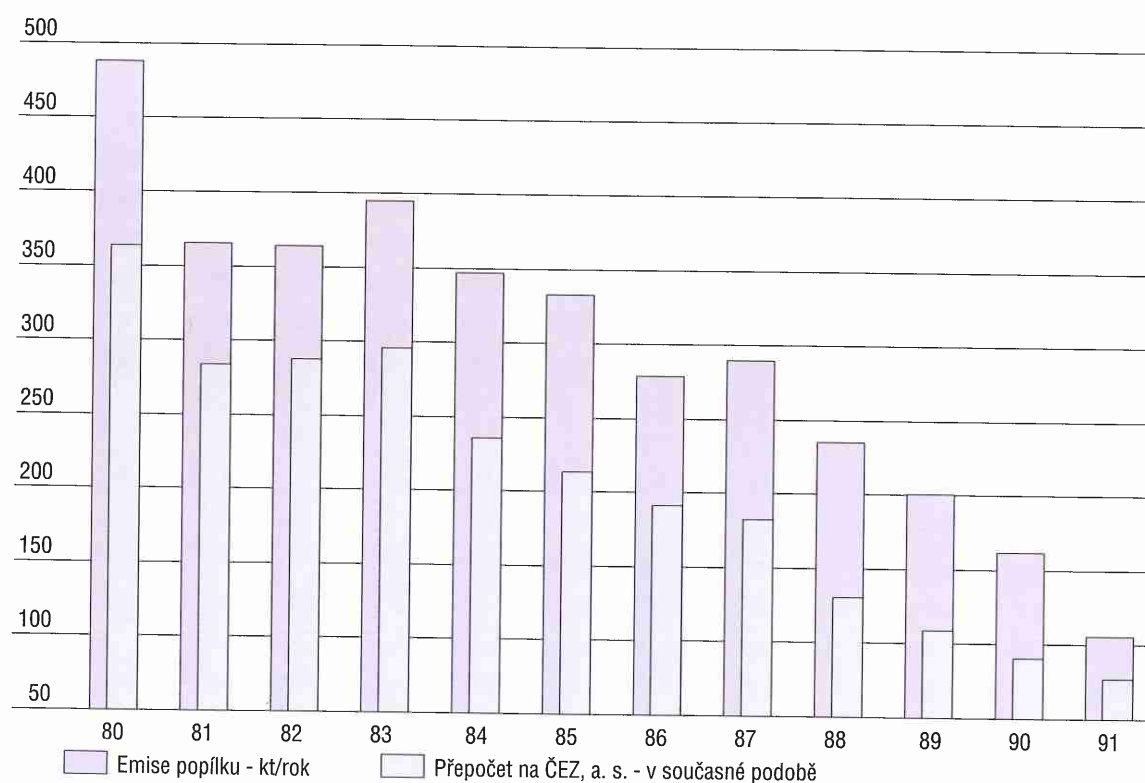
■ Vedlejším produktem, který při výrobě elektřiny vzniká, je popel. Celková plocha jeho úložišť činí cca 1350 ha. Působení úložišť na okolí je minimalizováno technickými prostředky. V souladu se zahraničními zkušenostmi se připravuje změna technologie ukládání. Jedná se o metodu ukládání tzv. stabilizátu, která přispívá ke snížení negativního působení úložišť na životní prostředí v jejich okolí.

■ Dalšího snížení je možno docílit snížením celkového množství ukládaného popela. Tato technologie se zaměřuje především na využití popílku, který v celkové produkci popela představuje více než 75 % (výroba stavebního materiálu, asanace a rekultivace území zdevastovaného důlní činností apod.)

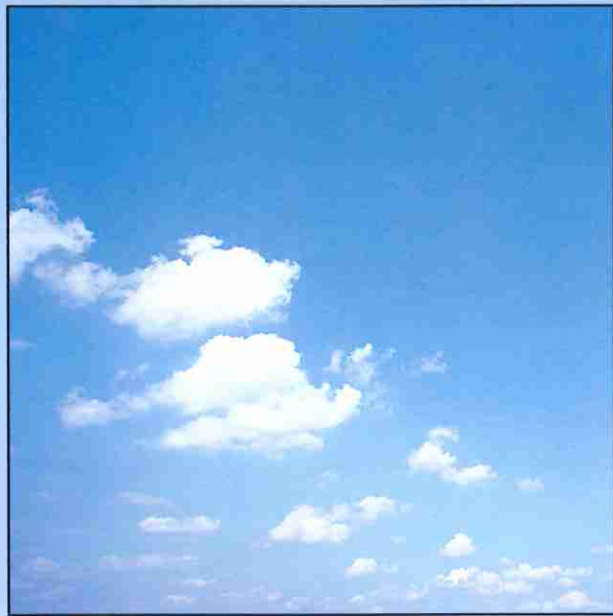
- Protože se ČEZ zaměřil na snižování emisí tuhých látek již v 80. letech, rozsáhlý program inovace odlučovačů přispěl k výraznému snížení emisí popílků, jak ukazuje graf:

Emise popílků

Emise

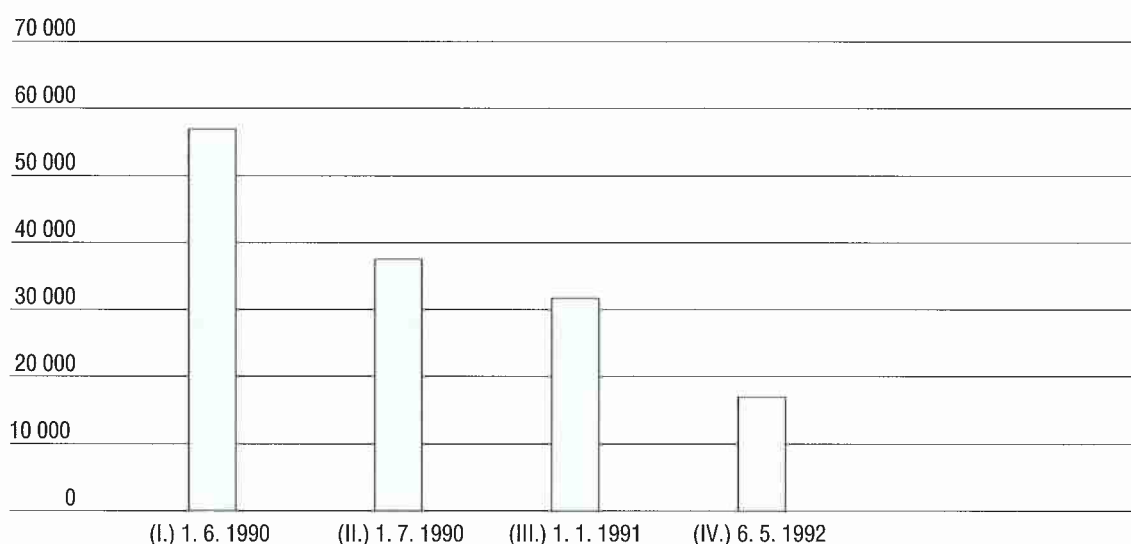


- Neméně důležitou činností je radiační kontrola vnějšího okolí jaderné elektrárny Dukovany. Výsledky monitorovacího programu za rok 1992 prokazují, že aktivita ve výpustech z ventilačních komínů a do vodotečí zůstala pod stanovenými limitními hodnotami, dokonce se jim ve většině případů ani nepřiblížila.
- S novou filozofií a strategií rozvoje ČEZ se program ochrany životního prostředí stává prioritní oblastí našeho zájmu.



■ ČEZ prošel řadou restrukturalizací v uplynulých třech letech. Před 1. červencem 1990 (1. sloupec v grafu) byly České energetické závody vertikálně plně integrovanou elektroenergetickou společností v České republice. 1. července 1990 byla vyčleněna distribuce elektřiny a založeno 8 samostatných rozvodných energetických podniků. V období do 1. ledna 1991 byly vyčleněny a osamostatněny některé výroby s převažující výrobou tepla a jeden strojírenský závod. Konečně v květnu 1992 byly vyčleněny jednotky, jejichž podnikatelská činnost bezprostředně nesouvisí s výrobou a přenosem elektřiny, a založena akciová společnost ČEZ.

ČEZ – fáze restrukturalizace – počet zaměstnanců



■ Akciová společnost ČEZ zaměstnávala k poslednímu prosincovému dni 1992 celkem 16 062 pracovníků. Ve srovnání s datem vzniku společnosti klesl jejich počet o 896 pracovníků. Z celkového počtu zaměstnanců bylo 10 906 dělnických profesí (67,9 %) a 5156 technicko-hospodářských funkcí (32,1 %). Akciová společnost zaměstnávala 3960 žen (24,7 %). Okolo 80 % zaměstnanců akciové společnosti ČEZ je odborově organizovaných.

Vzdělanostní struktura pracovníků ČEZ, a. s.

Vysokoškoláci	1 976	12,3 %
Úplné střední vzdělání	4 594	28,6 %
Střední vzdělání po vyučení	7 453	46,4 %
Základní vzdělání	1 943	12,1 %
Nedokončené vzdělání	96	0,6 %

Věková struktura pracovníků ČEZ, a. s.

Do 20 let	450	2,8 %
20–30 let	3 068	19,1 %
30–40 let	4 867	30,3 %
40–50 let	5 123	31,9 %
50–60 let	2 313	14,4 %
Nad 60 let	241	1,5 %

- V roce 1992 pokračovalo zvyšování kvalifikace pracovníků. Vedle profesní přípravy to byla zejména výuka jazyků, především angličtiny a němčiny, výuka uživatelů výpočetní techniky, příprava manažerů pro řídicí úroveň a získávání znalostí nových legislativních předpisů ve všech oblastech podnikatelské činnosti.
- V minulém roce byly zahájeny práce v oblasti personální politiky, které umožní od roku 1994 přejít na systematické formování profesní kariéry a celoživotního vzdělávání každého pracovníka. Postupně je naplňována databanka informací především o pracovních místech nosných profesí energetiky a charakteristikách činnosti řídicích pracovníků-manažerů jednotlivých stupňů řízení. Shromážděné údaje tak vytvoří podmínky praktického uplatňování modelu řízení lidských zdrojů od vstupu do zaměstnání po završení pracovní aktivity.
- V akciové společnosti ČEZ probíhá racionalizace počtu pracovníků, jak organizačními a technickými opatřeními, tak i v souvislosti s ukončením provozu některých výrobních jednotek. Jsou zpracovány studie a na ně navazující programy, které řeší personální a sociální dopady útlumu. Spočívají především v omezení nábory, využívání přirozené fluktuace, převádění zejména kvalifikovaných zaměstnanců na jiné elektrárny v rámci regionu, nebo na likvidaci rušených zařízení a na nové kapacity. V případě převádění zaměstnanců na jinou činnost jim bude nabídnuta rekvalifikace. Při snižování stavu zaměstnanců racionalizací bude mimo již uvedených možností podporován také vznik samostatných podnikatelských subjektů, které budou vhodnou dodavatelskou formou pro elektrárny zajišťovat určité činnosti.
- V sociální oblasti byla zahájena příprava na založení zdravotní pojišťovny a systému důchodového připojištění zaměstnanců. V roce 1993 bude fond kulturních a sociálních potřeb nahrazen sociálním fondem. Ten naváže na koncepci sociální péče – poskytování příspěvků na stravování, rekreaci, dětskou rekreaci, zdravotní péči a sociální výpomoc. Celkově bylo v roce 1992 z tohoto fondu vyčerpáno 28,6 mil. Kčs. Kromě toho byla vypracována nová koncepce na rok 1993 pro poskytování půjček na zabezpečení bydlení a vybavení bytu zařízeními, stejně jako pomoc k překlenutí tíživých finančních situací zaměstnanců.



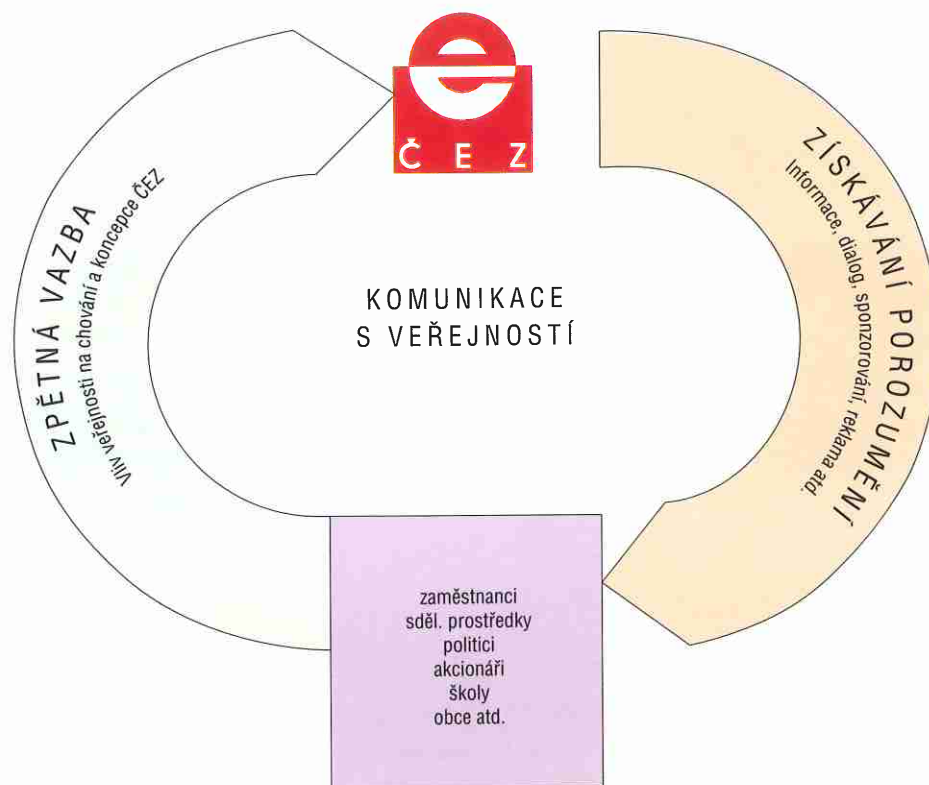
- Komunikace je poměrně nová, ale klíčová činnost pro ČEZ jako společnost, která pracuje v konkurenční tržní ekonomice. ČEZ musí oslovovat různé skupiny a brát v úvahu zájmy těchto skupin při vypracování své podnikatelské strategie. Co dělá ČEZ jako společnost, je v centru pozornosti veřejnosti, protože činnost ČEZ má dopad na velmi mnoho lidí. Bez přehánění lze říci, že každý občan České republiky používá elektřinu vyrobenou společností ČEZ.
- Komunikace ve své nejširší definici znamená, že ČEZ musí komunikovat jak vnitřně, tak externě s těmi, kdo s ní přicházejí do styku ať už přímo či nepřímo.

V N I T Ě R N Í K O M U N I K A C E

- Cílem vnitřní komunikace je přinejmenším dosáhnout, aby pracovníci byli srozuměni s činností společnosti, jejím postupem a plány. V dalším rozpracování tohoto cíle se ČEZ vynasadí prohloubit vztahy mezi zaměstnanci a ČEZ jako zaměstnavatelem. Ideální je, aby pracovníci byli hrdi na to, že pracují pro ČEZ.
- Pro komunikaci s pracovníky se používají různé metody včetně našeho měsíčníku Zpravodaj ČEZ. Zpravodaj ČEZ nyní vychází již ve čtvrtém ročníku a přináší všechny hlavní zprávy o činnosti společnosti. Uveřejňuje články o energetice a důležitých problémech slovem i obrazem. Vítá jak příspěvky od vedení společnosti, tak od pracovníků.
- Novou formou komunikace se zaměstnanci se staly osobní dopisy předsedy představenstva. První z nich byl rozeslán u příležitosti založení akciové společnosti.
- ČEZ chce více podporovat oboustrannou komunikaci mezi pracovníky a vedením a stále více vyhledávat názory zaměstnanců na různé problémy. Asi polovinu počtu pracovníků byl na podzim rozeslán dotazník pro zjištění jejich postojů ke změnám. Výsledky byly zapracovány do realizačního plánu strategie společnosti a o souhrnných výsledcích se pracovníci dozvěděli prostřednictvím Zpravodaje.
- V budoucnu se bude více využívat dotazníků pro zjištění názoru pracovníků. Bude se též využívat skupinových diskusí s malými skupinami pracovníků v případech, kdy bude třeba zjistit podrobnější zpětnou vazbu.

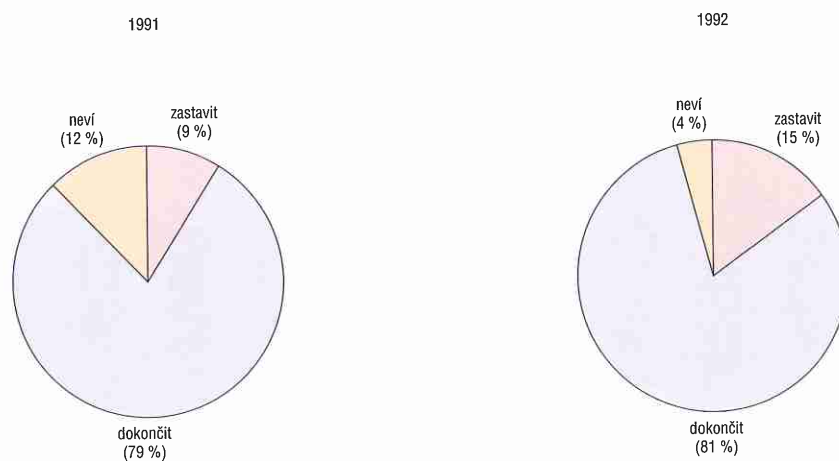
V N Ě J Š Í K O M U N I K A C E

- Výroba energie je problematika citově zabarvená a pro veřejnost velmi zajímavá. ČEZ se snaží veřejnost vychovávat a informovat o faktech souvisejících s výrobou elektrické energie. Tyto informace musí být plně věrohodné, aby společnost získala důvěru veřejnosti.

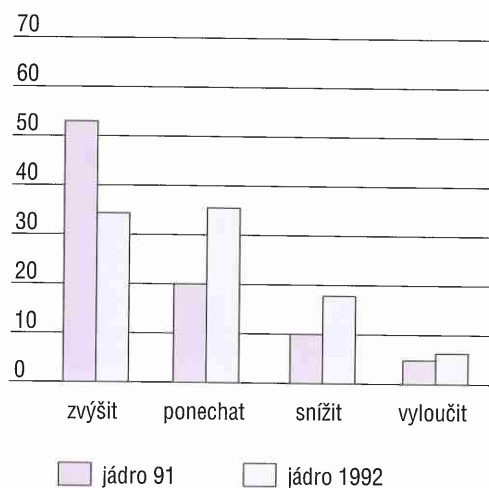
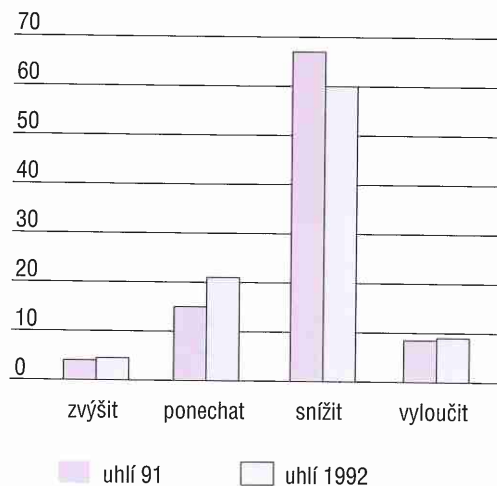


- V roce 1992 ČEZ provedl průzkum veřejného mínění o energetice. Proti předchozímu průzkumu z roku 1991 se názory značně změnily. Vzhledem ke zvýšenému zájmu široké veřejnosti o jadernou energii nepřekvapuje, že došlo ke změně názorů na dokončení jaderné elektrárny Temelín a na jadernou energii vůbec.

Názor na výstavbu JE Temelín a dalších jaderných elektráren

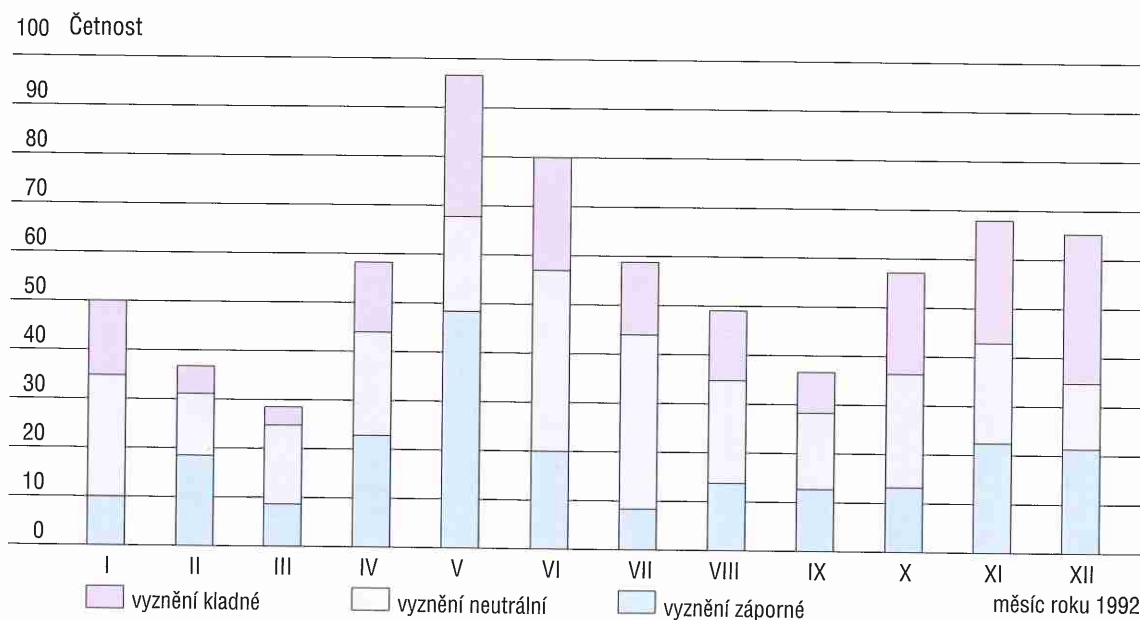


Posun názoru na využití energetických zdrojů



- Veřejné sdělovací prostředky, zejména tisk, jsou kritické vůči ČEZ. V roce 1992 uspořádal ČEZ 6 tiskových konferencí, aby se žurnalisté mohli ptát na plány a činnost ČEZ. Analýza článků v českém tisku za rok 1992 ukázala, že o energetice bylo uveřejněno 969 článků. Z nich se 683 (70,5 %) přímo týkaly ČEZ.
- Následující graf znázorňuje vývoj kladných, neutrálních a záporných názorů vyjádřených ve výše uvedených článcích:

Názory vyjádřené v tisku

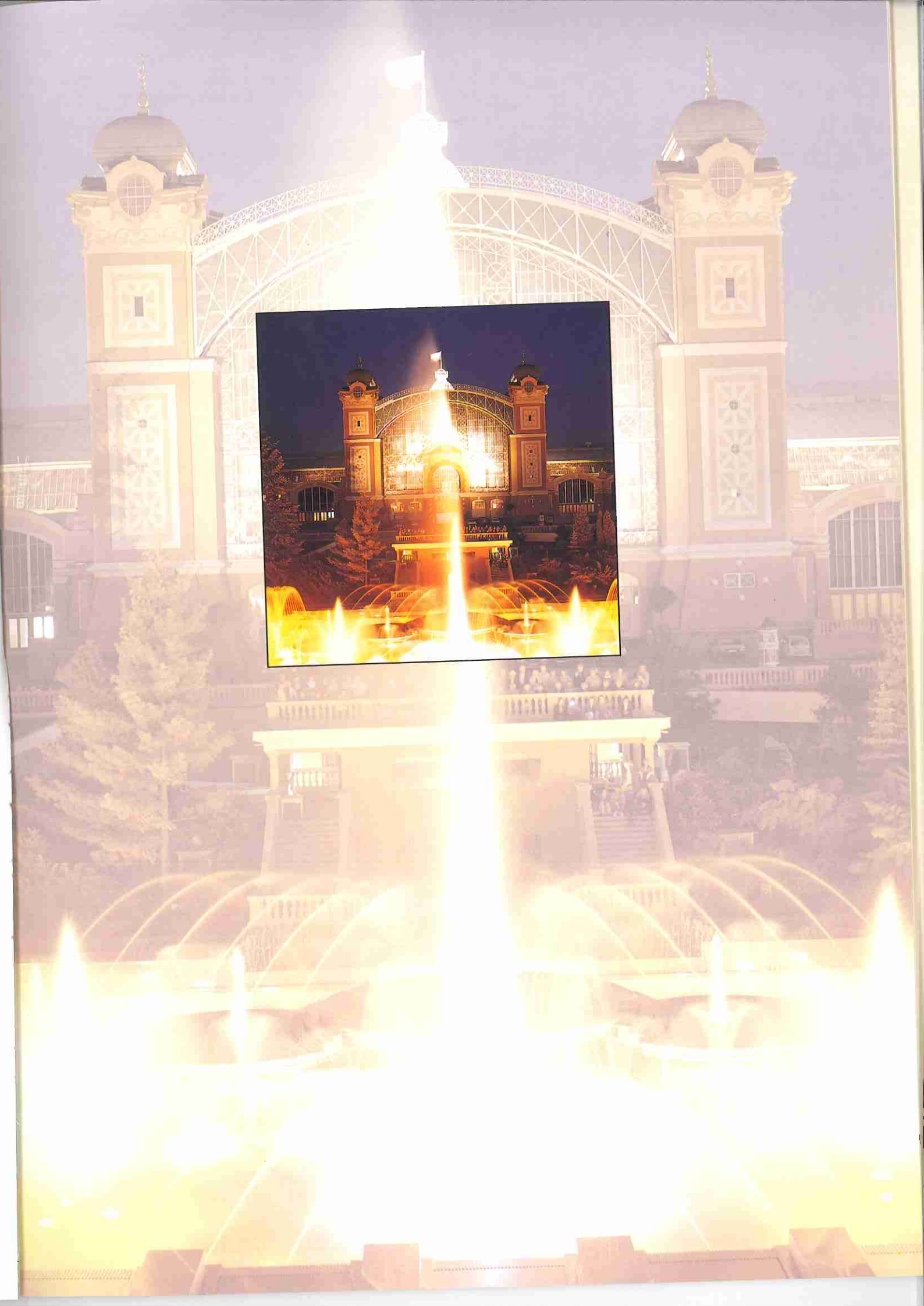


- Společnost zorganizovala pro skupinu žurnalistů a starostů obcí z okolí Dukovan osmidenní cestu do Švédska. Navštívili vybrané jaderné elektrárny a úložiště odpadu. Tato cesta se ukázala jako velmi úspěšná. Přispěla k lepší informovanosti skupiny lidí, kteří ve svém okolí mohou ovlivnit veřejné mínění. Během roku ČEZ připravil několik informačních programů pro zvýšení zájmu veřejnosti o energetiku.

Pro žáky základních a středních škol byl připraven dlouhodobě orientovaný informační a výukový program „Energie pro každého“. Tento program byl nabídnut zadarmo 5000 školám v České republice; téměř 2000 škol tyto materiály využilo.



- V roce 1992 se ČEZ zúčastnil několika výstav:
 - Pragothem 92, týkající se zlepšení energetických úspor
 - Comexpo 92, týkající se rozšíření spolupráce se školstvím
 - Země živitelka, týkající se informací o jaderné elektrárně Temelín.
- Na 20 000 lidí navštívilo v roce 1992 informační střediska energetiky v Dukovanech a Temelíně, která tak značně přispěla ke komunikaci s veřejností.
- Hlavní změny ve společnosti znamenaly, že bylo třeba najít krátké, ale zřetelné vyjádření nové podnikatelské filozofie společnosti pro veškerou komunikaci. Tak vznikla nová značka ČEZ. Tato značka byla vytvořena na základě představy o rovnováze mezi člověkem a přírodou při výrobě elektřiny a stala se závazkem. Toto pojetí je obsaženo v proporcích grafické části i písma. Červená barva je symbolem energie.



■ Finanční výsledky ČEZ, a. s., za období květen–prosinec 1992 jsou dány výchozí strukturou aktiv a pasiv při založení společnosti v květnu 1992. Jsou vymezeny ekonomickým, právním a politickým prostředím České republiky, která prochází transformací.

ZKRÁCENÁ ROZVAHA

AKTIVA – tis. Kčs	1.5.1992 (neauditováno)	31.12.1992
ZÁKLADNÍ PROSTŘEDKY A INVESTICE	62 159 786	69 086 678
Nehmotná aktiva	27 092	45 583
Základní prostředky	62 132 694	69 041 095
– pozemky	231 834	229 685
– budovy a stavby	13 947 059	13 727 647
– stroje a zařízení	21 060 502	19 786 651
– investice, splátkové listy	26 893 299	35 297 112
OBĚŽNÉ PROSTŘEDKY	10 382 460	11 932 287
Zásoby	4 790 589	5 347 323
– palivo	3 556 077	4 247 301
– ostatní zásoby	1 234 512	1 100 022
Pohledávky	4 747 547	5 395 080
Peněžní prostředky	840 479	1 182 993
Náklady příštích období	3 845	6 891
AKTIVA celkem	72 542 246	81 018 965

PASIVA – tis. Kčs	1.5.1992 (neauditováno)	31.12.1992
VLASTNÍ JMĚNÍ	58 918 477	65 595 063
Základní jmění	49 181 248	53 521 026
Rezervní fondy	9 737 229	5 793 094
– zákonné	5 352 103	5 700 294
– ostatní	4 385 126	92 800
Nerozdělený hospodářský výsledek běžného období	-	6 280 943
CIZÍ ZDROJE	13 623 769	15 423 902
Časová rozlišení	2 067 575	2 468 808
Úvěry	10 130 231	11 691 279
Závazky	1 425 963	1 263 815
PASIVA celkem	72 542 246	81 018 965

ZKRÁCENÁ VÝSLEDOVKA

tis. Kčs	5.-12.1992	Struktura nákladů v %
Výkony celkem	31 974 066	100,0
– výnosy z tržeb	31 853 964	
– ostatní provozní výnosy	120 102	
Materiální náklady	10 746 732	33,6
– spotřeba paliva	6 689 628	
– spotřeba materiálu	967 385	
– ostatní ext. výkony	3 089 719	
Mzdové náklady a odvod	1 267 061	4,0
– mzdové náklady	830 351	
– odvod z objemu mezd	436 710	
Odpisy	2 759 234	8,6
– odpisy základních prostředků	2 582 479	
– odpisy předmětů postupné spotřeby	176 755	
Ostatní provozní náklady	501 243	1,6
Úroky	129 369	0,4
– přijaté	-57 257	
– placené	186 626	
Mimořádné výnosy	26 216	0,1
Mimořádné náklady	830 397	2,6
Z I S K před zdaněním	15 766 246	49,3
Odvod ze zisku	8 798 023	27,5
Ostatní odvody	5 921	
Z I S K po zdanění	6 962 302	21,8
Dotace subvence	-1 497	
Přiděly fondů	466 796	1,5
Ostatní použití zisku	216 060	0,7
Nerozdělený hospodářský výsledek běžného období	6 280 943	19,6

AKTIVA

ZÁKLADNÍ PROSTŘEDKY A INVESTICE

■ *Základní prostředky*

Nejvýznamnější položkou bilance ČEZ, a. s., jsou základní prostředky. Jejich odepisování je prováděno podle vyhlášky č. 586 FMF o odepisování základních prostředků. Součástí jsou již pozemky a trvalé prostory oceněné na základě vyhlášky 393/91 Sb. V přehledu jsou uvedeny jen ty pozemky, které byly převedeny na vzniklou akciovou společnost. V evidenci státního podniku ČEZ zůstaly pozemky v hodnotě cca 1 mld. Kčs, u kterých nebyl prokázán způsob nabytí státem. Dodatkem k privatizačnímu projektu budou postupně převedeny na ČEZ, a. s. Strukturu základních prostředků v zůstatkových cenách podává následující přehled:

tis. Kčs	1.5.1992	31.12.1992	%
Pozemky	231 834	229 685	0,33
Budovy a stavby	13 947 059	13 727 647	19,88
Stroje a zařízení	21 060 502	19 786 651	28,66
Investice, splátkové listy	26 893 299	35 297 112	51,13
Základní prostředky celkem	62 132 694	69 041 095	100,00

Z této částky činily:

tis. Kčs	1.5.1992	31.12.1992	%
investice	7 705 471	13 586 116	38,49
přijaté splátkové listy	19 187 628	21 710 996	61,51

■ *Nehmotná aktiva*

Nehmotná aktiva ČEZ, a. s., tvoří z velké části programové vybavení výpočetní techniky ČEZ, a. s. Jsou odepisována po dobu 4 let podle doplňkových směrnic ČEZ vydaných jako příloha č. 2 ke směrnici č. 1/1991. Jejich objem v zůstatkových cenách dosáhl hodnot:

tis. Kčs	1.5.1992	31.12.1992	%
Nehmotná aktiva celkem	27 092	45 583	100,00
z toho: programové vybavení	22 183	40 459	88,76

■ *Oběžné prostředky*

Struktura oběžných prostředků ČEZ, a. s.:

tis. Kčs	1.5.1992	31.12.1992	%
Zásoby	4 790 589	5 347 323	44,81
Pohledávky	4 747 547	5 395 080	45,22
Peněžní prostředky	840 479	1 182 993	9,91
Náklady příštích období	3 845	6 891	0,06
Oběžné prostředky celkem	10 382 460	11 932 287	100,00

■ *Zásoby*

Zásoby tvořily 44,81 % z oběžných prostředků. Jejich podstatnou částí jsou zásoby paliva včetně jaderného na skládkách elektráren. Skladba zásob byla tato:

tis. Kčs	1.5.1992	31.12.1992	%
Palivo	3 556 077	4 247 301	79,42
Materiál vč. poddodávek	1 066 072	1 080 977	20,22
Předměty postupné spotřeby	144 598	7 312	0,14
Nedokončená výroba	19 982	8 053	0,15
Výrobky a zboží	3 861	3 680	0,07
Zásoby celkem	4 790 589	5 347 323	100,00

■ *Pohledávky*

Struktura pohledávek:

tis. Kčs	1.5.1992	31.12.1992	%
Odběratelé	1 539 386	3 153 981	58,46
z toho: za odběr elektřiny	1 337 162	2 315 175	42,91
Obyvatelstvo	22 120	27 886	0,52
Zahraniční odběratelé	251 040	246 515	4,57
Zúčtování s organizacemi nemocenského pojištění	7 482	7 396	0,14
Ostatní pohledávky	2 927 519	1 959 302	36,31
z toho:			
zálohy investičním dodavatelům	2 683 483	2 439 542	45,22
zálohy neinvestičním dodavatelům	167 508	83 371	1,55
Pohledávky celkem	4 747 547	5 395 080	100,00

Celkový stav pohledávek k 31. 12. 1992 se zvýšil ve srovnání se stavem k 1. 5. 1992 o 13,64 %. Negativně působil zvyšující se stav pohledávek vůči odběratelům (k 31. 12. 1992 3 153 981 tis. Kčs, z toho po lhůtě splatnosti 2 172 611 tis. Kčs), který souvisí s platební neschopností značného počtu podniků v celém národním hospodářství.

Stav ostatních pohledávek k 31. 12. 1992 ovlivňují především zálohy investičním dodavatelům ve výši 2 439 542 tis. Kčs.

■ *Peněžní prostředky*

Skladba peněžních prostředků ČEZ, a. s., byla následující:

tis. Kčs	1.5.1992	31.12.1992	%
Peníze	597	942	0,08
Běžný účet	724 963	1 099 575	92,95
Účty zvláštních prostředků	73 642	40 928	3,46
Valuty	638	164	0,01
Vklady v zahraniční měně	17 196	17 966	1,52
Ceniny	3 298	243	0,02
Cenné papíry	20 145	23 175	1,96
Peněžní prostředky celkem	840 479	1 182 993	100,00

■ *Náklady příštích období*

K 31. 12. 1992 náklady příštích období na straně aktiv ve výši 6 891 tis. Kčs představovaly časové rozlišení nájemného (leasing).

PASIVA

VLASTNÍ JMĚNÍ

■ *Základní jmění a rezervní fond*

Základní jmění ve výši 49 181 248 tis. Kčs představovalo základní jmění zapsané v obchodním rejstříku při registraci akciové společnosti ČEZ Praha. Rezervní fond byl vytvořen v souladu s obchodním zákoníkem a na základě pokynu FNM ČR č.j. 28/92 ze dne 13. 4. 1992.

O úpravě základního jmění na 53 521 026 tis. Kčs a rezervního fondu na 5 352 103 tis. Kčs rozhodla valná hromada a. s. 16. 10. 1992. Základní jmění bylo zvýšeno převedením zůstatku ze zvláštního rezervního fondu, který vznikl z propočtu dle výše uvedených pokynů FNM. Rezervní fond byl doplněn ve smyslu stanov akciové společnosti ve výši 384 191 tis. Kčs (tj. 5 % z použitelného zisku) a jeho zůstatek k 31. 12. 1992 činí 5 700 294 tis. Kčs (10,7 % ze základního jmění).

CIZÍ ZDROJE

■ *Závazky*

Nejvýznamnější položkou celkových závazků ČEZ, a. s., jsou úvěry. Jejich stav s následující strukturou:

tis. Kčs	1.5.1992	31.12.1992	%
– na zásoby	99 051	160 360	1,37
– překlenovací na investice	1 087 570	993 280	8,50
– dlouhodobé na investice	8 333 769	8 577 775	73,37
– konsolidační na TOZ	609 841	569 184	4,87
– v zahraniční měně	0	190 680	1,63
– ostatní	0	1 200 000	10,26
Úvěry celkem	10 130 231	11 691 279	100,00

Zadluženost vztážená k základnímu jmění činila k 31. 12. 1992 21,8 %.

Struktura závazků bez poskytnutých úvěrů byla následující:

tis. Kčs	1.5.1992	31.12.1992	%
Neinvestiční dodavatelé	117 010	439 138	34,75
Investiční dodavatelé	644 111	852 213	67,43
Nevyfakturované invest. dodávky	553 860	210 209	16,63
Obyvatelstvo	1 504	2 136	0,17
Pracovníci	54 169	64 820	5,13
Zahraniční závazky	-31 292	-131 040	-10,37
Zúčtování se státním rozpočtem	31 831	-269 810	-21,35
Ostatní závazky	54 770	96 149	7,61
Závazky celkem	1 425 963	1 263 815	100,00

Ve srovnání se stavem závazků k 1. 5. se celkový stav závazků bez úvěrů snížil o 11,37 %. Zvýšení zaznamenaly závazky vůči investičním dodavatelům o 32,30 % a neinvestičním dodavatelům o 275,30 %.

Zúčtování se státním rozpočtem je ovlivněno pohledávkou ČEZ, a. s., vůči státnímu rozpočtu ve výši 453 400 tis. Kčs a výpomocí ze státního rozpočtu ve výši 157 200 tis. Kčs.

Podle metodiky roku 1992 obsahují zahraniční závazky i zálohy investičním a neinvestičním zahraničním dodavatelům. Celkem byly poskytnuty zálohy ve výši 143 348 tis. Kčs.

■ Časové rozlišení

Časové rozlišení nákladů zahrnuje především rezervy na opravy a udržování a rezervy na materiální, mzdové a finanční náklady.

tis. Kčs	1.5.1992	31.12.1992	%
Rezervy na opravy a udržování	1 943 608	2 262 278	91,63
Rezervy na materiálové náklady	1 233	0	-
Rezervy na mzdové náklady	3 120	16 544	0,67
Rezervy na finanční náklady	117 899	189 986	7,70
Výnosy příštích období	1 715	0	-
Časové rozlišení celkem	2 067 575	2 468 808	100,00

Tvorba rezervy na opravy a udržování a její čerpání se provádí podle směrnice ČEZ č. 2/1991.

ZKRÁCENÁ VÝSLEDOVKA

- Celkové tržby z prodeje za celý rok byly vyšší než tržby z minulého roku, dokonce i po odečtení tržeb z prodeje podniků, které dříve spadaly pod České energetické závody a nyní jsou samostatné. Množství vyrobené elektřiny mírně pokleslo, zvýšené příjmy jsou důsledkem nárůstu cen za elektřinu.
- Ceny za elektřinu účtované ČEZ jsou každoročně určovány společně ČEZ, vládou a rozvodnými závody. Ceny jsou stále pod úrovní cen za elektřinu ve zbylé části světa, ale odrážejí potřebu ČEZ získat kapitál během příštích několika let. Ceny musí zahrnovat dostatečnou ziskovou přírážku, která by umožnila ČEZ zaplatit své debetní obligace a z interních zdrojů vytvořit prostředky na program investic společnosti. To pomůže omezit náklady na úroky a finanční náklady, které ČEZ musí zaplatit.

Prodej elektřiny tvořil 96,2 % tržeb, přičemž prodej tepla 1,8 %. Teplo je prodáváno osmi elektrárnami umístěnými dostatečně blízko u měst. ČEZ provádí mnoho jiných méně podstatných činností, které také vytvářejí tržby, např.:

- poskytování softwarových a počítačových služeb
 - provádění údržbářských prací pro jiné firmy
 - výroba cihel z popílku
- Materiál tvořil 33,6 % nákladů. Z toho byly největší položkou náklady na palivo. Ceny uhlí, i když stále ještě menší než ve většině světa, se v minulém roce zvedly, další nárůst je dále očekáván. Ceny jaderného paliva rostou podle podobného scénáře.
 - Mzdy reprezentují pouze malou část nákladů. Během roku 1992 byl odvod z objemu mezd 50 %.
- Odpisy základních prostředků jsou prováděny přímou metodou. Odpisové sazby byly stanoveny českými daňovými předpisy a principy pro účetnictví a jsou vyčísleny následovně:

	Odpisy
Budovy	1,3–2 %
Stroje, přístroje, zařízení	6–10 %
Inventář	8–20 %
Dopravní prostředky	3–17 %
Počítačový software	20 %

- Mimořádné výnosy reprezentují položku, která musí být podle českých účetních principů uváděna odděleně. Položka obsahuje platby přijaté z pojistných částek, které se vyskytly během období od 1. května do 31. prosince 1992.

- Podobně mimořádné náklady reprezentují náklady, které musí být také uváděny odděleně. Tyto náklady se vztahují k platbám za pokuty a odepsané skladové položky.
- Daň z příjmu je podle českých účetních předpisů 55 % po úpravě určitých položek, které nejsou odečitatelné pro daňové účely.

Zisk po zdanění byl rozdělen následovně:

Rozpis rozdělení zisku mil. Kčs	
Zisk celkem	15 766
Ostatní zdroje k rozdělení	1
Celkem k rozdělení	15 767
Daň	8 804
Čistý zisk po zdanění včetně ostatních zdrojů	6 963

Rozdělení čistého zisku	
Příděl do rezervního fondu	348
Příděl do sociálního fondu	43
Příděl do fondu odměn	75
Ostatní použití zisku	216
Rozdělení zisku celkem	682
Nerozdělený zisk	6 281

Hlavní podnikatelské činnosti se podílely na zisku takto:

Květen až prosinec 1992	mil. Kčs
Zisk (ztráta) celkem	15 766
z toho: teplo	83
elektřina	16 899
ostatní	-1 216

V příštím roce ČEZ prověří všechny činnosti kromě výroby elektřiny, aby určil jak snížit uvedené ztráty.

Představenstvu ČEZ, a. s.

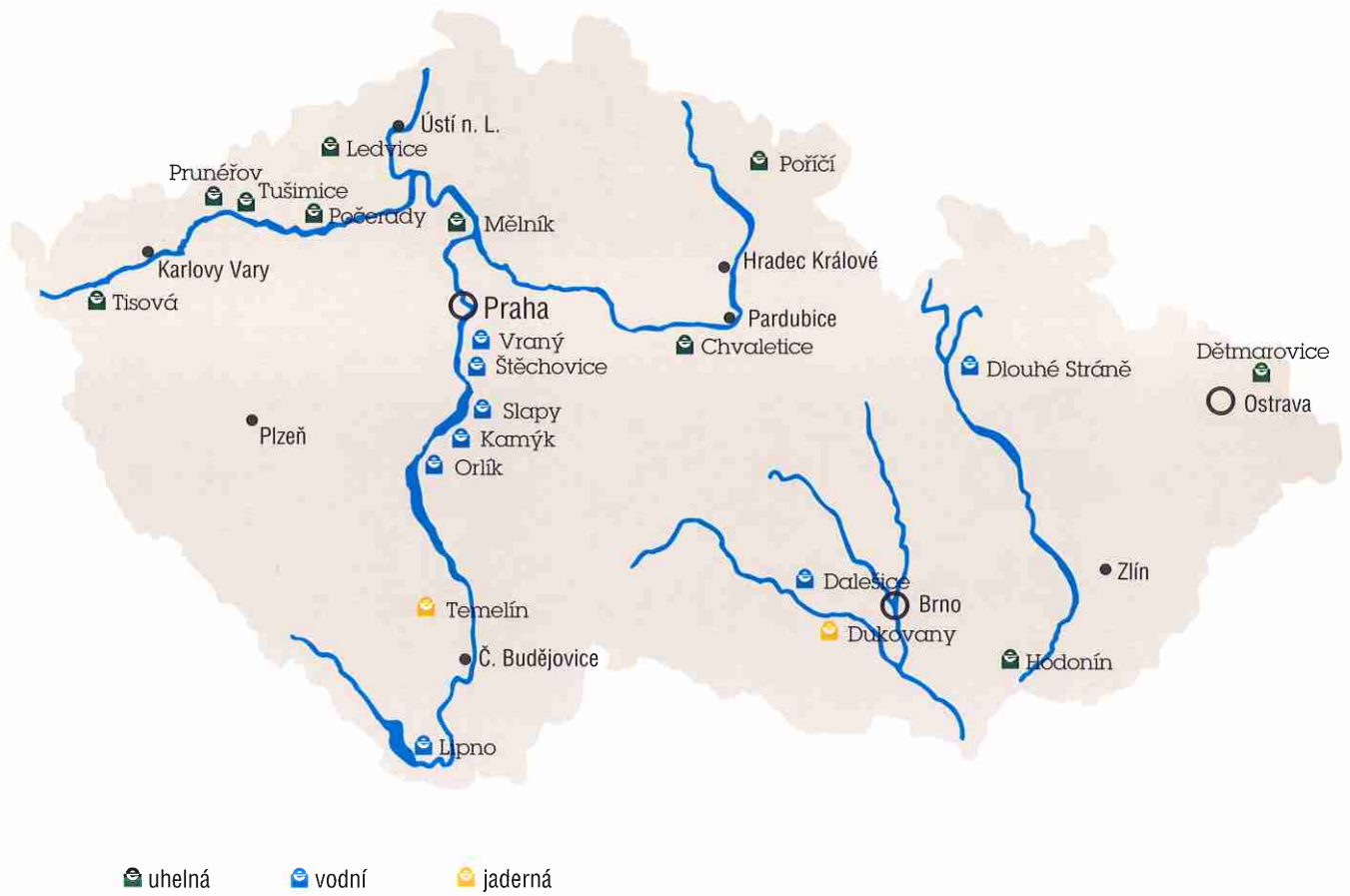
Vykonali jsme audit účetní závěrky akciové společnosti ČEZ (česká akciová společnost), tj. rozvahy k 31. 12. 1992, výsledovky a přehledu o hospodářském výsledku a jeho vypořádání od data registrace společnosti (1. května 1992) do 31. 12. 1992. Statutární audit byl proveden v souladu s vyhláškou č. 63/1989 Sb. o ověřovateli (auditorech) a jejich činnosti a zákonem 524/1992 Sb. o auditorech a komoře auditorů České republiky. Podle našeho názoru uváděného ve zprávě auditorů z 2. dubna 1993 byla účetní závěrka společnosti sestavena v souladu s příslušnými platnými československými předpisy. Podle našeho názoru údaje ze zkrácené rozvahy k 31. 12. 1992 uvedené na straně 31 a související údaje ze zkráceného rozdělení zisku pro období od 1. 5. 1992 do 31. 12. 1992 uvedené na stranách 32 a 39 jsou správné a navazují na statutární účetní závěrku.

Statutární účetní závěrka, na niž navazují finanční informace na stranách 31, 32 a 39, byla sestavena v souladu s československými předpisy platnými od data registrace společnosti (1. 5. 1992) do 31. 12. 1992. Některé účetní postupy uplatněné společností podle československých předpisů se liší od všeobecně přijatých zásad účetnictví v jiných státech. Československé předpisy nevyžadují zveřejnění informací včetně pravidel účetnictví společnosti, jak to vyžadují všeobecně přijaté zásady účetnictví v jiných státech. Z tohoto důvodu statutární závěrka není určena pro osoby neinformované o těchto záležitostech.

ARTHUR ANDERSEN

V Praze, Česká republika
dne 2. dubna 1993

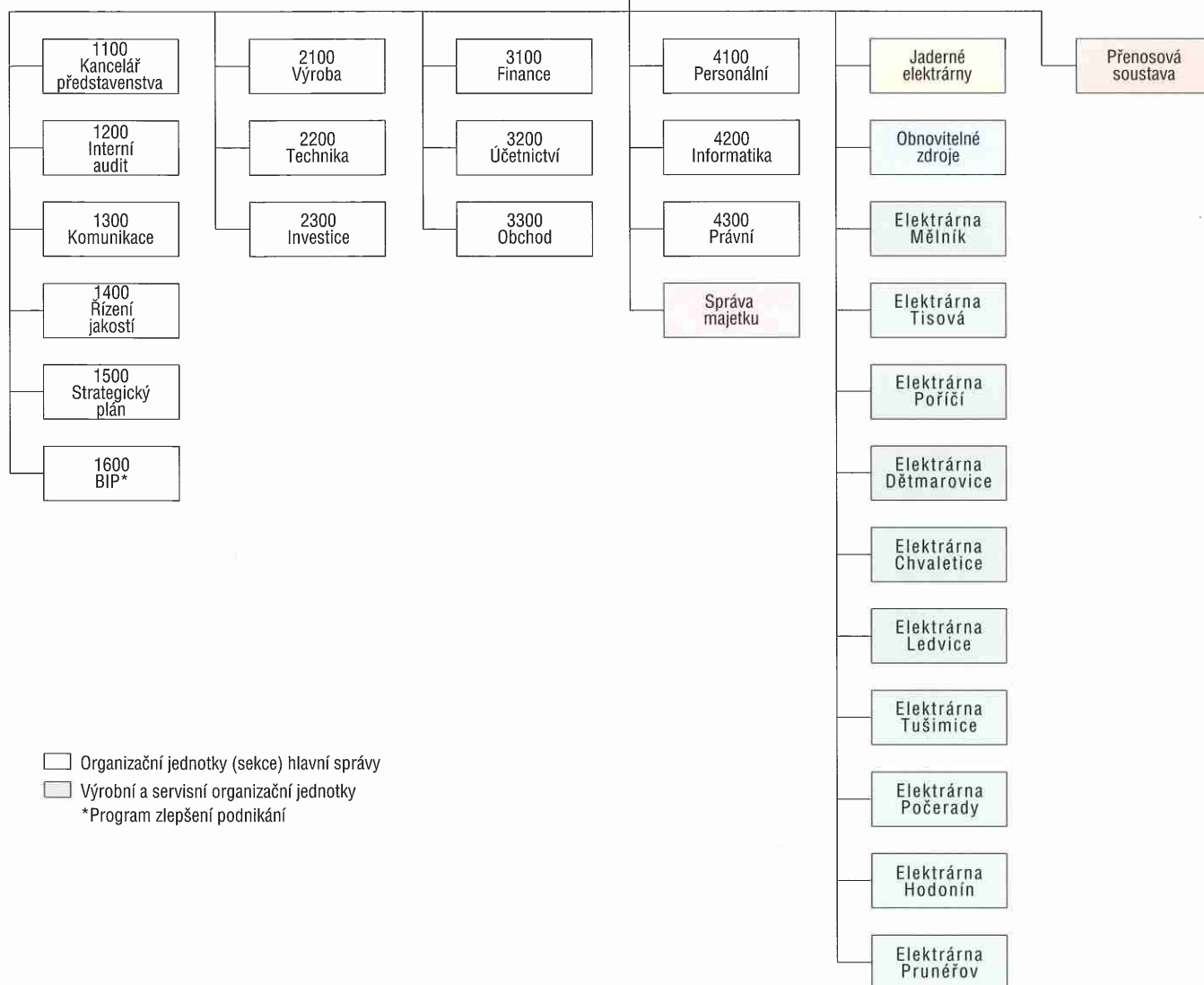
ČEZ, A. S. - ORGANIZAČNÍ JEDNOTKY



ORGANIZAČNÍ STRUKTURA



PŘEDSTAVENSTVO



Nová struktura ČEZ, a. s., byla tvořena v průběhu roku 1992 na základě mnoha konzultací a respektuje současné reorganizační možnosti. Je uváděna do života s počátkem roku 1993 a představuje razantní krok směrem k vybudování nové podnikatelské struktury.



ČEZ, A. S.
HLAVNÍ SPRÁVA
JUNGMANNOVA 29
111 48 PRAHA 1
TEL.: 02/24 08 11 11
FAX: 02/24 08 24 40



Elektrárna Mělník

ČEZ, A. S.
ELEKTRÁRNA MĚLNÍK
277 03 HORNÍ POČÁPLY
TEL.: 0206/69 21 11
FAX: 0206/69 22 26



Vodní elektrárny

ČEZ, A. S.
VODNÍ ELEKTRÁRNY
252 07 ŠTĚCHOVICE
TEL.: 02/994 10 88-90
FAX: 02/994 13 08

Vodní elektrárna Dlouhé Stráně

ČEZ, A. S.
VODNÍ ELEKTRÁRNA DLOUHÉ STRÁNĚ
788 12 LOUČNÁ NAD DESNOU - KOUTY
TEL.: 0649/943 33
FAX: 0649/943 22



Jaderná elektrárna Dukovany

ČEZ, A. S.
JADERNÁ ELEKTRÁRNA DUKOVANY
675 50 DUKOVANY
TEL.: 0509/92 31-2
FAX: 0509/92 23 90

Jaderná elektrárna Temelín

ČEZ, A. S.
JADERNÁ ELEKTRÁRNA TEMELÍN
373 01 TEMELÍN
TEL.: 0334/422 11 11
FAX: 0334/422 30 30

Elektrárna Tisová

ČEZ, A. S.
ELEKTRÁRNA TISOVÁ
POŠTOVNÍ PŘIHRÁDKA 98
356 69 SOKOLOV 1
TEL.: 0168/232 71
FAX: 0168/240 35

Elektrárny Poříčí

ČEZ, A. S.
ELEKTRÁRNY POŘÍČÍ
541 37 TRUTNOV
TEL.: 0439/53 11
FAX: 0439/754 14

Elektrárna Dětmarovice

ČEZ, A. S.
ELEKTRÁRNA DĚTMAROVICE
735 71 DĚTMAROVICE
TEL.: 06995/212 41-3
FAX: 06995/212 15

Elektrárna Chvaletice

ČEZ, A. S.
ELEKTRÁRNA CHVALETICE
533 12 CHVALETICE
TEL.: 0457/934 11
FAX: 0457/933 99

Elektrárna Ledvice

ČEZ, A. S.
ELEKTRÁRNA LEDVICE
418 48 BÍLINA
TEL.: 0417/92 54 61-5
FAX: 0417/92 56 44

Elektrárna Počeradý

ČEZ, A. S.
ELEKTRÁRNA POČERADY
439 44 POČERADY
TEL.: 0397/943 60-7
FAX: 0397/943 34

Elektrárna Hodonín

ČEZ, A. S.
ELEKTRÁRNA HODONÍN
U ELEKTRÁRNY 1
695 23 HODONÍN
TEL.: 0628/412
FAX: 0628/238 14

Elektrárny Tušimice

ČEZ, A. S.
ELEKTRÁRNY TUŠIMICE
432 01 KADAŇ
TEL.: 0398/45 41-9
FAX: 0398/26 49

Elektrárny Prunéřov

ČEZ, A. S.
ELEKTRÁRNY PRUNÉŘOV
432 01 KADAŇ
TEL.: 0398/49 21
FAX: 0398/27 95

Při tisku výroční zprávy vznikla chyba na str.43 v poslední větě prvního odstavce. Správně má znít věta takto: "Podle našeho názoru údaje ze zkrácené rozvahy k 31.12.1992 uvedené na straně 33 a související údaje ze zkráceného rozdělení zisku pro období od 1.5.1992 do 31.12.1992 uvedené na stranách 34 a 41 jsou správné a navazují na statutární účetní závěrku."

Za vzniklou chybu se upřímně omlouváme. Děkujeme za pochopení.

BBK EURO RSCG