

ČEZ Prodej, s.r.o.
Výroční zpráva
2016

Spojeni energií



Prodej elektrické energie
22 693 GWh

Rentabilita vlastního kapitálu, čistá (ROE netto)
36 %

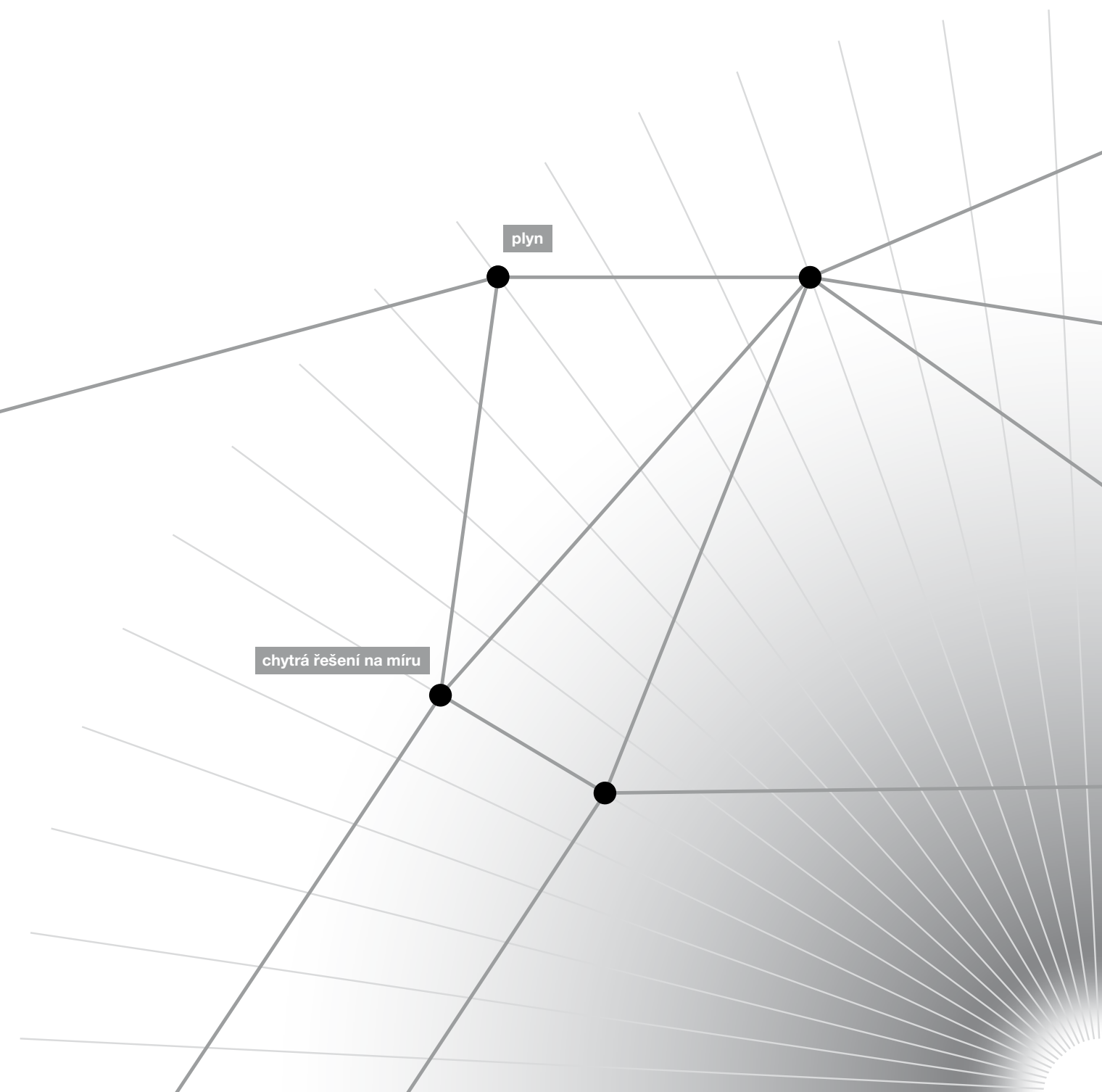
z toho:
Prodej elektrické energie koncovým zákazníkům
18 694 GWh

EBIT
4 420 mil. Kč

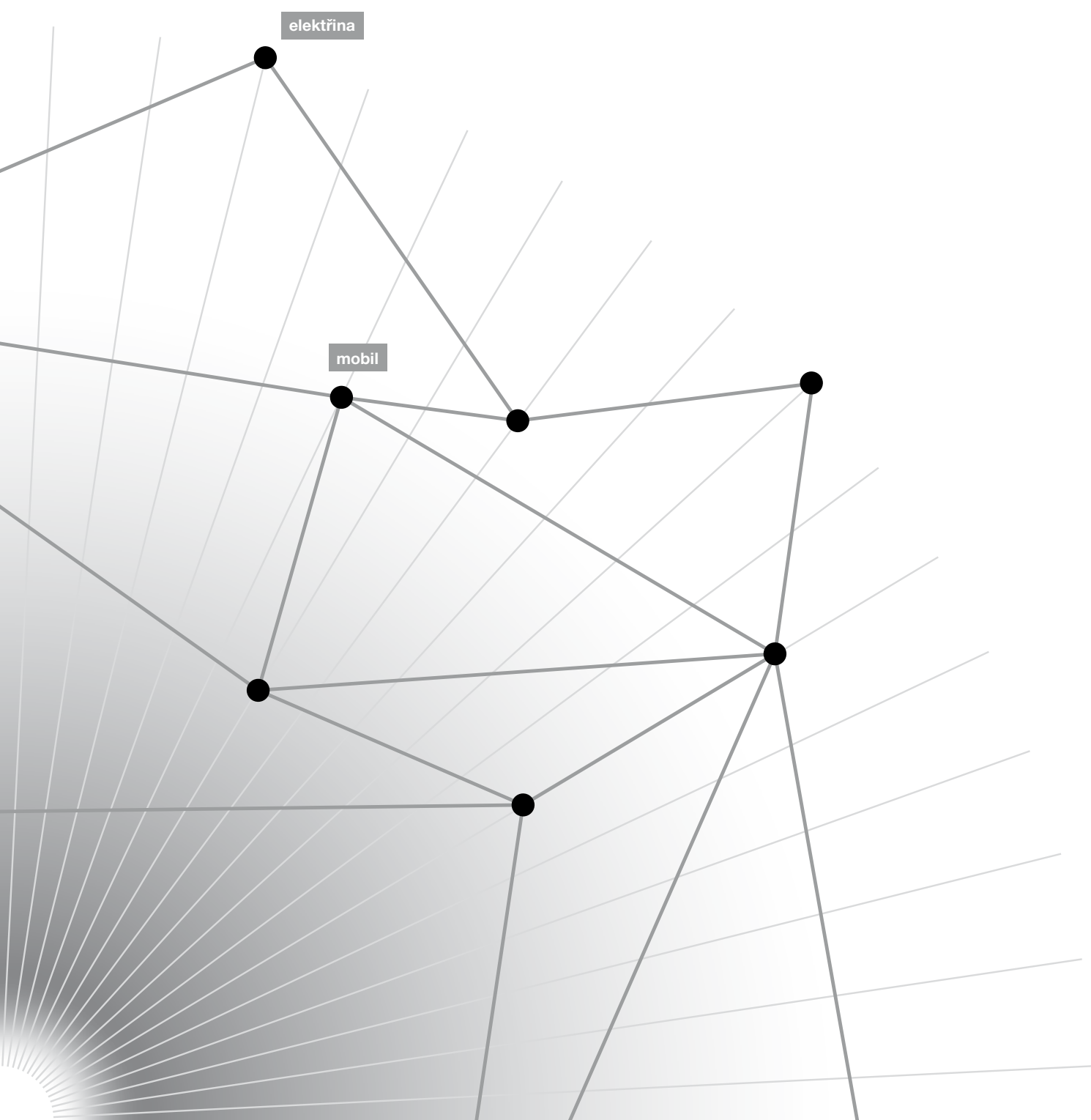
EBITDA
4 799 mil. Kč

plyn

chytrá řešení na míru



Spojeni energií



Představení Skupiny ČEZ

Skupina ČEZ je integrovaným energetickým seskupením působícím v řadě zemí střední a jihovýchodní Evropy a v Turecku s centrálou v České republice. Hlavní předmět podnikání tvoří výroba, distribuce, obchod a prodej v oblasti elektřiny a tepla, obchod a prodej v oblasti zemního plynu a těžba uhlí. Zákazníkům nabízí také celou řadu technologických řešení v oblasti energetických služeb. Společnosti Skupiny ČEZ zaměstnávají téměř 27 tisíc zaměstnanců.

Nejvýznamnějším akcionářem mateřské společnosti ČEZ je Česká republika s podílem na základním kapitálu (ke dni 31. 12. 2016) téměř 70%. Akcie ČEZ jsou obchodovány na pražské a varšavské burze cenných papírů, kde jsou součástí burzovních indexů PX a WIG-CEE.

Posláním Skupiny ČEZ je zajišťovat bezpečnou, spolehlivou a pozitivní energii zákazníkům i celé společnosti, jejím cílem je přinášet inovace pro řešení energetických potřeb a přispívat k vyšší kvalitě života. Strategie Skupiny ČEZ je založena na třech prioritách. Skupina ČEZ chce provozovat energetická aktiva maximálně efektivním způsobem a přizpůsobit se rostoucímu podílu decentralizované a bezemisní výroby. Další prioritou je nabízet svým zákazníkům širokou paletu produktů a služeb v synergii s prodejem elektřiny a plynu. Třetí prioritou je aktivně investovat do perspektivních energetických aktiv se zaměřením na region střední Evropy a do podpory moderních technologií v raném stadiu vývoje.

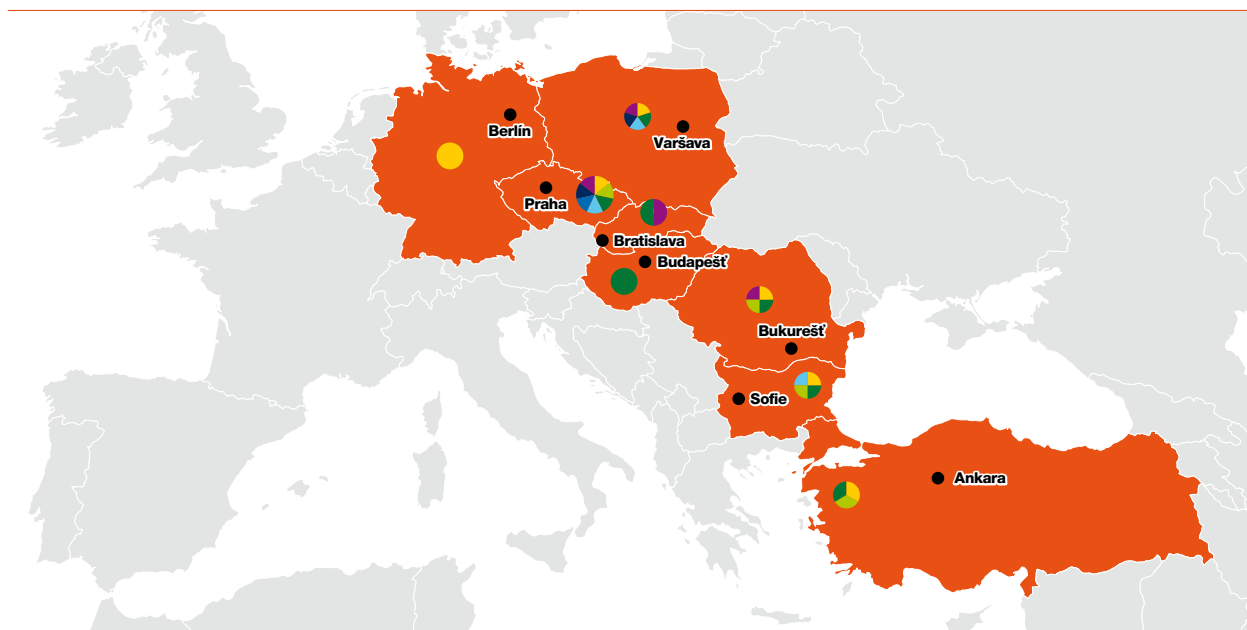
V České republice společnosti Skupiny ČEZ těží a prodávají uhlí, vyrábějí a distribuují elektřinu a teplo a obchodují s elektřinou, zemním plynem a dalšími komoditami. Koncovým zákazníkům rovněž nabízejí zařízení pro výrobu a skladování elektřiny a poskytují další služby, zejména ve vztahu k energetickým úsporám. Výrobní portfolio tvoří jaderné, uhelné, plynové, vodní, fotovoltaické, větrné a bioplynové zdroje.

V zahraničí Skupina ČEZ působí zejména v oblasti distribuce, výroby, obchodu a prodeje elektřiny. Skupina ČEZ vlastní nebo spoluvlastní výrobní či distribuční aktiva v Polsku, Rumunsku, Bulharsku, Německu a Turecku. V Nizozemsku jsou součástí Skupiny ČEZ společnosti zprostředkující vlastnictví a zajišťující její financování.

V řadě zemí Evropy Skupina ČEZ obchoduje s elektřinou a dalšími komoditami na velkoobchodních trzích. Koncovým zákazníkům prodává Skupina ČEZ elektřinu či zemní plyn, kromě České republiky zejména v Rumunsku, Bulharsku, Turecku, Maďarsku, Polsku a na Slovensku.

Při svém podnikání se Skupina ČEZ řídí přísnými etickými standardy, zahrnujícími odpovědné chování k zaměstnancům, společnosti a životnímu prostředí. V rámci své podnikatelské činnosti se Skupina ČEZ hlásí k principům trvale udržitelného rozvoje, podporuje energetickou úspornost, prosazuje nové technologie a vytváří prostředí pro profesní růst zaměstnanců. Firemní kultura je orientována na bezpečnost, stálý růst vnitřní efektivity a podporu inovací v zájmu růstu hodnoty Skupiny ČEZ.

Působení Skupiny ČEZ v energetice podle teritoria



elektřina	zemní plyn	teplo
● výroba	● prodej koncovým zákazníkům	● výroba
● distribuce		● distribuce
● prodej koncovým zákazníkům		● prodej koncovým zákazníkům

Obsah

006	Čestné prohlášení osob odpovědných za výroční zprávu
007	Zpráva nezávislého auditora
010	Úvodní slovo generálního ředitele a předsedy rady jednatelů
011	Přehled vybraných ukazatelů
012	Orgány společnosti a její management
016	Zpráva o podnikatelské činnosti
016	Hospodaření společnosti
020	Obchodování s elektřinou a dalšími komoditami
023	Personalistika
026	Základní organizační schéma k 31. 12. 2016
028	Výklad pojmů a zkratk

029 Zpráva o vztazích mezi propojenými osobami za rok 2016

029 Struktura vztahů mezi ovládající osobou a osobou ovládanou a mezi ovládanou osobou a osobami ovládanými stejnou ovládající osobou

Schéma struktury koncernu (samostatná příloha pod klopnou na zadní straně obálky)

029 Ovládající osoba a osoba ovládaná

029 Úloha ovládané osoby

030 Způsob ovládání

Abecední seznam členů Skupiny ČEZ (samostatná příloha pod klopnou na zadní straně obálky)

030 Přehled jednání učiněných v posledním účetním období, která byla učiněna na popud nebo v zájmu ovládající osoby nebo jí ovládaných osob, pokud se takovéto jednání týkalo majetku, který přesahuje 10% vlastního kapitálu ovládané osoby zjištěného podle poslední účetní závěrky

030 Smluvní vztahy

032 Posouzení toho, zda vznikla ovládané osobě újma, a posouzení jejího vyrovnání podle § 71 a 72

033 Zhodnocení výhod a nevýhod plynoucích ze vztahů mezi ovládající osobou a osobou ovládanou a mezi ovládanou osobou a osobami ovládanými stejnou ovládající osobou s uvedením, zda převládají výhody, nebo nevýhody a jaká z toho pro ovládanou osobu plynou rizika (spolu s uvedením způsobu vyrovnání případné újmy)

033 Zpráva o vztahu ke společnosti Energie2 Prodej, s.r.o.

033 Úloha ovládané osoby

033 Způsob ovládání

033 Přehled jednání učiněných v posledním účetním období, která byla učiněna na popud nebo v zájmu ovládající osoby nebo jí ovládaných osob, pokud se takovéto jednání týkalo majetku, který přesahuje 10% vlastního kapitálu ovládané osoby zjištěného podle poslední účetní závěrky

034 Smluvní vztahy

034 Posouzení toho, zda vznikla ovládané osobě újma, a posouzení jejího vyrovnání podle § 71 a 72

034 Zhodnocení výhod a nevýhod plynoucích ze vztahů mezi ovládající osobou a osobou ovládanou a mezi ovládanou osobou a osobami ovládanými stejnou ovládající osobou s uvedením, zda převládají výhody, nebo nevýhody a jaká z toho pro ovládanou osobu plynou rizika (spolu s uvedením způsobu vyrovnání případné újmy)

035 Ostatní informace

035 Závěr

036 Rozvaha k 31. 12. 2016

039 Výkaz zisku a ztráty k 31. 12. 2016

040 Přehled o změnách vlastního kapitálu k 31. 12. 2016

041 Přehled o peněžních tocích k 31. 12. 2016

042 Příloha účetní závěrky k 31. 12. 2016

054 Identifikace společnosti

Čestné prohlášení osob odpovědných za výroční zprávu

Čestné prohlášení

Údaje ve výroční zprávě ČEZ Prodej, s.r.o., za rok 2016 odpovídají skutečnosti a žádné podstatné okolnosti, které by mohly ovlivnit přesné a správné posouzení společnosti ČEZ Prodej, s.r.o., nebyly vynechány.

V Praze dne 31. 3. 2017

Bc. Michael Pupala
předseda rady jednatelů

Ing. Petra Šárová
členka rady jednatelů



Společníkovi společnosti ČEZ Prodej, s.r.o.:

Výrok auditora

Provedli jsme audit přiložené účetní závěrky společnosti ČEZ Prodej, s.r.o. („Společnost“), sestavené na základě českých účetních předpisů, která se skládá z rozvahy k 31. prosinci 2016, výkazu zisku a ztráty, přehledu o změnách vlastního kapitálu a přehledu o peněžních tocích za rok končící 31. prosince 2016, a přílohy této účetní závěrky, která obsahuje popis použitých podstatných účetních metod a další vysvětlující informace. Údaje o Společnosti jsou uvedeny v bodě 1 přílohy této účetní závěrky.

Podle našeho názoru přiložená účetní závěrka podává věrný a poctivý obraz aktiv a pasiv Společnosti k 31. prosinci 2016 a nákladů a výnosů a výsledku jejího hospodaření a peněžních toků za rok končící 31. prosince 2016 v souladu s českými účetními předpisy.

Základ pro výrok

Audit jsme provedli v souladu se zákonem o auditorech a standardy Komory auditorů České republiky pro audit, kterými jsou mezinárodní standardy pro audit (ISA) případně doplněné a upravené souvisejícími aplikačními doložkami. Naše odpovědnost stanovená těmito předpisy je podrobněji popsána v oddílu Odpovědnost auditora za audit účetní závěrky. V souladu se zákonem o auditorech a Etickým kodexem přijatým Komorou auditorů České republiky jsme na Společnosti nezávislí a splnili jsme i další etické povinnosti vyplývající z uvedených předpisů. Domníváme se, že důkazní informace, které jsme shromáždili, poskytují dostatečný a vhodný základ pro vyjádření našeho výroku.

Ostatní informace

Ostatními informacemi jsou v souladu s § 2 písm. b) zákona o auditorech informace uvedené ve výroční zprávě mimo účetní závěrku a naši zprávu auditora. Za ostatní informace odpovídají jednatelé Společnosti.

Náš výrok k účetní závěrce se k ostatním informacím nevztahuje. Přesto je však součástí našich povinností souvisejících s auditem účetní závěrky seznámení se s ostatními informacemi a posouzení, zda ostatní informace nejsou ve významném (materiálním) nesouladu s účetní závěrkou či našimi znalostmi o účetní jednotce získanými během auditu účetní závěrky nebo zda se jinak tyto informace nejeví jako významně (materiálně) nesprávné. Také posuzujeme, zda ostatní informace byly ve všech významných (materiálních) ohledech vypracovány v souladu s příslušnými právními předpisy. Tímto posouzením se rozumí, zda ostatní informace splňují požadavky právních předpisů na formální náležitosti a postup vypracování ostatních informací v kontextu významnosti (materiality), tj. zda případné nedodržení uvedených požadavků by bylo způsobilé ovlivnit úsudek činěný na základě ostatních informací.



**Building a better
working world**

Na základě provedených postupů, do míry, již dokážeme posoudit, uvádíme, že:

- ostatní informace, které popisují skutečnosti, jež jsou též předmětem zobrazení v účetní závěrce, jsou ve všech významných (materiálních) ohledech v souladu s účetní závěrkou a
- ostatní informace byly vypracovány v souladu s právními předpisy.

Dále jsme povinni uvést, zda na základě poznatků a povědomí o Společnosti, k nimž jsme dospěli při provádění auditu, ostatní informace neobsahují významné (materiální) věcné nesprávnosti. V rámci uvedených postupů jsme v obdržení ostatních informacích žádné významné (materiální) věcné nesprávnosti nezjistili.

Odpovědnost jednatelů Společnosti za účetní závěrku

Jednatelé Společnosti odpovídají za sestavení účetní závěrky podávající věrný a poctivý obraz v souladu s českými účetními předpisy, a za takový vnitřní kontrolní systém, který považuje za nezbytný pro sestavení účetní závěrky tak, aby neobsahovala významné (materiální) nesprávnosti způsobené podvodem nebo chybou.

Při sestavování účetní závěrky jsou jednatelé Společnosti povinni posoudit, zda je Společnost schopna nepřetržitě trvat, a pokud je to relevantní, popsat v příloze účetní závěrky záležitosti týkající se jejího nepřetržitého trvání a použití předpokladu nepřetržitého trvání při sestavení účetní závěrky, s výjimkou případů, kdy jednatelé plánují zrušení Společnosti nebo ukončení její činnosti, resp. kdy nemají jinou reálnou možnost než tak učinit.

Odpovědnost auditora za audit účetní závěrky

Naším cílem je získat přiměřenou jistotu, že účetní závěrka jako celek neobsahuje významnou (materiální) nesprávnost způsobenou podvodem nebo chybou a vydat zprávu auditora obsahující náš výrok. Přiměřená míra jistoty je velká míra jistoty, nicméně není zárukou, že audit provedený v souladu s výše uvedenými předpisy ve všech případech v účetní závěrce odhalí případnou existující významnou (materiální) nesprávnost. Nesprávnosti mohou vznikat v důsledku podvodů nebo chyb a považují se za významné (materiální), pokud lze reálně předpokládat, že by jednotlivě nebo v souhrnu mohly ovlivnit ekonomická rozhodnutí, která uživatelé účetní závěrky na jejím základě přijmou.



Při provádění auditu v souladu s výše uvedenými předpisy je naší povinností uplatňovat během celého auditu odborný úsudek a zachovávat profesní skepticismus. Dále je naší povinností:

- Identifikovat a vyhodnotit rizika významné (materiální) nesprávnosti účetní závěrky způsobené podvodem nebo chybou, navrhnout a provést auditorské postupy reagující na tato rizika a získat dostatečné a vhodné důkazní informace, abychom na jejich základě mohli vyjádřit výrok. Riziko, že neodhalíme významnou (materiální) nesprávnost, k níž došlo v důsledku podvodu, je větší než riziko neodhalení významné (materiální) nesprávnosti způsobené chybou, protože součástí podvodu mohou být tajné dohody, falšování, úmyslná opomenutí, nepravdivá prohlášení nebo obcházení vnitřních kontrol.
- Seznámit se s vnitřním kontrolním systémem Společnosti relevantním pro audit v takovém rozsahu, abychom mohli navrhnout auditorské postupy vhodné s ohledem na dané okolnosti, nikoli abychom mohli vyjádřit názor na účinnost jejího vnitřního kontrolního systému.
- Posoudit vhodnost použitých účetních pravidel, přiměřenost provedených účetních odhadů a informace, které v této souvislosti jednatelé Společnosti uvedli v příloze účetní závěrky.
- Posoudit vhodnost použití předpokladu nepřetržitého trvání při sestavení účetní závěrky jednateli, a zda s ohledem na shromážděné důkazní informace existuje významná (materiální) nejistota vyplývající z událostí nebo podmínek, které mohou významně zpochybnit schopnost Společnosti nepřetržitě trvat. Jestliže dojdeme k závěru, že taková významná (materiální) nejistota existuje, je naší povinností upozornit v naší zprávě na informace uvedené v této souvislosti v příloze účetní závěrky, a pokud tyto informace nejsou dostatečné, vyjádřit modifikovaný výrok. Naše závěry týkající se schopnosti Společnosti nepřetržitě trvat vycházejí z důkazních informací, které jsme získali do data naší zprávy. Nicméně budoucí události nebo podmínky mohou vést k tomu, že Společnost ztratí schopnost nepřetržitě trvat.
- Vyhodnotit celkovou prezentaci, členění a obsah účetní závěrky, včetně přílohy, a dále to, zda účetní závěrka zobrazuje podkladové transakce a události způsobem, který vede k věrnému zobrazení.

Naší povinností je informovat jednatele mimo jiné o plánovaném rozsahu a načasování auditu a o významných zjištěních, která jsme v jeho průběhu učinili, včetně zjištěných významných nedostatků ve vnitřním kontrolním systému.

Ernst & Young Audit, s.r.o.
evidenční č. 401

Martin Skácelík, statutární auditor
evidenční č. 2119

31. března 2017
Praha, Česká republika

Úvodní slovo generálního ředitele a předsedy rady jednatelů

Vážené dámy, vážení pánové,

Jsem velmi rád, že se nám v uplynulém roce podařilo navázat na předloňské úspěchy a posunout si laťku do budoucna ještě výš. Za rok 2016 jsme dosáhli nejvyšší ziskovosti společnosti ČEZ Prodej za 12 let její existence. Vytvořili jsme upravený čistý zisk na úrovni 2,9 mld. Kč, což představuje meziroční nárůst o 5 procent. Upravený provozní zisk před odpisy a zdaněním (EBITDA) vzrostl o 4,5 procenta na 4 mld. Kč.

Za těmito čísly stojí nejenom nasazení našich zaměstnanců a fungující spolupráce s obchodními partnery, ale především důvěra našich nových i dlouholetých zákazníků. Růst naší ziskovosti je také důkazem neustálého vylepšování naší nabídky produktů a služeb. Jako lídr trhu chce ČEZ Prodej přinášet moderní trendy v energetice. Proto jsme v uplynulém roce začali nabízet chytrá energetická řešení usnadňující život domácnostem. Naším zákazníkům poskytujeme například efektivnější vytápění bez starostí s revizemi nebo energetickou soběstačnost díky střešním fotovoltaickým elektrárnám, doplněným o moderní bateriové systémy.

Skupina ČEZ v roce 2016 navíc jako první v České republice naplnila nařízení evropské legislativy směřující k liberalizaci trhu a oddělila IT systémy a proces obsluhy klientů ČEZ Distribuce a zákazníků ČEZ Prodej. Tento krok zároveň znamenal přechod na nový, modernější systém pro obsluhu našich zákazníků, který do budoucna umožní mnohem rychlejší rozvoj nových produktů. V roce 2017 dojde ke sloučení společností ČEZ Prodej a ČEZ Zákaznické služby, neboť po oddělení obsluhy prodejce a distributora nadále postrádá smysl řízení těchto procesů dvěma subjekty.

Dalším trendem, který ČEZ Prodej podporuje, je posilování komfortu zákazníků prostřednictvím digitalizace služeb. Proto jsme v loňském roce dali klientům možnost spravovat své energie on-line prostřednictvím nové internetové samoobsluhy na našich stránkách. Ještě širší možnosti obsluhy bez čekání nabízíme našim zákazníkům při registraci v naší webové a mobilní aplikaci ČEZ ON-LINE, kde získají přehled o spotřebě energií, platbách a fakturách, mohou platit on-line, nastavit si zálohy a produktové řady nebo zadat samoodečet.

Rozšíření digitalizace do dalších oblastí je spolu s vylepšováním zákaznické obsluhy jednou z hlavních priorit i pro rok 2017. Nebudeme slevovat z vysoké kvality našich produktů a služeb. Naším cílem je maximálně příjemný a jednoduchý kontakt zákazníků s ČEZ Prodej.

Úspěšný a pozitivní energií nabitý rok 2017 vám přeje

Michael Pupala
generální ředitel
a předseda rady jednatelů
ČEZ Prodej, s.r.o.

Přehled vybraných ukazatelů

Ukazatel	Jednotka	2016	2015
Provozní výnosy	mil. Kč	67 090	73 571
EBITDA	mil. Kč	4 799	6 367
EBIT	mil. Kč	4 420	5 989
Zisk po zdanění	mil. Kč	3 574	4 844
Aktiva celkem	mil. Kč	41 309	42 286
Vlastní kapitál	mil. Kč	9 320	10 346
Investice (CAPEX)	mil. Kč	-110	-9
Provozní cash flow	mil. Kč	2 245	4 882
Fyzický počet zaměstnanců k 31. 12.	počet	96	227

Vlastní ukazatele výkonnosti	Jednotka	2016	2015
Prodej elektrické energie	GWh	22 693	24 065
z toho: Prodej elektrické energie koncovým zákazníkům	GWh	18 694	19 573

Ukazatel	Jednotka	2016	2015
Rentabilita vlastního kapitálu, čistá (ROE netto)	%	36,35	49,31
Rentabilita aktiv, čistá (ROA netto)	%	8,55	11,50
EBIT marže	%	6,60	8,14
Celková likvidita	%	129,40	127,73

V souladu se zakladatelskou listinou společnosti ČEZ Prodej, s.r.o., valná hromada společníka, nejvyšší orgán společnosti, jmenuje a odvolává členy dozorčí rady a jednatele společnosti. Rozhodnutím jediného společníka společnosti ČEZ Prodej, s.r.o., v působnosti valné hromady byla s účinností od 1. května 2014 změněna společenská smlouva společnosti ČEZ Prodej, s.r.o., na zakladatelskou listinu a též k témuž datu byla vytvořena rada jednatelů společnosti. Dozorčí rada je kontrolním orgánem společnosti, který dohlíží na činnost jednatelů a uskutečňování podnikatelské činnosti společnosti.

Rada jednatelů

Statutárním orgánem společnosti je dle zakladatelské listiny pětičlenná rada jednatelů. Členové rady jednatelů (jednatelé) jsou statutárním orgánem společnosti, řídí její činnost a jednají jejím jménem. V souladu se zakladatelskou listinou jsou jednatelé voleni i odvoláváni valnou hromadou s tím, že jménem společnosti jednají a podepisují vždy alespoň dva jednatelé společně. Působnost rady jednatelů je podrobně vymezena ustanoveními zakladatelské listiny, jejíž znění je schváleno valnou hromadou společníků a jež je uložena ve sbírce listin obchodního rejstříku vedeného Městským soudem v Praze. Rada jednatelů stanovuje strategii společnosti, zásady obchodní politiky, řídí obchodní plány v klíčových oblastech a politiku minimalizace možných rizik. Rozhodnutím rady jednatelů jsou jmenováni i odvoláváni vedoucí zaměstnanci společnosti. O vybraných záležitostech je v souladu se zakladatelskou listinou pravidelně informována dozorčí rada.

Jednatelé

Michael Pupala (*1983)

předseda rady jednatelů od 1. 7. 2016
generální ředitel od 1. 7. 2016

Absolvent Bankovního institutu vysoká škola, a.s. Profesionální kariéru zahájil v Raiffeisen LBBW Bank a BAWAG. Do společnosti ČEZ Prodej přišel z pojišťovny AXA, kde zastával funkci člena představenstva. V AXA byl nejprve zodpovědný za řízení obchodu v České a Slovenské republice, následně převzal zodpovědnost za řízení útvaru zaměřeného na strategické partnerství a digitalizaci.

- ČEZ Zákaznické služby, s.r.o. – předseda rady jednatelů od 1. 11. 2016

Ing. Ondřej Pícha (*1976)

místopředseda rady jednatelů od 8. 1. 2016
ředitel úseku řízení segmentů od 1. 1. 2016

Absolvent Elektrotechnické fakulty Českého vysokého učení technického (ČVUT). Svou profesní kariéru zahájil v roce 2001 jako senior konzultant ve společnosti Deloitte, kde se podílel převážně na projektech zaměřených na strategii v oblasti REI industry (Resources, Energy and Infrastructure). V roce 2007 nastoupil do společnosti ICZ a.s. na pozici manažera v divizi Business consulting, kde se zabýval alokací nákladů pro společnost obchodující s komoditou plyn. Do společnosti ČEZ, a. s., přišel v roce 2008 na pozici manažer v oblasti podpory podnikání.

- Energie2 Prodej, s.r.o. – jednatel společnosti od 15. 9. 2016 do 31. 12. 2016

Ing. Petra Šárová (*1968)

členka rady jednatelů od 1. 4. 2015

Absolventka Vysoké školy ekonomické, Fakulty ekonomiky průmyslu. Svou profesní kariéru zahájila ve společnosti Severočeská energetika, a.s. V období let 2005–2007 působila ve společnosti Středočeská energetická a.s. jako generální ředitelka a předsedkyně představenstva. V letech 2007–2015 zastávala funkci ředitelky úseku Finance a správa a místopředsedkyně představenstva společnosti ČEZ Distribuce, a. s.

- ČEZ Zákaznické služby, s.r.o. – členka dozorčí rady od 1. 5. 2016
- Energie2 Prodej, s.r.o. – jednatelka společnosti od 15. 9. 2016 do 31. 12. 2016

Ing. Vladimír Vavřich (*1967)

člen rady jednatelů od 1. 8. 2016
obchodní ředitel od 1. 8. 2016

Vystudoval Českou zemědělskou univerzitu a MBA, který absolvoval na Prague International Business School. Svoji pracovní kariéru začal ve společnosti Ústecké pivovary. V roce 1998 přešel z pozice obchodního a marketingového ředitele a člena představenstva do společnosti Pivovary Staropramen ANECT. V roce 2004 nastoupil do Skupiny ČEZ jako obchodní a marketingový ředitel. Mezi roky 2007 až 2010 působil ve společnosti Jan Becher – Karlovarská Becherovka, kde zastával pozici obchodního ředitele pro Českou a Slovenskou republiku. Následně přešel do funkce obchodního ředitele ve společnosti.

- ČEZ ESCO, a.s. – člen představenstva od 1. 8. 2016

Michal Kovařík (* 1971)

člen rady jednatelů od 1. 2. 2017

Svoji kariéru započal v telekomunikacích jako poskytovatel servisu a informací zákazníkům mobilního operátora EuroTel. Postupem času se vypracoval až na nejvyšší manažerské pozice v různých firmách. Řídil komerční call centrum či odpovídal za chod společnosti Radiocom – Gold Partner Telefonica O2. Od roku 2011 řídil v ČEZ Zákaznické služby, s.r.o., dva roky call centrum, následně převzal odpovědnost za řízení úseku péče o zákazníka.

- ČEZ Zákaznické služby, s.r.o. – člen rady jednatelů od 1. 7. 2013

Členové rady jednatelů, jejichž členství zaniklo v roce 2016

Ing. Pavel Klimuškin

člen rady jednatelů od 1. 2. 2015 do 30. 6. 2016

Ing. Aleš Kubík

člen rady jednatelů od 1. 8. 2014 do 3. 11. 2016

Ing. Dávid Hajmán

předseda rady jednatelů od 1. 11. 2014 do 30. 6. 2016

Dozorčí rada společnosti

Dozorčí rada má 3 členy, kteří jsou jmenováni i odvoláváni valnou hromadou společnosti. V působnosti dozorčí rady je dohlížet na výkon působnosti jednatelů a uskutečňování podnikatelské činnosti společnosti, kontrolovat hospodaření, přezkoumávat zprávy o vztazích mezi propojenými osobami, přezkoumávat roční závěrky včetně návrhů na rozdělení zisku a udělovat předchozí souhlas k významnějším rozhodnutím jednatelů společnosti.

V souladu se Společenskou smlouvou zasedá dozorčí rada zpravidla jedenkrát měsíčně. Jednání se pravidelně účastní dva jednatelé společnosti. Podle obsahu a závažnosti projednávaných otázek se jednání zúčastňují další pracovníci společnosti, kteří danou problematiku mají ve své kompetenci.

Tajemník dozorčí rady se pravidelně účastní zasedání tohoto orgánu a pořizuje podrobný zápis o jeho průběhu.

Členové dozorčí rady

Ing. Pavel Cyraní, MBA (* 1976)

předseda dozorčí rady od 1. 10. 2014

Absolvent Fakulty mezinárodních vztahů VŠE. Titul MBA získal na Kellogg School of Management v USA. Ve společnosti ČEZ, a. s., zastává pozici ředitele divize Obchod.

- ČEZ, a. s. – člen představenstva od 20.10.2011
- ŠKODA PRAHA a.s. – předseda dozorčí rady od 1. 4. 2014
- ČEZ ESCO, a.s. – předseda dozorčí rady od 25. 11. 2014

Ing. Přemysl Skočdopol (* 1957)

místopředseda dozorčí rady od 31. 3. 2005

Absolvent oboru ekonomika průmyslu na pražské Vysoké škole ekonomické. Působil jako zástupce vedoucího oddělení na Ministerstvu průmyslu a obchodu České republiky. Ve společnosti Credit Trading, s.r.o., na pozici security analyst připravoval zavedení ratingového hodnocení ekonomických subjektů v České republice. Ve Spořitelni investiční společnosti, a. s., zastával pozici vedoucího oddělení, resp. zástupce ředitele skupiny analýz a správy akciových účastí. Nyní zastává ve společnosti ČEZ, a. s., pozici specialisty majetkových účastí.

- ŠKODA PRAHA Invest, s.r.o. – místopředseda dozorčí rady od 7. 4. 2010
- ŠKODA PRAHA a.s. – místopředseda dozorčí rady od 1. 4. 2014
- ČEZ Inženýring, s.r.o. – místopředseda dozorčí rady od 1. 4. 2014
- ČEZ Teplárenská, a.s. – místopředseda dozorčí rady od 2. 4. 2015
- ČEZ Energetické služby, s.r.o. – člen dozorčí rady od 1. 11. 2016

Ing. Dávid Hajmán (* 1970)

člen dozorčí rady od 1. 7. 2016

předseda rady jednatelů od 1. 11. 2014 do 30. 6. 2016

Absolvent ČVUT FJFI – Matematické inženýrské fakulty a student na CERGE EI (Centrum pro ekonomický výzkum) se stáží na University of California San Diego. Svou kariéru zahájil ve společnosti McKinsey & Company, kde se vypracoval na pozici Partner Management Consulting se zaměřením na energetiku a těžký průmysl (1999–2012). V roce 2012 nastoupil do společnosti ČEZ, a. s., kde doposud řídí útvary strategie.

- ČEZ Inženýring, s.r.o. – člen dozorčí rady od 1. 4. 2014
- ÚJV Řež, a. s. – člen dozorčí rady od 26. 6. 2014
- ČEZ Zákaznické služby, s.r.o. – předseda dozorčí rady od 1. 5. 2015 do 30. 4. 2016
- ŠKODA PRAHA a.s. – člen dozorčí rady od 1. 7. 2016

Členové dozorčí rady, jejichž členství zaniklo v roce 2016

Ing. Petr Hodek

člen dozorčí rady od 1. 3. 2014 do 30. 6. 2016

**plyn – druhý největší dodavatel
na českém trhu**

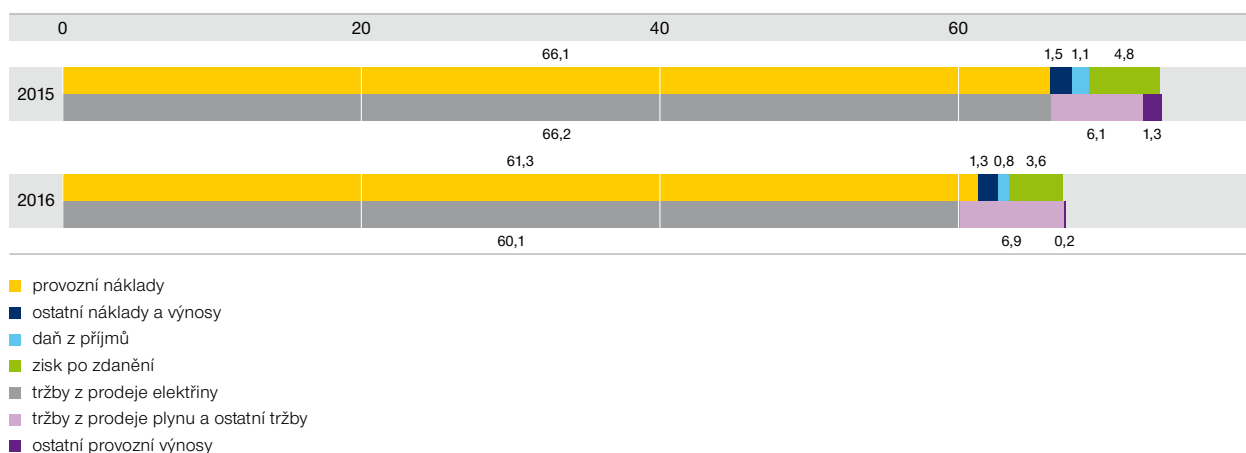
Společnost ČEZ Prodej dlouhodobě zaujímá vedoucí postavení na trhu s elektřinou, a to napříč všemi zákaznickými segmenty. V prodeji zemního plynu během několika let vyrostla do pozice druhého největšího dodavatele s 12% podílem v segmentu domácností. V roce 2016 se pak podařilo překročit hranici 3,1 milionu odběrných míst v České republice.

elektřina – největší dodavatel na českém trhu

Zpráva o podnikatelské činnosti Hospodaření společnosti

Vývoj výnosů, nákladů a zisku

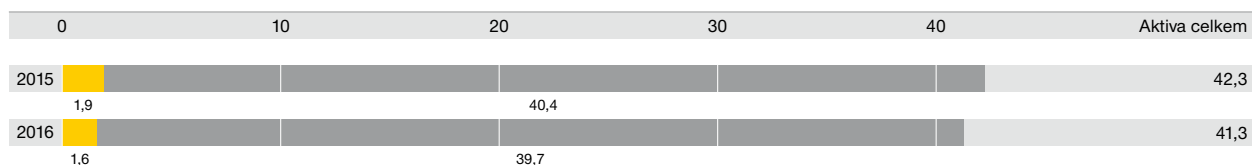
Tvorba zisku ČEZ Prodej (mld. Kč)



Provozní zisk před odpisy, opravnými položkami a prodeji dlouhodobého hmotného a nehmotného majetku a odpisem trvale zastavených investic (ukazatel EBITDA) meziročně poklesl o 1,6 mld. Kč na hodnotu 4,8 mld. Kč. Čistý zisk po zdanění společnosti ČEZ Prodej, s.r.o., dosáhl v roce 2016 výše 3,6 mld. Kč. To znamená meziroční pokles o 1,2 mld. Kč oproti roku 2015. Vytvořili jsme upravený čistý zisk na úrovni 2,9 mld. Kč. Upravený čistý zisk roku 2016 je očištěný o narovnání nevyfakturované elektřiny z předchozích let a čistý zisk roku 2015 mimo narovnání nevyfakturované elektřiny také o soudní spor se SŽDC. Mezi hlavní příčiny meziročního snížení zisku po zdanění patřilo plnění závazků (z roku 2010) Správy železniční dopravní cesty, státní organizace, (SŽDC) v roce 2015 ve výši 1,1 mld. Kč a vyšší náklady na obsluhu zákazníků, poskytovanou ČEZ Zákaznické služby, s.r.o., kde došlo v roce 2016 k oddělení obsluhy zákazníků prodeje a distribuce a přechodu na nový zákaznický systém. Hrubá marže z prodeje elektřiny poklesla meziročně o 0,5 mld. Kč, a to zejména vlivem nižšího objemu dodávky na ztráty (nová metodika regulace ztrát v roce 2016) a vyššího narovnání nevyfakturované elektřiny z předchozích let v roce 2015. Hrubá marže z prodeje zemního plynu naopak díky poklesu velkoobchodních cen a většímu počtu zákazníků meziročně vzrostla o 0,5 mld. Kč. Celkové provozní výnosy společnosti ČEZ Prodej, s.r.o., za rok 2016 činily 67,1 mld. Kč. Z toho výnosy z prodeje silové elektřiny, plynu, distribučních služeb a elektronických komunikací dosáhly 66,9 mld. Kč, což znamená meziroční pokles o 5,3 mld. Kč oproti roku 2015. Ten je dán poklesem výnosových cen koncovým zákazníkům, zejména v segmentu velkoobdoběratelů. Celkové provozní náklady společnosti za rok 2016 činily 62,7 mld. Kč, což je o 4,9 mld. Kč méně než v roce 2015. Důvodem tohoto poklesu byly zejména nižší velkoobchodní ceny obou komodit na burze. Mezi nejvýznamnější náklady patřily v roce 2016 náklady na pořízení silové elektřiny (29,6 mld. Kč), distribučních služeb elektřiny (24,1 mld. Kč), náklady na pořízení plynu (3,5 mld. Kč) a distribučních služeb plynu (1,6 mld. Kč). Saldo tvorby a zúčtování opravných položek k energetickým pohledávkám po splatnosti a ostatních rezerv dosáhlo 0,2 mld. Kč. Odpis oceňovacího rozdílu za rok 2016 pak činil 0,4 mld. Kč.

Struktura aktiv a pasiv

Struktura aktiv ČEZ Prodej k 31. 12. (mld. Kč)



- dlouhodobý majetek, netto
- oběžná aktiva

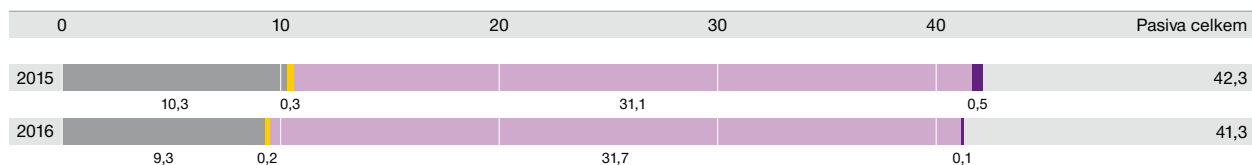
Hodnota konsolidovaných aktiv a pasiv společnosti ČEZ Prodej, s.r.o., v roce 2016 klesla o 1 mld. Kč na 41,3 mld. Kč.

Stálá aktiva klesla o 0,3 mld. Kč na hodnotu 1,6 mld. Kč.

Hodnota dlouhodobého hmotného majetku klesla o 0,4 mld. Kč.

Oběžná aktiva v roce 2016 klesla o 0,7 mld. Kč na 39,7 mld. Kč. Poklesly peníze a peněžní ekvivalenty o 2,2 mld. Kč, pohledávky, netto, narostly o 2,2 mld. Kč.

Struktura pasiv ČEZ Prodej k 31. 12. (mld. Kč)



- vlastní kapitál
- dlouhodobé závazky
- krátkodobé závazky
- ostatní pasiva

Hodnota vlastního kapitálu v roce 2016 klesla o 1 mld. Kč zejména vlivem poklesu výsledku hospodaření roku 2016 o 1,3 mld. Kč.

Závazky v roce 2016 vzrostly o 0,5 mld. Kč.

Přehled vybraných výsledků

ČEZ Prodej, s.r.o.	Jednotka	2016	2015
Aktiva celkem (netto)	tis. Kč	41 309 202	42 286 177
Dlouhodobý hmotný a nehmotný majetek v užívání	tis. Kč	1 458 593	1 846 049
Pohledávky z obchodních vztahů vč. poskytnutých záloh	tis. Kč	12 105 538	11 819 796
Pasiva celkem	tis. Kč	41 309 202	42 286 177
Vlastní kapitál	tis. Kč	9 320 162	10 346 097
z toho: základní kapitál	tis. Kč	5 501 755	5 501 755
Cizí zdroje	tis. Kč	31 988 357	31 937 245
z toho: rezervy	tis. Kč	81 958	527 097
Dlouhodobé závazky vč. odložené daně	tis. Kč	184 666	280 048
Bankovní úvěry a výpomoci	tis. Kč	0	0
z toho: dlouhodobé úvěry	tis. Kč	0	0
Provozní výsledek hospodaření	tis. Kč	4 419 657	5 988 770
Tržby z prodeje vlastních výrobků a služeb	tis. Kč	66 934 682	72 240 382
Přidaná hodnota	tis. Kč	6 433 444	6 730 141
Odpisy	tis. Kč	379 117	379 087
Finanční výsledek hospodaření	tis. Kč	869	-769
Mimořádný výsledek hospodaření	tis. Kč	0	0
Zisk před zdaněním	tis. Kč	4 420 526	5 988 001
Daň z příjmů	tis. Kč	846 461	1 143 659
Zisk po zdanění	tis. Kč	3 574 065	4 844 342
Stav peněžních prostředků a peněžních ekvivalentů na začátku roku	tis. Kč	240 014	251 780
Peněžní toky z provozní činnosti	tis. Kč	2 245 247	4 881 603
Peněžní toky z investiční činnosti	tis. Kč	-110 340	-8 726
Peněžní toky z finanční činnosti	tis. Kč	-2 374 914	-4 884 643
Stav peněžních prostředků a peněžních ekvivalentů na konci roku	tis. Kč	7	240 014
Fyzický počet zaměstnanců k 31. 12.	osob	96	227

Vybrané události roku 2016

Únor

- Oborová kampaň SME Gastro
- Spuštění mikroregionálních a oborových kampaní

Březen

- Otevření prvního redesignového Zákaznického centra v Děčíně
- Mikroregionální kampaně na akvizici ZP

Duben

- Televizní kampaň Zlevňujeme
- Mikroregionální kampaně na akvizici ZP
- Akvizice společnosti Energie2 Prodej, s.r.o.

Květen

- Kampaň ČEZ Finanční služby

Červen

- Spuštění prodeje bílé techniky

Červenec

- Oborová kampaň SME Bytová družstva a SVJ

Září

- Rozdělení odštěpením business segmentu ze společnosti ČEZ Prodej, s.r.o., a sloučením se společností ČEZ ESCO, a.s
- Spuštění nekomoditních služeb – Chytrá volba, společně s televizní kampaní
- Roadshow – Vezeme vám dům

Říjen

- Spuštění SAP KZ R4

Prosinec

- Televizní kampaň – získávání vánoční energie

Obchodování s elektřinou a dalšími komoditami

Prodej elektřiny koncovým zákazníkům v České republice

Maloobchodní trh s elektřinou (trh dodávek elektřiny konečným zákazníkům) v České republice je již několik let plně liberalizovaný. Na trhu konečných zákazníků aktivně působí dostatečný počet obchodníků s elektřinou, což je zárukou konkurenčního prostředí. V roce 2016 navíc došlo k opětovnému oživení trhu a počet odběrných míst, u kterých došlo ke změně dodavatele, dosáhl téměř hodnoty roku 2013 (v roce 2016 proběhlo celkem 359 536 změn s tím, že za posledních 6 let proběhla změna dodavatele u více než 2,2 milionu odběrných míst). Je tedy evidentní, že se jedná o velmi rozvinuté a dynamické tržní prostředí, srovnatelné s vyspělými evropskými trhy.

Počet změn dodavatele elektřiny v ČR [odběrné místo]

	0	100 000	200 000	300 000	400 000	Celkem
2011						448 860
2012						473 128
2013						374 440
2014						333 542
2015						277 756
2016						359 536

V rámci Skupiny ČEZ zajišťuje prodej elektřiny koncovým zákazníkům v České republice společnost ČEZ Prodej, s.r.o., která si i přes trvalý konkurenční boj drží vedoucí postavení na trhu, a to ve všech zákaznických segmentech (velkoobdoběratelé, maloobdobě podnikatelé a domácnosti).

Vývoj v roce 2016

Jak naznačuje i nárůst počtu změn dodavatele, panoval v loňském roce na trhu s elektřinou silný konkurenční boj, který se odehrával ve všech zákaznických segmentech. Hlavní konkurenční výhoda většiny alternativních dodavatelů spočívá většinou v nízké ceně. Zákazníci, kteří se rozhodli změnit svého dodavatele elektřiny, se většinou rozhodli přejít k větším a již zavedeným alternativním obchodníkům, kteří ovšem vzhledem k velikosti a stáří svých portfolií již rovněž řeší problém odchodu zákazníků – většinou agresivními retenčními produkty nebo retenčními obchodními praktikami.

Ke konci roku 2016 ukončilo činnost několik menších alternativních dodavatelů elektřiny a plynu. Mezi hlavní důvody patřilo nejspíše nedostatečné zajištění dodávky, otočení dlouhodobého trendu poklesu burzovních cen komodit a následně nedostatek provozního cash flow.

V segmentu malých podniků a domácností se naše společnost v loňském roce i nadále zaměřovala na rozšíření nabídky o nové produkty. V elektřině jsme zákazníkům představili novou produktovou řadu ČEZ ELE S ODMĚNOU s garancí ceny na 36 měsíců, která nabízí slevu 20 % na variabilní složce ceny oproti základní produktové řadě COMFORT. Produktovou řadu GARANT plus, která nabízí od roku 2015 slevu 10 % na variabilní složce ceny oproti základní produktové řadě COMFORT, jsme dále zlevnili všem novým i stávajícím zákazníkům tak, že výsledná sleva je 15 %. Nabídku produktu střešní fotovoltaika představenou v říjnu 2015 jsme v roce 2016 dále rozšířili o možnost koupě nebo pronájmu baterií. V počtu prodejů a instalací střešních fotovoltaik jsme se dokonce stali v roce 2016 lídrem na českém trhu.

Díky lepší nabídce retenčních produktů a dalších retenčních aktivit a služeb pro naše zákazníky se nám podařilo udržet podíl námi ztracených zákazníků na celkovém počtu změn dodavatele zhruba na úrovni roku 2015. Vzhledem k oživení trhu byl však počet ztracených zákazníků vyšší než loni. V roce 2016 jsme proto zaznamenali pokles tržního podílu v segmentech menších firem a domácností, i když v menší než očekávané míře.

V segmentu firemních zákazníků (velkoodběratelů) pokračuje trend z předchozích let, kdy jsme opět ve srovnání s rokem 2016 pro rok 2017 smluvně zajistili menší objem elektřiny, což se projevilo v očekávání mírného poklesu našeho tržního podílu v tomto zákaznickém segmentu.

V roce 2016 dodala společnost ČEZ Prodej, s.r.o., svým zákazníkům elektřinu v souhrnném objemu 18 694 GWh, což představuje tržní podíl na celkové dodávce v ČR ve výši asi 31,8%. Oproti roku 2015 tak došlo k poklesu dodávky o 4,5%. Meziroční pokles dodávky byl dán zejména odchodem několika významných velkoodběratelů. Tento pokles byl nicméně částečně kompenzován meziročním nárůstem spotřeby domácností a podnikatelů.

Pro rok 2017 očekává Skupina ČEZ pokles dodávaného objemu elektřiny. Ke snížení dodávky dojde nadále především v segmentu velkoodběratelů, ale i v segmentu domácností, ve kterém se již v roce 2016 projevilo oživení trhu. Můžeme tedy předpokládat, že vyšší zájem o změnu dodavatele mezi domácnostmi bude pokračovat i v roce 2017. Tento dopad bude mírněn především díky optimalizaci retenčních aktivit, pokračování v akvizici nových zákazníků a proaktivnímu rozšiřování produktové nabídky. Pokud nebude rok 2017 již třetím extrémně teplým rokem v řadě, mohl by být efekt ztráty zákazníků zmírněn i nárůstem spotřeby z důvodu nižší teploty.

Prodej zemního plynu koncovým zákazníkům v České republice

Maloobchodní trh s plynem v České republice je stejně jako trh s elektřinou již několik let plně liberalizován. Díky velmi rychlému postupu liberalizace a rozvoje konkurenčního prostředí jsou nyní oba trhy na srovnatelné úrovni, a to jak z pohledu počtu obchodníků s plynem, tak i z pohledu konkurenčních aktivit. Tato skutečnost je podpořena tím, že trhy s oběma komoditami jsou organizovány a řízeny stejnými subjekty (Energetický regulační úřad a OTE, a.s.), postupným sjednocováním legislativy a také tím, že většina aktivních obchodníků působí na obou trzích, a nabízí tak svým zákazníkům dodávku obou komodit: Stejně tak zákazníci, kteří odebírají zemní plyn, odebírají současně i elektřinu, což je logicky vede k preferenci jednoho dodavatele pro obě komodity.

Prodej plynu koncovým zákazníkům v České republice zajišťuje v rámci Skupiny ČEZ společnost ČEZ Prodej, s.r.o., která nabízí všem zákazníkům v České republice (velkoodběr, střední odběr, maloodběr a domácnosti) kompletní portfolio produktů pro komoditu zemní plyn. Zákazníkům poskytuje vedle kvalitních služeb a kvalitní péče samozřejmě také finanční úsporu oproti tradičním dodavatelům, proti jejichž cenám se základní nabídky produktů od ČEZ pro segmenty maloodběru podnikatelů a domácností většinou vymezují. Cena produktů pro velkoodběr a střední odběr je většinou odvozena od aktuálních cen komodity na energetických burzách, a cenová soutěž jednotlivých dodavatelů se tak odehrává přímo na úrovni hrubé marže.

Vývoj v roce 2016

Také na trhu se zemním plynem došlo v roce 2016 po 3 letech k opětovnému oživení a nárůstu počtu změn dodavatele (z 177 762 na 203 950 OM). Podoba i forma konkurenčního boje jsou pochopitelně obdobné jako v případě elektřiny. I zde je účinným prodejním argumentem nízká cena. ČEZ Prodej, s.r.o., není v případě zemního plynu tradičním dodavatelem, a nabízí tedy svým zákazníkům jak výhodnou cenu, tak celou škálu kvalitních služeb.

Počet změn dodavatele plynu v ČR [odběrné místo]

	0	100 000	200 000	300 000	Celkem
2011					361 941
2012					348 056
2013					297 281
2014					200 389
2015					177 762
2016					203 950

Již počátkem roku 2016 se společnost ČEZ Prodej, s.r.o., stala druhým největším dodavatelem zemního plynu v ČR, měřeno počtem OM, když dodávala zemní plyn do více než 385 tisíc odběrných míst. Toto postavení bylo v průběhu roku 2016 nadále posíleno, na konci roku dosáhl počet odběrných míst více než 400 tis. Stejně jako v elektřině se na trhu s plynem museli alternativní dodavatelé vedle akvizičních aktivit zaměřit i na aktivity retenční. To samozřejmě platí i pro společnost ČEZ Prodej, pro kterou vzhledem k velikosti jejího portfolia začíná být označení alternativní dodavatel mírně zavádějící. V loňském roce jsme našim zákazníkům nabídli již po několikáté slevy většiny stávajících produktů tak, abychom zachovali relativní odstup od tradičních dodavatelů, kteří rovněž zlevnili. Kromě toho jsme přišli s nabídkou atraktivních produktů s individuální cenou, které jsme používali zejména pro mikroregionální kampaně.

V roce 2016 dodala společnost ČEZ Prodej, s.r.o., svým koncovým zákazníkům zemní plyn v souhrnném objemu 5,9 TWh, což znamenalo podíl na dodávce koncovým zákazníkům ve výši 7,0 %, z toho v segmentu domácností cca 12,4 %. Oproti roku 2015 se tak podařilo navýšit celkový tržní podíl o 0,5 procentního bodu.

Na trhu se zemním plynem předpokládá Skupina ČEZ v roce 2017 dodat svým zákazníkům v České republice o cca 0,33 TWh více plynu než v roce 2016. Nárůst dodávky očekává především v segmentu domácností a v segmentu menších firemních klientů.

Prodej ostatních produktů a služeb

ČEZ Prodej v roce 2016 významným způsobem inovoval a rozšířil nabídku nekomoditních produktů a služeb. Nový koncept nabídky zahrnuje dodávku a služby spojené s výrobou a servisem zařízení pro výrobu a uskladnění elektrické energie a pro vytápění (komplexní dodávka od projektu přes podporu v administraci a vyřízení dotací, financování až po dodávku a následný servis); dále pak prodej bílé techniky se službami, asistenční služby, pojištění schopnosti splácet své závazky a v neposlední řadě nabídku ČEZ Karty, jejíž používání přináší slevu na dodávku komodit. Celá nabídka je provázána na energetické komodity a vždy nabízí zákazníkům ČEZ Prodej konkrétní výhody.

Mimo tyto inovace provozuje již od roku 2013 MOBIL OD ČEZ, který se pyšní 75 tisíci aktivními zákazníky s titulem nejúspěšnějšího virtuálního operátora s paušálními službami. MOBIL OD ČEZ je orientovaný na rodiny, kde si každý člen objedná přesně takový objem volných minut či internetu, který skutečně potřebuje. MOBIL OD ČEZ je bez závazků a těm zákazníkům, kteří odebírají elektřinu nebo plyn, poskytuje dodatečné výhody.

Přístup k segmentu firemních zákazníků

I v roce 2017 bude v případě segmentu firemních zákazníků ČEZ Prodej nadále těsně spolupracovat se společností ČEZ ESCO při nabídce energetických produktů a služeb a rovněž při obsluze tohoto segmentu. Obě společnosti spojily své úsilí při vyhledávání obchodních příležitostí a následně i při přípravě a realizaci řešení pokrývajícího energetické potřeby těchto zákazníků s cílem poskytnout jim v této oblasti efektivní a komplexní služby jménem Skupiny ČEZ.

Vývoj zaměstnanosti

V oblasti pracovněprávních vztahů a sociální politiky společnost respektuje zákoník práce a související legislativu a platnou kolektivní smlouvu.

Organizace	Skupina pracovníků	Druh opatření	Počet	Druh opatření	Počet
ČEZ Prodej, s.r.o.	HPP	Nástup	48	Výstup	182

Fyzický počet zaměstnanců k 31. 12. 2016 dosáhl počtu 96 zaměstnanců. K 1. 9. 2016 bylo 150 zaměstnanců převedeno do ČEZ ESCO.

Vzdělávání a rozvoj zaměstnanců

Předmět podnikání společnosti ČEZ Prodej, s.r.o., klade vysoké nároky na odborné znalosti a další kvalifikační předpoklady zaměstnanců.

V roce 2016 pokračoval program manažerského růstu pro top management společnosti. Probíhala realizace vzdělávacích aktivit pro všechny zaměstnance. Pro zvýšení konkurenceschopnosti byla realizována řada praktických workshopů, směřujících k rozvoji nekomoditních služeb a zlepšení strategie řízení zákaznických center. Ke zvýšení zákaznické spokojenosti byly realizovány rozvojové programy, orientované především na rozvoj manažerských dovedností vedoucích obchodních týmů s důrazem na jejich postoje v prostředí změn a motivaci podřízených, ale i na zlepšení klíčových obchodních dovedností jednotlivých obchodníků. Společnost ČEZ Prodej, s.r.o., v roce v 2016 věnovala finanční prostředky na rozvoj svých zaměstnanců ve výši 3 591 702 Kč. Zaměstnanci absolvovali celkem 861 hodin rozvojových aktivit.

Sociální politika

V rámci sociální politiky společnost poskytuje svým zaměstnancům peněžní i nepeněžní plnění. Nepeněžní plnění je realizováno např. formou zkrácené pracovní doby a prodloužené dovolené o jeden týden nad zákonný nárok. Dále společnost přispívala zaměstnancům zejména na penzijní a životní pojištění, stravování a zdravotní péči. Všichni zaměstnanci v pracovním poměru mají zřízený osobní účet, který je primárně určen na volnočasové aktivity – úhrady rekreací nebo čerpání formou poukázek Flexi Pass. Této oblasti věnovala společnost 9 346 316 Kč.

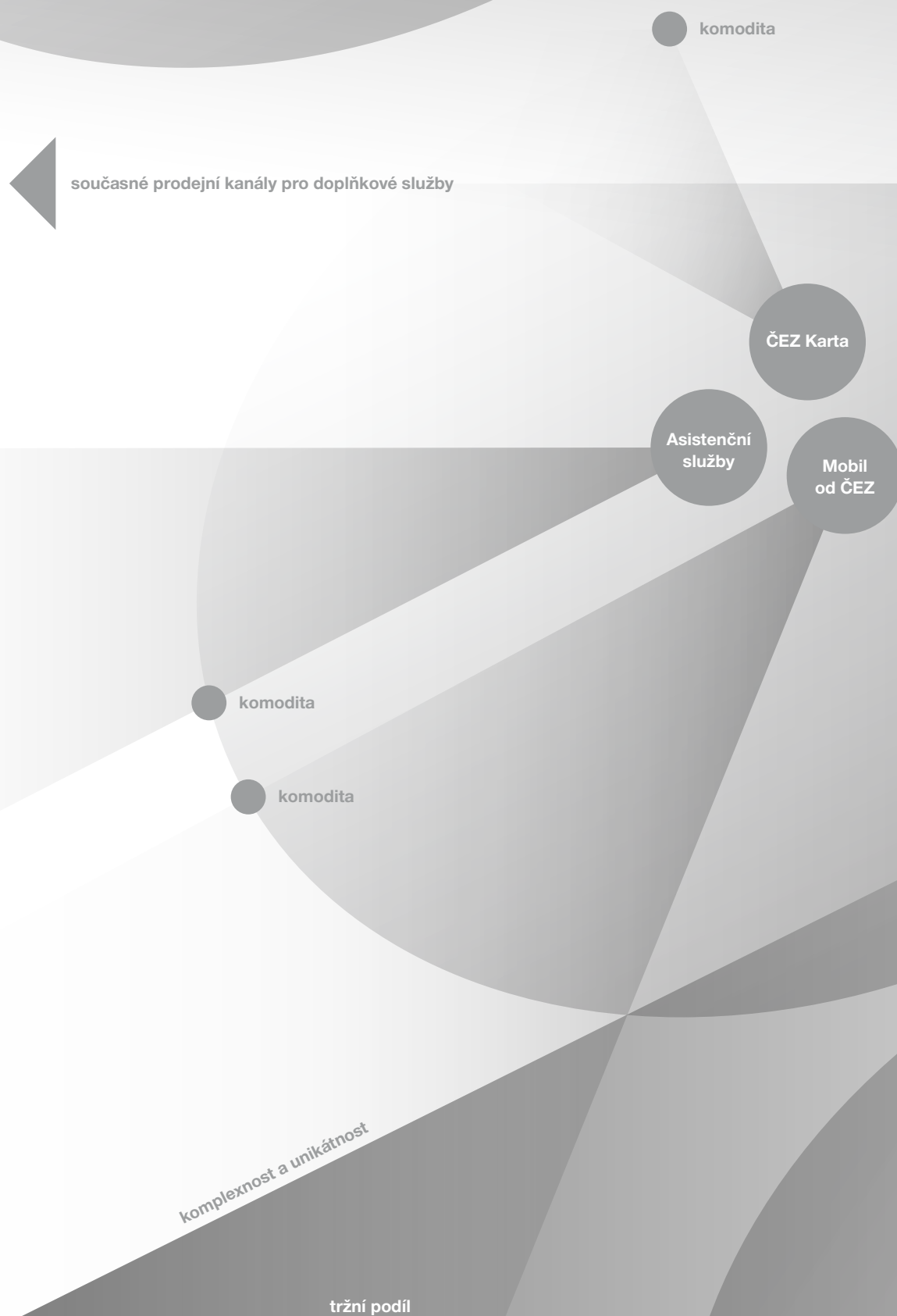
Vztahy s odbory

Ve společnosti ČEZ Prodej, s.r.o., působilo do 31. 8. 2016 celkem 6 základních odborových organizací. Od 1. 9. 2016 přestaly ve společnosti ČEZ Prodej, s.r.o., odborové organizace působit, a to v důsledku přechodu práv a povinností z pracovněprávních vztahů většiny zaměstnanců do společnosti ČEZ ESCO, a.s.

Do 31. 8. 2016 probíhala pravidelná jednání zaměstnavatele se zástupci odborových organizací, v rámci kterých byly odborovým organizacím předávány informace a zajištěno projednání témat stanovených zákoníkem práce a kolektivní smlouvou. V květnu roku 2016 proběhlo kolektivní vyjednávání o dodatku k platné kolektivní smlouvě týkající se oblasti benefitů. Kolektivní smlouva je platná do 31. 12. 2017.

Chytrá řešení na míru

Inovace ČEZ Prodej přináší větší pohodlí, úspory i vyšší kvalitu života. ČEZ Prodej poskytuje komplexní technologické ekosystémy, které řeší nejen základní energetické potřeby zákazníků, ale díky doplňkovým službám pokrývají široké spektrum jejich potřeb. ČEZ Prodej tak pomáhá vyšší soběstačnosti svých klientů a optimalizaci jejich energetických nákladů.



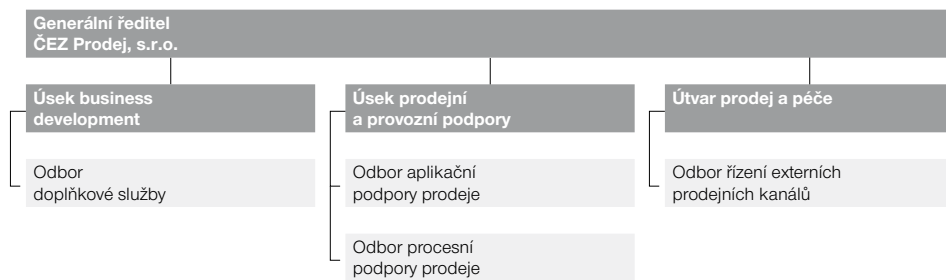
Svým zákazníkům poskytuje ČEZ Prodej kompletní služby související s vytápěním – od konzultací a zajištění přes instalaci až po následný technický servis. Samozřejmostí je vyřízení dotací a zajištění financování celého řešení.

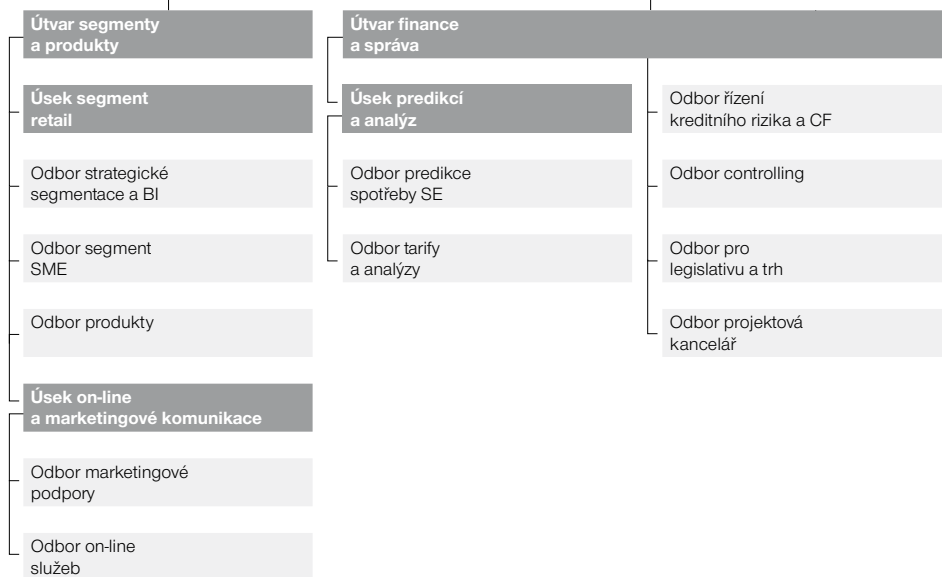
Druhou klíčovou oblastí chytrých řešení ČEZ Prodej jsou všechny služby související s fotovoltaikou. Svým klientům nabízí odborné znalosti ve všech fázích realizace, poskytuje energetická řešení na míru, dodání a instalaci fotovoltaických střešních panelů a baterií a zajištění veškeré administrativy včetně dotací i financování.



nové kanály pro technologické ekosystémy

Základní organizační schéma k 31. 12. 2016





Výklad pojmů a zkratk

Pojem	Komentář
ERÚ	Energetický regulační úřad – správní úřad pro výkon regulace v energetice se samostatnou kapitolou státního rozpočtu České republiky. Sídlem úřadu je Jihlava. V působnosti Energetického regulačního úřadu je podpora hospodářské soutěže a ochrana zájmů spotřebitelů v těch oblastech energetických odvětví, kde není možná konkurence, s cílem uspokojit všechny přiměřené požadavky na dodávku energie.

Metodiky výpočtu klíčových ukazatelů

Název ukazatele	Jednotka	Výpočet
Provozní výnosy	mil. Kč	nová definice provozních výnosů: navíc zahrnují Mimořádné výnosy a již nezahrnují Aktivaci a Změnu stavu zásob
EBITDA	mil. Kč	EBIT + úpravy hodnot DM v provozní oblasti (odpisy, opravné položky) + zůstatkové ceny vyřazovaného DM + zisk/ztráta z prodeje DM
EBIT	mil. Kč	provozní zisk před zdaněním (provozní hospodářský výsledek)
Zisk po zdanění	mil. Kč	zisk po zdanění (výsledek hospodaření za účetní období)
Investice (CAPEX)	mil. Kč	pořízení dlouhodobého hmotného a nehmotného majetku + změna stavu poskytnutých záloh na DHM a DNM (v brutto hodnotě, tj. bez opravek a opravných položek)
Provozní cash flow	mil. Kč	čistý peněžní tok z provozní činnosti
Fyzický stav zaměstnanců k 31. 12.	počet	fyzický počet zaměstnanců k určitému dni (nezohledňuje přepočty částečných úvazků)
Rentabilita vlastního kapitálu, čistá (ROE netto)	%	zisk po zdanění/průměrný vlastní kapitál
Rentabilita aktiv, čistá (ROA netto)	%	zisk po zdanění/průměrná aktiva celkem
EBIT marže	%	EBIT/provozní výnosy celkem
Celková likvidita	%	oběžná aktiva bez dlouhodobých pohledávek vč. časového rozlišení/krátkodobé závazky vč. krátkodobých bankovních úvěrů a výpomocí, krátkodobých rezerv a časového rozlišení
Provozní cash flow k závazkům	%	čistý peněžní tok z provozní činnosti/(dlouhodobé závazky vč. dlouhodobých rezerv a dlouhodobých bankovních úvěrů bez odloženého daňového závazku)
Stupeň odepsanosti dlouhodobého hmotného majetku	%	oprávky a opravné položky k dl. hmotnému majetku/dlouhodobý hmotný majetek v užívání, brutto
Krytí stálých aktiv	%	(vlastní kapitál + dlouhodobé závazky vč. dlouhodobých rezerv a dlouhodobých bankovních úvěrů + odložený daňový závazek)/stálá aktiva vč. dlouhodobých pohledávek (a odložené daňové pohledávky)
Obrat aktiv	počet	provozní výnosy celkem/průměrná aktiva

Zpráva o vztazích mezi propojenými osobami za rok 2016

Tato zpráva o vztazích mezi propojenými osobami za rok 2016 (dále jen „Zpráva“) je zprávou o vztazích mezi ovládající a ovládanou osobou a o vztazích mezi ovládanou osobou a ostatními osobami ovládanými stejnou osobou za účetní období roku 2016, vypracovanou statutárním orgánem ovládané osoby ve smyslu ustanovení § 82 a násl. zákona č. 90/2012 Sb., zákon o obchodních korporacích, v platném znění.

1. Struktura vztahů mezi ovládající osobou a osobou ovládanou a mezi ovládanou osobou a osobami ovládanými stejnou ovládající osobou

Viz samostatná příloha výroční zprávy pod klopnou na zadní straně obálky.

2. Schéma struktury koncernu

Viz samostatná příloha výroční zprávy pod klopnou na zadní straně obálky.

3. Ovládající osoba a osoba ovládaná

ČEZ, a. s. – ovládající osoba	
společnost:	ČEZ, a. s.
se sídlem:	Praha 4, Duhová 2/1444, PSČ 140 53
IČO	452 74 649
	Společnost je zapsána v obchodním rejstříku vedeném Městským soudem v Praze, oddíl B, vložka 1581.
ČEZ Prodej, s r.o. – ovládaná osoba	
společnost:	ČEZ Prodej, s.r.o.
se sídlem:	Praha 4, Duhová 1/425, PSČ 140 53
IČO	272 32 433
	Společnost je zapsána v obchodním rejstříku vedeném Městským soudem v Praze, oddíl C, vložka 106349.

4. Úloha ovládané osoby

Společnost ČEZ Prodej, s.r.o., jakožto ovládaná osoba zajišťuje v rámci Skupiny ČEZ obchodní vztahy se zákazníky v České republice v oblasti obchodu s elektřinou na základě licence na obchod s elektřinou a v oblasti obchodu s plynem na základě licence na obchod s plynem, poskytování služeb elektronické komunikace jakožto virtuální mobilní operátor a též zprostředkovává spotřebitelské úvěry v rámci své podnikatelské činnosti.

5. Způsob ovládání

Ve společnosti ČEZ Prodej, s.r.o., byla k 31. prosinci 2016 jediným společníkem společnost ČEZ, a. s., a drží tak v ní 100% podíl na hlasovacích právech. Vzhledem k tomuto podílu na hlasovacích právech společnost ČEZ, a. s., může jmenovat nebo odvolat většinu členů statutárního orgánu ovládané osoby. Mezi nástroje ovládání společnosti v rámci Skupiny ČEZ patří např. schvalování strategických programů, koncepce podnikatelské činnosti, podnikatelských plánů a ročních rozpočtů.

Ovládací smlouva nebyla uzavřena.

Společnost ČEZ Prodej, s.r.o., jakožto řízená osoba tvoří se společností ČEZ, a. s., jakožto řídicí osobou koncern ve smyslu ustanovení § 79 odst. 1 zákona č. 90/2012 Sb., zákon o obchodních korporacích, v platném znění.

6. Abecední seznam členů Skupiny ČEZ

Viz samostatná příloha výroční zprávy pod klopnou na zadní straně obálky.

7. Přehled jednání učiněných v posledním účetním období, která byla učiněna na popud nebo v zájmu ovládající osoby nebo jí ovládaných osob, pokud se takovéto jednání týkalo majetku, který přesahuje 10% vlastního kapitálu ovládané osoby zjištěného podle poslední účetní závěrky

Společnost ČEZ Prodej, s.r.o., v účetním období roku 2016 žádné takovéto jednání nečinila.

8. Smluvní vztahy

Přehled uzavřených smluv

Tento přehled zahrnuje smluvní vztahy společnosti ČEZ Prodej, s.r.o., v roce 2016 s propojenými osobami. Společnosti jsou řazeny abecedně bez ohledu na výši plnění.

ČEZ, a. s.

Mezi společnostmi ČEZ, a. s., a společností ČEZ Prodej, s.r.o., byly v roce 2016 účinné následující smluvní vztahy:

- Smlouva o vzájemných úvěrových rámcích v návaznosti na dohodu o poskytování víceúčelového Flexi on-line cash poolingů reálného pro celou ekonomicky spjatou skupinu, uzavřená dne 28. ledna 2016;
- Smlouva o vzájemných úvěrových rámcích v návaznosti na dohodu o poskytování víceúčelového Flexi on-line cash poolingů reálného pro celou ekonomicky spjatou skupinu, uzavřená dne 28. ledna 2016;
- Příkazní smlouva, uzavřená dne 13. března 2014;
- Dohoda o vystavování bankovních záruk, uzavřená dne 11. prosince 2009;
- Smlouva o zajištění komplexní dodávky elektřiny, uzavřená dne 29. srpna 2008, ve znění pozdějších dodatků;
- Smlouva o zajištění komplexní dodávky plynu, uzavřená dne 22. prosince 2009, ve znění pozdějších dodatků;
- Licenční smlouva o poskytnutí práva užívat ochranné známky, uzavřená dne 15. září 2014;
- Smlouva o poskytování služeb, uzavřená dne 10. února 2010, ve znění pozdějších dodatků;
- Smlouva o zajištění standardu bezpečnosti dodávky v období 2015–2016;
- Smlouva o zajištění standardu bezpečnosti dodávky v roce 2015;
- Smlouva o poskytování služeb elektromobility;
- Rámcová smlouva o uplatnění záruk původu, včetně pozdějších dodatků;
- Smlouva o alokaci výnosů, včetně pozdějších dodatků;
- Smlouva o sdružených službách dodávky plynu pro EPR, EDĚ, EPC, ETI, ETU, ETE, ELE a TDK z 19. listopadu 2015;
- 4x Smlouvy o sdružení a spolupráci při plnění veřejných zakázek.

ČEZ Distribuce, a. s.

Mezi společnostmi ČEZ Distribuce, a. s., a společností ČEZ Prodej, s.r.o., byly v roce 2016 účinné následující smluvní vztahy:

- Nájemní smlouva, uzavřená dne 6. října 2005, ve znění pozdějších dodatků;
- Dohoda o ukončení nájemní smlouvy;
- Smlouva o dodávkách elektřiny na ztráty v distribuční soustavě;
- Rámcová smlouva o zajištění služeb distribuce elektřiny, uzavřená dne 31. března 2016;
- Dohoda o narovnání, uzavřená dne 10. února 2016;
- Smlouva o poskytování služeb, uzavřená dne 21. prosince 2011, ve znění pozdějších dodatků.

ČEZ ICT Services, a. s.

Mezi společnostmi ČEZ ICT Services, a. s., a společností ČEZ Prodej, s.r.o., byly v roce 2016 účinné následující smluvní vztahy:

- Rámcová smlouva o poskytování služeb, uzavřená dne dne 17. května 2016;
- Dílčí smlouva o poskytování služeb, uzavřená dne 17. května 2016;
- Smlouva o smlouvě budoucí ve znění dodatku č. 1.

ČEZ Korporátní služby, s.r.o.

Mezi společnostmi ČEZ Korporátní služby, s.r.o., a společností ČEZ Prodej, s.r.o., byly v roce 2016 účinné následující smluvní vztahy:

- Dílčí smlouva o nájmu vozidel, uzavřená dne 31. prosince 2009, ve znění pozdějších dodatků;
- Smlouva o sdružených službách dodávky elektřiny, uzavřená dne 1. prosince 2008;
- Smlouva o sdružených službách dodávky plynu, uzavřená dne 16. září 2013;
- Smlouva o podnájmu nebytových prostor, uzavřená dne 1. listopadu 2006;
- Podnájemní smlouva, uzavřená dne 19. prosince 2007, ve znění pozdějších dodatků;
- Smlouva o poskytování personálních služeb, uzavřená dne 18. prosince 2012, ve znění pozdějších dodatků;
- Smlouva o poskytování tiskových a reprografických služeb, uzavřená dne 1. března 2008, ve znění pozdějších dodatků;
- Nájemní smlouva, uzavřená dne 1. prosince 2006, ve znění pozdějších dodatků;
- Podnájemní smlouva, uzavřená dne 31. ledna 2013;
- Rámcová smlouva o poskytování služeb, uzavřená dne 1. července 2006, ve znění pozdějších dodatků;
- Dílčí smlouva o full service leasingu, uzavřená dne 3. prosince 2010, ve znění pozdějších dodatků;
- Smlouva o poskytování služeb zpracování korespondence, uzavřená dne 1. ledna 2007, ve znění pozdějších dodatků;
- Smlouva o poskytování účetních služeb, uzavřená dne 18. prosince 2012, ve znění pozdějších dodatků;
- Smlouva o poskytování služeb zpracování korespondence výrobců, uzavřená dne 31. května 2013;
- Smlouva o zpracování osobních údajů, uzavřená dne 29. září 2009;
- Smlouva o zpracování osobních údajů, uzavřená dne 18. prosince 2012.

ČEZ Zákaznické služby, s.r.o.

Mezi společnostmi ČEZ Zákaznické služby, s.r.o., a společností ČEZ Prodej, s.r.o., byly v roce 2016 účinné následující smluvní vztahy:

- Smlouva o poskytování služeb, uzavřená dne 29. srpna 2005, ve znění pozdějších dodatků;
- Smlouva o poskytování služeb, uzavřená dne 17. září 2013, ve znění pozdějších dodatků;
- Smlouva o poskytování služeb obsluhy výrobců, uzavřená dne 31. prosince 2012, ve znění pozdějších dodatků;
- Kupní smlouva, uzavřená dne 29. února 2016;
- Kupní smlouva, uzavřená dne 1. července 2016;
- Podnájemní smlouva na pronájem prostoru sloužícího k podnikání Forum Liberec;
- Podnájemní smlouva na pronájem prostoru sloužícího k podnikání Futurum Hradec Králové;
- Smlouva o poskytování finančních služeb, uzavřená dne 1. března 2016.

ČEZ ESCO, a.s.

Mezi společnostmi ČEZ ESCO, a.s., a společností ČEZ Prodej, s.r.o., byly v roce 2016 účinné následující smluvní vztahy:

- Příkazní smlouva, uzavřená dne 31. srpna 2016, ve znění pozdějších dodatků;
- Smlouva o podnájmu, uzavřená dne 20. května 2015, a dohoda o jejím ukončení;
- Smlouva o podnájmu, uzavřená dne 20. května 2015, a dohoda o jejím ukončení;
- Dohoda o narovnání;
- Smlouva o převodu části činností zaměstnavatele;
- Smlouva o nákupu a prodeji elektřiny, uzavřená dne 6. září 2016;
- Smlouva o poskytování služeb, uzavřená dne 28. dubna 2016;
- Dohoda o převodu a použití plateb, uzavřená dne 21. dubna 2016.

ČEZ Energetické služby, s.r.o.

Mezi společnostmi ČEZ Energetické služby, s.r.o., a společností ČEZ Prodej, s.r.o., byly v roce 2016 účinné následující smluvní vztahy:

- Dohoda o narovnání, uzavřená dne 28. června 2016;
- Smlouva o poskytování služeb, uzavřená dne 15. února 2016.

ČEZ Solární, s.r.o.

Mezi společnostmi ČEZ Solární, s.r.o., a společností ČEZ Prodej, s.r.o., byly v roce 2016 účinné následující smluvní vztahy:

- Smlouva o realizaci fotovoltaických systémů.

Energie2 Prodej, s.r.o.

Mezi společnostmi Energie2 Prodej, s.r.o., a společností ČEZ Prodej, s.r.o., byly v roce 2016 účinné následující smluvní vztahy:

- Rámcová smlouva o dodávce a odběru elektřiny a zemního plynu, uzavřená dne 22. června 2016;
- Smlouva o úvěru, uzavřená dne 22. června 2016;
- Smlouva o poskytnutí peněžitého příplatku mimo základní kapitál, uzavřená dne 31. srpna 2016.

Ostatní smluvní vztahy se společnostmi ze Skupiny ČEZ

Nad rámec výše uvedených smluvních vztahů měla společnost ČEZ Prodej, s.r.o., v roce 2016 účinné smluvní vztahy se společnostmi ze Skupiny ČEZ; jedná se o smlouvy o sdružených službách dodávky plynu a smlouvy o sdružených službách dodávky elektřiny na hladině nízkého napětí (NN) či na hladině VVN a VN., v těchto společnostech ČEZ Prodej, s.r.o., vystupuje jakožto dodavatel elektřiny/plynu a dotčené společnosti jakožto zákazníci odebírající elektřinu/plyn ve vlastních či jimi provozovaných odběrných místech. Pro velký rozsah smluvních stran i počet 3140 smluv jsou smluvní strany i smlouvy uvedeny v tabulce tvořící přílohu A této zprávy, která je uvedena na webových stránkách společnosti ČEZ Prodej, s.r.o.

Všechny popisované smluvní vztahy byly uzavřeny za obvyklých smluvních podmínek, přičemž sjednaná a poskytnutá plnění nebo protiplnění odpovídala podmínkám obvyklého obchodního styku a společnosti ČEZ Prodej, s.r.o., z nich nevznikla žádná újma.

9. Posouzení toho, zda vznikla ovládané osobě újma, a posouzení jejího vyrovnání podle § 71 a 72

Společnosti ČEZ Prodej, s.r.o., v účetním období roku 2016 nevznikla z jednání ovládací osoby žádná újma, ani neučinila žádný jiný právní úkon v zájmu propojených osob, ani nepřijala a neuskutečnila žádné opatření v zájmu nebo na popud propojených osob.

10. Zhodnocení výhod a nevýhod plynoucích ze vztahů mezi ovládající osobou a osobou ovládanou a mezi ovládanou osobou a osobami ovládanými stejnou ovládající osobou s uvedením, zda převládají výhody, nebo nevýhody a jaká z toho pro ovládanou osobu plynou rizika (spolu s uvedením způsobu vyrovnání případné újmy)

Rada jednatelů vyhodnotila na základě dostupných informací výhody a nevýhody plynoucí z postavení společnosti v rámci Skupiny ČEZ, tj. ze vztahů mezi osobou ovládanou a osobou ovládající a mezi osobou ovládanou a osobami ovládanými stejnou ovládající osobou, a dospěla k závěru, že převládají celkově výhody.

Společnost například využívá finanční stabilitu Skupiny ČEZ, dobré jméno Skupiny ČEZ a úspory nákladů na marketing, nákup, správu, výzkum apod. Rovněž využívá zapojení do systému řízení rizik a systému vnitřních kontrolních mechanismů, do pojistného programu, do systému řízení bezpečnosti a kvality ve Skupině ČEZ atd.

Rada jednatelů si žádných rizik vyplývajících ze vztahů mezi osobou ovládanou a osobou ovládající a mezi osobou ovládanou a osobami ovládanými stejnou ovládající osobou není vědoma.

11. Zpráva o vztahu ke společnosti Energie2 Prodej, s.r.o.

ČEZ Prodej, s.r.o. – ovládající osoba	
společnost:	ČEZ Prodej, s.r.o.
se sídlem:	Praha 4, Duhová 1/425, PSČ 140 53
IČO	272 32 433
	Společnost je zapsána v obchodním rejstříku vedeném Městským soudem v Praze, oddíl C, vložka 106349.
Energie2 Prodej, s. r. o. – ovládaná osoba	
společnost:	Energie2 Prodej, s.r.o.
se sídlem:	Praha 4, Duhová 1531/3, PSČ 140 00
IČO	291 34 013
	Společnost je zapsána v obchodním rejstříku vedeném Městským soudem v Praze, oddíl C, vložka 202696.

12. Úloha ovládané osoby

Společnost Energie2 Prodej, s.r.o., jakožto ovládaná osoba zajišťovala od data 22. června 2016 (datum nabytí 100% obchodního podílu) do data 31. prosince 2016 (datum jejího zániku fúzí s ovládající společností ČEZ Prodej, s.r.o.) obchodní vztahy se zákazníky v České republice v oblasti obchodu s elektřinou na základě licence na obchod s elektřinou a v oblasti obchodu s plynem na základě licence na obchod s plynem.

13. Způsob ovládnání

Ve společnosti Energie2 Prodej, s.r.o., byla od 22. června 2016 do k 31. prosinci 2016 jediným společníkem společnost ČEZ Prodej, s.r.o., a držela tak v ní v uvedeném období 100% podíl na hlasovacích právech. Ovládací smlouva nebyla uzavřena.

14. Přehled jednání učiněných v posledním účetním období, která byla učiněna na popud nebo v zájmu ovládající osoby nebo jí ovládaných osob, pokud se takovéto jednání týkalo majetku, který přesahuje 10 % vlastního kapitálu ovládané osoby zjištěného podle poslední účetní závěrky

Společnost Energie2 Prodej, s.r.o., v účetním období roku 2016 žádné takovéto jednání nečinila.

15. Smluvní vztahy

Přehled uzavřených smluv

Tento přehled zahrnuje smluvní vztahy společnosti Energie2 Prodej, s.r.o., v roce 2016 s propojenými osobami. Společnosti jsou řazeny abecedně bez ohledu na výši plnění.

ČEZ, a. s.

Mezi společnostmi ČEZ, a. s., a společností Energie2 Prodej, s.r.o., byly v roce 2016 účinné následující smluvní vztahy:

- Smlouva o vzájemných úvěrových rámcích v návaznosti na dohodu o poskytování víceúčelového Flexi on-line cash poolingů reálného pro celou ekonomicky spjatou skupinu, uzavřená dne 7. října 2016.

ČEZ Distribuce, a. s.

Mezi společnostmi ČEZ Distribuce, a. s., a společností Energie2 Prodej, s.r.o., byly v roce 2016 účinné následující smluvní vztahy:

- Rámcová smlouva o zajištění služeb distribuce elektřiny.

ČEZ Prodej, s.r.o.

Mezi společnostmi ČEZ Prodej, s.r.o., a společností Energie2 Prodej, s.r.o., byly v roce 2016 účinné následující smluvní vztahy:

- Rámcová smlouva o dodávce a odběru elektřiny a zemního plynu, uzavřená dne 22. června 2016;
- Smlouva o úvěru, uzavřená dne 22. června 2016;
- Smlouva o poskytnutí peněžitého příplatku mimo základní kapitál, uzavřená dne 31. srpna 2016.

Všechny popisované smluvní vztahy byly uzavřeny za obvyklých smluvních podmínek, přičemž sjednaná a poskytnutá plnění nebo protiplnění odpovídala podmínkám obvyklého obchodního styku a společnosti Energie2 Prodej, s.r.o., z nich nevznikla žádná újma.

16. Posouzení toho, zda vznikla ovládané osobě újma, a posouzení jejího vyrovnaní podle § 71 a 72

Společnosti ČEZ Prodej, s.r.o., (a ani společnosti Energie2 Prodej, s.r.o.) v účetním období roku 2016 nevznikla z jednání ovládací osoby žádná újma, neučinila žádný jiný právní úkon v zájmu propojených osob ani nepřijala a neuskutečnila žádné opatření v zájmu nebo na popud propojených osob.

17. Zhodnocení výhod a nevýhod plynoucích ze vztahů mezi ovládací osobou a osobou ovládanou a mezi ovládanou osobou a osobami ovládanými stejnou ovládací osobou s uvedením, zda převládají výhody, nebo nevýhody a jaká z toho pro ovládanou osobu plynou rizika (spolu s uvedením způsobu vyrovnaní případné újmy)

Rada jednatelů vyhodnotila na základě dostupných informací výhody a nevýhody plynoucí z postavení společnosti v rámci Skupiny ČEZ, tj. ze vztahů mezi osobou ovládanou a osobou ovládací a mezi osobou ovládanou a osobami ovládanými stejnou ovládací osobou, a dospěla k závěru, že převládají celkově výhody.

Společnost například využívá finanční stabilitu Skupiny ČEZ, dobré jméno Skupiny ČEZ a úspory nákladů na marketing, nákup, správu, výzkum apod. Rovněž využívá zapojení do systému řízení rizik a systému vnitřních kontrolních mechanismů, do pojistného programu, do systému řízení bezpečnosti a kvality ve Skupině ČEZ atd.

Rada jednatelů si žádných rizik vyplývajících ze vztahů mezi osobou ovládanou a osobou ovládací a mezi osobou ovládanou a osobami ovládanými stejnou ovládací osobou není vědoma.

18. Ostatní informace

18.1. Důvěrnost údajů

Za důvěrné jsou v rámci koncernu považovány informace a skutečnosti, které jsou:

- součástí obchodního tajemství společnosti ČEZ, a. s.;
- součástí obchodního tajemství společnosti ČEZ Prodej, s.r.o.;
- součástí obchodního tajemství dalších propojených osob;

dále informace, které byly za důvěrné označeny jakoukoli osobou, která je součástí koncernu, a veškeré informace z obchodního styku, které by mohly samy o sobě nebo v souvislosti s jinými informacemi nebo skutečnostmi vést k újmě jakékoli z osob tvořících koncern.

Z tohoto důvodu tato Zpráva neobsahuje:

- informace o cenách, splátkách, úrokových sazbách, měnových kurzech ani o jiných finančních částkách, není-li tím omezena vypovídací schopnost této zprávy;
- informace o množství.

18.2. Ověření zprávy auditorem

Název auditorské společnosti:	Ernst & Young Audit, s.r.o.
číslo licence:	401
jméno a příjmení auditora:	Martin Skácelík
číslo dekretu:	2119

Výrok auditora je uveden ve výroční zprávě společnosti ČEZ Prodej, s.r.o., za rok 2016.

19. Závěr

Zpracování Zprávy ke dni 31. prosince 2016 bylo zajištěno statutárním orgánem společnosti ČEZ Prodej, s.r.o., (a společnosti Energie2 Prodej, s.r.o.). Zpráva byla zpracována podle nejlepšího vědomí a znalostí zpracovatele, čerpaných z dostupných dokumentů a podkladů, a s vynaložením maximálního úsilí.

Zpráva bude předložena k projednání dozorčí radě společnosti ČEZ Prodej, s.r.o., která své stanovisko přednese na řádné valné hromadě společnosti v rámci zprávy o činnosti dozorčí rady.

V Praze dne 31. 3. 2017

ČEZ Prodej, s.r.o.

Bc. Michael Pupala
předseda rady jednatelů

Ing. Petra Šárová
členka rady jednatelů

Rozvaha k 31. 12. 2016

V tis. Kč

AKTIVA	Běžné účetní období			Minulé účetní období
	Brutto	Korekce	Netto	Netto
AKTIVA CELKEM	46 844 478	-5 535 276	41 309 202	42 286 177
A. Pohledávky za upsaný základní kapitál				
B. Dlouhodobý majetek	5 794 122	-4 227 826	1 566 296	1 846 049
B. I. Dlouhodobý nehmotný majetek				8 339
B. I. 1. Nehmotné výsledky výzkumu a vývoje				
B. I. 2. Ocenitelná práva				
B. I. 2. 1. Software				
B. I. 2. 2. Ostatní ocenitelná práva				
B. I. 3. Goodwill				
B. I. 4. Ostatní dlouhodobý nehmotný majetek				8 339
B. I. 5. Poskytnuté zálohy na dlouhodobý nehmotný majetek a nedokončený dlouhodobý nehmotný majetek				
B. I. 5. 1. Poskytnuté zálohy na dlouhodobý nehmotný majetek				
B. I. 5. 2. Nedokončený dlouhodobý nehmotný majetek				
B. II. Dlouhodobý hmotný majetek	5 686 419	-4 227 826	1 458 593	1 837 710
B. II. 1. Pozemky a stavby				
B. II. 1. 1. Pozemky				
B. II. 1. 2. Stavby				
B. II. 2. Hmotné movité věci a jejich soubory	387	-67	320	369
B. II. 3. Oceňovací rozdíl k nabytému majetku	5 686 032	-4 227 759	1 458 273	1 837 341
B. II. 4. Ostatní dlouhodobý hmotný majetek				
B. II. 4. 1. Pěstitelské celky trvalých porostů				
B. II. 4. 2. Dospělá zvířata a jejich skupiny				
B. II. 4. 3. Jiný dlouhodobý hmotný majetek				
B. II. 5. Poskytnuté zálohy na dlouhodobý hmotný majetek a nedokončený dlouhodobý hmotný majetek				
B. II. 5. 1. Poskytnuté zálohy na dlouhodobý hmotný majetek				
B. II. 5. 2. Nedokončený dlouhodobý hmotný majetek				
B. III. Dlouhodobý finanční majetek	107 703		107 703	
B. III. 1. Podíly – ovládaná nebo ovládající osoba	107 703		107 703	
B. III. 2. Zápůjčky a úvěry – ovládaná nebo ovládající osoba				
B. III. 3. Podíly – podstatný vliv				
B. III. 4. Zápůjčky a úvěry – podstatný vliv				
B. III. 5. Ostatní dlouhodobé cenné papíry a podíly				
B. III. 6. Zápůjčky a úvěry – ostatní				
B. III. 7. Ostatní dlouhodobý finanční majetek				
B. III. 7. 1. Jiný dlouhodobý finanční majetek				
B. III. 7. 2. Poskytnuté zálohy na dlouhodobý finanční majetek				

AKTIVA – pokračování		Běžné účetní období			Minulé účetní období
		Brutto	Korekce	Netto	Netto
C.	Oběžná aktiva	41 047 030	-1 307 450	39 739 580	40 436 403
C. I.	Zásoby	121 959		121 959	325 026
C. I. 1.	Materiál	121 959		121 959	325 026
C. I. 2.	Nedokončená výroba a polotovary				
C. I. 3.	Výrobky a zboží				
C. I. 3. 1.	Výrobky				
C. I. 3. 2.	Zboží				
C. I. 4.	Mladá a ostatní zvířata a jejich skupiny				
C. I. 5.	Poskytnuté zálohy na zásoby				
C. II.	Pohledávky	40 925 064	-1 307 450	39 617 614	39 871 363
C. II. 1.	Dlouhodobé pohledávky	418		418	19
C. II. 1. 1.	Pohledávky z obchodních vztahů				
C. II. 1. 2.	Pohledávky – ovládaná nebo ovládající osoba				
C. II. 1. 3.	Pohledávky – podstatný vliv				
C. II. 1. 4.	Odložená daňová pohledávka				
C. II. 1. 5.	Pohledávky – ostatní	418		418	19
C. II. 1. 5. 1.	Pohledávky za společníky				
C. II. 1. 5. 2.	Dlouhodobé poskytnuté zálohy				19
C. II. 1. 5. 3.	Dohadné účty aktivní				
C. II. 1. 5. 4.	Jiné pohledávky	418		418	
C. II. 2.	Krátkodobé pohledávky	40 924 646	-1 307 450	39 617 196	39 871 344
C. II. 2. 1.	Pohledávky z obchodních vztahů	4 853 598	-1 223 790	3 629 808	3 205 850
C. II. 2. 2.	Pohledávky – ovládaná nebo ovládající osoba	9 573 175		9 573 175	11 798 259
C. II. 2. 3.	Pohledávky – podstatný vliv				
C. II. 2. 4.	Pohledávky – ostatní	26 497 873	-83 660	26 414 213	24 867 235
C. II. 2. 4. 1.	Pohledávky za společníky				
C. II. 2. 4. 2.	Sociální zabezpečení a zdravotní pojištění				
C. II. 2. 4. 3.	Stát – daňové pohledávky				238 898
C. II. 2. 4. 4.	Krátkodobé poskytnuté zálohy	8 475 730		8 475 730	8 613 946
C. II. 2. 4. 5.	Dohadné účty aktivní	17 925 536	-83 468	17 842 068	15 967 738
C. II. 2. 4. 6.	Jiné pohledávky	96 607	-192	96 415	46 653
C. III.	Krátkodobý finanční majetek				240 000
C. III. 1.	Podíly – ovládaná nebo ovládající osoba				
C. III. 2.	Ostatní krátkodobý finanční majetek				240 000
C. IV.	Peněžní prostředky	7		7	14
C. IV. 1.	Peněžní prostředky v pokladně				2
C. IV. 2.	Peněžní prostředky na účtech	7		7	12
D.	Časové rozlišení aktiv	3 326		3 326	3 725
D. 1.	Náklady příštích období	3 062		3 062	3 172
D. 2.	Komplexní náklady příštích období				
D. 3.	Příjmy příštích období	264		264	553

V tis. Kč

PASIVA		Běžné účetní období	Minulé účetním období
PASIVA CELKEM		41 309 202	42 286 177
A.	Vlastní kapitál	9 320 162	10 346 097
A. I.	Základní kapitál	5 501 755	5 501 755
A. I. 1.	Základní kapitál	5 501 755	5 501 755
A. I. 2.	Vlastní podíly (-)		
A. I. 3.	Změny základního kapitálu		
A. II.	Ážio a kapitálové fondy		
A. II. 1.	Ážio		
A. II. 2.	Kapitálové fondy		
A. II. 2. 1.	Ostatní kapitálové fondy		
A. II. 2. 2.	Oceňovací rozdíly z přecenění majetku a závazků (+/-)		
A. II. 2. 3.	Oceňovací rozdíly z přecenění při přeměnách obchodních korporací (+/-)		
A. II. 2. 4.	Rozdíly z přeměn obchodních korporací (+/-)		
A. II. 2. 5.	Rozdíly z ocenění při přeměnách obchodních korporací (+/-)		
A. III.	Fondy ze zisku		
A. III. 1.	Ostatní rezervní fondy		
A. III. 2.	Statutární a ostatní fondy		
A. IV.	Výsledek hospodaření minulých let (+/-)	244 342	
A. IV. 1.	Nerozdělený zisk minulých let	244 342	
A. IV. 2.	Neuhrazená ztráta minulých let (-)		
A. IV. 3.	Jiný výsledek hospodaření minulých let (+/-)		
A. V.	Výsledek hospodaření běžného účetního období (+/-)	3 574 065	4 844 342
A. VI.	Rozhodnuto o zálohové výplatě podílu na zisku (-)		
B. + C.	Cizí zdroje	31 988 357	31 937 245
B.	Rezervy	81 958	527 097
B. 1.	Rezerva na důchody a podobné závazky		
B. 2.	Rezerva na daň z příjmů	24 573	502 159
B. 3.	Rezervy podle zvláštních právních předpisů		
B. 4.	Ostatní rezervy	57 385	24 938
C.	Závazky	31 906 399	31 410 148
C. I.	Dlouhodobé závazky	184 666	280 048
C. I. 1.	Vydané dluhopisy		
C. I. 1. 1.	Vyměnitelné dluhopisy		
C. I. 1. 2.	Ostatní dluhopisy		
C. I. 2.	Závazky k úvěrovým institucím		
C. I. 3.	Dlouhodobé přijaté zálohy		
C. I. 4.	Závazky z obchodních vztahů		
C. I. 5.	Dlouhodobé směnky k úhradě		
C. I. 6.	Závazky – ovládaná nebo ovládající osoba		
C. I. 7.	Závazky – podstatný vliv		
C. I. 8.	Odložený daňový závazek	184 666	280 048
C. I. 9.	Závazky – ostatní		
C. I. 9. 1.	Závazky ke společníkům		
C. I. 9. 2.	Dohadné účty pasivní		
C. I. 9. 3.	Jiné závazky		
C. II.	Krátkodobé závazky	31 721 733	31 130 100
C. II. 1.	Vydané dluhopisy		
C. II. 1. 1.	Vyměnitelné dluhopisy		
C. II. 1. 2.	Ostatní dluhopisy		
C. II. 2.	Závazky k úvěrovým institucím		
C. II. 3.	Krátkodobé přijaté zálohy	17 823 139	18 619 509
C. II. 4.	Závazky z obchodních vztahů	817 065	741 988
C. II. 5.	Krátkodobé směnky k úhradě		
C. II. 6.	Závazky – ovládaná nebo ovládající osoba		
C. II. 7.	Závazky – podstatný vliv		
C. II. 8.	Závazky ostatní	13 081 529	11 768 603
C. II. 8. 1.	Závazky ke společníkům		
C. II. 8. 2.	Krátkodobé finanční výpomoci		
C. II. 8. 3.	Závazky k zaměstnancům	6 213	9 552
C. II. 8. 4.	Závazky ze sociálního zabezpečení a zdravotního pojištění	3 215	5 394
C. II. 8. 5.	Stát – daňové závazky a dotace	398 210	79 737
C. II. 8. 6.	Dohadné účty pasivní	12 517 492	11 637 837
C. II. 8. 7.	Jiné závazky	156 399	36 083
D.	Časové rozlišení pasiv	683	2 835
D. 1.	Výdaje příštích období	665	665
D. 2.	Výnosy příštích období	18	2 170

Výkaz zisku a ztráty k 31. 12. 2016

V tis. Kč

		Skutečnost v účetním období	
		běžném	minulém
I.	Tržby z prodeje výrobků a služeb	66 934 682	72 240 382
II.	Tržby za prodej zboží		
A.	Výkonová spotřeba	60 501 238	65 510 241
A. 1.	Náklady vynaložené na prodané zboží		
A. 2.	Spotřeba materiálu a energie	33 186 596	37 670 218
A. 3.	Služby	27 314 642	27 840 023
B.	Změna stavu zásob vlastní činnosti (+/-)		
C.	Aktivace (-)		
D.	Osobní náklady	243 475	269 963
D. 1.	Mzdové náklady	174 909	184 949
D. 2.	Náklady na sociální zabezpečení, zdravotní pojištění a ostatní náklady	68 566	85 014
D. 2. 1.	Náklady na sociální zabezpečení a zdravotní pojištění	57 110	62 139
D. 2. 2.	Ostatní náklady	11 456	22 875
E.	Úpravy hodnot v provozní oblasti	583 587	337 232
E. 1.	Úpravy hodnot dlouhodobého nehmotného a hmotného majetku	379 117	379 087
E. 1. 1.	Úpravy hodnot dlouhodobého nehmotného a hmotného majetku – trvalé	379 117	379 087
E. 1. 2.	Úpravy hodnot dlouhodobého nehmotného a hmotného majetku – dočasné		
E. 2.	Úpravy hodnot zásob		
E. 3.	Úpravy hodnot pohledávek	204 470	-41 855
III.	Ostatní provozní výnosy	154 926	1 331 054
III. 1.	Tržby z prodaného dlouhodobého majetku		
III. 2.	Tržby z prodaného materiálu	395	
III. 3.	Jiné provozní výnosy	154 531	1 331 054
F.	Ostatní provozní náklady	1 341 651	1 465 230
F. 1.	Zůstatková cena prodaného dlouhodobého majetku		
F. 2.	Zůstatková cena prodaného materiálu		
F. 3.	Daně a poplatky	8 698	10 521
F. 4.	Rezervy v provozní oblasti a komplexní náklady příštích období	32 447	-24 221
F. 5.	Jiné provozní náklady	1 300 506	1 478 930
*	Provozní výsledek hospodaření (+/-)	4 419 657	5 988 770
IV.	Výnosy z dlouhodobého finančního majetku – podíly		
IV. 1.	Výnosy z podílů – ovládaná nebo ovládající osoba		
IV. 2.	Ostatní výnosy z podílů		
G.	Náklady vynaložené na prodané podíly		
V.	Výnosy z ostatního dlouhodobého finančního majetku		
V. 1.	Výnosy z ostatního dlouhodobého finančního majetku – ovládaná nebo ovládající osoba		
V. 2.	Ostatní výnosy z ostatního dlouhodobého finančního majetku		
H.	Náklady související s ostatním dlouhodobým finančním majetkem		
VI.	Výnosové úroky a podobné výnosy	4 824	6 652
VI. 1.	Výnosové úroky a podobné výnosy – ovládaná nebo ovládající osoba	3 702	5 676
VI. 2.	Ostatní výnosové úroky a podobné výnosy	1 122	976
I.	Úpravy hodnot a rezervy ve finanční oblasti		-21 943
J.	Nákladové úroky a podobné náklady		
J. 1.	Nákladové úroky a podobné náklady – ovládaná nebo ovládající osoba		
J. 2.	Ostatní nákladové úroky a podobné náklady		
VII.	Ostatní finanční výnosy	14 483	29 051
K.	Ostatní finanční náklady	18 438	58 415
*	Finanční výsledek hospodaření (+/-)	869	-769
**	Výsledek hospodaření před zdaněním (+/-)	4 420 526	5 988 001
L.	Daň z příjmů	846 461	1 143 659
L. 1.	Daň z příjmů splatná	941 843	1 217 583
L. 2.	Daň z příjmů odložená (+/-)	-95 382	-73 924
**	Výsledek hospodaření po zdanění (+/-)	3 574 065	4 844 342
M.	Převod podílu na výsledku hospodaření společníkům (+/-)		
***	Výsledek hospodaření za účetní období (+/-)	3 574 065	4 844 342
*	Čistý obrat za účetní období = I.+II.+III.+ IV.+V.+VI.+VII.	67 108 915	73 607 139

Přehled o změnách vlastníko kapitálu k 31. 12. 2016

V tis. Kč

	Základní kapitál	Ostatní kapitálové fondy	Oceňovací rozdíly	Fondy ze zisku	Kumulovaný výsledek hospodaření	Celkem
Počáteční stav k 1. 1. 2015	5 501 755				3 801 383	9 303 138
Vliv přeměny						
Počáteční stav po fúzi k 1. 1. 2015	5 501 755				3 801 383	9 303 138
Výsledek hospodaření po zdanění za rok 2015					4 844 342	4 844 342
Podíl na zisku					-3 801 383	-3 801 383
Úhrada ztráty						
Zvýšení nebo snížení základního kapitálu						
Vznik nebo výplata ážia						
Příplatek mimo základní kapitál nebo jeho vrácení						
Změna reálné hodnoty finančních nástrojů zajišťujících peněžní toky účtovaná do vlastního kapitálu						
Odúčtování zajištění peněžních toků z vlastního kapitálu						
Změna reálné hodnoty realizovatelných cenných papírů účtovaná do vlastního kapitálu						
Realizovatelné cenné papíry odúčtované z vlastního kapitálu						
Další možné transakce						
Konečný stav k 31. 12. 2015	5 501 755				4 844 342	10 346 097
Vliv přeměny						
Počáteční stav po fúzi k 1. 1. 2016	5 501 755				4 844 342	10 346 097
Výsledek hospodaření po zdanění za rok 2016					3 574 065	3 574 065
Podíl na zisku					-4 600 000	-4 600 000
Úhrada ztráty						
Zvýšení nebo snížení základního kapitálu						
Vznik nebo výplata ážia						
Příplatek mimo základní kapitál nebo jeho vrácení						
Změna reálné hodnoty finančních nástrojů zajišťujících peněžní toky účtovaná do vlastního kapitálu						
Odúčtování zajištění peněžních toků z vlastního kapitálu						
Změna reálné hodnoty realizovatelných cenných papírů účtovaná do vlastního kapitálu						
Realizovatelné cenné papíry odúčtované z vlastního kapitálu						
Další možné transakce						
Konečný stav k 31. 12. 2016	5 501 755				3 818 407	9 320 162

Přehled o peněžních tocích k 31. 12. 2016

V tis. Kč

P.	Stav peněžních prostředků a peněžních ekvivalentů na začátku účetního období	Skutečnost v účetním období	
		běžném	minulém
	Peněžní toky z provozní činnosti		
Z.	Výsledek hospodaření před zdaněním	4 420 526	5 988 001
A.1.	Úpravy o nepeněžní operace	661 386	587 047
A.1.1.	Odpisy stálých aktiv a pohledávek	421 994	643 294
A.1.2.	Změna stavu opravných položek, rezerv a časového rozlišení	234 876	-63 262
A.1.2.1.	Změna stavu opravných položek	204 470	-41 855
A.1.2.2.	Změna stavu rezerv	32 447	-24 221
A.1.2.3.	Změna zůstatků časového rozlišení	-2 041	2 814
A.1.3.	Zisk/ztráta z prodeje stálých aktiv, vlastních podílů		
A.1.4.	Vyúčtované nákladové a výnosové úroky	-4 824	-6 652
A.1.5.	Ostatní nepeněžní operace	9 340	13 667
A.1.6.	Výnosy z podílů na zisku		
A.2.	Změna stavu nepeněžních složek pracovního kapitálu	-1 422 349	-929 240
A.2.1.	Změna stavu pohledávek z provozní činnosti	-2 219 685	239 285
A.2.2.	Změna stavu krátkodobých závazků z provozní činnosti	594 269	-1 014 357
A.2.3.	Změna stavu zásob	203 067	-154 168
A.3.	Placené úroky s výjimkou kapitalizovaných úroků		
A.4.	Přijaté úroky	5 113	6 609
A.5.	Zaplacená daň z příjmů vč. doměrků daně za minulá období	-1 419 429	-770 814
A.6.	Přijaté podíly na zisku		
A.	Čistý peněžní tok z provozní činnosti	2 245 247	4 881 603
	Peněžní toky z investiční činnosti		
B.1.	Výdaje spojené s nabytím stálých aktiv	-110 340	-8 726
B.2.	Příjmy z prodeje stálých aktiv		
B.	Čistý peněžní tok vztahující se k investiční činnosti	-110 340	-8 726
	Peněžní toky z finanční činnosti		
C.1.	Změna stavu dlouhodobých závazků a krátkodobých úvěrů		-34 356
C.2.	Změna stavu pohledávek/závazků ze skup. cash poolingů	2 225 086	-1 048 904
C.3.	Dopady změn vlastního kapitálu na peněžní prostředky	-4 600 000	-3 801 383
C.	Čistý peněžní tok vztahující se k finanční činnosti	-2 374 914	-4 884 643
F.	Čisté zvýšení/snížení peněžních prostředků a peněžních ekvivalentů	-240 007	-11 766
R.	Stav peněžních prostředků a peněžních ekvivalentů na konci období	7	240 014

Příloha účetní závěrky k 31. 12. 2016

1. Popis společnosti

ČEZ Prodej, s.r.o. (dále jen „společnost“), je společnost s ručením omezeným, která vznikla dne 31. 3. 2005, se sídlem Duhová 1/425, PSČ 140 53 Praha 4, Česká republika, identifikační číslo 272 32 433. Společnost je zapsána do obchodního rejstříku vedeného Městským soudem v Praze, oddíl C, vložka 106349. Hlavním předmětem její činnosti je obchod s elektřinou a plynem a zprostředkování obchodu a služeb v souvislosti s udělenými licencemi na obchod s elektřinou a plynem od Energetického regulačního úřadu. Od roku 2012 je společnost zprostředkovatelem pojištění. V roce 2013 začala společnost poskytovat služby elektronických komunikací.

Společnost je součástí Skupiny ČEZ. Mateřskou společností Skupiny je ČEZ, a. s., která je jediným společníkem. Společnost je součástí konsolidačního celku mateřské společnosti.

Konsolidovaná účetní závěrka mateřské společnosti k 31. 12. 2016 bude zveřejněna ve veřejném rejstříku.

Členové statutárních, řídicích, kontrolních a správních orgánů k 31. 12. 2016

Rada jednatelů	
Předseda:	Bc. Michael Pupala
Místopředseda:	Ing. Ondřej Pícha
Člen:	Ing. Petra Šárová
Člen:	Ing. Vladimír Vavřích

Dozorčí rada	
Předseda:	Ing. Pavel Cyrani
Místopředseda:	Ing. Přemysl Skočdopol
Člen:	Ing. Dávid Hajmán

K datu 30. 6. 2016 byl z funkce předsedy rady jednatelů a generálního ředitele společnosti odvolán Ing. Dávid Hajmán a k následujícímu dni byl do funkce generálního ředitele a předsedy rady jednatelů společnosti jmenován Bc. Michael Pupala. Změna zapsaná do veřejného rejstříku 27. 7. 2016.

K datu 30. 6. 2016 byl z funkce jednatele odvolán Ing. Pavel Klimuškin. Zapsáno do veřejného rejstříku 27. 7. 2016 a ke dni 1. 8. 2016 byl jmenován jednatelem společnosti Ing. Vladimír Vavřích. Tato změna byla zapsána do veřejného rejstříku 30. 8. 2016.

K datu 3. 11. 2016 byl z funkce jednatele odvolán Ing. Aleš Kubík. Zapsáno do veřejného rejstříku 25. 11. 2016.

K datu 1. 7. 2016 byl členem dozorčí rady jmenován Ing. Dávid Hajmán, který nahradil k 30. 6. 2016 odvolaného člena Ing. Petra Hodka. Změny zapsány do veřejného rejstříku k 27. 7. 2016.

Společnost má následující organizační strukturu:

- Úsek business development
- Úsek prodejní a provozní podpory
- Úsek řízení prodejních kanálů
- Úsek řízení segmentů
- Útvar finance a správa

2. Základní východiska pro vypracování účetní závěrky

Příložená účetní závěrka byla připravena podle zákona o účetnictví a prováděcí vyhlášky k němu ve znění platném pro rok 2016 a 2015.

Na základě požadavků novely zákona o účetnictví a prováděcí vyhlášky platné od 1. 1. 2016 došlo ke změně vykazování položek rozvahy a výkazu zisku a ztráty. Pro zajištění srovnatelnosti těchto položek s minulým účetním obdobím byly položky rozvahy a výkazu zisku a ztráty za rok 2015 příslušně reklasifikovány. Společnost postupovala v souladu s Českým účetním standardem pro podnikatele č. 024 „Srovnatelné období za účetní období započaté v roce 2016“ a byly provedeny následující reklasifikace:

Řádek finančních výkazů k 31. 12. 2015	Hodnota v tis. Kč k 31. 12. 2015	Řádek finančních výkazů k 31. 12. 2016	Hodnota v tis. Kč k 31. 12. 2015
C. 1. Mzdové náklady	178 809	D. 1. Mzdové náklady	184 949
C. 2. Odměny členům orgánů obchodní korporace	6 140		
G. Změna stavu rezerv a opravných položek v provozní oblasti a komplexních nákladů příštích období	-66 076	E. 3. Úpravy hodnot pohledávek	-41 855
		F. 4. Rezervy v provozní oblasti a komplexní náklady příštích období	-24 221
IX. Výnosy z přecenění cenných papírů a derivátů	3 927	VII. Ostatní finanční výnosy	29 051
XI. Ostatní finanční výnosy	25 124		
L. Náklady z přecenění cenných papírů a derivátů	52	K. Ostatní finanční náklady	58 415
O. Ostatní finanční náklady	58 363		
X. Výnosové úroky	6 652	VI. 1. Výnosové úroky a podobné výnosy – ovládaná nebo ovládající osoba	5 676
		VI. 2. Ostatní výnosové úroky a podobné výnosy	976

3. Obecné účetní zásady, účetní metody a odchylky od těchto metod

Způsoby oceňování, které společnost používala při sestavení účetní závěrky za rok 2016 a 2015, jsou následující:

a) Dlouhodobý hmotný majetek

Oceňovací rozdíl k nabytému majetku představuje rozdíl mezi oceněním části obchodního závodu nabytého vkladem a souhrnem ocenění jednotlivých složek majetku v účetnictví vkladající účetní jednotky snížený o převzaté závazky. Oceňovací rozdíl k nabytému majetku se odpisuje do nákladů po dobu patnácti let.

b) Finanční majetek

Krátkodobý finanční majetek tvoří termínované vklady a dluhové cenné papíry se splatností do 1 roku držené do splatnosti. Cenné papíry držené do splatnosti jsou cenné papíry, které mají stanovenou splatnost a společnost má úmysl a schopnost držet je do splatnosti. Dlouhodobý finanční majetek tvoří zejména majetkové účasti.

Podíly se oceňují pořizovacími cenami, které zahrnují cenu pořízení a přímé náklady s pořízením související, např. bankovní poplatky.

c) Peněžní prostředky

Peněžní prostředky tvoří ceniny, peníze v hotovosti a na bankovních účtech.

V rámci Skupiny ČEZ byl zaveden systém využívání volných peněžních prostředků jednotlivých společností Skupiny v rámci tzv. „cash pool“. Prostředky vložené do tohoto systému nebo využívané z tohoto systému k datu účetní závěrky jsou v rozvaze vykázány v položkách „Krátkodobé pohledávky – ovládaná nebo ovládající osoba“, případně „Krátkodobé závazky – ovládaná nebo ovládající osoba“ a změna stavu těchto prostředků je vykázána v přehledu o peněžních tocích v položce „Změna stavu pohledávek/závazků ze skup. cash poolingů“.

d) Zásoby

Nakupované zásoby jsou oceněny pořizovacími cenami s použitím váženého aritmetického průměru u jejich vyskladnění. Pořizovací cena je tvořena jako součet ceny za plyn a ceny přepravy. Komodita plyn je vykázána v rozvaze jako „Materiál“.

e) Pohledávky

Pohledávky se oceňují jmenovitou hodnotou. Ocenění pochybných pohledávek se snižuje pomocí opravných položek na vrub nákladů na jejich realizační hodnotu. Opravná položka k pohledávkám je vytvořena na základě věkové struktury pohledávek a individuálního posouzení návratnosti.

f) Vlastní kapitál

Základní kapitál společnosti se vykazuje ve výši zapsané v obchodním rejstříku Městského soudu v Praze.

Případné zvýšení nebo snížení základního kapitálu na základě rozhodnutí valné hromady, které nebylo ke dni účetní závěrky zaregistrováno, se vykazuje jako změny základního kapitálu.

g) Cizí zdroje

Společnost vytváří zákonné rezervy ve smyslu zákona o rezervách a rezervy na ztráty a rizika v případech, kdy lze s vysokou mírou pravděpodobnosti stanovit titul, výši a termín plnění při dodržení věcné a časové souvislosti.

Dlouhodobé i krátkodobé závazky se vykazují ve jmenovitých hodnotách.

h) Devizové operace

Majetek a závazky pořízené v cizí měně se oceňují v českých korunách, v kurzu České národní banky platném ke dni jejich vzniku. K rozvahovému dni jsou přeceněny kurzem platným ke dni sestavení účetní závěrky vyhlášeným Českou národní bankou.

Realizované i nerealizované kurzové zisky a ztráty se účtují do finančních výnosů nebo finančních nákladů běžného roku.

i) Použití odhadů

Sestavení účetní závěrky vyžaduje, aby vedení společnosti používalo odhady a předpoklady, jež mají vliv na vykazované hodnoty majetku a závazků k datu účetní závěrky a na vykazovanou výši výnosů a nákladů za sledované období. Vedení společnosti stanovilo tyto odhady a předpoklady na základě všech jemu dostupných relevantních informací. Nicméně, jak vyplývá z podstaty odhadu, skutečné hodnoty v budoucnu se mohou od těchto odhadů odlišovat.

j) Účtování výnosů a nákladů

Výnosy a náklady se účtují časově rozlišené, tj. do období, s nímž věcně i časově souvisejí.

Ve výnosech není obsažena daň z elektřiny a plynu, kterou vybírá společnost v rámci prodeje elektřiny a plynu a obratem ji odvádí celnímu úřadu.

Společnost účtuje na vrub nákladů tvorbu rezerv a opravných položek na krytí všech rizik, ztrát a znehodnocení, které jsou ke dni sestavení účetní závěrky známy.

Tržby z prodeje elektřiny, resp. plynu jsou zaúčtovány v okamžiku jejich dodávky. Celkové tržby z prodeje elektřiny, resp. plynu jsou tvořeny fakturací a změnou stavu nevyfakturované elektřiny, resp. plynu.

Tržby z prodeje služeb elektronických komunikací jsou zaúčtovány v okamžiku jejich dodávky.

Změna stavu nevyfakturované elektřiny, resp. nevyfakturovaného plynu je stanovována měsíčně na základě odhadu. Odhad měsíční změny nevyfakturované elektřiny, resp. nevyfakturovaného plynu je založen na předpokladech a vychází z dodávek elektřiny, resp. plynu v daném měsíci po odečtení skutečné fakturace elektřiny, resp. plynu a odhadu ztrát distribuční sítě (týká se pouze elektřiny). Celková výše odhadu je ověřována výpočtem, který vychází z projekce spotřeby na základě historické spotřeby pro jednotlivá odběrná místa. Skutečná výše fakturované elektřiny, resp. plynu v budoucnu se může od odhadu lišit.

Společnost převážnou část elektřiny nakupuje od výrobců elektřiny a prodává zákazníkům. Tato elektřina je ve výkazech zobrazena jako výnosy z prodeje vlastních výrobků a služeb a spotřeba materiálu a energie.

Veškerý plyn nakupuje společnost na velkoobchodním trhu od obchodníků s plynem a prodává zákazníkům. Tento plyn je ve výkazech zobrazen jako výnosy z prodeje vlastních výrobků a služeb a spotřeba materiálu a energie.

Služby elektronických komunikací jsou nakupovány od jediného operátora a prodávány zákazníkům. Tyto služby jsou ve výkazech zobrazeny jako výnosy z prodeje vlastních výrobků a služeb a na nákladové straně jako služby.

k) Daň z příjmů

Náklad na daň z příjmů se počítá za pomoci platné daňové sazby z účetního zisku zvýšeného nebo sníženého o trvale nebo dočasně daňově neuznatelné náklady a nezdaňované výnosy. Dále se zohledňují položky snižující základ daně (dary), odčitatelné položky (daňová ztráta) a slevy na dani z příjmů.

Společnost vykazuje v rezervách nesplacený závazek z titulu daně z příjmů ponížený o zaplacené zálohy. Pokud zálohy na daň z příjmů převyšují odhadovanou splatnou daň k datu účetní závěrky, je rozdíl vykázán jako krátkodobá pohledávka.

Odložená daňová povinnost odráží daňový dopad přechodných rozdílů mezi zůstatkovými hodnotami aktiv a pasiv z hlediska účetnictví a stanovení základu daně z příjmů s přihlédnutím k období realizace. Odložená daňová pohledávka je zaúčtována, pokud je pravděpodobné, že ji bude možné daňově uplatnit v budoucnosti.

Rozdíly, které vznikly z důvodu vkladů částí podniku do základního kapitálu, byly ke dni vkladu zaúčtovány přímo do vlastního kapitálu.

l) Následné události

Dopad událostí, které nastaly mezi rozvahovým dnem a dnem sestavení účetní závěrky, je zachycen v účetních výkazech v případech, že tyto události poskytly doplňující informace o skutečnostech, které existovaly k rozvahovému dni.

V případech, že mezi rozvahovým dnem a dnem sestavení účetní závěrky došlo k významným událostem zohledňujícím skutečnosti, které nastaly po rozvahovém dni, jsou důsledky těchto událostí popsány v příloze účetní závěrky, ale nejsou zaúčtovány v účetních výkazech.

4. Dlouhodobý majetek

a) Dlouhodobý hmotný majetek (v tis. Kč)

Pořizovací cena	Počáteční stav	Přírůstky	Úbytky	Konečný stav
Oceňovací rozdíl k nabytému majetku	5 686 032	-	-	5 686 032
Celkem 2016	5 686 032	-	-	5 686 032
Celkem 2015	5 686 032	-	-	5 686 032

Oprávký	Počáteční stav	Odpisy	Vyřazení	Konečný stav	Účetní hodnota
Oceňovací rozdíl k nabytému majetku	-3 848 691	-379 068	-	-4 227 759	1 458 273
Celkem 2016	-3 848 691	-379 068	-	-4 227 759	1 458 273
Celkem 2015	-3 469 622	-379 069	-	-3 848 691	1 837 341

Oceňovací rozdíl k nabytému majetku vznikl jako rozdíl mezi oceněním částí podniku nabytých vkladem a souhrnem ocenění jednotlivých složek majetku v účetnictví vkládajících účetních jednotek snížený o převzaté závazky v letech 2005 a 2006.

b) Dlouhodobý finanční majetek (v tis. Kč)

Dne 22. 6. 2016 byl Smlouvou o převodu obchodního podílu zakoupen 100% podíl ve společnosti Energie2 Prodej, s.r.o., ve výši 107 703 tis. Kč. Zápis do veřejného rejstříku byl proveden 4. 8. 2016.

V souladu s přijatou strategií společnosti pokračovaly v roce 2016 aktivity spojené s potenciální akvizicí portfolia zákazníků alternativních dodavatelů. V rámci provedené analýzy společnost ČEZ Prodej společně s útvarem M&A zahájily jednání s více společnostmi. Úspěšná dohoda proběhla se společností Energie2, a.s., na základě které došlo v této společnosti k odstěpení části závodu do samostatné společnosti, která byla následně předmětem akvizice formou odkoupení 100% podílu v této společnosti.

Ovládaná a řízená společnost k 31. 12. 2016 (v tis. Kč)

Název a právní forma společnosti	Energie2 Prodej, s.r.o.
Sídlo společnosti	Duhová 1531/3 Praha 4 – Michle
Podíl v %	100
Aktiva celkem	201 858
Vlastní kapitál	113 035
Základní kapitál a kapit. fondy	109 993
Nerozdělený zisk minulých let	-31
Zisk běžného roku	3 073
Cena pořízení podílu	107 703
Nominální hodnota podílu	250
Vnitřní hodnota podílu*	113 035

(*nula nebo kladné číslo)

Finanční informace o této společnosti byly získány z auditorem ověřené účetní závěrky společnosti.

5. Pohledávky

Na nesplacené pohledávky, které jsou považovány za pochybné, byly v roce 2016 a 2015 vytvořeny opravné položky na základě analýzy věkové struktury pohledávek (viz bod 6).

K 31. 12. 2016 a k 31. 12. 2015 pohledávky z titulu prodeje elektřiny po lhůtě splatnosti více než 30 dní činily 1 072 874 tis. Kč a 952 370 tis. Kč, z toho připadá 191 284 tis. Kč a 152 475 tis. Kč na velkoobdoběratele, 334 441 tis. Kč a 321 218 tis. Kč na maloobdoběratele – podnikatele a 547 149 tis. Kč a 478 677 tis. Kč na maloobdoběratele – obyvatelstvo.

Společnost k 31. 12. 2016 a k 31. 12. 2015 vykázala pohledávky z titulu vyúčtovaných úroků z prodlení po splatnosti celkem ve výši 56 381 tis. Kč a 52 530 tis. Kč.

Společnost z důvodu nedobytnosti, zamítnutí konkurzu a vyrovnání či neuspokojení pohledávek v konkurzním řízení odepsala do nákladů v roce 2016 a 2015 pohledávky ve výši 42 877 tis. Kč a 264 207 tis. Kč.

Dohadné účty aktivní zahrnují především nevyfakturované dodávky elektřiny a plynu. Zůstatky nevyfakturované elektřiny a plynu byly následující (v tis. Kč):

	Stav k 31. 12. 2016	Stav k 31. 12. 2015
Nevyfakturovaná energie	14 179 799	12 798 934
Nevyfakturovaný plyn	2 340 867	1 885 801

Pohledávky za spřízněnými osobami (viz bod 14).

6. Opravné položky

Opravné položky vyjadřují přechodné snížení hodnoty aktiv.

Změny na účtech opravných položek (v tis. Kč)

	Stav k 31. 12. 2014	Tvorba	Zúčtování	Stav k 31. 12. 2015	Tvorba	Zúčtování	Stav k 31. 12. 2016
ke krátkodobým cenným papírům	21 943	-	-21 943	-	-	-	-
k pohledávkám	1 145 456	513 810	-555 882	1 103 384	605 124	-401 058	1 307 450
z toho:							
- zákonné	836 814	204 883	-287 018	754 679	202 593	-91 866	865 406
- účetní	308 642	308 927	-268 864	348 705	402 531	-309 192	442 044

Zákonné opravné položky se tvoří v souladu se zákonem o rezervách a jsou daňově uznatelné.

7. Krátkodobý finanční majetek a peněžní prostředky

Společnost je součástí systému cash pooling spravovaného pro společnosti Skupiny ČEZ Komerční bankou, a.s. Peněžní prostředky v CZK převedené v rámci cash pooling mateřské společnosti ČEZ, a. s., jsou úročeny úrokovou sazbou PRIBOR O/N-(0,05+x), kde parametr x=0,16, tzn. PRIBOR O/N - 0,21, minimálně 0,03 % p. a. (pohledávky), peněžní prostředky v CZK poskytované v rámci cash pooling mateřskou společností jsou úročeny sazbou PRIBOR + 0,30 % p.a. (závazky).

Peněžní prostředky v EUR převedené v rámci cash pooling mateřské společnosti ČEZ, a. s., jsou úročeny úrokovou sazbou EUR LIBOR O/N - 0,19 % p.a., minimálně 0,03 % p. a. (pohledávky), peněžní prostředky v EUR poskytované v rámci cash pooling mateřskou společností jsou úročeny sazbou EUR LIBOR O/N + 0,35 % p.a. (závazky).

K 31. 12. 2016 a 31. 12. 2015 činil stav cash pooling 9 573 160 tis. Kč, a 11 798 246 tis. Kč. V rozvaze je zůstatek vykázán v krátkodobých pohledávkách v řádku Pohledávky – ovládaná nebo ovládající osoba.

K 31. 12. 2015 byly odepsány směnky za prodej elektrické energie ve výši 21 943 tis. Kč a současně byla zúčtována i opravná položka.

Dluhové cenné papíry se splatností do 6 měsíců, resp. do 1 roku, držené do splatnosti jsou k 31. 12. 2016 nulové a k 31. 12. 2015 činily 240 000 tis. Kč.

8. Vlastní kapitál

Základní kapitál společnosti ve výši 5 501 755 tis. Kč se skládá z 5 501 755 podílů a je plně splacen.

Zisk roku 2015 ve výši 4 844 342 tis. Kč byl z rozhodnutí jediného společníka při výkonu působnosti valné hromady ze dne 10. 6. 2016 rozdělen do nerozděleného zisku (244 342 tis. Kč), zbývající částka 4 600 000 tis. Kč byla vyplacena jako podíl na zisku jedinému společníkovi.

9. Rezervy

Změny na účtech rezerv (v tis. Kč)

Rezervy	Stav k 31. 12. 2014	Tvorba	Zúčtování	Stav k 31. 12. 2015	Tvorba	Zúčtování	Stav k 31. 12. 2016
Rezerva na daň z příjmů	55 390	502 159	-55 390	502 159	24 573	-502 159	24 573
Rezerva na zaměstnanec- ké požitky	23 559	1 060	-281	24 338	520	-17 111	7 747
Rezerva na soudní spory	600	-	-	600	-	-	600
Rezerva na kompenzaci	-	-	-	-	49 038	-	49 038
Rezerva na očekávané zvýšení nedoplatků	25 000	-	-25 000	-	-	-	-
Rezervy celkem	104 549	503 219	-80 671	527 097	74 131	-519 270	81 958

K 31. 12. 2016 je rezerva na daň z příjmů právnických osob započtena se zaplacenými zálohami ve výši 931 100 tis. Kč a výsledný závazek ve výši 24 573 tis. Kč je vykázán v položce Rezerva na daň z příjmů. K 31. 12. 2015 je rezerva na daň z příjmů právnických osob započtena se zaplacenými zálohami ve výši 710 400 tis. Kč a výsledný závazek ve výši 502 159 tis. Kč je vykázán v položce Rezerva na daň z příjmů.

Rezerva na zaměstnanecské požitky byla vytvořena na odměny zaměstnancům vyplácené dle kolektivní smlouvy při životních jubileích a při odchodu do důchodu.

Rezerva byla v roce 2016 částečně rozpuštěna (v souvislosti s přechodem části zaměstnanců do ČEZ ESCO).

Rezerva na kompenzaci byla vytvořena za účelem odškodnění zákazníků. Z důvodu realizace odstávky systému v roce 2016, kdy došlo ke zpoždění vyřizování požadavků zákazníků, byly identifikovány procesy, kde je zvýšené riziko odchodu zákazníka vzhledem k jeho negativní zákaznické zkušenosti a finanční újmě.

Rezerva na očekávané zvýšení nedoplatků z vyúčtování elektřiny a plynu v roce 2015 byla vytvořena z důvodu podzálohovanosti k 31. 12. 2014. Rezerva byla zúčtována k 31. 12. 2015 v plné výši.

10. Krátkodobé závazky

Společnost eviduje k 31. 12. 2016 a k 31. 12. 2015 3 215 tis. Kč a 5 394 tis. Kč splatných závazků pojistného na sociální a zdravotní zabezpečení.

Dohadné účty pasivní zahrnují především nevyfakturované dodávky elektřiny, plynu a distribučních služeb (zejména od ČEZ Distribuce, a. s.), náklady na používání ochranné známky a dále náklady na prémie a bonusy související s běžným obdobím a vyplacené v období následujícím.

K 31. 12. 2016 společnost eviduje přijaté jistiny stanovené dle uzavřených smluv o prodeji elektrické energie zejména v oblasti velkoodběratelů elektrické energie ve výši 39 545 tis. Kč. K 31. 12. 2015 byly tyto jistiny ve výši 35 180 tis. Kč.

Závazky vůči spřízněným osobám (viz bod 5).

11. Daň z příjmů

	2016 (tis. Kč)	2015 (tis. Kč)
Zisk před zdaněním	4 420 526	5 988 001
Odpis opravné položky k nabytému majetku	379 068	379 069
Rozdíly mezi účetními a daňovými odpisy	-28	-63
Tvorba opravných položek, netto	93 339	18 120
Tvorba/zúčtování rezerv, netto	32 447	-24 221
Ostatní	104 537	21 115
Zdanitelný příjem	5 029 889	6 382 021
Sazba daně z příjmů	19%	19%
Splatná daň	955 679	1 212 584
Slevy na dani	-6	-26
Úprava daně minulých let	-13 830	5 025
Splatná daň	941 843	1 217 583

Výpočet daně z příjmů za rok 2016 je předběžný. Společnost podá řádné daňové přiznání do 30. 6. 2017.

Společnost vyčíslila odloženou daň následovně (v tis. Kč):

Položky odložené daně	2016		2015	
	Odložená daňová pohledávka	Odložený daňový závazek	Odložená daňová pohledávka	Odložený daňový závazek
Oceňovací rozdíl k nabytému majetku	-	-277 150	-	-349 177
Opravné položky	83 987	-	66 254	-
Nezaplacené sociální a zdravotní pojištění	8 306	-	8 117	-
Rezervy	10 903	-	4 738	-
Smluvní pokuty	-	-10 712	-	-9 980
Celkem	103 196	-287 862	79 109	-359 157
Netto		-184 666		-280 048

12. Majetek a závazky nevykázané v rozvaze

Společnost má možnost prostřednictvím Komerční banky, a.s., a UniCredit Bank Czech Republic and Slovakia, a.s., vystavovat bankovní záruky v celkovém objemu až do výše 750 000 tis. Kč.

K 31. 12. 2016 a 2015 byly vystaveny následující záruky (v tis. Kč):

Věřitel	2016		2015	
	Termín*	Limit	Termín*	Limit
OTE, a.s.	30. 6. 2017	15 000	30. 6. 2016	15 000
OTE, a.s.	30. 6. 2017	120 000	30. 6. 2016	120 000
Fórum Liberec, s.r.o.	14. 9. 2017	274	-	-
České dráhy, a.s.	31. 12. 2018	100 000	31. 12. 2016	100 000
Vodovody a kanalizace Náchod, a.s.	31. 12. 2018	500	-	-
E.ON Distribuce, a.s.	31. 12. 2020	10 000	31. 12. 2020	10 000
SMP Net, s.r.o.	-	-	31. 12. 2020	50 000
RWE Gas Net, s.r.o.	31. 12. 2020	210 000	31. 12. 2020	220 000
Celkem		455 774		515 000

* termín požadovaného ukončení

13. Výnosy a náklady

Výnosy z prodeje elektrické energie, plynu a distribučních služeb (v tis. Kč)

	2016	2015
Výnosy z prodeje silové elektrické energie	35 908 440	40 614 202
Výnosy z prodeje distribučních služeb k elektrické energii	24 154 058	24 908 200
Výnosy z prodeje plynu	5 085 398	4 851 965
Výnosy z prodeje distribučních služeb k plynu	1 629 994	1 727 610
Ostatní tržby z prodeje služeb	156 792	138 405
Výnosy celkem	66 934 682	72 240 382

Společnost rozlišuje zákazníky do tří hlavních kategorií podle charakteru odběru elektrické energie: velkoodběratelé (VO), maloodběratelé – podnikatelé (MOP) a maloodběratelé – obyvatelstvo (MOO) a ostatní subjekty (OTE, obchodníci s elektřinou).

V oblasti prodeje plynu společnost rozlišuje zákazníky do čtyř kategorií: velkoodběr (VO), střední odběr (SO), maloodběr (MO) a domácnosti (DOM).

Výnosy z prodeje distribučních služeb, které společnost získává v souvislosti s prodejem silové elektřiny, resp. plynu prostřednictvím tzv. sdružených smluv, jsou společnosti následně vyúčtovány subjekty, které tyto služby poskytují (u prodeje silové elektřiny především společností ČEZ Distribuce, a. s.), a stávají se náklady společnosti. Cena za poskytované distribuční služby je regulovaná Energetickým regulačním úřadem („ERÚ“).

Náklady na nákup elektrické energie, plynu a souvisejících služeb (v tis. Kč)

	2016	2015
Náklady na pořízení silové elektrické energie	29 645 581	33 868 505
Náklady na pořízení distribučních služeb elektrické energie	24 131 515	24 888 504
Náklady na pořízení plynu	3 529 994	3 794 412
Náklady na pořízení distribučních služeb plynu	1 634 049	1 708 505
Ostatní náklady na pořízení služeb	1 560 099	1 250 315
Výkonová spotřeba	60 501 238	65 510 241

Náklady a výnosy služeb elektronických komunikací jsou v roce 2016 a 2015 zahrnuty v položce Ostatní provozní náklady ve výši 54 084 tis. Kč a 49 229 tis. Kč a Ostatní provozní výnosy ve výši 101 953 tis. Kč a 91 461 tis. Kč.

Ostatní provozní výnosy roku 2015 zahrnují zejména přijatou náhradu za vyhraný soudní spor se společností Správa železniční dopravní cesty, státní organizace, včetně úroků z prodlení.

Ostatní provozní náklady zahrnují zejména platbu za používání loga Skupiny ČEZ a odpis pohledávek.

Ostatní finanční výnosy a náklady zahrnují především kurzové zisky a ztráty, odměny peněžním ústavům a výnosy pokrývající finanční náklady spojené s povinným výkupem.

Všechny výnosy společnosti byly realizovány v České republice.

14. Osobní náklady

Rozpis osobních nákladů (v tis. Kč)

	2016		2015	
	Celkový počet zaměstnanců	Orgány společnosti a vrcholové vedení ¹⁾	Celkový počet zaměstnanců	Orgány společnosti a vrcholové vedení ¹⁾
Průměrný počet zaměstnanců ²⁾	192	6	225	6
Mzdové náklady	174 909	21 194	184 949	22 573
Sociální zabezpečení a zdravotní pojištění	57 110	4 952	62 139	5 100
Sociální náklady	11 456	476	22 875	647
Osobní náklady celkem	243 475	26 622	269 963	28 320

¹⁾ Členové dozorčí rady a představenstva, generální ředitel a ředitelé úseků. Od 1. 5. 2014 jsou mzdové náklady statutárních orgánů vykazovány jako odměny členům orgánů společnosti.

²⁾ Průměrný evidenční počet zaměstnanců přepočtený ve fyzických osobách podle délky jejich pracovních úvazků na zaměstnavatelem stanovenou (plnou) pracovní dobu.

15. Informace o spřízněných osobách

V roce 2016 a 2015 neobdrželi členové statutárních a dozorčích orgánů a řídicí pracovníci žádné půjčky, přiznané záruky a zálohy a nevlastní žádné akcie společnosti.

Spřízněnými osobami uvedenými v následujících přehledech jsou podniky ve Skupině ČEZ. Vzájemné obchodní vztahy jsou realizovány na smluvním základě za ceny obvyklé v běžné obchodní činnosti podniku.

V roce 2016 a 2015 dosáhl objem prodeje spřízněným osobám (v tis. Kč):

Spřízněná osoba	2016	2015
ČEZ Distribuce, a. s.	2 237 976	2 935 240
ČEZ, a. s.	1 403 317	2 032 992
Severočeské doly a.s.	502 783	441 177
ČEZ Energetické služby, s.r.o.	67 715	101 447
ČEZ Teplárenská, a.s.	62 897	65 579
ČEZ Korporátní služby, s.r.o.	54 417	62 989
Energie2 Prodej, s.r.o.	31 866	-
ÚJV Řež, a. s.	15 077	18 108
Tepelné hospodářství města Ústí nad Labem s.r.o.	11 137	13 013
ČEZ Obnovitelné zdroje, s.r.o.	7 095	7 410
EVČ s.r.o.	6 657	824
Telco Pro Services, a. s.	3 783	3 678
ČEZ ICT Services, a. s.	2 715	2 981
PRODECO, a.s.	2 373	2 325
ČEZ Solární, s.r.o.	870	-
Energotrans, a.s.	799	2 261
ČEZ Zákaznické služby, s.r.o.	468	82
MARTIA a.s.	418	662
AZ KLIMA a.s.	325	-
ČEZ Energetické produkty, s.r.o.	255	149
ŠKODA PRAHA Invest s.r.o.	237	259
ČEZ ESCO, a.s.	85	12
Elektrárna Dětmarovice, a.s.	74	96
ČEZ OZ uzavřený investiční fond a.s.	5	-
ČEZ Distribuční služby, s.r.o.	2	2
CEZ ICT Bulgaria EAD	-	156
Celkem	4 413 346	5 691 442

Ve výnosech za rok 2016 a 2015 není obsažena daň z elektřiny a plynu z dodávek v rámci Skupiny ČEZ ve výši 17 931 tis. Kč a 6 337 tis. Kč. Daň z elektřiny a plynu vybírá společnost v rámci prodeje elektřiny a plynu a obratem ji odvádí celnímu úřadu. Pro společnost ČEZ Prodej, s.r.o., se nejedná o výnos, zatímco pro ostatní společnosti v rámci Skupiny ČEZ jde o náklad.

Pohledávky za spřízněnými subjekty k 31. 12. (v tis. Kč)

Spřízněná osoba	2016	2015
ČEZ, a. s.	9 725 558	12 002 452
ČEZ Distribuce, a. s.	8 631 218	8 414 359
ČEZ ICT Services, a. s.	94 497	3
Energie2 Prodej, s.r.o.	36 597	-
ČEZ Korporátní služby, s.r.o.	29 042	36 450
ČEZ Teplárenská, a.s.	27 030	25 681
Severočeské doly a.s.	25 359	56 307
ČEZ Energetické služby, s.r.o.	12 378	16 996
ČEZ Solární, s.r.o.	4 169	-
ÚJV Řež, a.s.	1 978	2 032
ČEZ Obnovitelné zdroje, s.r.o.	1 918	931
ČEZ Zákaznické služby, s.r.o.	1 623	113 270
PRODECO, a.s.	1 056	158
Tepelné hospodářství města Ústí nad Labem s.r.o.	891	1 738
ČEZ ESCO, a.s.	550	124
MARTIA a.s.	433	-
ŠKODA PRAHA Invest s.r.o.	289	318
ČEZ Slovensko, s.r.o.	257	-
AZ KLIMA a.s.	195	-
EVČ s.r.o.	41	73
Telco Pro Services, a. s.	27	15
Elektrárna Dětmarovice, a.s.	4	38
Energotrans, a.s.	1	-
CEZ ICT Bulgaria EAD	-	156
Celkem	18 595 111	20 671 101

Pohledávky – ovládající a řídicí osoba v roce 2016 a 2015 ve výši 9 573 160 tis. Kč a 11 798 246 tis. Kč představují zůstatek peněžních prostředků v systému „cash pooling“. Položka je obsažena v hodnotě pohledávek za ČEZ, a. s. (viz bod 7).

Společnost nakupuje výrobky a využívá služeb spřízněných osob v rámci běžné obchodní činnosti podniku.

V roce 2016 a 2015 činily tyto nákupy (v tis. Kč):

Spřízněná osoba	2016	2015
ČEZ, a. s.	23 857 115	27 121 943
ČEZ Distribuce, a. s.	23 311 095	24 210 418
ČEZ Zákaznické služby, s.r.o.	806 322	556 758
ČEZ ICT Services, a. s.	275 178	280 340
ČEZ Energetické služby, s.r.o.	97 104	
ČEZ Korporátní služby, s.r.o.	68 451	75 854
ČEZ ESCO, a.s.	68 346	2 545
ČEZ Solární, s.r.o.	433	-
ČEZ Distribuční služby, s.r.o.	-	146
Celkem	48 484 044	52 248 004

Závazky vůči spřízněným osobám k 31. 12. (v tis. Kč)

Spřízněná osoba	2016	2015
ČEZ Distribuce, a. s.	8 030 127	7 263 207
ČEZ, a. s.	3 727 979	4 141 528
ČEZ Zákaznické služby, s.r.o.	207 301	147 875
ČEZ ICT Services, a. s.	102 563	95 388
ČEZ ESCO, a.s.	23 893	1 483
ČEZ Energetické služby, s.r.o.	8 002	-
Energie2 Prodej, s.r.o.	5 747	-
ČEZ Korporátní služby, s.r.o.	3 328	6 366
ČEZ Solární, s.r.o.	1 402	-
Severočeské doly a.s.	1 394	102
PRODECO, a.s.	953	208
Energotrans, a.s.	803	121
EVČ s.r.o.	534	34
ČEZ Energetické produkty, s.r.o.	150	103
ÚJV Řež, a.s.	79	442
Energocentrum Vítkovice, a. s.	20	-
ČEZ OZ uzavřený investiční fond a.s.	6	19
ČEZ Obnovitelné zdroje, s.r.o.	6	-
ČEZ Distribuční služby, s.r.o.	1	1
ČEZ Teplárenská, a.s.	1	24
Tepelné hospodářství města Ústí nad Labem s.r.o.	-	38
MARTIA a.s.	-	27
Celkem	12 114 289	11 656 966

16. Významné události, které nastaly po rozvahovém dni

Dle projektu fúze sloučením mezi společnostmi Energie2 Prodej, s.r.o., se sídlem Duhová 1531/3, Michle, 140 00 Praha 4, IČO 291 34 013, na straně jedné jako zanikající společnosti, a společností ČEZ Prodej, s.r.o., se sídlem Praha 4, Duhová 1/425, PSČ 14053, IČO 272 32 433, na straně druhé jako nástupnickou společností, došlo k zániku zanikající společnosti Energie2 Prodej, s.r.o., bez likvidace a k přechodu jejího jmění na nástupnickou společnost ČEZ Prodej, s.r.o. Rozhodný den fúze i den zápisu do veřejného rejstříku je 1. ledna 2017.

Dle projektu fúze sloučením se změnou právní formy nástupnické společnosti mezi společnostmi ČEZ Zákaznické služby, s.r.o., se sídlem Plzeň, Guldenerova 2577/19, PSČ 326 00, IČO 263 76 547, na straně jedné jako zanikající společnosti, a společností ČEZ Prodej, s.r.o., se sídlem Praha 4, Duhová 1/425, PSČ 14053, IČO 272 32 433, na straně druhé jako nástupnickou společností dojde k zániku zanikající společnosti a k přechodu jmění zanikající společnosti na nástupnickou společnost. Současně s fúzí těchto společností dojde ke změně právní formy nástupnické společnosti, a to ze společnosti s ručením omezeným na akciovou společnost vystupující pod obchodní firmou ČEZ Prodej, a.s. Rozhodným dnem, tj. dnem, od něhož se jednání zanikající společnosti považuje z účetního hlediska za jednání uskutečněná na účet nástupnické společnosti, je 1. ledna 2017. Fúze vyžaduje schválení ve formě rozhodnutí jediného společníka ČEZ, a. s., v působnosti valné hromady. K zápisu fúze do obchodního rejstříku dojde rozhodnutím Městského soudu v Praze následně po datu účetní závěrky.

Sestaveno dne: 31. 3. 2017

Podpis statutárního orgánu:

Bc. Michael Pupala
předseda rady jednatelů

Ing. Petra Šárová
členka rady jednatelů

Identifikace společnosti ČEZ Prodej, s.r.o.

ČEZ Prodej, s.r.o.

Duhová 1/425

140 53 Praha 4

Česká republika

Zápis v obchodním rejstříku vedeném

Městským soudem v Praze, oddíl C, vložka 106349

Rok založení: 2005
Právní forma: společnost s ručením omezeným
IČ: 27232433
DIČ: CZ27232433
Bankovní spojení: 35-4544590297/0100
Fax: +420 211 043 333
Internet: www.cez.cz
E-mail: cez@cez.cz

Uzávěrka obsahu Výroční zprávy 2016: 31. 3. 2017

Pokud stojíte před úkolem představit svou práci a jste přitom omezeni tím, že smíte použít jen malou část informací o tom, co děláte, pravděpodobně se budete snažit vybrat jen ty nejlepší a nejzajímavější. Jak je ale definovat? Společnosti Skupiny ČEZ nabízejí obrovské množství produktů a služeb, kterými oslovují mnoho typů zákazníků. A protože každému z nich jde především o to, co si sám vybral a co spokojeně využívá, rozhodli jsme se představit vám co nejrůznorodější průřez činnostmi Skupiny ČEZ.

Díky aktivnímu přístupu k rozvoji a technickým inovacím se mohou i z původně malých specializovaných společností stát lídři svého oboru. Jak se jim to daří, můžete zjistit v příští výroční zprávě.

