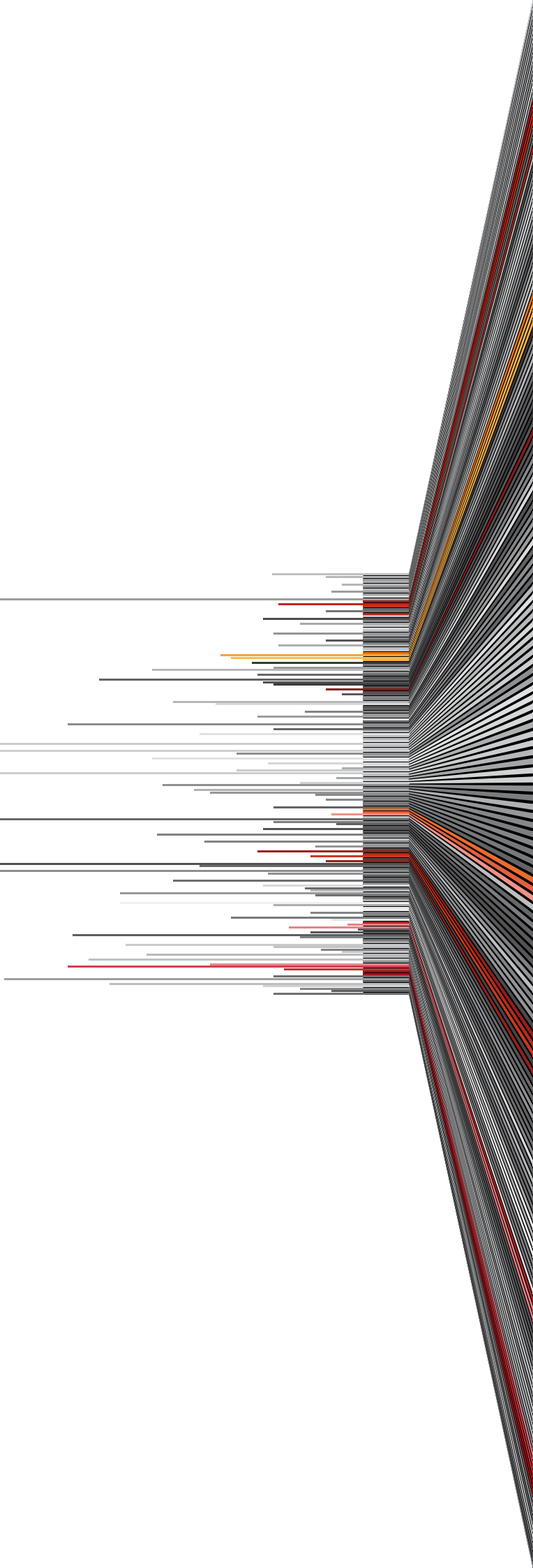




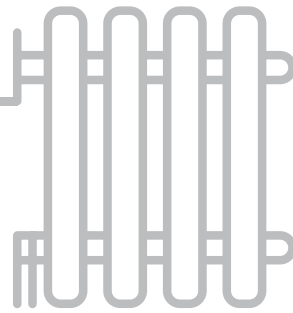
# B

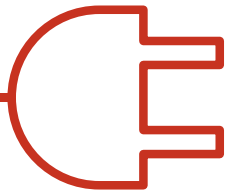
ČEZ Prodej, a.s.  
Výroční zpráva  
2017



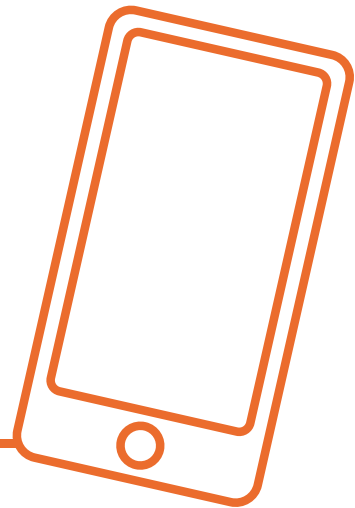
elektrina

vytápění

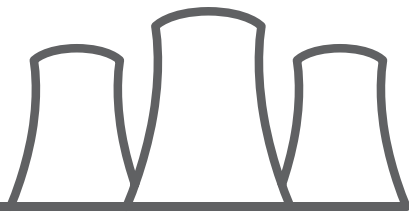




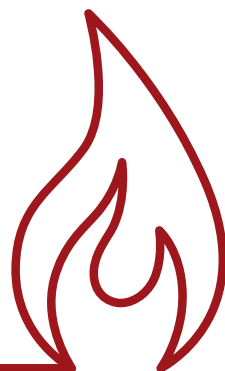
nové technologie



mobil



plyn





B

Budoucnost  
s využitím  
nových forem  
energetických zdrojů  
či zefektivněním  
stávajících  
energetických  
procesů je velmi  
optimistická.

E

O

# Představení Skupiny ČEZ

Skupina ČEZ je integrovaným energetickým seskupením působícím v zemích západní, střední a jihovýchodní Evropy s centrálou v České republice. Hlavní předmět podnikání tvoří výroba, distribuce, obchod a prodej v oblasti elektřiny a tepla, obchod a prodej v oblasti zemního plynu a těžba uhlí. Zákazníkům dále poskytuje komplexní energetické služby. Společnosti Skupiny ČEZ zaměstnávají téměř 30 tisíc zaměstnanců.

Nejvýznamnějším akcionářem mateřské společnosti ČEZ je Česká republika s podílem na základním kapitálu (ke dni 31. 12. 2017) téměř 70 %. Akcie ČEZ jsou obchodovány na pražské a varšavské burze cenných papírů, kde jsou součástí burzovních indexů PX a WIG-CEE.

Posláním Skupiny ČEZ je zajišťovat bezpečnou, spolehlivou a pozitivní energii zákazníkům i celé společnosti. Naši vizí je přinášet inovace pro řešení energetických potřeb a přispívat k vyšší kvalitě života. Strategie Skupiny ČEZ je založena na třech prioritách – patříme k nejlepším v provozu tradiční energetiky a aktivně reagujeme na nové výzvy 21. století, nabízíme širokou paletu produktů a služeb zaměřených na energetické potřeby našich zákazníků a posilujeme pozici Skupiny ČEZ v Evropě formou investic do perspektivních energetických aktiv. Energetika směřuje k větší decentralizaci a obnovitelným zdrojům, což jsou oblasti, ve kterých Skupina ČEZ aktivně hledá další příležitosti i nové trhy. Zaměřuje se na moderní technologie, které budou podobu energetiky dále měnit a ve kterých chce hrát významnou proaktivní roli.

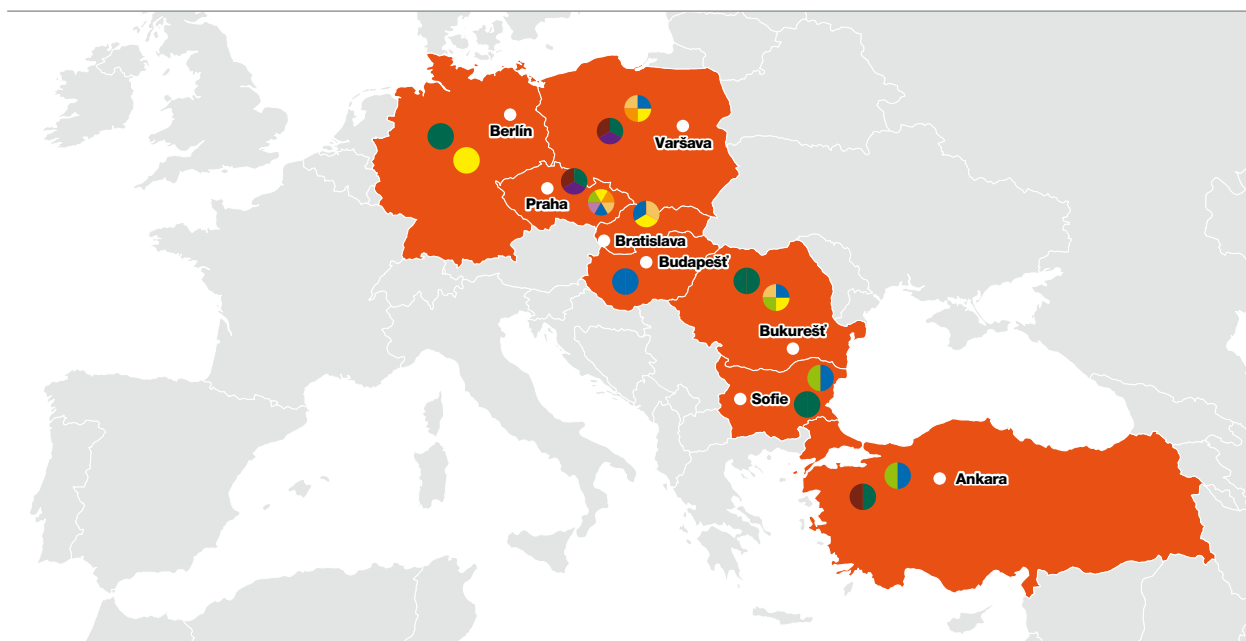
V České republice společnosti Skupiny ČEZ těží a prodávají uhlí, vyrábějí a distribuují elektřinu a teplo a obchodují s elektřinou, zemním plynem a dalšími komoditami. Zákazníkům dále nabízejí zařízení pro výrobu a skladování elektřiny a poskytují energetické služby, zejména ve vztahu k úsporám. Výrobní portfolio tvoří jaderné, uhelné, plynové, vodní, fotovoltaické, větrné a bioplynové zdroje.

V zahraničí Skupina ČEZ podniká zejména v oblasti distribuce, výroby, obchodu a prodeje elektřiny, dále v oblasti obchodu a prodeje zemního plynu, obchodování s komoditami na velkoobchodním trhu a aktivně působí v oblasti energetických služeb a obnovitelných zdrojů. Skupina ČEZ podniká v zahraničí zejména v Německu, Francii, Polsku, Rumunsku, Bulharsku, na Slovensku a v Turecku. V Nizozemsku působí společnosti zprostředkující vlastnictví a zajišťující financování Skupiny ČEZ.

Při svém podnikání se Skupina ČEZ řídí přísnými etickými standardy zahrnujícími odpovědné chování k zaměstnancům, společnosti a životnímu prostředí. V rámci své podnikatelské činnosti se Skupina ČEZ hlásí k principům trvale udržitelného rozvoje, podporuje energetickou úspornost, prosazuje nové technologie a vytváří prostředí pro profesní růst zaměstnanců. Firemní kultura je orientována na bezpečnost, stálý růst vnitřní efektivity a podporu inovací v zájmu růstu hodnoty Skupiny ČEZ.



Působení Skupiny ČEZ v energetice podle teritoria

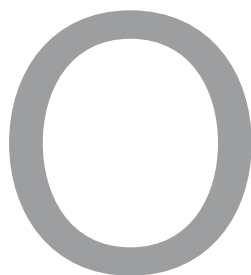


výroba

- výroba elektřiny z tradičních zdrojů
- výroba elektřiny z obnovitelných zdrojů
- výroba tepla

distribuce a prodej

- distribuce elektřiny
- distribuce tepla
- prodej elektřiny koncovým zákazníkům
- prodej zemního plynu koncovým zákazníkům
- prodej tepla koncovým zákazníkům
- prodej energetických služeb



## Obsah

Čestné prohlášení osob odpovědných za výroční zprávu	6
Informace o zprávě nezávislého auditora	7
Úvodní slovo generálního ředitele	8
Přehled vybraných ukazatelů	9
Akcie a akcionáři	10
Vybrané události roku 2017	11
Orgány společnosti	12
<hr/>	
Zpráva o podnikatelské činnosti	18
Hospodaření společnosti	18
Obchodování s elektřinou a dalšími komoditami	20
Personalistika	24
Výzkum a vývoj	25
Ochrana životního prostředí	25
Doplňující údaje k výroční zprávě	25



Základní organizační schéma k datu vydání výroční zprávy	28
Výklad pojmů a zkratk	29
Zpráva o vztazích mezi propojenými osobami za rok 2017	30
Zpráva nezávislého auditora	36
Rozvaha k 31. 12. 2017	40
Výkaz zisku a ztráty k 31. 12. 2017	43
Přehled o změnách vlastního kapitálu k 31. 12. 2017	44
Přehled o peněžních tocích k 31. 12. 2017	45
Příloha účetní závěrky k 31. 12. 2017	46
Identifikace společnosti	62

# Čestné prohlášení osob odpovědných za výroční zprávu



## Čestné prohlášení

Údaje ve výroční zprávě ČEZ Prodej, a.s., za rok 2017 odpovídají skutečnosti a žádné podstatné okolnosti, které by mohly ovlivnit přesné a správné posouzení společnosti ČEZ Prodej, a.s., nebyly vynechány.

V Praze dne 29. 3. 2018

A handwritten signature in black ink, appearing to read 'Kadlec', written in a cursive style.

Tomáš Kadlec  
předseda představenstva ČEZ Prodej, a.s.

A handwritten signature in black ink, appearing to read 'Šárová', written in a cursive style.

Petra Šárová  
místopředsedkyně představenstva ČEZ Prodej, a.s.

# Informace o zprávě nezávislého auditora

Nezávislý auditor se v souvislosti s ověřením účetní závěrky společnosti ČEZ Prodej, a.s., seznámil s informacemi ve výroční zprávě a posoudil jejich soulad s účetní závěrkou a dalšími jemu známými skutečnostmi.

Na základě požadavku českého zákona o auditorech není jeho vyjádření k Výroční zprávě 2017 uvedeno v samostatné zprávě, nýbrž je součástí zprávy nezávislého auditora k účetní závěrce. Zpráva nezávislého auditora k účetní závěrce je uvedena na straně 36–39.



# Úvodní slovo generálního ředitele



Vážené dámy, vážení pánové,

rok 2017 byl pro naši společnost přelomový. V roce 2016 Skupina ČEZ jako první v České republice naplnila nařízení evropské legislativy směřující k liberalizaci trhu s elektřinou a oddělila IT systémy a proces obsluhy klientů ČEZ Distribuce, a. s., a ČEZ Prodej, s.r.o. Tento krok zároveň znamenal přechod na nový, modernější systém pro obsluhu našich zákazníků, umožňující mnohem rychlejší realizaci nových produktů. V návaznosti na systémové oddělení obsluhy jsme následně k 1. 7. 2017 přistoupili k fúzi společnosti ČEZ Zákaznické služby, s.r.o., a ČEZ Prodej, s.r.o., čímž vznikla společnost ČEZ Prodej, a.s., jejíž výroční zpráva za rok 2017 právě listujete.

V uplynulém roce jsme vytvořili čistý zisk na úrovni 2,8 mld. Kč. Chceme i nadále zůstat finančně stabilní společností, a proto nás v následujícím období čeká řada opatření, kterými chceme minimalizovat vliv rostoucích cen energií na světových burzách. Za těmito čísly stojí nejenom nasazení našich zaměstnanců a fungující spolupráce s obchodními partnery, ale především důvěra našich nových i dlouholetých zákazníků. Stabilitu naší ziskovosti podporuje také neustálé vylepšování nabídky produktů a služeb. Na energetickém trhu chceme vždy patřit mezi lídry v zavádění moderních trendů.

Kromě dodávky elektřiny, plynu a dalších produktů našim zákazníkům poskytujeme chytrá energetická řešení domácností, efektivnější vytápění bez starostí s revizemi nebo energetickou soběstačnost díky střešním fotovoltaickým elektrárnám doplněným o moderní bateriové systémy.

Dalším trendem, který podporujeme, je posilování komfortu zákazníků digitalizací služeb. Možnosti obsluhy bez čekání nabízíme prostřednictvím naší webové a mobilní aplikace ČEZ On-Line, kde zákazníci získají přehled o spotřebě energií, platbách a fakturách, mohou platit on-line, nastavit si zálohy a produktové řady nebo zadat samoodečet.

Po Děčíně, Chomutově, Kladně a Chebu získalo v lednu 2018 nový design také naše zákaznické centrum v České Lípě. Hezčí, vzdušnější a pro zákazníky celkově příjemnější uspořádání čeká postupně i zbývajících 19 zákaznických center. Jsem přesvědčen, že našim klientům nabízíme to nejlepší, co mohou od osobní obsluhy očekávat, a to i v mezinárodním srovnání.

Mohu vás ujistit, že před vámi stojí silná, zákaznický orientovaná společnost, která staví na mimořádném portfolio produktů, profesionalitě zaměstnanců a vysoké kvalitě služeb. Naším cílem je také maximálně příjemný a jednoduchý kontakt zákazníků s námi.

Vaší důvěry si velmi vážíme a slibuji, že uděláme vše pro to, abychom ji neklamali.  
Hodně pozitivní energie vám přeje

A handwritten signature in black ink, appearing to read 'Tomáš Kadlec', located at the bottom left of the page.

Tomáš Kadlec  
předseda představenstva  
a generální ředitel ČEZ Prodej, a.s.

# Přehled vybraných ukazatelů

# P

Ukazatel	Jednotka	2017	2016
Provozní výnosy	mil. Kč	61 170	67 090
EBITDA	mil. Kč	3 988	4 799
EBIT	mil. Kč	3 586	4 420
Zisk po zdanění	mil. Kč	2 829	3 574
Aktiva celkem	mil. Kč	38 385	41 309
Vlastní kapitál	mil. Kč	8 600	9 320
Investice (CAPEX)	mil. Kč	-1	-110
Provozní cash flow	mil. Kč	4 367	2 245
Fyzický počet zaměstnanců k 31. 12.	počet	1105	96

Vlastní ukazatele výkonnosti	Jednotka	2017	2016
Prodej elektrické energie	GWh	21 448	22 693
z toho: Prodej elektrické energie koncovým zákazníkům	GWh	17 562	18 694

Ukazatel	Jednotka	2017	2016
Rentabilita vlastního kapitálu, čistá (ROE netto)	%	31,58	36,35
Rentabilita aktiv, čistá (ROA netto)	%	7,10	8,55
EBIT marže	%	5,87	6,60
Celková likvidita	%	130,68	129,40

# Akcie a akcionáři



Celková výše základního kapitálu společnosti ČEZ Prodej, a.s., zapsaná v obchodním rejstříku ke dni uzávěrky výroční zprávy činila 5 501 755 000 Kč. Základní kapitál je rozvržen do 5 501 755 ks kmenových akcií na jméno v zaknihované podobě, ve jmenovité hodnotě 1 000 Kč.

Jediným akcionářem společnosti je společnost ČEZ, a. s., se sídlem Praha 4, Duhová 2/1444, PSČ 140 53, IČO 452 74 649, vlastníci 100% podíl na základním kapitálu společnosti ČEZ Prodej, a.s.

# Vybrané události roku 2017

## Únor

- otevření redesignovaného zákaznického centra Chomutov

## Duben

- otevření redesignovaného zákaznického centra Kladno

## Květen

- spuštění nové služby ČEZ Servis Vytápění

## Červen

- zavedení nového účelového produktu „Elektřina pro soláry“ určeného pro zákazníky se střešní fotovoltaickou elektrárnou

## Červenec

- úspěšná realizace projektu Fúze, k 1. 7. 2017 spojení společností ČEZ Prodej a ČEZ Zákaznické služby
- otevření redesignovaného zákaznického centra Cheb

## Srpen

- otevření kontaktního místa smluvního partnera v Mostě

## Září

- přejmenování komoditních produktů pro zpřehlednění základní produktové nabídky
- spuštění marketingové kampaně zemní plyn na dobu neurčitou s názvem Plyn
- zavedení bezplatné zákaznické linky s provozem 7 dní v týdnu od 7:00–20:00
- vítězství Mobilu od ČEZ v aukci Chci výhodnější tarif od spotřebitelské organizace dTest

## Listopad

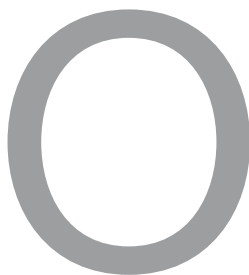
- úprava zákaznické zóny ČEZ On-Line – přidání více jak 10 nových funkcionalit

## Prosinec

- rozšíření nabídky bateriových systémů o ČEZ Battery Box



# Orgány společnosti



V souladu se stanovami společnosti ČEZ Prodej, a.s., valná hromada jako nejvyšší orgán společnosti jmenuje a odvolává členy dozorčí rady a členy představenstva společnosti. Dozorčí rada je kontrolním orgánem společnosti, který dohlíží na činnost členů představenstva a uskutečňování podnikatelské činnosti společnosti.

## Představenstvo

Statutárním orgánem společnosti je dle stanov čtyřčlenné představenstvo. Členové představenstva jsou statutárním orgánem společnosti, řídí její činnost a jednají jejím jménem. V souladu se stanovami jsou členové představenstva voleni i odvoláváni valnou hromadou. Za společnost jednají a podepisují vždy alespoň dva členové představenstva společně. Působnost představenstva je podrobně vymezena ustanoveními stanov, jejichž znění je schváleno valnou hromadou a jež je uloženo ve sbírce listin obchodního rejstříku vedeného Městským soudem v Praze. Představenstvo stanoví strategii společnosti, zásady obchodní politiky, řídí obchodní plány v klíčových oblastech a politiku minimalizace možných rizik. Rozhodnutím představenstva jsou jmenováni i odvoláváni vedoucí zaměstnanci společnosti. O vybraných záležitostech je v souladu se stanovami pravidelně informována dozorčí rada.

## Členové představenstva k datu vydání výroční zprávy

Mgr. Tomáš Kadlec, Ph.D.

### **předseda představenstva společnosti od 1. 12. 2017**

Absolvent Matematicko-fyzikální fakulty Univerzity Karlovy v Praze, své vzdělání později rozšířil doktorátem na CERGE-EI. V počátcích své kariéry působil v Ekonomickém institutu Akademie věd ČR, kde se mimo jiné věnoval nezávislým výzkumům spotřebitelského chování. V letech 2002–2009 pracoval pro McKinsey&Company. Jeho práce se soustředila na vytváření prodejní a distribuční strategie, na obchod a marketing klientů, převážně finančních institucí a firem s rychloobrátkovým zbožím. Pracoval také v Direct Pojišťovně, a.s., kde byl v pozici Business Development Directora zodpovědný za analýzu potenciálních akvizic a otevírání nových obchodních kanálů. Do ČEZ Prodej, a.s., přišel ze společnosti BNP Paribas Cardif z pozice předsedy představenstva pro Česko a Slovensko. Ve společnosti ČEZ Prodej, a.s., je pověřen řízením útvaru generálního ředitele.



Ing. Petra Šárová

místopředsedkyně představenstva společnosti od 29. 1. 2018

členka představenstva od 1. 7. 2017 – 28. 1. 2018

členka rady jednatelů od 1. 4. 2015 – 1. 7. 2017

Absolventka Vysoké školy ekonomické, Fakulty ekonomiky průmyslu. Svou profesní kariéru zahájila ve společnosti Severočeská energetika, a.s. V období let 2005–2007 působila ve společnosti Středočeská energetická a.s. v pozici generální ředitelky a předsedkyně představenstva. V letech 2007–2015 byla ředitelkou úseku Finance a správa a místopředsedkyní představenstva společnosti ČEZ Distribuce, a. s. Ve společnosti ČEZ Prodej, a.s., je pověřena řízením útvaru Finance a správa.

- ČEZ Zákaznické služby, s.r.o. – členka dozorčí rady od 1. 5. 2016 do 30. 6. 2017

Michal Kovařík

člen představenstva společnosti od 1. 7. 2017

Svoji kariéru započal v telekomunikacích jako poskytovatel servisu a informací zákazníkům mobilního operátora EuroTel. Postupem času se vypracoval až na nejvyšší manažerské pozice v různých firmách. Řídil komerční call centrum či odpovídal za chod společnosti Radiocom – Gold Partner Telefonica O2. Od roku 2011 řídil dva roky call centrum v ČEZ Zákaznické služby, s.r.o., následně převzal odpovědnost za řízení úseku péče o zákazníka. Ve společnosti ČEZ Prodej, a.s., je pověřen řízením útvaru Prodej a obsluha.

- ČEZ Zákaznické služby, s.r.o. – člen rady jednatelů od 1. 7. 2013 do 30. 6. 2017

Lucie Bedníčková

členka představenstva společnosti od 1. 2. 2018

Svoji kariéru zahájila v oblasti obnovitelných zdrojů v roce 2005 jako projektová manažerka se zaměřením na vyhledání, výstavbu, provozování OZE v ČR se zaměřením na maximální využití vyrobené energie. Postupem času se vypracovala až na nejvyšší manažerskou pozici generální ředitelky ve společnosti ČEZ Solární, s.r.o. Od roku 2018 působí ve společnosti ČEZ ESCO, a.s., na pozici segmentové ředitelky pro firmy a obce.

#### **Členové představenstva, jejichž členství zaniklo v roce 2017, respektive do doby vydání výroční zprávy**

Bc. Michael Pupala

předseda představenstva od 1. 7. 2017 do 30. 11. 2017

Ing. Ondřej Pícha

místopředseda představenstva společnosti od 1. 7. 2017 do 31. 12. 2017

Ing. Vladimír Vavřich

člen představenstva od 1. 7. 2017 do 31. 7. 2017

Ing. Milan Dorko

člen představenstva společnosti od 1. 8. 2017 do 31. 1. 2018

#### **Členové rady jednatelů, jejichž členství zaniklo v roce 2017**

Bc. Michael Pupala

předseda rady jednatelů od 1. 7. 2016 do 1. 7. 2017

Ing. Ondřej Pícha

místopředseda rady jednatelů od 1. 5. 2014 do 1. 7. 2017

Ing. Petra Šárová

členka rady jednatelů od 1. 4. 2014 do 1. 7. 2017

Ing. Vladimír Vavřich

člen rady jednatelů od 1. 8. 2016 do 1. 7. 2017

Michal Kovařík

člen rady jednatelů od 1. 2. 2017 do 1. 7. 2017

## Dozorčí rada společnosti

Dozorčí rada má 3 členy, kteří jsou jmenováni i odvoláváni valnou hromadou společnosti. V působnosti dozorčí rady je dohlížet na výkon působnosti představenstva a uskutečňování podnikatelské činnosti společnosti, kontrolovat hospodaření, přezkoumávat zprávy o vztazích mezi propojenými osobami, přezkoumávat roční závěrky včetně návrhů na rozdělení zisku a udělovat předchozí souhlas k významnějším rozhodnutím představenstva společnosti.

V souladu se stanovami zasedá dozorčí rada zpravidla jedenkrát měsíčně. Jednání se pravidelně účastní dva členové představenstva společnosti. Podle obsahu a závažnosti projednávaných otázek se jednání zúčastňují další pracovníci společnosti, kteří danou problematiku mají ve své kompetenci. Tajemník dozorčí rady se pravidelně účastní zasedání tohoto orgánu a pořizuje podrobný zápis o jeho průběhu.

## Členové dozorčí rady

Ing. Pavel Cyrani, MBA

**předseda dozorčí rady od 1. 10. 2014**

Absolvent Fakulty mezinárodních vztahů VŠE. Titul MBA získal na Kellogg School of Management v USA. Ve společnosti ČEZ, a. s., je pověřen řízením divize Obchod a Strategie.

- ČEZ, a. s. – člen představenstva od 20. 10. 2011
- ŠKODA PRAHA a.s. – předseda dozorčí rady od 1. 4. 2014
- ČEZ ESCO, a.s. – předseda dozorčí rady od 25. 11. 2014

Ing. Přemysl Skočdopol

**místopředseda dozorčí rady od 31. 3. 2005**

Absolvent oboru ekonomika průmyslu na pražské Vysoké škole ekonomické. Působil jako zástupce vedoucího oddělení na Ministerstvu průmyslu a obchodu České republiky. Ve společnosti Credit Trading, s. r. o., na pozici security analyst připravoval zavedení ratingového hodnocení ekonomických subjektů v České republice. Ve Spořitelni investiční společnosti, a. s., zastával pozici vedoucího oddělení, resp. zástupce ředitele skupiny analýz a správy akciových účastí. Nyní zastává ve společnosti ČEZ, a. s., pozici specialisty majetkových účastí.

- ŠKODA PRAHA Invest s.r.o. – místopředseda dozorčí rady od 7. 4. 2010
- ŠKODA PRAHA a.s. – místopředseda dozorčí rady od 1. 4. 2014
- ČEZ Inženýring, s.r.o. – místopředseda dozorčí rady od 1. 4. 2014
- ČEZ Teplárenská, a.s. – místopředseda dozorčí rady od 2. 4. 2015
- ČEZ Energetické služby, s.r.o. – člen dozorčí rady od 1. 11. 2016

Mgr. Jan Hruška

**člen dozorčí rady od 1. 7. 2017**

Absolvent Fakulty sociálních věd Univerzity Karlovy. Svou kariéru zahájil v Komisi pro cenné papíry, dále působil ve společnostech Český Telecom, Aliatel a ČSA. Od roku 2007 působí v ČEZ, a. s., na různých pozicích v oblasti centrálního controllingu. Od roku 2016 je manažerem útvaru řízení výkonnosti v divizi obchod a strategie.

### **Členové dozorčí rady, jejichž členství zaniklo v roce 2017**

Ing. Dávid Hajmán

**člen dozorčí rady od 1. 7. 2016 do 1. 7. 2017**

#### **Principy odměňování členů představenstva a dozorčí rady**

Principy odměňování členů představenstva a dozorčí rady společnosti se řídí pravidly schválenými valnou hromadou společnosti a jsou zakotveny ve smlouvách o výkonu funkce člena představenstva, respektive člena dozorčí rady, schválených rozhodnutím jediného akcionáře v působnosti valné hromady. Jmenovité úkoly jednotlivých členů představenstva jsou rovněž schvalovány rozhodnutím jediného akcionáře v působnosti valné hromady, stejně jako vyhodnocování jejich plnění. Tyto jmenovité úkoly jsou vyhodnocovány ročně.

V roce 2017 neposkytla společnost ČEZ Prodej, a.s., členům představenstva a členům dozorčí rady úvěr ani půjčku a nepřevzala za ně žádná ručení nebo zajištění či plnění.



Chci výhodnější tarif



# M

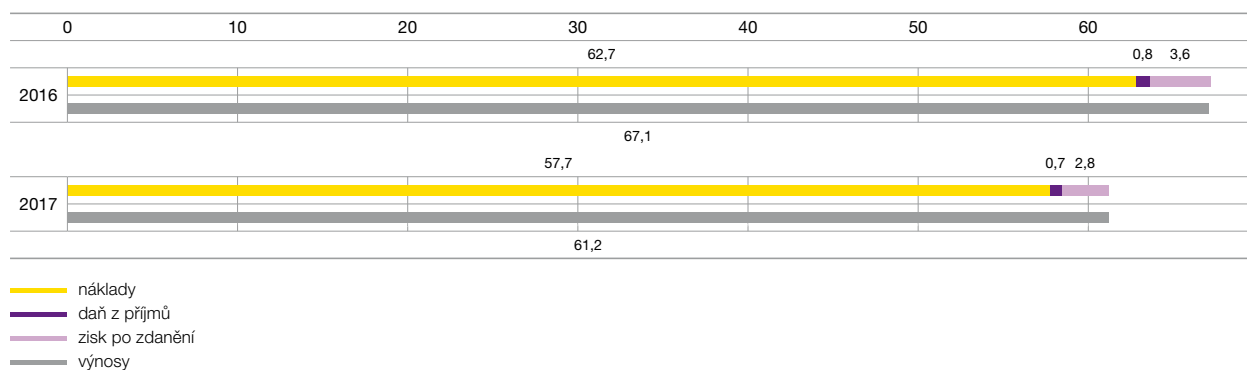
MOBIL OD ČEZ vyhrál v roce 2017 aukci dTestu, organizace zabývající se ochranou spotřebitele, které se zúčastnilo přes 100 tisíc uživatelů. Operátor zvítězil v kategorii dvou nižších tarifů. Za Tarif A bez dat (100 volných minut a 50 volných SMS) platí zákazníci jen 73,50 Kč. Cena soutěženého Tarifu B bez dat, který zahrnuje 500 volných minut a 250 volných SMS, je 304 Kč. Oba tarify jsou ve srovnání s obdobnými nabídkami na trhu významně levnější. Bylo možné je současně zakoupit ve variantě s mobilním internetem v organizátorem stanovené výši za vysoutěženou cenu, čehož využila polovina zákazníků. Společnost ČEZ Prodej, která je provozovatelem operátora, tak vyšla vstříc potřebám a požadavkům trhu a nabídla cenově dostupnější služby. Celkově využilo nabídky téměř 8 tisíc zákazníků.

# Zpráva o podnikatelské činnosti Hospodaření společnosti



## Vývoj výnosů, nákladů a zisku

Tvorba zisku ČEZ Prodej (mld. Kč)



Provozní zisk před odpisy, opravnými položkami a prodeji dlouhodobého hmotného a nehmotného majetku a odpisem trvale zastavených investic (ukazatel EBITDA) meziročně poklesl v roce 2017 o 0,8 mld. Kč na hodnotu 4,0 mld. Kč. Čistý zisk po zdanění společnosti ČEZ Prodej, a.s., dosáhl v roce 2017 výše 2,8 mld. Kč. To znamená meziroční pokles o 0,8 mld. Kč oproti roku 2016. Mezi hlavní příčiny meziročního snížení zisku po zdanění patřilo zejména snížení objemu dodávky elektřiny a nárůst nákladů na služby. Hrubá marže z prodeje elektřiny poklesla meziročně o 0,4 mld. Kč zejména vlivem nižšího objemu dodávky koncovým zákazníkům převážně v segmentu velkoobchodatelů. Hrubá marže z prodeje zemního plynu naopak díky poklesu velkoobchodních cen meziročně vzrostla o 0,1 mld. Kč.

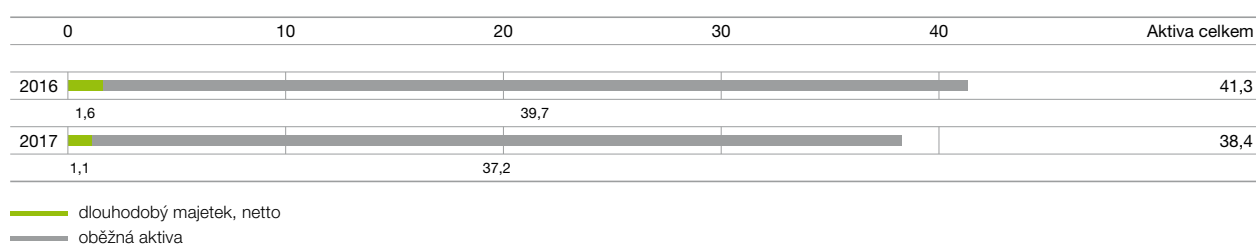
Celkové provozní výnosy společnosti ČEZ Prodej, a.s., za rok 2017 činily 61,2 mld. Kč. Z toho výnosy z prodeje silové elektřiny, plynu, distribučních služeb a elektronických komunikací dosáhly 61,1 mld. Kč, což znamená meziroční pokles o 5,9 mld. Kč oproti roku 2016. Ten je dán poklesem výnosových cen koncovým zákazníkům, zejména v segmentu maloobchodatelů.

Celkové provozní náklady společnosti za rok 2017 činily 57,7 mld. Kč, což je o 5,0 mld. Kč méně než v roce 2016. Důvodem tohoto poklesu byly zejména nižší velkoobchodní ceny obou komodit na burze. Mezi nejvýznamnější náklady patřily v roce 2017 náklady na pořízení silové elektřiny (26,6 mld. Kč), distribučních služeb elektřiny (21,9 mld. Kč), náklady na pořízení plynu (3,2 mld. Kč) a distribučních služeb plynu (1,7 mld. Kč).

Saldo tvorby a zúčtování opravných položek k energetickým pohledávkám po splatnosti a ostatních rezerv dosáhlo 0,2 mld. Kč. Odpis oceňovacího rozdílu za rok 2017 pak činil 0,4 mld. Kč.

## Struktura aktiv a pasiv

Struktura aktiv ČEZ Prodej k 31. 12. (mld. Kč)



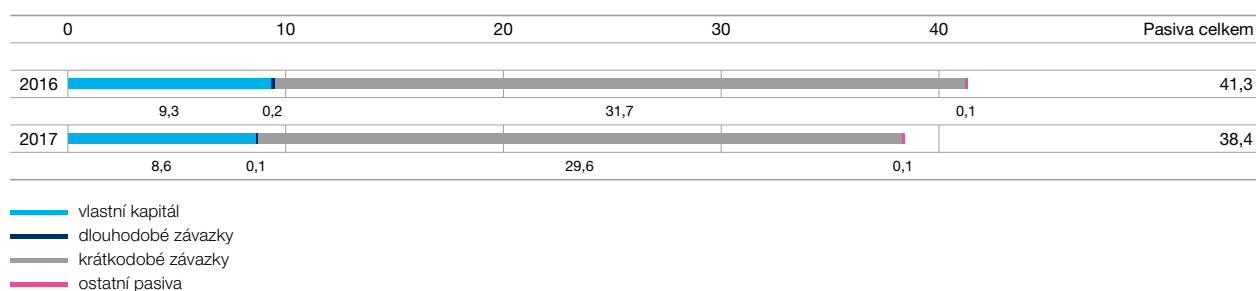
Hodnota konsolidovaných aktiv a pasiv společnosti ČEZ Prodej, a.s., v roce 2017 klesla o 2,9 mld. Kč na 38,4 mld. Kč.

Stálá aktiva klesla o 0,4 mld. Kč na hodnotu 1,2 mld. Kč.

Hodnota dlouhodobého hmotného majetku klesla o 0,3 mld. Kč.

Oběžná aktiva v roce 2016 klesla o 2,5 mld. Kč na 37,2 mld. Kč. Vzrostly peníze a peněžní ekvivalenty o 0,9 mld. Kč, pohledávky, netto, klesly o 2,4 mld. Kč.

Struktura pasiv ČEZ Prodej k 31. 12. (mld. Kč)



Hodnota vlastního kapitálu v roce 2017 klesla o 0,7 mld. Kč zejména vlivem poklesu výsledku hospodaření roku 2017 o 0,8 mld. Kč.

Závazky v roce 2017 klesly o 2,1 mld. Kč.

## Očekávaná hospodářská situace v roce 2018

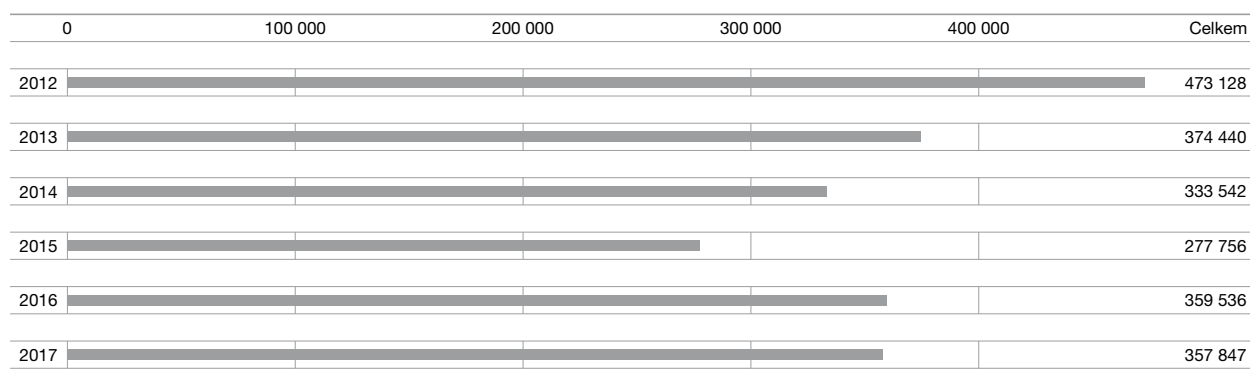
Plán společnosti na rok 2018 předpokládá celkové výnosy 60,6 mld. Kč, hospodářský výsledek před zdaněním ve výši 1,9 mld. Kč a čistý zisk společnosti ve výši 1,6 mld. Kč. Provozní zisk před odpisy, opravnými položkami a prodeji dlouhodobého hmotného a nehmotného majetku a odpisem trvale zastavených investic (ukazatel EBITDA) očekáváme na úrovni 2,4 mld. Kč.

# Obchodování s elektřinou a dalšími komoditami

## Prodej elektřiny koncovým zákazníkům v České republice

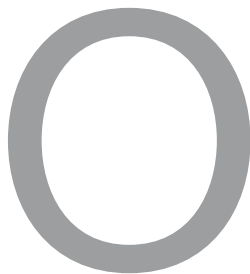
Maloobchodní trh s elektřinou (trh dodávek elektřiny konečným zákazníkům) v České republice je již několik let plně liberalizovaný. Na trhu konečných zákazníků aktivně působí velký počet obchodníků s elektřinou, což je zárukou konkurenčního prostředí. V roce 2016 došlo k oživení retailového trhu v ČR, a zvýšil se tak po několikaletém klesajícím trendu počet změn dodavatele jak u elektřiny, tak u zemního plynu. V roce 2017 se navíc toto oživení trhu potvrdilo a počet odběrných míst, u kterých došlo ke změně dodavatele, dosáhl téměř hodnoty roku 2013 (v roce 2017 proběhlo celkem 357 847 změn s tím, že za posledních 6 let proběhla změna dodavatele u více než 2,2 milionu odběrných míst). Je tedy evidentní, že se jedná o velmi rozvinuté a dynamické tržní prostředí, srovnatelné s vyspělými evropskými trhy.

Počet změn dodavatele elektřiny v České republice



V rámci Skupiny ČEZ zajišťuje prodej elektřiny koncovým zákazníkům v České republice společnost ČEZ Prodej, a.s., která si i přes trvající konkurenční boj drží vedoucí postavení na trhu, a to ve všech zákaznických segmentech (velkoobdobatelé, maloobdob podnikatelé a domácnosti).





## Vývoj v roce 2017

Jak naznačuje i počet změn dodavatele, panoval v loňském roce na trhu s elektřinou silný konkurenční boj, který se odehrával ve všech zákaznických segmentech. Hlavní konkurenční výhoda většiny alternativních dodavatelů spočívá většinou v nízké ceně. Zákazníci, kteří se rozhodli změnit svého dodavatele elektřiny, se většinou rozhodli přejít k větším a již zavedeným alternativním obchodníkům, kteří ovšem vzhledem k velikosti a stáří svých portfolií již rovněž řeší problém odchodu zákazníků – většinou agresivními retenčními produkty nebo retenčními obchodními praktikami.

Ke konci roku 2017 ukončili činnost dva menší alternativní dodavatelé elektřiny a plynu. Mezi hlavní důvody patřilo nejspíše nedostatečné zajištění dodávky, otočení dlouhodobého trendu poklesu burzovních cen komodit a následně nedostatek provozního cash flow. Pro segment domácností a malých podniků připravila naše společnost v září roku 2017 přehlednou nabídku přejmenovaných komoditních produktů. Nové názvy odpovídají co nejvíce povaze konkrétních produktů a jasně definují, jaký produkt zákazníkovi nabízíme a na jaké období má s námi uzavřenou smlouvu.

Nabídku nekomoditního produktu střešních fotovoltaik představenou v říjnu 2015 jsme v roce 2016 dále rozšířili o možnost koupě nebo pronájmu baterií. V počtu prodejů a instalací střešních fotovoltaik jsme byli i v roce 2017 lídrem na českém trhu. Pro majitele střešních fotovoltaik jsme v červnu začali navíc nabízet nový účelový komoditní produkt Elektřina pro soláry.

Vzhledem k vývoji trhu byl počet ztracených zákazníků v roce 2017 mírně vyšší než v roce 2016. Pokračoval tak pokles tržního podílu v segmentech menších firem a domácností, i když v menší než očekávané míře. Obdobně klesl i náš tržní podíl v segmentu velkoobchodu. V roce 2017 dodala společnost ČEZ Prodej, a.s., svým zákazníkům elektřinu v souhrnném objemu 17 581 GWh. Oproti roku 2016 došlo k poklesu dodávky o 5,9%. Meziroční pokles dodávky byl dán zejména odchodem několika významných zákazníků z řad velkoobchodatelů. Dodávka domácnostem oproti tomu klesla jen nepatrně; i proto se nám daří držet vysoký tržní podíl na celkové dodávce v ČR, asi 29,1%.

Pro rok 2018 očekáváme pokles dodávaného objemu elektřiny. Ke snížení dodávky dojde především v segmentu velkoobchodatelů, ale i v segmentu domácností, ve kterém se i v roce 2017 potvrdilo oživení trhu. Můžeme tedy předpokládat, že vyšší zájem o změnu dodavatele mezi domácnostmi bude pokračovat i v roce 2018. Tento dopad by mohl být zmírněn vývojem na velkoobchodním trhu, kde ke konci roku 2017 ceny elektřiny výrazně stouply. Pozitivní efekt má rovněž hospodářská konjunktura a s tím spojený růst spotřeby elektřiny v celé ČR.

## Prodej zemního plynu koncovým zákazníkům v České republice

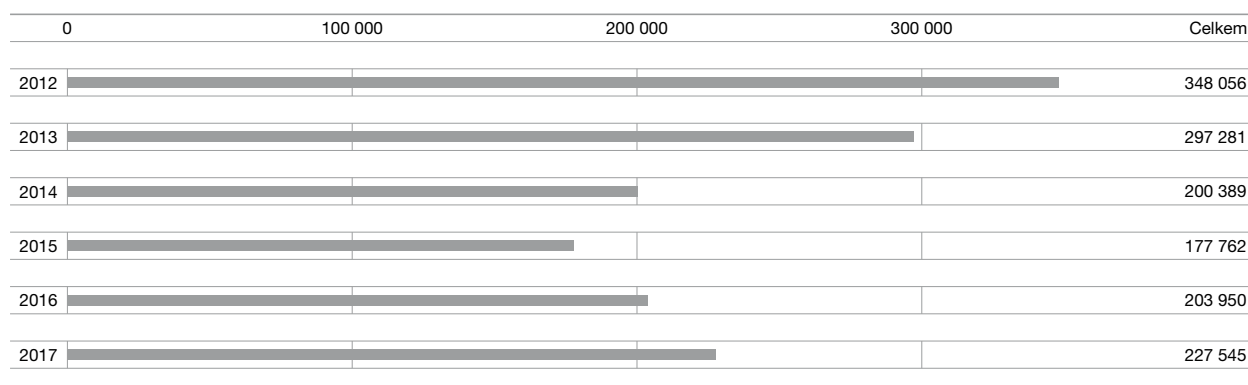
Maloobchodní trh s plynem v České republice je stejně jako trh s elektřinou již několik let plně liberalizován. Díky velmi rychlému postupu liberalizace a rozvoje konkurenčního prostředí jsou nyní oba trhy na srovnatelné úrovni, a to jak z pohledu počtu obchodníků s plynem, tak i z pohledu konkurenčních aktivit. Tato skutečnost je podpořena tím, že trhy s oběma komoditami jsou organizovány a řízeny stejnými subjekty (Energetický regulační úřad a OTE, a.s.), postupným sjednocováním legislativy a také tím, že většina aktivních obchodníků působí na obou trzích, a nabízí tak svým zákazníkům dodávku obou komodit. Stejně tak zákazníci, kteří odebírají zemní plyn, odebírají současně i elektřinu, což je často vede k preferenci jednoho dodavatele pro obě komodity.

Prodej plynu koncovým zákazníkům v České republice zajišťuje v rámci Skupiny ČEZ společnost ČEZ Prodej, a.s., která nabízí všem zákazníkům v České republice (velkoodběr, střední odběr, maloodběr a domácnosti) kompletní portfolio produktů pro komoditu zemní plyn. Zákazníkům poskytuje vedle kvalitních služeb a kvalitní péče samozřejmě také finanční úsporu oproti tradičním dodavatelům, proti jejichž cenám se základní nabídky produktů od ČEZ pro segmenty maloodběru podnikatelů a domácností většinou vymezují. Cena produktů pro velkoodběr a střední odběr je obvykle odvozena od aktuálních cen komodity na energetických burzách, a cenová soutěž jednotlivých dodavatelů se tak odehrává přímo na úrovni hrubé marže, která proto bývá v tomto segmentu velmi nízká.

### Vývoj v roce 2017

Také na trhu se zemním plynem došlo v roce 2017 k potvrzení oživení a nárůstu počtu změn dodavatele (z 203 950 na 227 545 OM). Podoba i forma konkurenčního boje jsou obdobné jako v případě elektřiny. I zde je účinným prodejním argumentem nízká cena. ČEZ Prodej, a.s., není v případě zemního plynu tradičním dodavatelem, a nabízí tedy svým zákazníkům jak výhodnou cenu, tak celou škálu kvalitních služeb.

Počet změn dodavatele plynu v České republice

	0	100 000	200 000	300 000	Celkem
2012					348 056
2013					297 281
2014					200 389
2015					177 762
2016					203 950
2017					227 545

Již počátkem roku 2016 se společnost ČEZ Prodej, a.s., stala druhým největším dodavatelem zemního plynu v ČR, měřeno počtem odběrných míst, když dodávala zemní plyn do více než 385 tisíc odběrných míst. Toto postavení bylo v průběhu roku 2017 nadále posíleno a na konci roku dosáhl počet odběrných míst téměř 400 tisíc. Stejně jako v elektřině se na trhu s plynem museli alternativní dodavatelé vedle akvizičních aktivit zaměřit i na aktivity retenční. To samozřejmě platí i pro společnost ČEZ Prodej, a.s., pro kterou vzhledem k velikosti jejího portfolia začíná být označení alternativní dodavatel zavádějící.

Obdobně jako u elektřiny jsme i u zemního plynu přejmenovali produkty a zpřehlednili produktovou nabídku. Zákazníkům jsme představili novou produktovou řadu Plyn na dobu neurčitou, která nabízí až 20% slevu oproti standardním produktům konkurence. Akvizice nových zákazníků na tomto produktu byla na podzim podpořena intenzivní ATL kampaní.

V roce 2017 dodala společnost ČEZ Prodej, a.s., svým koncovým zákazníkům zemní plyn v souhrnném objemu 6,2 TWh, což znamenalo podíl na dodávce koncovým zákazníkům ve výši 7,0%, z toho v segmentu domácností cca 11,8%.

I přes plánovaný růst portfolia co do počtu zákazníků z řad domácností předpokládáme pro rok 2018 nižší objem dodávky plynu než v roce 2017. Tento pokles je způsoben částečně ztrátou některých zákazníků ze segmentu velkoodběratelů, ale zejména snižováním spotřeby domácností, například vlivem zateplování nebo instalací účinnějších plynových kotlů.

## Prodej ostatních produktů a služeb

### Fotovoltaické elektrárny (FVE)

Úspěšně pokračujeme v trendu výstavby instalace solárních elektráren s primárním zaměřením na instalovaný výkon do 10 kW<sub>p</sub>, tzv. mikrozdroje. Součástí služby je i následný záruční a pozáruční servis včetně vzdáleného monitoringu. Zajišťujeme nejen samotnou dodávku a instalaci technologií, ale rovněž dodatečné služby, jako jsou kompletní vyřízení žádosti o dotaci, žádosti o připojení k distribuční soustavě, zajištění výhodného financování díky ČEZ úvěru.

Řešení je harmonizované s podmínkami dotace Nová zelená úsporám (podpora pro rodinné domy), která byla od 4. 9. 2017 navýšena pro FVE s výrobou nad 4 000 kWh/rok.

Potvrzujeme svou pozici jedničky na českém trhu střešních fotovoltaických zdrojů. Od jara 2017 je nabídka FVE od ČEZ rozšířena o variantu pronájmu bateriových systémů s možností odkupu a komoditní produkt Elektřina pro soláry, který je určen právě pro výrobce se statusem „mikrozdroj“ bez licence. Koncem roku 2017 jsme rozšířili nabídku našich bateriových systémů o novou baterii ČEZ Battery Box, která reflektuje lépe podmínky české legislativy, a je tak pro naše zákazníky efektivnější.

### Ekosystém Vytápění

Oblast ekosystému vytápění neustále rozšiřujeme o nové služby a produkty, které pomáhají s úsporou a komfortem našim zákazníkům. Zařizujeme vše – od projektu přes montáže tepelné techniky až po vlastní servis včetně pomoci s dotacemi.

V roce 2017 byl spuštěn prodej chytrého termostatu TADO včetně chytrých termohlavic. TADO poskytuje zákazníkům nový komfort ve vytápění za pomoci geolokace, samoučících algoritmů a vzdáleného přístupu přes smart aplikaci. Chytrý termostat nabízíme společně s instalací u zákazníků zdarma.

Další úspěšnou novinkou v roce 2017 je služba ČEZ Servis vytápění. Služba obsahuje roční pravidelnou kontrolu plynového kotle, plynového průtokového ohříváče a topidla WAW, dále je součástí služby kontrola či případné vyčištění spalinové cesty. Zákazníci mají k dispozici elektronické uchování zprávy o kontrole.

Pomáháme také s dotačním managementem, u vytápění se jedná o kotlíkové dotace. Zařizujeme celou administrativu a provádíme poradenství pro získání maximální výše dotačních prostředků.

### Virtuální mobilní operátor

Mimo tyto inovace provozuje společnost ČEZ Prodej, a.s., od sklonku roku 2013 službu virtuálního operátora pod názvem MOBIL OD ČEZ, který ke dni 31. 12. 2017 obsluhuje více jak 82 tisíc aktivních zákazníků. MOBIL OD ČEZ je nejúspěšnějším virtuálním operátorem s paušálními službami mezi energetikami. Orientuje se především na rodiny, kde si každý člen objedná přesně takový objem volných minut či internetu, který skutečně potřebuje. V roce 2017 se stal vítězem aukce organizované spotřebitelskou organizací dTest pod názvem „Chci nejvýhodnější tarif“. MOBIL OD ČEZ je bez závazků a těm zákazníkům, kteří odebírají elektřinu nebo plyn, poskytuje dodatečné výhody.

## Přístup k segmentu firemních zákazníků

V roce 2018 by mělo dojít k převodu firemních zákazníků z řad velkoobdobatelů a největších maloobdobatelů pod dodavatele ČEZ ESCO, a.s. ČEZ Prodej, a.s., si ale ponechá zodpovědnost za odchylku u těchto zákazníků a bude pro ně ve spolupráci s ČEZ ESCO, a.s., nadále zajišťovat predikce spotřeby a nákup komodit. Obsluha těchto zákazníků však již bude plně v zodpovědnosti ČEZ ESCO, a.s.

# Personalistika

## Vývoj zaměstnanosti

V oblasti pracovněprávních vztahů a sociální politiky společnost respektuje zákoník práce, související legislativu a platnou kolektivní smlouvu.

Organizace	Skupina pracovníků	Druh opatření	Počet
ČEZ Prodej, a.s.	HPP	Nástup	316
		Výstup	110

Fyzický počet zaměstnanců k 31. 12. 2017 dosáhl počtu 1105 zaměstnanců. K 1. 7. 2017 bylo z ČEZ Zákaznické služby, s.r.o., převedeno 754 zaměstnanců do ČEZ Prodej, a.s.

## Vzdělávání a rozvoj zaměstnanců

Předmět podnikání společnosti ČEZ Prodej, a.s., klade vysoké nároky na odborné znalosti a další kvalifikační předpoklady zaměstnanců.

V roce 2017 pokračoval program manažerského růstu pro top management společnosti. Probíhala realizace vzdělávacích aktivit pro všechny zaměstnance. Pro zvýšení konkurenceschopnosti byla zajišťována řada praktických workshopů směřujících k rozvoji nekomoditních služeb a zlepšení strategie řízení zákaznických center. Ke zvýšení zákaznické spokojenosti byly organizovány rozvojové programy zaměřené na posílení manažerských kompetencí vedoucích týmů zákaznických center s vyšším důrazem na konkrétní potřeby v oblasti motivace podřízených a také programy směřující ke zlepšení klíčových obchodních dovedností jednotlivých operátorů CC a konzultantů ZC. Společnost ČEZ Prodej, a.s., v roce v 2017 věnovala finanční prostředky na rozvoj svých zaměstnanců ve výši 5 162 290 Kč. Zaměstnanci absolvovali celkem 12 720 hodin rozvojových aktivit.

## Sociální politika

V rámci sociální politiky společnost poskytovala svým zaměstnancům peněžní i nepeněžní plnění. Nepeněžní plnění bylo realizováno např. formou zkrácené pracovní doby a prodloužené dovolené o jeden týden nad zákonný nárok nebo poskytováním pracovního volna s náhradou mzdy nad rozsah daný právními předpisy. Dále společnost přispívala zaměstnancům zejména na penzijní a životní pojištění, stravování a zdravotní péči. Všichni zaměstnanci v pracovním poměru měli zřízen osobní účet, primárně určený pro jejich relaxaci a volnočasové aktivity. V roce 2017 věnovala společnost na tuto oblast 44 842 570 Kč.

## Vztahy s odbory

Ve společnosti ČEZ Prodej, a.s., působilo v roce 2017 celkem 15 základních odborových organizací.

Během roku probíhala pravidelná jednání zaměstnavatele se zástupci odborových organizací, v rámci kterých byly odborovým organizacím předávány informace a zajištěno projednání témat stanovených zákoníkem práce a kolektivní smlouvou.

Kolektivní smlouva je platná do 31. 12. 2022, přičemž pro rok 2018 byl uzavřen dodatek k této kolektivní smlouvě, který se týkal především mzdové oblasti a benefitů.

P

## Výzkum a vývoj

Společnost nemá aktivity v oblasti výzkumu a vývoje.



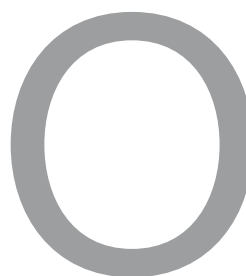
## Doplňující údaje k výroční zprávě

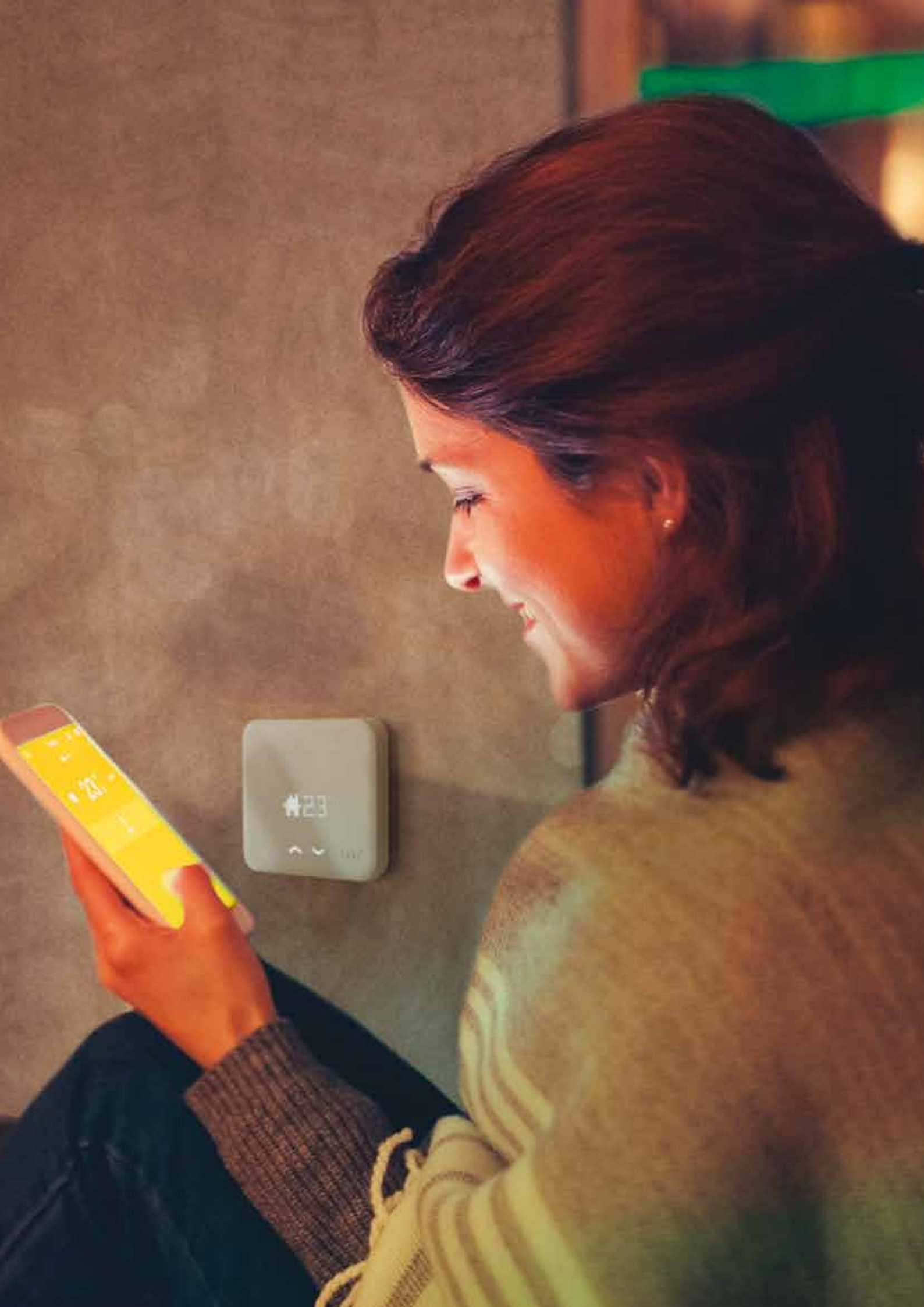
Společnost nemá organizační složku v zahraničí.



## Ochrana životního prostředí

Společnost ČEZ Prodej, a.s., naplňuje Politiku bezpečnosti a ochrany životního prostředí důsledným akceptováním požadavků legislativy v oblasti odpadového hospodářství. Likvidace odpadů je zajištěna přes smluvně sjednané oprávněné osoby – odborně způsobilé společnosti k manipulaci, třídění a likvidaci odpadů.



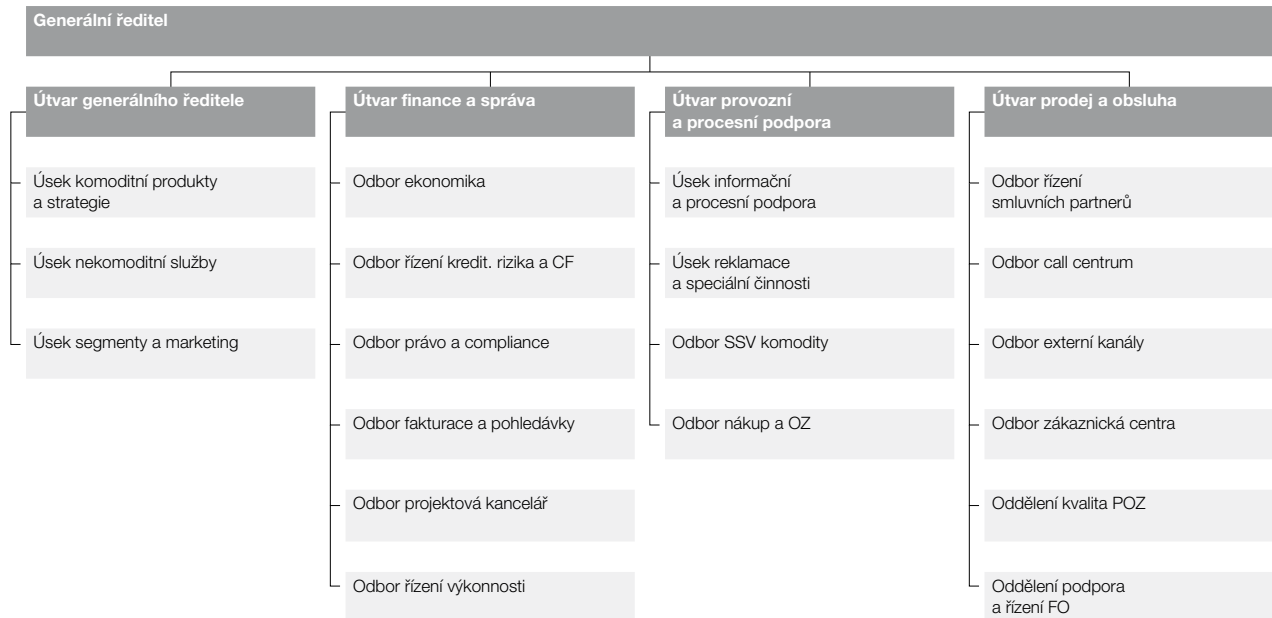


Společnost ČEZ Prodej rozšířila v roce 2017 služby zákazníkům o další možnosti. Poskytuje komplexní služby v oblasti vytápění – odborně poradí při výběru kotle nebo tepelného čerpadla, doveze, nainstaluje a vyřídí veškerou administrativu spojenou se žádostí o dotaci ze Společného programu na podporu výměny kotlů. Novinkou je také služba ČEZ SERVIS VYTÁPĚNÍ, která zahrnuje pravidelný roční servis plynového kotle a povinnou kontrolu spalinových cest během jedné návštěvy servisního technika.

Další možností, jak ušetřit za vytápění, je instalace chytrého termostatu TADO, který si mohou zákazníci jednoduše objednat z pohodlí svého domova v e-shopu na webových stránkách. Termostat TADO ušetří náklady na energie tak, že přizpůsobí vytápění chodu domácnosti.

# S

# Základní organizační schéma k datu vydání výroční zprávy





# Výklad pojmů a zkratek

Pojmy a zkratky	Komentář
ERÚ	Energetický regulační úřad
OTE	Operátor trhu s energiemi
FVE	Fotovoltaická elektrárna
vn	Vysoké napětí – rozvodné zařízení o napětí mezi fázemi od 1 kV do 52 kV
vvn	Velmi vysoké napětí – rozvodné zařízení o napětí mezi fázemi nad 52 kV
nn	Nízké napětí – rozvodné zařízení o napětí mezi fázemi do 1 kV včetně
Cash pooling	Metoda optimalizace vedení bankovních účtů. Použitím této metody dochází na denní bázi ke konsolidaci zůstatků na účtech zapojených společností. Pro účty zapojené do cash poolingů jsou vypočítávány smluvně stanovené kreditní a debetní úroky.
Cash flow	Tok peněz
Maloodběratelé	Kategorie spotřeby elektřiny, ve které jsou registrovaní odběratelé elektřiny připojeni do sítí nízkého napětí (do 1 kV). Tato kategorie se dále člení na domácnosti a podnikatele.

## Přehled používaných jednotek a zkratk

GWh	gigawatthodina, $1 \text{ GWh} = 10^9 \text{ Wh} = 10^6 \text{ kWh}$ , Wh = jednotka energie
MWh	megawatthodina, $1 \text{ MWh} = 10^6 \text{ Wh} = 10^3 \text{ kWh}$ , Wh = jednotka energie
mil.	milion

## Metodika výpočtu klíčových ukazatelů

Název ukazatele	Jednotka	Výpočet
Provozní výnosy	mil. Kč	nová definice provozních výnosů: navíc zahrnují Mimořádné výnosy a již nezahrnují Aktivaci a Změnu stavu zásob
EBITDA	mil. Kč	EBIT + úpravy hodnot DM v provozní oblasti (odpisy, opravné položky) + zůstatkové ceny vyřazovaného DM + zisk/ztráta z prodeje DM
EBIT	mil. Kč	provozní zisk před zdaněním (provozní hospodářský výsledek)
Zisk po zdanění	mil. Kč	zisk po zdanění (výsledek hospodaření za účetní období)
Investice (CAPEX)	mil. Kč	pořízení dlouhodobého hmotného a nehmotného majetku + změna stavu poskytnutých záloh na DHM a DNM (v brutto hodnotě, tj. bez oprav a opravných položek)
Provozní cash flow	mil. Kč	čistý peněžní tok z provozní činnosti
Fyzický stav zaměstnanců k 31. 12.	počet	fyzický počet zaměstnanců k určitému dni (nezhledňuje přepočty částechných úvazků)
Rentabilita vlastního kapitálu, čistá (ROE netto)	%	zisk po zdanění/průměrný vlastní kapitál
Rentabilita aktiv, čistá (ROA netto)	%	zisk po zdanění/průměrná aktiva celkem
EBIT marže	%	EBIT/provozní výnosy celkem
Celková likvidita	%	oběžná aktiva bez dlouhodobých pohledávek vč. časového rozlišení/krátkodobé závazky vč. krátkodobých bankovních úvěrů a výpomocí, krátkodobých rezerv a časového rozlišení
Provozní cash flow k závazkům	%	čistý peněžní tok z provozní činnosti/(dlouhodobé závazky vč. dlouhodobých rezerv a dlouhodobých bankovních úvěrů bez odloženého daňového závazku)
Stupeň odepsanosti dlouhodobého hmotného majetku	%	opravy a opravné položky k dl. hmotnému majetku/dlouhodobý hmotný majetek v užívání, brutto
Krytí stálých aktiv	%	(vlastní kapitál + dlouhodobé závazky vč. dlouhodobých rezerv a dlouhodobých bankovních úvěrů + odložený daňový závazek)/stálá aktiva vč. dlouhodobých pohledávek (a odložené daňové pohledávky)
Obrat aktiv	počet	provozní výnosy celkem/průměrná aktiva

# Zpráva o vztazích mezi propojenými osobami za rok 2017

Tato zpráva o vztazích mezi propojenými osobami za rok 2017 (dále jen „Zpráva“) je zprávou o vztazích mezi ovládající a ovládanou osobou a o vztazích mezi ovládanou osobou a ostatními osobami ovládanými stejnou osobou za účetní období roku 2017, vypracovanou statutárním orgánem ovládané osoby ve smyslu ustanovení § 82 a násl. zákona č. 90/2012 Sb, zákon o obchodních korporacích, v platném znění.

## 1. Struktura vztahů mezi ovládající osobou a osobou ovládanou a mezi ovládanou osobou a osobami ovládanými stejnou ovládající osobou

Viz příloha č. 1 této zprávy, resp. samostatná příloha ve výroční zprávě pod klopnou na zadní straně obálky

## 2. Ovládající osoba a osoba ovládaná

### ČEZ, a. s. – ovládající osoba

společnost: ČEZ, a. s.

se sídlem: Praha 4, Duhová 2/1444, PSČ 140 53

IČO: 452 74 649

Společnost je zapsána v obchodním rejstříku vedeném Městským soudem v Praze, sp. zn. B 1581.

### ČEZ Prodej, a.s. – ovládaná osoba

společnost: ČEZ Prodej, a.s.

se sídlem: Praha 4, Duhová 1/425, PSČ 140 53

IČO: 272 32 433

Společnost je zapsána v obchodním rejstříku vedeném Městským soudem v Praze, sp. zn. B 22581.

## 3. Úloha ovládané osoby

Společnost ČEZ Prodej, a.s., jakožto ovládaná osoba zajišťuje v rámci Skupiny ČEZ obchodní vztahy se zákazníky v České republice v oblasti obchodu s elektřinou na základě licence na obchod s elektřinou, v oblasti obchodu s plynem na základě licence na obchod s plynem, v oblasti poskytování služeb elektronické komunikace jakožto virtuální mobilní operátor a v rámci své podnikatelské činnosti zprostředkovává spotřebitelské úvěry.

## 4. Způsob ovládnání

Jediným akcionářem společnosti ČEZ Prodej, a.s., byla k 31. 12. 2017 společnost ČEZ, a. s., jako držitel 100% podílu na hlasovacích právech, která může jmenovat nebo odvolat členy představenstva společnosti. Mezi nástroje ovládnání společností v rámci Skupiny ČEZ patří např. schvalování strategických programů, koncepce podnikatelské činnosti, podnikatelských plánů a ročních rozpočtů.

Ovládací smlouva nebyla uzavřena.

Společnost ČEZ Prodej, a.s., jakožto řízená osoba tvoří se společností ČEZ, a. s., jakožto řídicí osobou koncern ve smyslu ustanovení § 79 odst. 1 zákona č. 90/2012 Sb., zákona č. 90/2012 Sb, zákon o obchodních korporacích, v platném znění. Ostatní členové koncernu jsou uvedeni v příloze č. 1.

## 5. Přehled jednání učiněných v posledním účetním období, která byla učiněna na popud nebo v zájmu ovládající osoby nebo jí ovládaných osob, pokud se takovéto jednání týkalo majetku, který přesahuje 10 % vlastního kapitálu ovládané osoby zjištěného podle poslední účetní závěrky

Společnost ČEZ Prodej, a.s., v účetním období roku 2017 žádné takovéto jednání nečinila.

## 6. Smluvní vztahy

### Přehled uzavřených smluv

Tento přehled zahrnuje smluvní vztahy společnosti ČEZ Prodej, a.s., s propojenými osobami podle jednotlivých let:

ČEZ, a. s.

Mezi společnostmi ČEZ, a. s., a společností ČEZ Prodej, a.s., byly v roce 2017 účinné následující smluvní vztahy:

- Smlouva o společném postupu zadavatelů při zadávání veřejné zakázky, uzavřená dne 27. září 2017;
- Smlouva o zajištění bezpečnostního standardu dodávky v období 2017–2018, uzavřená dne 20. června 2017;
- Smlouva o společném postupu zadavatelů při zadávání veřejné zakázky, uzavřená dne 28. dubna 2017;
- Smlouva o společném postupu zadavatelů při zadávání veřejné zakázky, uzavřená dne 2. března 2017;
- Licenční smlouva o poskytování práva užívat ochranné známky, uzavřená dne 5. srpna 2016;
- Smlouva o zajištění standardu bezpečnosti dodávky v období 2016–2017, uzavřená dne 29. června 2016;
- Smlouva o vzájemných úvěrových rámcích v návaznosti na dohodu o poskytování víceúčelového Flexi on-line cash poolingů reálného pro celou ekonomicky spjatou skupinu, uzavřená dne 28. ledna 2016;
- Smlouva o vzájemných úvěrových rámcích v návaznosti na dohodu o poskytování víceúčelového Flexi on-line cash poolingů reálného pro celou ekonomicky spjatou skupinu, uzavřená dne 28. ledna 2016;
- Smlouva o zajištění standardu bezpečnosti dodávky v období 2015–2016;
- Smlouva o postoupení smlouvy Bisnode Česká republika, a.s., uzavřená dne 31. prosince 2015;
- Smlouva o poskytování služeb (editace a aktualizace internetového profilu), uzavřená dne 22. července 2015;
- Smlouva o poskytování služeb elektromobility;
- Rámcová smlouva o uplatnění záruk původu, včetně pozdějších dodatků;
- Smlouva o alokaci výnosů, včetně pozdějších dodatků;
- Smlouva o sdružených službách dodávky plynu pro EPR, EDĚ, EPC, ETI, ETU, ETE, ELE a TDK z 19. listopadu 2015;
- Licenční smlouva o poskytnutí práva užívat ochranné známky, uzavřená dne 15. září 2014;
- Příkazní smlouva, uzavřená dne 13. března 2014;
- Smlouva o zpracování osobních údajů, uzavřená dne 21. prosince 2011;
- Smlouva o poskytování služeb, uzavřená dne 31. srpna 2010;
- Smlouva o poskytování služeb, uzavřená dne 10. února 2010, ve znění pozdějších dodatků;
- Smlouva o zajištění komplexní dodávky plynu, uzavřená dne 22. prosince 2009, ve znění pozdějších dodatků;
- Dohoda o vystavování bankovních záruk, uzavřená dne 11. prosince 2009;
- Dohoda o vystavování záruk, uzavřená 30. listopadu 2009;
- Smlouva o zajištění komplexní dodávky elektřiny, uzavřená dne 29. srpna 2008, ve znění pozdějších dodatků;
- Smlouva o poskytování billingových služeb, uzavřená 1. ledna 2009;
- Smlouva o poskytování služeb, uzavřená dne 30. prosince 2005.

ČEZ Distribuce, a. s.

Mezi společnostmi ČEZ Distribuce, a. s., a společností ČEZ Prodej, a.s., byly v roce 2017 účinné následující smluvní vztahy:

- Smlouva o společném postupu zadavatelů při zadávání veřejné zakázky, uzavřená dne 2. března 2017;
- Smlouva o společném postupu zadavatelů při zadávání veřejné zakázky, uzavřená dne 28. dubna 2017;
- Smlouva o společném postupu zadavatelů při zadávání veřejné zakázky, uzavřená dne 27. září 2017;
- Smlouva o poskytování služeb (hromadná korespondence), uzavřená dne 1. července 2016;
- Rámcová smlouva o zajištění služeb distribuce elektřiny, uzavřená dne 31. března 2016;
- Smlouva o dodávkách elektřiny na ztráty v distribuční soustavě, uzavřená dne 31. března 2016;
- Dohoda o narovnání, uzavřená dne 10. února 2016;
- Nájemní smlouva, uzavřená dne 6. října 2005, ve znění pozdějších dodatků;
- Smlouva o poskytování služeb, uzavřená dne 21. prosince 2011, ve znění pozdějších dodatků;
- Smlouva o poskytování služeb (hromadné tisky a příjmy samoodečtových odpovědních lístků), uzavřená dne 23. října 2008;
- Smlouva o poskytování služeb (správa pohledávek), uzavřená dne 31. ledna 2007;
- Nájemní smlouva – pronájem nebytových prostor – lokalita Hodolany (ZC Olomouc), uzavřená dne 29. prosince 2005;
- Nájemní smlouva, uzavřená dne 6. října 2005;
- Nájemní smlouva – pronájem kancelářských prostor (ZC Česká Třebová), uzavřená dne 1. října 2005;
- Smlouva o poskytování služeb, uzavřená dne 29. srpna 2005.

ČEZ ICT Services, a.s.

Mezi společnostmi ČEZ ICT Services, a. s., a společností ČEZ Prodej, a.s., byly v roce 2017 účinné následující smluvní vztahy:

- Smlouva o uzavření budoucího dodatku k dílčí smlouvě o poskyt. služeb č. 4101707355, 36/2017, uzavřená dne 18. prosince 2017;
- Smlouva o uzavření budoucího dodatku k dílčí smlouvě o poskyt. služeb č. 4101707479, 37/2017, uzavřená dne 18. prosince 2017;
- Smlouva o uzavření budoucího dodatku k dílčí smlouvě o poskyt. služeb č. 4101707474, 38/2017, uzavřená dne 18. prosince 2017;

- Smlouva o uzavření budoucího dodatku k dílčí smlouvě o poskyt. služeb č. 4101707411, 39/2017, uzavřená dne 18. prosince 2017;
- Smlouva o uzavření budoucího dodatku k dílčí smlouvě o poskyt. služeb č. 4101707451, 40/2017, uzavřená dne 18. prosince 2017;
- Smlouva o uzavření budoucího dodatku k dílčí smlouvě o poskyt. služeb č. 4101707416, 41/2017, uzavřená dne 18. prosince 2017;
- Smlouva o uzavření budoucího dodatku k dílčí smlouvě o poskyt. služeb č. 4101707471, 44/2017, uzavřená dne 18. prosince 2017;
- Smlouva o společném postupu zadavatelů při zadávání veřejné zakázky, uzavřená dne 2. března 2017;
- Smlouva o společném postupu zadavatelů při zadávání veřejné zakázky, uzavřená dne 28. dubna 2017;
- Smlouva o společném postupu zadavatelů při zadávání veřejné zakázky, uzavřená dne 27. září 2017;
- Rámcová smlouva o poskytování služeb, uzavřená dne 17. května 2016;
- Dílčí smlouva o poskytování služeb, uzavřená dne 17. května 2016;
- Rámcová smlouva o poskytování služeb, uzavřená dne 31. prosince 2015;
- Dílčí smlouva o poskytování služeb, uzavřená dne 31. prosince 2015;
- Smlouva o poskytování služeb (projekt KZR4), uzavřená dne 31. prosince 2015;
- Kupní smlouva (Dodávka movitého majetku TOC včetně dopravy a montáže majetku), uzavřená dne 31. prosince 2015;
- Smlouva o postoupení smlouvy (RICOH Czech Republic s.r.o.), uzavřená dne 30. prosince 2015;
- Smlouva o postoupení smlouvy (EVROFIN Int. spol. s r.o.), uzavřená dne 30. prosince 2015;
- Smlouva o postoupení smlouvy (XEROX CZECH REPUBLIC s.r.o.), uzavřená dne 30. prosince 2015;
- Smlouva o uzavření budoucího dodatku k Dílčí smlouvě o poskytování služeb, uzavřená dne 29. května 2014;
- Smlouva o poskytování služeb, uzavřená dne 29. dubna 2008;
- Smlouva o smlouvě budoucí, ve znění dodatku č. 1;
- Smlouva o poskytování služeb (hromadné tisky), uzavřená dne 1. října 2008.

ČEZ Korporátní služby, s.r.o.

Mezi společnostmi ČEZ Korporátní služby, s.r.o., a společností ČEZ Prodej, a.s., byly v roce 2017 účinné následující smluvní vztahy:

- Smlouva o poskytování služeb, uzavřená dne 3. prosince 2017;
- Smlouva o podnájmu prostor sloužících podnikání a o podnikatelském nájmu věcí movitých (Frýdek-Místek), uzavřená dne 6. listopadu 2017;
- Smlouva o smlouvě budoucí nájemní, uzavřená dne 12. července 2017;
- Smlouva o poskytování služeb TOC, uzavřená dne 3. července 2017;
- Kupní smlouva na věci movité, uzavřená dne 3. července 2017;
- Smlouva o postoupení Smlouvy RICOH, uzavřená dne 30. června 2017;
- Smlouva o postoupení Smlouvy XEROX, uzavřená dne 30. června 2017;
- Smlouva o postoupení Smlouvy EVROFIN, uzavřená dne 30. června 2017;
- Podnájemní smlouva a smlouva o podnikatelském nájmu věcí movitých, uzavřená 27. června 2017;
- Smlouva o podnájmu prostor sloužících podnikání a o podnikatelském nájmu věcí movitých – Česká Lípa, uzavřená 5. prosince 2016;
- Smlouva o podnájmu prostor sloužících podnikání a o podnikatelském nájmu věcí movitých – Česká Lípa, uzavřená 5. října 2016;
- Smlouva o podnájmu prostor sloužících podnikání a o podnikatelském nájmu věcí movitých – Teplice, uzavřená 5. října 2016;
- Dohoda o náhradě škody, uzavřená 27. června 2016;
- Smlouva o podnájmu prostor sloužících podnikání a o podnikatelském nájmu věcí movitých, uzavřená 1. května 2016;
- Smlouva o podnájmu prostor v OC Chomutovka, uzavřená 31. března 2016;
- Podnájemní smlouva (podzemní garážová stání), uzavřená 19. listopadu 2015;
- Podnájemní smlouva (ZC Frýdek-Místek), uzavřená 12. listopadu 2015;
- Smlouva o poskytování služeb (správa pohledávek), uzavřená 31. října 2014;
- Smlouva o nájmu věcí movitých (ZC Karlovy Vary), uzavřená 10. prosince 2013;
- Rámcová smlouva o poskytování služeb (ZC Karlovy Vary), uzavřená 10. prosince 2013;
- Smlouva o zajištění prací a služeb (revize), uzavřená 1. července 2013;
- Smlouva o poskytování služeb zpracování korespondence výrobců, uzavřená dne 31. května 2013;
- Podnájemní smlouva, uzavřená dne 31. ledna 2013;
- Smlouva o poskytování personálních služeb, uzavřená 18. prosince 2012;
- Smlouva o poskytování personálních služeb, uzavřená dne 18. prosince 2012, ve znění pozdějších dodatků;
- Smlouva o poskytování účetních služeb, uzavřená dne 18. prosince 2012, ve znění pozdějších dodatků;
- Smlouva o zpracování osobních údajů, uzavřená dne 18. prosince 2012;
- Smlouva o poskytování účetních služeb, uzavřená 18. prosince 2012;
- Smlouva o poskytování služeb – hromadná korespondence, uzavřená 12. prosince 2012;
- Smlouva o zpracování osobních údajů, uzavřená 22. července 2011;
- Dílčí smlouva o full service leasingu, uzavřená dne 3. prosince 2010, ve znění pozdějších dodatků;
- Smlouva o nájmu věcí movitých, uzavřená 12. března 2010;
- Dílčí smlouva o nájmu vozidel a poskytování služeb k vozidlům PD 1, uzavřená dne 3. února 2010;
- Dílčí smlouva – Smlouva o FULL SERVICE LEASING, uzavřená dne 31. prosince 2009;
- Dílčí smlouva o nájmu vozidel, uzavřená dne 31. prosince 2009, ve znění pozdějších dodatků;
- Dílčí smlouva – Smlouva o nájmu vozidel (autopůjčovna), uzavřená dne 24. listopadu 2009;
- Smlouva o zpracování osobních údajů, uzavřená dne 29. září 2009;
- Smlouva o zpracování osobních údajů, uzavřená dne 1. ledna 2009;
- Dílčí smlouva o poskytování tiskových a reprografických služeb, uzavřená dne 1. července 2008;
- Smlouva o poskytování tiskových a reprografických služeb, uzavřená dne 1. března 2008, ve znění pozdějších dodatků;
- Podnájemní smlouva, uzavřená dne 19. prosince 2007, ve znění pozdějších dodatků;
- Dílčí smlouva o poskytování spisových služeb, uzavřená dne 2. ledna 2007
- Smlouva o poskytování služeb zpracování korespondence, uzavřená dne 1. ledna 2007, ve znění pozdějších dodatků;
- Nájemní smlouva, uzavřená dne 1. prosince 2006, ve znění pozdějších dodatků;
- Smlouva o podnájmu nebytových prostor, uzavřená dne 1. listopadu 2006;
- Nájemní smlouva, uzavřená dne 30. září 2006;
- Rámcová smlouva o poskytování služeb, uzavřená dne 1. července 2006, ve znění pozdějších dodatků;
- Rámcová smlouva o poskytování a zajišťování služeb a pronájmů, uzavřená dne 1. července 2006;
- Dílčí smlouva o zpracování došlé a odesílané korespondence, uzavřená dne 1. července 2006;
- Smlouva o podnájmu nebytových prostor a nájmu movitých věcí (ZC Olomouc), uzavřená dne 30. září 2005.

#### ČEZ ESCO, a.s.

Mezi společnostmi ČEZ ESCO, a.s., a společností ČEZ Prodej, a.s., byly v roce 2017 účinné následující smluvní vztahy:

- Smlouva o společném postupu zadavatelů při zadávání veřejné zakázky, uzavřená dne 2. března 2017;
- Smlouva o společném postupu zadavatelů při zadávání veřejné zakázky, uzavřená dne 28. dubna 2017;
- Smlouva o obchodním zastoupení;
- Smlouva o zpracování osobních údajů;
- Smlouva o nákupu a prodeji elektřiny, uzavřená dne 6. září 2016;
- Smlouva o poskytování služeb, uzavřená dne 28. dubna 2016;
- Dohoda o převodu a použití plateb, uzavřená dne 21. dubna 2016;
- Smlouva o poskytnutí služeb souvisejících s plněním činností podle smluv o poskytnutí operativních dodávek;
- Příkazní smlouva, uzavřená dne 31. srpna 2016, ve znění pozdějších dodatků;
- Příkazní smlouva (Vyhledávání zákazníků za účelem uzavírání smluv), uzavřená dne 9. dubna 2015;
- Smlouva o realizaci fotovoltaických systémů;
- Dohoda o narovnání;
- Smlouva o převodu části činností zaměstnavatele.

#### ČEZ Energetické služby, s.r.o.

Mezi společnostmi ČEZ Energetické služby, s.r.o., a společností ČEZ Prodej, a.s., byly v roce 2017 účinné následující smluvní vztahy:

- Smlouva o poskytování služeb, uzavřená dne 14. prosince 2017;
- Dohoda o narovnání, uzavřená dne 28. června 2016;
- Smlouva o poskytování služeb, uzavřená dne 15. února 2016;
- Smlouva o poskytování billingových služeb, uzavřená dne 22. prosince 2008.

#### Energotrans, a.s.

Mezi společnostmi Energotrans, a.s., a společností ČEZ Prodej, a.s., byly v roce 2017 účinné následující smluvní vztahy:

- Smlouva o poskytování služeb (billingové služby), uzavřená dne 30. května 2014.

#### Severočeské doly a.s.

Mezi společnostmi Severočeské doly a.s. a společností ČEZ Prodej, a.s., byly v roce 2017 účinné následující smluvní vztahy:

- Smlouva o společném postupu zadavatelů při zadávání veřejné zakázky, uzavřená dne 2. března 2017.

#### ČEZ Teplárenská, a.s.

- Smlouva o poskytování billingových služeb, uzavřená dne 30. prosince 2008.

#### ČEZ Solární, s.r.o.

Mezi společnostmi ČEZ Solární, s.r.o., a společností ČEZ Prodej, a.s., byly v roce 2017 účinné následující smluvní vztahy:

- Smlouva o realizaci fotovoltaických systémů.

#### Telco Pro Services, a. s.

Mezi společnostmi Telco Pro Services, a. s., a společností ČEZ Prodej, a.s., byly v roce 2017 účinné následující smluvní vztahy:

- Smlouva o zpracování osobních údajů, uzavřená 16. března 2015;
- Smlouva o poskytování služeb – tisk obálek, uzavřená 20. prosince 2013;
- Smlouva o poskytování služeb – správa a vymáhání pohledávek, uzavřená 30. dubna 2013.

#### ČEZ Trade Polska sp. z o.o.

Mezi společnostmi ČEZ Trade Polska sp. z o.o. a společností ČEZ Prodej, a.s., byly v roce 2017 účinné následující smluvní vztahy:

- Smlouva o poskytování služeb, uzavřená 14. září 2012.

#### Ostatní smluvní vztahy se společnostmi ze Skupiny ČEZ

Nad rámec výše uvedených smluvních vztahů měla v roce 2017 společnost ČEZ Prodej, a.s., účinné smluvní vztahy se společnostmi ze Skupiny ČEZ ze smluv o sdružených službách dodávky plynu a smluv o sdružených službách dodávky elektřiny na hladině nízkého napětí (nn) či na hladině vvn a vn. Společnost ČEZ Prodej, a.s., je dodavatelem elektřiny/plynu a dotčené společnosti jsou zákazníky odebírající elektřinu/plyn ve vlastních či jimi provozovaných odběrných místech. Pro velký rozsah smluvních stran i počtu smluv jsou tyto smlouvy uvedeny v tabulce tvořící přílohu A této zprávy, která je uvedena na webových stránkách společnosti ČEZ Prodej, a.s.

Všechny popisované smluvní vztahy byly uzavřeny za obvyklých smluvních podmínek, přičemž sjednaná a poskytnutá plnění nebo protiplnění odpovídala podmínkám obvyklého obchodního styku a společnosti ČEZ Prodej, a.s., z nich nevznikla žádná újma.

#### 7. Posouzení toho, zda vznikla ovládané osobě újma, a posouzení jejího vyrovnání podle § 71 a 72

Společnosti ČEZ Prodej, a.s., v účetním období roku 2017 nevznikla z jednání ovládající osoby žádná újma ani neučinila žádný jiný právní úkon v zájmu propojených osob a ani nepřijala a neuskutečnila žádné opatření v zájmu nebo na popud propojených osob.

## 8. Zhodnocení výhod a nevýhod plynoucích ze vztahů mezi ovládající osobou a osobou ovládanou a mezi ovládanou osobou a osobami ovládanými stejnou ovládající osobou s uvedením, zda převládají výhody, nebo nevýhody a jaká z toho pro ovládanou osobu plynou rizika (spolu s uvedením způsobu vyrovnání případné újmy)

Představenstvo vyhodnotilo na základě dostupných informací výhody a nevýhody plynoucí z postavení společnosti v rámci Skupiny ČEZ, tj. ze vztahů mezi osobou ovládanou a osobou ovládající a mezi osobou ovládanou a osobami ovládanými stejnou ovládající osobou, a dospěla k závěru, že převládají celkově výhody.

Společnost například využívá finanční stabilitu Skupiny ČEZ, dobré jméno Skupiny ČEZ a úspory nákladů na marketing, nákup, správu, výzkum apod. Rovněž využívá zapojení do systému řízení rizik a systému vnitřních kontrolních mechanismů, do pojistného programu, do systému řízení bezpečnosti a kvality ve Skupině ČEZ atd.

Představenstvo si žádných rizik vyplývajících ze vztahů mezi osobou ovládanou a osobou ovládající a mezi osobou ovládanou a osobami ovládanými stejnou ovládající osobou není vědoma.

## 9. Ostatní informace

### 9.1. Důvěrnost údajů

Za důvěrné jsou v rámci koncernu považovány informace a skutečnosti, které jsou:

- součástí obchodního tajemství společnosti ČEZ, a. s.;
- součástí obchodního tajemství společnosti ČEZ Prodej, a.s.;
- součástí obchodního tajemství dalších propojených osob;

dále pak informace, které byly za důvěrné označeny jakoukoli osobou, která je součástí koncernu, a veškeré informace z obchodního styku, které by mohly samy o sobě nebo v souvislosti s jinými informacemi nebo skutečnostmi vést k újmě jakékoli z osob tvořících koncern.

Z tohoto důvodu tato Zpráva neobsahuje:

- informace o cenách, splátkách, úrokových sazbách, měnových kurzech ani o jiných finančních částkách, není-li tím omezena vypovídací schopnost této Zprávy;
- informace o množstvích.

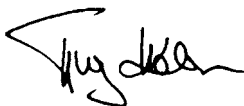
## 10. Závěr

Zpracování Zprávy ke dni 31. prosince 2017 bylo zajištěno statutárním orgánem společnosti ČEZ Prodej, a.s. Zpráva byla zpracována podle nejlepšího vědomí a znalostí zpracovatele, čerpaných z dostupných dokumentů a podkladů, a s vynaložením maximálního úsilí.

Zpráva bude předložena k projednání dozorčí radě společnosti ČEZ Prodej, a.s., která své stanovisko přednese na řádné valné hromadě společnosti v rámci zprávy o činnosti dozorčí rady.

Součástí této zprávy je příloha č. 1.

V Praze dne 29. 3. 2018



Tomáš Kadlec  
předseda představenstva ČEZ Prodej, a.s.



Petra Šárová  
místopředsedkyně představenstva ČEZ Prodej, a.s.



## Akcionáři společnosti ČEZ Prodej, a.s.:

### Výrok auditora

Provedli jsme audit přiložené účetní závěrky společnosti ČEZ Prodej, a.s., („Společnost“) sestavené na základě českých účetních předpisů, která se skládá z rozvahy k 31. prosinci 2017, výkazu zisku a ztráty, přehledu o změnách vlastního kapitálu a přehledu o peněžních tocích za rok končící 31. prosince 2017, a přílohy této účetní závěrky, která obsahuje popis použitých podstatných účetních metod a další vysvětlující informace. Údaje o Společnosti jsou uvedeny v bodě 1 přílohy této účetní závěrky.

Podle našeho názoru přiložená účetní závěrka podává věrný a poctivý obraz aktiv a pasiv Společnosti k 31. prosinci 2017 a nákladů a výnosů a výsledku jejího hospodaření a peněžních toků za rok končící 31. prosince 2017 v souladu s českými účetními předpisy.

### Základ pro výrok

Audit jsme provedli v souladu se zákonem o auditorech a standardy Komory auditorů České republiky pro audit, kterými jsou mezinárodní standardy pro audit (ISA), případně doplněné a upravené souvisejícími aplikačními doložkami. Naše odpovědnost stanovená těmito předpisy je podrobněji popsána v oddílu Odpovědnost auditora za audit účetní závěrky. V souladu se zákonem o auditorech a Etickým kodexem přijatým Komorou auditorů České republiky jsme na Společnosti nezávislí a splnili jsme i další etické povinnosti vyplývající z uvedených předpisů. Domníváme se, že důkazní informace, které jsme shromáždili, poskytují dostatečný a vhodný základ pro vyjádření našeho výroku.





### Ostatní informace

Ostatními informacemi jsou v souladu s § 2 písm. b) zákona o auditorech informace uvedené ve výroční zprávě mimo účetní závěrku a naši zprávu auditora. Za ostatní informace odpovídá představenstvo Společnosti.

Náš výrok k účetní závěrce se k ostatním informacím nevztahuje. Přesto je však součástí našich povinností souvisejících s auditem účetní závěrky seznámení se s ostatními informacemi a posouzení, zda ostatní informace nejsou ve významném (materiálním) nesouladu s účetní závěrkou či našimi znalostmi o účetní jednotce získanými během auditu účetní závěrky, nebo zda se jinak tyto informace nejeví jako významně (materiálně) nesprávné. Také posuzujeme, zda ostatní informace byly ve všech významných (materiálních) ohledech vypracovány v souladu s příslušnými právními předpisy. Tímto posouzením se rozumí, zda ostatní informace splňují požadavky právních předpisů na formální náležitosti a postup vypracování ostatních informací v kontextu významnosti (materiality), tj. zda případné nedodržení uvedených požadavků by bylo způsobilé ovlivnit úsudek činěný na základě ostatních informací.

Na základě provedených postupů, do míry, již dokážeme posoudit, uvádíme, že:

- ostatní informace, které popisují skutečnosti, jež jsou též předmětem zobrazení v účetní závěrce, jsou ve všech významných (materiálních) ohledech v souladu s účetní závěrkou a
- ostatní informace byly vypracovány v souladu s právními předpisy.

Dále jsme povinni uvést, zda na základě poznatků a povědomí o Společnosti, k nimž jsme dospěli při provádění auditu, ostatní informace neobsahují významné (materiální) věcné nesprávnosti. V rámci uvedených postupů jsme v obdržených ostatních informacích žádné významné (materiální) věcné nesprávnosti nezjistili.

### Odpovědnost představenstva Společnosti za účetní závěrku

Představenstvo Společnosti odpovídá za sestavení účetní závěrky podávající věrný a poctivý obraz v souladu s českými účetními předpisy a za takový vnitřní kontrolní systém, který považuje za nezbytný pro sestavení účetní závěrky tak, aby neobsahovala významné (materiální) nesprávnosti způsobené podvodem nebo chybou.

Při sestavování účetní závěrky je představenstvo Společnosti povinno posoudit, zda je Společnost schopna nepřetržitě trvat, a pokud je to relevantní, popsat v příloze účetní závěrky záležitosti týkající se jejího nepřetržitého trvání a použití předpokladu nepřetržitého trvání při sestavení účetní závěrky, s výjimkou případů, kdy představenstvo plánuje zrušení Společnosti nebo ukončení její činnosti, resp. kdy nemá jinou reálnou možnost než tak učinit.



### Odpovědnost auditora za audit účetní závěrky

Naším cílem je získat přiměřenou jistotu, že účetní závěrka jako celek neobsahuje významnou (materiální) nesprávnost způsobenou podvodem nebo chybou, a vydat zprávu auditora obsahující náš výrok. Přiměřená míra jistoty je velká míra jistoty, nicméně není zárukou, že audit provedený v souladu s výše uvedenými předpisy ve všech případech v účetní závěrce odhalí případnou existující významnou (materiální) nesprávnost. Nesprávnosti mohou vznikat v důsledku podvodů nebo chyb a považují se za významné (materiální), pokud lze reálně předpokládat, že by jednotlivě nebo v souhrnu mohly ovlivnit ekonomická rozhodnutí, která uživatelé účetní závěrky na jejím základě přijmou.

Při provádění auditu v souladu s výše uvedenými předpisy je naší povinností uplatňovat během celého auditu odborný úsudek a zachovávat profesní skepticismus. Dále je naší povinností:

- Identifikovat a vyhodnotit rizika významné (materiální) nesprávnosti účetní závěrky způsobené podvodem nebo chybou, navrhnout a provést auditorské postupy reagující na tato rizika a získat dostatečné a vhodné důkazní informace, abychom na jejich základě mohli vyjádřit výrok. Riziko, že neodhalíme významnou (materiální) nesprávnost, k níž došlo v důsledku podvodu, je větší než riziko neodhalení významné (materiální) nesprávnosti způsobené chybou, protože součástí podvodu mohou být tajné dohody, falšování, úmyslná opomenutí, nepravdivá prohlášení nebo obcházení vnitřních kontrol.
- Seznámit se s vnitřním kontrolním systémem Společnosti relevantním pro audit v takovém rozsahu, abychom mohli navrhnout auditorské postupy vhodné s ohledem na dané okolnosti, nikoli abychom mohli vyjádřit názor na účinnost jejího vnitřního kontrolního systému.
- Posoudit vhodnost použitých účetních pravidel, přiměřenost provedených účetních odhadů a informace, které v této souvislosti představenstvo Společnosti uvedlo v příloze účetní závěrky.
- Posoudit vhodnost použití předpokladu nepřetržitého trvání při sestavení účetní závěrky představenstvem a zda s ohledem na shromážděné důkazní informace existuje významná (materiální) nejistota vyplývající z událostí nebo podmínek, které mohou významně zpochybnit schopnost Společnosti nepřetržitě trvat. Jestliže dojdeme k závěru, že taková významná (materiální) nejistota existuje, je naší povinností upozornit v naší zprávě na informace uvedené v této souvislosti v příloze účetní závěrky, a pokud tyto informace nejsou dostatečné, vyjádřit modifikovaný výrok. Naše závěry týkající se schopnosti Společnosti nepřetržitě trvat vycházejí z důkazních informací, které jsme získali do data naší zprávy. Nicméně budoucí události nebo podmínky mohou vést k tomu, že Společnost ztratí schopnost nepřetržitě trvat.
- Vyhodnotit celkovou prezentaci, členění a obsah účetní závěrky, včetně přílohy, a dále to, zda účetní závěrka zobrazuje podkladové transakce a události způsobem, který vede k věrnému zobrazení.



Naší povinností je informovat představenstvo mimo jiné o plánovaném rozsahu a načasování auditu a o významných zjištěních, která jsme v jeho průběhu učinili, včetně zjištěných významných nedostatků ve vnitřním kontrolním systému.

Ernst & Young Audit, s.r.o.  
evidenční č. 401

A handwritten signature in black ink, appearing to read 'Skácelík', is written over a light grey horizontal line.

Martin Skácelík, statutární auditor  
evidenční č. 2119

29. března 2018  
Praha, Česká republika

# Rozvaha k 31. 12. 2017

V tis. Kč

				AKTIVA	Běžné účetní období			Minulé účetní období
					Brutto	Korekce	Netto	Netto
				<b>AKTIVA CELKEM</b>	44 528 400	-6 143 163	38 385 237	<b>41 309 202</b>
A.				Pohledávky za upsaný základní kapitál				
B.				<b>Dlouhodobý majetek</b>	5 796 445	-4 646 659	1 149 786	<b>1 566 296</b>
B. I.				<b>Dlouhodobý nehmotný majetek</b>	1 777	-1 742	35	
B. I.	1.			Nehmotné výsledky výzkumu a vývoje				
B. I.	2.			Ocenitelná práva	1 777	-1 742	35	
B. I.	2.	1.		Software	35	-10	25	
B. I.	2.	2.		Ostatní ocenitelná práva	1 742	-1 732	10	
B. I.	3.			Goodwill				
B. I.	4.			Ostatní dlouhodobý nehmotný majetek				
B. I.	5.			Poskytnuté zálohy na dlouhodobý nehmotný majetek a nedokončený dlouhodobý nehmotný majetek				
B. I.	5.	1.		Poskytnuté zálohy na dlouhodobý nehmotný majetek				
B. I.	5.	2.		Nedokončený dlouhodobý nehmotný majetek				
B. II.				<b>Dlouhodobý hmotný majetek</b>	5 794 668	-4 644 917	1 149 751	<b>1 458 593</b>
B. II.	1.			Pozemky a stavby				
B. II.	1.	1.		Pozemky				
B. II.	1.	2.		Stavby				
B. II.	2.			Hmotné movité věci a jejich soubory	1 373	-782	591	320
B. II.	3.			Oceňovací rozdíl k nabytému majetku	5 792 586	-4 644 121	1 148 465	<b>1 458 273</b>
B. II.	4.			Ostatní dlouhodobý hmotný majetek	709	-14	695	
B. II.	4.	1.		Pěstitelské celky trvalých porostů				
B. II.	4.	2.		Dospělá zvířata a jejich skupiny				
B. II.	4.	3.		Jiný dlouhodobý hmotný majetek	709	-14	695	
B. II.	5.			Poskytnuté zálohy na dlouhodobý hmotný majetek a nedokončený dlouhodobý hmotný majetek				
B. II.	5.	1.		Poskytnuté zálohy na dlouhodobý hmotný majetek				
B. II.	5.	2.		Nedokončený dlouhodobý hmotný majetek				
B. III.				<b>Dlouhodobý finanční majetek</b>				<b>107 703</b>
B. III.	1.			Podíly – ovládaná nebo ovládající osoba				107 703
B. III.	2.			Zápůjčky a úvěry – ovládaná nebo ovládající osoba				
B. III.	3.			Podíly – podstatný vliv				
B. III.	4.			Zápůjčky a úvěry – podstatný vliv				
B. III.	5.			Ostatní dlouhodobé cenné papíry a podíly				
B. III.	6.			Zápůjčky a úvěry – ostatní				
B. III.	7.			Ostatní dlouhodobý finanční majetek				
B. III.	7.	1.		Jiný dlouhodobý finanční majetek				

				AKTIVA – pokračování	Běžné účetní období			Minulé účetní období
					Brutto	Korekce	Netto	Netto
B.	III.	7.	2.	Poskytnuté zálohy na dlouhodobý finanční majetek				
C.				<b>Oběžná aktiva</b>	<b>38 728 583</b>	<b>-1 496 504</b>	<b>37 232 079</b>	<b>39 739 580</b>
C.	I.			Zásoby	57 228		57 228	121 959
C.	I.	1.		Materiál	57 228		57 228	121 959
C.	I.	2.		Nedokončená výroba a polotovary				
C.	I.	3.		Výrobky a zboží				
C.	I.	3.	1.	Výrobky				
C.	I.	3.	2.	Zboží				
C.	I.	4.		Mladá a ostatní zvířata a jejich skupiny				
C.	I.	5.		Poskytnuté zálohy na zásoby				
C.	II.			<b>Pohledávky</b>	<b>38 668 963</b>	<b>-1 496 504</b>	<b>37 172 459</b>	<b>39 617 614</b>
C.	II.	1.		Dlouhodobé pohledávky	3 350		3 350	418
C.	II.	1.	1.	Pohledávky z obchodních vztahů				
C.	II.	1.	2.	Pohledávky – ovládaná nebo ovládající osoba				
C.	II.	1.	3.	Pohledávky – podstatný vliv				
C.	II.	1.	4.	Odložená daňová pohledávka				
C.	II.	1.	5.	<b>Pohledávky – ostatní</b>	<b>3 350</b>		<b>3 350</b>	<b>418</b>
C.	II.	1.	5.	1. Pohledávky za společnosti				
C.	II.	1.	5.	2. Dlouhodobé poskytnuté zálohy				
C.	II.	1.	5.	3. Dohadné účty aktivní				
C.	II.	1.	5.	4. Jiné pohledávky	3 350		3 350	418
C.	II.	2.		<b>Krátkodobé pohledávky</b>	<b>38 665 613</b>	<b>-1 496 504</b>	<b>37 169 109</b>	<b>39 617 196</b>
C.	II.	2.	1.	Pohledávky z obchodních vztahů	3 963 488	-1 378 655	2 584 833	3 629 808
C.	II.	2.	2.	Pohledávky – ovládaná nebo ovládající osoba	10 501 534		10 501 534	9 573 175
C.	II.	2.	3.	Pohledávky – podstatný vliv				
C.	II.	2.	4.	<b>Pohledávky – ostatní</b>	<b>24 200 591</b>	<b>-117 849</b>	<b>24 082 742</b>	<b>26 414 213</b>
C.	II.	2.	4.	1. Pohledávky za společnosti				
C.	II.	2.	4.	2. Sociální zabezpečení a zdravotní pojištění				
C.	II.	2.	4.	3. Stát – daňové pohledávky	311 217		311 217	
C.	II.	2.	4.	4. Krátkodobé poskytnuté zálohy	7 740 758		7 740 758	8 475 730
C.	II.	2.	4.	5. Dohadné účty aktivní	16 043 395	-116 257	15 927 138	17 842 068
C.	II.	2.	4.	6. Jiné pohledávky	105 221	-1 592	103 629	96 415
C.	III.			<b>Krátkodobý finanční majetek</b>				
C.	III.	1.		Podíly – ovládaná nebo ovládající osoba				
C.	III.	2.		Ostatní krátkodobý finanční majetek				
C.	IV.			<b>Peněžní prostředky</b>	<b>2 392</b>		<b>2 392</b>	<b>7</b>
C.	IV.	1.		Peněžní prostředky v pokladně	219		219	
C.	IV.	2.		Peněžní prostředky na účtech	2 173		2 173	7
D.				<b>Časové rozlišení aktiv</b>	<b>3 372</b>		<b>3 372</b>	<b>3 326</b>
D.	1.			Náklady příštích období	3 372		3 372	3 062
D.	2.			Komplexní náklady příštích období				
D.	3.			Příjmy příštích období				264

V tis. Kč

		PASIVA	Běžné účetní období	Minulé účetní období
		<b>PASIVA CELKEM</b>	<b>38 385 237</b>	<b>41 309 202</b>
<b>A.</b>		<b>Vlastní kapitál</b>	<b>8 600 495</b>	<b>9 320 162</b>
<b>A. I.</b>		<b>Základní kapitál</b>	<b>5 501 755</b>	<b>5 501 755</b>
A. I. 1.		Základní kapitál	5 501 755	5 501 755
A. I. 2.		Vlastní podíly (-)		
A. I. 3.		Změny základního kapitálu		
<b>A. II.</b>		<b>Ážio a kapitálové fondy</b>	<b>22 046</b>	
A. II. 1.		Ážio		
A. II. 2.		Kapitálové fondy	22 046	
A. II. 2. 1.		Ostatní kapitálové fondy		
A. II. 2. 2.		Oceňovací rozdíly z přecenění majetku a závazků (+/-)		
A. II. 2. 3.		Oceňovací rozdíly z přecenění při přeměnách obchodních korporací (+/-)		
A. II. 2. 4.		Rozdíly z přeměn obchodních korporací (+/-)	22 046	
A. II. 2. 5.		Rozdíly z ocenění při přeměnách obchodních korporací (+/-)		
<b>A. III.</b>		<b>Fondy ze zisku</b>		
A. III. 1.		Ostatní rezervní fondy		
A. III. 2.		Statutární a ostatní fondy		
<b>A. IV.</b>		<b>Výsledek hospodaření minulých let (+/-)</b>	<b>247 384</b>	<b>244 342</b>
A. IV. 1.		Nerozdělený zisk minulých let	247 384	244 342
A. IV. 2.		Neuhrazená ztráta minulých let (-)		
A. IV. 3.		Jiný výsledek hospodaření minulých let (+/-)		
<b>A. V.</b>		<b>Výsledek hospodaření běžného účetního období (+/-)</b>	<b>2 829 310</b>	<b>3 574 065</b>
<b>A. VI.</b>		<b>Rozhodnuto o zálohové výplatě podílu na zisku (-)</b>		
<b>B. + C.</b>		<b>Cizí zdroje</b>	<b>29 784 071</b>	<b>31 988 357</b>
<b>B.</b>		<b>Rezervy</b>	<b>57 406</b>	<b>81 958</b>
B. 1.		Rezerva na důchody a podobné závazky		
B. 2.		Rezerva na daň z příjmů		24 573
B. 3.		Rezervy podle zvláštních právních předpisů		
B. 4.		Ostatní rezervy	57 406	57 385
<b>C.</b>		<b>Závazky</b>	<b>29 726 665</b>	<b>31 906 399</b>
<b>C. I.</b>		<b>Dlouhodobé závazky</b>	<b>92 193</b>	<b>184 666</b>
C. I. 1.		Vydané dluhopisy		
C. I. 1. 1.		Vyměnitelné dluhopisy		
C. I. 1. 2.		Ostatní dluhopisy		
C. I. 2.		Závazky k úvěrovým institucím		
C. I. 3.		Dlouhodobé přijaté zálohy		
C. I. 4.		Závazky z obchodních vztahů		
C. I. 5.		Dlouhodobé směnky k úhradě		
C. I. 6.		Závazky – ovládaná nebo ovládající osoba		
C. I. 7.		Závazky – podstatný vliv		
C. I. 8.		Odložený daňový závazek	92 193	184 666
C. I. 9.		Závazky – ostatní		
C. I. 9. 1.		Závazky ke společníkům		
C. I. 9. 2.		Dohadné účty pasivní		
C. I. 9. 3.		Jiné závazky		
<b>C. II.</b>		<b>Krátkodobé závazky</b>	<b>29 634 472</b>	<b>31 721 733</b>
C. II. 1.		Vydané dluhopisy		
C. II. 1. 1.		Vyměnitelné dluhopisy		
C. II. 1. 2.		Ostatní dluhopisy		
C. II. 2.		Závazky k úvěrovým institucím		
C. II. 3.		Krátkodobé přijaté zálohy	17 383 385	17 823 139
C. II. 4.		Závazky z obchodních vztahů	3 812 251	817 065
C. II. 5.		Krátkodobé směnky k úhradě		
C. II. 6.		Závazky – ovládaná nebo ovládající osoba		
C. II. 7.		Závazky – podstatný vliv		
<b>C. II. 8.</b>		<b>Závazky ostatní</b>	<b>8 438 836</b>	<b>13 081 529</b>
C. II. 8. 1.		Závazky ke společníkům		
C. II. 8. 2.		Krátkodobé finanční výpomoci		
C. II. 8. 3.		Závazky k zaměstnancům	35 275	6 213
C. II. 8. 4.		Závazky ze sociálního zabezpečení a zdravotního pojištění	18 934	3 215
C. II. 8. 5.		Stát – daňové závazky a dotace	82 458	398 210
C. II. 8. 6.		Dohadné účty pasivní	8 141 673	12 517 492
C. II. 8. 7.		Jiné závazky	160 496	156 399
<b>D.</b>		<b>Časové rozlišení pasiv</b>	<b>671</b>	<b>683</b>
D. 1.		Výdaje příštích období	671	665
D. 2.		Výnosy příštích období		18

# Výkaz zisku a ztráty k 31. 12. 2017

V tis. Kč

		Skutečnost v účetním období		
		běžném	minulém	
I.		Tržby z prodeje výrobků a služeb	61 061 407	66 934 682
II.		Tržby za prodej zboží		
A.		<b>Výkonová spotřeba</b>	54 896 610	<b>60 501 238</b>
A.	1.	Náklady vynaložené na prodané zboží		
A.	2.	Spotřeba materiálu a energie	29 791 952	33 186 596
A.	3.	Služby	25 104 658	27 314 642
B.		Změna stavu zásob vlastní činnosti (+/-)		
C.		Aktivace (-)		
D.		<b>Osobní náklady</b>	770 210	<b>243 475</b>
D.	1.	Mzdové náklady	538 603	174 909
D.	2.	Náklady na sociální zabezpečení, zdravotní pojištění a ostatní náklady	231 607	68 566
D.	2. 1.	Náklady na sociální zabezpečení a zdravotní pojištění	176 324	57 110
D.	2. 2.	Ostatní náklady	55 283	11 456
E.		<b>Úpravy hodnot v provozní oblasti</b>	579 902	<b>583 587</b>
E.	1.	Úpravy hodnot dlouhodobého nehmotného a hmotného majetku	401 150	379 117
E.	1. 1.	Úpravy hodnot dlouhodobého nehmotného a hmotného majetku – trvalé	401 150	379 117
E.	1. 2.	Úpravy hodnot dlouhodobého nehmotného a hmotného majetku – dočasné		
E.	2.	Úpravy hodnot zásob		
E.	3.	Úpravy hodnot pohledávek	178 752	204 470
III.		<b>Ostatní provozní výnosy</b>	108 630	<b>154 926</b>
III.	1.	Tržby z prodaného dlouhodobého majetku	3 225	
III.	2.	Tržby z prodaného materiálu	30	395
III.	3.	Jiné provozní výnosy	105 375	154 531
F.		<b>Ostatní provozní náklady</b>	1 336 879	<b>1 341 651</b>
F.	1.	Zůstatková cena prodaného dlouhodobého majetku	3 225	
F.	2.	Zůstatková cena prodaného materiálu	30	
F.	3.	Daně a poplatky	15 822	8 698
F.	4.	Rezervy v provozní oblasti a komplexní náklady příštích období	-49 609	32 447
F.	5.	Jiné provozní náklady	1 367 411	1 300 506
*		<b>Provozní výsledek hospodaření (+/-)</b>	<b>3 586 436</b>	<b>4 419 657</b>
IV.		<b>Výnosy z dlouhodobého finančního majetku – podíly</b>		
IV.	1.	Výnosy z podílů – ovládaná nebo ovládající osoba		
IV.	2.	Ostatní výnosy z podílů		
G.		<b>Náklady vynaložené na prodané podíly</b>		
V.		<b>Výnosy z ostatního dlouhodobého finančního majetku</b>		
V.	1.	Výnosy z ostatního dlouhodobého finančního majetku – ovládaná nebo ovládající osoba		
V.	2.	Ostatní výnosy z ostatního dlouhodobého finančního majetku		
H.		<b>Náklady související s ostatním dlouhodobým finančním majetkem</b>		
VI.		<b>Výnosové úroky a podobné výnosy</b>	429	<b>4 824</b>
VI.	1.	Výnosové úroky a podobné výnosy – ovládaná nebo ovládající osoba	400	3 702
VI.	2.	Ostatní výnosové úroky a podobné výnosy	29	1 122
I.		Úpravy hodnot a rezervy ve finanční oblasti		
J.		<b>Nákladové úroky a podobné náklady</b>	60	
J.	1.	Nákladové úroky a podobné náklady – ovládaná nebo ovládající osoba	60	
J.	2.	Ostatní nákladové úroky a podobné náklady		
VII.		Ostatní finanční výnosy	9 576	14 483
K.		Ostatní finanční náklady	87 810	18 438
*		<b>Finanční výsledek hospodaření (+/-)</b>	<b>-77 865</b>	<b>869</b>
**		<b>Výsledek hospodaření před zdaněním (+/-)</b>	<b>3 508 571</b>	<b>4 420 526</b>
L.		<b>Daň z příjmů</b>	679 261	<b>846 461</b>
L.	1.	Daň z příjmů splatná	767 921	941 843
L.	2.	Daň z příjmů odložená (+/-)	-88 660	-95 382
**		<b>Výsledek hospodaření po zdanění (+/-)</b>	<b>2 829 310</b>	<b>3 574 065</b>
M.		Převod podílu na výsledku hospodaření společníkům (+/-)		
***		<b>Výsledek hospodaření za účetní období (+/-)</b>	<b>2 829 310</b>	<b>3 574 065</b>
*		<b>Čistý obrat za účetní období = I.+ II.+ III.+ IV.+ V.+ VI.+VII.</b>	<b>61 180 042</b>	<b>67 108 915</b>

# Přehled o změnách vlastního kapitálu k 31. 12. 2017

V tis. Kč

	Základní kapitál	Ostatní kapitálové fondy	Oceňovací rozdíly	Fondy ze zisku	Kumulovaný výsledek hospodaření	Celkem
<b>Počáteční stav k 1. 1. 2016</b>	<b>5 501 755</b>	<b>0</b>	<b>0</b>	<b>0</b>	<b>4 844 342</b>	<b>10 346 097</b>
Vliv přeměny						
<b>Počáteční stav po fúzi k 1. 1. 2016</b>	<b>5 501 755</b>	<b>0</b>	<b>0</b>	<b>0</b>	<b>4 844 342</b>	<b>10 346 097</b>
Výsledek hospodaření po zdanění za rok 2016					3 574 065	3 574 065
Podíl na zisku					-4 600 000	-4 600 000
Úhrada ztráty						0
Zvýšení nebo snížení základního kapitálu						0
Vznik nebo výplata ážia						0
Příplatek mimo základní kapitál nebo jeho vrácení						0
Změna reálné hodnoty finančních nástrojů zajišťujících peněžní toky účtovaná do vlastního kapitálu						0
Odúčtování zajištění peněžních toků z vlastního kapitálu						0
Změna reálné hodnoty realizovatelných cenných papírů účtovaná do vlastního kapitálu						0
Realizovatelné cenné papíry odúčtované z vlastního kapitálu						0
Další možné transakce						0
<b>Konečný stav k 31. 12. 2016</b>	<b>5 501 755</b>	<b>0</b>	<b>0</b>	<b>0</b>	<b>3 818 407</b>	<b>9 320 162</b>
Vliv přeměny			22 046		57 340	79 386
<b>Počáteční stav po fúzi k 1. 1. 2017</b>	<b>5 501 755</b>	<b>0</b>	<b>22 046</b>	<b>0</b>	<b>3 875 747</b>	<b>9 399 548</b>
Výsledek hospodaření po zdanění za rok 2017					2 829 310	2 829 310
Podíl na zisku					-3 628 363	-3 628 363
Úhrada ztráty						0
Zvýšení nebo snížení základního kapitálu						0
Vznik nebo výplata ážia						0
Příplatek mimo základní kapitál nebo jeho vrácení						0
Změna reálné hodnoty finančních nástrojů zajišťujících peněžní toky účtovaná do vlastního kapitálu						0
Odúčtování zajištění peněžních toků z vlastního kapitálu						0
Změna reálné hodnoty realizovatelných cenných papírů účtovaná do vlastního kapitálu						0
Realizovatelné cenné papíry odúčtované z vlastního kapitálu						0
Další možné transakce						0
<b>Konečný stav k 31. 12. 2017</b>	<b>5 501 755</b>	<b>0</b>	<b>22 046</b>	<b>0</b>	<b>3 076 694</b>	<b>8 600 495</b>



# Přehled o peněžních tocích za období k 31. 12. 2017

V tis. Kč

		Skutečnost v účetním období	
		běžném	minulém
<b>P.</b>	<b>Stav peněžních prostředků a peněžních ekvivalentů na začátku účetního období</b>	<b>7</b>	<b>240 014</b>
	<b>Peněžní toky z provozní činnosti</b>		
Z.	Výsledek hospodaření před zdaněním	3 508 571	4 420 526
A.1.	Úpravy o nepeněžní operace	636 552	661 386
A.1.1.	Odpisy stálých aktiv a pohledávek	479 256	421 994
A.1.2.	Změna stavu opravných položek, rezerv a časového rozlišení	129 364	234 876
A.1.2.1.	Změna stavu opravných položek	178 752	204 470
A.1.2.2.	Změna stavu rezerv	-49 609	32 447
A.1.2.3.	Změna zůstatků časového rozlišení	221	-2 041
A.1.3.	Zisk/ztráta z prodeje stálých aktiv, vlastních podílů	0	0
A.1.4.	Vyúčtované nákladové a výnosové úroky	-369	-4 824
A.1.5.	Ostatní nepeněžní operace	28 301	9 340
A.1.6.	Výnosy z podílů na zisku	0	0
A.2.	Změna stavu nepeněžních složek pracovního kapitálu	1 332 801	-1 422 349
A.2.1.	Změna stavu pohledávek z provozní činnosti	3 432 097	-2 219 685
A.2.2.	Změna stavu krátkodobých závazků z provozní činnosti	-2 165 058	594 269
A.2.3.	Změna stavu zásob	65 762	203 067
A.3.	Placené úroky s výjimkou kapitalizovaných úroků	-61	0
A.4.	Přijaté úroky	698	5 113
A.5.	Zaplacená daň z příjmů vč. doměrků daně za minulá období	-1 110 788	-1 419 429
A.6.	Přijaté podíly na zisku	0	
<b>A.</b>	<b>Čistý peněžní tok z provozní činnosti</b>	<b>4 367 773</b>	<b>2 245 247</b>
	<b>Peněžní toky z investiční činnosti</b>		
B.1.	Výdaje spojené s nabytím stálých aktiv	-959	-110 340
B.2.	Příjmy z prodeje stálých aktiv	3 225	0
<b>B.</b>	<b>Čistý peněžní tok vztahující se k investiční činnosti</b>	<b>2 266</b>	<b>-110 340</b>
	<b>Peněžní toky z finanční činnosti</b>		
C.1.	Změna stavu dlouhodobých závazků a krátkodobých úvěrů	0	0
C.2.	Změna stavu pohledávek/závazků ze skup. cash poolingů	-741 668	2 225 086
C.3.	Dopady změn vlastního kapitálu na peněžní prostředky	-3 628 363	-4 600 000
<b>C.</b>	<b>Čistý peněžní tok vztahující se k finanční činnosti</b>	<b>-4 370 031</b>	<b>-2 374 914</b>
<b>F.</b>	<b>Čisté zvýšení/snížení peněžních prostředků a peněžních ekvivalentů</b>	<b>8</b>	<b>-240 007</b>
	<b>Čisté zvýšení/snížení peněžních prostředků a peněžních ekvivalentů vlivem fúze</b>	<b>2 377</b>	
<b>R.</b>	<b>Stav peněžních prostředků a peněžních ekvivalentů na konci období</b>	<b>2 392</b>	<b>7</b>

# Příloha účetní závěrky k 31. 12. 2017

## 1. Popis společnosti

ČEZ Prodej, a.s., (dále jen „společnost“) je akciová společnost, která vznikla dne 31. 3. 2005 jako s.r.o., se sídlem Duhová 1/425, PSČ 140 53 Praha 4, Česká republika, identifikační číslo 272 32 433. Společnost je zapsána do obchodního rejstříku vedeného Městským soudem v Praze, sp. zn. B 22581. Hlavním předmětem podnikání je obchod s elektřinou a plynem v souladu s licencemi na obchod s elektřinou a plynem udělenými Energetickým regulačním úřadem. Od roku 2012 je společnost zprostředkovatelem pojištění. V roce 2013 začala společnost poskytovat služby elektronických komunikací.

Společnost je součástí Skupiny ČEZ. Mateřskou společností Skupiny je ČEZ, a. s., která je jediným akcionářem. Společnost je součástí konsolidačního celku mateřské společnosti.

Na základě projektu fúze sloučením mezi společnostmi Energie2 Prodej, s.r.o., se sídlem Duhová 1531/3, Michle, 140 00 Praha 4, IČO 291 34 013 na straně jedné jako zanikající společnosti a společností ČEZ Prodej, s.r.o., se sídlem Praha 4, Duhová 1/425, PSČ 14053, IČO 272 32 433 na straně druhé jako nástupnickou společností došlo k zániku zanikající společnosti Energie2 Prodej, s.r.o., bez likvidace a k přechodu jejího jmění na nástupnickou společnost ČEZ Prodej, s.r.o., která vstoupila do právního postavení zanikající společnosti. Rozhodný den fúze i den zápisu do veřejného rejstříku je 1. ledna 2017 (Fúze I).

Na základě projektu fúze sloučením se změnou právní formy nástupnické společnosti mezi společnostmi ČEZ Zákaznické služby, s.r.o., se sídlem Plzeň, Guldenerova 2577/19, PSČ 326 00, IČO 263 76 547 na straně jedné jako zanikající společnosti a společností ČEZ Prodej, s.r.o., se sídlem Praha 4, Duhová 1/425, PSČ 14053, IČO 272 32 433 na straně druhé jako nástupnickou společností došlo k zániku zanikající společnosti a k přechodu jmění zanikající společnosti na nástupnickou společnost. Současně s fúzí těchto společností došlo ke změně právní formy nástupnické společnosti, a to ze společnosti s ručením omezeným na akciovou společnost vystupující pod obchodní firmou ČEZ Prodej, a.s. Rozhodným dnem, tj. dnem, od něhož se jednání zanikající společnosti považuje z účetního hlediska za jednání uskutečněná na účet nástupnické společnosti, je 1. leden 2017 (Fúze II).

### Členové statutárních a kontrolních orgánů k 31. 12. 2017:

Představenstvo		Dozorčí rada	
Předseda:	Mgr. Tomáš Kadlec, Ph.D.	Předseda:	Ing. Pavel Cyrani
Místopředseda:	Ing. Ondřej Pícha	Místopředseda:	Ing. Přemysl Skočdopol
Členka:	Ing. Petra Šárová	Člen:	Mgr. Jan Hruška
Člen:	Michal Kovařík		
Člen:	Ing. Milan Dorko		

K 1. 2. 2017 byl pan Michal Kovařík zvolen členem rady jednatelů. Do veřejného rejstříku byla změna zapsána dne 24. 2. 2017.

Po změně právní formy ze společnosti s ručením omezeným na akciovou společnost se všichni členové rady jednatelů stali k datu 1. 7. 2017 členy představenstva společnosti.

V rámci fúze bylo rozhodnuto o změně členů dozorčí rady. Ing. Dávída Hajmána nahradil k 1. 7. 2017 Mgr. Jan Hruška. Změna byla do veřejného rejstříku zapsána 1. 7. 2017.

S účinky ke dni 31. 7. 2017 byl odvolán Ing. Vladimír Vavřich, MBA, a s účinností od 1. 8. 2017 byl zvolen členem představenstva Ing. Milan Dorko. Obě změny byly zapsány do veřejného rejstříku dne 15. 8. 2017.

Po změně právní formy byl do funkce v představenstvu zvolen Ing. Michael Pupala, MBA, který odstoupil z funkce předsedy představenstva a členství v představenstvu k 30. 11. 2017. Změna byla zapsána do veřejného rejstříku dne 15. 12. 2017.

S účinností od 1. 12. 2017 byl do funkce v představenstvu zvolen Mgr. Tomáš Kadlec, Ph.D., a následně byl zvolen předsedou představenstva. Změna byla zapsána do veřejného rejstříku dne 15. 12. 2017.

Ing. Ondřej Pícha odstoupil z funkce v představenstvu k 31. 12. 2017.

Společnost má následující organizační strukturu:

- Útvar GŘ
- Útvar finance a správa
- Útvar prodej a obsluha
- Útvar provozní a procesní podpora
- Úsek komoditní produkty a strategie
- Úsek nekomoditní služby
- Úsek segmenty a marketing

## 2. Základní východiska pro vypracování účetní závěrky

Příložená účetní závěrka byla připravena podle zákona o účetnictví a prováděcí vyhlášky k němu ve znění platném pro rok 2017 a 2016.

## 3. Obecné účetní zásady, účetní metody a odchylky od těchto metod

Způsoby oceňování, které společnost používala při sestavení účetní závěrky za rok 2017 a 2016, jsou následující:

### a) Dlouhodobý nehmotný majetek

Dlouhodobý nehmotný majetek se oceňuje v pořizovacích cenách, které obsahují cenu pořízení a náklady s pořízením související.

Dlouhodobý nehmotný majetek nad 60 tis. Kč je odepisován do nákladů na základě předpokládané doby životnosti příslušného majetku (6 let). Nehmotný majetek do 60 tis. Kč je veden v podrozvahové evidenci, při uvedení do užívání je odepisován jednorázově do nákladů.

### b) Dlouhodobý hmotný majetek

Dlouhodobý hmotný majetek se oceňuje v pořizovacích cenách, které zahrnují cenu pořízení, náklady na dopravu, clo a další náklady s pořízením související.

Dlouhodobý hmotný majetek nad 40 tis. Kč je odepisován do nákladů na základě předpokládané doby životnosti příslušného majetku (4–8 let). Majetek od 5 tis. Kč do 40 tis. Kč je veden v podrozvahové evidenci, při uvedení do užívání je odepisován jednorázově do nákladů. Oceňovací rozdíl k nabytému majetku představuje rozdíl mezi oceněním části obchodního závodu nabytého vkladem a souhrnem ocenění jednotlivých složek majetku v účetnictví vkládající účetní jednotky snížený o převzaté závazky. Oceňovací rozdíl k nabytému majetku se odpisuje do nákladů po dobu patnácti let.

### c) Finanční majetek

Majetkové podíly se oceňují pořizovacími cenami, které zahrnují cenu pořízení a přímé náklady s pořízením související, např. bankovní poplatky.

### d) Peněžní prostředky

Peněžní prostředky tvoří peníze v hotovosti a na bankovních účtech.

V rámci Skupiny ČEZ byl zaveden systém využívání volných peněžních prostředků jednotlivých společností Skupiny v rámci tzv. „cash pool“. Prostředky vložené do tohoto systému nebo využívané z tohoto systému k datu účetní závěrky jsou v rozvaze vykázány v položkách „Pohledávky – ovládaná nebo ovládající osoba“, případně „Závazky – ovládaná nebo ovládající osoba“ a změna stavu těchto prostředků je vykázána v přehledu o peněžních tocích v položce „Změna stavu pohledávek/závazků ze skup. cash poolingů“.

#### **e) Zásoby**

Nakupované zásoby jsou oceněny pořizovacími cenami s použitím váženého aritmetického průměru u jejich vyskladnění. Pořizovací cena je tvořena jako součet ceny za plyn a ceny přepravy. Komodita plyn je vykázána v rozvaze jako „Materiál“.

#### **f) Pohledávky**

Pohledávky se oceňují jmenovitou hodnotou. Ocenění pochybných pohledávek se snižuje pomocí opravných položek na vrub nákladů na jejich realizační hodnotu. Opravná položka k pohledávkám je vytvořena na základě věkové struktury pohledávek a individuálního posouzení návratnosti.

#### **g) Vlastní kapitál**

Základní kapitál společnosti se vykazuje ve výši zapsané v obchodním rejstříku Městského soudu v Praze. Případné zvýšení nebo snížení základního kapitálu na základě rozhodnutí valné hromady, které nebylo ke dni účetní závěrky zaregistrováno, se vykazuje jako změny základního kapitálu.

#### **h) Cizí zdroje**

Společnost vytváří zákonné rezervy ve smyslu zákona o rezervách a rezervy na ztráty a rizika v případech, kdy lze s vysokou mírou pravděpodobnosti stanovit titul, výši a termín plnění při dodržení věcné a časové souvislosti.

Dlouhodobé i krátkodobé závazky se vykazují ve jmenovitých hodnotách.

#### **i) Devizové operace**

Majetek a závazky pořízené v cizí měně se oceňují v českých korunách v kurzu České národní banky platném ke dni jejich vzniku. K rozvahovému dni jsou přeceněny kurzem platným ke dni sestavení účetní závěrky vyhlášeným Českou národní bankou.

Realizované i nerealizované kurzové zisky a ztráty se účtují do finančních výnosů nebo finančních nákladů běžného roku.

#### **j) Použití odhadů**

Sestavení účetní závěrky vyžaduje, aby vedení společnosti používalo odhady a předpoklady, jež mají vliv na vykazované hodnoty majetku a závazků k datu účetní závěrky a na vykazovanou výši výnosů a nákladů za sledované období. Vedení společnosti stanovilo tyto odhady a předpoklady na základě všech jemu dostupných relevantních informací. Nicméně, jak vyplývá z podstaty odhadu, skutečné hodnoty v budoucnu se mohou od těchto odhadů odlišovat.

## k) Účtování výnosů a nákladů

Výnosy a náklady se účtují časově rozlišené, tj. do období, s nímž věcně i časově souvisejí.

Ve výnosech není obsažena daň z elektřiny a plynu, kterou vybírá společnost v rámci prodeje elektřiny a plynu a obratem ji odvádí celnímu úřadu.

Společnost účtuje na vrub nákladů tvorbu rezerv a opravných položek na krytí všech rizik, ztrát a znehodnocení, které jsou ke dni sestavení účetní závěrky známy.

Tržby z prodeje elektřiny, resp. plynu jsou zaúčtovány v okamžiku jejich dodávky. Celkové tržby z prodeje elektřiny, resp. plynu jsou tvořeny fakturací a změnou stavu nevyfakturované elektřiny, resp. plynu.

Tržby z prodeje služeb elektronických komunikací jsou zaúčtovány v okamžiku jejich dodávky.

Změna stavu nevyfakturované elektřiny, resp. nevyfakturovaného plynu je stanovována měsíčně na základě odhadu. Odhad měsíční změny nevyfakturované elektřiny, resp. nevyfakturovaného plynu je založen na předpokladech a vychází z dodávek elektřiny, resp. plynu v daném měsíci po odečtení skutečné fakturace elektřiny, resp. plynu a odhadu ztrát distribuční sítě (týká se pouze elektřiny). Celková výše odhadu je ověřována výpočtem, který vychází z projekce spotřeby na základě historické spotřeby pro jednotlivá odběrná místa. Skutečná výše fakturované elektřiny, resp. plynu v budoucnu se může od odhadu lišit.

Společnost převážnou část elektřiny nakupuje od výrobců elektřiny a prodává zákazníkům. Tato elektřina je ve výkazech zobrazena jako výnosy z prodeje vlastních výrobků a služeb a spotřeba materiálu a energie.

Veškerý plyn nakupuje společnost na velkoobchodním trhu od obchodníků s plynem a prodává zákazníkům. Tento plyn je ve výkazech zobrazen jako výnosy z prodeje vlastních výrobků a služeb a spotřeba materiálu a energie.

Služby elektronických komunikací jsou nakupovány od jediného operátora a prodávány zákazníkům. Tyto služby jsou ve výkazech zobrazeny jako výnosy z prodeje vlastních výrobků a služeb a na nákladové straně jako služby.

## l) Daň z příjmů

Náklad na daň z příjmů se počítá za pomoci platné daňové sazby z účetního zisku zvýšeného nebo sníženého o trvale nebo dočasně daňově neuznatelné náklady a nezdaňované výnosy. Dále se zohledňují položky snižující základ daně (dary), odčitatelné položky (daňová ztráta) a slevy na dani z příjmů.

Společnost vykazuje v rezervách nesplacený závazek z titulu daně z příjmů ponížený o zaplacené zálohy. Pokud zálohy na daň z příjmů převyšují odhadovanou splatnou daň k datu účetní závěrky, je rozdíl vykázán jako krátkodobá pohledávka.

Odložená daňová povinnost odráží daňový dopad přechodných rozdílů mezi zůstatkovými hodnotami aktiv a pasiv z hlediska účetnictví a stanovení základu daně z příjmů s přihlédnutím k období realizace. Odložená daňová pohledávka je zaúčtována, pokud je pravděpodobné, že ji bude možné daňově uplatnit v budoucnosti.

Rozdíly, které vznikly z důvodu vkladů částí podniku do základního kapitálu, byly ke dni vkladu zaúčtovány přímo do vlastního kapitálu.

## m) Následné události

Dopad událostí, které nastaly mezi rozvahovým dnem a dnem sestavení účetní závěrky, je zachycen v účetních výkazech v případě, že tyto události poskytly doplňující informace o skutečnostech, které existovaly k rozvahovému dni.

V případě, že mezi rozvahovým dnem a dnem sestavení účetní závěrky došlo k významným událostem zohledňujícím skutečnosti, které nastaly po rozvahovém dni, jsou důsledky těchto událostí popsány v příloze účetní závěrky, ale nejsou zaúčtovány v účetních výkazech.

#### 4. Účtování o sloučení

Nástupnická společnost ČEZ Prodej, a.s., převzala k 1. 1. 2017 obchodní jmění, tj. veškerý obchodní majetek a veškeré závazky zanikajících společností Energie2 Prodej, s.r.o., a ČEZ Zákaznické služby, s.r.o. (viz bod 1).

##### Fúze I: Sestavení zahajovací rozvahy a způsob převzetí položek vlastního kapitálu zanikající společnosti Energie2 Prodej, s.r.o.:

- Zahajovací rozvaha k 1. 1. 2017 byla sestavena jako součet auditované rozvahy nástupnické společnosti ČEZ Prodej, a.s., k 31. 12. 2016 a auditované rozvahy zanikající společnosti Energie2 Prodej, s.r.o., k 31. 12. 2016 při vyloučení pohledávek z obchodních vztahů a dohadných účtů aktivních nástupnické společnosti ČEZ Prodej, a. s., v celkové výši 30 850 tis. Kč a závazků z obchodních vztahů a dohadných účtů pasivních zanikající společnosti Energie2 Prodej, s.r.o., v celkové výši 30 628 tis. Kč. Rozdíl ve výši 222 tis. Kč byl vykázán v řádku Rozdíly z přeměn obchodních korporací nástupnické společnosti.
- Základní kapitál zanikající společnosti ve výši 250 tis. Kč je vykázán v zahajovací rozvaze v položce Rozdíly z přeměn obchodních korporací.
- Ostatní kapitálové fondy a oceňovací rozdíly z přecenění majetku a závazků zanikající společnosti jsou vykázány v zahajovací rozvaze v položce Rozdíly z přeměn obchodních korporací. Tato položka je dále snížena o hodnotu eliminované finanční investice společnosti ČEZ Prodej, a.s., ve společnosti Energie2 Prodej, s.r.o., ve výši 107 703 tis. Kč.
- Neuhrazená ztráta zanikající společnosti ve výši 31 tis. Kč je vykázána v zahajovací rozvaze v položce Nerozdělený zisk minulých let.
- Výsledek hospodaření zanikající společnosti za rok končící 31. 12. 2016 ve výši 3 073 tis. Kč je převeden a vykázán v zahajovací rozvaze v položce Nerozdělený zisk minulých let.
- Ostatní položky rozvahy (včetně oceňovacího rozdílu k nabytému majetku, opravných položek k pohledávkám a přechodných účtů aktiv a pasiv) zanikající společnosti jsou vykázány na stejných řádcích v zahajovací rozvaze nástupnické společnosti.

##### Struktura zahajovací rozvahy ČEZ Prodej, s.r.o., k 1. 1. 2017 po fúzi sloučením společností ČEZ Prodej, s.r.o., a Energie2 Prodej, s.r.o.:

Aktiva (v tis. Kč)	ČEZ Prodej, s.r.o., k 31. 12. 2016	Energie2 Prodej, s.r.o., k 31. 12. 2016	Eliminace a další úpravy	Zahajovací rozvaha k 1. 1. 2017
Hmotné movité věci a jejich soubory	320	–		320
Oceňovací rozdíl k nabytému majetku	1 458 273	90 571		1 548 844
Podíly – ovládaná nebo ovládající osoba	107 703	–	-107 703	–
<b>Dlouhodobý majetek</b>	<b>1 566 296</b>	<b>90 571</b>	<b>-107 703</b>	<b>1 549 164</b>
Materiál	121 959	–		121 959
Dlouhodobé poskytnuté zálohy	–	–		
Jiné pohledávky	418	–		418
Pohledávky z obchodních vztahů	3 629 808	14 164	-5 807	3 638 165
Pohledávky – ovládaná nebo ovládající osoba	9 573 175	58 476		9 631 651
Stát – daňové pohledávky	–	450		450
Krátkodobé poskytnuté zálohy	8 475 730	25 114		8 500 844
Dohadné účty aktivní	17 842 068	3 181	-30 789	17 814 460
Jiné pohledávky	96 415	7 393		103 808
Peněžní prostředky na účtech	7	2 373		2 380
<b>Oběžná aktiva</b>	<b>39 739 580</b>	<b>111 151</b>	<b>-36 596</b>	<b>39 814 135</b>
Náklady příštích období	3 062	135		3 197
Příjmy příštích období	264	1		265
<b>Časové rozlišení aktiv</b>	<b>3 326</b>	<b>136</b>		<b>3 462</b>
<b>AKTIVA CELKEM</b>	<b>41 309 202</b>	<b>201 858</b>	<b>-144 299</b>	<b>41 366 761</b>

Pasiva (v tis. Kč)	ČEZ Prodej, s.r.o., k 31. 12. 2016	Energie2 Prodej, s.r.o., k 31. 12. 2016	Eliminace a další úpravy	Zahajovací rozvaha k 1. 1. 2017
Základní kapitál	5 501 755	250	-250	5 501 755
Ostatní kapitálové fondy	-	88 304	-88 304	-
Oceňovací rozdíly z přecenění majetku a závazků	-	21 439	-21 439	-
Rozdíly z přeměn obchodních korporací	-	-	2 068	2 068
Nerozdělený zisk minulých let	244 342	-	3 577 107	3 821 449
Neuhrazená ztráta minulých let	-	-31	31	-
Výsledek hospodaření běžného účetního období	3 574 065	3 073	-3 577 138	-
<b>Vlastní kapitál</b>	<b>9 320 162</b>	<b>113 035</b>	<b>-107 925</b>	<b>9 325 272</b>
Rezerva na daň z příjmů	24 573	4 280	-	28 853
Ostatní rezervy	57 385	-	-	57 385
Odložený daňový závazek	184 666	15 056	-	199 722
Krátkodobé přijaté zálohy	17 823 139	2 462	-	17 825 601
Závazky z obchodních vztahů	817 065	21 667	-5 806	832 926
Závazky k zaměstnancům	6 213	-	-	6 213
Závazky ze sociálního zabezpečení a zdravotního pojištění	3 215	-	-	3 215
Stát – daňové závazky a dotace	398 210	1 001	-	399 211
Dohadné účty pasivní	12 517 492	44 287	-30 568	12 531 211
Jiné závazky	156 399	70	-	156 469
<b>Závazky</b>	<b>31 906 399</b>	<b>84 543</b>	<b>-36 374</b>	<b>31 954 568</b>
Výdaje příštích období	665	-	-	665
Výnosy příštích období	18	-	-	18
Časové rozlišení pasiv	683	-	-	683
<b>PASIVA CELKEM</b>	<b>41 309 202</b>	<b>201 858</b>	<b>-144 299</b>	<b>41 366 761</b>

**Fúze II: Sestavení zahajovací rozvahy a způsob převzetí položek vlastního kapitálu zanikající společnosti ČEZ Zákaznické služby, s.r.o.:**

- Zahajovací rozvaha k 1. 1. 2017 byla sestavena jako součet auditované rozvahy nástupnické společnosti po zohlednění fúze mezi ČEZ Prodej, a. s., a Energie2 Prodej, s.r.o., k 1. 1. 2017 (viz bod 1) a auditované rozvahy zanikající společnosti k 31. 12. 2016 při vyloučení vzájemných pohledávek a závazků z obchodních vztahů mezi nástupnickou společností ČEZ Prodej, a. s., ve výši 205 678 tis. Kč a zanikající společností ČEZ Zákaznické služby, s.r.o., ve výši 205 649 tis. Kč. Rozdíl ve výši 29 tis. Kč je vykázán v řádku Rozdíly z přeměn obchodních korporací nástupnické společnosti.
- Základní kapitál zanikající společnosti ve výši 20 000 tis. Kč je převeden a vykázán v zahajovací rozvaze v položce Rozdíly z přeměn obchodních korporací.
- Výsledek hospodaření zanikající společnosti za rok končící 31. 12. 2016 ve výši 54 298 tis. Kč je převeden a vykázán v zahajovací rozvaze v položce Nerozdělený zisk minulých let.
- Odložená daňová pohledávka zanikající společnosti ve výši 18 869 tis. Kč byla kompenzována s odloženým daňovým závazkem nástupnické společnosti.
- Ostatní položky rozvahy zanikající společnosti jsou vykázány na stejných řádcích v zahajovací rozvaze nástupnické společnosti.

Aktiva (v tis. Kč)	ČEZ Prodej, s.r.o., k 1. 1. 2017	ČEZ Zákaznické služby, s.r.o., k 31. 12. 2016	Eliminace a další úpravy	Zahajovací rozvaha k 1. 1. 2017
Ocenitelná práva	-	81		81
Hmotné movité věci a jejich soubory	320	3 956		4 276
Oceňovací rozdíl k nabytému majetku	1 548 844	-		1 548 844
<b>Dlouhodobý majetek</b>	<b>1 549 164</b>	<b>4 037</b>		<b>1 553 201</b>
Materiál	121 959	1 031		122 990
Jiné pohledávky	418	336		754
Odložená daňová pohledávka	-	18 869	-18 869	-
Pohledávky z obchodních vztahů	3 638 165	77 810	-65 368	3 650 607
Pohledávky – ovládaná nebo ovládající osoba	9 631 651	128 221		9 759 872
Stát – daňové pohledávky	450	8 349		8 799
Krátkodobé poskytnuté zálohy	8 500 844	615		8 501 459
Dohadné účty aktivní	17 814 460	149 452	-143 546	17 820 366
Jiné pohledávky	103 808	21		103 829
Peněžní prostředky	2 380	4		2 384
<b>Oběžná aktiva</b>	<b>39 814 135</b>	<b>384 708</b>	<b>-227 783</b>	<b>39 971 060</b>
Náklady příštích období	3 197	411		3 608
Příjmy příštích období	265	4		269
Časové rozlišení aktiv	3 462	415		3 877
<b>AKTIVA CELKEM</b>	<b>41 366 761</b>	<b>389 160</b>	<b>- 227 783</b>	<b>41 528 138</b>

Pasiva (v tis. Kč)	ČEZ Prodej, s.r.o., k 1. 1. 2017	ČEZ Zákaznické služby, s.r.o., k 31. 12. 2016	Eliminace a další úpravy	Zahajovací rozvaha k 1. 1. 2017
Základní kapitál	5 501 755	20 000	-20 000	5 501 755
Rozdíly z přeměn obchodních korporací	2 068	-	20 029	22 097
Nerozdělený zisk minulých let	3 821 449		54 298	3 875 747
Výsledek hospodaření běžného účetního období	-	54 298	-54 298	-
<b>Vlastní kapitál</b>	<b>9 325 272</b>	<b>74 298</b>	<b>29</b>	<b>9 399 599</b>
Rezerva na daň z příjmů	28 853	2 797		31 650
Ostatní rezervy	57 385	49 630		107 015
Odložený daňový závazek	199 722		-18 869	180 853
Krátkodobé přijaté zálohy	17 825 601			17 825 601
Závazky z obchodních vztahů	832 926	69 235	-64 997	837 164
Závazky k zaměstnancům	6 213	23 073		29 286
Závazky ze sociálního zabezpečení a zdravotního pojištění	3 215	12 380		15 595
Stát – daňové závazky a dotace	399 211	4 006		403 217
Dohadné účty pasivní	12 531 211	150 715	-143 946	12 537 980
Jiné závazky	156 469	3 023		159 492
<b>Závazky</b>	<b>31 954 568</b>	<b>262 432</b>	<b>-227 812</b>	<b>31 989 188</b>
Výdaje příštích období	665	3		668
Výnosy příštích období	18			18
Časové rozlišení pasiv	683	3		686
<b>PASIVA CELKEM</b>	<b>41 366 761</b>	<b>389 160</b>	<b>-227 783</b>	<b>41 528 138</b>



## 5. Dlouhodobý majetek

### c) Dlouhodobý nehmotný majetek (v tis. Kč)

POŘIZOVACÍ CENA	Počáteční zůstatek	Vliv fúze	Přírůstky	Konečný zůstatek
Software	-	12	23	35
Ocenitelná práva	-	1 742	-	1 742
<b>Celkem 2017</b>	-	1 754	23	1 777
<b>Celkem 2016</b>	-	-	-	-

OPRÁVKY	Počáteční zůstatek	Vliv fúze	Odpisy	Konečný zůstatek	Účetní hodnota
Software	-	-2	-8	-10	25
Ocenitelná práva	-	-1 671	-61	-1 732	10
<b>Celkem 2017</b>	-	-1 673	-69	-1 742	35
<b>Celkem 2016</b>	-	-	-	-	-

### d) Dlouhodobý hmotný majetek (v tis. Kč)

POŘIZOVACÍ CENA	Počáteční stav	Vliv fúze	Přírůstky	Úbytky	Konečný stav
Stroje, přístroje, zařízení	387	5 593	226	4 833	1 373
Oceňovací rozdíl k nabytému majetku	5 686 032	106 554	-	-	5 792 586
Jiný dlouhodobý hmotný majetek	-	-	709	-	709
<b>Celkem 2017</b>	5 686 419	112 147	935	4 833	5 794 668
<b>Celkem 2016</b>	5 686 032	-	387	-	5 686 419

OPRÁVKY	Počáteční stav	Vliv fúze	Odpisy	Vyřazení	Konečný stav	Účetní hodnota
Stroje, přístroje, zařízení	-66	-1 637	-687	1 608	-782	591
Oceňovací rozdíl k nabytému majetku	-4 227 759	-15 982	-400 380	-	-4 644 121	1 148 465
Jiný dlouhodobý hmotný majetek	-	-	-14	-	-14	695
<b>Celkem 2017</b>	-4 227 825	-17 619	-401 081	1 608	-4 644 917	1 149 751
<b>Celkem 2016</b>	-3 848 691	-	-379 135	-	-4 227 826	1 458 593

Oceňovací rozdíl k nabytému majetku vznikl jako rozdíl mezi oceněním částí podniku nabytých vkladem a souhrnem ocenění jednotlivých složek majetku v účetnictví vkládajících účetních jednotek snížený o převzaté závazky v letech 2005 a 2006.

Část oceňovacího rozdílu k nabytému majetku vznikla při fúzi se společností Energie2 Prodej, s. r. o., k 1. 1. 2017.

## 6. Pohledávky

Na nesplacené pohledávky, které jsou považovány za pochybné, byly v roce 2017 a 2016 vytvořeny opravné položky na základě analýzy věkové struktury pohledávek (viz bod 7).

K 31. 12. 2017 a k 31. 12. 2016 pohledávky z titulu prodeje elektřiny po lhůtě splatnosti více než 30 dní činily 1 169 768 tis. Kč a 1 072 874 tis. Kč, z toho připadá 166 206 tis. Kč a 191 284 tis. Kč na velkoodběratele, 378 781 tis. Kč a 334 441 tis. Kč na maloodběratele – podnikatele a 624 781 tis. Kč a 547 149 tis. Kč na maloodběratele – obyvatelstvo.

Společnost k 31. 12. 2017 a k 31. 12. 2016 vykázala pohledávky z titulu vyúčtovaných úroků z prodlení po splatnosti celkem ve výši 60 105 tis. Kč a 56 381 tis. Kč.

Společnost z důvodu nedobytnosti, zamítnutí konkurzu a vyrovnání či neuspokojení pohledávek v konkurzním řízení odepsala do nákladů v roce 2017 a 2016 pohledávky ve výši 78 106 tis. Kč a 42 877 tis. Kč.

Dohadné účty aktivní zahrnují především nevyfakturované dodávky elektřiny a plynu. Zůstatky nevyfakturované elektřiny a plynu byly následující (v tis. Kč):

	Stav k 31. 12. 2017	Stav k 31. 12. 2016
Nevyfakturovaná energie	12 623 728	14 179 799
Nevyfakturovaný plyn	2 275 802	2 340 867

Pohledávky za spřízněnými osobami viz bod 16.

## 7. Opravné položky

Opravné položky vyjadřují přechodné snížení hodnoty aktiv.

Změny na účtech opravných položek (v tis. Kč):

	Stav k 31. 12. 2015	Tvorba	Zúčtování	Stav k 31. 12. 2016	Vliv fúze	Tvorba	Zúčtování	Stav k 31. 12. 2017
k pohledávkám	1 103 384	605 124	-401 058	1 307 450	12 403	1 084 664	-908 013	1 496 504
z toho:								
– zákonné	754 679	202 593	-91 866	865 406	–	243 382	-195 841	912 947
– účetní	348 705	402 531	-309 192	442 044	12 403	841 282	-712 172	583 557

Zákonné opravné položky se tvoří v souladu se zákonem o rezervách a jsou daňově uznatelné.

## 8. Krátkodobý finanční majetek a peněžní prostředky

Společnost je součástí systému cash poolingů spravovaného pro společnosti Skupiny ČEZ Komerční bankou, a.s. Peněžní prostředky v CZK převedené v rámci cash poolingů mateřské společnosti ČEZ, a. s., byly úročeny úrokovou sazbou PRIBOR O/N-(0,05+x), kde parametr x=0,16, tzn. PRIBOR O/N - 0,21, minimálně 0,03 % p. a. Od 16. 2. 2017 jsou peněžní prostředky v CZK převedené v rámci cash poolingů mateřské společnosti ČEZ, a. s., úročeny úrokovou sazbou dle příslušného Oznámení KB o úrokových sazbách v CZK, aktuálně 0,00 % p.a. (pohledávky).

Peněžní prostředky v CZK poskytované v rámci cash poolingů mateřskou společností jsou úročeny sazbou PRIBOR + 0,30 % p.a. (závazky).

Peněžní prostředky v EUR převedené v rámci cash poolingů mateřské společnosti ČEZ, a. s., byly úročeny úrokovou sazbou EUR LIBOR O/N – 0,19 % p.a., minimálně 0,03 % p. a. Od 16. 2. 2017 jsou peněžní prostředky v EUR převedené v rámci cash poolingů mateřské společnosti ČEZ, a. s., úročeny úrokovou sazbou dle příslušného Oznamení KB o úrokových sazbách v CM, aktuálně 0,00 % p.a. (pohledávky).

Peněžní prostředky v EUR poskytované v rámci cash poolingů mateřskou společností jsou úročeny sazbou EUR LIBOR O/N + 0,35 % p.a. (závazky).

K 31. 12. 2017 a 31. 12. 2016 činil zůstatek 10 501 525 tis. Kč a 9 573 160 tis. Kč. V rozvaze je zůstatek vykázán v krátkodobých pohledávkách v řádku Pohledávky – ovládaná nebo ovládající osoba.

## 9. Vlastní kapitál

Základní kapitál společnosti ve výši 5 501 755 tis. Kč se skládá z 5 501 755 podílů a je plně splacen.

Zisk roku 2016 ve výši 3 574 065 tis. Kč byl z rozhodnutí jediného společníka při výkonu působnosti valné hromady ze dne 15. 6. 2017 vyplacen jako podíl na zisku jedinému společníkovi.

## 10. Rezervy

### Změny na účtech rezerv (v tis. Kč):

Rezervy	Stav k 31. 12. 2015	Tvorba	Zúčtování	Stav k 31. 12. 2016	Vliv fúze	Tvorba/ Rozpuštění	Zúčtování	Stav k 31. 12. 2017
Rezerva na daň z příjmů	502 159	24 573	-502 159	24 573	7 077	–	-31 650	–
Rezerva na zaměstnanecké požitky	24 338	520	-17 111	7 747	49 630	4 706	-9 626	52 457
Rezerva na soudní spory	600	–	–	600	–	–	–	600
Rezerva na kompenzaci	–	49 038	–	49 038	–	-22 325	-22 364	4 349
<b>Rezervy celkem</b>	<b>527 097</b>	<b>74 131</b>	<b>-519 270</b>	<b>81 958</b>	<b>56 707</b>	<b>-17 619</b>	<b>-63 640</b>	<b>57 406</b>

K 31. 12. 2017 je rezerva na daň z příjmů právnických osob započtena se zaplacenými zálohami ve výši 775 114 tis. Kč. K 31. 12. 2016 je rezerva na daň z příjmů právnických osob započtena se zaplacenými zálohami ve výši 931 100 tis. Kč a výsledný závazek ve výši 24 573 tis. Kč je vykázán v položce Rezerva na daň z příjmů.

Rezerva na zaměstnanecké požitky byla vytvořena na odměny zaměstnancům vyplácené dle kolektivní smlouvy při životních jubileích a při odchodu do důchodu. Rezerva byla v roce 2016 částečně rozpuštěna (v souvislosti s přechodem části zaměstnanců do ČEZ ESCO).

Rezerva na kompenzaci byla vytvořena za účelem odškodnění zákazníků. Z důvodu realizace odstávky systému v roce 2016, kdy došlo ke zpoždění vyřizování požadavků zákazníků, byly identifikovány procesy, kde je zvýšené riziko odchodu zákazníka vzhledem k jeho negativní zákaznické zkušenosti a finanční újmě.

## 11. Krátkodobé závazky

K 31. 12. 2017, resp. k 31. 12. 2016 měla společnost krátkodobé závazky z obchodního styku více než 30 dní po lhůtě splatnosti ve výši 123 tis. Kč, resp. 26 tis. Kč.

Společnost eviduje k 31. 12. 2017 a k 31. 12. 2016 18 934 tis. Kč a 3 215 tis. Kč splatných závazků pojistného na sociální a zdravotní zabezpečení.

Dohadné účty pasivní zahrnují především nevyfakturované dodávky elektřiny, plynu a distribučních služeb (zejména od ČEZ Distribuce, a. s.), náklady na používání ochranné známky a dále náklady na prémie a bonusy související s běžným obdobím a vyplacené v období následujícím.

K 31. 12. 2017 společnost eviduje přijaté jistiny stanovené dle uzavřených smluv o prodeji elektrické energie zejména v oblasti velkoodběratelů elektrické energie ve výši 30 415 tis. Kč. K 31. 12. 2016 byly tyto jistiny ve výši 39 545 tis. Kč.

Závazky vůči spřízněným osobám viz bod 16.

## 12. Daň z příjmů

	2017 (tis. Kč)	2016 (tis. Kč)
Zisk před zdaněním	3 508 571	4 420 526
Odpis opravné položky k nabytému majetku	400 380	379 068
Rozdíl mezi účetními a daňovými odpisy	-426	-28
Rozdíl zůst. ceny účetní a daňové při vyřazení majetku	345	-
Tvorba opravných položek, netto	129 949	93 339
Tvorba/zúčtování rezerv, netto	-49 609	32 447
Ostatní	90 836	104 537
Zdanitelný příjem	4 080 046	5 029 889
Sazba daně z příjmů	19 %	19 %
Splatná daň	775 209	955 679
Slevy na dani	-95	-6
Úprava daně minulých let	-7 193	-13 830
<b>Splatná daň</b>	<b>767 921</b>	<b>941 843</b>

Výpočet daně z příjmů za rok 2017 je předběžný. Společnost podá řádné daňové přiznání do 30. 6. 2018.

Společnost vyčíslila odloženou daň následovně (v tis. Kč):

Položky odložené daně	2017		2016	
	Odložená daňová pohledávka	Odložený daňový závazek	Odložená daňová pohledávka	Odložený daňový závazek
Oceňovací rozdíl k nabytému majetku	-	-218 225	-	-277 150
Opravné položky	110 874	-	83 987	-
Nezaplacené sociální a zdravotní pojištění	15 671	-	8 306	-
Rezervy	10 907	-	10 903	-
Smluvní pokuty	-	-11 420	-	-10 712
<b>Celkem</b>	<b>137 452</b>	<b>-229 645</b>	<b>103 196</b>	<b>-287 862</b>
<b>Netto</b>		<b>-92 193</b>		<b>-184 666</b>

### 13. Majetek a závazky nevykázané v rozvaze

Společnost má možnost prostřednictvím Komerční banky, a.s., a UniCredit Bank Czech Republic and Slovakia, a.s., vystavovat bankovní záruky v celkovém objemu až do výše 750 000 tis. Kč.

K 31. 12. 2017 a 2016 byly vystaveny následující záruky (v tis. Kč):

Věřitel	2017		2016	
	Termín*	Limit	Termín*	Limit
OTE, a.s.	30. 6. 2018	90 000	30. 6. 2017	15 000
OTE, a.s.	30. 6. 2018	15 000	30. 6. 2017	120 000
Forum Liberec, s.r.o.	–	–	14. 9. 2017	274
České dráhy, a.s.	31. 12. 2018	100 000	31. 12. 2018	100 000
Vodovody a kanalizace Náchod, a.s.	31. 12. 2018	500	31. 12. 2018	500
E.ON Distribuce, a.s.	31. 12. 2020	10 000	31. 12. 2020	10 000
Gas Net, s.r.o.	31. 12. 2020	330 000	31. 12. 2020	210 000
TRADE CENTRE PRAHA	31. 3. 2018	500	–	–
TRADE CENTRE PRAHA	31. 3. 2018	500	–	–
VIVIDEL Enterprises, s.r.o.	31. 1. 2020	63	–	–
VIVIDEL Enterprises, s.r.o.	31. 1. 2020	597	–	–
<b>Celkem</b>		<b>547 160</b>		<b>455 774</b>

\* termín požadovaného ukončení

Bankovní záruka VIVIDEL Enterprises, s.r.o., ve výši 597 tis. Kč, která je vykázána v přehledu, je u společnosti evidována ve výši 23 365,87 EUR. Pro přepočtení byl použit kurz k 31. 12. 2017 ve výši 25,54 Kč.

Společnost ČEZ Prodej, a.s., vede soudní řízení se společností Správa železniční a dopravní cesty, státní organizace („SŽDC“). Dle původního rozsudku společnost obdržela od SŽDC v roce 2015 náhradu škody ve výši 805 mil. Kč a příslušenství. V roce 2017 Nejvyšší soud zrušil rozsudky soudů obou stupňů a věc vrátil soudu prvního stupně k dalšímu řízení. SŽDC zažalovala společnost ČEZ Prodej, a.s., o vydání bezdůvodného obohacení ve výši 805 mil. Kč spolu s příslušenstvím. Vedení společnosti je na základě analýz a právních stanovisek přesvědčeno, že v probíhajícím soudním řízení uspěje, a proto nebyla vytvořena rezerva na vrácení uvedených peněžních prostředků.

Společnost je účastna několika sporů v souvislosti s výplatou podpory obnovitelných zdrojů. Vedení společnosti nepředpokládá, že by z těchto sporů mohly v budoucnu společnosti vyplynout závazky, které by společnost nemohla recipročně nárokovat od jiných subjektů (např. OTE, a.s.).

## 14. Výnosy a náklady

### Výnosy z prodeje elektrické energie, plynu a distribučních služeb (v tis. Kč):

	2017	2016
Výnosy z prodeje silové elektrické energie	32 414 153	35 908 440
Výnosy z prodeje distribučních služeb k elektrické energii	21 903 812	24 154 058
Výnosy z prodeje plynu	4 849 132	5 085 398
Výnosy z prodeje distribučních služeb k plynu	1 675 394	1 629 994
Ostatní tržby z prodeje služeb	218 916	156 792
<b>Výnosy celkem</b>	<b>61 061 407</b>	<b>66 934 682</b>

Společnost rozlišuje zákazníky do tří hlavních kategorií podle charakteru odběru elektrické energie: velkoodběratelé (VO), maloodběratelé – podnikatelé (MOP), maloodběratelé – obyvatelstvo (MOO) a ostatní subjekty (OTE, obchodníci s elektřinou).

V oblasti prodeje plynu společnost rozlišuje zákazníky do čtyř kategorií: velkoodběr (VO), střední odběr (SO), maloodběr (MO) a domácnosti (DOM).

Výnosy z prodeje distribučních služeb, které společnost získává v souvislosti s prodejem silové elektřiny, resp. plynu prostřednictvím tzv. sdružených smluv, jsou společnosti následně vyúčtovány subjekty, které tyto služby poskytují (u prodeje silové elektřiny především společností ČEZ Distribuce, a. s.), a stávají se náklady společnosti. Cena za poskytované distribuční služby je regulovaná Energetickým regulačním úřadem („ERÚ“).

### Náklady na nákup elektrické energie, plynu a souvisejících služeb (v tis. Kč):

	2017	2016
Náklady na pořízení silové elektrické energie	26 560 075	29 645 581
Náklady na pořízení distribučních služeb elektrické energie	21 910 804	24 131 515
Náklady na pořízení plynu	3 210 540	3 529 994
Náklady na pořízení distribučních služeb plynu	1 679 064	1 634 049
Ostatní náklady na pořízení služeb	1 536 127	1 560 099
<b>Výkonová spotřeba</b>	<b>54 896 610</b>	<b>60 501 238</b>

Náklady a výnosy služeb elektronických komunikací jsou v roce 2017 a 2016 zahrnuty v položce Jiné provozní náklady ve výši 57 645 tis. Kč a 54 084 tis. Kč a Jiné provozní výnosy ve výši 103 580 tis. Kč a 101 953 tis. Kč.

Jiné provozní náklady zahrnují zejména platbu za používání loga Skupiny ČEZ a odpis pohledávek.

Jiné finanční výnosy a náklady zahrnují především kurzové zisky a ztráty, odměny peněžním ústavům a výnosy pokrývající finanční náklady spojené s povinným výkupem.

Všechny výnosy společnosti byly realizovány v České republice.

## 15. Osobní náklady

### Rozpis osobních nákladů (v tis. Kč):

	2017		2016	
	Celkový počet zaměstnanců	Členové řídicích, kontrolních správních orgánů	Celkový počet zaměstnanců	Členové řídicích, kontrolních správních orgánů
Průměrný počet zaměstnanců*	942	11	192	8
Mzdové náklady	519 201	–	164 074	–
Odměny členům stat. orgánů	19 402	19 402	10 835	10 835
Sociální zabezpečení a zdravotní pojištění	176 324	4 021	57 110	2 761
Sociální náklady	55 283	3 970	11 456	334
<b>Osobní náklady celkem</b>	<b>770 210</b>	<b>27 392</b>	<b>243 475</b>	<b>13 929</b>

\* Průměrný evidenční počet zaměstnanců přepočtený ve fyzických osobách podle délky jejich pracovních úvazků na zaměstnavatelem stanovenou (plnou) pracovní dobu.

## 16. Informace o spřízněných osobách

V roce 2017 ani 2016 neobdrželi členové statutárních a dozorčích orgánů a řídicí pracovníci žádné půjčky, přiznané záruky a zálohy a nevlastní žádné akcie společnosti.

Spřízněnými osobami uvedenými v následujících přehledech jsou podniky ve Skupině ČEZ. Vzájemné obchodní vztahy jsou realizovány na smluvním základě za ceny obvyklé v běžné obchodní činnosti podniku.

V roce 2017 a 2016 dosáhl objem prodeje spřízněným osobám (v tis. Kč):

Spřízněná osoba	2017	2016
ČEZ Distribuce, a. s.	1 843 156	2 237 976
ČEZ, a. s.	1 479 568	1 403 317
Severočeské doly a.s.	313 564	502 783
ČEZ Korporátní služby, s.r.o.	59 707	54 417
ČEZ Energetické služby, s.r.o.	59 236	67 715
ČEZ Teplárenská, a.s.	56 301	62 897
ÚJV Řež, a.s.	15 774	15 077
Tepelné hospodářství města Ústí nad Labem s.r.o.	10 866	11 137
ČEZ ICT Services, a. s.	6 321	2 715
ČEZ Obnovitelné zdroje, s.r.o.	5 678	7 095
Telco Pro Services, a. s.	4 213	3 783
CEZ Trade Polska sp. z o. o.	2 589	-
ČEZ Solární, s.r.o.	2 554	870
Energotrans, a.s.	2 333	799
EVČ s.r.o.	1 669	6 657
PRODECO, a.s.	971	2 373
AZ KLIMA a.s.	964	325
ČEZ Distribuční služby, s.r.o.	658	2
ČEZ LDS, s. r. o.	410	-
ČEZ Energetické produkty, s.r.o.	406	255
MARTIA a.s.	392	418
ŠKODA PRAHA Invest s.r.o.	222	237
Elektrárna Dětmarovice, a.s.	198	74
ČEZ ESCO, a. s.	116	85
Energocentrum Vítkovice, a. s.	47	-
Elektrárna Temelín, a. s.	33	-
Elektrárna Dukovany II, a. s.	13	-
ČEZ OZ uzavřený investiční fond a.s.	6	5
Energie2 Prodej, s.r.o.	-	31 866
ČEZ Zákaznické služby, s.r.o.	-	468
<b>Celkem</b>	<b>3 867 955</b>	<b>4 413 346</b>

Ve výnosech za rok 2017 ani 2016 není obsažena daň z elektřiny a plynu z dodávek v rámci Skupiny ČEZ ve výši 17 730 tis. Kč a 17 931 tis. Kč. Daň z elektřiny a plynu vybírá společnost v rámci prodeje elektřiny a plynu a obratem ji odvádí celnímu úřadu. Pro společnost ČEZ Prodej, a.s., se nejedná o výnos, zatímco pro ostatní společnosti v rámci Skupiny ČEZ jde o náklad.

Pohledávky za spřízněnými subjekty k 31. 12. (v tis. Kč):

Spřízněná osoba	2017	2016
ČEZ, a. s.	10 673 516	9 725 558
ČEZ Distribuce, a. s.	7 275 611	8 631 218
Severočeské doly a.s.	93 673	25 359
ČEZ Korporátní služby, s.r.o.	31 040	29 042
ČEZ ICT Services, a. s.	23 396	94 497
ČEZ Teplárenská, a.s.	21 668	27 030
ČEZ Energetické služby, s.r.o.	17 079	12 378
ČEZ Solární, s.r.o.	7 493	4 169
ČEZ ESCO, a. s.	3 373	550
ÚJV Řež, a.s.	1 941	1 978
ČEZ Obnovitelné zdroje, s.r.o.	1 087	1 918
ČEZ LDS, s. r. o.	756	-
Tepelné hospodářství města Ústí nad Labem s.r.o.	690	891
CEZ Trade Polska sp. z o. o.	442	-
ŠKODA PRAHA Invest s.r.o.	271	289
EASY POWER s. r. o	266	-
PRODECO, a.s.	243	1 056
AZ KLIMA a.s.	220	195
Telco Pro Services, a.s.	90	27
Energotrans, a.s.	35	1
ČEZ Slovensko, s.r.o.	50	257
CEZ ICT Bulgaria EAD	16	-
EVČ s.r.o.	12	41
Elektrárna Dětmorovice, a.s.	4	4
ČEZ Distribuční služby, s.r.o.	1	-
Energie2 Prodej, s.r.o.	-	36 597
ČEZ Zákaznické služby, s.r.o.	-	1 623
MARTIA, a.s.	-	433
<b>Celkem</b>	<b>18 152 973</b>	<b>18 595 111</b>

Pohledávky – ovládající a řídící osoba v roce 2017 a 2016 ve výši 10 501 525 tis. Kč a 9 573 160 tis. Kč představují zůstatek peněžních prostředků v systému cash pooling. Položka je obsažena v hodnotě pohledávek za ČEZ, a. s.

Společnost nakupuje výrobky a využívá služeb spřízněných osob v rámci běžné obchodní činnosti podniku.

V roce 2017 a 2016 činily tyto nákupy (v tis. Kč):

Spřízněná osoba	2017	2016
ČEZ Distribuce, a. s.	21 032 944	23 311 095
ČEZ, a. s.	20 125 090	23 857 115
ČEZ ESCO, a. s.	468 979	68 346
ČEZ ICT Services, a. s.	356 385	275 178
ČEZ Korporátní služby, s.r.o.	154 802	68 451
ČEZ Energetické služby, s.r.o.	125 706	97 104
ČEZ LDS, s. r. o.	2 134	-
ČEZ Solární, s.r.o.	303	433
EASY POWER s. r. o.	138	-
Energotrans, a.s.	1	-
ČEZ Zákaznické služby, s.r.o.	-	806 322
<b>Celkem</b>	<b>42 266 482</b>	<b>48 484 044</b>



Závazky vůči spřízněným osobám k 31. 12. (v tis. Kč):

Spřízněná osoba	2017	2016
ČEZ Distribuce, a. s.	6 953 953	8 030 127
ČEZ, a. s.	3 426 446	3 727 979
ČEZ ESCO, a. s.	104 534	23 893
ČEZ ICT Services, a. s.	81 835	102 563
ČEZ Korporátní služby, s.r.o.	16 428	3 328
ČEZ Energetické služby, s.r.o.	8 046	8 002
Severočeské doly a. s.	1 042	1 394
Energotrans, a.s.	860	803
ČEZ Solární, s.r.o.	841	1 402
Tepelné hospodářství města Ústí nad Labem s.r.o.	527	-
ČEZ LDS, s. r. o.	322	-
ČEZ Energetické produkty, s.r.o.	249	150
PRODECO, a.s.	228	953
ČEZ Teplárenská, a.s.	110	1
AirPlus, spol. s r. o.	98	-
EVČ s.r.o.	97	534
EASY POWER s. r. o.	91	-
Energocentrum Vítkovice, a.s.	26	20
ÚJV Řež, a.s.	10	79
ČEZ OZ uzavřený investiční fond a. s.	4	6
ČEZ Distribuční služby, s.r.o.	1	1
HORMEN CE a. s.	1	-
ČEZ Zákaznické služby, s.r.o.	-	207 301
Energie2 Prodej, s.r.o.	-	5 747
ČEZ Obnovitelné zdroje, s.r.o.	-	6
<b>Celkem</b>	<b>10 595 749</b>	<b>12 114 289</b>

## 17. Významné události, které nastaly po rozvahovém dni

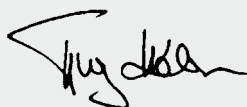
Dne 29. ledna 2018 představenstvo společnosti schválilo záměr rozdělení odštěpením sloučením segmentu „Business“, v jehož důsledku dojde k převodu odštěpované části jmění segmentu „Business“ ze společnosti ČEZ Prodej, a.s., do společnosti ČEZ ESCO, a.s., se sídlem Duhová 2/1444, 140 53 Praha 4, IČ: 03592880 s rozhodným dnem 1. ledna 2018 a předpokládaným datem účinnosti 1. září 2018.

K 31. lednu 2018 došlo k odstoupení Ing. Milana Dorke z funkce člena představenstva společnosti. K 1. únoru 2018 byla Lucie Bedrníčková zvolena členkou představenstva. K 29. lednu 2018 byla Petra Šárová zvolena místopředsedkyní představenstva.

## 18. Přehled o peněžních tocích

Přehled o peněžních tocích byl zpracován nepřímou metodou.

Sestaveno dne: 29. 3. 2018



Tomáš Kadlec  
předseda představenstva



Petra Šárová  
místopředsedkyně představenstva

# Identifikace společnosti

ČEZ Prodej, a.s.  
Duhová 1/425  
140 53 Praha 4  
Česká republika

Zápis v obchodním rejstříku vedeném  
Městským soudem v Praze, sp. zn. B 22581

Rok založení:	2005
Právní forma:	akciová společnost
IČO:	27232433
DIČ:	CZ27232433
Bankovní spojení:	35-4544590297/0100
Fax:	+420 211 043 333
Internet:	<a href="http://www.cez.cz">www.cez.cz</a>
E-mail:	<a href="mailto:cez@cez.cz">cez@cez.cz</a>

Uzávěrka obsahu Výroční zprávy 2017: 29. 3. 2018

Schéma struktury vztahů v období  
od 1. 1. 2017 do 31. 12. 2017

# V

Věříme, že  
už dnes se  
nacházíme  
na cestě,  
která nás  
v budoucnosti  
zavede  
k šetrnějšimu  
a efektivnějšimu  
využívání energie.

# Z

# E