

Energotrans, a.s.
výroční zpráva 2021



ENERGOTRANS

OBSAH

		strana
1	PŘEDSTAVENÍ SKUPINY ČEZ	2
2	PROFIL SPOLEČNOSTI ENERGETRANS, A.S.	3
2.1	NEJVÝZNAMNĚJŠÍ UDÁLOSTI ELEKTRÁRNY MĚLNÍK	3
2.2	KLÍČOVÉ UDÁLOSTI POSLEDNÍCH LET	3
2.3	POSLÁNÍ ENERGETRANS, A.S.	3
2.4	HLAVNÍ PŘEDMĚT PODNIKÁNÍ V ROCE 2021	3
2.5	VÝROBNÍ ZAŘÍZENÍ SPOLEČNOSTI ENERGETRANS, A.S.	4
3	ČESTNÉ PROHLÁŠENÍ OSOB ODPOVĚDNÝCH ZA VÝROČNÍ ZPRÁVU 2021	5
4	PŘEDSTAVENÍ SPOLEČNOSTI A HLAVNÍ UDÁLOSTI	6
4.1	ÚVODNÍ SLOVO PŘEDSEDY PŘEDSTAVENSTVA	6
4.2	PŘEHLED VYBRANÝCH UKAZATELŮ	7
4.2.1	Ekonomické ukazatele	7
4.2.2	Technické ukazatele	7
4.2.3	Bilance opatřené a dodané elektřiny a tepla	7
4.3	VLASTNICKÁ STRUKTURA	8
4.4	VYBRANÉ UDÁLOSTI ROKU 2021	8
4.5	STRATEGIE	8



5	ŘÍZENÍ SPOLEČNOSTI	9
5.1	ORGÁNY SPOLEČNOSTI	9
5.2	VRCHOLOVÉ VEDENÍ	10
5.3	ŘÍZENÍ RIZIK	10
5.3.1	Přístup k rizikům ve vztahu k účetnímu výkaznictví	10
5.3.2	Přístup ke kurzovému riziku	11
5.3.3.	Registr rizik a příležitostí	11
5.4	ŘÍZENÍ BEZPEČNOSTI A KVALITY	11
5.4.1	Cíle a cílové hodnoty - hodnocení cílů	11
5.4.2	Pracovní úrazy zaměstnanců Energotrans, a.s.	12
5.4.3	Úrazy dodavatelů na pracovištích Energotrans, a.s.	12
5.4.4	Skoronehody	12
5.4.5	Mimořádné události	12
5.4.6	Systém řízení bezpečnosti	12
6	PODNIKÁNÍ SPOLEČNOSTI	14
6.1	HOSPODAŘENÍ SPOLEČNOSTI	14
6.1.1	Výsledky hospodaření Společnosti	14
6.1.2	Peněžní toky	14
6.1.3	Struktura aktiv a pasiv	14
6.1.4	Očekávaná hospodářská a finanční situace v roce 2022	15
6.1.5	Platební schopnost v roce 2021	15
6.1.6	Stav finančních prostředků k 31.12.2021	15
6.2	INVESTICE	15
6.2.1	Projekty realizované v roce 2021	16
6.2.2	Připravované projekty	16
6.3	PŮSOBENÍ SPOLEČNOSTI	17
6.3.1	Výroba tepelné energie	17
6.3.2	Výroba elektrické energie a poskytování podpůrných služeb pro elektrizační soustavu	17
6.3.3	Vedlejší energetické produkty	17
6.4	ŽIVOTNÍ PROSTŘEDÍ	17
6.4.1	Výroba elektřiny a tepla v Elektrárně Mělník I, II a III	17
6.4.2	Produkce odpadů	18
6.4.3	Plnění emisních limitů v Elektrárně Mělník	19
6.4.4	Povolenky CO ₂	19
6.5	VÝZKUM, VÝVOJ A INOVACE	20
6.6	DÁRCOVSTVÍ	20
6.7	PERSONALISTIKA	20
6.7.1	Vývoj počtu zaměstnanců	20
6.7.2	Věková struktura zaměstnanců k 31. prosinci 2021	20
6.7.3	Sociální politika	21
6.7.4	Vzdělávání	21
7	OSTATNÍ INFORMACE	22
7.1	SOUDNÍ SPORY A JINÁ ŘÍZENÍ	22
7.2	ZMĚNY V MAJETKOVÝCH ÚČASTECH	22
7.3	ZÁKLADNÍ ORGANIZAČNÍ SCHÉMA SPOLEČNOSTI K 31.12.2021	22
7.4	KONTAKTY	23
8	ZPRÁVA O VZTAZÍCH	24
8.1	ZPRÁVA O VZTAZÍCH MEZI OVLÁDAJÍCÍ OSOBOU A OSOBOU OVLÁDANOU A MEZI OVLÁDANOU OSOBOU A OSOBAMI OVLÁDANÝMI STEJNOU OVLÁDAJÍCÍ OSOBOU	24
8.2	PŘEHLED SMLUVNÍCH VZTAHŮ	26
9	FINAČNÍ VÝKAZY	36
9.1	ÚČETNÍ ZÁVĚRKA - VÝKAZY	36
9.2.	ÚČETNÍ ZÁVĚRKA - PŘÍLOHA	42
10	GRI CONTENT INDEX 2021	54
11	IDENTIFIKACE SPOLEČNOSTI	55
12	ZPRÁVA NEZÁVISLÉHO AUDITORA	56

1 PŘEDSTAVENÍ SKUPINY ČEZ

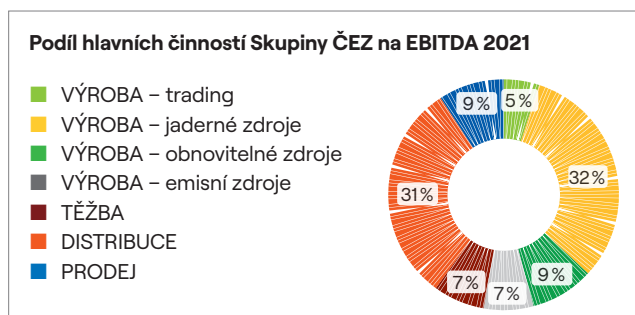
Skupina ČEZ je stabilní energetickou skupinou, která patří mezi největší ekonomické subjekty v České republice i ve střední Evropě a dává práci více než 28 tisícům zaměstnanců. Ve své činnosti klade Skupina ČEZ důraz na naplňování globálních klimatických cílů, dekarbonizaci a na dopady podnikání na životní prostředí obecně. Těžiště hodnoty je vytvářeno z bezemisní výroby, distribuce a prodeje elektřiny.

Nejvýznamnějším akcionářem mateřské společnosti ČEZ je Česká republika s podílem na základním kapitálu téměř 70 %. Akcie ČEZ jsou obchodovány na pražské a varšavské burze cenných papírů, kde jsou součástí burzovních indexů PX a WIG-CEE. Tržní kapitalizace ČEZ k 31. 12. 2021 činila 444 mld. Kč a během své existence odvedl ČEZ na dividendách akcionářům 343 mld. Kč.

Skupina ČEZ je vertikálně integrovanou energetikou

Hlavní předmět podnikání tvoří výroba, distribuce, obchod a prodej elektřiny a tepla. Významnými činnostmi jsou dále obchodování s komoditami, obchod a prodej zemního plynu, těžba a zejména poskytování komplexních energetických služeb, které společně s elektromobilitou patří k dynamicky rostoucím oblastem podnikání.

Celkové provozní výnosy Skupiny ČEZ za rok 2021 činily 227,8 mld. Kč. Význam jednotlivých činností pro celkovou hodnotu pro akcionáře indikuje jejich podíl na EBITDA:



V České republice společnosti Skupiny ČEZ vyrábějí a distribuují elektřinu a teplo, prodávají elektřinu, plyn a energetické služby, obchodují s komoditami, poskytují telekomunikační služby a zabývají se těžbou. Zaměřují se na inovace a na investice do clean-tech společností.

V zahraničí podnikají v oblasti energetických služeb a v oblasti výroby, obchodu a prodeje elektřiny a tepla a v oblasti prodeje plynu a obchodování s komoditami. Mimo Českou republiku působí Skupina ČEZ zejména v Německu, v Polsku, na Slovensku a také ve Francii a v Itálii.

Vize a společenská odpovědnost Skupiny ČEZ

Dlouhodobou vizí Skupiny ČEZ je přinášet inovace pro řešení energetických potřeb a přispívat k vyšší kvalitě života. V oblasti výroby klade strategie Skupiny ČEZ důraz na přeměnu výrobního portfolia na nízkoemisní a dosažení uhlíkové neutrality. V rámci akcelerační strategie VIZE 2030 – Čistá Energie Zítřka – se Skupina ČEZ zavázala do roku 2030 ukončit výrobu tepla z uhlí, zásadně snížit výrobu elektřiny z uhlí a do roku 2050 být zcela uhlíkově neutrální. V souladu s ambiciózními bezemisními cíli předpokládá vybudování nových obnovitelných zdrojů o výkonu 6 000 MW do roku 2030 a ve spolupráci s českým státem připravuje výběrové řízení na výstavbu nejméně jednoho nového jaderného bloku.

V oblasti distribuce a prodeje je trvalým cílem poskytovat nejvýhodnější energetická řešení a nejlepší zákaznickou zkušenost na trhu. Skupina ČEZ proto významně investuje do modernizace a digitalizace distribučních sítí a buduje svou pozici spolehlivého předního dodavatele energií a komplexních energetických služeb, který pomáhá dekarbonizovat průmysl v České republice a střední Evropě.

Při svém podnikání se Skupina ČEZ řídí přísnými etickými standardy zahrnujícími odpovědné chování k zaměstnancům, společnosti a životnímu prostředí. V rámci své podnikatelské činnosti se hlásí k principům trvale udržitelného rozvoje s důrazem na oblast ESG (Environmental, Social, Governance), která je integrální součástí řízení. Skupina ČEZ podporuje energetickou úspornost, prosazuje nové technologie a vytváří prostředí pro profesní růst zaměstnanců i rovné příležitosti a zaměřuje se na investice do moderních technologií, vědy a výzkumu. Nedílnou součástí společenské odpovědnosti je dárcovství: Nadace ČEZ již od roku 2002 patří k největším firemním nadacím v České republice.

Firemní kultura je orientována na bezpečnost, stálé zvyšování vnitřní efektivity a podporu inovací v zájmu růstu hodnoty Skupiny ČEZ.

2 PROFIL SPOLEČNOSTI ENERGOTRANS, a.s.

Energotrans, a.s., v průběhu roku vlastnil a provozoval Elektrárnu Mělník I (650 MW_e), Elektrárnu Mělník II (2×110 MW) a Elektrárnu Mělník III (1×500 MW).

Společnost je samostatnou akciovou společností, je plně začleněna do struktur Skupiny ČEZ v podobě Integrované dceřiné společnosti (IDS) a je součástí Koncernu ČEZ.

Společnost nemá pobočku nebo jinou část obchodního závodu v zahraničí.

2.1 NEJVÝZNAMNĚJŠÍ UDÁLOSTI ELEKTRÁRNY MĚLNÍK

- 1993 vznik akciové společnosti Energotrans, a.s. (vyčlenění z ČEZ, a. s.)
- 1995 zahájena dodávka tepla pro město Praha tepelným napáječem
- 1998 odsíření spalin mokrou vápencovou vypírkou
- 2003 napojení města Neratovice na tepelný napáječ
- 2004 stavba společného velínu
- 2012 převedení 100% podílu v Energotrans, a.s., na společnost ČEZ, a. s.
- 2013 stavba propojení horkovodu s Elektrárnou Mělník II
- 2014 zahájen projekt Snížení emisí NO_x na Elektrárně Mělník I, kotel K1–K6
- 2015 dokončen projekt Snížení emisí NO_x na Elektrárně Mělník I, kotel K1–K6
- 2016 zahájen projekt Snížení emisí SO_x na Elektrárně Mělník I, kotel K1–K6
- 2017 do Energotrans, a.s., převedení zaměstnanci z ČEZ, a. s. – OJ EMĚ, formou převodu činnosti
- 2018 byla realizována první etapa projektu Snížení emisí SO_x a první část Obnovy řídicího systému
- 2019 dokončen projekt Snížení emisí SO_x, dokončena Obnova řídicího systému
- 2020 sloučení lokality – EMĚ I, II, III součástí Energotrans, a.s., vyhlášení Green Vision Energotrans
- 2021 trvalé odstavení uhelného bloku 500 MW (Elektrárna Mělník III)

2.2 KLÍČOVÉ UDÁLOSTI POSLEDNÍCH LET

V roce 2020 došlo vkladem části závodu ČEZ, a. s., OJ EMĚ do společnosti Energotrans, a.s., ke sloučení lokality EMĚ. Byl vyhlášen program Green Vision Energotrans upravující přechod Společnosti od spalování hnědého uhlí.

V roce 2021 došlo v souladu s plánem k trvalému odstavení uhelného bloku 500 MW, tj. Elektrárny Mělník III, a k datu 17. 8. 2021 byl tento zdroj vyřazen z výrobního portfolia. Bude následovat jeho demontáž a demolice.

2.3 POSLÁNÍ ENERGOTRANS, a.s.

- Poskytovat zákazníkům efektivně využitelné služby a produkty šetrně k životnímu prostředí.
- Naplnit podnikatelské záměry Energotrans, a.s., a Skupiny ČEZ.

2.4 HLAVNÍ PŘEDMĚT PODNIKÁNÍ V ROCE 2021

Hlavním předmětem podnikání Společnosti je výroba a dodávka tepelné a elektrické energie. Společnost zásobuje svého hlavního odběratele Pražskou teplárenskou a.s. horkovodem ze své teplárny v Horních Počaplech (Elektrárna Mělník I) do lokality Třeboradice, kde je teplonosné médium předáno odběrateli. Z horkovodu je provedena odbočka, kterou je dodávána část tepla pro společnost Teplo Neratovice, spol. s r.o., která je dceřinou společností Pražské teplárenské a.s. Společnost rovněž zásobuje odběratele ČEZ Teplárenská, a.s., ze zdroje Elektrárna Mělník II do horkovodu Mělník. Kogeneračně vyrobená elektrická energie z obou zdrojů je realizována na trhu prostřednictvím mateřské společnosti ČEZ, a. s. Stejně tak byla realizována i kondenzačně vyrobená elektrická energie ze zdroje Elektrárna Mělník III.

2.5 VÝROBNÍ ZAŘÍZENÍ SPOLEČNOSTI ENERGOTRANS, a.s.

Elektrárna Mělník I

Ve zdroji je instalováno a v současné době je v provozu 6 kotlů od výrobce VŽKG, každý o jmenovitém tepelném výkonu 183 MW_t a jmenovitém tepelném příkonu 210,8 MW_t. Kotel je v konstrukčním provedení jako granulární, bubnový, dvoutahový se šachtovými mlýny pro úpravu paliva před vstupem do spalovací komory, kde je palivo spalováno ve vznosu.

Kotelní technologie (kotle K1 až K6) prošla v letech 2014 a 2015 ekologizačním investičním programem za účelem snížení emisí škodlivin oxidů dusíku (NO_x) a tuhých znečišťujících látek. Rekonstrukce zahrnovala primární a sekundární opatření. Primární opatření zamezují vzniku NO_x při procesu hoření a znamenala změnu konstrukce kotelních práškových hořáků na hořáky nízkoemisní, změny v distribuci a zaústění dohořivacího vzduchu. Sekundární opatření redukují již vzniklé emise škodlivin NO_x a jsou realizována zástřikem redukčního prostředku (směs močoviny a vody) do kotle. Těmito opatřeními je dosaženo poklesu emisí škodlivin NO_x k hodnotám 175 mg/Nm³. Snížení emisí tuhých znečišťujících látek bylo realizováno rekonstrukcí elektrostatických odlučovačů popílku všech šesti kotlů.

V letech 2018–2020 probíhala realizace další etapy ekologizačního programu lokality, a to výstavba nového odsíření. Jedná se o technologii čištění spalin mokrou vápencovou vypírkou s cílem snížení emisí škodlivin oxidů síry (SO_x). Těmito opatřeními je dosaženo poklesu emisí škodlivin SO_x k hodnotám 130 mg/Nm³ a méně. Jako vedlejší produkt při čištění spalin vzniká v tomto zařízení energosádrovec, který se dále zpracovává v cementárnách. Součástí čistícího procesu je filtrace spalin, kde je zachycován popílek. Ten se shromažďuje v sílech a následně je využíván ve stavebnictví.

Spalované palivo je hnědé energetické uhlí ze severočeské pánve.

Původní uspořádání kotlů bylo blokové, kotel + turbogenerátor. Pro potřeby využití kotlů a zvýšení spolehlivosti byla provedena rekonstrukce na sběrníkový způsob zapojení. Sběrníkové zapojení kotlů umožňuje plynulé provozování kotlů, jejich vzájemnou záměnu bez vlivu na provoz turbogenerátoru a lepší využití pro teplárenské účely.

Sběrna je umístěna na stěně mezistrojovny. Sběrníkové uspořádání odběru páry 10 MPa, 535°C z K 1–6 je provedeno dvěma sběrnami rozdělenými sekčními armaturami na část přední (pro B1,2), střední (pro B 3,4) a zadní (pro B 5,6). Do jednotlivých sběrů jsou provedeny vstupy od kotlů a výstupy k turbinám.

Ve strojovně Elektrárny Mělník I jsou umístěny 4 turbíny poháněné párou z kotlů. Dvě protitlaké, dvě odběrové.

- **protitlaké TG** – zajišťují dodávku tepla do systému ZTMP a elektřiny do rozvodné sítě. Každý TG dodá do sítě 60 MW_e a do tepelného napáječe až 150 MW_t v horké vodě.
- **odběrové TG** – zajišťují dodávku tepla do systému ZTMP a elektřiny do rozvodné sítě. Každý TG dodá do sítě 60 MW_e a do tepelného napáječe až 150 MW_t v horké vodě.

Maximální výkon elektrárny je 240 MW v elektrické energii a více než 650 MW v tepelné energii.

V areálu Elektrárny Mělník I je také výměníková stanice, jejíž vybudování umožnila významná rekonstrukce, kterou elektrárna prošla po roce 1988 a při které byly vyměněny kondenzační turbíny za teplárenské. Tato stanice zajišťuje předání tepla z redukované kotelní páry přímo do teplotnosného média v tepelném napájecím systému zásobování teplem města Prahy. Teplotnosnou látkou je horká voda, která je přiváděna do Prahy horkovodem o délce 34 km (Mělník –Třeboradice). V současné době je teplo dodáváno i do nejvzdálenějších částí Prahy, jako jsou Jižní Město, Krč a Modřany. V roce 2003 byla připojena i otopná soustava města Neratovice.

Elektrárna Mělník II

Od 1. 10. 2020 je součástí výrobního portfolia společnosti Energotrans, a.s. výrobní technologie Elektrárny Mělník II.

Výrobní Elektrárna Mělník II se skládá ze dvou výrobních bloků B9 a B10, každý o elektrickém výkonu 110 MW_e, s možností vyvážení a dodávání tepelné energie ve formě horké vody a páry s maximálním tepelným výkonem v topné sezoně 2 × 120 MW_t.

Kotelní technologie byla rekonstruována v letech 1994–1996 dodavatelem ABB PBS Brno, s.r.o. Kotel je konstrukčního provedení granulární, jednobubnový, dvoutahový se čtyřmi ventilátorovými mlýny pro úpravu paliva před vstupem do spalovací komory.

Ve strojovně Elektrárny Mělník II jsou umístěny dvě kondenzační odběrové turbíny (vždy jedna pro každý výrobní blok). Turbíny zajišťují dodávku tepla horkovodem do města Mělník a obce Horní Počaply, dále odběratelům v areálu a v blízkosti areálu společnosti Energotrans, a.s. Každá turbína má instalovaný elektrický výkon 110 MW_e od dodavatele Škoda Plzeň.

Od roku 2014 je v provozu tepelný propoj mezi výrobny Mělník I a Mělník II. Tepelným propojem lze z Mělníku II dodávat tepelný výkon až 120 MW tepelných do Pražské teplárenské soustavy. Tím se zvýšila spolehlivost a bezpečnost dodávek tepla do hlavního města Prahy.

Spalované palivo je hnědé energetické uhlí ze severočeské pánve, případně ze sokolovské uhelné pánve.

Do budoucna bude nahrazena novým zdrojem.

Elektrárna Mělník III

Od 1. 10. 2020 je součástí výrobního portfolia společnosti Energotrans, a.s. výrobní technologie Elektrárny Mělník III.

Výrobna Elektrárna Mělník III je blokového uspořádání – kotel + turbogenerátor. Kotelní technologie je výrobkem sdružených podniků IBZKG Brno, VŽKG Ostrava a SES Tlmače.

Kotel je konstrukčního provedení granulační, věžový, průtlačný se superponovanou cirkulací, s deseti ventilátorovými mlýny. Ve strojovně je umístěn čtyřtělesový turbogenerátor s VT, ST a dvěma NT díly. Instalovaný výkon turbíny je 500 MW_e od dodavatele Škoda Plzeň.

Z výrobního bloku EMĚ III lze dodávat tepelnou energii pro potřeby areálu a zároveň slouží i jako minimální záloha pro dodávky tepla z výroby I nebo z výroby II.

Spalované palivo je hnědé energetické uhlí ze severočeské pánve, případně ze sokolovské uhelné pánve.

Od 17. 8. 2021 je výrobna Elektrárna Mělník III trvale odstavena z provozu (vyřazena z výrobního portfolia) a připravena k likvidaci.

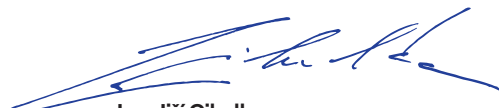
3 ČESTNÉ PROHLÁŠENÍ OSOB ODPOVĚDNÝCH ZA VÝROČNÍ ZPRÁVU 2021

Údaje obsažené ve Výroční zprávě společnosti Energotrans, a.s., za rok 2021 odpovídají skutečnosti a žádné podstatné okolnosti, které by mohly ovlivnit přesné a správné posouzení Společnosti, nebyly zamlčeny.

V Praze dne 28. 3. 2022



Ing. Miroslav Krpec
předseda představenstva



Ing. Jiří Cihelka
místopředseda představenstva



Ing. Miroslav Krebs
člen představenstva



Ing. Martin Hora
člen představenstva

4 PŘEDSTAVENÍ SPOLEČNOSTI A HLAVNÍ UDÁLOSTI

4.1 ÚVODNÍ SLOVO PŘEDSEDY PŘEDSTAVENSTVA

Na rozdíl od předchozího roku nepřinesl rok 2021 neočekávané nové výzvy, ale plnění těch už dobře známých bylo o to intenzivnější. Mám na mysli zejména pokračující pandemii nemoci COVID-19 a evropský Green Deal, vtělený do balíčku FIT FOR 55.

Jsem především rád, že souběžně s naplňováním strategických vizí se nám i letos podařilo beze zbytku naplnit naše hlavní poslání, být spolehlivým dodavatelem tepelné energie.

Rok 2021 byl po delší době rokem v průměru chladnějším, což nám umožnilo splnit plán dodávek tepelné energie a mírně ho i překročit. A to i přesto, že nadále trvala i protiepidemická opatření proti šíření nemoci COVID-19, což se nutně muselo na spotřebě tepla projevit. Náš zásadní ukazatel výkonnosti EBITDA se nám podařilo výrazně přeplnit o 144 %, zejména díky naprosto bezprecedentní situaci na trhu s elektřinou v závěru roku. Ani tato výjimečná situace by však sama o sobě neznamenal automatické zvýšení našich výsledků. Tuto situaci jsme dokázali využít a přetavit do zisku jen díky výborné připravenosti, flexibilitě a dostupnosti našeho zařízení. Provoz zařízení, nejlépe charakterizovaný průměrnou čistotou celkovou účinností zdroje, která dosáhla hodnoty bezmála 76 %, byl klíčem k tomuto výjimečnému výsledku.

Letošní rok byl prvním celým rokem, kdy naše lokalita fungovala již jako konsolidovaná, se všemi třemi výrobními zdroji, nacházejícími se v lokalitě Mělník. Nejnovější a zároveň největší z těchto zdrojů, kondenzační elektrárnu EMĚ III, jsme v souladu s plánem postupného odchodu od spalování uhlí definitivně odstavili.

I v roce 2021 ovlivňovala fungování naší Společnosti epidemie SARS COV-2, ale přijatá opatření na úrovni Společnosti i celé Skupiny ČEZ dokázala zajistit naše plnohodnotné fungování jakožto prvku kritické infrastruktury státu.

Evropská iniciativa Green Deal, rozpracovaná do balíčku FIT FOR 55 a doprovázená zveřejněním tzv. Taxonomie, budou udávat tón dění v energetice v celé Evropě několik příštích desetiletí. Naše Společnost musí být na z toho plynoucí výzvy připravena, a proto byla schválena zcela přepracovaná Strategie lokality a zároveň probíhají velmi intenzivní práce na realizaci našeho programu Green Vision Energotrans. Úzce při tom spolupracujeme s kolegy z mateřské společnosti, abychom naplňovali i skupinovou VIZI 2030, vyhlášenou ČEZ, a. s. Intenzivně připravujeme investice do nových zdrojů – plynového kotle, paroplynového zdroje a rozpracovává se záměr instalace elektrokotle v kombinaci s akumulací, využití fotovoltaiky nebo vodíku. Počítáme s čerpáním zdrojů Modernizačního fondu zřízeného za tím účelem Evropskou unií.

Cílem je postupný odchod od spalování uhlí, což dále sníží již dnes velmi nízký dopad na životní prostředí v poměru k vyprodukovanému objemu energie. Jako další příspěvek k ekologizaci našeho provozu byl také zrealizován pilotní projekt na snížení emisí rtuť.

Naše Společnost, jako stabilní součást Koncernu ČEZ, využívá výhod z toho plynoucích, a jako významný člen Skupiny ČEZ nezanedbatelně přispívá k jejím celkovým výsledkům. Do budoucna se budeme podílet i na plnění cílů na poli ESG ratingu, které si Skupina stanovila.

Za dosažení výborných výsledků a zvládnutí všech úkolů roku 2021 děkuji všem zaměstnancům společnosti Energotrans, a.s., i všem dodavatelům služeb z celé Skupiny ČEZ.



Ing. Miroslav Krpec
předseda představenstva
Energotrans, a.s.

4.2 PŘEHLED VYBRANÝCH UKAZATELŮ

4.2.1 Ekonomické ukazatele

		2017	2018	2019	2020	2021
Provozní výnosy	mil. Kč	3 702	4 007	4 254	5 369	6 580
Provozní náklady (bez odpisů)	mil. Kč	2 700	2 880	3 028	3 864	5 448
EBITDA	mil. Kč	1 192	1 131	1 246	1 655	1 013
EBIT	mil. Kč	958	900	1 017	1 374	608
Čistý zisk	mil. Kč	818	721	810	1 032	247
Celková aktiva	mil. Kč	4 837	5 080	5 881	7 043	8 513
Vlastní kapitál	mil. Kč	3 930	4 153	4 244	5 001	5 247
Investice	mil. Kč	809	373	729	190	139
Provozní cash flow	mil. Kč	1 245	1 083	1 353	2 398	2 558
Fyzický počet zaměstnanců k 31. 12.		377	362	358	332	296

EBIT (Provozní zisk) – Zisk před zdaněním a ostatními náklady a výnosy

EBITDA (Provozní zisk před odpisy, opravnými položkami a prodejem majetku) – Zisk před zdaněním a ostatními náklady a výnosy + Odpisy + Opravné položky k dlouhodobému hmotnému a nehmotnému majetku vč. goodwillu -/+ zisk/ztráta z prodeje majetku

4.2.2. Technické ukazatele

		2017	2018	2019	2020	2021
Instalovaný výkon	MW	240	240	240	960	460
Výroba el. energie (brutto)	GWh	1 163	884	786	1 426	1 893
Prodej el. energie	GWh	988	742	654	1 220	1 595
Prodej tepla	TJ	9 810	9 578	9 754	9 570	10 359

4.2.3 Bilance opatřené a dodané elektřiny a tepla

Hlavním odběratelem tepla je společnost Pražská teplárenská a.s., která odebírá cca 96 % (po začlenění EMĚ II a III do EGT a rozšíření prodeje tepla do TAS a v areálu EMĚ) prodaného tepla. Elektřina je vyráběna v režimu kombinované výroby elektřiny a tepla.

Nákup elektřiny k dalšímu prodeji probíhal především z důvodu optimalizace kondenzační výroby. Nákupy a prodeje elektřiny jsou realizovány výhradně prostřednictvím tradingu ČEZ.

Teplo

		2017	2018	2019	2020	2021
Prodej tepla	tis. Kč	2 298 710	2 390 599	2 668 303	2 955 118	3 309 165
	GJ	9 809 765	9 577 686	9 753 820	9 570 311	10 359 343
Nákup tepla z EMĚ II	tis. Kč	144 447	248 726	355 385	210 768	0
	GJ	786 837	1 723 151	2 291 533	1 079 709	0
Spotřeba uhlí (teplo)	tis. Kč	662 686	562 059	542 095	620 372	712 359
	t	859 484	708 194	648 292	798 496	894 038

Elektřina

		2017	2018	2019	2020	2021
Prodej elektřiny						
Dlouhodobé smlouvy*	tis. Kč	741 537	718 012	892 590	1 147 745	1 721 152
Krátkodobé prodeje	tis. Kč	238 767	188 856	65 050	493 880	855 866
Nákup elektřiny						
Denní trh – nákup el. energie	tis. Kč	114 876	363 712	369 249	183 894	219 773
	MWh	129 736	321 428	349 481	217 116	133 772
Spotřeba uhlí						
Spotřeba uhlí (el.)	tis. Kč	417 332	289 269	247 389	617 754	738 711
	t	536 651	363 327	295 853	795 125	1 044 045

* Dlouhodobé bilaterální smlouvy

4.3 VLASTNICKÁ STRUKTURA

Akcionářem Společnosti může být osoba fyzická i osoba právnická. Práva a povinnosti akcionářů určují právní předpisy a stanovy Společnosti.

Akcionáři mají právo na podíl na zisku a na jiných vlastních zdrojích, který valná hromada podle výsledků hospodaření schválila k rozdělení mezi akcionáře, přičemž podíl na zisku a na jiných vlastních zdrojích se určuje poměrem jmenovité hodnoty akcií vlastněných akcionářem k základnímu kapitálu.

Akcionář je povinen chovat se ke Společnosti čestně a zachovávat její vnitřní řád.

Ke dni 31. 12. 2021 byla jediným akcionářem Společnosti, podílejícím se 100 % na základním kapitálu, společnost ČEZ, a. s.

Základní kapitál společnosti Energotrans, a.s., k 31. 12. 2021 činil 856 mil. Kč a byl rozvržen na 856 000 ks kmenových akcií na jméno jako zaknihovaných akcií o jmenovité hodnotě 1 000 Kč/akcii. Akcie na jméno nejsou kótovanými cennými papíry.

4.4 VYBRANÉ UDÁLOSTI ROKU 2021

V roce 2021 došlo k odstavení uhelného bloku 500 MW (EMĚ III) a k jeho trvalému vyřazení z výrobního portfolia. Následovat bude jeho demontáž a demolice.

Pokračovala intenzivní příprava programu Green Vision Energotrans – Zelená vize Energotrans, která je součástí VIZE 2030 vyhlášené Skupinou ČEZ reagující na záměry EU, představené v rámci iniciativy Green Deal a dále rozpracované v plánu FIT FOR 55. Cílem Green Vision Energotrans je postupná změna výrobních zdrojů takovým způsobem, aby byla po celou dobu zajištěna spolehlivá dodávka tepla.

4.5 STRATEGIE

V dalším období bude Společnost pokračovat v realizaci rozsáhlého investičního programu za účelem ekologizace výrobního zařízení, což umožní naplnění hlavního cíle Společnosti – zabezpečit bezpečné dodávky tepla svým odběratelům. Za stávajících ekonomických podmínek budou převažujícím zdrojem příjmů Společnosti dodávky tepelné energie. Prioritou Společnosti je vyšší bezpečnost plnění těchto dodávek, k čemuž např. přispívají zrealizované propojení horkovodu Praha se zdrojem EMĚ II, rekonstrukce zabezpečení horkovodu, ekologizace zdroje EMĚ I nebo připravovaná výstavba plynového kotle a paroplynového cyklu, jako součást Green Vision Energotrans a zároveň VIZE 2030 Skupiny ČEZ.

5 ŘÍZENÍ SPOLEČNOSTI

5.1 ORGÁNY SPOLEČNOSTI

Valná hromada

Valná hromada je nejvyšším orgánem Společnosti. Působnost valné hromady je vymezena zákonem a stanovami Společnosti. Má-li Společnost jen jediného akcionáře, nekoná se valná hromada a působnost valné hromady vykonává tento akcionář.

Valná hromada je způsobilá usnášet se za přítomnosti akcionářů majících akcie se jmenovitou hodnotou představující úhrnem více než 50 % základního kapitálu Společnosti. Při posuzování usnášeníschopnosti valné hromady a při hlasování na valné hromadě se nepřihlíží k těm akciím, s nimiž není spojeno právo hlasovat, nebo nelze hlasovací právo, které je s nimi spojeno, vykonávat.

Hlasovací právo akcionáře je spojeno s akcií. Na každou akcii připadá jeden hlas. Celkový počet hlasů ve Společnosti je 856 000. Na valné hromadě se hlasuje aklamací, tj. zvednutím ruky, pokud valná hromada nerozhodne jinak.

Valná hromada rozhoduje prostou většinou hlasů přítomných akcionářů, pokud stanovy Společnosti nebo zákon nevyžadují vyšší počet hlasů.

Rozhodnutí jediného akcionáře učiněné při výkonu působnosti valné hromady musí být vyhotoveno v písemné formě a doručeno představenstvu. Jediný akcionář má právo požadovat, aby se rozhodování v rámci působnosti valné hromady účastnilo představenstvo i dozorčí rada.

Dozorčí rada

Dozorčí rada je kontrolním orgánem Společnosti a dohlíží na výkon působnosti představenstva a podnikatelskou činnost Společnosti. Její členové jsou oprávněni nahlížet do všech dokladů a záznamů, kontrolovat řádné vedení účetních záznamů a ověřovat, zda je podnikatelská činnost uskutečňována v souladu s právními předpisy, stanovami a pokyny valné hromady.

Dozorčí rada Společnosti má 5 členů. Dozorčí rada volí předsedu a místopředsedu dozorčí rady.

Funkční období člena dozorčí rady je čtyři roky.

Dozorčí rada je způsobilá usnášet se za přítomnosti nadpoloviční většiny všech členů. Při rozhodování má každý z členů dozorčí rady jeden hlas.

Dozorčí rada přijímá svá rozhodnutí nadpoloviční většinou hlasů všech členů. V případě rovnosti hlasů nerozhoduje hlas předsedy dozorčí rady. Dozorčí rada může přijímat rozhodnutí i mimo zasedání v písemné formě nebo s využitím technických prostředků. Takto přijaté rozhodnutí dozorčí rady musí být uvedeno v zápise z nejbližšího zasedání dozorčí rady.

Složení dozorčí rady Společnosti v roce 2021

Předseda	Ing. Ladislav Štěpánek	zvolen 1. 12. 2017
Místopředseda	Mgr. Ing. Vojtěch Kopp	znovuzvolen členem 1. 7. 2020 den vzniku funkce 24. 9. 2020
Člen	Ing. Jiří Pačovský	znovuzvolen 1. 7. 2020
Člen	Ing. Petr Zlámal	zvolen 1. 9. 2017
Člen	Ing. Andrea Rottenbornová	zvolena 1. 9. 2017

Ing. Rottenbornové a Ing. Zlámalovi uplynulo funkční období členů Dozorčí rady k 1. 9. 2021, Ing. Štěpánkovi uplynulo funkční období člena Dozorčí rady k 1. 12. 2021. Rozhodnutím jediného akcionáře ze dne 25. 3. 2022 byli všichni znovuzvoleni s účinností od 1. 4. 2022.

Představenstvo

Představenstvo je statutárním orgánem, jenž řídí činnost Společnosti. Působnost představenstva je podrobně vymezena ve stanovách Společnosti schválených valnou hromadou (rozhodnutím jediného akcionáře v působnosti valné hromady).

Představenstvo má 4 členy. Představenstvo volí předsedu a místopředsedu představenstva. Členy představenstva volí a odvolává valná hromada.

Funkční období člena představenstva je čtyři roky.

Představenstvo je způsobilé usnášet se za přítomnosti nadpoloviční většiny všech členů. Při rozhodování má každý z členů představenstva jeden hlas. Představenstvo přijímá svá rozhodnutí nadpoloviční většinou hlasů všech svých členů. V případě rovnosti hlasů nerozhoduje hlas předsedy představenstva. Představenstvo může přijmout rozhodnutí i mimo zasedání v písemné formě nebo s využitím technických prostředků. Takto přijaté rozhodnutí představenstva musí být uvedeno v zápise z nejbližšího zasedání představenstva.

Složení představenstva Společnosti k 31. 12. 2021

Předseda	Ing. Miroslav Krpec	znovuzvolen 1. 7. 2020
Místopředseda	Ing. Jiří Cihelka	znovuzvolen 1. 7. 2020
Člen	Ing. Miroslav Krebs	znovuzvolen 1. 7. 2020
Člen	Ing. Martin Hora	znovuzvolen 2. 1. 2020

5.2 VRCHOLOVÉ VEDENÍ

Členové vrcholového vedení k 31. 12. 2021

Generální ředitel	Ing. Miroslav Krpec	od 1. 7. 2012
Finanční ředitel	Ing. Jiří Cihelka	od 1. 7. 2012
Ředitel pro Správu a bezpečnost	Ing. Miroslav Krebs	od 1. 7. 2012
Výrobní ředitel	Ing. Jiří Bukovič, MBA	od 1. 7. 2015
Technický ředitel	Ing. Martin Hora	od 1. 10. 2015

5.3 ŘÍZENÍ RIZIK

5.3.1 Přístup k rizikům ve vztahu k účetnímu výkaznictví

Účetnictví společnosti Energotrans, a.s., je vedeno podle českých účetních předpisů (CAS). Zároveň jsou připravovány vstupy do konsolidace podle pravidel Mezinárodních standardů účetního výkaznictví (IFRS) pro sestavení účetních výkazů za konsolidační celek Skupiny ČEZ. Proces zpracování účetnictví ve Skupině ČEZ je upraven společnou řídicí dokumentací vydávanou ČEZ, a. s., a platnou rovněž v dceřiných společnostech, případně řídicí dokumentací vydávanou individuálně Energotrans, a.s., avšak vycházející z jednotně uplatňovaných pravidel. V řídicích dokumentech Společnosti je upraven oběh účetních dokladů a stanoven rozsah podpisových oprávnění schvalovatelů. Platí zásada, že veškeré účetní doklady jsou účtovány pouze na základě podkladů schválených dvěma oprávněnými zaměstnanci. Schvalování probíhá buď písemně u podkladů předávaných do útvaru účetnictví v papírové podobě, nebo elektronicky ve schvalovacím procesu systému SAP u podkladů předávaných v elektronické podobě.

Účetnictví je organizačně odděleno od procesu správy obchodních partnerů, včetně správy bankovního spojení, a od provádění úhrad zaúčtovaných závazků. To vylučuje možnost, aby tentýž zaměstnanec založil obchodního partnera, zaúčtoval vůči němu závazek a dal pokyn k jeho zaplacení. Platby závazků se uskutečňují pouze na základě schválení zaměstnance, který je oprávněn uzavřít obchod, a zaměstnance, který je oprávněn potvrdit realizaci objednaného plnění.

Do účetního systému mají přístup pouze uživatelé s příslušnými oprávněními. Proces přidělování oprávnění do tohoto systému probíhá prostřednictvím softwarové aplikace a podléhá schválení nadřízeným zaměstnancem a vlastníkem procesu účetnictví. Oprávnění jsou přidělována podle pracovního zařazení zaměstnance. Oprávnění pro aktivní vstup (účtování) do účetního systému mají pouze zaměstnanci útvaru účetnictví. Všechna přihlášení do účetního systému jsou evidována v databázi a lze je zpětně dohledat. U jednotlivých účetních dokladů v účetním systému lze vždy identifikovat uživatele, který je vytvořil, případně změnil či stornoval.

Nedílnou součástí kontrolního systému je inventarizace majetku a závazků, v jejímž průběhu se ověřuje, zda jsou do účetnictví promítnuta veškerá předvídatelná rizika a možné ztráty související s inventarizovaným majetkem, zda je zajištěna jeho řádná ochrana a údržba a zda zápisy o majetku i závazcích jsou pravdivé. Správnost účetnictví a účetních výkazů je kontrolována vnitřní kontrolou útvaru účetnictví a externím auditorem, který provádí ověření účetní závěrky k 31. 12. Vybrané oblasti účetnictví jsou několikrát za rok podrobovány rovněž internímu auditu, který zjišťuje soulad užívaných postupů s platnou legislativou a příslušnými řídicími dokumenty Společnosti. V případě nalezených nesrovnalostí jsou neprodleně navržena a v co nejkratší době realizována nápravná opatření.

5.3.2 Přístup ke kurzovému riziku

Společnost nepoužívá pro zajištění měnových rizik z budoucích peněžních toků z již uzavřených obchodů a z budoucích očekávaných příjmů z prodejů elektřiny zajišťovací deriváty. Zajišťování kurzového rizika je realizováno na úrovni mateřské společnosti, která je jediným odběratelem elektřiny od Společnosti, do níž je Společnost konsolidována a tvoří s ní koncern.

Na úrovni samotné Společnosti je v maximální míře využíváno přirozené zajištění plynoucí z cizoměnových příjmů a zároveň výdajů. V případě výdajů jednorázového charakteru jako jsou investice se počítá s využitím zajišťovacích derivátů.

5.3.3 Registr rizik a příležitostí

Společnost zpracovává a pravidelně aktualizuje Registr rizik a příležitostí, ve kterém jsou identifikována a kvantifikována rizika rozdělená do kategorií Operační, Podnikatelské a Tržní. Zároveň jsou identifikovány možnosti a definován postup a odpovědnost za mitigaci rizik.

5.4 ŘÍZENÍ BEZPEČNOSTI A KVALITY

5.4.1 Cíle a cílové hodnoty – hodnocení cílů

Energotrans, a.s., je od roku 2003 držitelem certifikátu "Bezpečný podnik". Recertifikace se provádí každé tři roky, poslední byla provedena v roce 2021, kdy Energotrans, a.s., obhájil toto ocenění. Cíle, cílové hodnoty a programy řízení BOZP jsou stanovovány, projednávány a schvalovány při přezkoumání systému řízení BOZP.

Cíle, cílové hodnoty a programy řízení BOZP navrhuje pracovní tým útvaru BOZP KE s ohledem na:

- významná rizika v oblasti BOZP ve společnosti Energotrans, a.s.,
- vývoj úrazovosti a nemocí z povolání,
- aktuální úkoly BOZP,
- relevantní právní požadavky na BOZP,
- výsledky vnitřních auditů a přezkoumání systému řízení BOZP v Energotrans, a.s.,
- minimalizaci možnosti vzniku mimořádných událostí nebo havárií, při kterých by mohlo dojít k ohrožení bezpečnosti a ochrany zdraví zaměstnanců.

Projednáním programů BOZP vedením při přezkoumání systému řízení BOZP jsou vytvořeny organizační, personální i ekonomické podmínky pro realizaci těchto cílů.

Pro rok 2021 byly v Energotrans, a.s., stanoveny tyto konkrétní cíle a programy řízení BOZP:

- Cíl č. 1: Zvýšení bezpečnosti provozních elektrikářů**
Cílová hodnota: Minimalizovat vznik pracovního úrazu elektrickým proudem a jeho následky
- Cíl č. 2: Uskutečnit cíle BOZP stanovené ČEZ_PR_DKE_2001**
Cílová hodnota: Plnění bezpečnostních ukazatelů v oblasti BOZP (úrazy)
- Cíl č. 3: Zajistit povinnosti vyplývající pro DKE z novely atomového zákona**
Cílová hodnota: Aplikace povinností vyplývajících z novely atomového zákona do praxe na základě provedených měření, pokračování v měření na dalších pracovištích EVD (elektráren vodních)
- Cíl č. 4: Rozšířit sortiment OOPP u pracovních oděvů**
Cílová hodnota: Zlepšení komfortu u pracovních oděvů
- Cíl č. 5: Sdílení nejlepší praxe při plnění požadavků zákona č. 309/2006 Sb., v koordinaci BOZP na staveništi v rámci Skupiny ČEZ**
Cílová hodnota: Aplikovaná nejlepší praxe v koordinaci BOZP na staveništi v KE

Cíl č. 6: Databáze COVID-19 – Evidence zaměstnanců Skupiny ČEZ

Cílová hodnota: Evidence rizikových, testovaných a očkovaných zaměstnanců

Cíl č. 7: Zavést Bezpečnostní téma roku jako součást systému řízení BOZP

Cílová hodnota: Zavedené Bezpečnostní téma roku

Probíhající pandemie koronaviru (COVID-19) a související přijatá restriktivní opatření bohužel zasáhly do plnění cílů stanovených jak pro rok 2020, tak i pro rok 2021, a proto některé cíle zůstaly rozpracovány a přecházejí plynule do dalšího roku, popř. do období po skončení pandemie a opatření přijatých za účelem zamezení jejího šíření.

5.4.2 Pracovní úrazy zaměstnanců Energotrans, a.s.

V průběhu roku 2021 bylo zaevidováno deset nahlášených pracovních úrazů.

5.4.3 Úrazy dodavatelů na pracovištích Energotrans, a.s.

V průběhu roku 2021 došlo ke třem pracovním úrazům.

5.4.4 Skoronehody

Skoronehody jsou v Energotrans, a.s., evidovány v aplikaci EZOP.

Průběžně je zajišťována informovanost příslušných zaměstnanců o skoronehodách, které byly zaznamenány i v jiných lokalitách v rámci Skupiny ČEZ.

V roce 2021 nebyly ve společnosti Energotrans, a.s., evidovány žádné skoronehody.

Pro zvyšování povědomí o možných následcích mimořádných událostí, skoronehod, podcenění rizik, nebo např. nedodržení stanovených postupů, jsou pravidelně vyhlášována „Kvartální bezpečnostní témata“. Seznamování s nimi probíhá na poradách vedení, na nástěnkách na pracovištích, až na úroveň všech zaměstnanců a dodavatelů. Na stanovená témata jsou zaměřeny v daném čtvrtletí kontrolní činnosti. Každé čtvrtletí je zpracováno nové téma. Následně se provádí vyhodnocení kontrolní činnosti.

Témata v roce 2021:

- Dodavatelé – sankce
- Ochranné nápoje
- Úrazy očí
- Očista oděvů tlakovým vzduchem

5.4.5 Mimořádné události

Zaměstnanci společnosti Energotrans, a. s., jsou pravidelně pololetně prokazatelně seznamováni s mimořádnými událostmi (úrazovostí) v rámci Skupiny ČEZ a plněním nápravných opatření proti jejich opětovnému vzniku.

Zaměstnanci Energotrans, a. s., i zaměstnanci dodavatelů jsou prokazatelně seznamováni v průběhu roku s aktualizovanou podobou registrů rizik BOZP Energotrans, a.s., a to vždy po jejich aktualizaci. Poslední aktualizace proběhla k 1. 1. 2022.

5.4.6 Systém řízení bezpečnosti

Informace z oblasti BOZP jsou nadále sdíleny v aplikaci SharePoint, kde je také vedena elektronická kniha úrazů.

Jsou prováděny pravidelné měsíční kontroly vedoucích zaměstnanců a specialistů („Dvouchlapovky“). Předmětem kontrol jsou jak objekty a pracoviště Společnosti, tak i zaměstnanci Energotrans, a.s., a dodavatelů. Kontrolní skupiny jsou složeny z vedoucích zaměstnanců – ředitelů jednotlivých úseků EGT, KOO BOZP (koordinátor BOZP) a KOO PO (koordinátor požární ochrany) a HP (havarijní připravenost).

V rámci Skupiny ČEZ je organizováno Útvarem bezpečnosti a ochrany zdraví při práci profesní setkání technologů elektro, kde jsou diskutovány zkušenosti a problémy s naplňováním legislativních a bezpečnostních požadavků ke snížení počtu pracovních úrazů způsobených elektrinou.

Pravidelně probíhá setkávání bezpečnostních manažerů v rámci Skupiny ČEZ – vzájemné předávání zkušeností, informování o bezpečnostních incidentech a opatřeních. Relevantní informace se pak přenášejí příslušným zaměstnancům Energotrans, a.s., a jsou přijímána potřebná opatření.

Pro zaznamenávání prováděných kontrol a vypořádávání neshod je používána elektronická databáze "EZOP" (Evidence zjištění a opatření).

V rámci řešení přestupků BOZP se osvědčilo vystavování „Zjišťovacích protokolů“.

Pro zkvalitnění školení dodavatelů jsou na vrátnicích EMĚ využívány školící automaty s několika jazykovými verzemi.

Zaměstnanci Útvaru bezpečnosti a ochrany zdraví při práci a zástupci odborového svazu se účastní celostátních seminářů pracovníků útvarů BOZP energetických a teplárenských organizací pořádaných ČSZE (Český svaz zaměstnavatelů v energetice). Program je zaměřen na prezentování změn v legislativě, předávání zkušeností z oboru bezpečnosti, informování o bezpečnostních incidentech a opatřeních.

Ve společnosti Energotrans, a.s., byly v roce 2021 provedeny komplexní prověrky v souladu s pracovním dokumentem Systém kontrol BOZP v KE, dále v souladu s Příkazem generálního ředitele Energotrans, a.s., ET_PRGR_2104 - Komplexní prověrky BOZP v EGT v roce 2021. Cílem tohoto dokumentu je také dosažení dohody o provedení prověrek BOZP se zástupci odborových organizací (Základní organizace Odborového svazu ECHO Energotrans, a.s., Odborová organizace Elektrárna Mělník). Provedení, průběh kontrol a zjištěné neshody byly zaznamenány v aplikaci EZOP. Výsledky komplexních prověrek BOZP byly vyhodnoceny, zpracovány do závěrečné zprávy za rok 2021 a budou projednány na poradě vedení Energotrans, a.s., za účasti pověřených zaměstnanců odborových organizací.

6 PODNIKÁNÍ SPOLEČNOSTI

6.1 HOSPODAŘENÍ SPOLEČNOSTI

6.1.1 Výsledky hospodaření Společnosti

Ekonomické ukazatele		2017	2018	2019	2020	2021
Aktiva celkem	(mil. Kč)	4 837	5 080	5 881	7 043	8 513
Vlastní kapitál	(mil. Kč)	3 930	4 153	4 244	5 001	5 247
Výnosy za teplo	(mil. Kč)	2 299	2 391	2 668	2 955	3 309
Výnosy za elektřinu	(mil. Kč)	1 257	1 156	1 217	1 847	2 874
Tržby celkem	(mil. Kč)	3 590	3 804	4 135	5 021	6 212
EBITDA	(mil. Kč)	1 192	1 131	1 246	1 655	1 013
Čistý zisk	(mil. Kč)	818	721	810	1 032	247
Počet zaměstnanců k 31.12.	(osob)	377	362	358	332	296

EBITDA (Provozní zisk před odpisy, opravnými položkami a prodejem majetku) – Zisk před zdaněním a ostatními náklady a výnosy + Odpisy + Opravné položky k dlouhodobému hmotnému a nehmotnému majetku vč. goodwillu -/+ zisk/ztráta z prodeje majetku

6.1.2 Peněžní toky

Meziročně (2021/2020) došlo ke snížení peněžních prostředků (bez prostředků v cash pooling) o 4,46 mil. Kč. Čistý peněžní tok z provozní činnosti byl meziročně vyšší o 160,10 mil. Kč a čistý peněžní tok vztahující se k investiční činnosti byl meziročně nižší o 0,23 mil. Kč.

6.1.3 Struktura aktiv a pasiv (v mil. Kč)

	2020	2021
AKTIVA CELKEM	7 043	8 513
POHLEDÁVKA ZA UPSANÝ ZÁKLADNÍ KAPITÁL	287	0
STÁLÁ AKTIVA	3 549	3 654
Nehmotný majetek	492	908
Hmotný majetek	2 838	2 616
Finanční majetek	219	130
OBĚŽNÁ AKTIVA	3 197	4 852
Zásoby	350	215
Pohledávky a ostatní aktiva	2 730	4 625
Krátkodobý finanční majetek	117	12
ČASOVÉ ROZLIŠENÍ	10	7
PASIVA CELKEM	7 043	8 513
VLASTNÍ KAPITÁL	5 001	5 248
Základní kapitál	856	856
Kapitálové fondy	2 602	2 602
Nerozdělený zisk minulých let	511	1 543
Výsledek hosp. běžného úč. období	1 032	247
CIZÍ ZDROJE	2 042	3 265
Rezervy	157	668
Dlouhodobé závazky	29	0
Krátkodobé závazky	1 856	2 597
OSTATNÍ PASIVA	0	0
ČASOVÉ ROZLIŠENÍ	0	0

6.1.4 Očekávaná hospodářská a finanční situace v roce 2022

Energotrans, a.s., vychází ve svém podnikatelském plánu z existence Smlouvy o dodávce tepelné energie uzavřené s Pražskou teplárenskou a.s. na dodávky tepla do horkovodu Praha. Dále vychází z existence smlouvy s ČEZ Teplárenská, a.s., na dodávky tepla do horkovodu Mělník. Nedílnou součástí podnikatelského plánu je kromě výroby tepla i odvozená výroba a prodej kogeneračně vyrobené elektrické energie v obou aktuálně provozovaných zdrojích. Dceřiná společnost Areál Třeboradice, a.s., má v majetku plynový kotel, který si společnost Energotrans, a.s., pronajímá a provozuje jako záložní zdroj tepelné energie pro horkovod Praha.

I v roce 2022 lze očekávat stabilní hospodářskou a finanční situaci Společnosti, avšak plně pod vlivem situace na energetickém trhu, zejména pak na trhu s elektřinou a emisními povolenkami. Financování uvažovaných investic je plně zajištěno v rámci Skupiny.

6.1.5 Platební schopnost v roce 2021

Platební schopnost společnosti Energotrans, a.s. byla v roce 2021 na dobré úrovni. Společnost byla schopna přeměnit svá aktiva na peněžní prostředky a těmi včas a v požadované podobě krýt své splatné finanční závazky. Společnost při jejich hrazení nevykazovala nedostatky.

6.1.6 Stav finančních prostředků k 31. 12. 2021

Peněžní prostředky + cash pooling	tis. Kč
Peněžní prostředky + cash pooling celkem	3 531 178
Účty v bankách celkem	12 079
– běžné účty v CZK	12 079
– termínované vklady	0
Cash pooling – pohledávka za ČEZ, a.s., celkem	3 519 099

V porovnání s rokem 2020 stav finančních prostředků včetně cash poolingů vzrostl o cca 1,69 mld. Kč. V roce 2021 nebyla vyplacena dividenda.

Finanční výsledek hospodaření celkem	tis. Kč
Finanční výsledek hospodaření celkem	-195 256
Výnosové úroky	3 025
Nákladové úroky	-32
Odměny bankám	-93
Úpravy hodnot ve finanční oblasti	-89 011
Ostatní finanční výnosy	238 112
Ostatní finanční náklady	-347 257

Celkový finanční výsledek roku 2021 skončil záporně v úrovni 195,26 mil. Kč.

Ostatní finanční náklady a ostatní finanční výnosy byly ovlivněny realizovaným reverzním factoringem uskutečněným se společností Pražská teplárenská a.s. ve výši 238,11 mil. Kč.

6.2 INVESTICE

V roce 2021 byl investiční program Společnosti zaměřen, kromě akcí na zajištění spolehlivosti a efektivitu provozu zařízení, zejména na akce související s budoucím využitím lokality a nutnou transformaci energetiky směrem k ochraně klimatu.

Ve vazbě na požadavek naplnění klimatických cílů zveřejněných v podobě Sdělení komise Evropskému parlamentu, Evropské radě, Evropskému hospodářskému a sociálnímu výboru a výboru regionů, Zelená dohoda pro Evropu, tzv. Green Deal, a dále v souladu s vyhlášením VIZE 2030 – Čistá Energie Zitrka a přijaté strategie zadání ČEZ, a. s., pro Segment Výroba – emisní zdroje, jejichž cílem je přeměnit výrobní portfolio na nízkoemisní v souladu s Pařížskou dohodou do roku 2030 a dosáhnout uhlíkové neutrality do roku 2050, byla aktualizována koncepce lokality. Tato okolnost významným způsobem ovlivnila podobu investičních záměrů v lokalitě. V uvedeném období bylo proinvestováno celkem 189,8 mil. Kč, viz. tabulka níže. Nově aktivovaný majetek a provedené technické zhodnocení v roce 2021 celkem činily 123,5 mil. Kč.

6.2.1 Projekty realizované v roce 2021

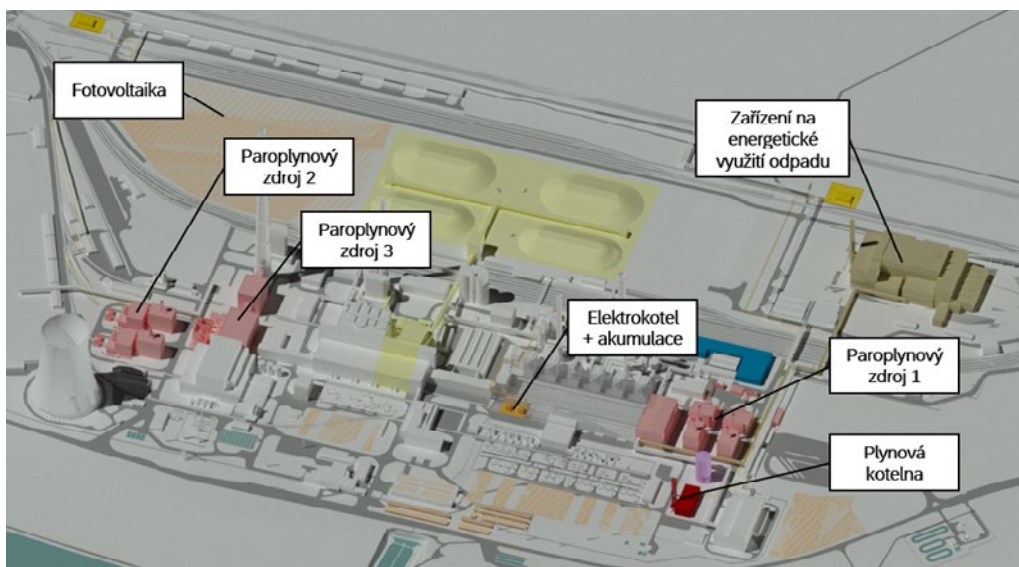
Název projektu	Výdaje (v mil. Kč)
Rekonstrukce drtičů K2+K3	7,8
Obnova budících souprav generátorů TG1 a TG2	9,2
Krajinotvorba, revitalizace a humanizace prostoru odkaliště Panský les	50,2
Zajištění KM Hg a NH ₃ dle dokumentu Závěry o BAT	18,1
Modernizace analyzátorů oleje EMĚ I	5,0
Paroplynový teplárenský zdroj	16,3
Instalace usměrňovačů proudění na HV Mělník-Praha v TTR	7,9
Modernizace oklepového systému EO K3 a K5	6,2
Modernizace kolejové váhy na zhlaví D. Beřkovic	7,3
Instalace KM Hg v EMĚ II - B9 a B10	10,7
K10 - ochranný nástřík trubek výparníku	7,6
Ostatní projekty	43,5

V případě investičních akcí „Snížení emisí SO_x na Elektrárně Mělník I, kotel K1 až K6 130 mg/m³“ a „Výstavba systému odstraňování Hg ze spalin využitím stávajícího absorbéru“ probíhaly činnosti v rámci záručního a zkušebního provozu a přípravy na prokázání dosažení garantovaných parametrů před uplynutím záruční doby, resp. ukončení ověřovacího provozu.

6.2.2. Připravované projekty

V souladu s aktualizovanou koncepcí lokality pokračovala v roce 2021 projektová příprava pro výstavbu nových zdrojů pro zajištění ekologických a bezpečných dodávek tepla do Prahy, Mělníka a Neratovic.

Jako nejvýhodnější varianta byla vyhodnocena varianta spočívající v náhradě uhelných zdrojů postupnou výstavbou až tří paroplynových zdrojů zajišťující kombinovanou výrobu elektřiny a tepla. Dále je v této variantě uvažováno s výstavbou plynové kotelny, elektrickým kotlem s akumulací a instalací fotovoltaických systémů umístěných na uvolněných plochách, největší na skládce paliva EMĚ III. Ve zdrojové základně v rámci přechodu lokality k nízkoemisní výrobě spojené se změnou palivové základny je uvažováno i s realizací výstavby zařízení na energetické využití odpadu. Tuto akci realizuje ČEZ, a. s., na pozemku ve svém vlastnictví, a byla v roce 2021 uveřejněna v podobě veřejné zakázky na profilu zadavatele. Na základě schválené koncepce lokality vznikl investiční program Společnosti tzv. Green Vision Energotrans. V roce 2021 tak byla zahájena intenzivní projektová příprava jednotlivých akcí a s nimi souvisejících a vyvolaných akcí. V případě plynové kotelny bylo dne 10. 5. 2021 zahájeno veřejné výběrové řízení v podobě jeho zveřejnění na profilu zadavatele. Vyhodnocení tendru se předpokládá v průběhu 2. pol. roku 2022. V závěru roku 2021 byl na úrovni statutárních orgánů schválen Záměr projektu výstavby prvního paroplynového zdroje. Zahájení tohoto veřejného výběrového řízení se předpokládá v průběhu roku 2022.



Uvažovaná sestava výrobních zdrojů v lokalitě EGT

6.3 PŮSOBENÍ SPOLEČNOSTI

6.3.1 Výroba tepelné energie

Společnost je prioritně orientována na výrobu tepelné energie a dodávku tepla pro společnost Pražská teplárenská a.s., která dodává teplo pro hlavní město Prahu a společnost Teplo Neratovice, spol. s r.o.

V roce 2021 bylo	vyroběno (teplo teplárenské)	10 612 220 GJ	(9 448 672 GJ v Elektrárně Mělník I + 1 156 386 GJ v Elektrárně Mělník II + 7 162 GJ ve výtopně Třeboradice)
	prodáno	9 931 326 GJ	Pražská teplárenská a.s. (9 193 370 GJ z Elektrárny Mělník I + 730 794 GJ z Elektrárny Mělník II + 7 162 GJ z výtopny Třeboradice)
		253 GJ	České přístavy, a.s.
		417 699 GJ	TAS
		9 550 GJ	firmy v areálu elektrárny

6.3.2 Výroba elektrické energie a poskytování podpůrných služeb pro elektrizační soustavu

Výroba elektrické energie je přednostně zaměřena na výrobu kogenerační energie. Také v roce 2021 byly poskytovány podpůrné služby pro elektrizační soustavu.

Primární regulace	poskytnuta 2 445 hodin na EMĚ I a B9
Sekundární regulace	poskytnuta 518 hodin na B9 a B10
V roce 2021 bylo	vyroběno 1 893 462 MWh
	dodáno do sítě 1 595 220 MWh
	el. kogenerační 1 009 446 MWh

6.3.3 Vedlejší energetické produkty

Při výrobě tepelné a elektrické energie vznikají v souvislosti s výrobní technologií vedlejší energetické produkty – energosádrovec, popílek a struska. Popílek a energosádrovec jsou certifikovány a jsou využívány ve stavebnictví, při výrobě cementu a k technickým rekultivacím. Neprodaný popílek je po přepracování na certifikovaný aglomerát využit k rekultivaci odkaliště Panský les, struska je deklarována jako energetický produkt a je přepravována do Strojního odvodnění strusky. Směs odvodněné strusky z Elektrárny Mělník I, Elektrárny Mělník II a Elektrárny Mělník III je certifikována a využívána pro rekultivaci odkaliště.

V roce 2021 bylo vyprodukováno 111 482 t energosádrovce a 449 949 t popelovin.

Téměř veškerá produkce vedlejších energetických produktů byla využita k účelům, na které jsou tyto materiály certifikovány, a také k rekultivaci odkaliště.

6.4 ŽIVOTNÍ PROSTŘEDÍ

6.4.1 Výroba elektřiny a tepla v Elektrárně Mělník I, II a III

Energotrans, a.s., vyrábí na zdroji Elektrárna Mělník I elektřinu a zejména teplo, které je určeno převážně pro dodávky do Prahy. V provozu je 6 kotlů, každý o jmenovitém výkonu 183 MW_t a jmenovitém příkonu 210,8 MW_t. V Elektrárně Mělník II jsou v provozu 2 kotle, každý o jmenovitém výkonu 264,75 MW_t a jmenovitém příkonu 306,8 MW_t. V Elektrárně Mělník III byl v provozu 1 kotel o jmenovitém výkonu 1 195 MW_t a jmenovitém příkonu 1 356,4 MW_t.

17. 8. 2021 byl definitivně ukončen provoz zdroje Elektrárna Mělník III (blok 500 MW).

V roce 2021 bylo v lokalitě při výrobě spáleno celkem v EMĚ I = 1 215 068 tun, v EMĚ II = 606 750 tun a v EMĚ III = 150 841 tun hnědého uhlí, které bylo dodáno společnostmi Severočeské doly a.s., Vršanská uhelná a.s. a Sokolovská uhelná, právní nástupce, a.s.

Elektřiny bylo vyrobeno celkem 1 893 462 MWh, tepla bylo na kotlích celkem vyrobeno 22 608 534 GJ (včetně výtopny Třeboradice). Průměrná účinnost kotlů v roce 2021 dosáhla hodnot: EMĚ I – 87,93 %, EMĚ II – 92,36 %, EMĚ III – 78,25 %.

Pro najíždění kotlů do provozu a pro stabilizaci hoření je v Elektrárně Mělník I využíván extra lehký topný olej, roční spotřeba činila 545 tun.

V Elektrárně Mělník II i III se používá těžký topný olej. Za rok 2021 bylo tohoto oleje spáleno celkem 1 092 tun.

Spálením uvedeného množství uhlí v lokalitě bylo v roce 2021 produkováno 449 949 t popelovin. Spaliny jsou z kotlů vedeny do odsiřovacích absorberů přes elektroodlučovače, kde jsou zbavovány popílku. Odloučený popílek je veden buď do Distribučního centra, kde je přepracován na aglomerát a využíván k rekultivaci odkaliště Panský les, nebo do expedičních sil, kde je nakládán do nákladních automobilů a je prodáván a expedován jako certifikovaný výrobek – popílek do betonu. Za rok 2021 bylo prodáno 130 890 t popílku.

Expediční velkoobjemová sila, systém internetových objednávek a rezervace odběrů popílku umožňují odebírat popílek pro komerční účely nepřetržitě. Sila jsou osazena automatickými vzorkovači popílku, které umožňují odběry reprezentativních vzorků expedovaného popílku a provádění výrobních kontrol.

Spaliny ze spalování hnědého uhlí jsou odsiřovány mokrou odsiřovací metodou, která používá jako vypírací médium velmi jemně mletý vápenec z lokalit Vitošov, Štramberk a Čertovy schody, produktem odsiřování je pak energosádrovec (dihydrát síranu vápenatého). Za rok 2021 bylo v lokalitě na odsiřování spalin spotřebováno celkem 59 893 t vápence, celková produkce sádrovce byla 111 482 t.

V roce 2021 se prodalo 115 750 t energosádrovce jako certifikovaný výrobek – regulátor tuhnutí cementu, nebo jako atestovaný výrobek – sypanina pro rekultivaci vytěženého lomu vápence společnosti Lafarge Cement, a.s., nebo jako surovina pro výrobu sádrokartonových desek ve výrobním závodě Rigips Horní Počaply společnosti Saint-Gobain Construction Products CZ a.s., Praha.

Struska z kotlů padá do vodní lázně pod každým kotlem, odkud je dopravována přes drtiče strusky hydraulicky do strojního odvodnění strusky, kam je vedena struska ze všech tří elektráren Mělník. Po odvodnění se odloučená voda vrací do splavovacího okruhu a odvodněná struska je dopravena pasovým dopravníkem na odkaliště Panský les, kde je využita k rekultivaci. Plavit strusku na odkaliště jako odpad bylo povoleno do 04/2016 a jen v havarijních případech. Od 05/2016 se struska plaví do redeponizačních kazet jako certifikovaný výrobek.

Na chlazení kondenzátoru parních turbín a pro další technologické účely bylo v roce 2021 odebráno celkem 172 899 353 m³ povrchové vody, vypuštěno bylo 924 552 m³ odpadní vody.

Obnovitelné zdroje v lokalitě elektrárny nejsou pro výrobu tepla a elektřiny využívány, ale opět částečně je využívána odpadní chladicí voda pro MVE provozovanou společností ČEZ Obnovitelné zdroje, s.r.o., Hradec Králové.

Emise tuhých a plyných znečišťujících látek jsou měřeny kontinuálním emisním monitoringem a dodržování emisních limitů je pravidelně kontrolováno a hodnoceno. Emise skleníkových plynů se stanovují kontinuálním měřením. V roce 2021 bylo lokalitou vyprodukováno 2 390 834 t oxidu uhličitého.

Za rok 2021 bylo vyprodukováno množství škodlivin, které je uvedeno v tabulce. Poplatky za znečišťování ovzduší za skutečnost roku 2021 činily 15 318 353 Kč.

Znečišťující látka	Množství v tunách
TZL	109,57
SO ₂	1 279,91
NO _x	1 907,67
CO	1 144,61
CO ₂	2 390 399,00

6.4.2 Produkce odpadů

Odvoz odpadu mimo areál Společnosti, vč. dalších činností spojených s jeho zneškodněním, byl zajišťován smluvními partnery, a to společnostmi FCC Česká republika, s.r.o., Praha, a TILIA MĚLNÍK spol. s r.o., Dolní Beřkovice – Vliněves.

Společnost Skupiny ČEZ v ČR ČEZ Energetické produkty, s.r.o., Hostivice, zajišťovala prodej šrotu.

Produkce včetně odstranění a využití odpadů 2021		2021
N – odpad odstranění	t	272,58
O – odpad odstranění	t	1 253,06
z toho šrot využití	t	74,83

Přehled spotřeby uhlí a produkce popelovin a tuhých emisí		2021
spotřeba uhlí	tis. t	1 972,65
produkce popelovin	tis. t	449,94
produkce tuhých emisí	t	109,57

Měrná produkce popelovin		2021
vyrobené teplo na kotlích Q vyr	GJ	22 608 534
produkce popelovin	t	449 949
měrná produkce popelovin	kg/GJ	19,90

6.4.3 Plnění emisních limitů v Elektrárně Mělník

Elektrárna Mělník I – průměrné roční emisní koncentrace

emise		K1	K2	K3	K4	K5	K6	Linka S	EL
TZL	mg/Nm ³	44,81	20,7	30,04	46,25	55,69	56,77	3	8
SO₂	mg/Nm ³	3 128	3 240	3 345	3 210	3 304	3 237	16	130
NO_x	mg/Nm ³	203,23	220,28	218,07	212,83	216,33	213,17	163	175
CO	mg/Nm ³	108,14	140,27	166,03	96,58	144,19	101,31	113	250
Hg	µg/Nm ³	-	-	-	-	-	-	8,6	25

K1–K6 emise před odsířením; Linka S emise za odsířením; EL (emisní limit) dle Integrovaného povolení.

Elektrárna Mělník II a III – průměrné roční emisní koncentrace

emise		B-9	EL	B-10	EL	B-11	EL
TZL	mg/Nm ³	18	20	13	15	5	20
SO₂	mg/Nm ³	168	200	92	130	122	200
NO_x	mg/Nm ³	238	400	185	200	161	200
CO	mg/Nm ³	82	220	129	220	37	200
Hg	µg/Nm ³	22,55	33	14,1	33	-	-

Emisní limity, stanovené Integrovaným povolením pro Elektrárnu Mělník I, II a III, byly v roce 2021 splněny u všech kontinuálně měřených látek.

6.4.4 Povolenky CO₂

Povolenky CO₂ [tis. Kč]	2021
Náklady na povolenky CO ₂	-1 558 859
Spotřeba povolenek CO ₂	-1 558 859
Náklady na prodané povolenky CO ₂ nakoupené pro spotřebu	0
Výnosy z povolenek CO ₂	215 955
Tržby za povolenky CO ₂ nakoupené pro spotřebu	0
Čerpání dotace (povolenky CO ₂)	215 955
Celkem	-1 342 904

Struktura hospodaření s povolenkami CO₂ v tunách

	2021
Stav povolenek k 1. 1. 2021	567 500
Příděl NAP 2021	131 673
Nákup povolenek 2021	1 694 033
Reklasifikace 2021	296 355
Prodej povolenek 2021	0
Doúčtování spotřeby 2020	-2
Spotřeba povolenek 2021	-2 390 403
Zůstatek povolenek k 31. 12. 2021	299 156

6.5 VÝZKUM, VÝVOJ A INOVACE

V roce 2021 Společnost nevyvíjela aktivity v oblasti výzkumu a vývoje.

6.6 DÁRCOVSTVÍ

Společnost Energotrans, a.s., pokládá dárcovství za nedílnou součást svého firemního společensky odpovědného chování.

V roce 2021 poskytla Společnost na podporu různých projektů 330 tis. Kč formou přímých darů.

Finanční prostředky směřovaly do oblastí podpory mládeže, sportu, vzdělání a kultury.

6.7 PERSONALISTIKA

Firemní kultura společnosti Energotrans, a.s., koresponduje s firemní kulturou Skupiny ČEZ.

6.7.1. Vývoj počtu zaměstnanců

	k 31. 12 .2020	k 31. 12 .2021
Fyzický stav zaměstnanců	332	296
Přepočtený stav zaměstnanců	348,34	308,27

Počet zaměstnanců Společnosti na konci roku 2021 dosáhl 296. Proti předchozímu roku tak došlo k mírnému snížení počtu zaměstnanců, které bylo zapříčiněno optimalizací organizační struktury Společnosti zejména v důsledku ukončení provozu části EMĚ III v souvislosti s uzavřením bloku 500 MW. Vzhledem k souběžným odchodům zaměstnanců do starobního důchodu neměly provedené organizační změny výrazný dopad v oblasti zaměstnanosti.

Další vliv na snížení počtu zaměstnanců měl i převod části činností zaměstnavatele dle § 338 ZP z Energotrans, a.s., do ČEZ, a. s. Po provedených změnách zajišťuje Společnost provoz dvou výroben v lokalitě Mělník.

6.7.2 Věková struktura zaměstnanců k 31. prosinci 2021

Věk	Počet zaměstnanců	Podíl v %
18–24	2	0,67 %
25–29	10	3,38 %
30–39	38	12,84 %
40–49	75	25,34 %
50–59	130	43,92 %
60–99	41	13,85 %
Celkem	296	100,00 %

Věková struktura zaměstnanců zobrazuje dvě dlouhodobě ustálené skutečnosti, a to vysokou míru stability zaměstnanců ve Společnosti a z toho plynoucí postupné stárnutí (zvyšování průměrného věku) zaměstnanců Společnosti. Kladem této skutečnosti je vysoká kvalifikace zaměstnanců a praxe v oboru. Protože je ale nutné zajistit provoz výroben v horizontu následujících dvaceti let, byl nastartován program nábory absolventů škol, s cílem vychovat si v předstihu dostatek nových kádrů jako náhrad zejména za odchody do důchodu. Program běží sedmý rok. Aktuálně je zaměřen na nábor absolventů s učňovským nebo maturitním vzděláním technického směru pro výchovu středního a nižšího obslužného personálu.

6.7.3 Sociální politika

Základem pro realizaci sociální politiky ve Společnosti je platná Kolektivní smlouva uzavřená na období od 1.1. 2012 do 31.12. 2025 a Zákoník práce včetně navazující legislativy.

Sociální politika má ve společnosti Energotrans, a.s., nadstandardní úroveň. Prioritou péče o zaměstnance je prevence zdraví, stravování, penzijní a životní pojištění a další příspěvky na sociální, zdravotní, kulturní, sportovní a rekreační účely hrazené zaměstnancům prostřednictvím osobních účtů. V oblasti benefitů Společnost neustále mapuje situaci na trhu a snaží se reflektovat potřeby svých zaměstnanců. V rámci rozšíření benefitů pečujících o zdraví zaměstnanců bylo zaměstnancům nabídnuto očkování proti chřipce, zajištěno testování zaměstnanců na COVID-19, zřízena psychologická linka a také linka speciálně zaměřená na dotazy k onemocnění COVID-19. Zaměstnancům se statusem osoby se zdravotním postižením byl navýšen osobní účet. Nad rámec hromadně čerpaných výhod poskytuje Společnost zaměstnancům také odměny k životnímu výročí a při odchodu do důchodu a podporu v případech významných životních událostí nebo v tíživé životní situaci.

Ve Společnosti je stanovena zkrácená pracovní doba 37,5 hod. týdně při pružné pracovní době resp. 36,5 hod. ve směnném provozu. Dovolena je prodloužena o jeden týden nad rámec zákonného nároku.

6.7.4 Vzdělávání

Společnost věnuje značnou pozornost rozvoji svých zaměstnanců. Zajištění povinných školení nutných k udržení či prohloubení kvalifikace zaměstnanců nezbytných pro výkon činností souvisejících s předmětem podnikání je pro Energotrans, a.s., samozřejmostí. V první řadě jsou naplňovány požadavky legislativy s důrazem na bezpečnost jako maximální prioritu. Nad rámec povinných kvalifikačních školení zaměstnanci dále mohou využít ke svému rozvoji širokou škálu rozvojových možností.

Vzdělanostní struktura zaměstnanců k 31. 12. 2021

Stupeň vzdělání	Počet zaměstnanců	Podíl v %
Základní vzdělání	4	1,35 %
Vyučení	85	28,72 %
Středoškolské vzdělání – maturita	169	57,09 %
Vysokoškolské a doktorské vzdělání	38	12,84 %
Celkem	296	100,00 %

7 OSTATNÍ INFORMACE

7.1 SOUDNÍ SPORY A JINÁ ŘÍZENÍ

Energotrans, a.s., je stranou navrhující ve věci s ČEZ Distribuce, a. s., a OTE, a.s., o vydání bezdůvodného obohacení ve výši 82 706,02 Kč s příslušenstvím. Předmětná věc je vedena u Energetického regulačního úřadu pod sp. zn. OSS - 11188/2020-ERU.

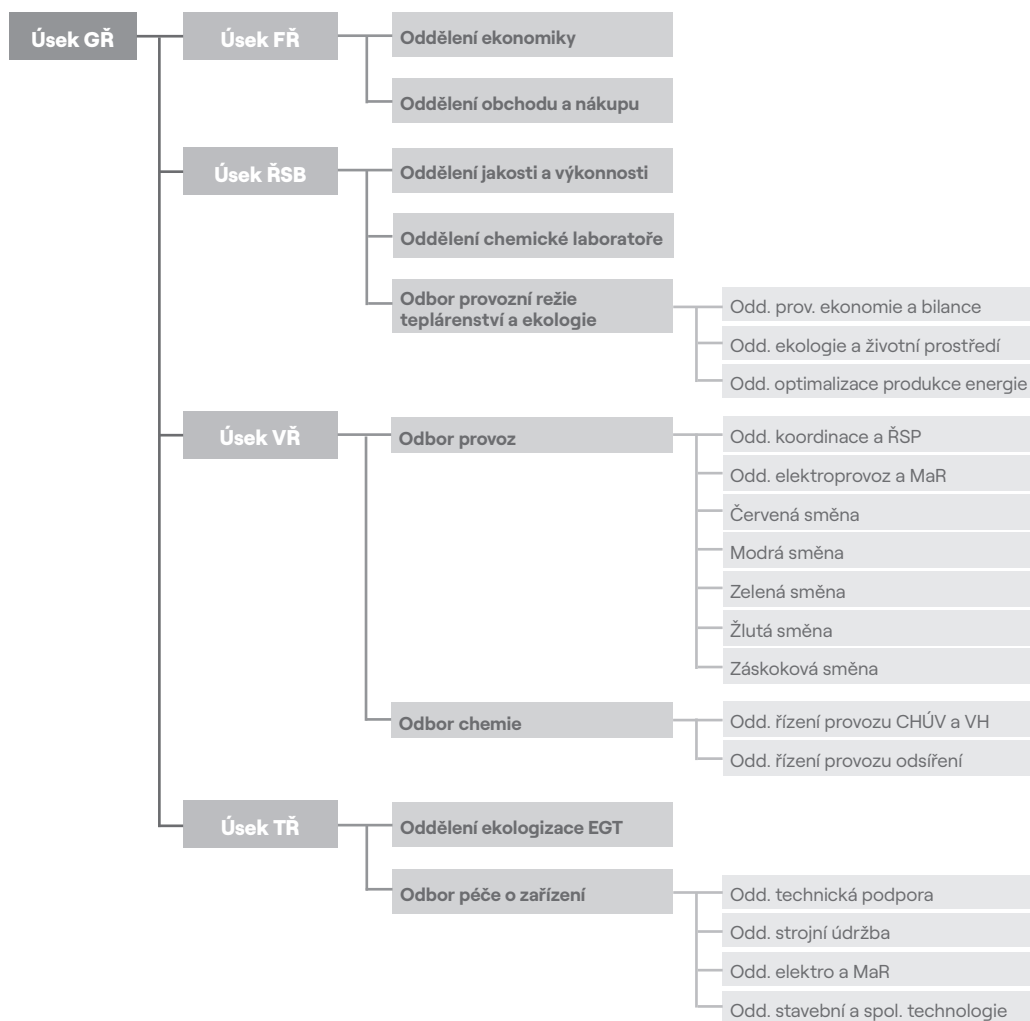
Energotrans, a.s., je jedním z věřitelů v probíhajícím insolvenčním řízení, vedeném u Městského soudu v Praze pod sp. zn. MSPH 93 INS 18398/2020, proti společnosti EKO cement s.r.o. v likvidaci, ve kterém uplatnila pohledávky za dlužné nájemné a poskytnuté teplo ve výši 2 481 552,93 Kč, vč. úroků z prodlení ke dni uplatnění.

Energotrans, a.s., je jedním z věřitelů v probíhajícím insolvenčním řízení, vedeném u Okresního soudu v Košicích pod sp. zn. 31k/48/2012, proti společnosti KORLEA INVEST, a.s., ve kterém uplatnila pohledávky ve výši 16 175,50 EUR, s příslušenstvím.

7.2 ZMĚNY V MAJETKOVÝCH ÚČASTECH

Během roku 2021 nerealizovala Společnost žádné změny ve svých majetkových účastech a nadále je stoprocentním vlastníkem společnosti Areál Třeboradice, a.s. Jiné majetkové účasti nemá.

7.3 ZÁKLADNÍ ORGANIZAČNÍ SCHÉMA SPOLEČNOSTI K 31. 12. 2021



7.4 KONTAKTY

Telefon: +420 311 102 991
Internet: www.cez.cz/energotrans
E-mail: energotrans@cez.cz

8 ZPRÁVA O VZTAZÍCH

8.1 ZPRÁVA O VZTAZÍCH MEZI OVLÁDAJÍCÍ OSOBOU A OSOBOU OVLÁDANOU A MEZI OVLÁDANOU OSOBOU A OSOBAMI OVLÁDANÝMI STEJNOU OVLÁDAJÍCÍ OSOBOU ZA ÚČETNÍ OBDOBÍ OD 1. 1. 2021 DO 31. 12. 2021

Základní informace o propojených osobách

Společnost Energotrans, a.s., je osobou ovládanou, resp. řízenou společností ČEZ, a. s., která vlastní akcie odpovídající 100% podílu na základním kapitálu společnosti Energotrans, a.s.

Společnost Energotrans, a.s., je součástí Skupiny ČEZ. Součástí Skupiny ČEZ je Koncern ČEZ, v jehož čele stojí společnost ČEZ, a. s., jakožto řídicí osoba, a jehož členy byly v relevantním období následující řízené osoby: AirPlus, spol. s r.o., Areál Třeboradice, a.s., AZ KLIMA a.s., ČEZ Bohunice a.s., ČEZ Distribuce, a. s., ČEZ Energetické produkty, s.r.o., ČEZ Energetické služby, s.r.o., ČEZ Energo, s.r.o., ČEZ ENERGOSERVIS spol. s r.o., ČEZ ESCO, a.s., ČEZ ICT Services, a. s., ČEZ Korporátní služby, s.r.o. (společnost zanikla fúzí s ČEZ, a. s., k 1. 1. 2021), ČEZ Obnovitelné zdroje, s.r.o., ČEZ Prodej, a.s., ČEZ Teplárenská, a.s., Elektrárna Dětmarovice, a.s., Elektrárna Dukovany II, a. s., Elektrárna Mělník III, a. s. v likvidaci, Elektrárna Temelín II, a. s., Energetické centrum s.r.o., ENESA a.s., HA.EM OSTRAVA, s.r.o., in PROJEKT LOUNY ENGINEERING s.r.o., KART, spol. s r.o., MARTIA a.s., PRODECO, a.s., Revitrans, a.s., SD – Kolejová doprava, a.s., Severočeské doly a.s., Telco Infrastructure, s.r.o., Telco Pro Services, a. s., TENAUR, s.r.o. a Ústav aplikované mechaniky Brno, s.r.o.

Společnosti AirPlus, spol. s r.o., AZ KLIMA a.s., ČEZ Energo, s.r.o., ENESA a.s., HA.EM OSTRAVA, s.r.o., in PROJEKT LOUNY ENGINEERING s.r.o., KART, spol. s r.o., Telco Infrastructure, s.r.o., TENAUR, s.r.o., a Ústav aplikované mechaniky Brno, s.r.o., se staly členy Koncernu ČEZ ke dni 1. 11. 2021.

Koncernová deklarace obsahující aktuální seznam členů Koncernu ČEZ je k dispozici na www.cez.cz/koncern-cez.

Schéma struktury vztahů – viz Příloha 1 (samostatný list přiložený k této výroční zprávě)

Úloha ovládané osoby

Společnost vyrábějící a prodávající elektřinu a teplo.

Způsob a prostředky ovládnání

Společnost ČEZ, a. s., ovládá společnost Energotrans, a.s., tím způsobem, že je jejím jediným akcionářem a drží tak v ní 100% podíl na hlasovacích právech. Vzhledem k tomuto podílu na hlasovacích právech společnost ČEZ, a. s., může jmenovat nebo odvolat většinu členů statutárního orgánu Společnosti.

V rámci koncernového řízení může ČEZ, a. s., dávat řízeným osobám závazné pokyny. Za tím účelem může vydávat obecné a operativní koncernové nástroje. Obecnými koncernovými nástroji jsou společné dokumenty Skupiny ČEZ a vnitřní dokumenty řídicí osoby určené i pro řízené osoby. Operativními koncernovými nástroji jsou koncernové pokyny udělované pro jednotlivé případy. Základní dokumenty s koncernovou působností jsou tzv. koncernové politiky řízení, upravující zejména oblasti a činnosti, ve kterých má být uplatňováno koncernové řízení a koncernové zájmy.

Přehled jednání učiněných v posledním účetním období

V posledním účetním období nebyla učiněna jednání na popud nebo v zájmu ovládací osoby nebo jí ovládaných osob týkající se majetku, který přesahuje 10 % vlastního kapitálu ovládané osoby (§ 82 odst. 2 písm. d ZOK) zjištěného podle poslední účetní závěrky.

Přehled vzájemných smluv mezi osobou ovládanou a osobou ovládající a mezi osobami ovládanými

V roce 2021 byly vztahy mezi ovládanou a ovládající osobou upraveny smlouvami uvedenými v Přehledu smluvních vztahů.

- A. U všech smluv bylo ze strany ovládající osoby poskytnuto finanční plnění. Ceny vycházejí z kalkulací a jsou cenami v místě obvyklými. Dodávaná množství jsou objektivně měřena ve všech nezbytných parametrech. Hmotný a nehmotný majetek byl oceněn soudními znalci.
- B. Další vztahy, vzniklé na základě jiného právního jednání než smlouva:
Nákup materiálu a drobných služeb – nákup drobných služeb a drobných materiálů mezi společnostmi může být řešen na základě objednávky.
U všech těchto vztahů bylo ze strany ovládající osoby poskytnuto finanční plnění.
Ceny těchto vztahů jsou v místě cenami obvyklými.
- C. Mezi propojenými osobami nebyly uzavřeny žádné jiné právní jednání nebo jiná opatření, přijatá nebo uskutečněná ve prospěch ovládané osoby.

Posouzení o újmě ovládané osoby a posouzení jejího vyrovnání podle § 71 a 72 ZOK

S ohledem na skutečnost uvedenou v bodě 11.4. této zprávy nebyla újma ovládané osoby posuzována.

Zhodnocení výhod a nevýhod plynoucích ze vztahů mezi ovládající osobou a osobou ovládanou a mezi ovládanou osobou a osobami ovládanými stejnou ovládající osobou

Představenstvo vyhodnotilo na základě dostupných informací výhody a nevýhody plynoucí z členství Společnosti ve Skupině ČEZ jako koncernu a dospělo k závěru, že výhody členství v koncernu převažují a že Společnost celkově těží z výhod celého koncernu.

Společnost například využívá finanční stabilitu Skupiny ČEZ, dobré jméno Skupiny ČEZ a úspory nákladů na marketing, nákup, správu, výzkum, apod. Rovněž využívá zapojení do systému řízení rizik a systému vnitřních kontrolních mechanismů, do pojistného programu, do systému řízení bezpečnosti a kvality ve Skupině ČEZ atd.

Představenstvo vnímá riziko plynoucí z členství Společnosti v koncernu v tom, že za účelem dlouhodobého prosazování koncernových zájmů v rámci jednotné politiky koncernu, koordinaci a koncepčního řízení v rámci podnikání koncernu, může Společnosti samotné vzniknout újma v zájmu řídicí osoby nebo jiné osoby, se kterou tvoří koncern.

V Praze 28. 3. 2022



Ing. Miroslav Krpec
předseda představenstva
Energotrans, a.s.



Ing. Jiří Cihelka
místopředseda představenstva
Energotrans, a.s.

8.2 PŘEHLED SMLUVNÍCH VZTAHŮ

Společnost na straně poskytovatele	Předmět smlouvy	Uzavření smlouvy	Doba plnění
------------------------------------	-----------------	------------------	-------------

Přehled smluvních vztahů mezi AirPlus, spol. s r.o., a Energotrans, a.s.

AirPlus, spol. s r.o.	Rámcová smlouva – servis klimatizací	14. 1. 2020	neurčitá
-----------------------	--------------------------------------	-------------	----------

Přehled smluvních vztahů mezi Areál Třeboradice, a.s., a Energotrans, a.s.

Areál Třeboradice, a.s.	Nájemní smlouva stavby a technologie včetně dodatků	1. 12. 2013	neurčitá
Energotrans, a.s.	Smlouva o zajištění provádění prací	1. 1. 2016	neurčitá
Energotrans, a.s.	Kupní smlouva prodej analyzátoru PZL kontinuální měření emisí CO, NOx a O2 ve výtopně TR	6. 8. 2021	31. 12. 2021

Přehled smluvních vztahů mezi ČEZ, a. s., a Energotrans, a.s.

ČEZ, a. s.	Rámcová smlouva EFET s Allowances Appendix včetně dodatku	1. 6. 2010	neurčitá
ČEZ, a. s.	Smlouva o poskytování služeb včetně příloh a dodatků	29. 6. 2012	neurčitá
ČEZ, a. s.	Společenská smlouva zadavatelů – smlouva o sdružení zadavatelů	30. 5. 2014	31. 5. 2024
ČEZ, a. s.	Smlouva o poskytování technické podpory služeb včetně dodatků	18. 7. 2014	neurčitá
ČEZ, a. s.	Smlouva o budoucí smlouvě o zřízení služebnosti a smlouva o právu provést stavbu	20. 8. 2020	neurčitá
ČEZ, a. s.	Smlouva o poskytování mediálních služeb a dodatek	22. 12. 2015	neurčitá
ČEZ, a. s.	Smlouva o spolupráci při plnění veřejné zakázky ICT služby koncového zařízení	5. 1. 2016	neurčitá
ČEZ, a. s.	Smlouva o zřízení věcného břemene	26. 11. 2013	neurčitá
ČEZ, a. s.	Smlouva o vzájemných úvěrových rámcích v návaznosti na dohodu o poskytování víceúrovňového flexi online cash-poolingu reálného oboustranného v Kč pro ekonomicky spjatou skupinu včetně dodatků	28. 1. 2016	neurčitá
ČEZ, a. s.	Smlouva o vzájemných úvěrových rámcích v návaznosti na dohodu o poskytování víceúrovňového flexi online cash-poolingu reálného oboustranného v EUR pro ekonomicky spjatou skupinu včetně dodatků	28. 1. 2016	neurčitá
ČEZ, a. s.	Smlouva o společném postupu zadavatelů při zadání a plnění VZ (sdružení) a dodatek 22. 9. 2016	22. 9. 2016	neurčitá
ČEZ, a. s.	Licenční smlouva o poskytnutí práva užívat ochranné známky	27. 8. 2018	31. 12. 2022
ČEZ, a. s.	Smlouva o převzetí odpovědnosti a přeúčtování platby za odchylku včetně dodatku	5. 12. 2018	31. 12. 2022
ČEZ, a. s.	Rámcová smlouva o poskytování služeb převodu kontraktů na poskytování podpůrných služeb a dodatek	17. 12. 2018	31. 12. 2021
ČEZ, a. s.	Kupní smlouva na nákup hnědého energetického uhlí EMĚ II v roce 2021	29. 1. 2021	31. 12. 2021
ČEZ, a. s.	Kupní smlouva na nákup hnědého energetického uhlí EMĚ II v roce 2021	29. 1. 2021	31. 12. 2021
ČEZ, a. s.	Kupní smlouva na nákup hnědého energetického uhlí EMĚ I v roce 2021	29. 1. 2021	31. 12. 2021
ČEZ, a. s.	Kupní smlouva na nákup hnědého energetického uhlí EMĚ III v roce 2021	29. 1. 2021	31. 12. 2021

Společnost na straně poskytovatele	Předmět smlouvy	Uzavření smlouvy	Doba plnění
ČEZ, a. s.	Smlouva o stanovení práv a povinností při provozování informačního systému kritické informační infrastruktury	8. 4. 2019	30. 6. 2021
ČEZ, a. s.	Smlouva o společném postupu při zadání a při plnění veřejné zakázky ostraha Skupiny ČEZ 20. 9. 2019	20. 9. 2019	neurčitá
ČEZ, a. s.	Smlouva o společném postupu při zadání a při plnění veřejné zakázky implementace SPO, EPS 14. 10. 2019	14. 10. 2019	neurčitá
ČEZ, a. s.	Smlouva o zpracování osobních údajů	12. 11. 2019	neurčitá
ČEZ, a. s.	Smlouva o zřízení společné jednotky požární ochrany	20. 11. 2020	neurčitá
ČEZ, a. s.	Rámcová smlouva o postupování pohledávek ze dne 11. 6. 2020	11. 6. 2020	neurčitá
ČEZ, a. s.	Smlouva o společném postupu zadavatelů při zadání veřejné zakázky pojištění majetku 30. 11. 2021	30. 11. 2021	neurčitá
ČEZ, a. s.	Smlouva o společném postupu zadavatelů při zadání veřejné zakázky služby auditora 30. 9. 2019	30. 9. 2019	neurčitá
ČEZ, a. s.	Smlouva o společném postupu zadavatelů při zadání veřejné zakázky Dodávka osobních ochranných pomůcek 1. 10. 2021	1. 10. 2021	neurčitá
ČEZ, a. s.	Smlouva o společném postupu zadavatelů při zadání veřejné zakázky úklidové služby KE včetně dodatku 9. 1. 2020	9. 1. 2020	neurčitá
ČEZ, a. s.	Smlouva o provedení technické náhrady za poskytování podpůrných služeb	*1. 6. 2021	30. 6. 2021
ČEZ, a. s.	Smlouva o provedení technické náhrady za poskytování podpůrných služeb	*1. 8. 2021	31. 8. 2021
ČEZ, a. s.	Potvrzení o vypořádání emisních povolenek mezi provozovateli	31. 3. 2021	31. 3. 2021
ČEZ, a. s.	Smlouva o převodu části činností zaměstnavatele	31. 12. 2020	31. 12. 2021
ČEZ, a. s.	Nájemní smlouva Engel	15. 9. 2017	neurčitá
ČEZ, a. s.	Kupní smlouva ochranné pomůcky	10. 2. 2021	10. 2. 2021
ČEZ, a. s.	Nákup šroubů	22. 2. 2021	22. 2. 2021
ČEZ, a. s.	Prodej materiálu z Elektrárny Prunéřov	24. 2. 2021	24. 2. 2021
ČEZ, a. s.	Kupní smlouva ochranné pomůcky	3. 3. 2021	3. 3. 2021
ČEZ, a. s.	Kupní smlouva antigenní testy AG testů	7. 4. 2021	7. 4. 2021
ČEZ, a. s.	Prodej laboratorního přístroje	27. 4. 2021	27. 4. 2021
ČEZ, a. s.	Kupní smlouva ochranné pomůcky	10. 5. 2021	10. 5. 2021
ČEZ, a. s.	Smlouva o poskytování služeb	1. 6. 2021	17. 6. 2021
ČEZ, a. s.	Kupní smlouva ochranné pomůcky	21. 6. 2021	21. 6. 2021
ČEZ, a. s.	Kupní smlouva ochranné pomůcky	12. 7. 2021	12. 7. 2021
ČEZ, a. s.	Nákup deskového uzávěru	19. 8. 2021	19. 8. 2021
ČEZ, a. s.	Kupní smlouva ochranné pomůcky	8. 9. 2021	8. 9. 2021
ČEZ, a. s.	Kupní smlouva ochranné pomůcky	14. 9. 2021	14. 9. 2021
ČEZ, a. s.	Nákup elektromotoru	7. 10. 2021	7. 10. 2021
ČEZ, a. s.	Nákup pohonných hmot	19. 10. 2021	19. 10. 2021
ČEZ, a. s.	Kupní smlouva ochranné pomůcky	2. 11. 2021	2. 11. 2021

Společnost na straně poskytovatele	Předmět smlouvy	Uzavření smlouvy	Doba plnění
ČEZ, a. s.	Nákup zdvihadel z majetku Elektrárny Prunéřov	30. 11. 2021	30. 11. 2021
ČEZ, a. s.	Nákup oběžného kola	7. 10. 2021	7. 10. 2021
Energotrans, a.s.	Smlouva o provedení technické náhrady za poskytování podpůrných služeb	*1. 1. 2021	31. 1. 2021
Energotrans, a.s.	Smlouva o provedení technické náhrady za poskytování podpůrných služeb	*1. 2. 2021	28. 2. 2021
Energotrans, a.s.	Smlouva o provedení technické náhrady za poskytování podpůrných služeb	*1. 3. 2021	31. 3. 2021
Energotrans, a.s.	Smlouva o provedení technické náhrady za poskytování podpůrných služeb	*1. 4. 2021	30. 4. 2021
Energotrans, a.s.	Smlouva o provedení technické náhrady za poskytování podpůrných služeb	*1. 5. 2021	31. 5. 2021
Energotrans, a.s.	Smlouva o provedení technické náhrady za poskytování podpůrných služeb	*1. 6. 2021	30. 6. 2021
Energotrans, a.s.	Smlouva o provedení technické náhrady za poskytování podpůrných služeb	*1. 7. 2021	31. 7. 2021
Energotrans, a.s.	Smlouva o provedení technické náhrady za poskytování podpůrných služeb	*1. 8. 2021	31. 8. 2021
Energotrans, a.s.	Smlouva o provedení technické náhrady za poskytování podpůrných služeb	*1. 9. 2021	30. 9. 2021
Energotrans, a.s.	Smlouva o provedení technické náhrady za poskytování podpůrných služeb	*1. 11. 2021	30. 11. 2021
Energotrans, a.s.	Smlouva o provedení technické náhrady za poskytování podpůrných služeb	*1. 12. 2021	31. 12. 2021
Energotrans, a.s.	Smlouva na dodávku elektřiny z rozvodu Energotrans, a.s. (dobíjecí stanice auta)	3. 3. 2021	neurčitá
Energotrans, a.s.	Nájemní smlouva pozemků k dobíjecí stanici	31. 5. 2021	neurčitá
Energotrans, a.s.	Smlouva o dodávce tepelné energie 69997201	3. 12. 2020	neurčitá
Energotrans, a.s.	Smlouva o užívání a sdílení vozidel	6. 8. 2018	neurčitá
Energotrans, a.s.	Smlouva o spoluzívání prostor sloužících k poskytování stravování včetně dodatku	23. 11. 2020	neurčitá
Energotrans, a.s.	Nájemní smlouva kanceláře	19. 11. 2020	neurčitá
Energotrans, a.s.	Nájemní smlouva kanceláře včetně dodatku	19. 11. 2020	neurčitá
Energotrans, a.s.	Smlouva o dodávce elektřiny Hasičský záchranný sbor	17. 12. 2020	neurčitá
Energotrans, a.s.	Prodej laboratorních přístrojů	1. 1. 2021	17. 1. 2021
Energotrans, a.s.	Smlouva na akreditované rozborů odpadních vod	19. 3. 2021	31. 12. 2021
Energotrans, a.s.	Kupní smlouva ochranné pracovní pomůcky	4. 1. 2021	4. 1. 2021
Energotrans, a.s.	Kupní smlouva ochranné pracovní pomůcky	11. 1. 2021	11. 1. 2021
Energotrans, a.s.	Prodej pojistky 10 x 38	9. 3. 2021	9. 3. 2021
Energotrans, a.s.	Kupní smlouva ochranné pracovní pomůcky	10. 5. 2021	10. 5. 2021
Energotrans, a.s.	Kupní smlouva ochranné pracovní pomůcky	10. 5. 2021	10. 5. 2021
Energotrans, a.s.	Kupní smlouva ochranné pracovní pomůcky	17. 5. 2021	17. 5. 2021
Energotrans, a.s.	Kupní smlouva ochranné pracovní pomůcky	23. 8. 2021	23. 8. 2021
Energotrans, a.s.	Kupní smlouva ochranné pracovní pomůcky	26. 11. 2021	26. 11. 2021

* datum účinnosti smlouvy

Společnost na straně poskytovatele	Předmět smlouvy	Uzavření smlouvy	Doba plnění
Přehled smluvních vztahů mezi ČEZ Distribuce, a. s., a Energotrans, a. s.			
ČEZ Distribuce, a. s.	Smlouva o poskytnutí distribuce elektřiny z napěťové hladiny VN nebo VVN 14_VVN-2_06355413	3. 11. 2014	neurčitá
ČEZ Distribuce, a. s.	Souhlasné prohlášení poskytovatele podpůrných služeb a provozovatele DS jehož distribuční soustava je připojeno zařízení poskytovatele podpůrných služeb pro ČEPS, a.s. EMĚ I	19. 3. 2018	31. 12. 2021
ČEZ Distribuce, a. s.	Souhlasné prohlášení poskytovatele podpůrných služeb a provozovatele DS jehož distribuční soustava je připojeno zařízení poskytovatele podpůrných služeb pro ČEPS, a.s. EMĚ II	24. 9. 2020	31. 12. 2021
ČEZ Distribuce, a. s.	Smlouva o připojení výroby k distribuční soustavě vysokého nebo velmi vysokého napětí	29. 9. 2020	neurčitá
ČEZ Distribuce, a. s.	Smlouva o připojení odběrného místa Měšice k distribuční soustavě do napěťové hladiny 21_SOP_01	21. 7. 2021	neurčitá
Energotrans, a. s.	Smlouva o poskytování podpůrné služby regulace napětí a jalových výkonů včetně dodatků	29. 12. 2014	neurčitá
Energotrans, a. s.	Smlouva o poskytování služeb rozvodna 110kV a dodatky	29. 11. 2017	neurčitá
Energotrans, a. s.	Dodávka tepla 69984900_1	15. 6. 2016	28. 2. 2022
Energotrans, a. s.	Nájemní smlouva kancelář	22. 2. 2018	28. 2. 2022
Energotrans, a. s.	Nájemní smlouva pozemek (rekonstr.110 kW) a dodatek	11. 5. 2021	30. 6. 2022
Energotrans, a. s.	Nájemní smlouva pozemek zábor (rekonstr.110 kW) a dodatek	11. 5. 2021	30. 6. 2022
Energotrans, a. s.	Nájemní smlouva průmyslový objekt (sklad)	1. 7. 2016	28. 2. 2022

Přehled smluvních vztahů mezi ČEZ Energetické produkty, s.r.o., a Energotrans, a. s.

ČEZ Energetické produkty, s.r.o.	Mandátní smlouva - dispečerské služby VEP EMĚ I včetně dodatku	1. 9. 2012	neurčitá
ČEZ Energetické produkty, s.r.o.	Smlouva o zajišťování prodeje kovového odpadu včetně dodatků	1. 12. 2015	neurčitá
ČEZ Energetické produkty, s.r.o.	Smlouva na zajištění obsluhy šrotiště	1. 5. 2016	neurčitá
ČEZ Energetické produkty, s.r.o.	Smlouva "na provozování, drobnou provozní údržbu, kontrolní a dozorovou činnost na zařízení LC AZ a LC AP" včetně dodatku	23. 3. 2020	neurčitá
ČEZ Energetické produkty, s.r.o.	Smlouva o dílo „servis zařízení EME“ mimo AZ a AP a dodatek	4. 5. 2016	neurčitá
ČEZ Energetické produkty, s.r.o.	Smlouva o dílo „servis zařízení EGT“ mimo AZ a AP a dodatek	4. 5. 2017	neurčitá
ČEZ Energetické produkty, s.r.o.	Smlouva Obsluha, opravy, údržba a kontroly zařízení LC AZ a LC AP včetně dodatku	31. 5. 2017	neurčitá
ČEZ Energetické produkty, s.r.o.	EMĚ Smlouva o dílo krajina tvorba, revitalizace, humanizace prostoru odkaliště Panský les (III. etapa)	23. 12. 2015	31. 12. 2033
ČEZ Energetické produkty, s.r.o.	EMĚ Smlouva Tvarování odkaliště, technická a biologická rekultivace včetně dodatku	30. 1. 2009	31. 12. 2030
ČEZ Energetické produkty, s.r.o.	EMĚ Havarijní plavení strusky do odkaliště II/13 RE-90-03-00568 včetně dodatku	30. 12. 2020	29. 11. 2023
ČEZ Energetické produkty, s.r.o.	EMĚ zaměření a snímkování Panský les	23. 12. 2015	31. 12. 2033
ČEZ Energetické produkty, s.r.o.	EMĚ SoD Přeložka vodovodů včetně dodatku	4. 12. 2020	25. 6. 2021
ČEZ Energetické produkty, s.r.o.	EMĚ Postřiková voda protiprašného opatření včetně dodatku	1. 10. 2020	15. 6. 2021

Společnost na straně poskytovatele	Předmět smlouvy	Uzavření smlouvy	Doba plnění
ČEZ Energetické produkty, s.r.o.	SoD Rekonstrukce dopravních popílkových tras od EO k mezisilům na K1 až K4 (II.etapa)	11. 9. 2020	15. 1. 2021
ČEZ Energetické produkty, s.r.o.	SoD Krajinnotvorba, revitalizace a humanizace prostoru odkaliště Panský les - Výstavba suchého poldru 2 a svodného příkopu B včetně dodatku	19. 11. 2020	31. 5. 2022
ČEZ Energetické produkty, s.r.o.	SoD Krajinnotvorba, revitalizace a humanizace prostoru odkaliště Panský les - uzavření vrtů včetně dodatku RE-90-03-00319	10. 5. 2021	25. 8. 2021
ČEZ Energetické produkty, s.r.o.	SoD Cestní sítě na odkališti Panský les-II. Etapa SO 02-2.02 - Severozápadní průleh RE-90-03-00319	8. 3. 2021	10. 11. 2021
ČEZ Energetické produkty, s.r.o.	SoD Letecké zaměření, snímkování a výpočet zbytkové kubatury RE-79-03-00319	29. 6. 2021	30. 6. 2021
ČEZ Energetické produkty, s.r.o.	SoD modernizace potrubí splav. K1 - K6	22. 3. 2021	29. 10. 2021
ČEZ Energetické produkty, s.r.o.	EGT_RENOVACE_100311474_2KS	20. 10. 2021	3. 11. 2021
ČEZ Energetické produkty, s.r.o.	EGT_RENOVACE_100241880	6. 12. 2021	31. 12. 2021
ČEZ Energetické produkty, s.r.o.	RENOVACE 0100235985 4 1KS	6. 12. 2021	25. 2. 2022
ČEZ Energetické produkty, s.r.o.	SoD KII-EGT - vibrační oddřevovací rošt	20. 12. 2021	8. 4. 2022
ČEZ Energetické produkty, s.r.o.	Smlouva o poskytování služeb	1. 7. 2016	neurčitá
ČEZ Energetické produkty, s.r.o.	Smlouva na údržbu "Zajištění stavební údržby LC AB na EGT" Energotrans	1. 11. 2021	neurčitá
ČEZ Energetické produkty, s.r.o.	Smlouva na běžnou údržbu a opravy na výtazích a zdvihacích zařízeních	14. 12. 2021	31. 8. 2024
ČEZ Energetické produkty, s.r.o.	Smlouva na zajištění obsluhy šrotiště EMĚ	15. 1. 2016	neurčitá
ČEZ Energetické produkty, s.r.o.	ND hydrocyklonu pro ET	8. 1. 2021	29. 1. 2021
ČEZ Energetické produkty, s.r.o.	ND hydrocyklonu pro ET	19. 1. 2021	29. 1. 2021
ČEZ Energetické produkty, s.r.o.	ND hydrocyklonu pro ET	19. 1. 2021	17. 2. 2021
ČEZ Energetické produkty, s.r.o.	ND hydrocyklonu pro ET	20. 1. 2021	19. 2. 2021
ČEZ Energetické produkty, s.r.o.	ND hydrocyklonu pro ET	22. 1. 2021	22. 2. 2021
ČEZ Energetické produkty, s.r.o.	ND hydrocyklonu pro ET	11. 2. 2021	12. 3. 2021
ČEZ Energetické produkty, s.r.o.	ND hydrocyklonu pro ET	19. 2. 2021	24. 3. 2021
ČEZ Energetické produkty, s.r.o.	ND hydrocyklonu pro ET	25. 2. 2021	18. 3. 2021
ČEZ Energetické produkty, s.r.o.	ND hydrocyklonu pro ET	2. 3. 2021	26. 3. 2021
ČEZ Energetické produkty, s.r.o.	ND hydrocyklonu pro ET	4. 3. 2021	26. 3. 2021
ČEZ Energetické produkty, s.r.o.	ND hydrocyklonu pro ET	11. 3. 2021	31. 3. 2021
ČEZ Energetické produkty, s.r.o.	ND hydrocyklonu pro ET	17. 3. 2021	31. 3. 2021
ČEZ Energetické produkty, s.r.o.	ND hydrocyklonu pro ET	29. 3. 2021	16. 4. 2021
ČEZ Energetické produkty, s.r.o.	ND hydrocyklonu pro ET	1. 4. 2021	21. 4. 2021
ČEZ Energetické produkty, s.r.o.	ND hydrocyklonu pro ET	1. 4. 2021	23. 4. 2021
ČEZ Energetické produkty, s.r.o.	ND hydrocyklonu pro ET	21. 4. 2021	3. 5. 2021
ČEZ Energetické produkty, s.r.o.	ND hydrocyklonu pro ET	28. 4. 2021	24. 5. 2021

Společnost na straně poskytovatele	Předmět smlouvy	Uzavření smlouvy	Doba plnění
ČEZ Energetické produkty, s.r.o.	ND hydrocyklonu pro ET	28. 4. 2021	28. 5. 2021
ČEZ Energetické produkty, s.r.o.	ND hydrocyklonu pro ET	4. 5. 2021	28. 5. 2021
ČEZ Energetické produkty, s.r.o.	ND hydrocyklonu pro ET	5. 5. 2021	26. 5. 2021
ČEZ Energetické produkty, s.r.o.	ND hydrocyklonu pro ET	5. 5. 2021	28. 5. 2021
ČEZ Energetické produkty, s.r.o.	ND hydrocyklonu pro ET	12. 5. 2021	17. 5. 2021
ČEZ Energetické produkty, s.r.o.	ND hydrocyklonu pro ET	4. 8. 2021	20. 8. 2021
ČEZ Energetické produkty, s.r.o.	ND hydrocyklonu pro ET	31. 5. 2021	11. 6. 2021
ČEZ Energetické produkty, s.r.o.	ND hydrocyklonu pro ET	4. 6. 2021	23. 6. 2021
ČEZ Energetické produkty, s.r.o.	ND hydrocyklonu pro ET	7. 7. 2021	14. 7. 2021
ČEZ Energetické produkty, s.r.o.	ND hydrocyklonu pro ET	7. 7. 2021	21. 7. 2021
ČEZ Energetické produkty, s.r.o.	ND hydrocyklonu pro ET	16. 7. 2021	6. 8. 2021
ČEZ Energetické produkty, s.r.o.	ND hydrocyklonu pro ET	21. 7. 2021	6. 8. 2021
ČEZ Energetické produkty, s.r.o.	ND hydrocyklonu pro ET	2. 8. 2021	27. 8. 2021
ČEZ Energetické produkty, s.r.o.	ND hydrocyklonu pro ET	6. 8. 2021	27. 8. 2021
ČEZ Energetické produkty, s.r.o.	ND hydrocyklonu pro ET	23. 8. 2021	8. 9. 2021
ČEZ Energetické produkty, s.r.o.	ND hydrocyklonu pro ET	23. 8. 2021	22. 9. 2021
ČEZ Energetické produkty, s.r.o.	ND hydrocyklonu pro ET	26. 8. 2021	10. 9. 2021
ČEZ Energetické produkty, s.r.o.	ND hydrocyklonu pro ET	27. 9. 2021	8. 10. 2021
ČEZ Energetické produkty, s.r.o.	ND hydrocyklonu pro ET	27. 9. 2021	8. 10. 2021
ČEZ Energetické produkty, s.r.o.	ND hydrocyklonu pro ET	27. 9. 2021	15. 10. 2021
ČEZ Energetické produkty, s.r.o.	ND hydrocyklonu pro ET	6. 10. 2021	26. 10. 2021
ČEZ Energetické produkty, s.r.o.	ND hydrocyklonu pro ET	15. 10. 2021	5. 11. 2021
ČEZ Energetické produkty, s.r.o.	ND hydrocyklonu pro ET	24. 11. 2021	14. 12. 2021
ČEZ Energetické produkty, s.r.o.	ND hydrocyklonu pro ET	24. 11. 2021	3. 12. 2021
ČEZ Energetické produkty, s.r.o.	ND hydrocyklonu pro ET	25. 11. 2021	17. 12. 2021
ČEZ Energetické produkty, s.r.o.	ND hydrocyklonu pro ET	31. 12. 2021	14. 1. 2022
ČEZ Energetické produkty, s.r.o.	ND hydrocyklonu pro ET	8. 12. 2021	30. 12. 2021
Energotrans, a.s.	Šatnování provoz	1. 1. 2018	neurčitá
Energotrans, a.s.	Šatnování údržba	1. 1. 2018	neurčitá
Energotrans, a.s.	Nájemní smlouva	30. 12. 2019	neurčitá
Energotrans, a.s.	Prodej popílku včetně dodatku původní	17. 5. 2013	neurčitá
Energotrans, a.s.	Prodej energosádrovce	9. 12. 2013	neurčitá

Společnost na straně poskytovatele	Předmět smlouvy	Uzavření smlouvy	Doba plnění
Přehled smluvních vztahů mezi ČEZ ESCO, a.s., a Energotrans, a.s.			
ČEZ ESCO, a.s.	Smlouva o sdružených službách dodávky elektřiny Cítov, EAN 859182400601257457	1.9.2018	neurčitá
ČEZ ESCO, a.s.	Smlouva o sdružených službách dodávky elektřiny Měšická, Líbeznice, EAN 859182400601257464	1.9.2018	neurčitá
ČEZ ESCO, a.s.	Smlouva o sdružených službách dodávky elektřiny Chramostek, Lužec nad Vltavou, EAN 859182400601257488	1.9.2018	neurčitá
ČEZ ESCO, a.s.	Smlouva o sdružených službách dodávky elektřiny Kojetice, EAN 859182400601257471	1.9.2018	neurčitá
ČEZ ESCO, a.s.	Smlouva o sdružených službách dodávky elektřiny Vrbno, Hořín, EAN 859182400601257495	1.9.2018	neurčitá
ČEZ ESCO, a.s.	Smlouva o sdružených službách dodávky elektřiny Byškovická, Kojetice, EAN 859182400601748580	1.9.2018	neurčitá
ČEZ ESCO, a.s.	Smlouva o sdružených službách dodávky elektřiny Křivenice 7, EAN 859182400601214627	9.10.2020	neurčitá
ČEZ ESCO, a.s.	Smlouva o sdružených službách dodávky plynu ATR Za Trati 197, 27ZG100Z00000191	11.11.2021	31.12.2023
ČEZ ESCO, a.s.	Smlouva o sdružených službách dodávky elektřiny do TS Horní Počaply, EAN 859182400601214658	10.10.2020	neurčitá
ČEZ ESCO, a.s.	Smlouva o sdružených službách dodávky elektřiny OM Libkovice, EAN 859182400402349191	1.10.2020	neurčitá
ČEZ ESCO, a.s.	Smlouva o sdružených službách dodávky elektřiny OM Cítov, EAN 859182400609210225	1.10.2020	neurčitá
ČEZ ESCO, a.s.	Smlouva o sdružených službách dodávky elektřiny OM Měšice parc. č. 104, EAN 859182400610815570	25.8.2021	25.8.2024
ČEZ ESCO, a.s.	Smlouva o sdružených službách dodávky elektřiny OM Horní Počaply, EAN 859182400600039870	1.1.2021	31.12.2022

Přehled smluvních vztahů mezi ČEZ ICT Services, a. s., a Energotrans, a.s.

ČEZ ICT Services, a. s.	Rámcová smlouva o poskytování služeb	9.2.2021	neurčitá
ČEZ ICT Services, a. s.	Dílčí smlouva o poskytování služeb	10.2.2020	neurčitá
ČEZ ICT Services, a. s.	Smlouva o poskytování služeb AFS	10.2.2020	neurčitá
ČEZ ICT Services, a. s.	Smlouva o zpracování osobních údajů	17.9.2018	neurčitá
ČEZ ICT Services, a. s.	Smlouva o poskytování služeb na systémech EPS a dodatek	30.8.2011	neurčitá
ČEZ ICT Services, a. s.	Smlouva o poskytování servisních služeb - strukt. kabeláž - DKE	1.7.2017	neurčitá
ČEZ ICT Services, a. s.	Projektová dokumentace vymístění technologií TPS	9.11.2021	30.11.2021
Energotrans, a.s.	Nájemní smlouva (kancelář, telefonní ústředna)	31.1.2014	neurčitá
Energotrans, a.s.	Nájemní smlouva (sklady)	16.4.2021	neurčitá
Energotrans, a.s.	Smlouva o dodávce tepelné energie 69935002_4	25.5.2017	neurčitá
Energotrans, a.s.	Smlouva o dodávce tepelné energie 69998001_1	8.4.2021	neurčitá

Přehled smluvních vztahů mezi ČEZ Obnovitelné zdroje, s.r.o., a Energotrans, a.s.

ČEZ Obnovitelné zdroje, s.r.o.	Smlouva o postoupení práv a povinností ze smlouvy	26.3.2018	31.12.2025
ČEZ Obnovitelné zdroje, s.r.o.	Smlouva o výkupu elektřiny v areálu elektrárny na Q4 2020-2021 MVE	29.9.2020	31.12.2021

Společnost na straně poskytovatele	Předmět smlouvy	Uzavření smlouvy	Doba plnění
------------------------------------	-----------------	------------------	-------------

Přehled smluvních vztahů mezi ČEZ Prodej, a.s., a Energotrans, a.s.

ČEZ Prodej, a.s.	Smlouva o poskytování služeb-billingové služby a dodatky	21. 7. 2017	neurčitá
------------------	--	-------------	----------

Přehled smluvních vztahů mezi ČEZ Teplárenská, a.s., a Energotrans, a.s.

ČEZ Teplárenská, a.s.	Smlouva o poskytování služeb včetně dodatků	30. 10. 2012	neurčitá
ČEZ Teplárenská, a.s.	Smlouva o poskytování služeb včetně dodatku	31. 5. 2021	neurčitá
Energotrans, a.s.	Smlouva o dodávce tepelné energie včetně dodatků 69938302_1	4. 2. 2009	neurčitá

Přehled smluvních vztahů mezi Elektrárna Dětmorovice, a.s., a Energotrans, a.s.

Elektrárna Dětmorovice, a.s.	Kupní smlouva ochranné pomůcky	25. 6. 2021	26. 7. 2021
Elektrárna Dětmorovice, a.s.	Kupní smlouva ochranné pomůcky	13. 9. 2021	17. 9. 2021
Elektrárna Dětmorovice, a.s.	Smlouva o provedení technické náhrady za poskytování podpůrných služeb 6 /2021	*8. 6. 2021	9. 6. 2021
Energotrans, a.s.	Smlouva o provedení technické náhrady za poskytování podpůrných služeb 6 /2021	*3. 6. 2021	4. 6. 2021
Energotrans, a.s.	Smlouva o provedení technické náhrady za poskytování podpůrných služeb 9 /2021	*24. 9. 2021	30. 9. 2021
Energotrans, a.s.	Smlouva o provedení technické náhrady za poskytování podpůrných služeb 10 /2021	*1. 10. 2021	1. 10. 2021
Energotrans, a.s.	Kupní smlouva ochranné pomůcky	5. 8. 2021	3. 9. 2021

* datum účinnosti smlouvy

Přehled smluvních vztahů mezi ENESA a.s., a Energotrans, a.s.

ENESA a.s.	SoD rekonstrukce ohřevu TUV v Energotransu	16. 4. 2021	14. 6. 2021
ENESA a.s.	SoD rekonstrukce ohřevu TUV v Energotransu	4. 11. 2021	31. 12. 2021

Přehled smluvních vztahů mezi in PROJEKT LOUNY ENGINEERING s.r.o., a Energotrans, a.s.

in PROJEKT LOUNY ENGINEERING s.r.o.	SoD Dopracování objektu SO6 v EMĚ	9. 8. 2021	30. 8. 2021
-------------------------------------	-----------------------------------	------------	-------------

Přehled smluvních vztahů mezi KART, spol. s r.o., a Energotrans, a.s.

KART, spol. s r.o.	Smlouva filtr vzduchový	15. 9. 2021	8. 10. 2021
--------------------	-------------------------	-------------	-------------

Přehled smluvních vztahů mezi LOMY MOŘINA spol. s r.o., a Energotrans, a.s.

LOMY MOŘINA spol. s r.o.	Kupní smlouva na dodávky kusového vápence pro EGT	3. 2. 2021	31. 12. 2025
--------------------------	---	------------	--------------

Společnost na straně poskytovatele	Předmět smlouvy	Uzavření smlouvy	Doba plnění
Přehled smluvních vztahů mezi MARTIA a.s., a Energotrans, a.s.			
MARTIA a.s.	Smlouva na opravy a údržbu zařízení LC elektro a SKŘ včetně dodatků	1.3.2017	neurčitá
MARTIA a.s.	Rekonstrukce ŘS zdroj tepla pro horkovod včetně dodatků	3.12.2019	20.9.2021
MARTIA a.s.	SoD obnova budících souprav generátorů TG1 a TG2	8.3.2021	5.10.2021
MARTIA a.s.	Drobné opravy pro laboratoře TTR	30.1.2020	31.1.2021
MARTIA a.s.	SoD posílení spotřeby EGT - úprava záskokových smyček	22.4.2021	29.10.2021
MARTIA a.s.	SoD rekonstrukce skříňů LTO K1 - K6	13.4.2021	30.10.2022
MARTIA a.s.	SoD KIL-kontinuální měření emisí CO, NOx a O2 včetně dodatku	8.6.2021	30.9.2021
MARTIA a.s.	SoD instalace KII KME Hg NA B9 A B10	7.7.2021	30.9.2021
MARTIA a.s.	SoD KIL-zajištění KME Hg a NH3 DLE BAT včetně dodatku	7.7.2021	30.11.2021
MARTIA a.s.	SoD obnova frekvenčního měniče vynašeče K3	25.6.2021	9.9.2021
MARTIA a.s.	SoD AW1-11/modernizace analyzátorů oleje EMĚ1	16.7.2021	29.10.2021
MARTIA a.s.	SoD Modernizace podružných technologických rozvaděčů NN TG1-TG4, K1-K6	20.7.2021	10.9.2021
MARTIA a.s.	Smlouva renovace motoru	27.7.2021	20.8.2021
MARTIA a.s.	Smlouva renovace motoru	27.7.2021	20.8.2021
MARTIA a.s.	SoD indikace úniku naftových par K2 - K6	14.9.2021	23.12.2021
MARTIA a.s.	Smlouva renovace motoru	22.10.2021	30.11.2021
MARTIA a.s.	SoD rekonstrukce řízení ohřevu TUV	1.11.2021	30.11.2021
MARTIA a.s.	Smlouva renovace motoru	6.10.2021	29.10.2021
MARTIA a.s.	Smlouva renovace motoru	18.10.2021	30.12.2021
MARTIA a.s.	SoD Náhrada serverů pro HMI a SKŘ zauhlování EMĚ2	24.11.2021	23.12.2021
MARTIA a.s.	SoD snížení spotřeby tepla	24.11.2021	15.12.2021
MARTIA a.s.	SoD upgrade OS6 A OS7 na CED pro řízení rozvoden odsíření	24.11.2021	31.12.2021
MARTIA a.s.	SoD AMMC - Kontinuální měření emisí CO, NOx a O2 ve výtopně Třeboradice	6.12.2021	20.12.2021
MARTIA a.s.	SoD instalace měřících a regulačních prvků pro zamezení výbuchu MO K2-K6	2.12.2021	21.12.2021
MARTIA a.s.	SoD Instalace usměrňovačů proudění na HV Mělník-Praha TTR	4.2.2021	15.12.2021
Energotrans, a.s.	Smlouva o dodávce tepelné energie	12.2.2016	neurčitá
Energotrans, a.s.	EMĚ Nájemní smlouva včetně dodatků	15.3.2016	neurčitá

Přehled smluvních vztahů mezi OSC, a.s., a Energotrans, a.s.

OSC, a.s.	SoD certifikace svárů na bloku B10	30.9.2021	20.10.2021
-----------	------------------------------------	-----------	------------

Společnost na straně poskytovatele	Předmět smlouvy	Uzavření smlouvy	Doba plnění
------------------------------------	-----------------	------------------	-------------

Přehled smluvních vztahů mezi SD – Kolejová doprava, a.s., a Energotrans, a.s.

SD – Kolejová doprava, a.s.	Smlouva – Provozování dráhy a drážní dopravy, zauhlování, skládky paliv a ostatní činnosti – EMĚ včetně dodatků	27.5.2014	neurčitá
SD – Kolejová doprava, a.s.	SoD-Technické zabezpečení stavby zařízení Innofreight včetně dodatku	17.12.2020	31.1.2022
SD – Kolejová doprava, a.s.	Smlouva školení Práce a pohyb v kolejišti	19.11.2021	19.11.2021
SD – Kolejová doprava, a.s.	Smlouva školení Práce a pohyb v kolejišti	30.12.2021	15.12.2021
Energotrans, a.s.	Nájemní smlouva včetně dodatku	30.9.2020	neurčitá
Energotrans, a.s.	Nájemní smlouva vyklápečí zařízení	23.7.2020	neurčitá
Energotrans, a.s.	Smlouva o dodávce tepelné energie 69999000_1	1.10.2021	neurčitá
Energotrans, a.s.	Šatnování	1.1.2021	31.12.2021

Přehled smluvních vztahů mezi Severočeské doly a.s., a Energotrans, a.s.

Severočeské doly a.s.	Kupní smlouva na prodej hnědého energetického uhlí 2021	21.12.2020	31.12.2021
-----------------------	---	------------	------------

Přehled smluvních vztahů mezi Telco Pro Services, a. s., a Energotrans, a.s.

Energotrans, a.s.	Smlouva o dodávce tepelné energie 69969700_2 (z ČEZ., a.s.)	28.6.2017	neurčitá
-------------------	---	-----------	----------

Přehled smluvních vztahů mezi ÚJV Řež, a. s., a Energotrans, a.s.

ÚJV Řež, a. s.	Smlouva zpracování dokumentace ZD PPC1	21.12.2021	31.12.2021
ÚJV Řež, a. s.	SoD Horkovod EGT – Praha dokumentace k vyztužení uložení BS včetně dodatku	3.5.2021	31.7.2021

9 FINANČNÍ VÝKAZY

9.1 ÚČETNÍ ZÁVĚRKA – VÝKAZY

ROZVAHA

údaje k 31. 12. 2021 (v tisících Kč)

AKTIVA	Běžné účetní období			Minulé účetní období Netto
	Brutto	Korekce	Netto	
AKTIVA CELKEM	27 512 833	-19 000 145	8 512 688	7 042 805
A. Pohledávky za upsaný základní kapitál				287 000
B. Stálá aktiva	22 636 521	-18 982 375	3 654 146	3 548 976
B. I. Dlouhodobý nehmotný majetek	974 814	-66 981	907 833	491 955
B. I. 1. Nehmotné výsledky vývoje				
B. I. 2. Ocenitelná práva	74 055	-66 509	7 546	10 459
B. I. 2. 1. Software	73 981	-66 435	7 546	10 459
B. I. 2. 2. Ostatní ocenitelná práva	74	-74		
B. I. 3. Goodwill				
B. I. 4. Ostatní dlouhodobý nehmotný majetek	900 759	-472	900 287	481 496
B. I. 5. Poskytnuté zálohy na dlouhodobý nehmotný majetek a nedokončený dlouhodobý nehmotný majetek				
B. I. 5. 1. Poskytnuté zálohy na dlouhodobý nehmotný majetek				
B. I. 5. 2. Nedokončený dlouhodobý nehmotný majetek				
B. II. Dlouhodobý hmotný majetek	21 329 293	-18 713 359	2 615 934	2 837 631
B. II. 1. Pozemky a stavby	7 830 556	-6 124 096	1 706 460	1 918 135
B. II. 1. 1. Pozemky	42 654		42 654	42 556
B. II. 1. 2. Stavby	7 787 902	-6 124 096	1 663 806	1 875 579
B. II. 2. Hmotné movité věci a jejich soubory	14 457 665	-12 719 485	1 738 180	1 911 274
B. II. 3. Oceňovací rozdíl k nabytému majetku	-1 563 030	130 253	-1 432 777	-1 537 006
B. II. 4. Ostatní dlouhodobý hmotný majetek	146	-31	115	125
B. II. 4. 1. Pěstitelské celky trvalých porostů				
B. II. 4. 2. Dospělá zvířata a jejich skupiny				
B. II. 4. 3. Jiný dlouhodobý hmotný majetek	146	-31	115	125
B. II. 5. Poskytnuté zálohy na dlouhodobý hmotný majetek a nedokončený dlouhodobý hmotný majetek	603 956		603 956	545 103
B. II. 5. 1. Poskytnuté zálohy na dlouhodobý hmotný majetek	6 073		6 073	
B. II. 5. 2. Nedokončený dlouhodobý hmotný majetek	597 883		597 883	545 103
B. III. Dlouhodobý finanční majetek	332 414	-202 035	130 379	219 390
B. III. 1. Podíly - ovládaná nebo ovládající osoba	332 414	-202 035	130 379	219 390
B. III. 2. Zápůjčky a úvěry - ovládaná nebo ovládající osoba				
B. III. 3. Podíly - podstatný vliv				
B. III. 4. Zápůjčky a úvěry - podstatný vliv				
B. III. 5. Ostatní dlouhodobé cenné papíry a podíly				
B. III. 6. Zápůjčky a úvěry - ostatní				
B. III. 7. Ostatní dlouhodobý finanční majetek				
B. III. 7. 1. Jiný dlouhodobý finanční majetek				
B. III. 7. 2. Poskytnuté zálohy na dlouhodobý finanční majetek				

AKTIVA		Běžné účetní období			Minulé účetní období Netto
		Brutto	Korekce	Netto	
C.	Oběžná aktiva	4 869 176	-17 770	4 851 406	3 196 758
C. I.	Zásoby	228 780	-14 282	214 498	349 616
C. I. 1.	Materiál	228 780	-14 282	214 498	349 616
C. I. 2.	Nedokončená výroba a polotovary				
C. I. 3.	Výrobky a zboží				
C. I. 3. 1.	Výrobky				
C. I. 3. 2.	Zboží				
C. I. 4.	Mladá a ostatní zvířata a jejich skupiny				
C. I. 5.	Poskytnuté zálohy na zásoby				
C. II.	Pohledávky	4 628 317	-3 488	4 624 829	2 729 761
C. II. 1.	Dlouhodobé pohledávky	10 491		10 491	10 499
C. II. 1. 1.	Pohledávky z obchodních vztahů				
C. II. 1. 2.	Pohledávky - ovládaná nebo ovládající osoba				
C. II. 1. 3.	Pohledávky - podstatný vliv				
C. II. 1. 4.	Odložená daňová pohledávka				
C. II. 1. 5.	Pohledávky - ostatní	10 491		10 491	10 499
C. II. 1. 5. 1.	Pohledávky za společnosti				
C. II. 1. 5. 2.	Dlouhodobé poskytnuté zálohy	10 481		10 481	10 481
C. II. 1. 5. 3.	Dohadné účty aktivní				
C. II. 1. 5. 4.	Jiné pohledávky	10		10	18
C. II. 2.	Krátkodobé pohledávky	4 617 826	-3 488	4 614 338	2 719 262
C. II. 2. 1.	Pohledávky z obchodních vztahů	538 409	-2 953	535 456	640 492
C. II. 2. 2.	Pohledávky - ovládaná nebo ovládající osoba	3 519 099		3 519 099	1 909 464
C. II. 2. 3.	Pohledávky - podstatný vliv				
C. II. 2. 4.	Pohledávky - ostatní	560 318	-535	559 783	169 306
C. II. 2. 4. 1.	Pohledávky za společnosti				
C. II. 2. 4. 2.	Sociální zabezpečení a zdravotní pojištění				
C. II. 2. 4. 3.	Stát - daňové pohledávky	46 039		46 039	87 514
C. II. 2. 4. 4.	Krátkodobé poskytnuté zálohy	4		4	1 033
C. II. 2. 4. 5.	Dohadné účty aktivní	473 651	-495	473 156	34 821
C. II. 2. 4. 6.	Jiné pohledávky	40 624	-40	40 584	45 938
C. III.	Krátkodobý finanční majetek				100 839
C. III. 1.	Podíly - ovládaná nebo ovládající osoba				
C. III. 2.	Ostatní krátkodobý finanční majetek				100 839
C. IV.	Peněžní prostředky	12 079		12 079	16 542
C. IV. 1.	Peněžní prostředky v pokladně				
C. IV. 2.	Peněžní prostředky na účtech	12 079		12 079	16 542
D.	Časové rozlišení aktiv	7 136		7 136	10 071
D. 1.	Náklady příštích období	6 127		6 127	10 063
D. 2.	Komplexní náklady příštích období				
D. 3.	Příjmy příštích období	1 009		1 009	8

PASIVA		Běžné účetní období	Minulé účetní období
PASIVA CELKEM		8 512 688	7 042 805
A.	Vlastní kapitál	5 247 348	5 000 883
A. I.	Základní kapitál	856 000	856 000
A. I. 1.	Základní kapitál	856 000	856 000
A. I. 2.	Vlastní podíly (-)		
A. I. 3.	Změny základního kapitálu		
A. II.	Ážio a kapitálové fondy	2 601 560	2 602 167
A. II. 1.	Ážio		
A. II. 2.	Kapitálové fondy	2 601 560	2 602 167
A. II. 2. 1.	Ostatní kapitálové fondy	2 601 560	2 601 560
A. II. 2. 2.	Oceňovací rozdíly z přecenění majetku a závazků (+/-)		607
A. II. 2. 3.	Oceňovací rozdíly z přecenění při přeměnách obchodních korporací (+/-)		
A. II. 2. 4.	Rozdíly z přeměn obchodních korporací (+/-)		
A. II. 2. 5.	Rozdíly z ocenění při přeměnách obchodních korporací (+/-)		
A. III.	Fondy ze zisku		
A. III. 1.	Ostatní rezervní fondy		
A. III. 2.	Statutární a ostatní fondy		
A. IV.	Výsledek hospodaření minulých let (+/-)	1 542 716	510 553
A. IV. 1.	Nerozdělený zisk nebo neuhrazená ztráta minulých let (+/-)	1 350 501	318 338
A. IV. 2.	Jiný výsledek hospodaření minulých let (+/-)	192 215	192 215
A. V.	Výsledek hospodaření běžného účetního období (+/-)	247 072	1 032 163
A. VI.	Rozhodnuto o zálohové výplatě podílů na zisku (-)		
B. + C.	Cizí zdroje	3 265 340	2 041 910
B.	Rezervy	667 999	156 539
B. 1.	Rezerva na důchody a podobné závazky		
B. 2.	Rezerva na daň z příjmů	75 008	31 486
B. 3.	Rezervy podle zvláštních právních předpisů		
B. 4.	Ostatní rezervy	592 991	125 053

PASIVA		Běžné účetní období	Minulé účetní období
C.	Závazky	2 597 341	1 885 371
C. I.	Dlouhodobé závazky		29 455
C. I. 1.	Vydané dluhopisy		
C. I. 1. 1.	Vyměnitelné dluhopisy		
C. I. 1. 2.	Ostatní dluhopisy		
C. I. 2.	Závazky k úvěrovým institucím		
C. I. 3.	Dlouhodobé přijaté zálohy		
C. I. 4.	Závazky z obchodních vztahů		
C. I. 5.	Dlouhodobé směnky k úhradě		
C. I. 6.	Závazky - ovládaná nebo ovládající osoba		
C. I. 7.	Závazky - podstatný vliv		
C. I. 8.	Odložený daňový závazek		29 455
C. I. 9.	Závazky - ostatní		
C. I. 9. 1.	Závazky ke společníkům		
C. I. 9. 2.	Dohadné účty pasivní		
C. I. 9. 3.	Jiné závazky		
C. II.	Krátkodobé závazky	2 597 341	1 855 916
C. II. 1.	Vydané dluhopisy		
C. II. 1. 1.	Vyměnitelné dluhopisy		
C. II. 1. 2.	Ostatní dluhopisy		
C. II. 2.	Závazky k úvěrovým institucím		
C. II. 3.	Krátkodobé přijaté zálohy	324 699	
C. II. 4.	Závazky z obchodních vztahů	2 192 855	1 700 280
C. II. 5.	Krátkodobé směnky k úhradě		
C. II. 6.	Závazky - ovládaná nebo ovládající osoba		80 770
C. II. 7.	Závazky - podstatný vliv		
C. II. 8.	Závazky ostatní	79 787	74 866
C. II. 8. 1.	Závazky ke společníkům		
C. II. 8. 2.	Krátkodobé finanční výpomoci		
C. II. 8. 3.	Závazky k zaměstnancům	14 117	13 768
C. II. 8. 4.	Závazky ze sociálního zabezpečení a zdravotního pojištění	7 459	8 087
C. II. 8. 5.	Stát - daňové závazky a dotace	1 797	2 793
C. II. 8. 6.	Dohadné účty pasivní	53 315	48 618
C. II. 8. 7.	Jiné závazky	3 099	1 600
D.	Časové rozlišení pasiv		12
D. 1.	Výdaje příštích období		
D. 2.	Výnosy příštích období		12

VÝKAZ ZISKU A ZTRÁTY

údaje k 31. 12. 2021 (v tisících Kč)

		Skutečnost v účetním období	
		běžném	minulém
I.	Tržby z prodeje výrobků a služeb	6 211 877	5 021 490
II.	Tržby za prodej zboží		
A.	Výkonová spotřeba	2 958 233	2 537 587
A. 1.	Náklady vynaložené na prodané zboží		
A. 2.	Spotřeba materiálu a energie	2 081 410	1 922 791
A. 3.	Služby	876 823	614 796
B.	Změna stavu zásob vlastní činnosti (+/-)		
C.	Aktivace (-)	-785	-190
D.	Osobní náklady	330 134	351 676
D. 1.	Mzdové náklady	228 731	244 100
D. 2.	Náklady na sociální zabezpečení, zdravotní pojištění a ostatní náklady	101 403	107 576
D. 2. 1.	Náklady na sociální zabezpečení a zdravotní pojištění	77 103	83 494
D. 2. 2.	Ostatní náklady	24 300	24 082
E.	Úpravy hodnot v provozní oblasti	524 116	278 268
E. 1.	Úpravy hodnot dlouhodobého nehmotného a hmotného majetku	509 529	279 997
E. 1. 1.	Úpravy hodnot dlouhodobého nehmotného a hmotného majetku - trvalé	547 280	279 997
E. 1. 2.	Úpravy hodnot dlouhodobého nehmotného a hmotného majetku - dočasné	-37 751	
E. 2.	Úpravy hodnot zásob	14 280	-936
E. 3.	Úpravy hodnot pohledávek	307	-793
III.	Ostatní provozní výnosy	368 527	347 626
III. 1.	Tržby z prodaného dlouhodobého majetku	2 461	108 426
III. 2.	Tržby z prodaného materiálu	1 501	5 159
III. 3.	Jiné provozní výnosy	364 565	234 041
F.	Ostatní provozní náklady	2 160 515	974 661
F. 1.	Zůstatková cena prodaného dlouhodobého majetku	1 690	87 598
F. 2.	Prodaný materiál	32 570	3 017
F. 3.	Daně a poplatky	22 289	16 226
F. 4.	Rezervy v provozní oblasti a komplexní náklady příštích období	467 938	-64 112
F. 5.	Jiné provozní náklady	1 636 028	931 932
*	Provozní výsledek hospodaření (+/-)	608 191	1 227 114
IV.	Výnosy z dlouhodobého finančního majetku - podíly		
IV. 1.	Výnosy z podílů - ovládaná nebo ovládající osoba		
IV. 2.	Ostatní výnosy z podílů		
G.	Náklady vynaložené na prodané podíly		
V.	Výnosy z ostatního dlouhodobého finančního majetku		
V. 1.	Výnosy z ostatního dlouhodobého finančního majetku - ovládaná nebo ovládající osoba		
V. 2.	Ostatní výnosy z ostatního dlouhodobého finančního majetku		
H.	Náklady související s ostatním dlouhodobým finančním majetkem		
VI.	Výnosové úroky a podobné výnosy	3 025	11 178
VI. 1.	Výnosové úroky a podobné výnosy - ovládaná nebo ovládající osoba	1 836	35
VI. 2.	Ostatní výnosové úroky a podobné výnosy	1 189	11 143
I.	Úpravy hodnot a rezervy ve finanční oblasti	89 011	
J.	Nákladové úroky a podobné náklady	32	1 781
J. 1.	Nákladové úroky a podobné náklady - ovládaná nebo ovládající osoba	32	1 781
J. 2.	Ostatní nákladové úroky a podobné náklady		
VII.	Ostatní finanční výnosy	238 112	35 615
K.	Ostatní finanční náklady	347 350	171
*	Finanční výsledek hospodaření (+/-)	-195 256	44 841
**	Výsledek hospodaření před zdaněním (+/-)	412 935	1 271 955
L.	Daň z příjmů	165 863	239 792
L. 1.	Daň z příjmů splatná	195 176	183 323
L. 2.	Daň z příjmů odložená (+/-)	-29 313	56 469
**	Výsledek hospodaření po zdanění (+/-)	247 072	1 032 163
M.	Převod podílů na výsledku hospodaření společníkům (+/-)		
***	Výsledek hospodaření za účetní období (+/-)	247 072	1 032 163
*	Čistý obrát za účetní období = I.+ II.+ III.+ IV.+ V.+ VI.+VII.	6 821 541	5 415 909

PŘEHLED O PENĚŽNÍCH TOCÍCH

údaje k 31. 12. 2021 (v tisících Kč)

P.	Stav peněžních prostředků a peněžních ekvivalentů na začátku účetního období	Skutečnost v účetním období	
		běžném	minulém
		16 542	1 533
Peněžní toky z provozní činnosti			
Z.	Výsledek hospodaření před zdaněním	412 935	1 271 955
A. 1.	Úpravy o nepeněžní operace	2 333 215	925 498
A. 1.1.	Odpisy stálých aktiv a pohledávek	443 260	255 112
A. 1.2.	Změna stavu opravných položek, rezerv a časového rozlišení	537 701	-63 940
A. 1.2.1.	Změna stavu opravných položek	65 827	-1 751
A. 1.2.2.	Změna stavu rezerv	467 938	-64 112
A. 1.2.3.	Změna zůstatků časového rozlišení	3 936	1 923
A. 1.3.	Zisk/ztráta z prodeje stálých aktiv, vlastních podílů	-771	-20 828
A. 1.4.	Vyúčtované nákladové a výnosové úroky	-2 993	-9 397
A. 1.5.	Ostatní nepeněžní operace	1 356 018	764 551
A. 1.6.	Výnosy z podílů na zisku		
A. 2.	Změna stavu nepeněžních složek pracovního kapitálu	-138 578	-45 174
A. 2.1.	Změna stavu pohledávek z provozní činnosti	-394 332	-293 977
A. 2.2.	Změna stavu krátkodobých závazků z provozní činnosti	134 916	136 725
A. 2.3.	Změna stavu zásob	120 838	112 078
A. 3.	Placené úroky s výjimkou kapitalizovaných úroků	-44	-2 502
A. 4.	Přijaté úroky	102 113	411 844
A. 5.	Zaplacená daň z příjmů vč. doměrků daně za minulá období	-151 654	-163 732
A. 6.	Přijaté podíly na zisku		
A.	Čistý peněžní tok z provozní činnosti	2 557 987	2 397 889
Peněžní toky z investiční činnosti			
B. 1.	Výdaje spojené s nabytím stálých aktiv	-1 269 932	-994 182
B. 2.	Příjmy z prodeje stálých aktiv	110 887	14 933
B.	Čistý peněžní tok vztahující se k investiční činnosti	-1 159 045	-979 249
Peněžní toky z finanční činnosti			
C. 1.	Změna stavu dlouhodobých závazků a krátkodobých úvěrů		
C. 2.	Změna stavu pohledávek/závazků ze skup. cashpoolingu	-1 690 405	-616 201
C. 3.	Dopady změn vlastního kapitálu na peněžní prostředky	287 000	-787 430
C.	Čistý peněžní tok vztahující se k finanční činnosti	-1 403 405	-1 403 631
F.	Čisté zvýšení/snížení peněžních prostředků a peněžních ekvivalentů	-4 463	15 009
R.	Stav peněžních prostředků a peněžních ekvivalentů na konci období	12 079	16 652

PŘEHLED O ZMĚNÁCH VLASTNÍHO KAPITÁLU

údaje k 31. 12. 2021 (v tisících Kč)

	Základní kapitál	Ostatní kapitálové fondy	Oceňovací rozdíly	Fondy ze zisku	Kumulovaný výsledek hospodaření	Celkem
Počáteční stav k 1. 1. 2020	511 000	2 601 560	2 835		1 128 659	4 244 054
Výsledek hospodaření za účetní období 2020					1 032 163	1 032 163
Podíl na zisku					-810 321	-810 321
Zvýšení nebo snížení základního kapitálu	345 000					345 000
Změna reálné hodnoty finančních nástrojů zajišťujících peněžní toky účtovaná do vlastního kapitálu			-2 228			-2 228
Odložená daň z vkladu					192 215	192 215
Konečný stav k 31. 12. 2020	856 000	2 601 560	607		1 542 716	5 000 883
Počáteční stav k 1. 1. 2021	856 000	2 601 560	607		1 542 716	5 000 883
Výsledek hospodaření za účetní období 2021					247 072	247 072
Změna reálné hodnoty realizovatelných cenných papírů účtovaná do vlastního kapitálu			-607			-607
Konečný stav k 31. 12. 2021	856 000	2 601 560			1 789 788	5 247 348

9.2 ÚČETNÍ ZÁVĚRKA – PŘÍLOHA

9.2.1 Popis Společnosti

Energotrans, a.s., (dále jen „Společnost“) je akciová společnost, která byla založena dne 30. září 1992, zapsána do veřejného rejstříku u Městského soudu v Praze dne 30. listopadu 1992 a sídlí v Praze 4, Michle, Duhová 1444/2, Česká republika. Identifikační číslo Společnosti je 471 15 726. Hlavním předmětem její činnosti je výroba, přenos a odbyt tepla a elektřiny.

Mateřskou společností je jediný akcionář, společnost ČEZ, a. s., se sídlem v Praze 4, Duhová 2/1444, PSČ 140 53, identifikační číslo 452 74 649, která se podílí 100 % na základním kapitálu společnosti Energotrans, a.s. Společnost Energotrans, a.s., je jako řízená osoba součástí koncernu řízeného společností ČEZ, a. s., jako řídicí osobou. Toto oznámení je činěno v souladu s ustanovením § 79 odst. 3 zákona č. 90/2012 Sb., o obchodních korporacích, v platném znění.

Společnost je součástí konsolidačního celku mateřské společnosti.

Společnost je mateřskou společností společnosti Areál Třeboradice, a.s., a přiložená účetní závěrka je připravená jako samostatná. Konsolidovaná účetní závěrka je připravována mateřskou společností ČEZ, a. s., a je k nahlédnutí na internetových stránkách společnosti ČEZ, a. s.

Společnost nemá uzavřenou ovládací smlouvu ani smlouvu o rozdělení zisku s mateřskou společností.

Členové statutárních, řídicích, kontrolních a správních orgánů k 31. prosinci 2021

Představenstvo	
Předseda	Ing. Miroslav Krpec
Místopředseda	Ing. Jiří Cihelka
Člen	Ing. Miroslav Krebs
Člen	Ing. Martin Hora
Dozorčí rada	
Místopředseda	Mgr. Ing. Vojtěch Kopp
Člen	Ing. Jiří Pačovský

Ing. Rottenbornové a Ing. Zlámalovi uplynulo funkční období členů Dozorčí rady k 1. 9. 2021, Ing. Štěpánkovi uplynulo funkční období člena Dozorčí rady k 1. 12. 2021. Rozhodnutím jediného akcionáře ze dne 25. 3. 2022 byli všichni znovuzvoleni s účinností od 1. 4. 2022.

Společnost má následující organizační strukturu:

- Úsek generálního ředitele
- Úsek finančního ředitele
- Úsek ředitele pro Správu a bezpečnost
- Úsek výrobního ředitele
- Úsek technického ředitele

Na základě smlouvy o vkladu části obchodního závodu ze dne 17. 8. 2020 uzavřené mezi společností Energotrans, a.s., a společností ČEZ, a. s., došlo s účinností ke dni 1. 10. 2020 ke vkladu části závodu ČEZ, a. s., představované organizační jednotkou „Elektrárna Mělník“ do základního kapitálu společnosti Energotrans, a.s.

Struktura vkládané části závodu byla následující (v tis. Kč):

Položka	Částka
Pozemky	22 489
Stavby	665 860
Stroje, zařízení, dopravní prostředky, inventář, ostatní	268 997
Nedokončené investice a poskytnuté zálohy	454 579
Dlouhodobý majetek celkem	1 411 925
Zásoby	306 283
Pohledávky	18 328
Krátkodobý finanční majetek	22 891
AKTIVA CELKEM	1 759 427
Závazky krátkodobé	-72 747
Časové rozlišení pasiv	-3 296
Rezervy	-62 328
Celkem čistá aktiva	1 621 056

K datu vnesení vkladu byla hodnota nepeněžitého vkladu oceněna znalcem v celkové výši 345 000 tis. Kč. Druhý posudek znalce k faktickému datu vkladu ocenil vkládaný majetek v celkové výši 58 000 tis. Kč. Rozdílem mezi tímto oceněním a účetní hodnotou vkladů v celkové výši 1 621 056 tis. Kč vznikl oceňovací rozdíl k nabytému majetku ve výši 1 563 056 tis. Kč. Snížením hodnoty dle posudku znalce k faktickému datu vkladu vznikla pohledávka za vkladatelem ve výši 287 000 tis. Kč. Tato pohledávka je vedena k rozvahovému dni v řádku A. Pohledávky za upsaný základní kapitál.

9.2.2 Základní východiska pro vypracování účetní závěrky

Příložená účetní závěrka byla připravena podle zákona o účetnictví a prováděcí vyhlášky k němu ve znění platném pro rok 2021 a 2020.

Účetní závěrka byla zpracována za předpokladu, že Společnost bude nadále působit jako podnik s neomezenou dobou trvání.

9.2.3 Obecné účetní zásady, účetní metody a odchylky od těchto metod

Způsoby oceňování a postupy účtování, které Společnost používala při sestavení účetní závěrky za rok 2021 a 2020, jsou následující:

a) Dlouhodobý nehmotný majetek

Dlouhodobý nehmotný majetek se oceňuje v pořizovacích cenách, které obsahují cenu pořízení a náklady s pořízením související.

Dlouhodobý nehmotný majetek nad 80 tis. Kč v roce 2021 a nad 60 tis. Kč v roce 2020 je odepisován do nákladů na základě předpokládané doby životnosti příslušného majetku.

Náklady na technické zhodnocení jednotlivého dlouhodobého nehmotného majetku převyšující částku 40 tis. Kč a náklady na technické zhodnocení software bez ohledu na výši ocenění zvyšují jeho pořizovací cenu. Opravy a údržba se účtují do nákladů.

Drobným nehmotným majetkem jsou složky nehmotného majetku s dobou použitelnosti delší než jeden rok, jejichž ocenění v jednotlivém případě nepřevyšuje částku 80 tis. Kč v roce 2021 a nad 60 tis. Kč v roce 2020.

Drobný nehmotný majetek, neuvedený v rozvaze, Společnost sleduje v přidružené operativní evidenci.

Odpisy

Odpisy jsou vypočteny na základě pořizovací ceny a předpokládané doby životnosti příslušného majetku.

Předpokládaná životnost je stanovena takto:

	Počet let
Software	2–4
Ostatní ocenitelná práva	4
Ostatní dlouhodobý nehmotný majetek	8

b) Dlouhodobý hmotný majetek

Dlouhodobý hmotný majetek se oceňuje v pořizovacích cenách, které zahrnují cenu pořízení, náklady na dopravu, clo a další náklady s pořízením související.

Dlouhodobý hmotný majetek nad 80 tis. Kč v roce 2021 a nad 40 tis. Kč v roce 2020 se odepisuje po dobu ekonomické životnosti.

Náklady na technické zhodnocení dlouhodobého hmotného majetku zvyšují jeho pořizovací cenu. Opravy a údržba se účtují do nákladů.

Ocenění dlouhodobého hmotného majetku se snižuje o dotace ze státního rozpočtu.

Oceňovací rozdíl k nabytému majetku představuje rozdíl mezi oceněním podniku (nebo jeho částí) nabytého zejména koupí či vkladem nebo oceněním majetku a závazků v rámci přeměn společnosti, s výjimkou změny právní formy, a souhrnem ocenění jednotlivých složek majetku v účetnictví prodávající, vkládající, zanikající nebo rozdělované odštěpením sníženým o převzaté závazky.

Odpisy

Odpisy jsou vypočteny na základě pořizovací ceny a předpokládané doby životnosti příslušného majetku.

Předpokládaná životnost je stanovena takto:

	Počet let		Počet let
Stavby	30–50	Inventář	4–15
Stroje, přístroje a zařízení	1–18	Oceňovací rozdíl	15
Dopravní prostředky	15		

c) Finanční majetek

Krátkodobý finanční majetek tvoří dluhové cenné papíry se splatností do 1 roku držené do splatnosti a ostatní realizovatelné cenné papíry.

Dlouhodobý finanční majetek tvoří majetkové účasti a realizovatelné cenné papíry a podíly. Majetkové účasti s rozhodujícím a podstatným vlivem se oceňují pořizovací cenou.

Cenné papíry k obchodování jsou cenné papíry držené za účelem provádění transakcí na finančním trhu s cílem dosahovat zisk z cenových rozdílů v krátkodobém, maximálně ročním horizontu.

Cenné papíry držené do splatnosti jsou cenné papíry, které mají stanovenou splatnost a Společnost má úmysl a schopnost držet je do splatnosti.

Cenné papíry a podíly realizovatelné jsou cenné papíry a podíly, které nejsou cenným papírem k obchodování, cenným papírem drženým do splatnosti ani majetkovou účastí.

Podíly a cenné papíry se oceňují pořizovacími cenami, které zahrnují cenu pořízení a přímé náklady s pořízením související, např. poplatky a provize makléřům a burzám. U dluhových cenných papírů se účtuje o úrokovém výnosu ve věcné a časové souvislosti a takto rozlišený úrokový výnos je součástí ocenění příslušného cenného papíru.

Realizovatelné cenné papíry (kromě dluhopisů s pevně stanoveným úrokem) a podíly představují minoritní účast reálnou hodnotou, změna reálné hodnoty se účtuje do vlastního kapitálu jako oceňovací rozdíl z přecenění majetku a závazků.

Pokud dochází k poklesu účetní hodnoty u dlouhodobého finančního majetku, který se ke konci rozvahového dne nepřeceňuje, rozdíl se považuje za dočasné snížení hodnoty a je zaúčtovaný jako opravná položka.

d) Peněžní prostředky

V rámci Skupiny ČEZ byl zaveden systém využívání volných peněžních prostředků jednotlivých společností skupiny v rámci tzv. cash-poolingu. Prostředky vložené do tohoto systému nebo využívané z tohoto systému k datu účetní závěrky jsou v rozvaze vykázány v položkách Krátkodobé pohledávky – ovládaná nebo ovládající osoba, případně Krátkodobé závazky – ovládaná nebo ovládající osoba a změna stavu těchto prostředků je vykázána v přehledu o peněžních tocích v položce Změna stavu pohledávek/závazků ze skup. cash-poolingu.

e) Zásoby

Nakupované zásoby jsou oceněny pořizovacími cenami metodou váženého aritmetického průměru. Pořizovací cena zásob zahrnuje náklady na jejich pořízení včetně nákladů s pořízením souvisejících (např. náklady na přepravu, clo, provize atd.).

f) Pohledávky

Pohledávky se oceňují jmenovitou hodnotou. Ocenění pochybných pohledávek se snižuje pomocí opravných položek na vrub nákladů na jejich realizační hodnotu. Opravná položka k pohledávkám je tvořena na základě věkové struktury pohledávek a individuálního posouzení návratnosti.

g) Vlastní kapitál

Základní kapitál Společnosti se vykazuje ve výši zapsané ve veřejném rejstříku městského soudu. Případné zvýšení nebo snížení základního kapitálu na základě rozhodnutí valné hromady, které nebylo ke dni účetní závěrky zaregistrováno, se vykazuje jako změny základního kapitálu.

h) Cizí zdroje

Společnost vytváří zákonné rezervy ve smyslu zákona o rezervách a rezervy na ztráty a rizika v případech, kdy lze s vysokou mírou pravděpodobnosti stanovit titul, výši a termín plnění při dodržení věcné a časové souvislosti.

Dlouhodobé i krátkodobé závazky se vykazují ve jmenovitých hodnotách. V položce jiné závazky se vykazují také hodnoty zjištěné v důsledku ocenění finančních derivátů reálnou hodnotou.

Dlouhodobé i krátkodobé závazky k úvěrovým institucím se vykazují ve jmenovité hodnotě. Za krátkodobé závazky k úvěrovým institucím se považuje i část dlouhodobých závazků k úvěrovým institucím, která je splatná do jednoho roku od rozvahového dne.

i) Devizové operace

Majetek a závazky pořízené v cizí měně se oceňují v českých korunách kurzem České národní banky platným ke dni jejich vzniku. K rozvahovému dni byly položky peněžité povahy oceněny kurzem platným k 31. prosinci vyhlášeným Českou národní bankou.

Realizované i nerealizované kurzové zisky a ztráty se účtují do finančních výnosů nebo finančních nákladů běžného roku.

j) Použití odhadů

Sestavení účetní závěrky vyžaduje, aby vedení Společnosti používalo odhady a předpoklady, jež mají vliv na vykazované hodnoty majetku a závazků k datu účetní závěrky a na vykazovanou výši výnosů a nákladů za sledované období. Vedení Společnosti stanovilo tyto odhady a předpoklady na základě všech jemu dostupných relevantních informací. Nicméně, jak vyplývá z podstaty odhadu, skutečné hodnoty v budoucnu se mohou od těchto odhadů odlišovat.

k) Účtování výnosů a nákladů

Výnosy a náklady se účtují časově rozlišené, tj. do období, s nímž věcně i časově souvisejí. Společnost účtuje o výnosech v okamžiku, kdy je pravděpodobné, že podnik získá ekonomický prospěch plynoucí z transakce a částku výnosů je možno spolehlivě určit. Tržby se vykazují bez daně z přidané hodnoty, snížené o případné slevy.

Společnost účtuje na vrub nákladů tvorbu rezerv a opravných položek na krytí všech rizik, ztrát a znehodnocení, které jsou ke dni sestavení účetní závěrky známy.

O zisku vyplývajícím z dlouhodobých smluv se účtuje až v okamžiku dokončení a vyfakturování zakázky způsobem stanoveným v uzavřené smlouvě.

l) Daň z příjmů

Náklad na daň z příjmů se počítá za pomoci platné daňové sazby z účetního zisku zvýšeného nebo sníženého o trvale nebo dočasně daňově neuznatelné náklady a nezdaňované výnosy (např. tvorba a zúčtování ostatních rezerv a opravných položek, náklady na reprezentaci, rozdíl mezi účetními a daňovými odpisy atd.).

Společnost vykazuje v rezervách nesplacený závazek z titulu daně z příjmů ponížený o zaplacené zálohy. Pokud zálohy na daň z příjmů převyšují odhadovanou splatnou daň k datu účetní závěrky, je rozdíl vykázán jako krátkodobá pohledávka.

Odložená daň se vykazuje u všech přechodných rozdílů mezi zůstatkovou hodnotou aktiva nebo závazku v rozvaze a jejich daňovou hodnotou. Odložená daňová pohledávka je zaúčtována, pokud je pravděpodobné, že ji bude možné daňově uplatnit v budoucnosti.

m) Dotace

O čerpání veřejné podpory formou dotací na pořízení dlouhodobého majetku Společnost účtuje snížením pořizovací ceny dlouhodobého hmotného majetku, pokud existuje přiměřená jistota, že Společnost splní podmínky spojené s příslušnou dotací a že dotace bude přijata.

n) Emisní povolenky

O povolenkách na emise skleníkových plynů je účtováno jako o dlouhodobém nehmotném neodpisovaném majetku oceňovaném pořizovací cenou případně reprodukční pořizovací cenou při bezúplatném nabytí.

O „spotřebě povolenek“ se účtuje minimálně k datu účetní závěrky v závislosti na spotřebě emisních povolenek účetní jednotkou v kalendářním roce. Při bezúplatném prvním nabytí je účtováno o tomto nabytí jako o dotaci, která nesnižuje ocenění dlouhodobého nehmotného majetku. Tato „dotace“ se rozpouští do výnosů ve stejném okamžiku a ve stejné výši, jak jsou povolenky spotřebovávány a účtovány do nákladů.

V případě, že nedojde k bezúplatnému nabytí emisních povolenek v daném roce, Společnost o něm neúčtuje a vykáže k rozvahovému dni rezervu na spotřebu povolenek pouze ve výši chybějících nepřidělených povolenek, tj. po zohlednění očekávaného bezúplatného přídělu.

o) Následné události

Dopad událostí, které nastaly mezi rozvahovým dnem a dnem sestavení účetní závěrky, je zachycen v účetních výkazech v případě, že tyto události poskytl doplňující informace o skutečnostech, které existovaly k rozvahovému dni.

V případě, že mezi rozvahovým dnem a dnem sestavení účetní závěrky došlo k významným událostem zohledňujícím skutečnosti, které nastaly po rozvahovém dni, jsou důsledky těchto událostí popsány v příloze účetní závěrky, ale nejsou zaúčtovány v účetních výkazech.

9.2.4 Dlouhodobý majetek

a) Dlouhodobý nehmotný majetek (v tis. Kč)

POŘIZOVACÍ CENA	Počáteční zůstatek	Vklad části podniku	Přírůstky	Prodeje	Vyřazení	Dary	Převody	Konečný zůstatek
Software	80 062	-	-	-	-6 081	-	-	73 981
Ostatní ocenitelná práva	74	-	-	-	-	-	-	74
Emisní povolenky	481 496	-	-	-	-1 598 859	215 955	1 801 695	900 287
Ostatní dlouhodobý nehmotný majetek	472	-	-	-	-	-	-	472
Nedokončený dlouhodobý nehmotný majetek	-	-	1 801 695	-	-	-	-1 801 695	-
Celkem 2021	562 104	-	1 801 695	-	-1 604 940	215 955	-	974 814
Celkem 2020	317 865	12 461	1 050 546	-87 598	-885 567	146 558	7 839	562 104

OPRAVNÉ POLOŽKY A OPRAVKY	Počáteční zůstatek	Vklad části podniku	Odpisy + ZC vyřazeného majetku	Vyřazení	Konečný zůstatek	Účetní hodnota
Software	-69 603	-	-2 913	6 081	-66 435	7 546
Ostatní ocenitelná práva	-74	-	-	-	-74	-
Emisní povolenky	-	-	-	-	-	900 287
Ostatní dlouhodobý nehmotný majetek	-472	-	-	-	-472	-
Nedokončený dlouhodobý nehmotný majetek	-	-	-	-	-	-
Celkem 2021	-70 149	-	-2 913	6 081	-66 981	907 833
Celkem 2020	-55 928	-12 461	-1 760	-	-70 149	491 955

Souhrnná výše nehmotného majetku neuvedeného v rozvaze činila k 31. prosinci 2021 a k 31. prosinci 2020 v pořizovacích cenách 60 tis. Kč.

K 31. prosinci 2021 Společnost eviduje v nehmotném majetku povolenky na emise ve výši 900 287 tis. Kč a množství 757 713 tun. K 31. prosinci 2020 Společnost eviduje v nehmotném majetku povolenky na emise ve výši 481 496 tis. Kč a množství 847 965 tun.

V souvislosti se změnami na účtu emisních povolenek Společnost zaúčtovala v roce 2021 a 2020 do výnosů, resp. nákladů následující částky (v tis. Kč):

	Hodnota emisních povolenek	Výnosy související se spotřebou emisních povolenek	Náklady související se spotřebou přidělených emisních povolenek	Náklady související se spotřebou nakoupených emisních povolenek	Výnosy související s prodejem emisních povolenek	Náklady související s prodejem emisních povolenek
Počáteční zůstatek k 1. 1. 2021	481 496	-	-	-	-	-
Příděl emisních povolenek na rok 2021	215 955	-	-	-	-	-
Nákup emisních povolenek	1 801 695	-	-	-	-	-
Spotřeba povolenek na základě naměřených emisí v roce 2021	-1 598 859	-215 955	215 955	1 382 904	-	-
Prodej emisních povolenek v roce 2021	-	-	-	-	-	-
Celkem 2021	900 287	-215 955	215 955	1 382 904	-	-
Počáteční zůstatek k 1. 1. 2020	257 596	-	-	-	-	-
Příděl emisních povolenek na rok 2020	146 558	-	-	-	-	-
Nákup emisních povolenek	1 050 507	-	-	-	-	-
Spotřeba povolenek na základě naměřených emisí v roce 2020	-885 567	-146 558	146 558	739 009	-	-
Prodej emisních povolenek v roce 2020	-87 598	-	-	-	-108 426	87 598
Celkem 2020	481 496	-146 558	146 558	739 009	-108 426	87 598

b) Dlouhodobý hmotný majetek (v tis. Kč)

POŘIZOVACÍ CENA	Počáteční zůstatek	Vklad části podniku	Přírůstky	Vyřazení	Převody	Konečný zůstatek
Pozemky	42 556	-	-	-	98	42 654
Stavby	7 771 205	-	-	-	16 697	7 787 902
Stroje, přístroje a zařízení	13 107 682	-	-	-5 492	106 731	13 208 921
Dopravní prostředky	1 233 332	-	-	-27	-	1 233 305
Inventář	15 461	-	-	-22	-	15 439
Oceňovací rozdíl k nabytému majetku	-1 563 056	-	26	-	-	-1 563 030
Jiný dlouhodobý hmotný majetek	73	-	-	-	-	73
Umělecká díla	73	-	-	-	-	73
Nedokončený dlouhodobý hmotný majetek	545 103	-	136 247	-	-83 467	597 883
Poskytnuté zálohy na dlouhodobý hmotný majetek	-	-	46 132	-	-40 059	6 073
Celkem 2021	21 152 429	-	182 405	-5 541	-	21 329 293
Celkem 2020	8 984 590	13 770 377	-1 380 292	-214 407	-7 839	21 152 429

OPRÁVKY	Počáteční zůstatek	Vklad části podniku	Odpisy+ZC vyřazeného majetku	Vyřazení	Konečný zůstatek	Opravná položka	Účetní hodnota
Pozemky	-	-	-	-	-	-	42 654
Stavby	-5 895 626	-	-228 470	-	-6 124 096	-	1 663 806
Stroje, přístroje a zařízení	-11 204 835	-	-298 831	5 492	-11 498 174	-16 763	1 693 984
Dopravní prostředky	-1 175 710	-	-17 898	27	-1 193 581	-	39 724
Inventář	-10 142	-	-847	22	-10 967	-	4 472
Oceňovací rozdíl k nabytému majetku	26 050	-	104 203	-	130 253	-	-1 432 777
Jiný dlouhodobý hmotný majetek	-21	-	-10	-	-31	-	42
Umělecká díla	-	-	-	-	-	-	73
Nedokončený dlouhodobý hmotný majetek	-	-	-	-	-	-	597 883
Poskytnuté zálohy na dlouhodobý hmotný majetek	-	-	-	-	-	-	6 073
Celkem 2021	-18 260 284	-	-441 853	5 541	-18 696 596	-16 763	2 615 934
Celkem 2020	-5 887 982	-12 303 938	-254 966	186 602	-18 260 284	-54 514	2 837 631

Konečný zůstatek nedokončeného hmotného majetku je tvořen především pořízením technických rekultivací. Souhrnná výše hmotného majetku neuvedeného v rozvaze činila k 31. prosinci 2021 a 31. prosinci 2020 v pořizovacích cenách 6 803 tis. Kč a 6 700 tis. Kč.

c) Dlouhodobý finanční majetek (v tis. Kč)

Společnost vlastní 100% podíl Areálu Třeboradice, a.s. Podíl je k 31. prosinci 2021 a k 31. prosinci 2020 vykázan jako dlouhodobý finanční majetek v pořizovací ceně 332 414 tis. Kč. K této finanční investici je vytvořena opravná položka, která je k 31. prosinci 2021 ve výši 202 035 tis. Kč a k 31. prosinci 2020 ve výši 113 024 tis. Kč. Netto hodnota podílu k 31. prosinci 2021 a k 31. prosinci 2020 ve výši 130 379 tis. Kč a 219 390 tis. Kč byla vykázána v řádku B.III.1. Podíly – ovládaná nebo ovládající osoba.

V roce 2016 Společnost nakoupila dluhopisy Oberbank AG pobočka Česká republika v nominální hodnotě 500 000 tis. Kč. V roce 2020 byla část dluhopisu ve výši 403 422 tis. Kč vypořádána uplynutím doby splatnosti k 16. prosinci 2020 a v roce 2021 byla zbývající část dluhopisu ve výši 100 839 tis. Kč vypořádána uplynutím doby splatnosti k 11. květnu 2021.

Areál Třeboradice, a.s.	k 31. 12. 2021	k 31. 12. 2020
Sídlo společnosti	Duhová 1444/2 140 00 Praha 4, Michle	Duhová 1444/2 140 00 Praha 4, Michle
Podíl v %	100	100
Aktiva celkem	152 156	176 657
Vlastní kapitál	124 785	147 860
Základní kapitál a kapitál. fondy	164 193	164 193
Neuhrazená ztráta minulých let	-16 333	-7 916
Ztráta běžného roku	-23 075	-8 417
Cena pořízení akcií	332 414	332 414
Nominální hodnota akcií	164 193	164 193

Uvedené informace za rok 2021 a 2020 byly získány z auditorem ověřené účetní závěrky Společnosti.

9.2.5 Pohledávky

Na nesplacené pohledávky, které jsou považovány za pochybné, byly v roce 2021 a 2020 vytvořeny opravné položky na základě analýzy věkové struktury a interního posouzení rizikovitosti jednotlivých pohledávek (viz bod 9.2.6).

K 31. prosinci 2021 a 31. prosinci 2020 pohledávky po lhůtě splatnosti činily 2 874 tis. Kč a 3 121 tis. Kč.

K 31. prosinci 2021 a k 31. prosinci 2020 Společnost eviduje dlouhodobé poskytnuté zálohy zaplacené společnosti OTE, a.s., ve výši 9 500 tis. Kč. Společnost dále eviduje k datu 31. 12. 2021 zaplacené jistiny společnosti OTE, a.s. ve výši 40 500 tis. Kč.

Dohadné účty aktivní k 31. prosinci 2021 a k 31. prosinci 2020 zahrnují především odhad fakturace vyrobeného tepla a elektřiny ke konci roku.

Pohledávky za spřízněnými osobami (viz bod 9.2.16).

9.2.6 Opravné položky

Opravné položky vyjadřují přechodné snížení hodnoty aktiv. Změny na účtech opravných položek (v tis. Kč):

Opravné položky k:	Zůstatek k 31. 12. 2019	Vklad části podniku	Tvorba opravné položky	Zúčtování opravné položky	Zůstatek k 31. 12. 2020	Tvorba opravné položky	Zúčtování opravné položky	Zůstatek k 31. 12. 2021
dlouhodobému fin. majetku	113 024	-	-	-	113 024	89 011	-	202 035
samostatným movitým věcem	-	54 514	-	-	54 514	-	-37 751	16 763
zásobám	-	939	1 861	-2 798	2	14 282	-2	14 282
pohledávkám	878	3 137	2 980	-3 794	3 201	974	-687	3 488
- zákonné	538	2 099	1 819	-2 297	2 159	454	-203	2 410
- ostatní	340	1 038	1 161	-1 497	1 042	520	-484	1 078

Zákonné opravné položky se tvoří v souladu se zákonem o rezervách a jsou daňově uznatelné.

9.2.7 Krátkodobý finanční majetek a peněžní prostředky

Společnost je součástí systému cash-poolingu spravovaného pro společnosti Skupiny ČEZ Komerční bankou, a.s.

Peněžní prostředky v CZK převedené v rámci cash-poolingu mateřské společnosti ČEZ, a. s. jsou úročeny úrokovou sazbou PRIBOR O/N - 0,5 % p. a., minimálně 0,03 % p. a. (pohledávky).

Peněžní prostředky v CZK poskytované v rámci cash-poolingu mateřskou společností jsou úročeny sazbou PRIBOR O/N + 0,30 % p.a., minimálně 0,30 % p.a. (závazky).

Peněžní prostředky v EUR převedené v rámci cash-poolingu mateřské společnosti ČEZ, a. s., jsou úročeny úrokovou sazbou dle příslušného Oznámení KB o úrokových sazbách v CM, aktuálně 0,00 % p.a. (pohledávky).

Peněžní prostředky v EUR poskytované v rámci cash-poolingu mateřskou společností jsou úročeny sazbou EUR LIBOR O/N + 0,35 % p.a., minimálně 0,35 % p.a. (závazky).

Dne 31. 10. 2021 byla sazba EUR LIBOR O/N změněna na sazbu EUR €STR O/N.

K 31. prosinci 2021 a k 31. prosinci 2020 činil zůstatek prostředků převedených v rámci systému cash-poolingu 3 519 099 tis. Kč a 1 828 694 tis. Kč. V rozvaze je zůstatek vykázán v krátkodobých pohledávkách v řádku C.II.2.2. Pohledávky – ovládaná nebo ovládající osoba ve výši 3 519 099 tis. Kč. Zůstatek k 31. prosinci 2020 byl v rozvaze vykázán v krátkodobých pohledávkách v řádku C.II.2.2. Pohledávky – ovládaná nebo ovládající osoba ve výši 1 909 464 tis. Kč a v krátkodobých závazcích v řádku C.II.6. Závazky – ovládaná nebo ovládající osoba ve výši 80 770 tis. Kč.

K 31. prosinci 2020 došlo k překlasifikaci dluhopisu AT000B126610 z dlouhodobé části na krátkodobou část. Tento dluhopis byl splatný k 11. květnu 2021 a byl vypořádán.

9.2.8 Časové rozlišení aktiv

Na účtech časového rozlišení eviduje Společnost především náklady vyfakturované společností ČEZ, a. s., na základě Smlouvy o poskytování prací a služeb uzavřené mezi ČEZ, a. s., a Energotrans, a. s., na dobu určitou do 31. prosince 2022 a do 31. prosince 2021. Zůstatek těchto nákladů ve výši 2 921 tis. Kč a 8 445 tis. Kč je vykázán v řádku D.1. Náklady příštích období a bude rovnoměrně rozpouštěn do nákladů Společnosti do roku 2022 a 2021.

9.2.9 Vlastní kapitál

Základní kapitál Společnosti se skládá z 856 000 ks akcií na jméno plně upsaných a splacených, s nominální hodnotou 1 000 Kč. Akcie jsou vydané ve dvou hromadných listinách.

V roce 2020 byl základní kapitál Společnosti zvýšen z původní výše 511 000 tis. Kč o částku 345 000 tis. Kč na celkovou výši 856 000 tis. Kč, a to nepeněžitým vkladem ve výši 345 000 tis. Kč.

Jiný výsledek hospodaření minulých let představuje odloženou daň z vkladu části podniku ČEZ, a. s., představované organizační jednotkou „Elektrárna Mělník“ do společnosti Energotrans, a. s. ve výši 192 215 tis. Kč.

Ostatní kapitálové fondy představují bezúplatné nabytí rozestavěného napáječe tepla z Mělníka do Prahy po vzniku Společnosti.

Dne 21. června 2021 byl z rozhodnutí jediného akcionáře při výkonu působnosti valné hromady Společnosti rozdělen výsledek hospodaření za rok 2020 ve výši 1 032 163 tis. Kč, a to převedením na účet nerozděleného zisku minulých let ve výši 1 032 163 tis. Kč.

Do data sestavení účtů závěrky nebylo rozhodnuto o rozdělení zisku roku 2021 ani o návrhu na jeho rozdělení.

Dne 13. května 2020 byl z rozhodnutí jediného akcionáře při výkonu působnosti valné hromady Společnosti rozdělen výsledek hospodaření za rok 2019 ve výši 810 321 tis. Kč, a to výplatou dividend ve výši 810 321 tis. Kč.

9.2.10 Rezervy

Změny na účtech rezerv (v tis. Kč)	Zůstatek k 31. 12. 2019	Vklad části podniku	Tvorba rezerv	Zúčtování rezerv	Zůstatek k 31. 12. 2020	Tvorba rezerv	Zúčtování rezerv	Zůstatek k 31. 12. 2021
Na rekultivaci a asanaci skládky	-	9 897	-	-9 897	-	-	-	-
Na daň z příjmů	11 895	-	178 675	-159 084	31 486	192 963	-149 441	75 008
Na škody z exhalací	2 496	52 431	497	-55 424	-	-	-	-
Na emise skleníkových plynů	-	-	356 953	-356 953	-	723 594	-723 594	-
Na soudní spory	2 291	-	-	-2 291	-	-	-	-
Na rekultivaci skládky	-	-	7 375	-6 288	1 087	10 339	-2 933	8 493
Na demolice a demontáže uhelných zdrojů	-	-	-	-	-	456 649	-	456 649
Na zaměstnanecké požitky	122 050	-	9 038	-7 122	123 966	9 604	-5 721	127 849
Celkem	138 732	62 328	552 538	597 059	156 539	1 393 149	-881 689	667 999

Rezerva na zaměstnanecké požitky byla vytvořena na odměny zaměstnancům vyplácené dle kolektivní smlouvy při životních jubileích a při odchodu do důchodu.

K 31. prosinci 2021 byla rezerva na daň z příjmů právnických osob ve výši 192 963 tis. Kč započtena se zaplacenými zálohami a výsledný závazek ve výši 75 008 tis. Kč je v rozvaze vykázán B.2. Rezerva na daň z příjmů.

K 31. prosinci 2020 byla rezerva na daň z příjmů právnických osob ve výši 178 675 tis. Kč započtena se zaplacenými zálohami a výsledný závazek ve výši 31 486 tis. Kč je v rozvaze vykázán B.2. Rezerva na daň z příjmů.

Společnost tvoří rezervu na demolice a demontáže uhelných zdrojů. Rezerva byla vytvořena v roce 2021 v souvislosti s prohloubením dekarbonizačních cílů na úrovni EU a v souvislosti s aktualizací strategie Společnosti a přihlášením se k urychlení dekarbonizace portfolia výrobních zdrojů včetně stanovení závazku ukončit provoz všech uhelných zdrojů nejpozději do roku 2038 a dosáhnout uhlíkové neutrality do roku 2050.

9.2.11 Krátkodobé závazky

K 31. prosinci 2021 a 31. prosinci 2020 Společnost eviduje splatné závazky z pojistného na sociální a zdravotní zabezpečení ve výši 7 459 tis. Kč a 8 087 tis. Kč.

K 31. prosinci 2021 Společnost eviduje krátkodobé přijaté zálohy na dodávky tepla ve výši 324 699 tis. Kč.

Dohadné účty pasivní zahrnují především nevyfakturované dodávky elektřiny, tepla, služeb a dohad na odměny a na nevyčerpanou dovolenou.

Závazky vůči spřízněným osobám (viz bod 9.2.16).

9.2.12 Daň z příjmů

Na základě předběžné kalkulace Společnost vyčíslila splatnou daň z příjmů následovně (v tis. Kč)

	2021	2020
Zisk před zdaněním	412 935	1 271 955
Nezdanitelné výnosy	-118 081	-59 436
Rozdíly mezi účetními a daňovými odpisy	139 347	-199 571
Neodečitatelné náklady		
Tvorba / (rozpuštění) opravných položek, netto	65 797	-1 273
Tvorba rezerv, netto	467 938	-54 215
Dohadné položky na odměny včetně SZP	21 690	20 956
Ostatní	26 394	-37 291
Zdanitelný příjem	1 016 020	941 125
Dary	-330	-612
Zdanitelný příjem po odečtu darů	1 015 690	940 513
Sazba daně z příjmů	19 %	19 %
Daň	192 981	178 697
Sleva na dani	-18	-22
Rezerva na daň z příjmů	192 963	178 675
Úprava daně minulých let	2 213	4 648
Splatná daň	195 176	183 323

Výpočet daně z příjmů za rok 2021 je předběžný. Společnost vytvořila na daň z příjmů rezervu ve výši 192 963 tis. Kč, která byla zúčtována se zaplacenými zálohami na daň z příjmů. Společnost zaplatila zálohy na daň z příjmů ve výši 117 955 tis. Kč, po zúčtování s rezervou na daň z příjmů Společnost eviduje závazek ve výši 75 008 tis. Kč. Společnost podá řádné daňové přiznání za rok 2021 do 1. července 2022.

Společnost vyčíslila odloženou daň následovně (v tis. Kč)

Položky odložené daně	2021		2020	
	Odložená daňová pohledávka	Odložený daňový závazek	Odložená daňová pohledávka	Odložený daňový závazek
Rozdíl mezi účetní a daňovou zůstatkovou cenou dlouhodobého majetku	-	-328 585	-	-353 673
Oceňovací rozdíl k nabytému majetku	272 228	-	292 031	-
Ostatní přechodné rozdíly:				
OP k pohledávkám	163	-	157	-
OP k zásobám	2 714	-	-	-
OP k dlouhodobému majetku	3 185	-	10 358	-
Rezervy	112 668	-	23 760	-
Přecenění cenných papírů a podílů	-	-	-	-143
Pohledávky z titulu neuhrazených smluvních sankcí a pokut	-	-1	-	-5 927
Ostatní	4 121	-	3 982	-
Celkem	395 079	-328 586	330 288	-359 743
Netto	66 493	-	-	-29 455

K 31. prosinci 2021 Společnost vykázala změnu odložené daně účtovanou do nákladů v celkové výši 95 806 tis. Kč. Z důvodu nejistoty výše budoucího daňového základu, proti kterému by byla daňová pohledávka uplatňována, je změna stavu odložené daně zúčtována do výsledku hospodaření běžného roku pouze do výše odloženého daňového závazku k 1. lednu 2021 ve výši 29 313 tis. Kč. Změna odložené daně ve výši 142 tis. Kč byla zúčtována ve vlastním kapitálu, která byla vykázána jako součást Oceňovacího rozdílu z přecenění majetku a závazků.

K 31. prosinci 2020 Společnost vykázala ve výkazu zisku a ztráty změnu odložené daně ve výši 56 469 tis. Kč, která byla zúčtována ve výsledku hospodaření běžného roku. Změna odložené daně ve výši 522 tis. Kč byla vykázána ve vlastním kapitálu jako součást Oceňovacího rozdílu z přecenění majetku a závazků.

9.2.13 Majetek a závazky nevykázané v rozvaze

K 31. prosinci 2021 Společnost neeviduje závazky mimo rozvahu. Majetek neevidovaný v rozvaze je uveden v bodu 9.1.4 a) a b).

9.2.14 Výnosy

Rozpis výnosů Společnosti z běžné činnosti (v tis. Kč)

	2021	2020
Teplo	3 309 165	2 955 118
Elektrická energie	2 873 751	1 843 727
Ostatní	28 961	222 645
Výnosy celkem	6 211 877	5 021 490

Všechny výnosy byly realizovány v České republice, v roce 2021 bylo 97,23 % výnosů z tepla realizováno se společností Pražská teplárenská a.s., v roce 2020 bylo 98,71 % výnosů z tepla realizováno se společností Pražská teplárenská a.s.

9.2.15 Osobní náklady

Rozpis osobních nákladů (v tis. Kč)

	2021		2020	
	Celkový počet zaměstnanců	Členové orgánů ²⁾	Celkový počet zaměstnanců	Členové orgánů ²⁾
Průměrný počet zaměstnanců ¹⁾	308	9	348	9
Mzdy a odměny členů orgánů Společnosti	228 731	11 913	244 100	11 696
Sociální zabezpečení a zdravotní pojištění	77 103	3 126	83 494	3 078
Sociální náklady	24 300	263	24 082	264
Osobní náklady celkem³⁾	330 134	15 302	351 676	15 038

¹⁾ Průměrný evidenční počet zaměstnanců přepočtený ve fyzických osobách podle délky jejich pracovních úvazků na zaměstnavatelem stanovenou (plnou) pracovní dobu.

²⁾ Členové řídicích, kontrolních a správních orgánů

³⁾ Z toho odměny kontrolním orgánům (dozorčí rada) v roce 2021 a 2020 činily 1 338 tis. Kč a 1 338 tis. Kč.

9.2.16 Informace o spřízněných osobách

Členové řídicích, kontrolních a správních orgánů mohou čerpat výhody vyplývající ze smlouvy o výkonu funkce člena představenstva nebo smlouvy o výkonu funkce člena dozorčí rady.

V roce 2021 a 2020 neobdrželi členové řídicích, kontrolních a správních orgánů a řídicí pracovníci žádné zálohy, závdavky, zápůjčky, úvěry, přiznané záruky a jiné výhody a nevlastní žádné akcie Společnosti.

Pohledávky – ovládaná nebo ovládající osoba k 31. prosinci 2021 a k 31. prosinci 2020 ve výši 3 519 099 tis. Kč a 1 909 464 tis. Kč představují zůstatek peněžních prostředků v systému cash-poolingu (viz bod 9.2.7).

Závazky – ovládaná nebo ovládající osoba k 31. prosinci 2020 ve výši 80 770 tis. Kč představují zůstatek peněžních prostředků v systému cash-poolingu (viz bod 9.2.7).

Krátkodobé pohledávky za spřízněnými osobami (v tis. Kč)

Název společnosti	k 31. 12. 2021	k 31. 12. 2020
ČEZ, a. s.	416 111	409 118
ČEZ Teplárenská, a.s.	7 010	5 071
Areál Třeboradice, a.s.	3 123	-
ČEZ Energetické produkty, s.r.o.	594	693
SD – Kolejová doprava, a.s.	555	276
ČEZ Distribuce, a. s.	432	331
MARTIA a.s.	231	169
ČEZ ICT Services, a. s.	71	74
Telco Pro Services, a. s.	1	-
ČEZ ESCO, a.s.	-	1 033
ČEZ Korporátní služby, s.r.o.	-	7
Celkem	428 128	416 772

Společnost běžně poskytuje služby, prodává výrobky a postupuje pohledávky spřízněným osobám. V roce 2021 a 2020 činily prodeje 2 702 683 tis. Kč a 2 010 394 tis. Kč.

Krátkodobé závazky vůči spřízněným osobám včetně dohadných položek (v tis. Kč)

Název společnosti	k 31. 12. 2021	k 31. 12. 2020
ČEZ, a. s.	1 926 230	1 366 148
Severočeské doly, a.s.	87 273	86 562
ČEZ Energetické produkty, s.r.o.	71 288	51 854
MARTIA a.s.	28 179	29 925
SD – Kolejová doprava, a.s.	10 753	33 280
ÚJV Řež, a. s.	4 894	230
Areál Třeboradice, a.s.	2 716	114 909
ČEZ Teplárenská, a.s.	2 057	1 526
ČEZ ICT Services, a. s.	2 011	1 413
ČEZ Distribuce, a. s.	575	3 086
ČEZ ESCO, a.s.	516	1 418
AirPlus, spol. s.r.o.	105	68
ČEZ Obnovitelné zdroje, s.r.o.	75	125
ČEZ Prodej, a. s.	39	37
ČEZ Korporátní služby, s.r.o.	-	594
OSC, a.s.	-	84
Celkem	2 136 711	1 691 259

Společnost nakupuje výrobky a využívá služeb (včetně manažerských poplatků) spřízněných osob v rámci běžné obchodní činnosti podniku. V roce 2021 a 2020 činily nákupy 4 775 224 tis. Kč a 3 563 604 tis. Kč.

9.2.17 Významné položky z výkazu zisku a ztráty

Jiné provozní výnosy v roce 2021 a 2020 tvoří zejména dotace na emisní povolenky ve výši 215 955 tis. Kč a 146 558 tis. Kč a odpis pasivního oceňovacího rozdílu k nabytému majetku ve výši 104 203 tis. Kč a 26 050 tis. Kč.

Jiné provozní náklady v roce 2021 tvoří zejména vyřazení spotřebovaných přidělených emisních povolenek ve výši 215 955 tis. Kč a náklady na spotřebu nakoupených emisních povolenek ve výši 1 382 904 tis. Kč.

Jiné provozní náklady v roce 2020 tvoří zejména vyřazení spotřebovaných přidělených emisních povolenek ve výši 146 558 tis. Kč a náklady na spotřebu nakoupených emisních povolenek ve výši 739 009 tis. Kč.

Ostatní finanční výnosy v roce 2021 tvoří tržby z prodeje směnky na základě uzavřené Smlouvy o odkupu směnky ve výši 238 113 tis. Kč.

Ostatní finanční náklady v roce 2021 tvoří zejména náklady na odkup směnky na základě uzavřené Dohody o vyrovnání závazků směnkou ve výši 238 113 tis. Kč. Dále jsou v ostatních finančních nákladech vykázány kurzové rozdíly.

Negativní dopad covid-19 na hospodaření Společnosti v roce 2021 je odhadován v relativně omezeném rozsahu v řádu nízkých jednotek procent na úrovni EBITDA.

Dopad covid-19 v dalších letech bude závislý zejména na přijatých opatřeních v jednotlivých zemích a jejich dopadech na celkový vývoji ekonomiky v Evropě.

Přímý negativní dopad válečného konfliktu na Ukrajině na hospodaření Společnosti není významný, resp. krátkodobě může být i pozitivní s ohledem na vývoj cen energií na trhu. Dopad války v dalších letech bude záviset na vývoji celého národního hospodářství a na výsledku strategických rozhodnutí na úrovni státu a EU ohledně palivového mixu, což bude mít vliv na investice do nových zdrojů ve Společnosti, přičemž stávající zdroje jsou dostačující.

9.2.18 Přehled o peněžních tocích (viz PŘÍLOHA 1)

Přehled o peněžních tocích byl zpracován nepřímou metodou.

Sestaveno dne: 28. 3. 2022



Ing. Miroslav Krpec
předseda představenstva
Energotrans, a. s.



Ing. Jiří Cihelka
místopředseda představenstva
Energotrans, a. s.

10 GRI CONTENT INDEX 2021

Výroční zpráva se ve vybraných ESG ukazatelích odkazuje na konsolidovaný soubor standardů GRI Standards 2020 a G4 Sector Disclosures – Electric Utilities.

Jedná se o následující ukazatele: obecná sdělení (GRI 102: 2016), ekonomické výsledky (GRI 201: 2016), životní prostředí (GRI 303: 2018, GRI 305: 2016, GRI 306: 2020), zaměstnanost (GRI 401: 2016), bezpečnost a ochrana zdraví (GRI 403: 2018), školení a vzdělávání (GRI 404: 2016), výzkum a vývoj (G4-DMA), instalovaný výkon (G4-EU1), čistý energetický výkon (G4-EU2) a alokace povolenek na CO₂ (G4-EU5).

Oblast	GRI Index	Téma	Kapitola Výroční zprávy 2021	
Obecná sdělení (GRI 102: 2016)	102-1	Jméno společnosti	11 IDENTIFIKACE SPOLEČNOSTI	
	102-2	Činnosti, značky, výrobky, služby	6.3 PŮSOBNÍ SPOLEČNOSTI 2.4 HLAVNÍ PŘEDMĚT PODNIKÁNÍ V ROCE 2021	
	102-3	Místo sídla společnosti	11 IDENTIFIKACE SPOLEČNOSTI	
	102-4	Umístění provozů	2 PROFIL SPOLEČNOSTI ENERGETRANS, a.s. 2.5 VÝROBNÍ ZAŘÍZENÍ SPOLEČNOSTI ENERGETRANS, a.s.	
	102-5	Vlastnictví a právní forma	2 PROFIL SPOLEČNOSTI ENERGETRANS, a.s. 4.3 VLASTNICKÁ STRUKTURA 7.2 ZMĚNY V MAJETKOVÝCH ÚČASTECH	
	102-6	Obsluhované trhy	2 PROFIL SPOLEČNOSTI ENERGETRANS, a.s. 2.4 HLAVNÍ PŘEDMĚT PODNIKÁNÍ V ROCE 2021 4.2.3 Bilance opatřené a dodané elektřiny a tepla	
	102-7	Rozsah společnosti	6.1.1 Výsledky hospodaření Společnosti 6.1.3 Struktura aktiv a pasiv 4.2.3 Bilance opatřené a dodané elektřiny a tepla	
	102-14	Prohlášení člena řídicího orgánu	4.1 ÚVODNÍ SLOVO PŘEDSEDY PŘEDSTAVENSTVA	
	102-18	Řídicí struktura	5.1 ORGÁNY SPOLEČNOSTI 5.2 VRCHOLOVÉ VEDENÍ 7.3 ZÁKLADNÍ ORGANIZAČNÍ SCHÉMA SPOLEČNOSTI	
	102-50	Vykazované období	1. 1. 2021 – 31. 12. 2021	
	102-52	Vykazovací cyklus	roční	
	102-53	Kontakt pro dotazy týkající se zprávy	7.4 KONTAKTY	
	Ekonomické výsledky (GRI 201: 2016)	201-1	Přímá ekonomická hodnota	VÝKAZ ZISKU A ZTRÁTY 6.6 DÁRCOVSTVÍ
	Voda a odpadní voda (GRI 303: 2018)	303-3	Odběr vody	6.4 ŽIVOTNÍ PROSTŘEDÍ
303-4		Vypouštění vody	6.4 ŽIVOTNÍ PROSTŘEDÍ	
Emise (GRI 305: 2016)	305-7	Oxidy dusíku (NO _x), oxidy síry (SO _x) a další významné látky v ovzduší	6.4 ŽIVOTNÍ PROSTŘEDÍ	
Odpad (GRI 306: 2020)	306-3	Vzniklý odpad	6.4.2 Produkce odpadů	
Zaměstnanost (GRI 401: 2016)	401	Zaměstnanost (manažerský přístup)	6.7 PERSONALISTIKA	
Bezpečnost a ochrana zdraví (GRI 403: 2018)	403	Bezpečnost a ochrana zdraví (manažerský přístup)	5.4.1 Cíle a cílové hodnoty – hodnocení cílů 5.4.5 Mimořádné události 5.4.6 Systém řízení bezpečnosti	
	403-1	Management bezpečnosti a ochrany zdraví	5.4 ŘÍZENÍ BEZPEČNOSTI A KVALITY	
	403-5	Školení zaměstnanců o bezpečnosti a ochraně zdraví při práci	5.4.4 Skoronehody 5.4.5 Mimořádné události 5.4.6 Systém řízení bezpečnosti	
	403-8	Míra pokrytí BOZP v organizaci	5.4.4 Skoronehody 5.4.5 Mimořádné události 5.4.6 Systém řízení bezpečnosti	
	403-9	Počet nahlášených pracovních úrazů (zaměstnanci)	5.4.2 Pracovní úrazy zaměstnanců Energotrans, a.s.	
	403-9	Počet nahlášených pracovních úrazů (dodavatelé)	5.4.3 Úrazy dodavatelů na pracovištích Energotrans, a.s.	
Školení a vzdělávání (GRI 404: 2016)	404	Školení a vzdělávání (manažerský přístup)	5.4.4 Skoronehody 6.7.4 Vzdělávání	
Ostatní	Manuál Electric Utilities G4-DMA	Výzkum a vývoj	6.5 VÝZKUM, VÝVOJ A INOVACE	
	Manuál Electric Utilities G4-EU1	G4-EU1 – Instalovaný výkon	4.2 PŘEHLED VYBRANÝCH UKAZATELŮ	
	Manuál Electric Utilities G4-EU2	G4-EU2 – Čistý energetický výkon	4.2 PŘEHLED VYBRANÝCH UKAZATELŮ	
	Manuál Electric Utilities G4-EU5	G4-EU5 – Alokace povolenek na emise CO ₂	6.4.4 Povolenky CO ₂	

11 IDENTIFIKACE SPOLEČNOSTI

Název společnosti:	Energotrans, a.s.
Sídlo:	Duhová 1444/2, Michle, 140 00 Praha 4
Právní forma:	akciová společnost
Identifikační číslo	471 15 726
Daňové identifikační číslo	CZ47115726
Společnost je zapsána:	u Městského soudu v Praze, oddíl B, vložka 1784
Základní kapitál:	856 000 000 Kč
Rok založení:	1992

Předmět podnikání a činnosti Společnosti dle zápisu ve VŘ:

- Výroba tepelné energie
- Obchod s elektřinou
- Měření znečišťujících a pachových látek, zpracování rozptylových studií
- Výroba, obchod a služby neuvedené v přílohách 1 až 3 živnostenského zákona
- Výroba elektřiny
- Rozvod tepelné energie
- Zámečnictví, nástrojářství
- Výroba, instalace, opravy elektrických strojů a přístrojů, elektronických a telekomunikačních zařízení
- Montáž, opravy, revize a zkoušky elektrických zařízení
- Správa vlastního majetku

12 ZPRÁVA NEZÁVISLÉHO AUDITORA

ZPRÁVA NEZÁVISLÉHO AUDITORA

Akcionáři společnosti Energotrans, a.s.:

Výrok auditora

Provedli jsme audit přiložené účetní závěrky společnosti Energotrans, a.s. („Společnost“) sestavené na základě českých účetních předpisů, která se skládá z rozvahy k 31. prosinci 2021, výkazu zisku a ztráty, přehledu o změnách vlastního kapitálu a přehledu o peněžních tocích za rok končící 31. prosince 2021, a přílohy této účetní závěrky, která obsahuje popis použitých podstatných účetních metod a další vysvětlující informace. Údaje o Společnosti jsou uvedeny v bodě 1 přílohy této účetní závěrky.

Podle našeho názoru přiložená účetní závěrka podává věrný a poctivý obraz aktiv a pasiv Společnosti k 31. prosinci 2021 a nákladů a výnosů a výsledku jejího hospodaření a peněžních toků za rok končící 31. prosince 2021 v souladu s českými účetními předpisy.

Základ pro výrok

Audit jsme provedli v souladu se zákonem o auditorech a standardy Komory auditorů České republiky pro audit, kterými jsou mezinárodní standardy pro audit (ISA) případně doplněné a upravené souvisejícími aplikačními doložkami. Naše odpovědnost stanovená těmito předpisy je podrobněji popsána v oddílu Odpovědnost auditora za audit účetní závěrky. V souladu se zákonem o auditorech a Etickým kodexem přijatým Komorou auditorů České republiky jsme na Společnosti nezávislí a splnili jsme i další etické povinnosti vyplývající z uvedených předpisů. Domníváme se, že důkazní informace, které jsme shromáždili, poskytují dostatečný a vhodný základ pro vyjádření našeho výroku.

Ostatní informace

Ostatními informacemi jsou v souladu s § 2 písm. b) zákona o auditorech informace uvedené ve výroční zprávě mimo účetní závěrku a naši zprávu auditora. Za ostatní informace odpovídá představenstvo Společnosti.

Naš výrok k účetní závěrce se k ostatním informacím nevztahuje. Přesto je však součástí našich povinností souvisejících s auditem účetní závěrky seznámení se s ostatními informacemi a posouzení, zda ostatní informace nejsou ve významném (materiálním) nesouladu s účetní závěrkou či našimi znalostmi o účetní jednotce získanými během auditu účetní závěrky nebo zda se jinak tyto informace nejeví jako významně (materiálně) nesprávné. Také posuzujeme, zda ostatní informace byly ve všech významných (materiálních) ohledech vypracovány v souladu s příslušnými právními předpisy. Tímto posouzením se rozumí, zda ostatní informace splňují požadavky právních předpisů na formální náležitosti a postup vypracování ostatních informací v kontextu významnosti (materiality), tj. zda případné nedodržení uvedených požadavků by bylo způsobilé ovlivnit úsudek činěný na základě ostatních informací.

Na základě provedených postupů, do míry, již dokážeme posoudit, uvádíme, že:

- ostatní informace, které popisují skutečnosti, jež jsou též předmětem zobrazení v účetní závěrce, jsou ve všech významných (materiálních) ohledech v souladu s účetní závěrkou a
- ostatní informace byly vypracovány v souladu s právními předpisy.

Dále jsme povinni uvést, zda na základě poznatků a povědomí o Společnosti, k nimž jsme dospěli při provádění auditu, ostatní informace neobsahují významné (materiální) věcné nesprávnosti. V rámci uvedených postupů jsme v obdržených ostatních informacích žádné významné (materiální) věcné nesprávnosti nezjistili.

Odpovědnost představenstva za účetní závěrku

Představenstvo Společnosti odpovídá za sestavení účetní závěrky podávající věrný a poctivý obraz v souladu s českými účetními předpisy, a za takový vnitřní kontrolní systém, který považuje za nezbytný pro sestavení účetní závěrky tak, aby neobsahovala významné (materiální) nesprávnosti způsobené podvodem nebo chybou.

Při sestavování účetní závěrky je představenstvo Společnosti povinno posoudit, zda je Společnost schopna nepřetržitě trvat, a pokud je to relevantní, popsat v příloze účetní závěrky záležitosti týkající se jejího nepřetržitého trvání a použití předpokladu nepřetržitého trvání při sestavení účetní závěrky, s výjimkou případů, kdy představenstvo plánuje zrušení Společnosti nebo ukončení její činnosti, resp. kdy nemá jinou reálnou možnost než tak učinit.

Odpovědnost auditora za audit účetní závěrky

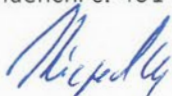
Naším cílem je získat přiměřenou jistotu, že účetní závěrka jako celek neobsahuje významnou (materiální) nesprávnost způsobenou podvodem nebo chybou a vydat zprávu auditora obsahující náš výrok. Přiměřená míra jistoty je velká míra jistoty, nicméně není zárukou, že audit provedený v souladu s výše uvedenými předpisy ve všech případech v účetní závěrce odhalí případnou existující významnou (materiální) nesprávnost. Nesprávnosti mohou vznikat v důsledku podvodů nebo chyb a považují se za významné (materiální), pokud lze reálně předpokládat, že by jednotlivě nebo v souhrnu mohly ovlivnit ekonomická rozhodnutí, která uživatelé účetní závěrky na jejím základě přijmou.

Při provádění auditu v souladu s výše uvedenými předpisy je naší povinností uplatňovat během celého auditu odborný úsudek a zachovávat profesní skepticismus. Dále je naší povinností:

- Identifikovat a vyhodnotit rizika významné (materiální) nesprávnosti účetní závěrky způsobené podvodem nebo chybou, navrhnout a provést auditorské postupy reagující na tato rizika a získat dostatečné a vhodné důkazní informace, abychom na jejich základě mohli vyjádřit výrok. Riziko, že neodhalíme významnou (materiální) nesprávnost, k níž došlo v důsledku podvodu, je větší než riziko neodhalení významné (materiální) nesprávnosti způsobené chybou, protože součástí podvodu mohou být tajné dohody, falšování, úmyslná opomenutí, nepravdivá prohlášení nebo obcházení vnitřních kontrol.
- Seznámit se s vnitřním kontrolním systémem Společnosti relevantním pro audit v takovém rozsahu, abychom mohli navrhnout auditorské postupy vhodné s ohledem na dané okolnosti, nikoli abychom mohli vyjádřit názor na účinnost jejího vnitřního kontrolního systému.
- Posoudit vhodnost použitých účetních pravidel, přiměřenost provedených účetních odhadů a informace, které v této souvislosti představenstvo Společnosti uvedlo v příloze účetní závěrky.
- Posoudit vhodnost použití předpokladu nepřetržitého trvání při sestavení účetní závěrky představenstvem, a zda s ohledem na shromážděné důkazní informace existuje významná (materiální) nejistota vyplývající z událostí nebo podmínek, které mohou významně zpochybnit schopnost Společnosti nepřetržitě trvat. Jestliže dojdeme k závěru, že taková významná (materiální) nejistota existuje, je naší povinností upozornit v naší zprávě na informace uvedené v této souvislosti v příloze účetní závěrky, a pokud tyto informace nejsou dostatečné, vyjádřit modifikovaný výrok. Naše závěry týkající se schopnosti Společnosti nepřetržitě trvat vycházejí z důkazních informací, které jsme získali do data naší zprávy. Nicméně budoucí události nebo podmínky mohou vést k tomu, že Společnost ztratí schopnost nepřetržitě trvat.
- Vyhodnotit celkovou prezentaci, členění a obsah účetní závěrky, včetně přílohy, a dále to, zda účetní závěrka zobrazuje podkladové transakce a události způsobem, který vede k věrnému zobrazení.

Naší povinností je informovat představenstvo mimo jiné o plánovaném rozsahu a načasování auditu a o významných zjištěních, která jsme v jeho průběhu učinili, včetně zjištěných významných nedostatků ve vnitřním kontrolním systému.

Ernst & Young Audit, s.r.o.
evidenční č. 401



Jiří Křepelka, statutární auditor
evidenční č. 2163

28. března 2022
Praha, Česká republika





