

VÝROČNÍ ZPRÁVA
ČEZ ENERGETICKÉ SLUŽBY, s.r.o.
za rok 2009

ÚVOD

Skupina ČEZ je dynamickým integrovaným energetickým koncernem působícím v řadě zemí střední a jihovýchodní Evropy a Turecku s ústředím v České republice. Hlavní předmět podnikání koncernu tvoří výroba, obchod a distribuce v oblasti elektrické i tepelné energie a těžba uhlí. Akcie mateřské společnosti ČEZ, a. s., se obchodují na pražské a varšavské burze cenných papírů, kde jsou i významnou součástí burzovních indexů. Nejvýznamnějším akcionářem společnosti ke dni 31. 12. 2009 zůstává Česká republika s podílem na základním kapitálu téměř 70 %.

Rozhodující součástí poslání Skupiny ČEZ je maximalizovat návratnost vložených prostředků a zajistit dlouhodobý růst hodnoty pro své akcionáře. Skupina ČEZ proto směřuje své úsilí k naplnění vize stát se jedničkou na trhu s elektřinou ve střední a jihovýchodní Evropě. Současně se však Skupina ČEZ hlásí k principům trvale udržitelného rozvoje, podporuje energetickou úspornost, soustavně snižuje zatížení životního prostředí svým podnikáním a podporuje rozvoj vzdělávání, péči o děti a zdraví.

Vize:
Stát se jedničkou
na trhu s elektřinou ve střední
a jihovýchodní Evropě.



Dosažení vize Skupiny ČEZ je založeno na čtyřech strategických pilířích. První z nich představuje růst efektivity, v jehož rámci byl v březnu 2007 vyhlášen nový program zvyšování efektivity navazující na probíhající integraci. Cílem programu je zvýšit výkonnost, zlepšit nákladovou efektivitu klíčových procesů, a zařadit tak Skupinu ČEZ do roku 2012 mezi nejefektivnější koncerny v evropské energetice.

Druhým strategickým pilířem je rozvoj aktivit ve vybraných cílových zemích mimo území České republiky. Skupina ČEZ se zaměřuje zejména na trhy ve střední a jihovýchodní Evropě, kde může uplatnit své jedinečné zkušenosti s řízením energetického koncernu v období přechodu na liberalizovaný trh s elektrickou energií a zvyšováním efektivity.

V České republice společnosti Skupiny ČEZ vyrábějí a distribuují elektrickou energii a teplo, zabývají se obchodem s elektřinou, těžbou uhlí a dodávají zemní plyn. Aktivní společnosti

Skupiny ČEZ sídlí – mimo Českou republiku – v Polsku, Bulharsku, Rumunsku, Nizozemsku, Irsku, Německu, Maďarsku, Albánii, Turecku, Srbsku a na Slovensku. V Bulharsku zajišťuje Skupina ČEZ distribuci a prodej elektřiny v západní části země a výrobu ve vlastní uhelné elektrárně nedaleko černomořského přístavu Varna. V Rumunsku působí společnosti zajišťující distribuci a prodej elektřiny. V oblasti výroby probíhá v Rumunsku výstavba největšího evropského parku větrných elektráren v přímořských lokalitách Fântânele a Cogeaalac. V Polsku patří do Skupiny ČEZ dvě černouhelné elektrárny poblíž státní hranice s Českou republikou. V Německu spolu se svým partnerem vlastní těžařskou hnědouhelnou společnost zahrnující také elektrárny. V Turecku provozuje Skupina ČEZ spolu se svým místním partnerem distribuční společnost, vyrábí elektrickou energii a připravuje výstavbu nových elektráren. V Albánii provozuje Skupina ČEZ jedinou distribuční společnost v zemi. Na Slovensku připravuje Skupina ČEZ spolu se slovenským partnerem výstavbu nové jaderné elektrárny v lokalitě Jaslovské Bohunice. V ostatních zemích se jedná o společnosti podporující velkoobchod s elektřinou, společnosti sledující vývoj v příslušné zemi za účelem nalezení nabízejících se výhodných akvizičních příležitostí a též o společnosti, které zprostředkovávají vlastnictví nebo finanční činnost (Nizozemsko, Irsko).

K zajištění kontinuity úspěšného působení Skupiny ČEZ je směřován třetí pilíř – obnova výrobního portfolia. Skupina významně investuje a nadále bude investovat do modernizace starších českých hnědouhelných elektráren i výstavby nových efektivních zdrojů v České republice. Investice se budou týkat také obnovitelných zdrojů. Modernizace stávajících elektráren a výstavbu nových zdrojů plánuje Skupina ČEZ také v Maďarsku, Německu, Rumunsku, Bulharsku, Polsku, Turecku a na Slovensku.

V roce 2009 se strategie rozšířila o nový pilíř – inovace. Skupina ČEZ tím reaguje na aktuální vývoj v odvětví energetiky zahrnující environmentální regulaci a otevírající se příležitosti v podobě nových technologií a obchodních modelů. Tento pilíř zahrnuje činnosti výzkumu a vývoje, investice do ochrany životního prostředí, energetické úspory a inteligentní distribuční sítě.

Firemní kultura ve Skupině ČEZ je orientována na výkon. Skupina ČEZ proto stanovila a prosazuje 7 principů představujících základní hodnoty pro všechny zaměstnance:

1. bezpečně tvoříme hodnoty
2. zodpovídáme za výsledky
3. jsme jeden tým
4. pracujeme na sobě
5. rosteme za hranice
6. hledáme nová řešení
7. jednáme férově

Při svém podnikání se Skupina ČEZ řídí přísnými etickými standardy, zahrnujícími i odpovědné chování ke společnosti a životnímu prostředí. Svá technologická zařízení provozuje při zachování nejvyšší možné míry bezpečnosti. Skupina ČEZ významně podporuje řadu neziskových organizací i veřejně prospěšných projektů.



OBSAH

1.	ÚDAJE O OSOBÁCH ODPOVĚDNÝCH ZA VÝROČNÍ ZPRÁVU	6
2.	ÚVODNÍ SLOVO ŘEDITELE SPOLEČNOSTI	7
3.	PŘEHLED VYBRANÝCH UKAZATELŮ SPOLEČNOSTI	8
4.	HLAVNÍ UDÁLOSTI	9
5.	ORGÁNY SPOLEČNOSTI	11
ZPRÁVA JEDNATELŮ O PODNIKATELSKÉ ČINNOSTI SPOLEČNOSTI A O STAVU JEJÍHO MAJETKU		13
6.	HOSPODAŘENÍ SPOLEČNOSTI	14
6.1	VÝSLEDKY HOSPODAŘENÍ	14
6.2	FINANČNÍ UKAZATELE	15
6.3	STRUKTURA MAJETKU A KAPITÁLU	15
7.	ŘÍZENÍ BEZPEČNOSTI A KVALITY	16
8.	INVESTICE	17
9.	STRATEGICKÉ ZÁMĚRY	18
10.	HLAVNÍ PŘEDMĚT PODNIKÁNÍ	19
10.1	HLAVNÍ PŘEDMĚT PODNIKÁNÍ	19
10.2	VÝZNAMNÉ SMLOUVY	19
11.	PERSONALISTIKA	20
11.1	STAVY ZAMĚSTNANCŮ	20
11.2	STRUKTURA ZAMĚSTNANCŮ DLE MÍSTA VÝKONU PRÁCE K 31. 12. 2009	20
11.3	VĚKOVÁ STRUKTURA ZAMĚSTNANCŮ K 31. 12. 2009	20
11.4	VZDĚLANOSTNÍ STRUKTURA ZAMĚSTNANCŮ K 31. 12. 2009	20
11.5	VZDĚLÁVÁNÍ ZAMĚSTNANCŮ	21
11.6	MOTIVACE ZAMĚSTNANCŮ, BENEFITY	22
12.	LEGISLATIVNÍ RÁMEC PODNIKÁNÍ, OCHRANA ŽIVOTNÍHO PROSTŘEDÍ, POVOLENKY A EMISE CO₂	23
12.1	LEGISLATIVNÍ RÁMEC	23
12.2	OCHRANA ŽIVOTNÍHO PROSTŘEDÍ	23
12.3	POVOLENKY NA EMISE CO ₂	23
13.	SODNÍ SPORY SPOLEČNOSTI	25
14.	DÁRCOVSTVÍ A PARTNERSKÝ REKLAMNÍ PROGRAM SPOLEČNOSTI	26
15.	SPOLEČENSKÁ ODPOVĚDNOST A ZÁKAZNICKÁ ORIENTACE SPOLEČNOSTI	27
ČEZ PROTI KRIZI		27
16.	VÝROK AUDITORA, VÝROK K ÚČETNÍ ZÁVĚRCE, ÚČETNÍ ZÁVĚRKA	28
16.1	VÝROK AUDITORA K ÚČETNÍ ZÁVĚRCE ROKU 2009	28
16.2	ROZVAHA V PLNÉM ROZSAHU	29
16.3	VÝKAZ ZISKU A ZTRÁTY V PLNÉM ROZSAHU	32
16.4	PŘEHLED O PENĚŽNÍCH TOCÍCH	34
16.5	PŘÍLOHA K ÚČETNÍ ZÁVĚRCE K 31. PROSINCI 2009	36
POPIS SPOLEČNOSTI		36

ZÁKLADNÍ VÝCHODISKA PRO VYPRACOVÁNÍ ÚČETNÍ ZÁVĚRKY	36
OBECNÉ ÚČETNÍ ZÁSADY	36
DLOUHODOBÝ MAJETEK	39
ZÁSoby	41
POHLEDÁVKY	41
OPRAVNÉ POLOŽKY	42
KRÁTKODOBÝ FINANČNÍ MAJETEK.....	42
OSTATNÍ AKTIVA.....	42
VLASTNÍ KAPITÁL.....	42
REZERVY	43
DLOUHODOBÉ ZÁVAZKY.....	43
KRÁTKODOBÉ ZÁVAZKY.....	44
OSTATNÍ PASIVA.....	44
DAŇ Z PŘÍJMŮ.....	44
LEASING	45
VÝNOSY	46
OSOBNÍ NÁKLADY	46
INFORMACE O SPŘÍZNĚNÝCH OSOBÁCH.....	46
PŘEHLED O PENĚŽNÍCH TOCÍCH.....	47
17. ZÁKLADNÍ ORGANIZAČNÍ SCHÉMA	48
18. VÝKLAD POJMŮ A ZKRATEK, METODIKA VÝPOČTU KLÍČOVÝCH UKAZATELŮ	49
19. ZÁVĚR.....	50
20. IDENTIFIKACE SPOLEČNOSTI	51
PŘÍLOHY.....	52
VÝROK AUDITORA K VÝROČNÍ ZPRÁVĚ A ZPRÁVĚ O VZTAZÍCH MEZI PROPOJENÝMI OSOBAMI ZA ROK 2009	53
ZPRÁVA O VZTAZÍCH MEZI PROPOJENÝMI OSOBAMI ZA ROK 2009	54

1. ÚDAJE O OSOBÁCH ODPOVĚDNÝCH ZA VÝROČNÍ ZPRÁVU

Odpovědnost za výroční zprávu


Čestné prohlášení

Údaje uvedené v této Výroční zprávě ČEZ Energetické služby, s.r.o. za rok 2009 odpovídají skutečnosti a nebyly vynechány žádné podstatné okolnosti, jež by mohly ovlivnit pohled na společnost ČEZ Energetické služby, s.r.o.

V Ostravě dne 19. března 2010



Ing. Michal Rzyman
jednatel



Ing. Daniel Morys
jednatel



Ing. Martin Koch
jednatel

2. ÚVODNÍ SLOVO ŘEDITELE SPOLEČNOSTI

Vážený společníku, vážení obchodní přátelé,

dostává se vám do rukou Výroční zpráva společnosti ČEZ Energetické služby, s.r.o. za rok 2009.

Naše společnost v roce 2009 prošla dosti bouřlivým vývojem, jehož základním impulzem byl stav společnosti vyplývající z provedené transformace EVI, a.s. a následného vzniku společnosti ČEZ Energetické služby, s.r.o.

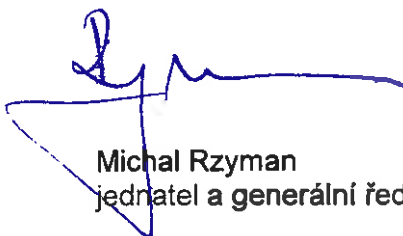
V roce 2009 byl před námi nelehký úkol – restrukturalizovat a následně stabilizovat společnost s cílem dosáhnout v roce 2010 kladných hospodářských výsledků. V případě nedosažení tohoto cíle by budoucnost naší společnosti byla velice nejistá.

Po vyhodnocení roku 2009 můžeme konstatovat, že se nám společně podařilo zvrátit nepříjemně klesající trend a významně narovnat záporné hospodářské výsledky. Hlavním důvodem růstu bylo zejména nové nastavení všech smluvních vztahů s našimi partnery a udržení zásadních komodit a služeb, které jsou pro chod ESL stěžejní.

Přes veškeré snahy a především díky probíhající světové krizi, pouze změny v obchodní oblasti nestačily a museli jsme bohužel přistoupit také k organizačním změnám. Jsem přesvědčen, a první letošní čísla mi už dávají za pravdu, že přijatá opatření napomůžou k dosažení požadovaných kladných výsledků v roce 2010 a společnost ČEZ Energetické služby bude nejenom prosperující a ziskovou společností, ale hlavně kvalitním a spolehlivým zaměstnavatelem.

Na tomto místě mi rovněž dovoluji poděkovat všem zaměstnancům společnosti, členům dozorčí rady i dalším zástupcům společníka za jejich pracovní nasazení, tak rovněž všem obchodním partnerům za jejich vstřícnost a profesionalitu.

Věřím, že vzájemnou spoluprací a pozitivním přístupem v roce 2010 se podaří zabezpečit všechny plánované úkoly tak, abychom i my pomohli naplnit naši společnou vizi: „Stát se jedničkou na trzích s elektrickou energií střední a jihovýchodní Evropy“.



Michal Rzyman
jednatel a generální ředitel

3. PŘEHLED VYBRANÝCH UKAZATELŮ SPOLEČNOSTI

Ukazatel	Jednotka	2008	2009
Fyzický počet zaměstnanců	počet	383	366
Tržby	mil. Kč	1 384	1 213
EBITDA	mil. Kč	-9	23
EBIT	mil. Kč	-38	-8
Čistý zisk	mil. Kč	-30	-9
Celková aktiva	mil. Kč	549	668
Vlastní kapitál	mil. Kč	395	386
Finanční dluh	mil. Kč	0	80
Finanční dluh / vlastní kapitál	%	0,0%	20,6%
Investice	mil. Kč	32	117

4. HLAVNÍ UDÁLOSTI

Leden 2009

Uzavření nových typů smluv na energie s meziroční valorizací podle vzájemně odsouhlasených vzorců se zákazníky. Nové smlouvy odstranily většinu ztrátových obchodů vyplývajících ze starých již nevýhodných smluv a rizika vzniku bezesmluvních odběrů.

Externí firmou provádějící demoliční práce bylo narušeno středotlakého potrubí zemního plynu DN 500 a DN 250 v prostoru 6.vysoké pece (Vítkovice - dolní oblast) v majetku ESL. Bylo tak způsobeno poškození svarů, únik plynu a pokles potrubí. Svolaná ústřední havarijní komise rozhodla o postupu opravy místa úniku plynu a o způsobu podepření uvolněného potrubí do doby definitivní opravy (provedena postupně do září 2009).

Březen 2009

Zahájení činnosti útvaru Realizace staveb, jehož hlavní obor podnikání je elektromontážní činnost v oblasti VN a VVN, především v oblasti rozvoden.

Analýzou dodávek tepla pro vlastní spotřebu, technickým řešením přechodu parního vytápění na horkovodní dosaženo úspor ve výši 2.1mil. Kč.

EH Mohelnice: Siemens Elektromotory, s.r.o. – odpojení od SCZT ze strany průmyslové páry a horké vody.

Duben 2009

Rozhodnutí o rekonstrukci a výstavbě nového efektivnějšího zdroje stlačeného vzduchu v EH Vítkovice.

Po opravě uvedeno do provozu páteřní potrubí provozní vody DN 700 v EVRAZ VÍTKOVICE STEEL, a.s.

Květen 2009

Průběžně naplňována smlouva ke zřízení věcných břemen s holdingem VÍTKOVICE, a.s.

Červen 2009

Ukončena jednání s Úřadem pro zastupování státu ve věcech majetkových, územní pracoviště Ostrava ve věci prodeje pozemku p.č. 1259 v k.ú. Vítkovice (velká retenční nádrž u ČS Hrabůvka).

Červenec 2009

Převzetí veřejného osvětlení v obcích Háj ve Slezsku, Tvrdkov, Kostelec nad Černými lesy – rekonstrukce a zahájení provozování.

Září - říjen 2009

Zahájení provozu nového zdroje tepla 13,5 MW v Mohelnici. Z výtopny se prostřednictvím rekonstruované teplovodní sítě vytápí cca dva tisíce bytů, základní a mateřské školy, domov důchodců a také drobní odběratelé jako pošta nebo dům služeb.

Teplárenské zdroje v EH Mohelnice a EH Colorlak jsou připraveny na zimní sezónu.

Přechod odběratelů zemního plynu v dolní oblasti Vítkovic z nízkotlakého ZP na středotlak.

Definitivní odstavení turbokompresoru TK1 v Ústředně III.

Listopad 2009

Uzavřeny smlouvy na rekonstrukci a dodávku stlačeného vzduchu s Plzeňským Prazdrojem, a.s. v závodě Pivovar Velké Popovice.

OJ Teplárny, lokalita Vítkovice - dokončeny montážní práce na zakázkách GO TG 8 (44 mil. Kč) a výměna oběhových čerpadel HVS (10 mil.Kč).

EDĚ - dokončena zakázka rekonstrukce SKŘ na neblokované výměňkové stanici v celkové ceně zakázky 18 mil. Kč.

Do trvalého provozu uvedena nová chladicí věž na Ústředně III.

Provedena opatření k zabezpečení chladicí vody proti zamrznutí pro kompresory v EH Mohelnice – úspora investičních nákladů ve výši 1,5 mil.Kč.

Prosinec 2009

Úspěšně uzavřeny tendry na dodávky zemního plynu pro zákazníky EVRAZ Vítkovice Steel, Válcovny trub TŽ a Vítkovické slévárny.

Úspěšně uzavřeno vyjednávání s OKD Koksovny o dodávkách koksárenského plynu do EH Vítkovice na rok 2010.

Při zajištění spolehlivého a bezpečného provozu výrobního a distribučního zařízení realizována úspora na nákladech na opravy a udržování vlastního majetku v r. 2009 ve výši 4,3 mil. Kč.

Odborem technický servis bylo za r. 2009 připraveno a realizováno 152 zakázek v celkovém objemu tržeb 129 mil.Kč.

Převzetí nových turbokompresorů TK 3 a TK 4 (investice) na výrobu stlačeného vzduchu do provozu. Optimalizováním provozu a řízením soustavy výroby stlačeného vzduchu - v měsíci prosinci dosaženo nejnižší měrné spotřeby za rok 2009.

Zprovoznění nového zdroje 3 x 60 kW a vlastního otopného systému VN rozvodny TF1 v EH Mohelnice.



5. ORGÁNY SPOLEČNOSTI

V souladu se Zakladatelskou listinou společnosti ČEZ Energetické služby, s.r.o., je valná hromada nejvyšším orgánem společnosti, který jmenuje a odvolává jednatele a členy dozorčí rady. Statutárním orgánem společnosti jsou jednatele, jménem společnosti jednají vždy alespoň dva jednatele společně.

Dozorčí rada je kontrolním orgánem společnosti, který dohlíží na činnost jednatelů a uskutečňování podnikatelské činnosti společnosti.

JEDNATELÉ SPOLEČNOSTI

- člen:** **Ing. Michal Rzyman (*1974)**
 ▪ jednatel společnosti od 1. 7. 2008
- člen:** **Ing. Daniel Morys (*1977)**
 ▪ jednatel společnosti od 1. 9. 2008
- člen:** **Ing. Martin Koch (*1959)**
 ▪ jednatel společnosti od 1. 10. 2009

Změny v dozorčí společnosti radě ČEZ Energetické služby, s.r.o., které byly provedené v průběhu roku 2009:

- Ing. Petr Šmíd (*1968), jednatel společnosti od 1. 9. 2008 do 30. 9. 2009

DOZORČÍ RADA

- předseda:** **Ing. Ivan Lapin (*1965)**
 ▪ předseda dozorčí rady od 1. 7. 2007
- místopředseda:** **Ing. Vlastimír Kontrik (*1954)**
 ▪ místopředseda dozorčí rady od 1. 7. 2008
- člen:** **Ing. Bohumil Mazač (*1955)**
 ▪ člen dozorčí rady od 1. 2. 2008
- Ing. Přemysl Skočdopol (*1957)**
 ▪ člen dozorčí rady od 1. 1. 2009

VEDENÍ SPOLEČNOSTI

Ing. Michal Rzyman (*1974)
 generální ředitel - od 1. 7. 2008

- absolvent VŠB - Technické univerzity Ostrava, fakulty ekonomické

Ing. Martin Koch (*1959)

ředitel úseku Správa společnosti - od 1. 9. 2009

- absolvent Slezské univerzity v Opavě – Obchodně-podnikatelské fakulty v Karviné (finance a bankovníctví) a VŠB Ostrava - fakulty strojní a elektrotechnické (silnoproudá elektrotechnika)

Ing. Jaroslav Kvarda (*1961)

ředitel úseku Výroba a technika - od 1. 1. 2008

- absolvent VŠB Ostrava – fakulty silnoproudé elektrotechniky

Ing. Daniel Morys, MBA (*1977)

ředitel úseku Obchod - od 1. 9. 2008

- absolvent Slezské univerzity v Opavě - Obchodně podnikatelské fakulty v Karviné a studia na Liverpool John Moores University

Změny členů managementu společnosti ČEZ Energetické služby, s.r.o., provedené v průběhu roku 2009

- Ing. Jan Skipala, Ph.D. (*1950), ředitel úseku Strategie a integrované řízení kvality od 1. 12.2007 do 31. 12. 2009
- Ing. Petr Šmíd (*1968), ředitel úseku Správa společnosti od 1. 11. 2007 do 31. 8. 2009

**ZPRÁVA JEDNATELŮ O PODNIKATELSKÉ ČINNOSTI SPOLEČNOSTI A O
STAVU JEJÍHO MAJETKU**

6. HOSPODAŘENÍ SPOLEČNOSTI

6.1 Výsledky hospodaření

Přestože hospodaření společnosti v roce 2009 bylo ovlivněno hospodářskou recesí, a tudíž nižší ekonomickou aktivitou na straně zákazníků, dosáhla společnost výrazně lepšího hospodářského výsledku než byl plánován.

Výsledek hospodaření před zdaněním dosáhl výše -9,888 mil. Kč, přičemž plán předpokládal ztrátu ve výši -31,147 mil. Kč.

To, že byly skutečné výsledky společnosti lepší o více než 21 mil. Kč bylo důsledkem aktivních kroků managementu společnosti, a to ve dvou hlavních směrech.

Jednak došlo k přesmluvnění obchodních smluv se zákazníky společnosti tak, aby tržby lépe pokrývaly fixní náklady i při kolísajících objemech u komodit, jež společnost dodává svým zákazníkům, jednak došlo ke snížení nákladů společnosti realizací razantních organizačních změn a rovněž dosažením výhodnějších podmínek při nákupu služeb.

(tis. Kč)

Výsledek hospodaření	2008	2009
Provozní výsledek hospodaření	-37 827	-7 940
Finanční výsledek hospodaření	1 651	-1 948
Výsledek hospodaření před zdaněním	-36 176	-9 888
Daň z příjmů za běžnou činnost (odložená)	-5 981	-522
Výsledek hospodaření za účetní období	-30 195	-9 366

(tis. Kč)

Struktura výnosů	2008	2009
Tržby za prodej vlastních výrobků a služeb	1 384 379	1 213 033
Aktivace	60	391
Ostatní provozní výnosy	9 150	12 977
Finanční výnosy	1 765	946
Výnosy celkem	1 395 354	1 227 347

(tis. Kč)

Struktura nákladů	2008	2009
Spotřeba materiálu a energie	1 063 371	776 559
Osobní náklady	187 052	202 452
Odpisy	28 710	31 108
Služby	139 264	210 329
Ostatní provozní náklady	13 019	13 893
Finanční náklady	114	2 894
Daň z příjmů za běžnou činnost (odložená)	-5 981	-522
Náklady celkem	1 425 549	1 236 713

6.2 Finanční ukazatele

(tis. Kč)

Finanční ukazatel	Jednotka	2008	2009
Rentabilita vlastního kapitálu, čistá (ROE netto)	%	-7,6%	-2,4%
Rentabilita aktiv čistá (ROA netto)	%	-5,5%	-1,5%
EBIT marže	%	-2,7%	-0,7%
Finanční dluh / Vlastní kapitál	%	0,0%	20,6%
Finanční dluh / EBITDA	%	0,0%	346,4%
Celková likvidita	%	135,5%	113,2%
Obrat aktiv	1	3	2
Krytí stálých aktiv	%	117,0%	108,6%

6.3 Struktura majetku a kapitálu

(tis. Kč)

Struktura aktiv (netto)	2008	2009
Dlouhodobý majetek	345 654	429 563
- Dlouhodobý majetek nehmotný	7 211	7 738
- Dlouhodobý majetek hmotný	338 443	421 825
Oběžná aktiva	189 279	225 019
- Zásoby	3 818	2 458
- Dlouhodobé pohledávky	7 151	10 381
- Krátkodobé pohledávky	178 299	211 411
- Krátkodobý finanční majetek	11	769
Časové rozlišení	14 339	12 967
Aktiva celkem	549 272	667 549

(tis. Kč)

Struktura pasiv	2008	2009
Vlastní kapitál	394 894	385 528
- Základní kapitál	446 101	446 101
- Výsledek hospodaření minulých let	-21 012	-51 207
- Výsledek hospodaření za běžnou činnost	-30 195	-9 366
Cizí zdroje	154 376	281 394
- Dlouhodobé závazky	9 412	80 891
- Krátkodobé závazky	144 964	200 503
Časové rozlišení	2	627
Pasiva celkem	549 272	667 549

8. INVESTICE

V oblasti výroby a rozvodu tepelné energie bylo v rámci projektového řízení čerpáno z investic 84,2 mil. Kč na realizaci rekonstrukce zdrojů a rozvodů tepelné energie v městě Mohelnici, akce Teplo Mohelnice.

V oblasti informačních systémů bylo čerpáno z investic 4,3 mil. Kč na nákup SW a HW pro přenos a zpracování dat z technologií distribučních zařízení a měření.

V ostatních oblastech bylo čerpáno z investic 28,6 mil. Kč. Nejvýznamnějšími akcemi v této oblasti byly výstavba nových zdrojů SV s celkovými náklady 13,3 mil. Kč, rekonstrukce veřejných osvětlení ve výši 5,2 mil. Kč, komplexní řešení elektro ÚIII – kompresorovny ve výši 2,7 mil. Kč, nákup samostatných zařízení, věcných břemen a odkupy majetku s náklady 5,5 mil. Kč.

Zbývající náklady byly čerpány na modernizace a úpravy distribučních a technologických zařízení, kdy celkové náklady na jedno zařízení nepřesáhly 2 mil. Kč.

Celkové investiční prostředky čerpané v roce 2009 byly v hodnotě 117,1 mil. Kč.



9. STRATEGICKÉ ZÁMĚRY

Hlavním úkolem společnosti v následujících letech bude profesionální plnění základního poslání, tj. komplexní zajištění služeb v oblasti provozování energetických hospodářství, dodávky plynů, provozní vody, pitné vody, odpadní vody a provozování čistírny odpadních vod v oblasti Vítkovice. Strategická rozhodnutí o rozvoji společnosti se budou odvíjet od stanoviska Skupiny ČEZ, jak chce dále v oblasti Vítkovic působit. Rozhodnutí, zda Skupina ČEZ bude v této aglomeraci obnovovat výrobní zdroj je proto pro nás naprosto zásadní.

Druhou stěžejní oblastí našeho rozvoje je dosažení vyššího podílu na trhu v oblasti rekonstrukce a provozování veřejných osvětlení. V roce 2010 evidujeme na tomto trhu několik velice atraktivních příležitostí.

I nadále budeme monitorovat vývoj v oblasti provozování energetických hospodářství pro externí subjekty. Pokud se vyskytne podnikatelská příležitost provozovat EH s přiměřenou mírou rizika a odpovídající výnosností, určitě se tímto obchodním případem budeme seriózně zabývat.

10. HLAVNÍ PŘEDMĚT PODNIKÁNÍ

10.1 Hlavní předmět podnikání

Společnost ČEZ Energetické služby, s.r.o. byla založena v roce 2007 společností ČEZ, a. s., jako 100% dceřiná společnost.

Zajišťujeme komplexní služby v oblasti provozování energetických hospodářství, veřejného osvětlení, dodávky plynů, pitné vody odpadní vody a provozování čistírny odpadních vod.

Realizujeme a zabezpečujeme systematickou i poruchovou údržbu a opravy provozovaných zařízení.

Realizujeme elektromontážní činnost na napětové hladině VN a VVN, především v oblasti rozvoden.

Jsme dodavatelem energetických úspor pro průmyslové podniky a rozsáhlejší energetické celky ve všech oblastech. Disponujeme týmem zkušených odborníků, kteří mají vynikající odborné znalosti a umí nalézt individuální řešení vedoucí k úsporám pro jakékoliv energetické hospodářství.

Společnost klade velký důraz na kvalitu a bezpečnost práce, a je držitelem certifikátu Integrovaného řízení jakosti.

10.2 Významné smlouvy

Smlouvy na dodávku zemního plynu, koksárenského plynu, vod a stlačeného vzduch se společnostmi Evraz Steel Vítkovice, Vítkovice, Vítkovice Cylinders, Válcovna trub TŽ, Keravit (SEEIF Ceramics), Vítkovické slévárny, a další.

Smlouvy na dodávku tepla a teplé vody s odběrateli ve městě Mohelnice, smlouvy na dodávku tepla, elektřiny, vod a zemního plynu se společností COLORLAK, smlouvy s OKD Koksovny na odběr koksárenského plynu a smlouvy na dodávky zemního plynu a elektřiny s ČEZ Prodej.

11. PERSONALISTIKA

11.1 Stavy zaměstnanců

Fyzický počet zaměstnanců k 31. 12. 2008: 383
 Fyzický počet zaměstnanců k 31. 12. 2009: 366

Na celkový počet zaměstnanců měly vliv 2 významné organizační změny, které byly v roce 2009 realizovány.

K 1. 3. 2009 vznikl v rámci společnosti nový odbor Realizace staveb, s cílem zajistit bezpečné a spolehlivé montážní činnosti obnovy a výstavby distribučních sítí.

K 31. 12. 2009 došlo ke snížení počtu pracovních míst s cílem zvýšit efektivnost útvarů zajišťujících řízení výroby, provozování a obsluhu výrobních a distribučních zařízení a optimalizace režijních a podpůrných činností.

11.2 Struktura zaměstnanců dle místa výkonu práce k 31. 12. 2009

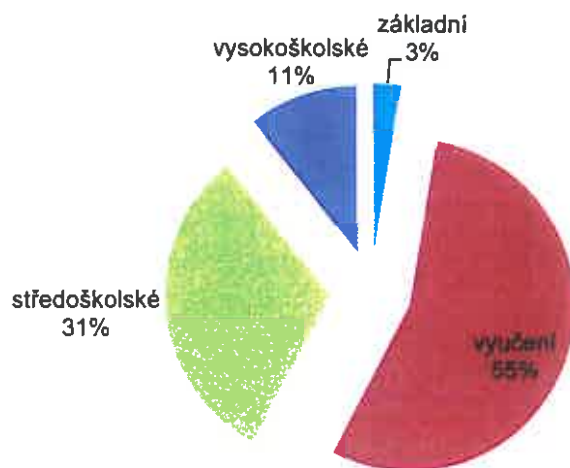
Místo výkonu práce	Počet zaměstnanců	Vyjádření v %
Ostrava	314	85,79 %
Mohelnice	35	9,56 %
Staré Město u Uherského Hradiště	13	3,56 %
Plzeň	2	0,55 %
Opava	1	0,27 %
Přerov	1	0,27 %
Celkem	366	100,00 %

11.3 Věková struktura zaměstnanců k 31.12.2009

Věk	Počet zaměstnanců	Vyjádření v %
do 26 let	4	1,09 %
26 – 30	11	3,01 %
31 – 40	98	26,78 %
41 – 50	121	33,06 %
51 – 60	115	31,42 %
nad 60 let	17	4,64 %
Celkem	366	100,00 %

11.4 Vzdělanostní struktura zaměstnanců k 31. 12. 2009

Stupeň vzdělání	Počet zaměstnanců	Vyjádření v %
základní vzdělání	8	2,19 %
vyučení	203	55,46 %
středoškolské vzdělání	111	30,33 %
vysokoškolské vzdělání	44	12,02 %
Celkem	366	100,00 %



11.5 Vzdělávání zaměstnanců

Společnost ČEZ Energetické služby, s.r.o., klade důraz na prohlubování a zvyšování kvalifikace svých zaměstnanců. V roce 2009 byla provedena základní a odborná školení zaměstnanců dle platné legislativy, nutná pro zajištění činností souvisejících s předmětem podnikání společnosti. Těchto školení se zúčastnilo 145 zaměstnanců.

Současně také probíhala školení zaměstnanců odborných útvarů v oblasti legislativních změn, která jsou důležitým faktorem v bezchybné aplikaci nových zákonů v praxi. Těchto proškolení se zúčastnilo 142 zaměstnanců.

Významnou vzdělávací aktivitou jsou i jazykové kurzy, které jsou zaměřeny především na výuku anglického jazyka. V roce 2009 bylo proškoleny 34 zaměstnanců.

Všichni zaměstnanci procházejí v určených termínech školením z oblasti bezpečnosti práce, řízení referentských vozidel a zároveň je pravidelně prováděno školení zaměstnanců našimi smluvními lékaři v oblasti zdravotně preventivní péče a poskytování první pomoci, čímž dochází ke snižování rizika vzniku pracovních úrazů.

Celkově bylo na vzdělávání zaměstnanců v roce 2009 vynaloženo 1,3 mil. Kč.

V září 2009 získala společnost ČEZ Energetické služby, s.r.o., dotaci na realizaci projektu nazvaného „Efektivní vzdělávání, osobnostní rozvoj a zvýšení adaptability zaměstnanců ČEZ Energetické služby“ ve výši 3,7 mil. Kč (registrační číslo projektu CZ.1.04/1.1.02/35.00089). Projekt je financován z prostředků ESF prostřednictvím Operačního programu Lidské zdroje a zaměstnanost a státního rozpočtu ČR. Cílem projektu je zvýšit kvalifikaci, odborné znalosti a adaptabilitu zaměstnanců s a tím i konkurenceschopnost firmy.



OPERAČNÍ PROGRAM
LIDSKÉ ZDROJE
A ZAMĚSTNANOST

PODPORUJEME
VAŠI BUDOUCNOST
www.esfcr.cz

Do projektu je zapojeno 92 zaměstnanců rozdělených do 4 pracovních skupin, kteří se zúčastní vzdělávání v oblasti tzv. měkkých dovedností (komunikačních a prezentačních dovedností, týmové práce, obchodního jednání atd), počítačové gramotnosti a znalosti anglického jazyka. Moderní forma výuky je založená na interaktivním průběhu vzdělávání, možnosti tréninku modelových situací a ve vybraných aktivitách budeme pracovat ve virtuální třídě.

11.6 Motivace zaměstnanců, benefity

Ve společnosti působí jedna základní organizace odborového svazu ECHO, se kterou byla uzavřena kolektivní smlouva platná do 31. 12. 2009. Na konci roku 2009 bylo zahájeno kolektivní vyjednávání s cílem uzavřít kolektivní smlouvu na období 2010 – 2014.

Zaměstnanecké výhody jsou součástí odměňování každého zaměstnance a mají podobu jak peněžního, tak i nepeněžního plnění.

K nepeněžním výhodám patří zkrácená pracovní doba na 37,5 hodiny týdně, pružné rozvržení pracovní doby na pracovištích, které to svým profesním zaměřením dovolují, prodloužení dovolené o 1 týden.

V rámci peněžního plnění zaměstnavatel zaměstnancům poskytuje:

- příspěvek na stravování
- příspěvek na penzijní připojištění
- osobní účet, který mohou zaměstnanci využít k úhradě rekreace, penzijního připojištění, životního pojištění nebo elektrické energie.

Celkový objem finančních prostředků na financování sociálního programu činil 10,2 mil. Kč.

12. LEGISLATIVNÍ RÁMEC PODNIKÁNÍ, OCHRANA ŽIVOTNÍHO PROSTŘEDÍ, POVOLENKY A EMISE CO₂

12.1 Legislativní rámec

Legislativní rámec podnikání byl ošetřován v roce 2009 na základě sledování změn legislativy a požadavků při provozování. ČEZ ES provedly řadu opatření v rámci vydaných povolení a oprávnění a komunikovaly se státními orgány při jejich aktualizacích. ČEZ Energetické služby, s.r.o. podnikají dle platných a aktuálních legislativních požadavků.

12.2 Ochrana životního prostředí

Ochrana životního prostředí je v rámci nastaveného systému integrovaného managementu jednou z našich nejvyšších priorit a to především ke vztahu k zákazníkům, legislativním požadavkům a požadavkům zainteresovaných stran.

Neustále aktivně spolupracujeme se státními orgány a okolními společnostmi v oblastech jak bezpečnosti a prevence závažných havárií, tak ekologie např. při plnění podmínek vyplývajících z vydaných dílčích povolení pro EH Vítkovice a EH Colorlak a integrovaného povolení pro EH Mohelnice.

V rámci investičních akcí byla provedena řada akcí, která vedla jak ke zlepšení životního prostředí, tak i ke zvýšení bezpečnosti.

Za rok 2009 byly provedeny do 31.3. 2009 všechna požadovaná hlášení o produkci odpadů, vod, emisí a hlášení do Integrovaného registru znečišťování.

(Kč)

Poplatky ČEZ ES 2009 podle oblastí	Ovzduší	Voda	Odpady
EH Ostrava-Vítkovice	200	123 958	1 640 476
EH Mohelnice	4 500	0	79 661
EH Colorlak	900	0	178 632
Celkem	5 600	123 958	1 898 769

Ekologické závazky:

K 31.12.2009 mají ČEZ Energetické služby, s.r.o. závazky na likvidaci dřívějších ekologických zátěží vyplývajících ze smlouvy o prodeji části podniku VÍTKOVICE ze dne 28.12.2000.

Stávající ekologická zátěž v areálu ČEZ Energetické služby, s.r.o., jejíž příp. sanace vyplyne z rozhodnutí České inspekce životního prostředí je řešena samostatnou smlouvou s původním vlastníkem Vítkovice, a.s. a Fondem národního majetku jehož nástupnickou organizací je Ministerstvo financí ČR, jenž bude řešení vypořádání s touto ekologickou zátěží financovat.

Vzhledem k transformaci Energetiky Vítkovice, a.s. byly tyto ekologické závazky smluvně převedeny po dohodě s Ministerstvem financí na nástupnické organizace, tedy i na ČEZ Energetické služby, s.r.o. V 11/2009 byla podepsána Dohoda o pokračování řešení starých ekologických zátěží přes VÍTKOVICE, a.s. (plocha u plynojemu MAN, zpevněná asfaltová plocha u skladu údržby v areálu EVi).

12.3 Povolenky na emise CO₂

Do systému obchodování s emisemi skleníkových plynů je zařazeno zařízení Teplárna EH Mohelnice. Povolení k vypouštění emisí skleníkových plynů bylo vydáno Rozhodnutím Ministerstva životního prostředí č. j. CZ-0394-05 ze dne 19.8.2005 ve znění změny č. j. CZ-

394-07/M ze dne 6.3.2007, změny č. j. CZ - 0394-08/M2 ze dne 7.2.2008 a změny č. j. CZ-394-09/M3 ze dne 4.6.2009. V listopadu 2009 byla na MŽP podána žádost o změnu Monitorovacího plánu v souvislosti se záložním provozem kotle K1 v Teplárně EH Mohelnice a odstavením kotlů K2 a K3 z provozu.



13. SOUDNÍ SPORY SPOLEČNOSTI

Společnost ČEZ Energetické služby, s.r.o. neviduje v současné době žádné soudní spory.

14. DÁRCOVSTVÍ A PARTNERSKÝ REKLAMNÍ PROGRAM SPOLEČNOSTI

Společnost ČEZ Energetické služby, s.r.o. neposkytla v roce 2009 samostatně žádné dary ani partnerské a sponzorské příspěvky. Tato činnost je prováděna centrálně za Skupinu ČEZ prostřednictvím ČEZ, a.s. a Nadace ČEZ.



15. SPOLEČENSKÁ ODPOVĚDNOST A ZÁKAZNICKÁ ORIENTACE SPOLEČNOSTI

Jako moderní korporace s pevným ekonomickým základem považuje Skupina ČEZ společenskou odpovědnost za jeden z pilířů etiky podnikání.

Veškeré své činnosti posuzuje z hlediska všeobecné prospěšnosti a předjímá dopady na své zákazníky, akcionáře a zaměstnance. V oblasti ochrany životního prostředí dopadají kroky Skupiny ČEZ na všechny obyvatele příslušného území.

Nákup osobních ochranných pracovních prostředků ve Skupině ČEZ je v posledních letech zajišťován rovněž asi z 60 % z tzv. chráněných dílen, tedy z provozů zaměstnávajících více než z poloviny osoby se zdravotním postižením.

Informace o přístupu Skupiny ČEZ ke společenské odpovědnosti jsou přehledně shrnuty ve Zprávě o společenské odpovědnosti Skupiny ČEZ, jejíž aktuální verze byla publikována na internetových stránkách Skupiny ČEZ.

Interaktivní podoba Zprávy umožňuje využití bohatého doprovodného materiálu v podobě schémat, obrázků či dokumentů, a lépe tak ilustruje aktivity, které v této oblasti Skupina ČEZ vykonává. Zpráva je vydávána každé dva roky s možností průběžné aktualizace v mezidobí.

Společenská odpovědnost se týká i zahraničí. Skupina ČEZ uplatňuje při svém podnikání v zahraničí identický přístup ke společenské odpovědnosti jako v České republice. Veškeré činnosti jsou zvažovány i z hlediska všeobecné prospěšnosti a předjímání dopadů na zákazníky, zaměstnance a spoluvlastníky.

ČEZ PROTI KRIZI

Skupina ČEZ představila dne 17. 2. 2009 iniciativu „ČEZ proti krizi“, která představuje její příspěvek k ochraně zákazníků a celého národního hospodářství České republiky v době hospodářské krize. Iniciativa sestává ze 3 částí:

1. Více práce zaměstnavatelům

V letech 2009–2010 Skupina ČEZ navýší plánované investice do výroby a distribuce elektřiny o více než 5 mld. Kč. Na modernizaci a ekologizaci svých elektráren vynaloží v tomto období ČEZ, a. s., o 4 mld. Kč více, než původně plánoval. Obnova a posílení distribučních sítí získají ve stejném období o 1,1 mld. Kč více. ČEZ, a. s., tak umožní nově vytvořit či zachránit 5 600 pracovních míst u stávajících i nových dodavatelů.

2. Uvolnění peněz malým podnikatelům

ČEZ Prodej, s.r.o., nabídl všem malým podnikatelům možnost posunout si splatnost záloh za elektřinu o 30 dní. Místo 12 měsíčních plateb by tak v roce 2009 zaplatili pouze 11 a dorovnání by provedli až s ročním vyúčtováním v roce 2010. Okamžitě by se tak českým živnostníkům mohlo uvolnit až 800 mil. Kč, což by umožnilo snížit zatížení úvěry zejména podnikatelům v energeticky náročných oborech.

3. Pojištění plateb za elektřinu pro případ ztráty zaměstnání

ČEZ Prodej, s.r.o., zaplatí všem domácnostem v České republice, které jsou jeho zákazníky, pojištění plateb za elektřinu pro případ ztráty zaměstnání. Každý, kdo přijde o práci a přihlásí se na pracovní úřad po 1. 3. 2009, nebude muset platit tři měsíční zálohy na elektřinu, ale zaplatí je za něj pojišťovna. Základní podmínkou je předchozí délka zaměstnání alespoň půl roku a včasné placení účtů za elektřinu v posledním roce.

16. VÝROK AUDITORA, VÝROK K ÚČETNÍ ZÁVĚRCE, ÚČETNÍ ZÁVĚRKA

16.1 Výrok auditora k účetní závěrce roku 2009

viz. příloha

16.2 Rozvaha v plném rozsahu

Označ.	AKTIVA	Běžné účetní období			Minulé účetní období
		Brutto	Korekce	Netto	Netto
	AKTIVA CELKEM	1 016 592	-349 043	667 549	549 272
A	Pohledávky za upsaný základní kapitál				
B.	Dlouhodobý majetek	776 888	-347 325	429 563	345 654
B. I.	Dlouhodobý nehmotný majetek	16 313	-8 575	7 738	7 211
B. I. 1	Zřizovací výdaje	771	-379	392	545
	2 Nehmotné výsledky výzkumu a vývoje				
	3 Software	10 380	-7 892	2 488	2 454
	4. Ocenitelná práva	688	-300	388	256
	5. Goodwill				
	6 Jiný dlouhodobý nehmotný majetek	2 804	-4	2 800	3 729
	7. Nedokončený dlouhodobý nehmotný majetek	1 690		1 690	227
	8. Poskytnuté zálohy na dlouhodobý nehmotný majetek				
B. II.	Dlouhodobý hmotný majetek	760 575	-338 750	421 825	338 443
B. II. 1.	Pozemky	45 813		45 813	44 033
	2. Stavby	432 879	-222 535	210 344	188 051
	3. Samostatné movité věci a soubory movitých věcí	222 834	-112 950	109 884	74 133
	4. Pěstelské celky trvalých porostů				
	5. Základní stádo a tažná zvířata				
	6. Jiný dlouhodobý hmotný majetek				
	7. Nedokončený dlouhodobý hmotný majetek	34 562		34 562	9 371
	8. Poskytnuté zálohy na dlouhodobý hmotný majetek				
	9. Oceňovací rozdíly k nabytému majetku	24 487	-3 265	21 222	22 855
B. III.	Dlouhodobý finanční majetek				
B. III. 1.	Podíly v ovládaných a řízených osobách				
	2. Podíly v účetních jednotkách pod podstatným vlivem				
	3. Ostatní dlouhodobé cenné papíry a podíly				
	4. Půjčky a úvěry – ovládající a řídicí osoba, podstatný vliv				
	5. Jiný dlouhodobý finanční majetek				
	6. Pořizovaný dlouhodobý finanční majetek				
	7. Poskytnuté zálohy na dlouhodobý finanční majetek				
C	Oběžná aktiva	226 737	-1 718	225 019	189 279
C. I.	Zásoby	4 085	-1 627	2 458	3 818
C. I. 1.	Matenál	2 983	-1 627	1 356	3 660
	2. Nedokončená výroba a polotovary	1 102		1 102	158
	3. Výrobky				
	4. Zvířata				
	5. Zboží				
	6. Poskytnuté zálohy na zásoby				
C. II.	Dlouhodobé pohledávky	10 381		10 381	7 151
C. II. 1.	Pohledávky z obchodních vztahů	10 381		10 381	7 151
	2. Pohledávky – ovládající a řídicí osoba				

3.	Pohledávky – podstatný vliv				
4.	Pohledávky za společníky a za účastníky sdružení				
5.	Dlouhodobé poskytnuté zálohy				
6.	Dohadné účty aktivní				
7.	Jiné pohledávky				
8.	Odložená daňová pohledávka				
C. III.	Krátkodobé pohledávky	211 502	-91	211 411	178 299
C. III. 1.	Pohledávky z obchodních vztahů	175 217	-91	175 126	122 663
2.	Pohledávky – ovládající a řídicí osoba	14 013		14 013	43 354
3.	Pohledávky – podstatný vliv				
4.	Pohledávky za společníky a za účastníky sdružení				
5.	Sociální zabezpečení a zdravotní pojištění				
6.	Stát – daňové pohledávky				
7.	Krátkodobé poskytnuté zálohy	16 099		16 099	10 243
8.	Dohadné účty aktivní	1 252		1 252	2
9.	Jiné pohledávky	4 921		4 921	2 037
C. IV.	Krátkodobý finanční majetek	769		769	11
C. IV. 1.	Peníze	49		49	11
2.	Účty v bankách	720		720	
3.	Krátkodobé cenné papíry a podíly				
4.	Požizovaný krátkodobý finanční majetek				
D. I.	Časové rozlišení	12 967		12 967	14 339
D. I. 1.	Náklady příštích období	12 961		12 961	14 284
2.	Komplexní náklady příští období				
3.	Příjmy příštích období	6		6	75

Označ.	PASIVA	Běžné účetní období	Minulé účetní období
	PASIVA CELKEM	687 549	549 272
A.	Vlastní kapitál	385 528	394 894
A. I.	Základní kapitál	446 101	446 101
A. I. 1.	Základní kapitál	446 101	446 101
	2. Vlastní akcie (-)/vlastní obchodní podíly (-)		
	3. Změny základního kapitálu		
A. II.	Kapitálové fondy		
A. II. 1.	Emisní ážio		
	2. Ostatní kapitálové fondy		
	3. Oceňovací rozdíly z přecenění majetku a závazků		
	4. Oceňovací rozdíly z přecenění při přeměnách společností		
	5. Rozdíly z přeměn společností		
A. III.	Rezervní fondy a ostatní fondy ze zisku		
A. III. 1.	Zákonný rezervní fond		
	2. Statutární a ostatní fondy		
A. IV.	Výsledek hospodaření minulých let	-51 207	-21 012
A. IV. 1.	Nerozdělený zisk minulých let		

	2	Neuhrazená ztráta minulých let	-51 207	-21 012
	3.	Výsledek hospodaření ve schval. řízení		
A	V.	Výsledek hospodaření běžného účetního období (+/-)	-9 366	-30 195
B.		Cizí zdroje	281 394	154 376
B.	I.	Rezervy		
B	I.	1 Rezervy podle zvláštních právních předpisů		
		2 Rezerva na důchody a podobné závazky		
		3 Rezerva na daň z příjmů		
		4 Ostatní rezervy		
B.	II	Dlouhodobé závazky	80 891	9 412
B.	II.	1. Závazky z obchodních vztahů		
		2. Závazky – ovládající a řídicí osoba	72 000	
		3. Závazky – podstatný vliv		
		4. Závazky ke společníkům a k účastníkům sdružení		
		5. Dlouhodobé přijaté zálohy		
		6. Vydané dluhopisy		
		7. Dlouhodobé směnky k úhradě		
		8. Dohadné účty pasivní		
		9. Jiné závazky		
		10. Odložený daňový závazek	8 891	9 412
B.	III	Krátkodobé závazky	200 503	144 964
B.	III.	1. Závazky z obchodních vztahů	120 583	85 059
		2. Závazky – ovládající a řídicí osoba	8 254	
		3. Závazky – podstatný vliv		
		4. Závazky ke společníkům a k účastníkům sdružení		
		5. Závazky k zaměstnancům	11 971	8 790
		6. Závazky ze sociálního zabezpečení a zdravotního pojištění	4 684	5 427
		7. Slát – daňové závazky a dotace	10 781	5 532
		8. Krátkodobé přijaté zálohy	1 018	378
		9. Vydané dluhopisy		
		10. Dohadné účty pasivní	42 608	39 041
		11. Jiné závazky	604	737
B.	IV.	Bankovní úvěry a výpomoci		
B	IV.	1. Bankovní úvěry dlouhodobé		
		2. Krátkodobé bankovní úvěry		
		3. Krátkodobé finanční výpomoci		
C	I.	Časové rozlišení	627	2
C.	I.	1. Výdaje příštích období	627	2
		2. Výnosy příštích období		

16.3 Výkaz zisku a ztráty v plném rozsahu

Označ.	Text	Skutečnost v účetním období	
		běžném	minulém
I.	Tržby za prodej zboží		
A	Náklady na prodané zboží		
+	Obchodní marže		
II.	Výkony	1 214 388	1 384 598
II.	1. Tržby za prodej vlastních výrobků a služeb	1 213 033	1 384 379
	2. Změna stavu zásob vlastní činnosti	944	159
	3. Aktivace	391	60
B.	Výkonová spotřeba	986 888	1 202 635
B.	1. Spotřeba materiálu a energie	776 559	1 063 371
	2. Služby	210 329	139 264
+	Přidaná hodnota	227 480	181 963
C.	Osobní náklady	202 452	187 052
C.	1. Mzdové náklady	133 335	126 325
	2. Odměny členům orgánů společnosti	552	542
	3. Náklady na sociální zabezpečení a zdravotní pojištění	44 324	43 668
	4. Sociální náklady	24 241	16 317
D.	Daně a poplatky	701	598
E.	Odpisy dlouhodobého nehmotného a hmotného majetku	31 108	28 710
III.	Tržby z prodeje dlouhodobého majetku a materiálu	4 240	26
III.	1. Tržby z prodeje dlouhodobého majetku	3 592	
	2. Tržby z prodeje materiálu	648	26
F.	Zůstatková cena prodaného dlouhodobého majetku a materiálu	5 541	
F.	1. Zůstatková cena prodaného dlouhodobého majetku	5 133	
	2. Prodaný materiál	408	
G.	Změna stavu rezerv a opravných položek v provozní oblasti a komplexních nákladů příštích období	760	715
IV.	Ostatní provozní výnosy	7 793	8 965
H.	Ostatní provozní náklady	6 891	11 706
V.	Převod provozních výnosů		
I.	Převod provozních nákladů		
*	Provozní výsledek hospodaření	-7 940	-37 827
VI.	Tržby z prodeje cenných papírů a podílů		
J.	Prodané cenné papíry a podíly		
VII.	Výnosy z dlouhodobého finančního majetku		
VII.	1. Výnosy z podílů v ovládaných a řízených osobách a v účetních jednotkách pod podstatným vlivem		
	2. Výnosy z ostatních dlouhodobých cenných papírů a podílů		
	3. Výnosy z ostatního dlouhodobého finančního majetku		
VIII.	Výnosy z krátkodobého finančního majetku		
K.	Náklady z finančního majetku		
IX.	Výnosy z přecenění cenných papírů a derivátů		
L.	Náklady z přecenění cenných papírů a derivátů		
M.	Změna stavu rezerv a opravných položek ve finanční oblasti		

VÝROČNÍ ZPRÁVA ZA ROK 2009

X.	Výnosové úroky	257	1 757
N.	Nákladové úroky	1 785	
XI.	Ostatní finanční výnosy	689	8
O.	Ostatní finanční náklady	1 109	114
XII.	Převod finančních výnosů		
P.	Převod finančních nákladů		
*	Finanční výsledek hospodaření	-1 948	1 651
Q.	Daň z příjmů za běžnou činnost	-522	-5 981
Q.	1. - splatná		
	2. - odložená	-522	-5 981
**	Výsledek hospodaření za běžnou činnost	-9 366	-30 195
XIII.	Mimořádné výnosy		
R.	Mimořádné náklady		
S.	Daň z příjmů z mimořádné činnosti		
S.	1. - splatná		
	2. - odložená		
*	Mimořádný výsledek hospodaření		
T.	Převod podílu na výsledku hospodaření společníkům		
***	Výsledek hospodaření za účetní období (+/-)	-9 366	-30 195
****	Výsledek hospodaření před zdaněním (+/-)	-9 888	-36 176

16.4 Přehled o peněžních tocích

Označ.	Text	Skutečnost v účetním období	
		běžném	minulém
P.	Stav peněžních prostředků a peněžních ekvivalentů na začátku účetního období	11	10
	<u>Peněžní toky z provozní činnosti</u>		
Z.	Účetní zisk z běžné činnosti před zdaněním	-9 888	-36 176
A. 1.	Úpravy o nepeněžní operace	36 253	13 447
A. 1. 1.	Odpisy stálých aktiv a pohledávek	31 116	28 716
A. 1. 2.	Změna stavu opravných položek, rezerv a časového rozlišení	2 068	-13 512
A. 1. 2. 1.	Změna stavu opravných položek	759	859
A. 1. 2. 2.	Změna stavu rezerv		-209
A. 1. 2. 3.	Změna zůstatků časového rozlišení	1 309	-14 282
A. 1. 3.	Zisk/ztráta z prodeje stálých aktiv, vlastních akcií/vlastních podílů	1 541	
A. 1. 4.	Vyúčtované nákladové a výnosové úroky	1 528	-1 757
A. 1. 4. 1.	Vyúčtované nákladové úroky	1 785	
A. 1. 4. 2.	Vyúčtované výnosové úroky	-257	-1 757
A. 1. 5.	Ostatní nepeněžní operace		
A. 1. 6.	Výnosy z dividend a podílů na zisku		
A. *	Čistý peněžní tok z provozní činnosti před zdaněním, změnami pracovního kapitálu a mimořádnými položkami	26 365	-22 729
A. 2.	Změna stavu nepeněžních složek pracovního kapitálu	-31 415	84 637
A. 2. 1.	Změna stavu pohledávek z provozní činnosti	-85 633	32 281
A. 2. 2.	Změna stavu krátkodobých závazků z provozní činnosti	33 875	52 913
A. 2. 3.	Změna stavu zásob	543	-557
A. **	Čistý peněžní tok z provozní činnosti před zdaněním a mimořádnými položkami	-5 050	61 908
A. 3.	Výdaje z plateb úroků	-1 165	-3
A. 4.	Přijaté úroky	326	1 682
A. 5.	Zaplacená daň z příjmů vč. doměrků daně za minulá období		
A. 6.	Příjmy a výdaje spojené s mimořádnými účetními případy		
A. 7.	Přijaté dividendy a podíly na zisku		
A. ***	Čistý peněžní tok z provozní činnosti	-5 889	63 587
	<u>Peněžní toky z investiční činnosti</u>		
B. 1.	Výdaje spojené s nabytím stálých aktiv	-106 539	-19 247
B. 2.	Příjmy z prodeje stálých aktiv	3 582	
B. ***	Čistý peněžní tok vztahující se k investiční činnosti	-102 947	-19 247
	<u>Peněžní toky z finanční činnosti</u>		
C. 1.	Změna stavu dlouhodobých závazků a krátkodobých úvěrů	80 254	
C. 2.	Změna stavu pohledávek/závazků ze skup. cashpoolingu	29 340	-44 339
C. 3.	Dopady změn vlastního kapitálu na peněžní prostředky		
C. 3. 1.	Zvýšení peněžních prostředků z titulu zvýšení základního kapitálu		
C. 3. 2.	Peněžní dary a dotace do vlastního kapitálu		
C. 3. 3.	Přímé platby na vrub fondů		
C. 3. 4.	Vyplacené/vracené dividendy nebo podíly na zisku		
C. 3. 5.	Pořízení/prodej vlastních akcií/vlastních podílů		
C. ***	Čistý peněžní tok vztahující se k finanční činnosti	109 594	-44 339

F	Čisté zvýšení/snížení peněžních prostředků a peněžních ekvivalentů	758	1
R.	Stav peněžních prostředků a peněžních ekvivalentů na konci období	769	11

16.5 Příloha k účetní závěrce k 31. prosinci 2009

POPIS SPOLEČNOSTI

ČEZ Energetické služby, s.r.o. (dále jen „společnost“) je společnost s ručením omezeným, která vznikla dne 1. 7. 2007 a sídlí na Výstavní 1144/103 v Ostravě, část Vítkovice, Česká republika, identifikační číslo 278 04 721. Hlavním předmětem její činnosti je distribuce a obchod s plynem, výroba a rozvod tepelné energie.

V roce 2009 byly provedeny změny v zápisu do obchodního rejstříku. Došlo ke změně jednatelů společnosti a rovněž k zúžení předmětu podnikání společnosti.

Mateřskou společností je ČEZ, a.s., která se podílí 100% na základním kapitálu společnosti ČEZ Energetické služby, s.r.o.

Společnost je součástí konsolidačního celku mateřské společnosti.

Společnost nemá uzavřenou s mateřskou společností ovládací smlouvu, o rozdělení zisku rozhoduje jediný společník v působnosti valné hromady.

Členové statutárních orgánů k 31. prosinci 2009:

Jednatelé	
Jednatel:	Ing. Michal Rzyman
Jednatel:	Ing. Daniel Morys
Jednatel:	Ing. Martin Koch
Dozorčí rada	
Předseda:	Ing. Ivan Lapin
Místopředseda:	Ing. Vlastimír Kontrik
Člen:	Ing. Bohumil Mazač
Člen:	Přemysl Skočdopol

Organizační strukturu společnosti tvoří vedení společnosti, úsek Správa společnosti, Obchod a rozvoj a úsek Výroba a technika.

Společnost nemá organizační složku v zahraničí.

ZÁKLADNÍ VÝCHODISKA PRO VYPRACOVÁNÍ ÚČETNÍ ZÁVĚRKY

Příložená účetní závěrka byla připravena podle zákona o účetnictví a prováděcí vyhlášky k němu ve znění platném pro rok 2009 a 2008.

OBECNÉ ÚČETNÍ ZÁSADY

Způsoby oceňování, které společnost používala při sestavení účetní závěrky za rok 2009 a 2008 jsou následující:

Dlouhodobý nehmotný majetek

Dlouhodobý nehmotný majetek se oceňuje v pořizovacích cenách, které obsahují cenu pořízení a náklady s pořízením související.

Dlouhodobý nehmotný majetek nad 60 tis. Kč je odpisován do nákladů na základě předpokládané doby životnosti příslušného majetku (2 – 6 let).

Náklady na technické zhodnocení jednotlivého dlouhodobého nehmotného majetku převyšující částku 40 tis. Kč zvyšují jeho pořizovací cenu.

Drobným nehmotným majetkem jsou složky nehmotného majetku s dobou použitelnosti delší než jeden rok, jejichž ocenění v jednotlivém případě nepřevyšuje částku 60 tis. Kč.

Drobný nehmotný majetek, neuvedený v rozvaze, společnost sleduje v přidružené operativní evidenci.

Odpisy

Odpisy jsou vypočteny na základě pořizovací ceny a předpokládané doby životnosti příslušného majetku.

Předpokládaná životnost je stanovena takto:

	Počet let
Zřizovací výdaje	5
Software	2 - 6
Jiný dlouhodobý nehmotný majetek	2 - 6

Dlouhodobý hmotný majetek

Dlouhodobý hmotný majetek se oceňuje v pořizovacích cenách, které zahrnují cenu pořízení, náklady na dopravu, clo a další náklady s pořízením související. Dlouhodobý hmotný majetek vyrobený ve společnosti se oceňuje vlastními náklady, které zahrnují přímé materiálové a mzdové náklady a výrobní režijní náklady. Dlouhodobý hmotný majetek nad 20 tis. Kč se odepisuje po dobu ekonomické životnosti.

Drobný hmotný majetek, neuvedený v rozvaze, společnost sleduje v přidružené operativní evidenci.

Dlouhodobý hmotný a nehmotný majetek nabytý vkladem částí podniků byl do společnosti vložen v účetních cenách dle evidence vkládající společnosti. Tyto ceny byly výchozí pro stanovení základny pro účetní odpisování a v započatém účetním odpisování společnost pokračuje. V započatém daňovém odpisování dlouhodobého hmotného a nehmotného majetku, dle příslušných ustanovení zákona o dani z příjmů, společnost pokračuje jako právní nástupce poplatníka.

Náklady na technické zhodnocení dlouhodobého hmotného majetku zvyšují jeho pořizovací cenu. Opravy a údržba se účtují do nákladů.

Oceňovací rozdíl k nabytému majetku představuje rozdíl mezi oceněním části podniku nabytého vkladem a souhrnem ocenění jednotlivých složek majetku v účetnictví vkládajících účetních jednotek sníženým o převzaté závazky. Oceňovací rozdíl k nabytému majetku se odepisuje do nákladů po dobu patnácti let.

Odpisování

Odpisy jsou vypočteny na základě pořizovací ceny a předpokládané doby životnosti příslušného majetku.

Předpokládaná životnost je stanovena takto:

	Počet let
Stavby	25
Stroje, přístroje a zařízení	4 - 16
Dopravní prostředky	5 - 12
Inventář	5 - 16
Oceňovací rozdíl k nabytému majetku	15

Finanční majetek

Krátkodobý finanční majetek tvoří ceniny, peníze v hotovosti a na bankovních účtech.

Zásoby

Nakupované zásoby jsou oceněny pořizovacími cenami s použitím váženého aritmetického průměru. Pořizovací cena zásob zahrnuje náklady na jejich pořízení včetně nákladů s pořízením souvisejících (náklady na přepravu, clo, provize atd.).

Nedokončená výroba (služby) se oceňuje skutečnými vlastními náklady. Vlastní náklady zahrnují zejména přímé materiálové a mzdové náklady.

Pohledávky

Pohledávky se oceňují jmenovitou hodnotou. Ocenění pochybných pohledávek se snižuje pomocí opravných položek na vrub nákladů na jejich realizační hodnotu. Opravná položka

k pohledávkám je vytvořena na základě věkové struktury pohledávek a individuálního posouzení návratnosti.

Vlastní kapitál

Základní kapitál společnosti se vykazuje ve výši zapsané v obchodním rejstříku.

Případně zvýšení nebo snížení základního kapitálu na základě rozhodnutí valné hromady, které nebylo ke dni účetní závěrky zaregistrováno, se vykazuje jako změny základního kapitálu.

Podle obchodního zákoníku společnost vytváří rezervní fond ze zisku nebo z příplatků společníků nad hodnotu vkladů.

Společnost s ručením omezeným je povinna vytvořit rezervní fond v roce, kdy poprvé vytvoří zisk, ve výši 10 % čistého zisku, ne však více než 5 % základního kapitálu. V dalších letech vytváří rezervní fond ve výši 5 % čistého zisku až do výše 10 % základního kapitálu. Takto vytvořené zdroje se mohou použít jen k úhradě ztráty.

Cizí zdroje

Společnost vytváří zákonné rezervy ve smyslu zákona o rezervách a rezervy na ztráty a rizika v případech, kdy lze s vysokou mírou pravděpodobnosti stanovit titul, výši a termín plnění při dodržení věcné a časové souvislosti.

Dlouhodobé i krátkodobé závazky se vykazují ve jmenovitých hodnotách.

Devizové operace

Majetek a závazky pořízené v cizí měně se oceňují v českých korunách v kurzu České národní banky platném ke dni jejich vzniku. K rozvahovému dni byly přeceněny kurzem platným k 31. 12. vyhlášeným Českou národní bankou.

Realizované i nerealizované kurzové zisky a ztráty se účtují do výnosů nebo nákladů běžného roku.

Účtování výnosů a nákladů

Výnosy a náklady se účtují časově rozlišené, tj. do období, s nímž věcně i časově souvisejí. Společnost účtuje na vrub nákladů tvorbu rezerv a opravných položek na krytí všech rizik, ztrát a znehodnocení, které jsou ke dni sestavení účetní závěrky známy.

O zisku vyplývajícím z dlouhodobých smluv se účtuje až v okamžiku dokončení a vyfakturování zakázky způsobem stanoveným v uzavřené smlouvě.

Daň z příjmů

Náklad na daň z příjmů se počítá za pomoci platné daňové sazby z účetního zisku zvýšeného nebo sníženého o trvale nebo dočasně daňově neuznatelné náklady a nezdaňované výnosy (např. tvorba a zúčtování ostatních rezerv a opravných položek, náklady na reprezentaci, rozdíl mezi účetními a daňovými odpisy, atd.).

Odložená daňová povinnost odráží daňový dopad přechodných rozdílů mezi zůstatkovými hodnotami aktiv a pasiv z hlediska účetnictví a stanovení základu daně z příjmu s přihlédnutím k období realizace.

Rozdíly, které vznikly z důvodu vkladů částí podniku do základního kapitálu jsou ke dni vkladu zaúčtovány přímo do vlastního kapitálu.

Emisní povolenky

O povolenkách na emise skleníkových plynů je účtováno jako o dlouhodobém nehmotném neodpisovaném majetku oceňovaném pořizovací cenou případně reprodukční pořizovací cenou při bezúplatném nabytí.

O „spotřebě povolenek“ se účtuje minimálně k datu účetní závěrky v závislosti na emisích účetní jednotky v kalendářním roce. Při bezúplatném prvním nabytí je účtováno o tomto nabytí jako o dotaci, která nesnižuje ocenění dlouhodobého nehmotného majetku. Tato „dotace“ se rozpouští do výnosů ve stejném okamžiku a ve stejné výši, jak jsou povolenky spotřebovávány a účtovány do nákladů.

Dotace

O dotacích se účtuje v souladu s ČÚS č.017 – Zúčtovací vztahy.

Příjem dotace k úhradě nákladů společnost účtuje na vrub krátkodobých závazků plynoucích z dotací se souvztažným zápisem ve prospěch bankovního účtu společnosti. Použití dotace

společnost účtuje na vrub krátkodobých závazků plynoucích s dotací a ve prospěch ostatních provozních a finančních výnosů ve věcné a časové souvislosti s účtováním nákladů na stanovený účel.

DLOUHODOBÝ MAJETEK

Dlouhodobý nehmotný majetek (v tis. Kč)

POŘIZOVACÍ CENA

	Počáteční zůstatek	Vklad	Přírůsky	Vyřazení	Převody	Konečný zůstatek
Zřizovací výdaje	771	-	-	-	-	771
Software	9 432	-	-	-	928	10 360
Ocenitelná práva	462	-	-	-	226	688
Jiný dlouhodobý nehmotný majetek	3 729	-	5 724	-6 931	282	2 804
Nedokončený dlouhodobý nehmotný majetek	227	-	2 899	-	-1 436	1 690
Celkem 2009	14 621	-	8 623	-6 931	-	16 313
Celkem 2008	656	8 942	14 040	-9 017	-	14 621

OPRÁVKY

	Počáteční zůstatek	Vklad	Odpisy	Prodeje, likvidace	Vyřazení	Konečný zůstatek	Účetní hodnota
Zřizovací výdaje	-226	-	-153	-	-	-379	392
Software	-6 978	-	-914	-	-	-7 892	2 468
Ocenitelná práva	-206	-	-94	-	-	-300	388
Jiný dlouhodobý nehmotný majetek	-	-	-4	-	-	-4	2 800
Nedokončený dlouhodobý nehmotný majetek	-	-	-	-	-	-	1 690
Celkem 2009	-7 410	-	-1 165	-	-	-8 575	7 738
Celkem 2008	-66	-6 379	-1 109	-5	149	-7 410	7 211

Ocenitelná práva, patenty a licence jsou odpisovány po dobu životnosti, jak je stanoveno v příslušné smlouvě.

Souhrnná výše drobného nehmotného majetku neuvedeného v rozvaze činila k 31. 12. 2009 a 31. 12. 2008 v pořizovacích cenách 607 tis. Kč a 286 tis. Kč.

K 31. 12. 2009 společnost eviduje v nehmotném majetku povolenky na emise a preferenční limity v reprodukční ceně 2 522 tis. Kč. V roce 2009 došlo k následujícím změnám na účtu emisních povolenek. Společnost v souvislosti s těmito změnami zaúčtovala do ostatních provozních výnosů, respektive nákladů následující částky (v tis.Kč):

	Hodnota emisních povolenek	Ostatní provozní výnosy	Ostatní provozní náklady
Počáteční zůstatek k 1.1.2009	3 729	-	-
Bezúplatné přidělení povolenek v roce 2009	5 724	-	-
Spotřeba povolenek na základě naměřených emisí v roce 2009	-1 798	1 798	-1 798
Prodej povolenek v roce 2009	-5 133	5 133	-5 133
Celkem 2009	2 522	6 931	-6 931
Celkem 2008	3 729	8 869	-8 869

Dlouhodobý hmotný majetek (v tis. Kč)

POŘIZOVACÍ CENA

	Počáteční zůstatek	Vklad	Přírůstky	Vyřazení	Převody	Konečný zůstatek
Pozemky	44 033	-	-	-	1 780	45 813
Stavby	390 115	-	9 506	-37	33 295	432 879
Stroje, přístroje a zařízení	160 505	-	-	-13	52 694	212 486
Dopravní prostředky	502	-	-	-	42	544
Inventář	9 058	-	-	-	322	9 380
Drobný dlouhodobý hmotný majetek	424	-	-	-	-	424
Nedokončený dlouhodobý hmotný majetek	9 371	-	113 324	-	-88 133	34 562
Oceňovací rozdíl k nabytému majetku	24 487	-	-	-	-	24 487
Celkem 2009	638 495	-	122 830	-750	-	760 575
Celkem 2008	-	587 612	52 790	-1 907	-	638 495

OPRÁVKY

	Počáteční zůstatek	Vklad	Odpisy	Odpisy, korekce minulých let	Vyřazení	Konečný zůstatek	Opravné položky	Účetní hodnota
Pozemky	-	-	-	-	-	-	-	45 813
Stavby	-143 973	-	-11 003	-9 506	38	-164 444	-58 091	210 344
Stroje, přístroje a zařízení	-91 762	-	-16 309	-	713	-107 358	-	105 128
Dopravní prostředky	-405	-	-31	-	-	-436	-	108
Inventář	-4 010	-	-938	-	-	-4 948	-	4 432
Drobný dlouhodobý hmotný majetek	-179	-	-29	-	-	-208	-	216
Nedokončený dlouhodobý hmotný majetek	-	-	-	-	-	-	-	34 562
Oceňovací rozdíl k nabytému majetku	-1 632	-	-1 633	-	-	-3 265	-	21 222
Celkem 2009	-241 961	-	-29 943	-9 506	751	-280 659	-58 091	421 825
Celkem 2008	-	-216 272	-27 518	-78	1 907	-241 961	-58 091	338 443

K 31. 12. 2009 a 31. 12. 2008 souhrnná výše drobného hmotného majetku neuvedeného v rozvaze činila v pořizovacích cenách 2 596 tis. Kč a 1 984 tis. Kč.

Společnost upravila ocenění dlouhodobého hmotného majetku vzhledem k jeho nižší hodnotě prostřednictvím opravné položky na vrub nákladů (viz odstavec 7).

Oceňovací rozdíl k nabytému majetku ve výši 24 487 tis. Kč vznikl vkladem majetku v roce 2008. Do nákladů byl v roce 2009 a 2008 zaúčtován odpis oceňovacího rozdílu k nabytému majetku ve výši 1 633 tis. Kč. a 1 632 tis. Kč.

ZÁSoby

Ocenění nepotřebných, zastaralých a pomaluobrátkových zásob se snižuje na prodejní cenu prostřednictvím účtu opravných položek, který se v příložené rozvaze vykazuje ve sloupci korekce, (viz odstavec 7).

POHLEDÁVKY

Na nesplacené pohledávky, které jsou považovány za pochybné, byly v roce 2009 a 2008 vytvořeny opravné položky na základě věkové struktury pohledávek (viz odstavec 7).

K 31. 12. 2009 a 31. 12. 2008 pohledávky po lhůtě splatnosti více než 30 dní činily 597 tis. Kč a 447 tis. Kč.

K 31. 12. 2009 a 31. 12. 2008 měla společnost dlouhodobé pohledávky ve výši 10 381 tis. Kč a 7 151 tis. Kč. Tyto pohledávky mají lhůtu splatnosti v rozmezí od 2 do 9 let a vztahují se k provozu veřejného osvětlení.

Krátkodobé poskytnuté zálohy k 31.12.2009 a 31.12.2008 ve výši 16 099 tis. Kč a 10 243 tis. Kč zahrnují především zálohy na nákup zemního plynu, koksárenského plynu, elektrické energie a servisní práce na opravy cizího majetku.

Pohledávky za spřízněnými osobami (viz odstavec 19).

OPRAVNÉ POLOŽKY

Opravné položky vyjadřují přechodné snížení hodnoty aktiv (uvedených v odstavcích 4, 5 a 6).

Změny na účtech opravných položek (v tis. Kč):

Opravné položky k:	Zůstatek k 31. 12. 2007	Tvorba opravné položky	Vklad	Zúčtování opravné položky	Zůstatek k 31. 12. 2008	Tvorba opravné položky	Zúčtování opravné položky	Zůstatek k 31. 12. 2009
dlouhodobému majetku	-	-	58 091	-	58 091	-	-	58 091
zásobám	-	566	244	-	810	817	-	1 627
Pohledávkám		149	-	-	149	54	-112	91
- zákonné	-	89	-	-	89	11	-51	49
- ostatní	-	60	-	-	60	43	-61	42

Zákonné opravné položky se tvoří v souladu se zákonem o rezervách a jsou daňově uznatelné.

Opravná položka k dlouhodobému majetku ve výši 58 091 tis. Kč je tvořena na majetek v rámci projektu Veřejné osvětlení západ a zohledňuje aktuální fyzický vztah tohoto majetku. Celková výše opravné položky k zásobám je 1 627 tis. Kč.

KRÁTKODOBÝ FINANČNÍ MAJETEK

Od 1. 12. 2007 je společnost součástí systému „cashpoolingu“ spravovaného pro společnosti Skupiny ČEZ Komerční bankou, a.s. Kreditní zůstatek peněžních prostředků převedených v rámci systému „cashpoolingu“ mateřské společnosti ČEZ, a.s., je úročen úrokovou sazbou PRIBID O/N -0,15% p.a., debetní zůstatek peněžních prostředků je úročen úrokovou sazbou PRIBOR O/N +0,59% p.a. K 31. 12. 2009 a k 31. 12. 2008 činil zůstatek prostředků v rámci „cashpoolingu“ 14 013 tis. Kč a 43 354 tis. Kč.

V rozvaze je zůstatek vykázán v krátkodobých pohledávkách v řádku Pohledávky – ovládající a řídicí osoba.

OSTATNÍ AKTIVA

Náklady příštích období zahrnují dlouhodobý nájem a jsou účtovány do nákladů období, do kterého věcně a časově přísluší.

Dlouhodobý nájem zahrnuje nájem souboru movitých a nemovitých věcí („Energetické hospodářství města Mohelnice“), které jsou ve vlastnictví města a slouží k výrobě a rozvodu tepla, elektrické energie a stlačeného vzduchu. Jedná se o teplárnu a rozvody CZT (centrálního zásobování teplem) na území města včetně výměňkových stanic. Toto zařízení je pronajato za účelem dlouhodobého provozování. Smlouva je podepsána na období 15 let a nabyla účinnosti dnem 1. 4. 2005.

Příjmy příštích období zahrnují výnosový úrok z cashpoolingu a jsou účtovány do výnosů období, do kterého věcně a časově přísluší.

VLASTNÍ KAPITÁL

	Zůstatek k 31. 12. 2007	Zvýšení	Snížení	Zůstatek k 31. 12. 2008	Zvýšení	Snížení	Zůstatek k 31. 12. 2009
Základní kapitál	2 000	444 101	-	446 101	-	-	446 101
Neuhrazená ztráta	-5 618	-	-15 394	-21 012	-	-30 195	-51 207

Na základě rozhodnutí jediného společníka při výkonu působnosti valné hromady společnosti ze dne 1. 6. 2009 a 23. 6. 2008 bylo schváleno následující převedení ztráty za rok 2008 a 2007 do nerozdělených ztrát minulých let.

V roce 2008 byl zvýšen základní kapitál společnosti nepeněžitým vkladem organizační jednotky „Energetické služby“ společnosti Energetika Vítkovice, a.s.

Znaleckým posudkem ze dne 2. 10. 2007 znalec ocenil část podniku „Energetické služby“ společnosti Energetika Vítkovice, a.s. k datu 30. 6. 2007 tržní hodnotou na 444 101 tis. Kč. Aktualizace ocenění nepeněžitého vkladu byla provedena 23. 6. 2008, aktualizovaná tržní hodnota k datu 31. 12. 2007 činila 427 309 tis. Kč. Tržní hodnota byla stanovena na základě výnosové metody DCF equity, která byla hlavní metodou ocenění. Hodnota čistých vložených aktiv činila 402 882 tis. Kč.

Rozdíl mezi aktualizovaným oceněním a čistými vloženými aktivy tvoří aktivní oceňovací rozdíl v celkové výši 24 487 tis. Kč a finanční vypořádání, které společnost obdržela ve výši 16 792 tis. Kč. Finanční vypořádání proběhlo v červenci 2008. Společnost ke dni vkladu rovněž zaúčtovala odložený daňový závazek z vkladu ve výši 16 404 tis. Kč proti neuhrazené ztrátě minulých let.

Podrobná struktura zůstatkových hodnot vložených aktiv a převzatých závazků ke dni vkladu (v tis. Kč):

	Energetika Vítkovice, a.s.
Dlouhodobý nehmotný majetek	2 563
Dlouhodobý hmotný majetek	313 249
Zásoby	4 071
Dlouhodobé pohledávky	7 431
Krátkodobé pohledávky	116 681
Krátkodobý finanční majetek	21 691
Časové rozlišení	15 509
Aktiva celkem	481 195
Dlouhodobé závazky	66
Krátkodobé závazky	78 307
Pasiva celkem	78 373
Vkládaná čistá aktiva celkem	402 822
Aktivní oceňovací rozdíl	24 487
Finanční vyrovnání	16 792
Hodnota navýšení vlastního kapitálu	444 101

REZERVY

Změny na účtech rezerv (v tis. Kč):

Rezervy	Zůstatek k 31. 12. 2007	Tvorba rezerv	Zúčtování rezerv	Zůstatek k 31. 12. 2008	Tvorba rezerv	Zúčtování rezerv	Zůstatek k 31. 12. 2009
ostatní	209	4 457	-4 666	-	-	-	-

DLOUHODOBÉ ZÁVAZKY

Společnost je příjemcem dlouhodobého úvěru v celkové výši 80 254 tis. Kč. Z tohoto úvěru je částka 8 254 tis. Kč splatná v roce 2010 a je zahrnuta v krátkodobých závazcích k ovládající a řídicí osobě. Zbývající část 72 000 tis. Kč je vykázána jako dlouhodobý závazek k ovládající a řídicí osobě. Věřitelem je mateřská společnost ČEZ, a.s. Úroková sazba ve výši 8,68 % p. a. je fixní po celou dobu trvání úvěru. Úroky jsou časově rozlišovány

a účtovány do výsledku hospodaření za aktuální účetní období. Jistina i naběhlé úroky jsou splatné v pravidelných ročních splátkách. Den konečné splatnosti úvěru je 1. 7. 2019.

KRÁTKODOBÉ ZÁVAZKY

K 31. 12. 2009 a 31. 12. 2008 měla společnost krátkodobé závazky po lhůtě splatnosti (více než 30 dní) v částce 0 tis. Kč a 105 tis. Kč.

Společnost eviduje k 31. 12. 2009 4 684 tis. Kč splatných závazků pojistného na sociální a zdravotní zabezpečení.

Dohadné účty pasivní zahrnují především nevyfakturované závazky z pořízení materiálu a služeb a dohad na odměny a nevyčerpanou dovolenou za rok 2009.

Závazky vůči spřízněným osobám (viz odstavec 19).

V roce 2009 byly společnosti přiznány následující dotace, jež jsou evidovány v krátkodobých závazcích společnosti a postupně rozpouštěny do výkazu zisku a ztrát. Společnosti byla přidělena dotace na projekt „Efektivní vzdělávání, osobnostní rozvoj a zvýšení adaptability zaměstnanců ČEZ Energetické služby“. Dotace byla přiznána v celkové výši 3 684 tis. Kč. Poskytovatelem dotace je Ministerstvo práce a sociálních věcí ČR v rámci Operačního programu Lidské zdroje a zaměstnanost. Dotace musí být vyčerpána do 31. 8. 2011.

Druhou dotací evidovanou společností je poskytnutí příspěvku na vyhrazení společensky účelného pracovního místa. Poskytovatelem dotace je Úřad práce v Ostravě. Příspěvek je určen k proplacení skutečně vyplacených mzdových nákladů na zaměstnance, včetně pojistného na sociální zabezpečení, příspěvku na státní politiku zaměstnanosti a pojistného na veřejné zdravotní pojištění, které zaměstnavatel za sebe odvedl z vyměřovacího základu zaměstnance a je měsíčně limitován částkou 11 tis. Kč. Příspěvek se týká jednoho zaměstnance a je poskytován na období od 10. 8. 2009 do 31. 7. 2010.

OSTATNÍ PASIVA

Výdaje příštích období zahrnují především časově rozlišený úrok z dlouhodobého úvěru a jsou účtovány do nákladů období, do kterého věcně a časově přísluší.

DAŇ Z PŘÍJMŮ

	2009 v tis. Kč	2008 v tis. Kč
Zisk před zdaněním	-9 888	-36 176
Rozdíly mezi účetními a daňovými odpisy	-10 441	-10 271
Neodečitatelné náklady	7 479	5 886
Tvorba opravných položek	-799	-626
Ostatní (např. náklady na reprezentaci, manka a škody)	8 278	6 512
Zdanitelný příjem	-12 850	-40 561
Sazba daně z příjmu	20 %	21 %
Splatná daň	-	-

Podle zákona o daních z příjmů může společnost převést daňovou ztrátu vzniklou od roku 2007 do příštích pěti let. Výše daňové ztráty z let 2007 - 2009, která nebyla v účetní závěrce roku 2009 uplatněna a bude převedena do dalších let, činila 59 028 tis. Kč k 31. 12. 2009. Společnost vyčíslila odloženou daň následovně (v tis. Kč):

Položky odložené daně	2009		2008	
	Odložená daňová pohledávka	Odložený daňový závazek	Odložená daňová pohledávka	Odložený daňový závazek
Rozdíl mezi účetní a daňovou zůstatkovou cenou dlouhodobého majetku	-	-27 790	-	-25 847
Oceňovací rozdíl k 31.12.2009 a odpis oceňovacího rozdílu za rok 2009	-	-4 032	-	-4 359
OP k pohledávkám	8	-	12	-
OP k zásobám	309	-	162	-
OP k dlouhodobému majetku	11 037	-	11 618	-
Rezervy	-	-	-	-
Ostatní	388	-26	331	-1
Daňová ztráta z minulých let	11 215	-	8 672	-
Celkem	22 957	-31 848	20 795	-30 207
Netto		-8 891		9 412

Společnost zaúčtovala k 31.12.2009 odložený daňový závazek ve výši 8 891 tis. Kč.

LEASING

Společnost má najatý dlouhodobý majetek, o kterém se neúčtuje na rozvahových účtech, ale majetek je sledován v podrozvahové evidenci.

Jedná se o nájem souboru movitých a nemovitých věcí („Energetické hospodářství města Mohelnice“), které jsou ve vlastnictví města Mohelnice a slouží k výrobě a rozvodu tepla, elektrické energie a stlačeného vzduchu. Tento majetek zahrnuje teplárnu a rozvody CZT (centrálního zásobování teplem) na území města včetně výměňkových stanic. Smlouva byla uzavřena s platností od 1. 4. 2005 na dobu určitou do 1. 4. 2020.

Dále se jedná o Energetické hospodářství Colorlak. Smlouva byla podepsána 1. 12. 2005 mezi EVI, a.s. a společností Colorlak, a.s. Jedná se o smlouvu o nájmu souboru movitých a nemovitých věcí, který ve výrobním areálu Colorlak, a.s. slouží k výrobě a rozvodu tepla, rozvodu elektrické energie, rozvodu pitné a užitkové vody a čištění odpadních vod. Nájemní smlouva byla podepsána na dobu 15 let s účinností do 31. 12. 2020. Na jejím základě budou provozována vybraná zařízení a zajišťována ve výrobním areálu dodávka tepla, el.energie a vody, včetně souvisejících služeb.

Dále se jedná o Elektrokotelnu Opava. Smlouva o nájmu movitých a nemovitých věcí byla podepsána s ČEZ Správa majetku, s.r.o. dne 31. 1. 2007 a je sjednána na dobu neurčitou.

Přehled najatého dlouhodobého majetku k 31. 12. 2009 a 31. 12. 2008 (v tis. Kč):

Popis	Termíny/ Podmínky	Součet splátek nájemného po celou dobu předpokládaného pronájmu	Skutečně uhrazené splátky nájemného k 31. 12. 2009	Skutečně uhrazené splátky nájemného k 31. 12. 2008	Rozpis částky budoucích plateb dle faktické doby splatnosti k 31. 12. 2009		Pořizovací cena u majitele
					Splatné do jednoho roku	Splatné po jednom roce	
Mohelnice	4/05 – 4/20	25 000	20 877	20 475	402	3 721	610 448
Colorlak	02/06 – 12/20	35 054	11 822	9 710	2 112	21 120	60 283
Opava	2/07 - neurčito	- ¹⁾	350	230	120	- ¹⁾	5 382

¹⁾ Smlouva uzavřená na dobu neurčitou

VÝNOSY

Rozpis výnosů společnosti z běžné činnosti (v tis. Kč):

	2009		2008	
	Domácí	Zahraniční	Domácí	Zahraniční
Distribuce a obchod s plynem	710 781	-	1 006 087	-
Výroba a rozvod tepelné energie	395 237	-	279 925	-
Tržby za vodu	107 015	-	98 367	-
Výnosy celkem	1 213 033	-	1 384 379	-

OSOBNÍ NÁKLADY

Rozpis osobních nákladů (v tis. Kč):

	2009		2008	
	Celkový počet zaměstnanců	Z toho členové řídicích orgánů	Celkový počet zaměstnanců	Z toho členové řídicích orgánů
Průměrný počet zaměstnanců	386	5	385	5
Mzdy	133 335	9 423	126 325	9 541
Odměny členům orgánů společnosti	552	552	542	542
Sociální zabezpečení a zdravotní pojištění	44 324	2 583	43 868	3 754
Sociální náklady	24 241	997	16 317	3 665
Osobní náklady celkem	202 452	13 555	187 052	17 502

V roce 2009 a 2008 obdrželi členové a bývalí členové statutárních a dozorčích orgánů odměny v celkové výši 1 272 tis. Kč a 1 242 tis. Kč.

INFORMACE O SPŘÍZNĚNÝCH OSOBÁCH

V letech 2009 a 2008 neobdrželi současní ani bývalí členové statutárních a dozorčích orgánů a řídicí pracovníci žádné půjčky, přiznané záruky, zálohy (s výjimkou záloh vyplacených pro výkon práce vyplývajících z pracovních smluv) a jiné výhody (kromě výhod vyplývajících z kolektivní smlouvy, pracovních smluv a odměn jednatelům a členům dozorčí rady z titulu výkonu funkce v těchto orgánech) a nevlastní žádné akcie společnosti.

Pohledávky – ovládající a řídicí osoba ve výši 14 013 tis. Kč představují zůstatek peněžních prostředků v systému „cashpooling“ (viz odstavec 8).

Krátkodobé pohledávky za spřízněnými osobami ve Skupině ČEZ (v tis. Kč):

Název společnosti	K 31. 12. 2009	K 31. 12. 2008
ČEZ Správa majetku, s.r.o.	1 285	1 328
ČEZ Distribuce, a. s.	26 589	8
ČEZ Distribuční služby, s.r.o.	535	339
ČEZ Prodej, s.r.o.	4 550	4 882
ČEZ ICT Services, a. s.	-	14
ČEZ, a. s.	32 688	28 822
Celkem	65 647	35 393

Prodeje realizované vůči spřízněným osobám ve Skupině ČEZ (v tis. Kč):

Název společnosti	2009	2008
ČEZ Správa majetku, s.r.o.	7 050	5 724
ČEZ Distribuce, a. s.	68 639	512
ČEZ Logistika, s.r.o.	5	-
ČEZ Distribuční služby, s.r.o.	2 236	1 818
ČEZ Měření, s.r.o.	49	-
ČEZ Zákaznické služby, s.r.o.	30	-
ČEZ ICT Services, a. s.	-	12
ČEZ, a. s.	209 839	199 918
Celkem	287 848	207 984

Společnost eviduje k 31. 12. 2009 dlouhodobé závazky ve skupině vůči ČEZ, a.s. Tento závazek se vztahuje k dlouhodobé části úvěru v hodnotě 72 000 tis. Kč.

Krátkodobé závazky vůči spřízněným osobám ve Skupině ČEZ (v tis. Kč):

Název společnosti	K 31. 12. 2009	K 31. 12. 2008
ČEZ Správa majetku, s.r.o.	2 315	2 218
ČEZ Distribuce, a. s.	42	-
ČEZ Logistika, s.r.o.	350	231
ČEZ Distribuční služby, s.r.o.	606	1 949
ČEZ Prodej, s.r.o.	8 541	11 096
ČEZ Zákaznické služby, s.r.o.	49	16
ČEZ ICT Services, a. s.	1 574	1 476
ČEZ, a. s.	11 989	5 671
Celkem	25 466	22 657

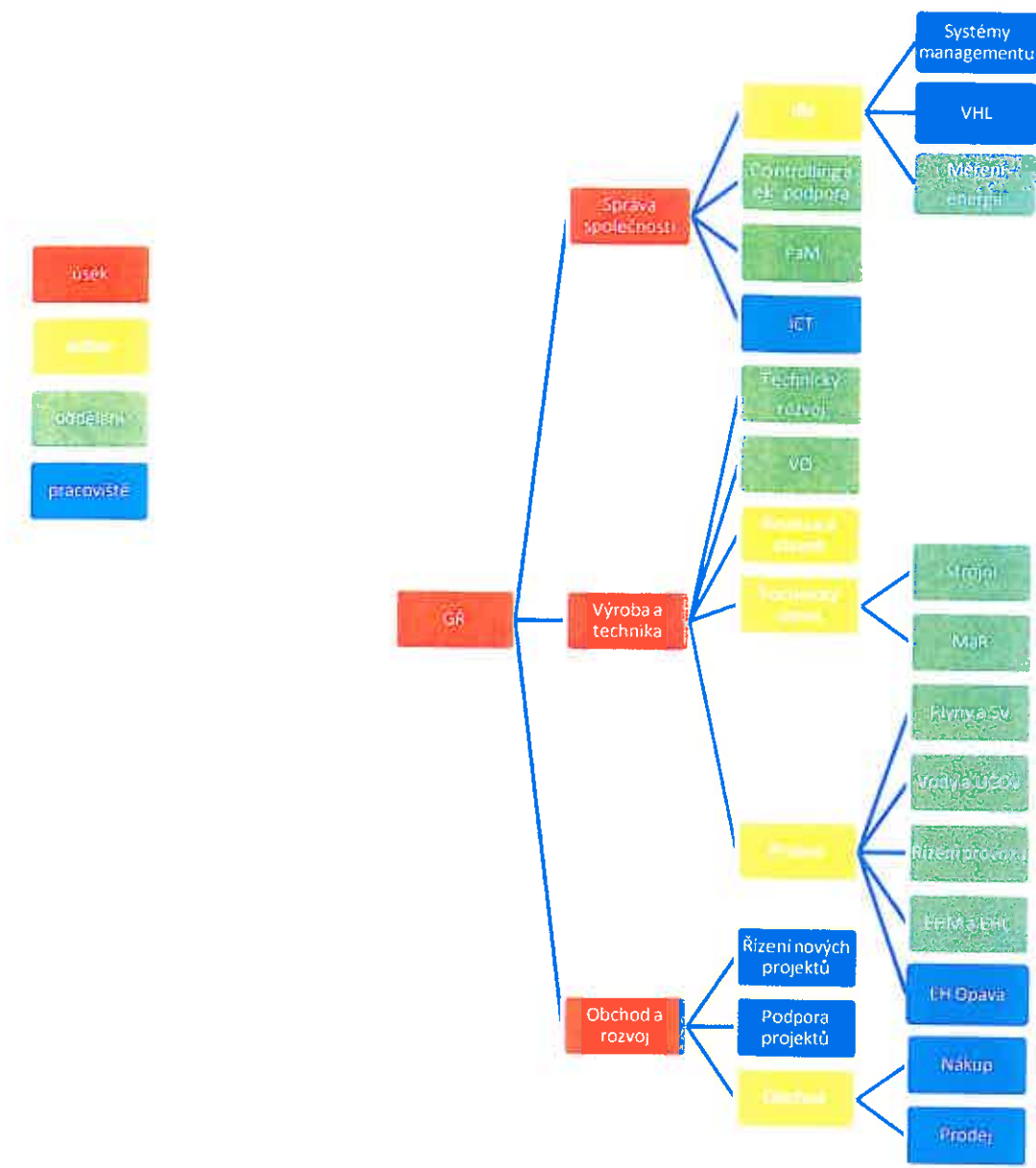
Nákupy od spřízněných osob ve Skupině ČEZ (v tis. Kč):

Název společnosti	2009	2008
ČEZ Správa majetku, s.r.o.	14 016	12 188
ČEZ Distribuce, a. s.	571	160
ČEZ Logistika, s.r.o.	15 757	133
ČEZ Distribuční služby, s.r.o.	7 752	7 747
ČEZ Prodej, s.r.o.	87 022	91 024
Ústav jaderného výzkumu Řež, a.s.	12	-
ČEZ Zákaznické služby, s.r.o.	498	163
ČEZ ICT Services, a. s.	14 610	14 554
ČEZ, a. s.	20 926	17 808
Celkem	161 164	143 777

PŘEHLED O PENĚŽNÍCH TOCÍCH

Přehled o peněžních tocích byl zpracován nepřímou metodou.

17. ZÁKLADNÍ ORGANIZAČNÍ SCHÉMA



18. VÝKLAD POJMŮ A ZKRATEK, METODIKA VÝPOČTU KLÍČOVÝCH UKAZATELŮ

BOZP	Bezpečnost a ochrana zdraví při práci
ESL	ČEZ Energetické služby, s.r.o.
ČR	Česká republika
NZS	nově založená společnost
OŽP	ochrana životního prostředí
PO	požární ochrana
S ČEZ	Skupina ČEZ
SAP	Informační systém SAP
SLA	smlouvy ve skupině ČEZ - Service Level Agreement

Ukazatel	Popis/metodika výpočtu
Celková likvidita	$(\text{oběžná aktiva} + \text{časové rozlišení aktiv} - \text{dlouhodobé pohledávky} - \text{vázané vklady}) / (\text{krátkodobé závazky} + \text{krátkodobé bankovní úvěry a výpomoci} + \text{časové rozlišení pasiv})$
Čistý zisk	zisk po zdanění (výsledek hospodaření za účelní období)
EBIT	zisk před zdaněním a ostatními náklady a výnosy (provozní výsledek hospodaření)
EBIT marže	$\text{EBIT} / (\text{tržby za prodej zboží} + \text{tržby za prodej vlastních výrobků a služeb})$
EBITDA	zisk před zdaněním a ostatními náklady a výnosy + odpisy
Finanční dluh	dlouhodobé závazky včetně části splatné během 1 roku + dluhopisy + krátkodobé úvěry
Finanční dluh / EBITDA	$(\text{dlouhodobé závazky včetně části splatné během 1 roku} + \text{dluhopisy} + \text{krátkodobé úvěry}) / \text{EBITDA}$
Finanční dluh / vlastní kapitál	$(\text{dlouhodobé závazky včetně části splatné během 1 roku} + \text{dluhopisy} + \text{krátkodobé úvěry}) / \text{průměrný vlastní kapitál}$
Investice (CAPEX)	pořízení dlouhodobého hmotného a nehmotného majetku + změna stavu poskytnutých záloh
Krytí stálých aktiv	$(\text{vlastní kapitál} + \text{dlouhodobé závazky} + \text{rezervy} + \text{dlouhodobé bankovní úvěry}) / \text{stálá aktiva}$
Obrat aktiv	$(\text{tržby za prodej zboží} + \text{výkony}) / \text{průměrná aktiva}$
Rentabilita aktiv, čistá (ROA netto)	zisk po zdanění / průměrná aktiva celkem
Rentabilita vlastního kapitálu, čistá (ROE netto)	zisk po zdanění / průměrný vlastní kapitál
Tržby	tržby za prodej zboží + tržby za prodej vlastních výrobků a služeb


19. ZÁVĚR

Zpracování Zprávy ke dni 31. 12. 2009 bylo zajištěno statutárním orgánem společnosti ČEZ Energetické služby, s.r.o.


Zpráva byla zpracována podle nejlepšího vědomí a znalostí zpracovatele, čerpaných z dostupných dokumentů a podkladů s vynaložením maximálního úsilí.

Zpráva byla předložena k přezkoumání dozorčí radě společnosti ČEZ Energetické služby, s.r.o., která své stanovisko přednese na řádné valné hromadě společnosti v rámci zprávy o činnosti dozorčí rady.

V Ostravě dne 19. března 2009



Ing. Michal Rzyman
jednatel



Ing. Daniel Morys
jednatel



Ing. Martin Koch
jednatel

20. IDENTIFIKACE SPOLEČNOSTI

ČEZ Energetické služby, s.r.o.

Výstavní 1144/103
706 02 Ostrava, Vítkovice

Rok založení: 2007

Právní forma: společnost s ručením omezeným
Zapsána v Obchodním rejstříku vedeném Krajským soudem v Ostravě, oddíl C, vložka 52291

IČ: 278 04 721
DIČ: CZ27804721
Tel.: +420 591 110 201
Fax: +420 591 110 211
Internet: www.cez.cz/cezes
E-mail: cez@cez.cz

PŘÍLOHY

VÝROK AUDITORA K VÝROČNÍ ZPRÁVĚ A ZPRÁVĚ O VZTAZÍCH MEZI PROPOJENÝMI OSOBAMI ZA ROK 2009

viz. příloha

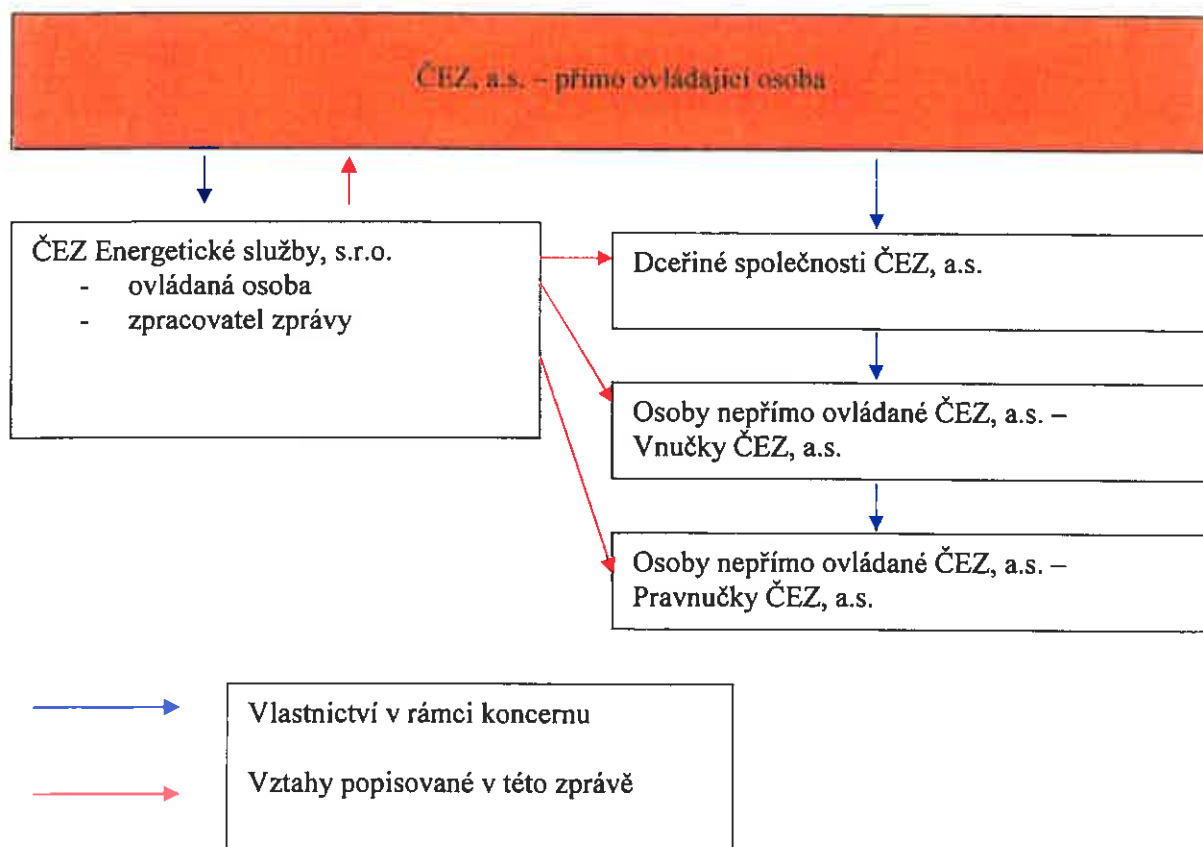
ZPRÁVA O VZTAZÍCH MEZI PROPOJENÝMI OSOBAMI ZA ROK 2009

Zpráva o vztazích mezi ovládající a ovládanou osobou a o vztazích mezi ovládanou osobou a ostatními osobami skupiny ČEZ zpracovaná ve smyslu § 66a) odstavce 9 a následujících Obchodního zákoníku

Společnost ČEZ Energetické služby, s.r.o. se sídlem v Ostravě, Vítkovice, Výstavní 1144/103, PSČ 706 02, IČ: 278 04 721, zapsaná v obchodním rejstříku u Krajského soudu v Ostravě, spisová značka C 52291, (dále jen „zpracovatel“), je součástí skupiny ČEZ, ve které existují následující vztahy mezi zpracovatelem a ovládající osobou a dále mezi zpracovatelem a osobami skupiny ČEZ (dále jen „propojené osoby“).

Tato zpráva o vztazích mezi níže uvedenými propojenými osobami byla vypracována v souladu s ustanovením § 66a) odstavce 9 zákona č. 513/1991 Sb., Obchodního zákoníku, v platném znění, za účetní období 2009 (dále jen „účetní období“).

1. Schéma vztahů zpracovatele na skupinu ČEZ



2. Abecední seznam členů koncernu

Viz: Příloha č.1

Ovládající osoba a zpracovatel „Zprávy o vztazích mezi propojenými osobami“**Ovládající osoba (§ 66a/2,3,5 Obchodního zákoníku):**

Společnost ČEZ, a.s., se sídlem v Praze 4, Duhová 2/1444, PSČ 140 53, IČ: 452 74 649.
Zapsaná v obchodním rejstříku u Městského soudu v Praze, oddíl B, vložka 1581.

Ovládaná osoba (§ 66a)/2 Obchodního zákoníku):

Společnost ČEZ Energetické služby, s.r.o. se sídlem v Ostravě, Vítkovice, Výstavní 1144/103, PSČ 706 02, IČ: 278 04 721, zapsaná v obchodním rejstříku u Krajského soudu v Ostravě, spisová značka C 52291

Společnost ČEZ, a.s. byla po celé účetní období roku 2009 vůči společnosti ČEZ Energetické služby, s.r.o., ovládající osobou ve smyslu ustanovení § 66a zákona č. 513/1991 Sb., Obchodního zákoníku v plném znění.

Nebyly uzavřeny :

- ovládací smlouvy (§ 190b Obchodního zákoníku) s ovládající osobou či jiným subjektem.
- smlouvy o převodu zisku (§ 190a Obchodního zákoníku) s ovládající osobou či jiným subjektem.

Smluvní vztahy

Tento přehled zahrnuje smlouvy uzavřené společností ČEZ Energetické služby, s.r.o., v roce 2009 s propojenými osobami. Společnosti jsou řazeny dle abecedního seznamu členů koncernu bez ohledu na výši plnění.

ČEZ, a.s.

Uzavřeno 5 smluv a dodatků v nichž jsou ČEZ Energetické služby, s.r.o. odběratelem a 54 smluv nichž jsou ČEZ Energetické služby, s.r.o. dodavatelem.

Z odběratelských smluv byly uzavřeny tyto:

- Realizační smlouvu na společný postup při zadávání veřejné zakázky
- Smlouva o využívání loga
- Smlouva o úvěrovém rámci
- Dodatek č.1 ke smlouvě o poskytování služeb
- Dodatek č.1 k dílčí smlouvě o poskytování účetních služeb.

Z dodavatelských smluv a objednávek byly uzavřeny tyto:

- 4 smlouvy na dodávku vody – voda pitná, odpadní, provozní, recirkulovaná
- Smlouva na dodávku stlačeného vzduchu
- Smlouva na dodávku zemního plynu
- 2 smlouvy na provádění revizí, zkoušek a kontrol vyhrazených tlakových zařízení
- 2 smlouvy na chemické rozborů
- Smlouva na užívání jeřábů a zdvihacích zařízení
- 9 smluv na údržbu technologického zařízení
- 6 objednávek na renovaci čerpadel
- Smlouva o kontrolní činnosti - revize vyhrazených zdvihacích zařízení
- Servis měření tepla, vyhodnocování dodávek pro fakturaci a technická pomoc
- Smlouva na výkon protiplynové služby
- 2 objednávky na celkové renovace drtiče mlýnu kotle typ Mk8-50
- 6 objednávek na dodávku náhradních dílů
- 6 objednávek na renovaci strojů a zařízení
- Smlouva na Instalace a zprovoznění hladinoměrů a zobrazovacích jednotek pro měření paliva v zásobnících uhlí

- 4 smlouvy a objednávky na rekonstrukce výměňkových stanic
- Smlouva na Opravu pojezdových kol skládkových strojů SZHK č. 1 a 2 OJ Teplárny, lokalita Vítkovice
- Smlouva na GO TG8 Evi - část ELEKTRO a MaR
- Objednávka na odkup nepotřebného materiálu
- Smlouva na Rekonstrukci dorozumivacího zařízení pro TG č. 7 a 8
- Smlouva na Instalace měřicích míst - Měření spotřeby EE čerpadel HVS
- Smlouva na Optimalizace provozu výměňkových stanic HVS/TS - zprovoznění a řízení čerpadel

ČEZ Distribuce, a.s.

Uzavřeny 3 smlouvy o připojení odběrných míst v nichž jsou ČEZ Energetické služby, s.r.o. odběratelem a 70 smluv a objednávek v nichž jsou ČEZ Energetické služby, s.r.o. dodavatelem.

Z dodavatelských smluv a objednávek byly uzavřeny tyto:

- 62 smluv na realizaci staveb TR a T
- Objednávka na opravu 5 ks olejových čerpadel
- Objednávka na vypracování technické dokumentace přípojky pitné vody do rozvodny R 15/I
- Smlouva ČSA-rekonstrukce rozvaděčů vlastní spotřeby
- Objednávka Jablonné n O TR110/22/kV demontáž VF vazeb
- Smlouva Napojení a zprovoznění opraveného T 102 ve Vrbně
- Smlouva Napojení a zprovoznění opraveného T 102 v Hanušovicích
- Smlouva Česká Ves - výměna regulátoru napětí
- Objednávka Obec Beňov - přeložka NNv, číslo stavby IZ-12-8000103.

ČEZ Distribuční služby, s.r.o.

Uzavřeno 5 smluv v nichž jsou ČEZ Energetické služby, s.r.o. odběratelem a 2 smlouvy v nichž jsou ČEZ Energetické služby, s.r.o. dodavatelem.

Z dodavatelských smluv byly uzavřeny:

- Smlouva na Elektromontážní činnost - akce R110 kV Doubrava
- Smlouva na nájem nebytových prostor

Z odběratelských smluv byly uzavřeny:

- Dodatek č.4 k Rámcové smlouvě o poskytování služeb-na bázi smluvní partner
- Smlouva na dodávku zboží
- Nájemní smlouva na nájem prostor a majetku
- Kupní smlouva na přístroj EUROTTEST a další majetek
- Kupní smlouva na sloupy VO

ČEZ ICT Services, s.r.o.

Uzavřeny 4 Smlouvy a dodatky v níž jsou ČEZ Energetické služby odběratelem:

- Kupní smlouva o prodeji a koupi movitého majetku
- Dodatek č.1 k rámcové smlouvě o poskytování služeb 38/2009
- Dodatek č.1 k dílčí smlouvě o poskytování služeb 39/2009
- Smlouva o zpracování osobních údajů

ČEZ Prodej, s.r.o.

Uzavřeny 4 smlouvy v nichž jsou ČEZ Energetické služby, s.r.o. odběratelem, jedná se o smlouvy na dodávku elektřiny.

ČEZ Správa majetku, s.r.o.

Uzavřeno 18 smluv a dodatků v nichž jsou ČEZ Energetické služby, s.r.o. odběratelem.

Z odběratelských smluv byly uzavřeny tyto:

- Smlouva o operativním leasingu – pronájem vozidel
- Dodatek č.1 ke smlouvě o operativním leasingu
- Dodatek č.2 ke smlouvě o operativním leasingu
- Smlouva o Full service leasingu
- Dodatek č.1 k dílčí smlouvě o Full service leasingu
- Dohoda o ukončení smlouvy o Full service leasingu
- Dohoda o ukončení smlouvy o nájmu osobních automobilů
- Smlouva o nájmu vozidel (autopůjčovna)
- Kupní smlouva – prodej pracovních pomůcek
- Dodatek č.4 k dílčí smlouvě o poskytování a zajišťování služeb a pronájmů
- Dodatek č.5 k dílčí smlouvě o poskytování a zajišťování služeb a pronájmů
- Dodatek č.6 k dílčí smlouvě o poskytování a zajišťování služeb a pronájmů
- Dodatek č.7 k dílčí smlouvě o poskytování a zajišťování služeb a pronájmů
- Dodatek č.1 k dílčí smlouvě o zpracování došlé a odesílané korespondence
- Dodatek č.2 k dílčí smlouvě o zpracování došlé a odesílané korespondence
- Dodatek č.3 k dílčí smlouvě o zpracování došlé a odesílané korespondence
- Dodatek č.1 k dílčí smlouvě o poskytování spisových služeb
- Dodatek č.2 k dílčí smlouvě o poskytování spisových služeb.

Sinit, a.s.

Uzavřeny 4 objednávky na elektromontážní práce v nichž jsou ČEZ Energetické služby, s.r.o. odběratelem.

Ústav jaderného výzkumu Řež, a.s.

Uzavřena 1 objednávka na dodání norem v níž jsou ČEZ Energetické služby, s.r.o. odběratelem.

Z výše uvedených smluv nevznikla společnosti ČEZ Energetické služby, s.r.o. újma.

Jiné vztahy

Společnost ČEZ Energetické služby, s.r.o., neučinila žádný jiný právní úkon v zájmu propojených osob ani nepřijala a neuskutečnila žádná ostatní opatření v zájmu nebo na popud propojených osob.

Ostatní informace

Důvěrnost údajů

Za důvěrné jsou ve skupině ČEZ považovány informace a skutečnosti, které jsou :

- součástí obchodního tajemství společnosti ČEZ, a.s.
- součástí obchodního tajemství společnosti ČEZ Energetické služby, s.r.o.
- součástí obchodního tajemství dalších propojených osob
- dále informace, které byly za důvěrné označeny jakoukoli osobou, která je součástí koncernu a veškeré informace z obchodního styku, které by mohly vést samy o sobě nebo v souvislosti s jinými informacemi nebo skutečnostmi k újmě jakékoli z osob tvořících koncern

Z tohoto důvodu tato zpráva neobsahuje :

- informace o cenách, splátkách, úrokových sazbách, měnových kurzech, ani o jiných finančních částkách, není-li tím omezena vypovídající schopnost této Zprávy
- informace o množství

Ověření Zprávy auditorem

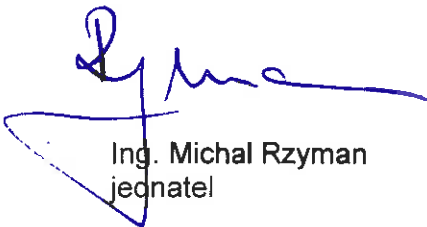
Tato zpráva podléhá ověření auditorem. Výrok auditora bude uveden ve Výroční zprávě společnosti ČEZ Energetické služby, s.r.o., za rok 2009.

Závěr


Zpracování Zprávy ke dni 31. prosince 2009 bylo zajištěno statutárním orgánem společnosti ČEZ Energetické služby, s.r.o. Zpráva byla zpracována podle nejlepšího vědomí a znalosti zpracovatele, čerpaných z dostupných dokumentů a podkladů s vynaložením maximálního úsilí.

Zpráva bude předložena k projednání dozorčí radě společnosti ČEZ Energetické služby, s.r.o., která své stanovisko přednese na řádné valné hromadě společnosti v rámci Zprávy o činnosti dozorčí rady.

V Ostravě dne 19. března 2010



Ing. Michal Rzyman
jednatel



Ing. Daniel Morys
jednatel



Ing. Martin Koch
jednatel

ZPRÁVA NEZÁVISLÉHO AUDITORA

Jednatelům společnosti ČEZ Energetické služby, s.r.o.:

Ověřili jsme příloženou účetní závěrku společnosti ČEZ Energetické služby, s.r.o., sestavenou k 31. prosinci 2009 za období od 1. ledna 2009 do 31. prosince 2009, tj. rozvahu, výkaz zisku a ztráty, přehled o peněžních tocích a přílohu, včetně popisu používaných významných účetních metod. Údaje o společnosti ČEZ Energetické služby, s.r.o., jsou uvedeny v bodě 1 přílohy této účetní závěrky.

Odpovědnost statutárního orgánu účetní jednotky za účetní závěrku

Za sestavení účetní závěrky v souladu s účetními předpisy platnými v České republice a za věrné zobrazení skutečností v ní odpovídá statutární orgán společnosti ČEZ Energetické služby, s.r.o. Jeho odpovědností je navrhnout, zavést a zajistit vnitřní kontroly nad sestavováním účetní závěrky a věrným zobrazením skutečností v ní tak, aby neobsahovala významné nesprávnosti způsobené podvodem nebo chybou, zvolit a uplatňovat vhodné účetní metody a provádět účetní odhady, které jsou s ohledem na danou situaci přiměřené.

Odpovědnost auditora

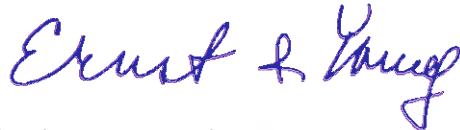
Naším úkolem je vydat na základě provedeného auditu výrok k této účetní závěrce. Audit jsme provedli v souladu se zákonem o auditorech, Mezinárodními auditorskými standardy a souvisejícími aplikačními doložkami Komory auditorů České republiky. V souladu s těmito předpisy jsme povinni dodržovat etické normy a naplánovat a provést audit tak, abychom získali přiměřenou jistotu, že účetní závěrka neobsahuje významné nesprávnosti.

Audit zahrnuje provedení auditorských postupů, jejichž cílem je získat důkazní informace o částkách a skutečnostech uvedených v účetní závěrce. Výběr auditorských postupů závisí na úsudku auditora, včetně toho, jak auditor posoudí rizika, že účetní závěrka obsahuje významné nesprávnosti způsobené podvodem nebo chybou. Při posuzování těchto rizik auditor přihlédne k vnitřním kontrolám, které jsou relevantní pro sestavení účetní závěrky a věrné zobrazení skutečností v ní. Cílem posouzení vnitřních kontrol je navrhnout vhodné auditorské postupy, nikoli vyjádřit se k účinnosti vnitřních kontrol. Audit zahrnuje též posouzení vhodnosti použitých účetních metod, přiměřenosti účetních odhadů provedených vedením společnosti i posouzení celkové prezentace účetní závěrky.

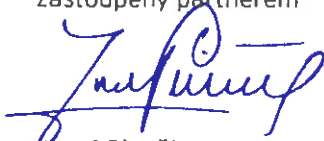
Domníváme se, že získané důkazní informace jsou dostatečné a vhodné a jsou přiměřeným základem pro vyjádření výroku auditora.

Výrok auditora

Podle našeho názoru účetní závěrka ve všech významných souvislostech věrně a poctivě zobrazuje aktiva, pasiva a finanční situaci společnosti ČEZ Energetické služby, s.r.o., k 31. prosinci 2009 a výsledky jejího hospodaření a peněžní toky za období od 1. ledna 2009 do 31. prosince 2009 v souladu s účetními předpisy platnými v České republice.



Ernst & Young Audit, s.r.o.
osvědčení č. 401
zastoupený partnerem



Josef Pivoňka
auditor, osvědčení č. 1963

22. ledna 2010
Praha, Česká republika

ZPRÁVA NEZÁVISLÉHO AUDITORA

Společníkům společnosti ČEZ Energetické služby, s.r.o.:

- I. Ověřili jsme účetní závěrku společnosti ČEZ Energetické služby, s.r.o. (dále jen „společnost“) k 31. 12. 2009, ke které jsme 22. ledna 2010 vydali výrok následujícího znění:

Ověřili jsme přiloženou účetní závěrku společnosti ČEZ Energetické služby, s.r.o., sestavenou k 31. prosinci 2009 za období od 1. ledna 2009 do 31. prosince 2009, tj. rozvahu, výkaz zisku a ztráty, přehled o peněžních tocích a přílohu, včetně popisu používaných významných účetních metod. Údaje o společnosti ČEZ Energetické služby, s.r.o., jsou uvedeny v bodě 1 přílohy této účetní závěrky.

Odpovědnost statutárního orgánu účetní jednotky za účetní závěrku

Za sestavení účetní závěrky v souladu s účetními předpisy platnými v České republice a za věrné zobrazení skutečností v ní odpovídá statutární orgán společnosti ČEZ Energetické služby, s.r.o. Jeho odpovědností je navrhnout, zavést a zajistit vnitřní kontroly nad sestavováním účetní závěrky a věrným zobrazením skutečností v ní tak, aby neobsahovala významné nesprávnosti způsobené podvodem nebo chybou, zvolit a uplatňovat vhodné účetní metody a provádět účetní odhady, které jsou s ohledem na danou situaci přiměřené.

Odpovědnost auditora

Naším úkolem je vydat na základě provedení auditu výrok k této účetní závěrce. Audit jsme provedli v souladu se zákonem o auditorech, Mezinárodními auditorskými standardy a souvisejícími aplikačními doložkami Komory auditorů České republiky. V souladu s těmito předpisy jsme povinni dodržovat etické normy a napláňovat a provést audit tak, abychom získali přiměřenou jistotu, že účetní závěrka neobsahuje významné nesprávnosti.

Audit zahrnuje provedení auditorských postupů, jejichž cílem je získat důkazní informace o částkách a skutečnostech uvedených v účetní závěrce. Výběr auditorských postupů závisí na úsudku auditora, včetně toho, jak auditor posoudí rizika, že účetní závěrka obsahuje významné nesprávnosti způsobené podvodem nebo chybou. Při posuzování těchto rizik auditor přihledne k vnitřním kontrolám, které jsou relevantní pro sestavení účetní závěrky a věrné zobrazení skutečností v ní. Cílem posouzení vnitřních kontrol je navrhnout vhodné auditorské postupy, nikoli vyjádřit se k účinnosti vnitřních kontrol. Audit zahrnuje též posouzení vhodnosti použitých účetních metod, přiměřenosti účetních odhadů provedených vedením společnosti i posouzení celkové prezentace účetní závěrky.

Domníváme se, že získané důkazní informace jsou dostatečné a vhodné a jsou přiměřeným základem pro vyjádření výroku auditora.

Výrok auditora

Podle našeho názoru účetní závěrka ve všech významných souvislostech věrně a poctivě zobrazuje aktiva, pasiva a finanční situaci společnosti ČEZ Energetické služby, s.r.o., k 31. prosinci 2009 a výsledky jejího hospodaření a peněžní toky za období od 1. ledna 2009 do 31. prosince 2009 v souladu s účetními předpisy platnými v České republice.

- II. Ověřili jsme též soulad výroční zprávy s výše uvedenou účetní závěrkou. Za správnost výroční zprávy je zodpovědný statutární orgán. Naším úkolem je vydat na základě provedeného ověření stanovisko o souladu výroční zprávy s účetní závěrkou.

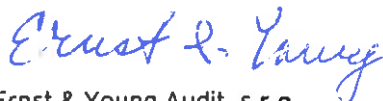
Ověření jsme provedli v souladu s Mezinárodními auditorskými standardy a souvisejícími aplikačními doložkami Komory auditorů České republiky. Tyto standardy vyžadují, aby auditor naplánoval a provedl ověření tak, aby získal přiměřenou jistotu, že informace obsažené ve výroční zprávě, které popisují skutečnosti, jež jsou též předmětem zobrazení v účetní závěrce, jsou ve všech významných souvislostech v souladu s příslušnou účetní závěrkou. Účetní informace obsažené ve výroční zprávě jsme sesouhlasili s informacemi uvedenými v účetní závěrce k 31. prosinci 2009. Jiné než účetní informace získané z účetní závěrky a z účetních knih společnosti jsme neověřovali. Jsme přesvědčeni, že provedené ověření poskytuje přiměřený podklad pro vyjádření výroku auditora.

Podle našeho názoru jsou účetní informace uvedené ve výroční zprávě ve všech významných souvislostech v souladu s výše uvedenou účetní závěrkou.

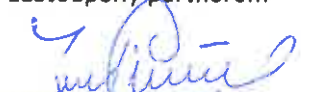
- III. Prověřili jsme dále věcnou správnost údajů uvedených ve zprávě o vztazích mezi propojenými osobami společnosti ČEZ Energetické služby, s.r.o., k 31. prosinci 2009 uvedené ve výroční zprávě. Za sestavení této zprávy o vztazích je zodpovědný statutární orgán společnosti ČEZ Energetické služby, s.r.o. Naším úkolem je vydat na základě provedené prověrky stanovisko k této zprávě o vztazích.

Prověrku jsme provedli v souladu s Mezinárodním standardem pro prověrky a souvisejícími aplikačními doložkami Komory auditorů České republiky. Tyto standardy vyžadují, abychom plánovali a provedli prověrku s cílem získat střední míru jistoty, že zpráva o vztazích neobsahuje významné nesprávnosti. Prověrka je omezena především na dotazování pracovníků společnosti a na analytické postupy a výběrovým způsobem provedené prověření věcné správnosti údajů. Proto prověrka poskytuje nižší stupeň jistoty než audit. Audit zprávy o vztazích jsme neprováděli, a proto nevyjadřujeme výrok auditora.

Na základě naší prověrky jsme nezjistili žádné významné věcné nesprávnosti údajů uvedených ve zprávě o vztazích mezi propojenými osobami společnosti ČEZ Energetické služby, s.r.o., k 31. prosinci 2009.



Ernst & Young Audit, s.r.o.
osvědčení č. 401
zastoupený partnerem



Josef Pivoňka
auditor, osvědčení č. 1963

26. března 2010
Praha, Česká republika