



**VÝROČNÍ ZPRÁVA**  
**ČEZ Energetické služby, s.r.o.**  
**za rok 2010**

## ÚVOD

Skupina ČEZ je etablovaným integrovaným energetickým koncernem působícím v řadě zemí střední a jihovýchodní Evropy a Turecku s ústředím v České republice. Hlavní předmět podnikání koncernu tvoří výroba, obchod a distribuce v oblasti elektrické i tepelné energie a těžba uhlí. Akcie mateřské společnosti ČEZ, a. s., se obchodují na pražské a varšavské burze cenných papírů, kde jsou i významnou součástí burzovních indexů. Nejvýznamnějším akcionářem společnosti ke dni 31. 12. 2010 zůstává Česká republika s podílem na základním kapitálu téměř 70 %.

Rozhodující součástí poslání Skupiny ČEZ je maximalizovat návratnost vložených prostředků a zajistit dlouhodobý růst hodnoty pro své akcionáře. Skupina ČEZ proto směřuje své úsilí k naplnění vize stát se jedničkou na trhu s elektřinou ve střední a jihovýchodní Evropě. Současně se však Skupina ČEZ hlásí k principům trvale udržitelného rozvoje, podporuje energetickou úspornost, prosazuje nové technologie, soustavně snižuje zatížení životního prostředí svým podnikáním a podporuje rozvoj vzdělávání, péči o děti a zdraví.

Skupina ČEZ klade ve svém vnitřním fungování důraz na stálý růst efektivity, jenž je opakovaně vyjadřován úspěšným plněním konkrétních programů zaměřených tímto směrem. Na předešlý program navázala v září 2010 vyhlášením projektu „NOVÁ VIZE“ reflektujícím realitu v odvětví energetiky následkem hospodářské krize. Ta vedla Skupinu ČEZ k přehodnocení investičního a akvizičního programu, jeho přizpůsobení současným a v nejbližší budoucnosti očekávaným možnostem společnosti. Cílem nově vyhlášeného programu je zvýšit výkonnost a zlepšit nákladovou efektivitu klíčových procesů v nadcházejícím období stabilizace a konsolidace. Mimořádný důraz je kladen na uchování klíčových znalostí a jejich další využití.

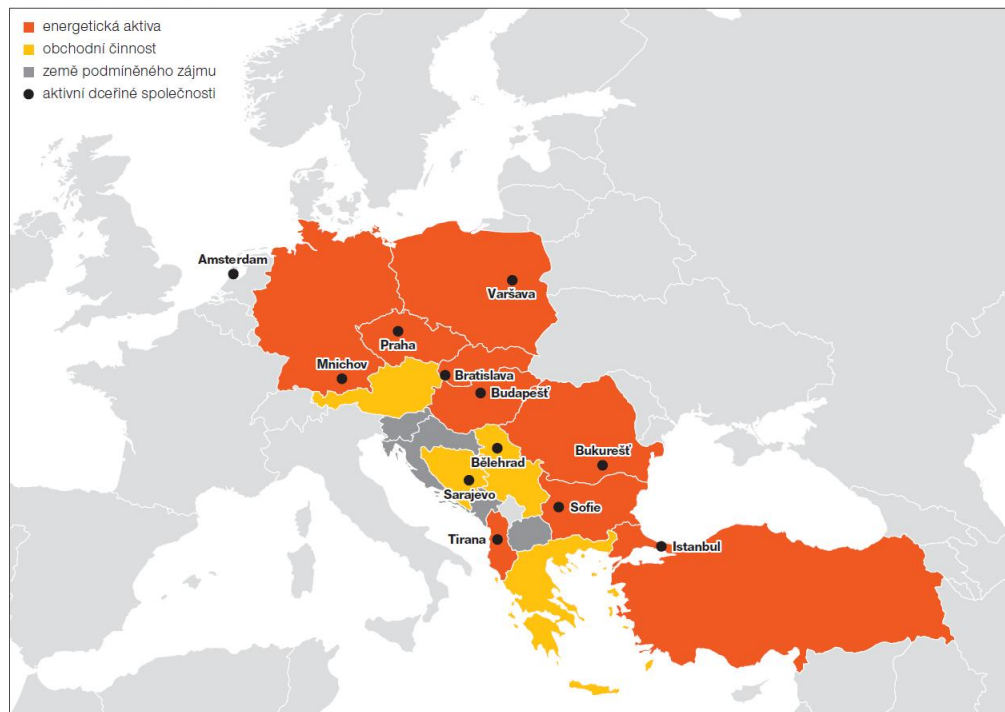
V České republice společnosti Skupiny ČEZ vyrábějí a distribuují elektrickou energii a teplo, zabývají se obchodem s elektřinou, těžbou uhlí a obchodují se zemním plynem. Skupina ČEZ rozvíjí své aktivity rovněž ve vybraných cílových zemích mimo území České republiky. Zaměřuje se zejména na trhy ve střední a jihovýchodní Evropě, kde může uplatnit své zkušenosti s řízením energetického koncernu v období přechodu na liberalizovaný trh s elektrickou energií a implementací svého know-how. Soustředí se primárně na trhy, na nichž již v nějaké formě působí, a na oblast obnovitelných zdrojů energie. Aktivní společnosti Skupiny ČEZ sídlí kromě České republiky také v Albánii, Bulharsku, Rumunsku, Polsku, Nizozemsku, Bosně a Hercegovině, Německu, Maďarsku, Turecku, Srbsku a na Slovensku. V Albánii provozuje Skupina ČEZ jedinou distribuční společnost v zemi. V Bulharsku zajišťuje Skupina ČEZ distribuci a prodej elektřiny v západní části země a výrobu ve vlastní uhelné elektrárně nedaleko černomořského přístavu Varna. V Rumunsku působí Skupina ČEZ v oblasti distribuce a prodeje, provozuje park větrných elektráren Fântânele a nedaleko od něj staví větrný park Cogeaalac. V Polsku patří do Skupiny ČEZ dvě černouhelné elektrárny poblíž státní hranice s Českou republikou. V Německu spolu se svým partnerem vlastní těžařskou hnědouhelnou společnost, zahrnující také uhelné a větrné elektrárny. V Turecku provozuje Skupina ČEZ spolu se svým místním partnerem distribuční společnost, vyrábí elektrickou energii a připravuje výstavbu nových elektráren. Na Slovensku Skupina ČEZ prodává elektřinu a zemní plyn koncovým zákazníkům a spolu se svým místním partnerem pracuje na projektu výstavby nové jaderné elektrárny v lokalitě Jaslovské Bohunice. V ostatních zemích se jedná o společnosti provádějící velkoobchod s elektřinou a dalšími komoditami a jejich deriváty a společnosti, které zprostředkovávají vlastnictví nebo finanční činnost. V celé střední a jihovýchodní Evropě pak Skupina ČEZ obchoduje s elektřinou a zemním plynem na velkoobchodním trhu.

K zajištění kontinuity úspěšného působení Skupiny ČEZ je nezbytná obnova výrobního portfolia. Skupina ČEZ významně investuje a nadále bude investovat do modernizace starších českých hnědouhelných elektráren i výstavby nových efektivních zdrojů v České republice. V roce 2010 rozšířila Skupina ČEZ svůj energetický mix o sluneční elektrárny. Úspěšně byl zavezen první kontejner do nově vybudovaného meziskladu vyhořelého jaderného paliva v Temelíně. Výstavbu nových zdrojů plánuje také v Maďarsku, Německu, Turecku a na Slovensku.

Skupina ČEZ si odvážně osvojila technologie budoucnosti. S významnou evropskou automobilkou uzavřela dohodu o uskutečnění pilotního projektu zaměřeného na rozvoj elektromobility v České republice. Část elektromobilů bude vyzkoušena na Vrchlabsku, kde probíhá projekt Skupiny ČEZ „Smart Region“, zaměřený mj. na vybudování oblasti pokryté tzv. inteligentní distribuční sítí. V různé fázi rozpracovanosti se v současnosti nacházejí výstavbové projekty kogeneračních jednotek pro kombinovanou výrobu elektřiny a tepla. Uskutečňovány jsou dále investice do výzkumu a vývoje, ochrany životního prostředí a k dosažení energetických úspor.

Firemní kultura ve Skupině ČEZ je orientována na výkon. Svá technologická zařízení provozuje při zachování nejvyšší možné míry bezpečnosti. Při svém podnikání se však současně řídí přísnými etickými standardy, zahrnujícími i odpovědné chování ke svému okolí, společnosti a životnímu prostředí. Skupina ČEZ významně podporuje řadu neziskových organizací i veřejně prospěšných projektů.

Teritoriální působnost Skupiny ČEZ



OBSAH

ÚVOD.....	2
OBSAH.....	4
1 ÚDAJE O OSOBÁCH ODPOVĚDNÝCH ZA VÝROČNÍ ZPRÁVU .....	5
2 ÚVODNÍ SLOVO GENERÁLNÍHO ŘEDITELE .....	6
3 PŘEHLED VYBRANÝCH VÝSLEDKŮ .....	7
4 HLAVNÍ UDÁLOSTI ROKU 2010 .....	8
5 ORGÁNY SPOLEČNOSTI A JEJÍ MANAGEMENT.....	10
6 PŘÍSTUP K RIZIKŮM VE VZTAHU K ÚČETNÍMU VÝKAZNICTVÍ .....	12
7 HOSPODAŘENÍ SPOLEČNOSTI.....	13
8 ŘÍZENÍ RIZIK .....	15
9 ŘÍZENÍ BEZPEČNOSTI A JAKOSTI.....	15
10 INVESTICE.....	16
11 VÝVOJ NA TRZÍCH.....	17
12 HLAVNÍ PŘEDMĚT PODNIKÁNÍ.....	18
13 PODNIKATELSKÉ PROSTŘEDÍ V OBORU.....	19
14 PERSONALISTIKA .....	20
15 VÝVOJ LEGISLATIVNÍHO RÁMCE, OCHRANA ŽIVOTNÍHO PROSTŘEDÍ, POVOLENKY NA EMISE CO <sub>2</sub> .....	23
16 SOUDNÍ SPORY .....	25
17 DÁRCOVSTVÍ A REKLAMNÍ PARTNERTSTVÍ .....	25
18 VÝROK AUDITORA, VÝROK K ÚČETNÍ ZÁVĚRCE, ÚČETNÍ ZÁVĚRKA .....	26
19 ZÁKLADNÍ ORGANIZAČNÍ SCHÉMA SPOLEČNOSTI .....	52
20 ZPRÁVA O VZTAŽÍCH MEZI PROPOJENÝMI OSOBAMI ZA ROK 2010 .....	53
21 SEZNAM TABULEK A GRAFŮ VÝROČNÍ ZPRÁVY, PŘEHLED POUŽÍVANÝCH ZKRATEK, METODIKA VÝPOČTU KLÍČOVÝCH UKAZATELŮ .....	57
22 IDENTIFIKACE SPOLEČNOSTI.....	59
PŘÍLOHA Č. 1 „ABECEDNÍ SEZNAM ČLENŮ KONCERNU“ .....	60
PŘÍLOHA Č. 2 „SCHÉMA STRUKTURY KONCERNU“ .....	64

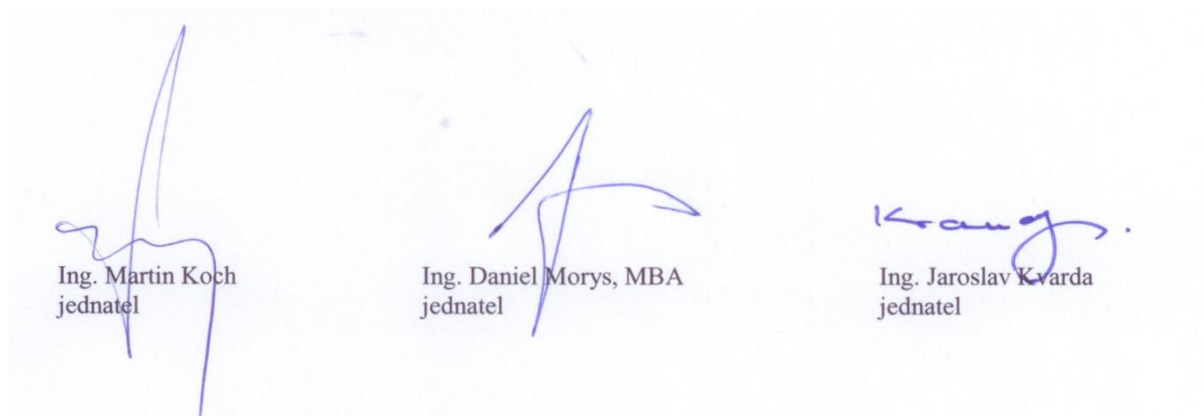
## 1 ÚDAJE O OSOBÁCH ODPOVĚDNÝCH ZA VÝROČNÍ ZPRÁVU

### Odpovědnost za výroční zprávu

#### Čestné prohlášení

Údaje uvedené v této Výroční zprávě ČEZ Energetické služby, s.r.o. za rok 2010 odpovídají skutečnosti a nebyly vynechány žádné podstatné okolnosti, jež by mohly ovlivnit pohled na společnost ČEZ Energetické služby, s.r.o.

V Ostravě dne 21. března 2011



Ing. Martin Koch  
jednatel

Ing. Daniel Morys, MBA  
jednatel

Ing. Jaroslav Kvarda  
jednatel

## 2 ÚVODNÍ SLOVO GENERÁLNÍHO ŘEDITELE

**Vážený společníku,** vážení obchodní přátelé, vážení zaměstnanci,

přestože hospodářský cyklus roku 2010 byl ve znamení pokračující recese, mohu s potěšením konstatovat, že naše společnost do něj vstoupila dobře připravena.

V roce 2010 jsme dokončili rozsáhlou transformaci, bez níž bychom ve ztížených ekonomických podmínkách nemohli uspět.

Proto jsme dosáhli historicky nejlepšího výsledku hospodaření. Nikdy předtím jsme neměli lepší výkonnost!

Správně nastavené procesy dovnitř společnosti a velmi dobrá práce všech našich zaměstnanců v průběhu celého roku, jsou zásadními vlivy pro skutečnost, že se náš hospodářský výsledek pohyboval jen v kladných číslech.

Při hodnocení hospodářského roku 2010 můžeme hrdě konstatovat, že se nám společně podařilo splnit všechny hlavní ukazatele plánu. Tím, že jsme významně přispěli k plnění společného výsledku skupiny ČEZ, podařilo se nám otočit i celkový pohled na naší společnost. ČEZ Energetické služby rovněž prokázaly, že svou výkonností mohou konkurovat i na volném trhu.

Přes celkově pozitivní vývoj jsme byli nuceni přijmout některá rozhodnutí, jež ovlivnila naše procesy a měla vliv i na část našich zaměstnanců.

V prvním pololetí jsme po 70 letech provozu odstavili plynojem MAN. Že toto rozhodnutí bylo správné, ukázal i následující vývoj v obchodování s koksárenským plynem.

Není tajemstvím, že z důvodů na straně výrobce již tuto komoditu nebudeme nakupovat, a tím od března 2011 ukončujeme prodej a distribuci koksárenského plynu našim zákazníkům.

K poslednímu dni roku 2010 jsme ukončili provozování energetického hospodářství Colorlak ve Starém Městě u Uherského Hradiště. Důvodem byla nerentabilita tohoto podnikání a nemožnost nové cenové dohody tak, aby tato činnost pro nás nebyla ztrátová.

Rok 2010 přinesl naopak řadu událostí, jež ukazují, že již jsme konsolidovanou společností, a že naši zaměstnanci jsou lidé na správných místech.

Jsme spolehlivým dodavatelem a distributorem energetických komodit našim zákazníkům. Jsme poptáváni jako kvalitní zhotovitelé staveb v oblasti elektromontážních prací či strojní a elektro údržby.

V průběhu roku jsme získali k provozování veřejného osvětlení několik měst a obcí s řadou nových osvětlovacích bodů.

Že se umíme vypořádat i s následky živelné pohromy, nás prověřilo neobvykle dlouhé jarní období dešťů s následnou povodní.

ČEZ Energetické služby jsou prosperující a ziskovou společností, a to zejména zásluhou kvalitních a spolehlivých pracovníků na všech stupních.

Proto je poděkování všem zaměstnancům společnosti, ale i členům dozorčí rady, za jejich pracovní nasazení zcela na místě.

V roce 2011 i v dalších letech si přeje, aby se dařilo především všem našim zákazníkům, neboť jedině to nám může zaručit trvalou prosperitu.

Nepochybuji o tom, že i v roce 2011 se nám bude dařit plnit všechny plánované úkoly tak, abychom potvrdili, že jsme schopni trvale obstát v náročných tržních podmínkách.

Na cestu k dalším úspěchům nás dovede jedině společná tvrdá práce. Každý náš zaměstnanec může naplno a otevřeně přispět svou vlastní iniciativou k tomu, aby se nám společně dílo dařilo ještě lépe než dosud.

Martin Koch  
generální ředitel

**3 PŘEHLED VYBRANÝCH VÝSLEDKŮ**

<b>Ukazatel</b>	<b>Jednotka</b>	<b>2009</b>	<b>2010</b>
Fyzický počet zaměstnanců	počet	366	290
Tržby	mil. Kč	1 213	860
EBITDA	mil. Kč	23	60
EBIT	mil. Kč	-8	24
Čistý zisk	mil. Kč	-9	15
Celková aktiva	mil. Kč	668	598
Vlastní kapitál	mil. Kč	386	401
Finanční dluh	mil. Kč	80	72
Finanční dluh / vlastní kapitál	%	20,6%	18,3%
Investice	mil. Kč	117	30

## 4 HLAVNÍ UDÁLOSTI ROKU 2010

Březen 2010

- Odstavení plynojemu MAN do trvalé zálohy.

Duben 2010

- Zahájení provozování výroby stlačeného vzduchu v Pivovaru Velké Popovice.

Květen 2010

- Zvládnutí povodňových stavů na řekách Ostravici, Odře, Opavě a Moravě v době přivalových dešťů. Nedošlo k omezování dodávek zákazníkům a podařilo se minimalizovat škody.

Červen 2010

- Rozhodnutí vedení společnosti o trvalém odstavení plynojemu MAN.
- Úspěšné absolvování kontroly ze strany České inspekce životního prostředí a dalších státních orgánů na oblast systému prevence závažných havárií dle zák. 59/2006 Sb.

Červenec 2010

- Dočasné odstavení plynojemu jímání konvertorového plynu z důvodu přerušení provozu Ocelárny ve společnosti EVRAZ.
- Ukončena rekonstrukce veřejného osvětlení městysu Chodová Planá (okres Tachov), instalace moderních svítidel s elektronickými předřadníky resp. indukčních svítidel napájených centrální regulací, špičkových rozváděčů umožňujícími dálkový monitoring veškerých provozních a poruchových stavů.

Srpen 2010

- Dokončení stavby “Rozvodna Vratimov – výměna vypínačů 110 kV” (4,7 mil.Kč).
- Na základě odstavení plynojemu MAN z provozu byl objekt Rozhodnutím MSK 137772/2010 ze dne 18.8.2010, s.r.o., zařazen podle zákona č. 59/2006 Sb. do skupiny A

Září 2010

- Realizována oprava potrubí provozní vody v ulici Ruská – III. Etapa (4,2 mil.Kč).
- Dokončení stavby “Pardubice sever, TR 110/35 Kv – výměna TP v R 35 kV (2,4 mil.Kč).
- Dokončena realizace rekonstrukce VO města Hustopeče (cca 10 mil.Kč), poprvé v ČR nasazen dálkový systém Telea, který umožňuje sledovat a řídit všechny jednotlivé prvky soustavy veřejného osvětlení on-line.

Říjen 2010

- Dokončení stavby “Výměna distribučního transformátoru T24 ELI I. (10,6 mil.Kč).

Listopad 2010

- Zprovoznění jímání konvertorového plynu po najetí provozu Ocelárny ve společnosti EVRAZ.
- Dokončení stavby “Štenberk-rekonstrukce R 110 kV” (9,9 mil.Kč).
- Dokončení stavby “Martinov – výměna vypínačů 110 kV” (3,3 mil.Kč).
- ČEZ, a.s., OJ Teplárny, lokalita Vítkovice, turbogenerátor TG 7: provedeny opravy dvou parních turbín a elektrického generator (7,9 mil.Kč).
- Oprava potrubích rozvodů v ČS Hrabůvka (realizována nákladem cca 1 mil.Kč) spojená s odstavením základního zdroje a provozem náhradního zdroje provozní vody v Nové Vsi.
- Proveden úspěšný recertifikační audit systému integrovaného managementu ze strany společnosti BUREAU VERITAS
- Vodohospodářská laboratoř obhájila po recertifikačním auditu společnosti ASLAB certifikát opravňující k činnosti odběrů a rozborů vod a to na dobu dalších 5 let

Prosinec 2010

- Ukončení provozování Energetického hospodářství Colorlak k 31/12/2010.
- ČEZ, a.s., OJ Teplárny, lokalita Vítkovice, turbogenerátor TG 10: provedeny opravy parní turbíny a



elektrického generator (2,2 mil.č).

- Realizována rekonstrukce elektrických ochran na TG 7 na ČEZ, a.s., OJ Teplárny, lokalita Vítkovice (1,7 mil.Kč).
- Proveden dozorový audit systému řízení bezpečnosti informací dle ISO/IEC 27 001 s kladným výsledkem od certifikační společnosti BEST QUALITY

## 5 ORGÁNY SPOLEČNOSTI A JEJÍ MANAGEMENT

V souladu se Zakladatelskou listinou společnosti ČEZ Energetické služby, s.r.o., je valná hromada nejvyšším orgánem společnosti, který jmenuje a odvolává jednatele a členy dozorčí rady. Statutárním orgánem společnosti jsou jednatele a jménem společnosti jednají vždy alespoň dva jednatele společně.

Dozorčí rada je kontrolním orgánem společnosti, který dohlíží na činnost jednatelů a uskutečňování podnikatelské činnosti společnosti.

### Jednatelé společnosti

**Ing. Martin Koch** (\*1959)

- jednatel společnosti od 1. 10. 2009

**Ing. Daniel Morys, MBA** (\*1977)

- jednatel společnosti od 1. 9. 2008

**Ing. Jaroslav Kvarda** (\*1961)

- jednatel společnosti od 1. 9. 2010

Změny, které proběhly v průběhu roku 2010:

- Ing. Michal Rzyman (\*1974) jednatel společnosti od 1. 7. 2008 do 11. 6. 2010

### Dozorčí rada

**Předseda:**

**Ing. Ivan Lapin** (\*1965)

- předseda dozorčí rady od 1. 7. 2007

**Místopředseda:**

**Ing. Přemysl Skočdopol** (\*1957)

- místopředseda dozorčí rady od 1. 1. 2010

- členství v dozorčí radě od 1. 1. 2009

**Člen:**

**Ing. Bohumil Mazač** (\*1955)

- člen dozorčí rady od 1. 2. 2008

**JUDr. Zdeněk Černý** (\*1953)

- člen dozorčí rady od 1. 5. 2010

### Management společnosti

**Ing. Martin Koch** (\*1959)

Generální ředitel od 1. 9. 2010

Absolvent Slezské univerzity Opava, fakulta Obchodně-podnikatelská (finance a bankovníctví) a VŠB Ostrava, fakulta strojní a elektrotechnická (silnoproudá elektrotechnika).

**Ing. Daniel Morys, MBA** (\*1977)

Ředitel úseku Správa společnosti od 1. 9. 2010

Absolvent Slezské univerzity Opava, fakulta obchodně podnikatelská a Liverpool John Moores University, faculty of Business and Law.

**Ing. Vít Obdržálek** (\*1965)

Ředitel úseku Obchod od 1. 9. 2010

Absolvent VŠB Ostrava, fakulta strojní a elektrotechnická

**Ing. Jaroslav Kvarda** (\*1961)

Ředitel úseku Výroba a technika od 1. 1. 2008

Absolvent VŠB Ostrava – fakulta silnoproudé elektrotechniky.

Změny, které proběhly v průběhu roku 2010:

- Ing. Michal Rzyman (\*1974), generální ředitel společnosti od 1. 7. 2008 do 31. 5. 2010
- Ing. Martin Koch (\*1959), ředitel úseku Správa společnosti od 1. 9. 2009 do 31. 8. 2010
- Ing. Daniel Morys, MBA (\*1977), ředitel úseku Obchod a rozvoj od 1. 9. 2008 do 31. 8. 2010

## **6 PŘÍSTUP K RIZIKŮM VE VZTAHU K ÚČETNÍMU VÝKAZNICTVÍ**

Společnost má vytvořen a certifikován systém řízení bezpečnosti informací dle ISO/IEC 27 001. Ochrana dat před nepovolanými osobami a příp. zneužitím je na základě hodnocení aktiv a vyplývajících rizik ošetřena v rámci systému řízení bezpečnosti informací.

## 7 HOSPODAŘENÍ SPOLEČNOSTI

### Výsledky hospodaření

Přestože hospodaření společnosti v roce 2010 bylo ovlivněno hospodářskou recesí, a tudíž nižší ekonomickou aktivitou na straně zákazníků, dosáhla společnost výrazně lepšího hospodářského výsledku než byl plánován.

Výsledek hospodaření před zdaněním dosáhl výše 17,4 mil. Kč, přičemž plán předpokládal zisk ve výši 4,9 mil. Kč.

To, že byly skutečné výsledky společnosti lepší o více než 12,5 mil. Kč bylo důsledkem aktivních kroků managementu společnosti, a to ve dvou hlavních směrech.

Jednak došlo k přesmluvnění obchodních smluv se zákazníky společnosti tak, aby tržby lépe pokrývaly fixní náklady i při kolísajících objemech u komodit, jež společnost dodává svým zákazníkům, jednak došlo ke snížení nákladů společnosti realizací razantních organizačních změn a rovněž dosažením výhodnějších podmínek při nákupu služeb.

(tis. Kč)

Výsledek hospodaření	2009	2010
Provozní výsledek hospodaření	-7 940	24 236
Finanční výsledek hospodaření	-1 948	-6 793
Výsledek hospodaření před zdaněním	-9 888	17 443
Daň z příjmů za běžnou činnost (odložená)	-522	2 192
<b>Výsledek hospodaření za účetní období</b>	<b>-9 366</b>	<b>15 251</b>

(tis. Kč)

Struktura výnosů	2009	2010
Tržby za prodej vlastních výrobků a služeb	1 213 033	860 125
Aktivace	391	187
Ostatní provozní výnosy	12 977	12 075
Finanční výnosy	946	92
<b>Výnosy celkem</b>	<b>1 227 347</b>	<b>872 479</b>

(tis. Kč)

Struktura nákladů	2009	2010
Spotřeba materiálu a energie	776 559	453 369
Osobní náklady	202 452	173 305
Odpisy	31 108	36 224
Služby	210 329	144 065
Ostatní provozní náklady	13 893	41 188
Finanční náklady	2 894	6 885
Daň z příjmů za běžnou činnost (odložená)	-522	2 192
<b>Náklady celkem</b>	<b>1 236 713</b>	<b>857 228</b>

**Finanční ukazatele**

(tis. Kč)

<b>Finanční ukazatel</b>	<b>Jednotka</b>	<b>2009</b>	<b>2010</b>
Rentabilita vlastního kapitálu, čistá (ROE netto)	%	-2,4%	3,9%
Rentabilita aktiv čistá (ROA netto)	%	-1,5%	2,4%
EBIT marže	%	-0,7%	2,8%
Finanční dluh / Vlastní kapitál	%	20,6%	18,3%
Finanční dluh / EBITDA	%	346,4%	119,1%
Celková likvidita	%	113,2%	156,6%
Obrat aktiv	1	2	1
Krytí stálých aktiv	%	108,6%	124,0%

**Struktura majetku a kapitálu**

(tis. Kč)

<b>Struktura aktiv (netto)</b>	<b>2009</b>	<b>2010</b>
Dlouhodobý majetek	429 563	384 399
- Dlouhodobý majetek nehmotný	7 738	13 515
- Dlouhodobý majetek hmotný	421 825	370 884
Oběžná aktiva	225 019	201 729
- Zásoby	2 458	4 584
- Dlouhodobé pohledávky	10 381	23 589
- Krátkodobé pohledávky	211 411	173 552
- Krátkodobý finanční majetek	769	4
Časové rozlišení	12 967	11 911
<b>Aktiva celkem</b>	<b>667 549</b>	<b>598 039</b>

(tis. Kč)

<b>Struktura pasiv</b>	<b>2009</b>	<b>2010</b>
Vlastní kapitál	385 528	400 779
- Základní kapitál	446 101	446 101
- Výsledek hospodaření minulých let	-51 207	-60 573
- Výsledek hospodaření za běžnou činnost	-9 366	15 251
Cizí zdroje	281 394	193 527
- Dlouhodobé závazky	80 891	75 082
- Krátkodobé závazky	200 503	117 593
Časové rozlišení	627	3 733
<b>Pasiva celkem</b>	<b>667 549</b>	<b>598 039</b>

## 8 ŘÍZENÍ RIZIK

Ve vazbě na normy systému integrovaného managementu a zákon č. 59/2006, o prevenci závažných havárií, má ČEZ ES vytvořeny postupy pro identifikaci, hodnocení a řízení rizik v oblasti BOZP, životního prostředí, prevence závažných havárií a bezpečnosti informací.

## 9 ŘÍZENÍ BEZPEČNOSTI A JAKOSTI

V listopadu 2010 byl proveden recertifikační audit systému integrovaného managementu ze strany společnosti BUREAU VERITAS. Recertifikace byla zaměřena na činnosti, které byly vedením společnosti vybrány jako rozhodující v oblasti podnikání. Z auditu byla zpracována Zpráva a udělený Certifikát systému integrovaného managementu jsme obdrželi s platností do 7. ledna 2014.

Vodohospodářská laboratoř v listopadu 2010 úspěšně absolvovala recertifikační audit od společnosti ASLAB a získala tak Osvědčení o správné činnosti laboratoře dle normy ČSN 17 025 od VÚV ASLAB a to k provádění odběrů, rozborů a vyhodnocování vzorků vod jak pro interní potřeby, tak pro poskytování služeb externím zákazníkům s platností na dalších 5 let.

V prosinci 2010 byl proveden dozorový audit systému řízení bezpečnosti informací dle ISO/IEC 27 001 s kladným výsledkem od certifikační společnosti BEST QUALITY, s.r.o.

Společnost byla na základě provozování plynojemu a služby dodávek koksárenského, konvertorového a zemního plynu zařazena v systému prevence závažných havárií dle zák. 59/2006 Sb. a to do skupiny „B“ s každoroční integrovanou kontrolou státními dozorovými orgány. Na základě odstavení plynojemu MAN dne 21.3.2010 byl dne 28.7.2010 KÚ MSK předložen nový „Návrh na zařazení objektu do skupiny A“ podle zákona č. 59/2006 Sb. Rozhodnutím MSK 137772/2010 ze dne 18.8.2010 byl objekt ČEZ Energetické služby, s.r.o., zařazen do skupiny A. Toto zařazení ukládá povinnost předložit přepracovanou Bezpečnostní dokumentaci. Tato byla zaslána dne 7.12.2010 na KÚ.

Za rok 2010 jsme evidovali celkem 9 pracovních úrazů z toho jen dva absenční. Na základě hygienických měření byla aktualizována kategorizace prací. Za uplynulý rok nedošlo k žádné závažnější události, která by měla vliv na bezpečnost a ochranu zdraví při práci. Za oblast požární ochrany jsme neevidovali žádný požár. Dle plánu probíhaly havarijních cvičení s cílem prověřit připravenost na mimořádné situace a bylo prováděno pravidelné vyhodnocování na jednáních havarijní komise.

## 10 INVESTICE

Z celkového množství investovaných finančních prostředků ve výši 29,7 mil. Kč bylo v oblasti projektového řízení čerpáno 16,6 mil. Kč a v oblasti vlastních investic čerpáno celkem 13,1 mil. Kč.

Investiční prostředky projektového řízení byly investovány do rekonstrukce zdrojů stlačeného vzduchu v EH Velké Popovice a to ve výši 9,5 mil. Kč, dále v objemu 6,1 mil. Kč byly čerpány na realizaci nového chladicího okruhu a komplexní řešení části elektro kompresorovny v EH Vítkovice. Zbývající objem ve výši 0,8 mil. Kč byl čerpán na odkup majetku v EH Mohelnice vč. dokončení rozvodů tepelné energie v městě Mohelnici v rámci akce Teplo Mohelnice spojených s čerpáním dotace.

Z vlastních investiční prostředků bylo čerpáno 3,1 mil. Kč na rekonstrukce veřejných osvětlení, částka 3,2 mil. Kč byla čerpána v oblasti informačních systémů na nákup SW a HW související se zpracováním a přenosem dat z technologií distribučních zařízení a měření. Investice ve výši 2 mil. Kč byla čerpána na ošetření věcných břemen. Na přeložky energií v rámci výstavby haly rychlokovacího stroje bylo vyčerpáno 1,8 mil. Kč.

Zbývající investice ve výši 3 mil. Kč byly vyčerpány na jmenovité akce nepřesahující 0,7 mil. Kč.

Celkové investiční prostředky čerpané v roce 2010 dosáhly hodnoty 29,7 mil. Kč. Schválený limit na investiční výstavbu pro rok 2010 byl 29,809 mil. Kč oproti výše uvedené skutečnosti byl tedy dodržen.



## 11 VÝVOJ NA TRZÍCH

Z pohledu společnosti můžeme trh zemním plynem považovat za trh jehož vliv má nezanedbatelný dopad do hospodaření společnosti. Meziročně sice podíl obchodu zemním plynem na celkovém obratu klesá, tato situace je dána především zásadní změnou v chování jak obchodníků tak zákazníků.

V rámci určení rolí Skupiny ČEZ budou ČEZ Energetické služby, s.r.o. i nadále usilovat o dodávky zemního plynu tam, kde poskytují i jiné energetické služby a produkty.

## 12 Hlavní předmět podnikání

Společnost ČEZ Energetické služby, s.r.o. byla založena v roce 2007 společností ČEZ, a. s., jako 100% dceřiná společnost.

Zajišťujeme komplexní služby v oblasti provozování energetických hospodářství, veřejného osvětlení, dodávky plynů, pitné vody odpadní vody a provozování čistírny odpadních vod.

Zabezpečujeme systematickou i poruchovou údržbu a opravy provozovaných zařízení.

Realizujeme elektromontážní činnost na napěťové hladině VN a VVN, především v oblasti rozvodů.

Jsme dodavatelem energetických úspor pro průmyslové podniky a rozsáhlejší energetické celky ve všech oblastech. Disponujeme týmem zkušených odborníků, kteří mají vynikající odborné znalosti a umí nalézt individuální řešení vedoucí k úsporám pro jakékoliv energetické hospodářství.

Společnost klade velký důraz na kvalitu a bezpečnost práce, a je držitelem certifikátu Integrovaného řízení jakosti.

### 13 PODNIKATELSKÉ PROSTŘEDÍ V OBORU

Společnost podniká v několika segmentech:

#### Obchodování s energiemi:

Trh zemním plynem považujeme za trh jehož vliv má nezanedbatelný dopad do hospodaření společnosti. S ohledem na to, že ČEZ Energetické služby nemá hlavní předmět podnikání obchod zemním plynem realizujeme pouze tzv. bezpečné obchody s přiměřenou marží a soustředíme se na distribuci zemního plynu.

Koksárenský plyn je komodita, která významně doplňovala portfolio paliv s nimiž obchodujeme. Rozhodnutím producenta tohoto média (OKK Koksovny, a.s.) nadále prodávat tuto komoditu pouze společnosti Dalkia Česká republika, a.s. končí dodávka koksárenského plynu po 70-ti letech do EH Vítkovice.

Obchodování s vodami (povrchová-provozní, pitná) nemá s ohledem na postavení naší společnosti významnější výkyvy.

Stlačený vzduch se, vzhledem ke stoupajícím výrobám našich zákazníků, dostává na spotřeby předkrizových let.

Dodávka tepla v oblasti Mohelnice se po vynucené investici do nového zdroje stabilizovala a přispívá svým dílem k celkovým tržbám společnosti.

V oblasti nákupu vod jsme odkázáni v případě povrchové vody, která slouží k „výrobě“ provozní vody na monopolního dodavatele Povodí Odry, s.p., kde nakupujeme za tzv. regionálně věcně usměrňovanou cenu a prodáváme dále po zohlednění našich distribučních nákladů všem zákazníkům v EH Vítkovice, stejně tak postupujeme s pitnou vodou, s tím rozdílem, že ji nakupujeme od společnosti Ostravské vodovody a kanalizace, a.s..

#### Technický servis a Realizace staveb:

S ohledem na zavedení maximálních úsporných opatření, jak u našich stávajících zákazníků, tak i zákazníků potenciálních a ve vazbě na oficiální politiku státu minimalizovat náklady ve všech oblastech veřejného sektoru, se trh pro naše odborníky velice „zmenšil“ a konkurenční boj se značně vyostřil.

#### Veřejné osvětlení:

O tomto segmentu našeho podnikání můžeme říci, že po období růstu přišel čas konsolidace.

#### Provoz energetických hospodářství:

V roce 2010 jsme nepřevzali do provozu žádné nové energetické hospodářství. S ohledem na vývoj nákladů, jsme se dohodli se společností Colorlak, a.s. na ukončení spolupráce k 31.12.2010.

## 14 PERSONALISTIKA

### Vývoj počtu zaměstnanců

Fyzický počet zaměstnanců k 31. 12. 2009:	366
Fyzický počet zaměstnanců k 31. 12. 2010:	290

Na celkový počet zaměstnanců měly vliv 2 významné organizační změny, které byly v roce 2010 realizovány v souvislosti s ukončením dodávek stlačeného vzduchu a obsluhy, údržby a oprav vytápěcích systémů, vodárny, rozvodu VN, potrubních rozvodů zemního plynu, technických plynů a vod v Energetickém hospodářství Mohelnice.

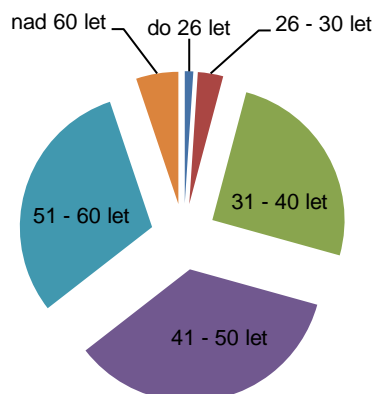
### Struktura zaměstnanců dle místa výkonu práce k 31. 12. 2010

Místo výkonu práce	Počet zaměstnanců	Vyjádření v %
Ostrava	259	89 %
Mohelnice	14	5 %
Staré Město u Uherského Hradiště	13	4 %
Plzeň	2	1 %
Opava	1	0 %
Přerov	1	0 %
<b>Celkem</b>	<b>290</b>	<b>100 %</b>

### Věková struktura zaměstnanců k 31. 12. 2010

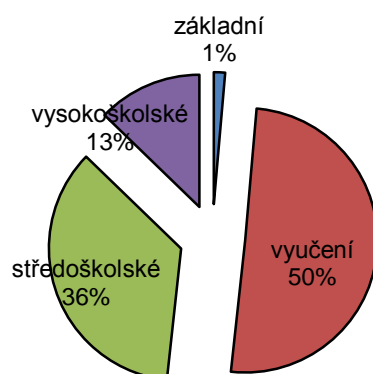
Průměrný věk zaměstnanců společnosti k 31. 12. 2010 byl 47 let.

Věk	Počet zaměstnanců	Vyjádření v %
do 26 let	3	1,03 %
26 – 30	9	3,10 %
31 – 40	73	25,17 %
41 – 50	102	35,17 %
51 – 60	88	30,34 %
nad 60 let	15	5,17 %
<b>Celkem</b>	<b>290</b>	<b>100,00 %</b>



### Vzdělanostní struktura zaměstnanců k 31. 12. 2010

Stupeň vzdělání	Počet zaměstnanců	Vyjádření v %
Základní vzdělání	4	1 %
Vyučení	146	50 %
Středoškolské vzdělání	103	36 %
Vysokoškolské vzdělání	37	13 %
<b>Celkem</b>	<b>290</b>	<b>100 %</b>



## Vzdělávací program

Společnost klade důraz na vzdělávání a rozvoj svých zaměstnanců.

Základních a odborných školení nutných pro zajištění činností souvisejících s předmětem podnikání dle platné legislativy, se v roce 2010 zúčastnilo 270 zaměstnanců.

Důležitým faktorem v aplikaci nových zákonů v praxi jsou školení z oblasti legislativních změn, kterých se zúčastnilo 43 zaměstnanců odborných útvarů společnosti.

Do jazykových kurzů zaměřených na výuku angličtiny, se zapojilo 32 zaměstnanců.

Nedílnou součástí vzdělávání zaměstnanců jsou školení z oblasti bezpečnosti práce, řízení referentských vozidel a školení zaměstnanců našimi smluvními lékaři v oblasti zdravotně preventivní péče a poskytování první pomoci, čímž dochází ke snižování rizika vzniku pracovních úrazů.

Celkově bylo na toto vzdělávání zaměstnanců v roce 2010 vynaloženo 905 tis. Kč.

V září 2009 získala společnost finanční podporu z Evropského sociálního fondu ve výši 3,7 mil. Kč na projekt nazvaný „Efektivní vzdělávání, osobnostní rozvoj a zvýšení adaptability zaměstnanců ČEZ Energetické služby.“ Program je financován z prostředků ESF prostřednictvím Operačního programu Lidské zdroje a zaměstnanost a státního rozpočtu ČR. Cílem projektu je zvýšit kvalifikaci, odborné znalosti a adaptabilitu zaměstnanců s a tím i konkurenceschopnost firmy.

Do projektu je zapojeno 100 zaměstnanců rozdělených do 4 pracovních skupin, kteří se účastní vzdělávání v oblasti tzv. měkkých dovedností (komunikačních a prezentačních dovedností, týmové práce, obchodního jednání atd), počítačové gramotnosti a znalosti anglického jazyka. Moderní forma výuky je založená na interaktivním průběhu vzdělávání, možnosti tréninku modelových situací a ve vybraných aktivitách pracujeme ve virtuální třídě. K 31. 12. 2010 bylo realizováno 64% všech plánovaných kurzů.



OPERAČNÍ PROGRAM  
LIDSKÉ ZDROJE  
A ZAMĚSTNANOST

PODPORUJEME  
VAŠI BUDOUCNOST  
[www.esfcr.cz](http://www.esfcr.cz)

## Vztahy s odbory

Ve společnosti působí jedna základní organizace odborového svazu ECHO, se kterou je uzavřena kolektivní smlouva platná do 31. 12. 2014. V závěru roku 2010 byl uzavřen dodatek platný od 1. 1. 2011.

V jednáních se zástupci odborové organizace byla vždy nalezena cesta ke vzájemné dohodě a k zachování sociálního smíru.

## Sociální politika

Zaměstnanecké výhody jsou součástí odměňování každého zaměstnance a mají podobu jak peněžního, tak i nepeněžního plnění.

K nepeněžním výhodám patří zkrácená pracovní doba na 37,5 hodiny týdně, pružné rozvržení pracovní doby na pracovištích, které to svým profesním zaměřením dovolují, prodloužení dovolené o 1 týden nad zákonný nárok.

V rámci peněžního plnění zaměstnavatel zaměstnancům přispívá na stravování, penzijní připojištění a životní pojištění a formou osobního účtu na rekreaci, volnočasové aktivity, penzijní připojištění, životní pojištění nebo elektrickou energii.

Celkový objem finančních prostředků na financování sociálního programu činil 10,7 mil. Kč.

## 15 VÝVOJ LEGISLATIVNÍHO RÁMCE, OCHRANA ŽIVOTNÍHO PROSTŘEDÍ, POVOLENKY NA EMISE CO<sub>2</sub>

### Legislativní rámec

Legislativní rámec podnikání byl ošetřován v roce 2010 na základě sledování změn legislativy a požadavků při provozování. Společnost provedla řadu opatření v rámci vydaných povolení a oprávnění a komunikovaly se státními orgány při jejich aktualizacích. ČEZ Energetické služby, s.r.o. podnikají dle platných a aktuálních legislativních požadavků.

Společnost průběžně a pravidelně hodnotí soulad svých procesů a produktů s relevantními požadavky právních předpisů a jinými požadavky. O výsledcích pravidelných hodnocení souladu udržuje záznamy.

### Ochrana životního prostředí

Ochrana životního prostředí je v rámci nastaveného systému integrovaného managementu jednou z našich nejvyšších priorit a to především ke vztahu k zákazníkům, legislativním požadavkům a požadavkům zainteresovaných stran.

Neustále aktivně spolupracujeme se státními orgány a okolními společnostmi v oblastech jak bezpečnosti a prevence závažných havárií, tak ekologie např. při plnění podmínek vyplývajících z vydaných dílčích povolení pro jednotlivá energetická hospodářství EH Vítkovice a EH Colorlak a integrovaného povolení pro EH Mohelnice.

V rámci investičních akcí byla provedena řada akcí, která vedla jak ke zlepšení životního prostředí, tak i ke zvýšení bezpečnosti.

Za rok 2010 byla provedena do 31.3. 2010 všechna požadovaná hlášení o produkci odpadů, vod, emisí a hlášení prostřednictvím integrovaného systému plnění ohlašovacích povinností – ISPOP a do Integrovaného registru znečišťování

Poplatky ČEZ ES 2010:

Poplatky ČEZ ES 2010 podle oblastí	Ovzduší	Voda	Odpady
EH Ostrava-Vítkovice	0	145 359	1 198 203
EH Mohelnice	1 500	0	19 834
EH Colorlak	800	0	274 332
<b>Celkem</b>	<b>2 300</b>	<b>145 359</b>	<b>1 492 369</b>

### Ekologické závazky:

K 31.12.2010 mají ČEZ Energetické služby, s.r.o. závazky na likvidaci dřívějších ekologických zátěží vyplývajících ze smlouvy o prodeji části podniku VÍTKOVICE ze dne 28.12.2000.

Stávající ekologická zátěž v areálu ČEZ Energetické služby, s.r.o., jejíž příp. sanace vyplyne z rozhodnutí České inspekce životního prostředí je řešena samostatnou smlouvou s původním vlastníkem Vítkovice, a. s. a Fondem národního majetku jehož nástupnickou organizací je Min. financí ČR, jež bude vypořádání s touto ekologickou zátěží financovat.

Vzhledem k transformaci Energetiky Vítkovice, a.s. byly tyto ekologické závazky smluvně převedeny po dohodě s Ministerstvem financí na ČEZ Energetické služby, s.r.o. V 11/2009 byla podepsána Dohoda o pokračování řešení starých ekologických zátěží přes VÍTKOVICE, a.s.

- a) plocha u plynojemu MAN
- b) zpevněná asfaltová plocha u skladu údržby v areálu EVi

V listopadu 2010 proběhl doprůzkum oblastí se starými ekologickými zátěžemi a výsledek bude znám v prvním čtvrtletí 2011.

### **Povolenky na emise CO<sub>2</sub>**

21.1.2011 byla provedena verifikace produkce emisí CO<sub>2</sub> Teplárny EH Mohelnice za rok 2010 a to autorizovanou osobou fy Bureau Veritas. Byl vydán Závěr zprávy o ověření, který potvrzuje námi vykázanou produkci emisí CO<sub>2</sub>.

Obchodování se řídí centrálně přes ČEZ Trade, se kterým je uzavřena smlouva na obchodování



## **16 SOUDNÍ SPORY**


Společnost neeviduje v současné době žádné soudní spory.

## **17 DÁRCOVSTVÍ A REKLAMNÍ PARTNERSTVÍ**

Společnost ČEZ Energetické služby, s.r.o. neposkytla v roce 2010 žádné dary, ani partnerské a sponzorské příspěvky. Tato činnost je prováděna centrálně za skupinu ČEZ prostřednictvím ČEZ, a.s. a Nadace ČEZ,

## 18 VÝROK AUDITORA, VÝROK K ÚČETNÍ ZÁVĚRCE, ÚČETNÍ ZÁVĚRKA

### Výrok auditora k účetní závěrce roku 2010



**ZPRÁVA NEZÁVISLÉHO AUDITORA**

Jednatelům společnosti ČEZ Energetické služby, s.r.o.:

Ověřili jsme přiloženou účetní závěrku společnosti ČEZ Energetické služby, s.r.o., sestavenou k 31. prosinci 2010 za období od 1. ledna 2010 do 31. prosince 2010, tj. rozvahu, výkaz zisku a ztráty, přehled o peněžních tocích a přílohu, včetně popisu používaných významných účetních metod. Údaje o společnosti ČEZ Energetické služby, s.r.o., jsou uvedeny v bodě 1 přílohy této účetní závěrky.

*Odpovědnost statutárního orgánu účetní jednotky za účetní závěrku*

Statutární orgán je odpovědný za sestavení účetní závěrky a za věrné zobrazení skutečností v ní v souladu s mezinárodními standardy účetního výkaznictví a za takový vnitřní kontrolní systém, který považuje za nezbytný pro sestavení účetní závěrky tak, aby neobsahovala významné (materiální) nesprávnosti způsobené podvodem nebo chybou.

*Odpovědnost auditora*

Naším úkolem je vydat na základě provedeného auditu výrok k této účetní závěrce. Audit jsme provedli v souladu se zákonem o auditorech, Mezinárodními auditorskými standardy a souvisejícími aplikačními doložkami Komory auditorů České republiky. V souladu s těmito předpisy jsme povinni dodržovat etické normy a naplánovat a provést audit tak, abychom získali přiměřenou jistotu, že účetní závěrka neobsahuje významné nesprávnosti.

Audit zahrnuje provedení auditorských postupů, jejichž cílem je získat důkazní informace o částkách a skutečnostech uvedených v účetní závěrce. Výběr auditorských postupů závisí na úsudku auditora, včetně toho, jak auditor posoudí rizika, že účetní závěrka obsahuje významné nesprávnosti způsobené podvodem nebo chybou. Při posuzování těchto rizik auditor přihlédne k vnitřním kontrolám, které jsou relevantní pro sestavení účetní závěrky a věrné zobrazení skutečností v ní. Cílem posouzení vnitřních kontrol je navrhnout vhodné auditorské postupy, nikoli vyjádřit se k účinnosti vnitřních kontrol. Audit zahrnuje též posouzení vhodnosti použitých účetních metod, přiměřenosti účetních odhadů provedených vedením společnosti i posouzení celkové prezentace účetní závěrky.

Domníváme se, že získané důkazní informace jsou dostatečné a vhodné a jsou přiměřeným základem pro vyjádření výroku auditora.

A member firm of Ernst & Young Global Limited  
Ernst & Young Audit, s.r.o. with its registered office at Karlovo náměstí 10, 120 00 Prague 2,  
has been incorporated in the Commercial Register administered by the Municipal Court  
in Prague, Section C, entry no. 88504, under Identification No. 26704153.



*Výrok auditora*

Podle našeho názoru účetní závěrka ve všech významných souvislostech věrně a poctivě zobrazuje aktiva, pasiva a finanční situaci společnosti ČEZ Energetické služby, s.r.o., k 31. prosinci 2010 a výsledky jejího hospodaření a peněžní toky za období od 1. ledna 2010 do 31. prosince 2010 v souladu s účetními předpisy platnými v České republice.

Ernst & Young Audit, s.r.o.  
osvědčení č. 401  
zastoupený partnerem

Josef Pivoňka  
auditor, osvědčení č. 1963

21. ledna 2011  
Praha, Česká republika

Výrok auditora k Výroční zprávě a Zprávě o vztazích mezi propojenými osobami za rok 2010



ZPRÁVA NEZÁVISLÉHO AUDITORA

Společníkoví společnosti ČEZ Energetické služby, s.r.o.

- I. Ověřili jsme účetní závěrku společnosti ČEZ Energetické služby, s.r.o. (dále jen „společnost“) k 31. 12. 2010 uvedenou na stranách 30 - 51, ke které jsme 21. ledna 2011 vydali výrok následujícího znění:

Ověřili jsme přiloženou účetní závěrku společnosti ČEZ Energetické služby, s.r.o., sestavenou k 31. prosinci 2010 za období od 1. ledna 2010 do 31. prosince 2010, tj. rozvahu, výkaz zisku a ztráty, přehled o peněžních tocích a přílohu, včetně popisu používaných významných účetních metod. Údaje o společnosti ČEZ Energetické služby, s.r.o., jsou uvedeny v bodě 1 přílohy této účetní závěrky.

*Odpovědnost statutárního orgánu účetní jednotky za účetní závěrku*

Statutární orgán je odpovědný za sestavení účetní závěrky a za věrné zobrazení skutečností v ní v souladu s mezinárodními standardy účetního výkaznictví a za takový vnitřní kontrolní systém, který považuje za nezbytný pro sestavení účetní závěrky tak, aby neobsahovala významné (materiální) nesprávnosti způsobené podvodem nebo chybou.

*Odpovědnost auditora*

Naším úkolem je vydat na základě provedení auditu výrok k této účetní závěrce. Audit jsme provedli v souladu se zákonem o auditorech, Mezinárodními auditorskými standardy a souvisejícími aplikačními doložkami Komory auditorů České republiky. V souladu s těmito předpisy jsme povinni dodržovat etické normy a naplánovat a provést audit tak, abychom získali přiměřenou jistotu, že účetní závěrka neobsahuje významné nesprávnosti.

Audit zahrnuje provedení auditorských postupů, jejichž cílem je získat důkazní informace o částkách a skutečnostech uvedených v účetní závěrce. Výběr auditorských postupů závisí na úsudku auditora, včetně toho, jak auditor posoudí rizika, že účetní závěrka obsahuje významné nesprávnosti způsobené podvodem nebo chybou. Při posuzování těchto rizik auditor přihledne k vnitřním kontrolám, které jsou relevantní pro sestavení účetní závěrky a věrné zobrazení skutečností v ní. Cílem posouzení vnitřních kontrol je navrhnout vhodné auditorské postupy, nikoli vyjádřit se k účinnosti vnitřních kontrol. Audit zahrnuje též posouzení vhodnosti použitých účetních metod, přiměřenosti účetních odhadů provedených vedením společnosti i posouzení celkové prezentace účetní závěrky.

Domníváme se, že získané důkazní informace jsou dostatečné a vhodné a jsou přiměřeným základem pro vyjádření výroku auditora.

*Výrok auditora*

Podle našeho názoru účetní závěrka ve všech významných souvislostech věrně a poctivě zobrazuje aktiva, pasiva a finanční situaci společnosti ČEZ Energetické služby, s.r.o., k 31. prosinci 2010 a výsledky jejího hospodaření a peněžní toky za období od 1. ledna 2010 do 31. prosince 2010 v souladu s účetními předpisy platnými v České republice.



- II. Ověřili jsme též soulad výroční zprávy s výše uvedenou účetní závěrkou. Za správnost výroční zprávy je zodpovědný statutární orgán. Naším úkolem je vydat na základě provedeného ověření stanovisko o souladu výroční zprávy s účetní závěrkou.

Ověření jsme provedli v souladu s Mezinárodními auditorskými standardy a souvisejícími aplikačními doložkami Komory auditorů České republiky. Tyto standardy vyžadují, aby auditor naplánoval a provedl ověření tak, aby získal přiměřenou jistotu, že informace obsažené ve výroční zprávě, které popisují skutečnosti, jež jsou též předmětem zobrazení v účetní závěrce, jsou ve všech významných souvislostech v souladu s příslušnou účetní závěrkou. Účetní informace obsažené ve výroční zprávě na stranách 6 - 25 jsme sesouhlasili s informacemi uvedenými v účetní závěrce k 31. prosinci 2010. Jiné než účetní informace získané z účetní závěrky a z účetních knih společnosti jsme neověřovali. Jsme přesvědčeni, že provedené ověření poskytuje přiměřený podklad pro vyjádření výroku auditora.

Podle našeho názoru jsou účetní informace uvedené ve výroční zprávě ve všech významných souvislostech v souladu s výše uvedenou účetní závěrkou.

- III. Prověřili jsme dále věcnou správnost údajů uvedených ve zprávě o vztazích mezi propojenými osobami společnosti ČEZ Energetické služby, s.r.o. k 31. prosinci 2010 uvedené ve výroční zprávě na stranách 53 - 56. Za sestavení a věcnou správnost této zprávy o vztazích je zodpovědný statutární orgán společnosti ČEZ Energetické služby, s.r.o. Naším úkolem je vydat na základě provedené prověrky stanovisko k této zprávě o vztazích.

Prověrku jsme provedli v souladu s Mezinárodním standardem pro prověrky a souvisejícím auditorským standardem č. 56 Komory auditorů České republiky. Tyto standardy vyžadují, abychom plánovali a provedli prověrku s cílem získat střední míru jistoty, že zpráva o vztazích neobsahuje významné nesprávnosti. Prověrka je omezena především na dotazování pracovníků společnosti a na analytické postupy a výběrovým způsobem provedené prověření věcné správnosti údajů. Proto prověrka poskytuje nižší stupeň jistoty než audit. Audit zprávy o vztazích jsme neprováděli, a proto nevyjadřujeme výrok auditora.

Na základě naší prověrky jsme nezjistili žádné významné věcné nesprávnosti údajů uvedených ve zprávě o vztazích mezi propojenými osobami společnosti ČEZ Energetické služby, s.r.o., k 31. prosinci 2010.

Ernst & Young Audit, s.r.o.  
osvědčení č. 401  
zastoupený partnerem

Josef Pivoňka  
auditor, osvědčení č. 1963

17. května 2011  
Praha, Česká republika

VÝROČNÍ ZPRÁVA ZA ROK 2010

Rozvaha v plném rozsahu

Označ.	AKTIVA	Běžné účetní období			Minulé účetní období
		Brutto	Korekce	Netto	Netto
	AKTIVA CELKEM	1 015 897	-417 858	598 039	667 549
A.	Pohledávky za upsaný základní kapitál				
B.	Dlouhodobý majetek	800 091	-415 692	384 399	429 563
B. I.	Dlouhodobý nehmotný majetek	23 267	-9 752	13 515	7 738
B. I. 1.	Zřizovací výdaje	771	-534	237	392
	2. Nehmotné výsledky výzkumu a vývoje				
	3. Software	11 111	-8 771	2 340	2 468
	4. Ocenitelná práva	1 021	-394	627	388
	5. Goodwill				
	6. Jiný dlouhodobý nehmotný majetek	8 085	-53	8 032	2 800
	7. Nedokončený dlouhodobý nehmotný majetek	2 279		2 279	1 690
	8. Poskytnuté zálohy na dlouhodobý nehmotný majetek				
B. II.	Dlouhodobý hmotný majetek	776 824	-405 940	370 884	421 825
B. II. 1.	Pozemky	45 813		45 813	45 813
	2. Stavby	449 432	-262 967	186 465	210 344
	3. Samostatné movité věci a soubory movitých věcí	254 255	-138 076	116 179	109 884
	4. Pěstitelské celky trvalých porostů				
	5. Základní stádo a tažná zvířata				
	6. Jiný dlouhodobý hmotný majetek				
	7. Nedokončený dlouhodobý hmotný majetek	2 837		2 837	34 562
	8. Poskytnuté zálohy na dlouhodobý hmotný majetek				
	9. Oceňovací rozdíl k nabytému majetku	24 487	-4 897	19 590	21 222
B. III.	Dlouhodobý finanční majetek				
B. III. 1.	Podíly v ovládaných a řízených osobách				
	2. Podíly v účetních jednotkách pod podstatným vlivem				
	3. Ostatní dlouhodobé cenné papíry a podíly				
	4. Půjčky a úvěry – ovládající a řídicí osoba, podstatný vliv				
	5. Jiný dlouhodobý finanční majetek				
	6. Pořizovaný dlouhodobý finanční majetek				
	7. Poskytnuté zálohy na dlouhodobý finanční majetek				
C.	Oběžná aktiva	203 895	-2 166	201 729	225 019
C. I.	Zásoby	6 693	-2 109	4 584	2 458
C. I. 1.	Materiál	3 002	-2 109	893	1 356
	2. Nedokončená výroba a polotovary	3 691		3 691	1 102
	3. Výrobky				
	4. Zvířata				
	5. Zboží				
	6. Poskytnuté zálohy na zásoby				
C. II.	Dlouhodobé pohledávky	23 589		23 589	10 381

## VÝROČNÍ ZPRÁVA ZA ROK 2010

C.	II.	1.	Pohledávky z obchodních vztahů	23 587		23 587	10 381
		2.	Pohledávky – ovládající a řídicí osoba				
		3.	Pohledávky – podstatný vliv				
		4.	Pohledávky za společníky a za účastníky sdružení				
		5.	Dlouhodobé poskytnuté zálohy				
		6.	Dohadné účty aktivní				
		7.	Jiné pohledávky	2		2	
		8.	Odložená daňová pohledávka				
C.	III.		Krátkodobé pohledávky	173 609	-57	173 552	211 411
C.	III.	1.	Pohledávky z obchodních vztahů	125 803	-57	125 746	175 126
		2.	Pohledávky – ovládající a řídicí osoba	33 259		33 259	14 013
		3.	Pohledávky – podstatný vliv				
		4.	Pohledávky za společníky a za účastníky sdružení				
		5.	Sociální zabezpečení a zdravotní pojištění				
		6.	Stát – daňové pohledávky				
		7.	Krátkodobé poskytnuté zálohy	7 985		7 985	16 099
		8.	Dohadné účty aktivní	4 324		4 324	1 252
		9.	Jiné pohledávky	2 238		2 238	4 921
C.	IV.		Krátkodobý finanční majetek	4		4	769
C.	IV.	1.	Peníze				49
		2.	Účty v bankách	4		4	720
		3.	Krátkodobé cenné papíry a podíly				
		4.	Požizovaný krátkodobý finanční majetek				
D.	I.		Časové rozlišení	11 911		11 911	12 967
D.	I.	1.	Náklady příštích období	11 902		11 902	12 961
		2.	Komplexní náklady příští období				
		3.	Příjmy příštích období	9		9	6

Označ.	PASIVA	Běžné účetní období	Minulé účetní období
	PASIVA CELKEM	598 039	667 549
A.	Vlastní kapitál	400 779	385 528
A.	I. Základní kapitál	446 101	446 101
A.	I. 1. Základní kapitál	446 101	446 101
	2. Vlastní akcie (-)/Vlastní obchodní podíly (-)		
	3. Změny základního kapitálu		
A.	II. Kapitálové fondy		
A.	II. 1. Emisní ážio		
	2. Ostatní kapitálové fondy		
	3. Oceňovací rozdíly z přecenění majetku a závazků		
	4. Oceňovací rozdíly z přecenění při přeměnách společností		
	5. Rozdíly z přeměn společností		
A.	III. Rezervní fondy a ostatní fondy ze zisku		
A.	III. 1. Zákonný rezervní fond		

## VÝROČNÍ ZPRÁVA ZA ROK 2010

	2.	Statutární a ostatní fondy		
A.	IV.	Výsledek hospodaření minulých let	-60 573	-51 207
A.	IV.	1. Nerozdělený zisk minulých let		
	2.	Neuhrazená ztráta minulých let	-60 573	-51 207
	3.	Výsledek hospodaření ve schval. řízení		
A.	V.	Výsledek hospodaření běžného účetního období (+/-)	15 251	-9 366
B.		Cizí zdroje	193 527	281 394
B.	I.	Rezervy	852	
B.	I.	1. Rezervy podle zvláštních právních předpisů		
	2.	Rezerva na důchody a podobné závazky		
	3.	Rezerva na daň z příjmů		
	4.	Ostatní rezervy	852	
B.	II.	Dlouhodobé závazky	75 082	80 891
B.	II.	1. Závazky z obchodních vztahů		
	2.	Závazky – ovládající a řídicí osoba	64 000	72 000
	3.	Závazky – podstatný vliv		
	4.	Závazky ke společníkům a k účastníkům sdružení		
	5.	Dlouhodobé přijaté zálohy		
	6.	Vydané dluhopisy		
	7.	Dlouhodobé směnky k úhradě		
	8.	Dohadné účty pasivní		
	9.	Jiné závazky		
	10.	Odložený daňový závazek	11 082	8 891
B.	III.	Krátkodobé závazky	117 593	200 503
B.	III.	1. Závazky z obchodních vztahů	13 778	120 583
	2.	Závazky – ovládající a řídicí osoba	8 000	8 254
	3.	Závazky – podstatný vliv		
	4.	Závazky ke společníkům a k účastníkům sdružení		
	5.	Závazky k zaměstnancům	8 861	11 971
	6.	Závazky ze sociálního zabezpečení a zdravotního pojištění	3 707	4 684
	7.	Stát – daňové závazky a dotace	18 890	10 781
	8.	Krátkodobé přijaté zálohy		1 018
	9.	Vydané dluhopisy		
	10.	Dohadné účty pasivní	63 718	42 608
	11.	Jiné závazky	639	604
B.	IV.	Bankovní úvěry a výpomoci		
B.	IV.	1. Bankovní úvěry dlouhodobé		
	2.	Krátkodobé bankovní úvěry		
	3.	Krátkodobé finanční výpomoci		
C.	I.	Časové rozlišení	3 733	627
C.	I.	1. Výdaje příštích období	3 733	627
	2.	Výnosy příštích období		



Výkaz zisku a ztráty v plném rozsahu

Označ.	Text	Skutečnost v účetním období	
		běžném	minulém
I.	Tržby za prodej zboží		
A.	Náklady na prodané zboží		
+	Obchodní marže		
II.	Výkony	862 900	1 214 368
II.	1. Tržby za prodej vlastních výrobků a služeb	860 125	1 213 033
	2. Změna stavu zásob vlastní činnosti	2 588	944
	3. Aktivace	187	391
B.	Výkonová spotřeba	597 434	986 888
B.	1. Spotřeba materiálu a energie	453 369	776 559
	2. Služby	144 065	210 329
+	Přidaná hodnota	265 466	227 480
C.	Osobní náklady	173 305	202 452
C.	1. Mzdové náklady	112 311	133 335
	2. Odměny členům orgánů společnosti	512	552
	3. Náklady na sociální zabezpečení a zdravotní pojištění	38 259	44 324
	4. Sociální náklady	22 223	24 241
D.	Daně a poplatky	555	701
E.	Odpisy dlouhodobého nehmotného a hmotného majetku	36 224	31 108
III.	Tržby z prodeje dlouhodobého majetku a materiálu	5 942	4 240
III.	1. Tržby z prodeje dlouhodobého majetku	4 896	3 592
	2. Tržby z prodeje materiálu	1 046	648
F.	Zůstatková cena prodaného dlouhodobého majetku a materiálu	4 425	5 541
F.	1. Zůstatková cena prodaného dlouhodobého majetku	4 425	5 133
	2. Prodaný materiál		408
G.	Změna stavu rezerv a opravných položek v provozní oblasti a komplexních nákladů příštích období	34 257	760
IV.	Ostatní provozní výnosy	3 545	7 793
H.	Ostatní provozní náklady	1 951	6 891
V.	Převod provozních výnosů		
I.	Převod provozních nákladů		
*	Provozní výsledek hospodaření	24 236	-7 940
VI.	Tržby z prodeje cenných papírů a podílů		
J.	Prodané cenné papíry a podíly		
VII.	Výnosy z dlouhodobého finančního majetku		
VII.	1. Výnosy z podílů v ovládaných a řízených osobách a v účetních jednotkách pod podstatným vlivem		
	2. Výnosy z ostatních dlouhodobých cenných papírů a podílů		
	3. Výnosy z ostatního dlouhodobého finančního majetku		
VIII.	Výnosy z krátkodobého finančního majetku		
K	Náklady z finančního majetku		
IX.	Výnosy z přecenění cenných papírů a derivátů		
L.	Náklady z přecenění cenných papírů a derivátů		

## VÝROČNÍ ZPRÁVA ZA ROK 2010

M.	Změna stavu rezerv a opravných položek ve finanční oblasti		
X.	Výnosové úroky	73	257
N.	Nákladové úroky	6 669	1 785
XI.	Ostatní finanční výnosy	19	689
O.	Ostatní finanční náklady	216	1 109
XII.	Převod finančních výnosů		
P.	Převod finančních nákladů		
*	Finanční výsledek hospodaření	-6 793	-1 948
Q.	Daň z příjmů za běžnou činnost	2 192	-522
Q.	1. - splatná		
	2. - odložená	2 192	-522
**	Výsledek hospodaření za běžnou činnost	15 251	-9 366
XIII.	Mimořádné výnosy		
R.	Mimořádné náklady		
S.	Daň z příjmů z mimořádné činnosti		
S.	1. - splatná		
	2. - odložená		
*	Mimořádný výsledek hospodaření		
T.	Převod podílu na výsledku hospodaření společníkům		
***	Výsledek hospodaření za účetní období (+/-)	15 251	-9 366
****	Výsledek hospodaření před zdaněním (+/-)	17 443	-9 888

Přehled o peněžních tocích

Označ.	Text	Skutečnost v účetním období	
		běžném	minulém
P.	Stav peněžních prostředků a peněžních ekvivalentů na začátku účetního období	769	11
<u>Peněžní toky z provozní činnosti</u>			
Z.	Účetní zisk z běžné činnosti před zdaněním	17 443	-9 888
A. 1.	Úpravy o nepeněžní operace	77 807	36 253
A. 1. 1.	Odpisy stálých aktiv a pohledávek	36 374	31 116
A. 1. 2.	Změna stavu opravných položek, rezerv a časového rozlišení	35 308	2 068
A. 1. 2. 1.	Změna stavu opravných položek	33 404	759
A. 1. 2. 2.	Změna stavu rezerv	852	
A. 1. 2. 3.	Změna zůstatků časového rozlišení	1 052	1 309
A. 1. 3.	Zisk/ztráta z prodeje stálých aktiv, vlastních akcií/vlastních podílů	-471	1 541
A. 1. 4.	Vyúčtované nákladové a výnosové úroky	6 596	1 528
A. 1. 4. 1.	Vyúčtované nákladové úroky	6 669	1 785
A. 1. 4. 2.	Vyúčtované výnosové úroky	-73	-257
A. 1. 5.	Ostatní nepeněžní operace		
A. 1. 6.	Výnosy z dividend a podílů na zisku		
A. *	Čistý peněžní tok z provozní činnosti před zdaněním, změnami pracovního kapitálu a mimořádnými položkami	95 250	26 365
A. 2.	Změna stavu nepeněžních složek pracovního kapitálu	-20 419	-31 415
A. 2. 1.	Změna stavu pohledávek z provozní činnosti	43 781	-65 633
A. 2. 2.	Změna stavu krátkodobých závazků z provozní činnosti	-61 593	33 675
A. 2. 3.	Změna stavu zásob	-2 607	543
A. **	Čistý peněžní tok z provozní činnosti před zdaněním a mimořádnými položkami	74 831	-5 050
A. 3.	Výdaje z plateb úroků	-3 558	-1 165
A. 4.	Přijaté úroky	70	326
A. 5.	Zaplacená daň z příjmů vč. doměrků daně za minulá období		
A. 6.	Příjmy a výdaje spojené s mimořádnými účetními případy		
A. 7.	Přijaté dividendy a podíly na zisku		
A. ***	Čistý peněžní tok z provozní činnosti	71 343	-5 889
<u>Peněžní toky z investiční činnosti</u>			
B. 1.	Výdaje spojené s nabytím stálých aktiv	-49 504	-106 539
B. 2.	Příjmy z prodeje stálých aktiv	4 896	3 592
B. ***	Čistý peněžní tok vztahující se k investiční činnosti	-44 608	-102 947
<u>Peněžní toky z finanční činnosti</u>			
C. 1.	Změna stavu dlouhodobých závazků a krátkodobých úvěrů	-8 254	80 254
C. 2.	Změna stavu pohledávek/závazků ze skup. cashpoolingu	-19 246	29 340
C. 3.	Dopady změn vlastního kapitálu na peněžní prostředky		
C. 3. 1.	Zvýšení peněžních prostředků z titulu zvýšení základního kapitálu		
C. 3. 2.	Peněžní dary a dotace do vlastního kapitálu		
C. 3. 3.	Přímé platby na vrub fondů		
C. 3. 4.	Vyplacené/vracené dividendy nebo podíly na zisku		
C. 3. 5.	Pořízení/prodej vlastních akcií/vlastních podílů		

## VÝROČNÍ ZPRÁVA ZA ROK 2010

---

C. ***	Čistý peněžní tok vztahující se k finanční činnosti	-27 500	109 594
F.	Čisté zvýšení/snížení peněžních prostředků a peněžních ekvivalentů	-765	758
R.	Stav peněžních prostředků a peněžních ekvivalentů na konci období	4	769

**Příloha k účetní závěrce k 31. prosinci 2010****Popis společnosti**

ČEZ Energetické služby, s.r.o. (dále jen „společnost“) je společnost s ručením omezeným, která vznikla dne 1. 7. 2007 a sídlí na Výstavní 1144/103 v Ostravě, část Vítkovice, Česká republika, identifikační číslo 278 04 721. Hlavním předmětem její činnosti je distribuce a obchod s plynem, výroba a rozvod tepelné energie.

V roce 2010 byly provedeny změny v zápisu do obchodního rejstříku. Došlo ke změně jednatelů společnosti a členů dozorčí rady společnosti.

Mateřskou společností je ČEZ, a.s., která se podílí 100% na základním kapitálu společnosti ČEZ Energetické služby, s.r.o.

Společnost je součástí konsolidačního celku mateřské společnosti.

Společnost nemá uzavřenou s mateřskou společností ovládací smlouvu, o rozdělení zisku rozhoduje jediný společník v působnosti valné hromady.

Členové statutárních orgánů k 31. 12. 2010:

Jednatelé	
Jednatel:	Ing. Martin Koch
Jednatel:	Ing. Daniel Morys, MBA
Jednatel:	Ing. Jaroslav Kvarda
Dozorčí rada	
Předseda:	Ing. Ivan Lapin
Místopředseda:	Ing. Přemysl Skočdopol
Člen:	Ing. Bohumil Mazač
Člen:	JUDr. Zdeněk Černý

Organizační strukturu společnosti tvoří Vedení společnosti, úsek Správa společnosti, úsek Obchod a úsek Výroba a technika.

Společnost nemá organizační složku v zahraničí.

**Základní východiska pro vypracování účetní závěrky**

Příložená účetní závěrka byla připravena podle zákona o účetnictví a prováděcí vyhlášky k němu ve znění platném pro rok 2010 a 2009.

## Obecné účetní zásady

Způsoby oceňování, které společnost používala při sestavení účetní závěrky za rok 2010 a 2009 jsou následující:

### a) Dlouhodobý nehmotný majetek

Dlouhodobý nehmotný majetek se oceňuje v pořizovacích cenách, které obsahují cenu pořízení a náklady s pořízením související.

Dlouhodobý nehmotný majetek nad 60 tis. Kč je odpisován do nákladů na základě předpokládané doby životnosti příslušného majetku (2 – 6 let).

Náklady na technické zhodnocení jednotlivého dlouhodobého nehmotného majetku převyšující částku 40 tis. Kč zvyšují jeho pořizovací cenu.

Drobným nehmotným majetkem jsou složky nehmotného majetku s dobou použitelnosti delší než jeden rok, jejichž ocenění v jednotlivém případě nepřevyšuje částku 60 tis. Kč.

Drobný nehmotný majetek, neuvedený v rozvaze, společnost sleduje v přidružené operativní evidenci.

Odpisování

Odpisy jsou vypočteny na základě pořizovací ceny a předpokládané doby životnosti příslušného majetku. Předpokládaná životnost je stanovena takto:

	Počet let
Zřizovací výdaje	5
Software	2 - 6
Jiný dlouhodobý nehmotný majetek	2 - 6

### b) Dlouhodobý hmotný majetek

Dlouhodobý hmotný majetek se oceňuje v pořizovacích cenách, které zahrnují cenu pořízení, náklady na dopravu, clo a další náklady s pořízením související. Dlouhodobý hmotný majetek vyrobený ve společnosti se oceňuje vlastními náklady, které zahrnují přímé materiálové a mzdové náklady a výrobní režijní náklady. Dlouhodobý hmotný majetek nad 20 tis. Kč se odpisuje po dobu ekonomické životnosti.

Drobný hmotný majetek, neuvedený v rozvaze, společnost sleduje v přidružené operativní evidenci.

Dlouhodobý hmotný a nehmotný majetek nabytý vkladem částí podniků byl do společnosti vložen v účetních cenách dle evidence vkládající společnosti. Tyto ceny byly výchozí pro stanovení základny pro účetní odpisování a v započatém účetním odpisování společnost pokračuje. V započatém daňovém odpisování dlouhodobého hmotného a nehmotného majetku, dle příslušných ustanovení zákona o dani z příjmů, společnost pokračuje jako právní nástupce poplatníka.

Náklady na technické zhodnocení dlouhodobého hmotného majetku zvyšují jeho pořizovací cenu. Opravy a údržba se účtují do nákladů.

Oceňovací rozdíl k nabytému majetku představuje rozdíl mezi oceněním části podniku nabytého vkladem a souhrnem ocenění jednotlivých složek majetku v účetnictví vkládajících účetních jednotek sníženým o převzaté závazky. Oceňovací rozdíl k nabytému majetku se odepisuje do nákladů po dobu patnácti let.

#### Odpisování

Odpisy jsou vypočteny na základě pořizovací ceny a předpokládané doby životnosti příslušného majetku. Předpokládaná životnost je stanovena takto:

	Počet let
Stavby	25
Stroje, přístroje a zařízení	4 - 16
Dopravní prostředky	5 - 12
Inventář	5 - 16
Oceňovací rozdíl k nabytému majetku	15

#### c) Finanční majetek

Krátkodobý finanční majetek tvoří ceniny, peníze v hotovosti a na bankovních účtech.

#### d) Zásoby

Nakupované zásoby jsou oceněny pořizovacími cenami s použitím váženého aritmetického průměru. Pořizovací cena zásob zahrnuje náklady na jejich pořízení včetně nákladů s pořízením souvisejících (náklady na přepravu, clo, provize atd.).

Nedokončená výroba (služby) se oceňuje skutečnými vlastními náklady. Vlastní náklady zahrnují zejména přímé materiálové a mzdové náklady.

#### e) Pohledávky

Pohledávky se oceňují jmenovitou hodnotou. Ocenění pochybných pohledávek se snižuje pomocí opravných položek na vrub nákladů na jejich realizační hodnotu. Opravná položka k pohledávkám je vytvořena na základě věkové struktury pohledávek a individuálního posouzení návratnosti.

#### f) Vlastní kapitál

Základní kapitál společnosti se vykazuje ve výši zapsané v obchodním rejstříku.

Případné zvýšení nebo snížení základního kapitálu na základě rozhodnutí valné hromady, které nebylo ke dni účetní závěrky zaregistrováno, se vykazuje jako změny základního kapitálu.

Podle obchodního zákoníku společnost vytváří rezervní fond ze zisku nebo z příplatků společníků nad hodnotu vkladů.

Společnost s ručením omezeným je povinna vytvořit rezervní fond v roce, kdy poprvé vytvoří zisk, ve výši 10 % čistého zisku, ne však více než 5 % základního kapitálu. V dalších letech vytváří rezervní fond ve výši 5 % čistého zisku až do výše 10 % základního kapitálu. Takto vytvořené zdroje se mohou použít jen k úhradě ztráty.

#### g) Cizí zdroje

Společnost vytváří zákonné rezervy ve smyslu zákona o rezervách a rezervy na ztráty a rizika v případech, kdy lze s vysokou mírou pravděpodobnosti stanovit titul, výši a termín plnění při dodržení věcné a časové souvislosti.

Dlouhodobé i krátkodobé závazky se vykazují ve jmenovitých hodnotách.

## **h) Devizové operace**

Majetek a závazky pořízené v cizí měně se oceňují v českých korunách v kurzu České národní banky platném ke dni jejich vzniku. K rozvahovému dni byly přeceněny kurzem platným k 31. 12. vyhlášeným Českou národní bankou.

Realizované i nerealizované kurzové zisky a ztráty se účtují do výnosů nebo nákladů běžného roku.

## **i) Účtování výnosů a nákladů**

Výnosy a náklady se účtují časově rozlišené, tj. do období, s nímž věcně i časově souvisejí. Společnost účtuje na vrub nákladů tvorbu rezerv a opravných položek na krytí všech rizik, ztrát a znehodnocení, které jsou ke dni sestavení účetní závěrky známy.

O zisku vyplývajícím z dlouhodobých smluv se účtuje až v okamžiku dokončení a vyfakturování zakázky způsobem stanoveným v uzavřené smlouvě.

## **j) Daň z příjmů**

Náklad na daň z příjmů se počítá za pomoci platné daňové sazby z účetního zisku zvýšeného nebo sníženého o trvale nebo dočasně daňově neuznatelné náklady a nezdaňované výnosy (např. tvorba a zúčtování ostatních rezerv a opravných položek, náklady na reprezentaci, rozdíl mezi účetními a daňovými odpisy, atd.).

Odložená daňová povinnost odráží daňový dopad přechodných rozdílů mezi zůstatkovými hodnotami aktiv a pasiv z hlediska účetnictví a stanovení základu daně z příjmu s přihlédnutím k období realizace.

Rozdíly, které vznikly z důvodu vkladů částí podniku do základního kapitálu jsou ke dni vkladu zaúčtovány přímo do vlastního kapitálu.

## **k) Emisní povolenky**

O povolenkách na emise skleníkových plynů je účtováno jako o dlouhodobém nehmotném neodpisovaném majetku oceňovaném pořizovací cenou případně reprodukční pořizovací cenou při bezúplatném nabytí.

O „spotřebě povolenek“ se účtuje minimálně k datu účetní závěrky v závislosti na emisích účetní jednotky v kalendářním roce. Při bezúplatném prvním nabytí je účtováno o tomto nabytí jako o dotaci, která nesnižuje ocenění dlouhodobého nehmotného majetku. Tato „dotace“ se rozpouští do výnosů ve stejném okamžiku a ve stejné výši, jak jsou povolenky spotřebovávány a účtovány do nákladů.

## **l) Dotace**

O dotacích se účtuje v souladu s ČÚS č. 017 – Zúčtovací vztahy.

Příjem dotace k úhradě nákladů společnost účtuje ve prospěch krátkodobých závazků plynoucích z dotací se souvztažným zápisem na vrub bankovního účtu společnosti. Použití dotace společnost účtuje na vrub krátkodobých závazků plynoucích s dotací a ve prospěch ostatních provozních výnosů ve věcné a časové souvislosti s účtováním nákladů na stanovený účel.



**Dlouhodobý majetek****Dlouhodobý nehmotný majetek (v tis. Kč)**

## POŘIZOVACÍ CENA

	Počáteční zůstatek	Přírůstky	Vyřazení	Převody	Konečný zůstatek
Zřizovací výdaje	771	-	-	-	771
Software	10 360	-	-	751	11 111
Ocenitelná práva	688	-	-	333	1 021
Jiný dlouhodobý nehmotný majetek	2 804	6 700	-3 495	2 076	8 085
Nedokončený dlouhodobý nehmotný majetek	1 690	3 749	-	-3 160	2 279
<b>Celkem 2010</b>	<b>16 313</b>	<b>10 449</b>	<b>-3 495</b>	<b>-</b>	<b>23 267</b>
<b>Celkem 2009</b>	<b>14 621</b>	<b>8 623</b>	<b>-6 931</b>	<b>-</b>	<b>16 313</b>

## OPRÁVKY

	Počáteční zůstatek	Odpisy	Konečný zůstatek	Účetní hodnota
Zřizovací výdaje	-379	-155	-534	237
Software	-7 892	-879	-8 771	2 340
Ocenitelná práva	-300	-94	-394	627
Jiný dlouhodobý nehmotný majetek	-4	-49	-53	8 032
Nedokončený dlouhodobý nehmotný majetek	-	-	-	2 279
<b>Celkem 2010</b>	<b>-8 575</b>	<b>-1 177</b>	<b>-9 752</b>	<b>13 515</b>
<b>Celkem 2009</b>	<b>-7 410</b>	<b>-1 165</b>	<b>-8 575</b>	<b>7 738</b>

Ocenitelná práva jsou odpisována po dobu životnosti, jak je stanoveno v příslušné smlouvě.

Souhrnná výše drobného nehmotného majetku neuvedeného v rozvaze činila k 31. 12. 2010 a 31. 12. 2009 v pořizovacích cenách 1 731 tis. Kč a 607 tis. Kč.

## VÝROČNÍ ZPRÁVA ZA ROK 2010

K 31. 12. 2010 společnost eviduje v nehmotném majetku povolenky na emise a preferenční limity v reprodukční ceně 7 649 tis. Kč. V roce 2010 došlo k následujícím změnám na účtu emisních povolenek. Společnost v souvislosti s těmito změnami zaúčtovala do ostatních provozních výnosů, respektive nákladů následující částky (v tis.Kč):

	Hodnota emisních povolenek	Ostatní provozní výnosy	Ostatní provozní náklady
Počáteční zůstatek k 1. 1. 2010	2 522	-	-
Bezúplatné přidělení povolenek v roce 2010	6 700	-	-
Spotřeba povolenek na základě naměřených emisí v roce 2010 (korekce údajů z roku 2009)	-123	123	-123
Nákup povolenek v roce 2010	1 922	-	-
Prodej povolenek v roce 2010	-3 372	3 372	-3 372
<b>Celkem 2010</b>	<b>7 649</b>	<b>3 495</b>	<b>-3 495</b>
<b>Celkem 2009</b>	<b>2 522</b>	<b>6 931</b>	<b>-6 931</b>

### Dlouhodobý hmotný majetek (v tis. Kč)

#### POŘIZOVACÍ CENA

	Počáteční zůstatek	Dotace	Přírůstky	Vyřazení	Převody	Konečný zůstatek
Pozemky	45 813	-	-	-	-	45 813
Stavby	432 879	-7 434	-	-784	24 771	449 432
Stroje, přístroje a zařízení	212 486	-	-	-1 083	32 504	243 907
Dopravní prostředky	544	-	-	-	-	544
Inventář	9 380	-	-	-	-	9 380
Drobný dlouhodobý hmotný majetek	424	-	-	-	-	424
Nedokončený dlouhodobý hmotný majetek	34 562	-	25 550	-	-57 275	2 837
Oceňovací rozdíl k nabytému majetku	24 487	-	-	-	-	24 487
<b>Celkem 2010</b>	<b>760 575</b>	<b>-7 434</b>	<b>25 550</b>	<b>-1 867</b>	<b>-</b>	<b>776 824</b>
<b>Celkem 2009</b>	<b>638 495</b>	<b>-</b>	<b>122 830</b>	<b>-750</b>	<b>-</b>	<b>760 575</b>

OPRÁVKY

	Počáteční zůstatek	Odpisy a zůstatková cena vyřazeného majetku	Vyřazení	Konečný zůstatek	Opravné položky	Účetní hodnota
Pozemky	-	-	-	-	-	45 813
Stavby	-164 444	-12 602	784	-176 262	-86 705	186 465
Stroje, přístroje a zařízení	-107 358	-20 865	1 083	-127 140	-4 343	112 424
Dopravní prostředky	-436	-19	-	-455	-	89
Inventář	-4 948	-952	-	-5 900	-	3 480
Drobný dlouhodobý hmotný majetek	-208	-30	-	-238	-	186
Nedokončený dlouhodobý hmotný majetek	-	-	-	-	-	2 837
Oceňovací rozdíl k nabytému majetku	-3 265	-1 632	-	-4 897	-	19 590
<b>Celkem 2010</b>	<b>-280 659</b>	<b>-36 100</b>	<b>1 867</b>	<b>-314 892</b>	<b>-91 048</b>	<b>370 884</b>
<b>Celkem 2009</b>	<b>-241 961</b>	<b>-39 449</b>	<b>751</b>	<b>-280 659</b>	<b>-58 091</b>	<b>421 825</b>

K 31. 12. 2010 a 31. 12. 2009 souhrnná výše drobného hmotného majetku neuvedeného v rozvaze činila v pořizovacích cenách 3 145 tis. Kč a 2 596 tis. Kč.

Společnost snížila v roce 2010 pořizovací cenu dlouhodobého hmotného majetku o hodnotu státem přidělené dotace (viz odstavec 13).

Společnost upravila ocenění dlouhodobého hmotného majetku vzhledem k jeho nižší hodnotě prostřednictvím opravné položky na vrub nákladů (viz odstavec 7).

Oceňovací rozdíl k nabytému majetku ve výši 24 487 tis. Kč vznikl vkladem majetku. Do nákladů byl v roce 2010 a 2009 zaúčtován odpis oceňovacího rozdílu k nabytému majetku ve výši 1 632 tis. Kč a 1 633 tis. Kč.

**Zásoby**

Ocenění nepotřebných, zastaralých a pomaluobrátkových zásob se snižuje na prodejní cenu prostřednictvím účtu opravných položek, který se v příložené rozvaze vykazuje ve sloupci korekce (viz odstavec 7).

### Pohledávky

Na nesplacené pohledávky, které jsou považovány za pochybné, byly v roce 2010 a 2009 vytvořeny opravné položky na základě věkové struktury pohledávek (viz odstavec 7).

K 31. 12. 2010 a 31. 12. 2009 pohledávky po lhůtě splatnosti více než 30 dní činily 441 tis. Kč a 597 tis. Kč.

K 31. 12. 2010 a 31. 12. 2009 měla společnost dlouhodobé pohledávky ve výši 23 587 tis. Kč a 10 381 tis. Kč. Tyto pohledávky mají lhůtu splatnosti v rozmezí od 2 do 9 let a vztahují se k provozu veřejného osvětlení.

Krátkodobé poskytnuté zálohy k 31. 12. 2010 a 31. 12. 2009 ve výši 7 985 tis. Kč a 16 099 tis. Kč zahrnují především zálohy na nákup zemního plynu, koksárenského plynu a tepelné energie.

Pohledávky za spřízněnými osobami (viz odstavec 19).

### Opravné položky

Opravné položky vyjadřují přechodné snížení hodnoty aktiv (uvedených v odstavcích 4, 5 a 6). Změny na účtech opravných položek (v tis. Kč):

Opravné položky k:	Zůstatek k 31. 12. 2008	Tvorba opravné položky	Zúčtování opravné položky	Zůstatek k 31. 12. 2009	Tvorba opravné položky	Zúčtování opravné položky	Zůstatek k 31. 12. 2010
dlouhodobému majetku	58 091	-	-	58 091	33 099	-142	91 048
zásobám	810	817	-	1 627	482	-	2 109
pohledávkám	149	54	-112	91	32	-66	57
- zákonné	89	11	-51	49	-	-24	25
- ostatní	60	43	-61	42	32	-42	32

Zákonné opravné položky se tvoří v souladu se zákonem o rezervách a jsou daňově uznatelné.

Opravná položka k dlouhodobému majetku ve výši 91 048 tis. Kč je tvořena na majetek v rámci projektu Veřejné osvětlení západ a na distribuční soustavu koksárenského plynu, jejíž provoz bude z důvodu dodavatelsko-odběratelských vztahů na konci února 2011 definitivně ukončen. Výše opravné položky zohledňuje aktuální fyzický stav tohoto majetku.

### Krátkodobý finanční majetek

Společnost je součástí systému „cashpoolingu“ spravovaného pro společnosti Skupiny ČEZ Komerční bankou, a.s. Kreditní zůstatek peněžních prostředků převedených v rámci systému „cashpoolingu“ mateřské společnosti ČEZ, a.s., je úročen úrokovou sazbou PRIBID O/N -0,15% p. a., debetní zůstatek peněžních prostředků je úročen úrokovou sazbou PRIBOR O/N +0,35% p. a. K 31. 12. 2010 a k 31. 12. 2009 činil zůstatek prostředků v rámci „cashpoolingu“ 33 259 tis. Kč a 14 013 tis. Kč.

V rozvaze je zůstatek vykázán v krátkodobých pohledávkách v řádku Pohledávky – ovládající a řídicí osoba.

### Ostatní aktiva

Náklady příštích období zahrnují dlouhodobý nájem a jsou účtovány do nákladů období, do kterého věcně a časově přísluší.

Dlouhodobý nájem zahrnuje nájem souboru movitých a nemovitých věcí („Energetické hospodářství města Mohelnice“), které jsou ve vlastnictví města a slouží k výrobě a rozvodu tepla. Jedná se o teplárnu a rozvody CZT (centrálního zásobování teplem) na území města, včetně výměňkových stanic. Toto zařízení je pronajato za účelem dlouhodobého provozování. Smlouva je podepsána na období 15 let a nabyla účinnosti dnem 1. 4. 2005.

Příjmy příštích období zahrnují výnosový úrok z cashpoolingu a jsou účtovány do výnosů období, do kterého věcně a časově přísluší.

### Vlastní kapitál

	Zůstatek k 31. 12. 2008	Snížení	Zůstatek k 31. 12. 2009	Snížení	Zůstatek k 31. 12. 2010
Základní kapitál	446 101	-	446 101	-	446 101
Neuhrazená ztráta	-21 012	-30 195	-51 207	-9 366	-60 573

V roce 2008 byl zvýšen základní kapitál společnosti nepeněžítým vkladem organizační jednotky „Energetické služby“ společnosti Energetika Vítkovice, a.s.

Z rozhodnutí jediného společníka při výkonu působnosti valné hromady společnosti se schválila úhrada ztráty společnosti za rok 2009 ve výši 9 366 tis. Kč a její následné zaúčtování účet neuhrazené ztráty minulých let.

### Rezervy

Změny na účtech rezerv (v tis. Kč):

Rezervy	Zůstatek k 31. 12. 2008	Tvorba rezerv	Zúčtování rezerv	Zůstatek k 31. 12. 2009	Tvorba rezerv	Zúčtování rezerv	Zůstatek k 31. 12. 2010
ostatní	-	-	-	-	852	-	852

### Dlouhodobé závazky

Společnost je příjemcem dlouhodobého úvěru v celkové výši 80 254 tis. Kč. Z tohoto úvěru již bylo splaceno 8 254 tis. Kč, částka splatná v roce 2011 ve výši 8 000 tis. Kč je zahrnuta v krátkodobých závazcích k ovládající a řídicí osobě. Zbývající část 64 000 tis. Kč je vykázána jako dlouhodobý závazek k ovládající a řídicí osobě. Věřitelem je mateřská společnost ČEZ, a.s. Úroková sazba ve výši 8,68 % p. a. je fixní po celou dobu trvání úvěru. Úroky jsou časově rozlišovány a účtovány do výsledku hospodaření za aktuální účetní období. Jistina i naběhlé úroky jsou splatné v pravidelných ročních splátkách. Den konečné splatnosti úvěru je 1. 7. 2019.

K 31. 12. 2010 a k 31. 12. 2009 činily úrokové náklady z úvěru 6 635 tis. Kč a 1 566 tis. Kč.

### Krátkodobé závazky

K 31. 12. 2010 a 31. 12. 2009 měla společnost krátkodobé závazky po lhůtě splatnosti (více než 30 dní) v částce 0 tis. Kč a 0 tis. Kč.

Společnost eviduje k 31. 12. 2010 splatné závazky ve výši 3 707 tis. Kč pojistného na sociální a zdravotní zabezpečení.

Dohadné účty pasivní zahrnují především nevyfakturované závazky z nákupu elektřiny, zemního a koksárenského plynu a dohad na odměny a nevyčerpanou dovolenou za rok 2010.

Závazky vůči spřízněným osobám (viz odstavec 19).

Společnosti byla dne 25. 1. 2010 přiznána dotace na projekt „Teplo Mohelnice“ v rámci Operačního programu Podnikání a inovace (OPPI) v celkové výši 7 434 tis. Kč. Peníze společnost obdržela dne 18. 8. 2010 (viz odstavec 4b).

V roce 2009 byla společnosti přiznána dotace na projekt „Efektivní vzdělávání, osobnostní rozvoj a zvýšení adaptability zaměstnanců ČEZ Energetické služby“. Dotace byla přiznána v celkové výši 3 684 tis. Kč. Poskytovatelem dotace je Ministerstvo práce a sociálních věcí ČR v rámci Operačního programu Lidské zdroje a zaměstnanost. Dotace musí být vyčerpana do 31. 8. 2011.

### Ostatní pasiva

Výdaje příštích období zahrnují časově rozlišený úrok z dlouhodobého úvěru a jsou účtovány do nákladů období, do kterého věcně a časově přísluší.

## Daň z příjmů

	2010 v tis. Kč	2009 v tis. Kč
Zisk / (Ztráta) před zdaněním	17 443	-9 888
Rozdíly mezi účetními a daňovými odpisy	-5 501	-10 441
Neodečitatelné náklady	40 060	7 479
Tvorba / (rozpuštění) opravných položek	33 429	-799
Ostatní (např. náklady na reprezentaci, manka a škody)	6 631	8 278
Uplatněná daňová ztráta minulých let	-52 002	-
Zdanitelný příjem	-	-12 850
Sazba daně z příjmů	19 %	20 %
Splatná daň	-	-

Podle zákona o daních z příjmů může společnost převést daňovou ztrátu vzniklou roku 2009 do příštích pěti let. Výše daňové ztráty z roku 2009, která nebyla v účetní závěrce roku 2010 uplatněna a bude převedena do dalších let, činí 7 868 tis. Kč k 31. 12. 2010.

Společnost vyčíslila odloženou daň následovně (v tis. Kč):

Položky odložené daně	2010		2009	
	Odložená daňová pohledávka	Odložený daňový závazek	Odložená daňová pohledávka	Odložený daňový závazek
Rozdíl mezi účetní a daňovou zůstatkovou cenou dlouhodobého majetku		-27 210	-	-27 790
Oceňovací rozdíl k 31.12.2009 a odpis oceňovacího rozdílu za rok 2009		-3 722	-	-4 032
OP k pohledávkám	6		8	-
OP k zásobám	401		309	-
OP k dlouhodobému majetku	17 299		11 037	-
Rezervy	162		-	-
Ostatní	487		388	-26
Daňová ztráta z minulých let	1 495		11 215	-
Celkem	19 850	-30 932	22 957	-31 848
Netto		-11 082		-8 891

Společnost zaúčtovala k 31. 12. 2010 odložený daňový závazek ve výši 11 082 tis. Kč.

## Leasing

Společnost má najatý dlouhodobý majetek, o kterém se neúčtuje na rozvahových účtech, ale majetek je sledován v podrozvahové evidenci.

Jedná se o nájem souboru movitých a nemovitých věcí („Energetické hospodářství města Mohelnice“), které jsou ve vlastnictví města Mohelnice a slouží k výrobě a rozvodu tepla. Tento majetek zahrnuje teplárnu a rozvody CZT (centrálního zásobování teplem) na území města včetně výměňkových stanic. Smlouva byla uzavřena s platností od 1. 4. 2005 na dobu určitou do 1. 4. 2020. K 1. 10. 2010 byl podepsán dodatek, kterým se mění rozsah souboru pronajatých věcí a výše měsíčního nájmu.

Dále se jedná o Energetické hospodářství společnosti Colorlak, a.s. Staré Město u Uherského Hradiště. Smlouva byla podepsána 1. 12. 2005 mezi EVI, a.s. a společností Colorlak, a.s. Jedná se o smlouvu o nájmu souboru movitých a nemovitých věcí, které ve výrobním areálu Colorlak, a.s., slouží k výrobě a rozvodu tepla, rozvodu elektrické energie, rozvodu pitné a užitkové vody a čištění odpadních vod. Nájemní smlouva byla podepsána na dobu 15 let s účinností od 1. 2. 2006 do 31. 12. 2020. Na jejím základě jsou provozována vybraná zařízení a ve výrobním areálu zajišťována dodávka tepla, elektřiny a vody, včetně souvisejících služeb. Smlouva byla předčasně ukončena k 31. 12. 2010 po vzájemné dohodě obou stran.

Dále se jedná o Elektrokotelnu Opava. Smlouva o nájmu movitých a nemovitých věcí byla podepsána se společností ČEZ Správa majetku, s.r.o. dne 31. 1. 2007 a je sjednána na dobu neurčitou.

Přehled najatého dlouhodobého majetku k 31. 12. 2010 (v tis. Kč):

Popis	Termíny/ Podmínky	Součet splátek nájemného po celou dobu předpokláda- ného pronájmu	Skutečně uhrazené splátky nájemného k 31. 12. 2010	Skutečně uhrazené splátky nájemného k 31. 12. 2009	Rozpis částky budoucích plateb dle faktické doby splatnosti k 31. 12. 2010		Pořizovací cena u majitele
					Splatné do jednoho roku	Splatné po jednom roce	
Mohelnice	4/05 – 4/20	24 841	21 275	20 877	386	3 180	347 632
Colorlak	2/06 – 12/10	12 822	12 822	11 822	-	-	60 283
Opava	2/07 - neurčito	- <sup>1)</sup>	470	350	120	- <sup>1)</sup>	5 382

<sup>1)</sup> Smlouva uzavřená na dobu neurčitou



## Výnosy

Rozpis výnosů společnosti z běžné činnosti (v tis. Kč):

	2010		2009	
	Domácí	Zahraniční	Domácí	Zahraniční
Distribuce a obchod s plynem	434 948	-	710 781	-
Výroba a rozvod tepelné energie	76 745	-	93 195	-
Tržby za vodu	114 129	-	107 015	-
Ostatní služby	234 303	-	302 042	-
<b>Výnosy celkem</b>	<b>860 125</b>	<b>-</b>	<b>1 213 033</b>	<b>-</b>

## Osobní náklady

Rozpis osobních nákladů (v tis. Kč):

	2010		2009	
	Celkový počet zaměstnanců	Z toho členové řídicích orgánů	Celkový počet zaměstnanců	Z toho členové řídicích orgánů
Průměrný počet zaměstnanců	312	4	386	5
Mzdy	112 311	9 762	133 335	9 423
Odměny členům orgánů společnosti	512	512	552	552
Sociální zabezpečení a zdravotní pojištění	38 259	2 987	44 324	2 583
Sociální náklady	22 223	659	24 241	997
<b>Osobní náklady celkem</b>	<b>173 305</b>	<b>13 920</b>	<b>202 452</b>	<b>13 555</b>

V roce 2010 a 2009 obdrželi členové a bývalí členové statutárních a dozorčích orgánů odměny v celkové výši 1 179 tis. Kč a 1 272 tis. Kč.

### Informace o spřízněných osobách

V letech 2010 a 2009 neobdrželi současní ani bývalí členové statutárních a dozorčích orgánů a řídící pracovníci žádné půjčky, přiznané záruky, zálohy (s výjimkou záloh vyplacených pro výkon práce vyplývajících z pracovních smluv) a jiné výhody (kromě výhod vyplývajících z kolektivní smlouvy, pracovních smluv a odměn jednatelům a členům dozorčí rady z titulu výkonu funkce v těchto orgánech) a nevlastní žádné akcie společnosti.

Pohledávky – ovládající a řídící osoba ve výši 33 259 tis. Kč představují zůstatek peněžních prostředků v systému „cashpooling“ (viz odstavec 8).

Krátkodobé pohledávky za spřízněnými osobami ve Skupině ČEZ (v tis. Kč):

Název společnosti	K 31. 12. 2010	K 31. 12. 2009
ČEZ Správa majetku, s.r.o.	2 420	1 285
ČEZ Distribuce, a. s.	19	26 589
ČEZ Distribuční služby, s.r.o.	901	535
ČEZ Prodej, s.r.o.	787	4 550
ČEZ ICT Services, a. s.	487	-
ČEZ, a. s.	23 426	32 688
<b>Celkem</b>	<b>28 040</b>	<b>65 647</b>

Prodeje realizované vůči spřízněným osobám ve Skupině ČEZ (v tis. Kč):

Název společnosti	2010	2009
ČEZ Správa majetku, s.r.o.	8 784	7 050
ČEZ Distribuce, a. s.	46 943	68 639
ČEZ Logistika, s.r.o.	2	5
ČEZ Distribuční služby, s.r.o.	3 414	2 236
ČEZ Prodej, s.r.o.	5 398	-
ČEZ Měření, s.r.o.	81	49
ČEZ Zákaznické služby, s.r.o.	-	30
ČEZ ICT Services, a. s.	2 040	-
ČEZ, a. s.	146 535	209 839
<b>Celkem</b>	<b>213 197</b>	<b>287 848</b>

Krátkodobé závazky vůči spřízněným osobám ve Skupině ČEZ (v tis. Kč):

Název společnosti	K 31. 12. 2010	K 31. 12. 2009
ČEZ Správa majetku, s.r.o.	2 668	2 315
ČEZ Distribuce, a. s.	43	42
ČEZ Logistika, s.r.o.	138	350
ČEZ Distribuční služby, s.r.o.	608	606
ČEZ Prodej, s.r.o.	35 162	8 541
ČEZ Zákaznické služby, s.r.o.	72	49
ČEZ ICT Services, a. s.	1 171	1 574
ČEZ, a. s.	14 005	11 989
<b>Celkem</b>	<b>53 867</b>	<b>25 466</b>

Společnost eviduje k 31. 12. 2010 dlouhodobé závazky ve Skupině vůči ČEZ, a.s. v hodnotě 64 000 tis. Kč (viz odstavec 12). Nákladové úroky z tohoto úvěru činily v roce 2010 a 2009 6 635 tis. Kč a 1 566 tis. Kč.

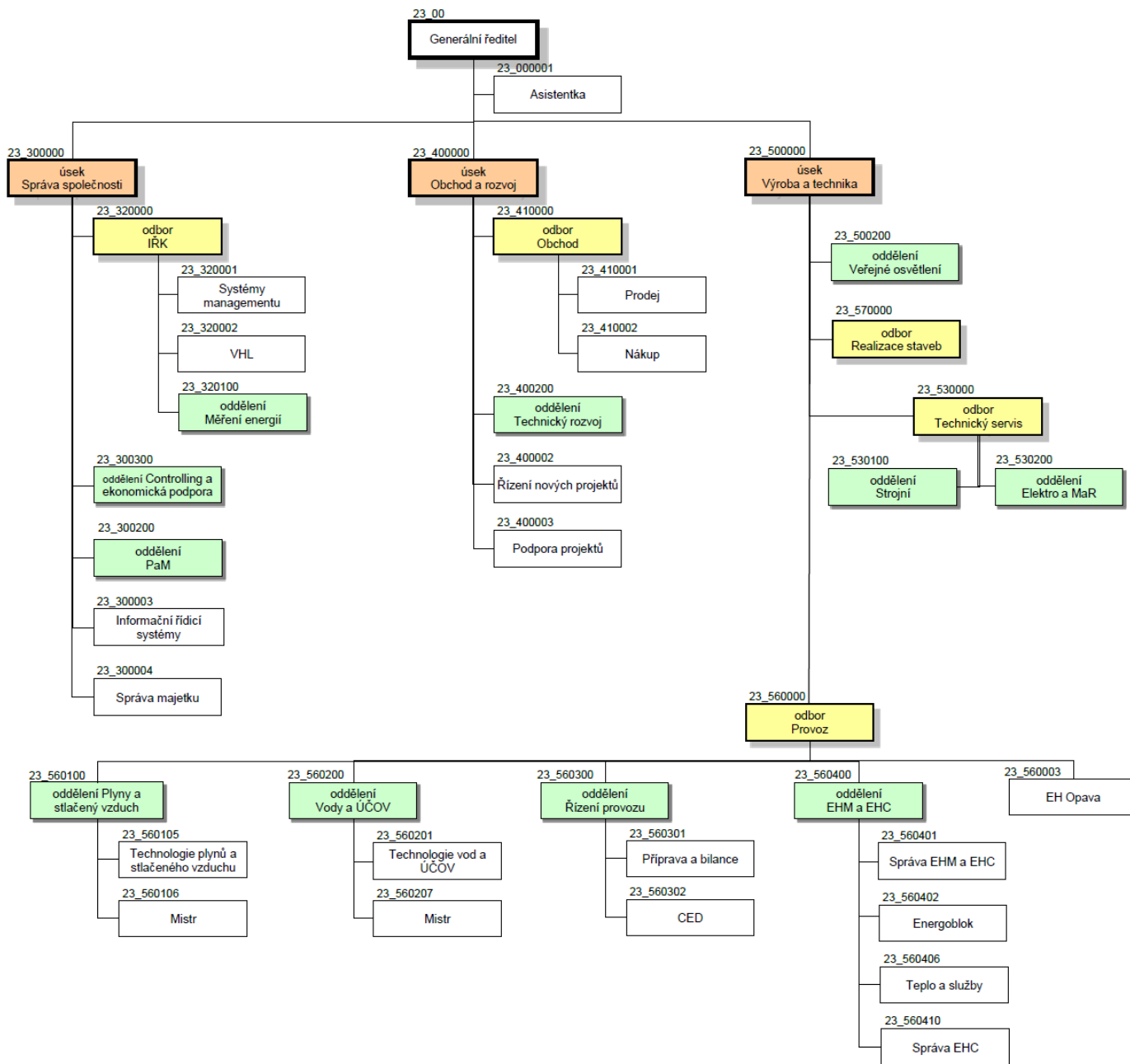
Nákupy od spřízněných osob ve Skupině ČEZ (v tis. Kč):

Název společnosti	2010	2009
ČEZ Správa majetku, s.r.o.	14 062	14 016
ČEZ Distribuce, a. s.	427	571
ČEZ Logistika, s.r.o.	884	15 757
ČEZ Distribuční služby, s.r.o.	5 802	7 752
ČEZ Prodej, s.r.o.	194 812	87 022
Ústav jaderného výzkumu Řež, a.s.	-	12
ČEZ Zákaznické služby, s.r.o.	731	498
ČEZ ICT Services, a. s.	12 419	14 610
ČEZ, a. s.	22 339	20 926
<b>Celkem</b>	<b>251 476</b>	<b>161 164</b>

### Přehled o peněžních tocích

Přehled o peněžních tocích byl zpracován nepřímou metodou.

## 19 ZÁKLADNÍ ORGANIZAČNÍ SCHEMA SPOLEČNOSTI



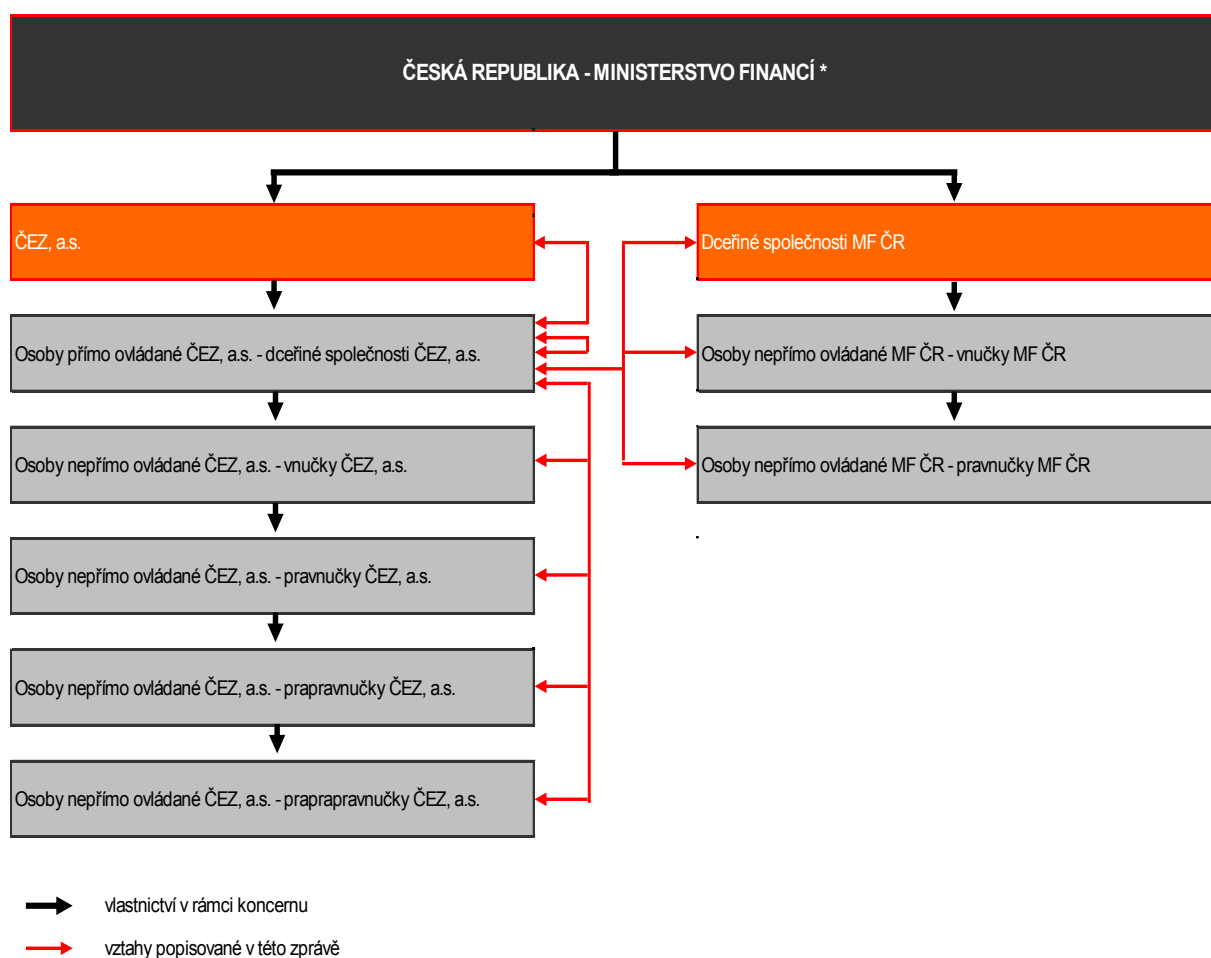
## 20 ZPRÁVA O VZTAZÍCH MEZI PROPOJENÝMI OSOBAMI ZA ROK 2010

Zpráva o vztazích mezi ovládající a ovládanou osobou a o vztazích mezi ovládanou osobou a ostatními osobami skupiny ČEZ zpracovaná ve smyslu § 66a) odstavce 9 a následujících Obchodního zákoníku.

Společnost ČEZ Energetické služby, s.r.o. se sídlem v Ostravě, Vítkovice, Výstavní 1144/103, PSČ 706 02, IČ: 278 04 721, zapsaná v obchodním rejstříku u Krajského soudu v Ostravě, spisová značka C 52291, (dále jen „zpracovatel“), je součástí skupiny ČEZ, ve které existují následující vztahy mezi zpracovatelem a ovládající osobou a dále mezi zpracovatelem a osobami skupiny ČEZ (dále jen „propojené osoby“).

Tato zpráva o vztazích mezi níže uvedenými propojenými osobami byla vypracována v souladu s ustanovením § 66a) odstavce 9 zákona č. 513/1991 Sb., Obchodního zákoníku, v platném znění, za účetní období 2010 dále jen „účetní období“).

### 1. Schéma vztahů v koncernu



\* Česká republika je ovládající osobou, přičemž hospodaření se státním akciovým podílem v ČEZ, a.s., přísluší Ministerstvu financí České republiky.

## 2. Abecední seznam členů koncernu

Viz: Příloha č. 1

## 3. Schéma struktury koncernu

Viz: Příloha č. 2

### Ovládající osoba a zpracovatel „Zprávy o vztazích mezi propojenými osobami“

**Ovládající osoba** (§ 66a/2,3,5 Obchodního zákoníku):

Společnost ČEZ, a.s., se sídlem v Praze 4, Duhová 2/1444, PSČ 140 53, IČ: 452 74 649.  
Zapsaná v obchodním rejstříku u Městského soudu v Praze, oddíl B, vložka 1581.

**Ovládaná osoba** (§ 66a)/2 Obchodního zákoníku):

Společnost ČEZ Energetické služby, s.r.o. se sídlem v Ostravě, Vítkovice, Výstavní 1144/103, PSČ 706 02, IČ: 278 04 721, zapsaná v obchodním rejstříku u Krajského soudu v Ostravě, spisová značka C 52291.

Společnost ČEZ, a.s. byla po celé účetní období roku 2010 vůči společnosti ČEZ Energetické služby, s.r.o., ovládající osobou ve smyslu ustanovení § 66a zákona č. 513/1991 Sb., Obchodního zákoníku v plném znění.

Nebyly uzavřeny :

- ovládací smlouvy (§ 190b Obchodního zákoníku) s ovládající osobou či jiným subjektem.
- smlouvy o převodu zisku (§ 190a Obchodního zákoníku) s ovládající osobou či jiným subjektem.

### Smluvní vztahy

Tento přehled zahrnuje smlouvy uzavřené společností ČEZ Energetické služby, s.r.o., v roce 2010 s propojenými osobami. Společnosti jsou řazeny dle abecedního seznamu členů koncernu bez ohledu na výši plnění.

#### ČEZ, a.s.

Uzavřeny 3 smlouvy vč. dodatků a 22 objednávek v nichž jsou ČEZ Energetické služby, s.r.o. odběratelem a 49 smluv nichž jsou ČEZ Energetické služby, s.r.o. dodavatelem.

Z odběratelských smluv byly uzavřeny tyto:

- Smlouva o nájmu nebytových prostor
- Realizační smlouva na společný postup při zadávání veřejných zakázek
- Dodatek č.1 ke Smlouvě o poskytování služeb
- 22 objednávek na nákup materiálu

Z dodatelských smluv a objednávek byly uzavřeny tyto:

- Smlouva na rekonstrukci ochran BT7 pro odbočku TG7
- Smlouva na čištění kanalizačních přípojek tlakovým vozem
- Smlouva o připojení k DS
- Kupní smlouva pro technický rozvoj
- Smlouva na dodávku zemního plynu pro EH Vítkovice
- Prodej chemikálií
- Smlouva na uložení vodící kladky
- Smlouva na kontrolu statoru a rotoru turbogenerátorů
- Smlouva na opravu TG7
- Smlouva na opravu TG10
- Smlouva na výměnu distribučního transformátoru T24
- Smlouva na dodávku kontejneru
- 28 smluv na renovaci náhradních dílů
- 9 smluv na prodej náhradních dílů

#### **ČEZ Distribuce, a.s.**

Uzavřeno 35 smluv o připojení odběrných míst v nichž jsou ČEZ Energetické služby, s.r.o. odběratelem a 28 smluv a objednávek v nichž jsou ČEZ Energetické služby, s.r.o. dodavatelem.

Z odběratelských smluv byly uzavřeny tyto:

- Dohoda o narování a uspořádání některých dalších vztahů
- 34 smluv o připojení odběrného místa

Z dodavatelských smluv a objednávek byly uzavřeny tyto:

- Smlouva na výměnu bojleru na rozvodně R15/1
- Smlouva na vypracování geometrického plánu na vymezení věcného břemene
- Smlouva na zrušení TR 35/6 kV Nový Bydžov
- 6 smluv na výměnu vypínačů na rozvodnách
- 3 smlouvy na výměnu transformátorů
- 16 smluv na realizaci staveb TR

#### **ČEZ Distribuční služby, s.r.o.**

Uzavřena 1 smlouva v níž jsou ČEZ Energetické služby, s.r.o. odběratelem:

- Smlouva o dílo č.55/POM/2010/c

#### **ČEZ ICT Services, s.r.o.**

Uzavřena 1 smlouva v níž jsou ČEZ Energetické služby odběratelem a 1 smlouva v níž jsou ČEZ Energetické služby, s.r.o. dodavatelem:

Z odběratelských smluv byla uzavřena tato:

- Smlouva o zřízení VB č. 4100079111

Z dodavatelských smluv byla uzavřena tato:

- Smlouva o poskytování servisních služeb

#### **ČEZ Prodej, s.r.o.**

Uzavřeno 53 smluv v nichž jsou ČEZ Energetické služby, s.r.o. odběratelem.

Z odběratelských smluv byly uzavřeny tyto:

- 50 smluv o připojení a sdružených dodávkách el. NN
- Smlouva na dodávku zemního plynu pro EH Mohelnice
- Smlouva na dodávku zemního plynu pro Vítkovické slévárny
- Smlouva o sdružených dodávkách elektřiny ze sítí VVN a VN

#### **ČEZ Správa majetku, s.r.o.**

Uzavřeno 5 dodatků ke smlouvám v nichž jsou ČEZ Energetické služby, s.r.o. odběratelem.

Z odběratelských smluv byly uzavřeny tyto:

- Dodatek č. 7 k dílčí smlouvě Rámcové smlouvy o poskytování a zajišťování služeb a pronájmů
- Dodatek č. 8 k dílčí smlouvě Rámcové smlouvy o poskytování a zajišťování služeb a pronájmů
- Dodatek č. 9 k dílčí smlouvě Rámcové smlouvy o poskytování a zajišťování služeb a pronájmů
- Dodatek č.10 k dílčí smlouvě Rámcové smlouvy o poskytování a zajišťování služeb a pronájmů
- Dodatek č.11 k dílčí smlouvě Rámcové smlouvy o poskytování a zajišťování služeb a pronájmů

**Z výše uvedených smluv nevznikla společnost ČEZ Energetické služby, s.r.o. újma.**

#### **Jiné vztahy**

Společnost ČEZ Energetické služby, s.r.o., neučinila žádný jiný právní úkon v zájmu propojených osob ani nepřijala a neuskutečnila žádná ostatní opatření v zájmu nebo na popud propojených osob.

## Ostatní informace

### Důvěrnost údajů

Za důvěrné jsou ve skupině ČEZ považovány informace a skutečnosti, které jsou :

- součástí obchodního tajemství společnosti ČEZ, a.s.,
- součástí obchodního tajemství společnosti ČEZ Energetické služby, s.r.o.,
- součástí obchodního tajemství dalších propojených osob ,
- dále informace, které byly za důvěrné označeny jakoukoli osobou, která je součástí koncernu a veškeré informace z obchodního styku, které by mohly vést samy o sobě nebo v souvislosti s jinými informacemi nebo skutečnostmi k újmě jakékoli z osob tvořících koncern.

Z tohoto důvodu tato zpráva neobsahuje :

- informace o cenách, splátkách, úrokových sazbách, měnových kurzech, ani o jiných finančních částkách, není-li tím omezena vypovídající schopnost této Zprávy,
- informace o množství.

### Ověření Zprávy auditorem

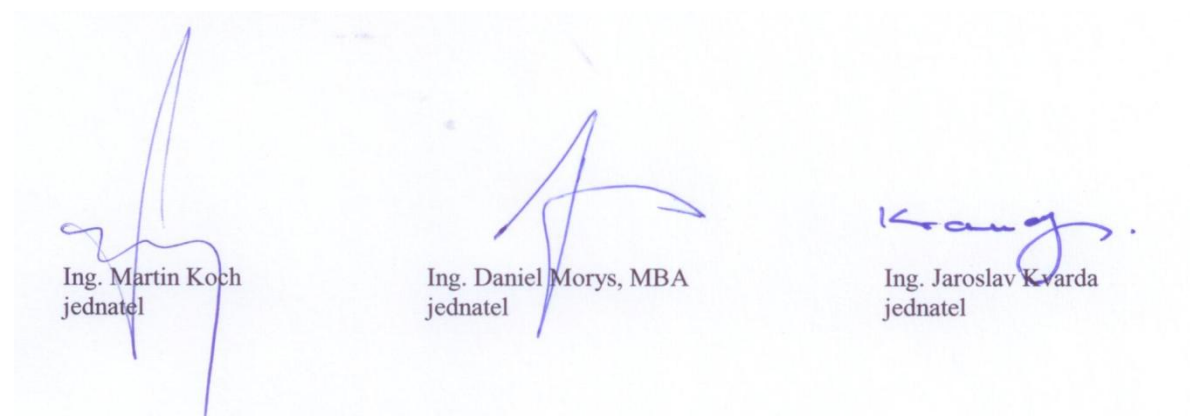
Tato zpráva podléhá ověření auditorem. Výrok auditora bude uveden ve Výroční zprávě společnosti ČEZ Energetické služby, s.r.o., za rok 2010.

### Závěr

Zpracování Zprávy ke dni 31. prosince 2010 bylo zajištěno statutárním orgánem společnosti ČEZ Energetické služby, s.r.o. Zpráva byla zpracována podle nejlepšího vědomí a znalosti zpracovatele, čerpaných z dostupných dokumentů a podkladů s vynaložením maximálního úsilí.

Zpráva bude předložena k projednání dozorčí radě společnosti ČEZ Energetické služby, s.r.o., která své stanovisko přednese na řádné valné hromadě společnosti v rámci Zprávy o činnosti dozorčí rady.

V Ostravě dne 21.3.2011



Ing. Martin Koch  
jednatel

Ing. Daniel Morys, MBA  
jednatel

Ing. Jaroslav Kvarda  
jednatel



## 21 SEZNAM TABULEK A GRAFŮ VÝROČNÍ ZPRÁVY, PŘEHLED POUŽÍVANÝCH ZKRATEK, METODIKA VÝPOČTU KLÍČOVÝCH UKAZATELŮ

### Seznam tabulek

Přehled vybraných výsledků	7
Výsledek hospodaření	13
Struktura výnosů	13
Struktura nákladů	13
Finanční ukazatele	14
Struktura aktiv	14
Struktura pasiv	14
Struktura zaměstnanců dle místa výkonu práce	20
Věková struktura zaměstnanců	20
Vzdělanostní struktura zaměstnanců	21
Poplatky ČEZ ES 2010 podle oblastí	23

### Seznam grafů

Věková struktura zaměstnanců	21
Vzdělanostní struktura zaměstnanců	21

### Přehled používaných zkratk

BOZP	Bezpečnost a ochrana zdraví při práci
ESL	ČEZ Energetické služby, s.r.o.
ČR	Česká republika
NZS	Nově založená společnost
OŽP	Ochrana životního prostředí
PO	Požární ochrana
S ČEZ	Skupina ČEZ
SAP	Informační systém SAP
SLA	Smlouvy ve skupině ČEZ - Service Level Agreement

## VÝROČNÍ ZPRÁVA ZA ROK 2010

Ukazatel	Popis/metodika výpočtu
Celková likvidita	(oběžná aktiva + časové rozlišení aktiv – dlouhodobé pohledávky – vázané vklady) / (krátkodobé závazky + krátkodobé bankovní úvěry a výpomoci + časové rozlišení pasiv)
Čistý zisk	zisk po zdanění (výsledek hospodaření za účetní období)
EBIT	zisk před zdaněním a ostatními náklady a výnosy (provozní výsledek hospodaření)
EBIT marže	EBIT / (tržby za prodej zboží + tržby za prodej vlastních výrobků a služeb)
EBITDA	zisk před zdaněním a ostatními náklady a výnosy + odpisy
Finanční dluh	dlouhodobé závazky včetně části splatné během 1 roku + dluhopisy + krátkodobé úvěry
Finanční dluh / EBITDA	(dlouhodobé závazky včetně části splatné během 1 roku + dluhopisy + krátkodobé úvěry) / EBITDA
Finanční dluh / vlastní kapitál	(dlouhodobé závazky včetně části splatné během 1 roku + dluhopisy + krátkodobé úvěry) / průměrný vlastní kapitál
Investice (CAPEX)	pořízení dlouhodobého hmotného a nehmotného majetku + změna stavu poskytnutých záloh
Krytí stálých aktiv	(vlastní kapitál + dlouhodobé závazky + rezervy + dlouhodobé bankovní úvěry) / stálá aktiva
Obrat aktiv	(tržby za prodej zboží + výkony) / průměrná aktiva
Rentabilita aktiv, čistá (ROA netto)	zisk po zdanění / průměrná aktiva celkem
Rentabilita vlastního kapitálu, čistá (ROE netto)	zisk po zdanění / průměrný vlastní kapitál
Tržby	tržby za prodej zboží + tržby za prodej vlastních výrobků a služeb

## 22 IDENTIFIKACE SPOLEČNOSTI

### ČEZ Energetické služby, s.r.o.

Výstavní 1144/103  
706 02 Ostrava, Vítkovice

Rok založení: 2007

Právní forma: společnost s ručením omezeným  
Zapsána v Obchodním rejstříku vedeném Krajským soudem v Ostravě, oddíl C, vložka 52291

IČ	27804721
DIČ	CZ27804721
Tel	+420 591 110 204
Fax	+420 591 110 361
Internet	<a href="http://www.cez.cz/cezes">www.cez.cz/cezes</a>
E-mail	cez@cez.cz

VÝROČNÍ ZPRÁVA ZA ROK 2010

PŘÍLOHA Č. 1 „ABECEDNÍ SEZNAM ČLENŮ KONCERNU“

Poř.č.	Název společnosti	IČ	Sídlo
1	Akenerji Dogal Gaz Ithalat Ihracat ve Toptan Ticaret A.S.	745367	Miralay Şefik Bey Sokak No:15 Kat:3 Oda: 3 Gümüşsuyu / Beyoğlu - İstanbul, Turecko
2	Akenerji Elektrik Üretim A. S.	255005/202577	Miralay Şefik Bey Sokakm No. 13, K:4, Oda No. 1, Gümüşsuyu Beyoğlu, 34437, İstanbul, Turecko
3	Akenerji Elektrik Enerjisi Ithalat Ihracat ve Toptan Ticaret A.S.	512971	Miralay Şefik Bey Sokak, No.13, K:4, Oda No. 1, Gümüşsuyu Beyoğlu, 34437, İstanbul, Turecko
4	Akcezer Enerji A.S.	683 905	Miralay Şefik Bey Sok. Ak-Han No. 15, Room no: 3, Gümüşsuyu Beyoğlu, 34437, İstanbul, Turecko
5	Aken B.V.	24 356 181	Bergweg 133-A, 3037 EE Rotterdam, Nizozemsko
6	AK-EL Yalova Elektrik Üretim A.S.	417382	Miralay Şefik Bey Sokakm No. 13, K:4, Oda No. 1, Gümüşsuyu Beyoğlu, 34437, İstanbul, Turecko
7	Akka Elektrik Üretim A.S.	664669	Miralay Şefik Bey Sokakm No. 13, K:4, Oda No. 1, Gümüşsuyu Beyoğlu, 34437, İstanbul, Turecko
8	Akkur Enerji Üretim A.S.	607030	Miralay Şefik Bey Sokak, Ak Han No.15-17, K:3-4, Oda No. 2, Gümüşsuyu Beyoğlu, 34437, İstanbul, Turecko
9	Amadeus Marketing CSA, s.r.o.	49680030	Sokolovská 100/94, 186 00, Praha 8
10	AGROCREDIT, a.s. "v likvidaci"	25542524	Durychova 101, 142 01, Praha 4
11	AREA -GROUP CL, a.s.	25431781	Praha 4, Michle, Duhová 1444/2, PSČ 14053
12	BH CAPITAL, a.s.	00546682	Brno, Příkop 834, PSČ 602 00
13	Bohemian Development, a.s.	28073142	Praha 1, V kolkovně 920/5, PSČ 110 00
14	Bioplyn technologie, s.r.o.	26407086	Hradec Králové, Křížkova 788, PSČ 500 03
15	Centrum výzkumu Řež s.r.o.	26722445	Husinec-Řež č. p. 130, PSČ 250 68
16	CEZ Albania Sh.A.	K91629005R	Abdyl Frasher Street, EGT Tower, P. 12/1, Tirana, Albanie
17	CEZ Bosna i Hercegovina d.o.o.	65-01-0142-08	Fra Andela Zvizdovica br. 1, Sarajevo, Bosna a Hercegovina
18	CEZ Bulgaria EAD	BULSTAT č. 131434768	Sofia, Municipality of Sredets, 140 G.S. Rakovski street, PC 1000, Bulharská republika
19	CEZ Ciepło Polska sp. z o.o.	0000287855	ul. Rondo ONZ, lokal VII Pietro, Warszawa, PSČ 00-124, Polská republika
20	CEZ Deutschland GmbH	HRB 139537	München, Karl-Theodor Str. 69, PSČ 80803, Spolková republika Německo
21	CEZ Distributie S.A.	14491102	Craiova, Dolj County, 2, Brestei St, PSČ 200581, Rumunsko
22	CEZ Elektro Bulgaria AD	BULSTAT č. 175133827	Sofia, Municipality of Sredets, 140 G.S. Rakovski street, PC 1000, Bulharská republika
23	CEZ Elektroproduktstvo Bulgaria AD	200511185	Village of Ezerovo, Varna District, PSČ 9168 Varna, Bulharská republika
24	CEZ Finance B.V.	33264065	Hogehilweg 7H, 1101 CA Amsterdam Zuidoost, Nizozemsko
25	CEZ Finance Ireland Ltd.	471 391	Arthur Cox Building, Earlsfort Terrace, Dublin 2, Irsko
26	CEZ Hungary Ltd.	13520670-4013-113-01	Károlyi Mihály u. 12, IV. em., Ybl Palota Irodaház, 1053 Budapest, Maďarská republika
27	CEZ Chorzow B.V.	24305703	Hogehilweg 7H, 1101 CA Amsterdam Zuidoost, Nizozemsko
28	CEZ International Finance B.V.	24 461 985	Hogehilweg 7H, 1101 CA Amsterdam Zuidoost, Nizozemsko
29	CEZ Laboratories Bulgaria EOOD	BULSTAT č. 175123128	14 Dobrinova Skala str., Lyulin Municipality, Sofia, Bulharská republika
30	CEZ MH B.V.	24426342	Hogehilweg 7H, 1101 CA Amsterdam Zuidoost, Nizozemsko
31	CEZ Nowa Skawina S.A.	336 846	ul. Piłsudskiego 10, 32-050 Skawina, Polsko
32	CEZ Poland Distribution B.V.	24301380	Hogehilweg 7H, 1101 CA Amsterdam Zuidoost, Nizozemsko
33	CEZ Polska sp. z o.o.	000026614	ul. Rondo ONZ lokal VII Pietro, Warszawa, 00-124, Polsko
34	CEZ Produkty Energetyczne Polska sp. z o.o.	321 795	ul. M. Skłodowskiej-Curie 30, 41-503 Chorzow, Polsko
35	CEZ Razpredelenie Bulgaria AD (do 29.1.2008 název: Elektrorazpredelenie Stolichno AD)	BULSTAT č. 130277958	Sofia, 330 Tsar Simeon St., Ilinden region, PSČ 1309, Bulharská republika
36	CEZ Romania S. A.	18196091	Bucuresti, Sector 1, Str. Ion Ionescu De La Brad, Nr. 2A, Rumunsko
37	CEZ RUS OOO	1087746177628	Presnenskij val 19, Moscow, 123557, Rusko
38	CEZ Servicii S.A.	20749442	Pitești, 148 Republicii Boulevard, PC 110177 Rumunsko
39	CEZ Shpërndarje Sh.A. (dříve Operatori i Sistemit te Shpërndarjes Sh.A.)	K72410014H	Blloku Vasil Shanto, Tirane, Albanie
40	CEZ Silesia B.V.	24305701	Hogehilweg 7H, 1101 CA Amsterdam Zuidoost, Nizozemsko
41	CEZ Slovensko, s.r.o.	36797332	Gorkého 3, Bratislava, PSČ 811 01, Slovenská republika
42	CEZ Srbija d.o.o.	20180650	Bulevar Mihajla Pupina 6, Beograd, Republika Srbsko
43	CEZ Trade Albania SH.P.K.	K92129026D	Abdyl Frasher Street, EGT Tower, P. 12/1, Tirana, Albanie
44	CEZ Trade Bulgaria EAD	BULSTAT č. 113570147	Sofia, Municipality of Sredets, 140 G.S. Rakovski street, PC 1000, Bulharská republika
45	CEZ Trade Polska sp. z o.o.	0000281965	ul.Rondo ONZ, lokal VII Pietro, Warszawa, 00-124, Polsko
46	CEZ Trade Romania S.R.L.	21447690	București, Sector 1, Ion Ionescu de la Brad, Nr. 2B, Rumunsko

## VÝROČNÍ ZPRÁVA ZA ROK 2010

47	CEZ Ukraine CJSC	34728482	Velika Vasilivska street 5, 01004 Kyjev, Ukrajina
48	CEZ Vanzare S.A.	21349608	Craiova, Dolj County, 2, Brestei St, PSČ 200581, Rumunsko
49	CEZTel, a.s.	25107950	Praha 2, Fügnerovo náměstí 1866/5, PSČ 120 00
50	CM European Power International B.V.	24439848	Weena 327, 3013 AL, Rotterdam, Nizozemsko
51	CM European Power International s.r.o.	44525133	Lakeside Park, Tomášikova 64, 831 04, Bratislava, Slovenská republika
52	CM European Power Slovakia s.r.o.	44 354 258	Vlčie Hrdlo 1, Bratislava 824 12, Slovenská republika
53	CSA Services, s.r.o.	25085531	K letišti, 161 00, Praha 6
54	Czech Airlines Handling, s.r.o. / ČSA Support, s.r.o./	25 674 285	Jana Kašpara 1069, 160 08, Praha 6
55	Czech Airlines Technics, a.s. /ClickforSky, a.s./	27 145 573	Jana Kašpara 1069, 160 08, Praha 6
56	CZECH HEAT, a.s.	27587991	Praha 10, Jižní spojka 3247, PSČ 106 00
57	CZ INVEST-PLUS	28075951	Hradec Králové, Křížíkova 788, PSČ 500 03
58	ČEPRO, a.s.	60193531	Praha 7, Dělnická č.p.213, č.or.12, PSČ 170 04
59	Česká exportní banka, a.s. , zkráceně ČEB, a.s.	63078333	Praha 1, Vodíčková 34 č.p. 701, PSČ 111 21
60	České aerolinie a.s.	45795908	Praha 6, Letiště Ruzyně, PSČ 160 08
61	ČEZ Bohunice, a.s.	28861736	Praha 4, Duhová 2/1444, PSČ 140 74
62	ČEZ Distribuce, a. s.	24729035	Děčín IV- Podmokly, Teplická 874/8, PSČ 405 02
63	ČEZ Distribuce, a. s.	27232425	Děčín 4, Teplická 874/8, PSČ 405 02
64	ČEZ Distribuční služby, s.r.o.	26871823	Ostrava, Moravská Ostrava, 28. října 3123/152, PSČ 709 02
65	ČEZ Distribuční zařízení, a.s.	28922727	Praha 4, Duhová 2/1444, PSČ 674 01
66	ČEZ Energetické služby, s.r.o.	27804721	Ostrava - Vítkovice, Výstavní 1144/103, PSČ 706 02
67	ČEZ Energetické produkty, s.r.o.	28255933	Hostivice, Komenského 534, PSČ 253 01
68	ČEZ ENERGOSERVIS spol. s r.o.	60698101	Třebíč, Bráfova 16, PSČ 674 01
69	ČEZ Logistika, s.r.o.	26840065	Ostrava, Moravská Ostrava, 28. října 3123/152, PSČ 709 02
70	ČEZ Měření, s.r.o.	25938878	Hradec Králové, Riegrovo náměstí 1493, PSČ 500 02
71	ČEZ Obnovitelné zdroje, s.r.o.	25938924	Hradec Králové, Křížíkova 788, PSČ 500 03
72	ČEZ Prodej, s.r.o.	27232433	Praha 4, Duhová 1/425, PSČ 140 53 do 15. 6. 2007 sídlo: Praha 2, Vinohradská 325/8, PSČ 12021
73	ČEZ Správa majetku, s.r.o.	26206803	Děčín IV., Teplická 874/8, PSČ 405 49
74	ČEZ Teplárenská, a.s.	27309941	Chomutov, Školní 1051/30, PSČ 430 01 od 28.1.2008 do 6.3.2008 sídlo: Chomutov, Školní 1051, PSČ 430 01 do 28.1.2008 sídlo: Most, Komořany, Teplárenská 2, PSČ 434 03
75	ČEZ Zákaznické služby, s.r.o.	26376547	Plzeň, Guldenerova 2577/19, PSČ 303 28
76	ČEZ, a. s.	45274649	Praha 4, Duhová 2/1444, PSČ 140 53
77	ČEZ ICT Sevices, a. s. (ČEZnet, a.s.)	26470411	Praha 2, Fügnerovo náměstí 1866/5, PSČ 120 00
78	ČMFL, a.s. "v likvidaci"	25541889	Praha 7, Janovského 438/2, PSČ 170 06
79	DOMICA FPI,s.r.o.	28289650	Praha 4, Michle, Duhová 1444/2, PSČ 14053
80	EDICOLA, a.s.	27756769	Hradec Králové, Křížíkova 788, PSČ 500 03
81	eEnergy Hodonín, a.s.	28217853	Praha 4, Michle, Duhová 1444/2, PSČ 14053
82	eEnergy Ralsko, a.s.	28217918	Praha 4, Michle, Duhová 1444/2, PSČ 14053
83	eEnergy Ralsko-Kuřivody, a.s.	28208811	Praha 4, Michle, Duhová 1444/2, PSČ 14053
84	Egemer Elektrik Üretim A.S.	695245	Miralay Şefik Bey Sokak, Ak Han No.15-17, K:3-4, Oda No. 1, Gümüşsuyu Beyoğlu, 34437, Istanbul, Turecko
85	EGI, a.s. "v likvidaci"	60721332	Praha 6, M. Horákové 109, PSČ 160 41
86	EGP INVEST, spol. s r.o.	16361679	Uherský Brod, A.Dvořáka 1707, PSČ 688 01
87	Elektra Žabčice, a.s.	28270975	Hradec Králové, Křížíkova 788, PSČ 500 03
88	Elektrárna Chvaletice	28786009	Chvaletice, K Elektrárně 227, PSČ 533 12
89	Elektrociepownia Chorzów ELCHO sp. z o.o.	0000060086	ul. M. Skłodowskiej-Curie 30, 41-503 Chorzów, Polská republika
90	Elektrownia Skawina S.A.	0000038504	Skawina, ul. Piłsudskiego 10, PSČ 32-050, Polská republika
91	Energetické centrum, s.r.o.	26051818	Jindřichův Hradec, Otín č.p.3, PSČ 377 01
92	ENERGIE KRUPKA, s.r.o.	25410083	Krupka 1, Mariánské nám. 22, PSČ 417 42
93	Energonuclear S.A.	25 344 972	Str. Polona 65, Etaj 5, Sector 1, Bucuresti, Rumunsko
94	Exportní garanční a pojišťovací společnost,a.s.	45279314	Praha 1, Vodíčková 34/701, PSČ 111 21
95	Explosia a.s.	25291581	Pardubice, Semtín 107, PSČ 530 50
96	Explosia SK s.r.o.	45909903	Dostojevského rad 5, 811 09, Bratislava, Slovenská republika
97	Fernwärme GmbH Hohenmölsen - Webau	HRB 204190	Ernst-Thälmann-Str. 6, 06679 Hohenmölsen, Německo
98	FM service,s.r.o.	25445626	Ústí nad Labem, Mezní 2854/4, PSČ 400 11
99	FOSPOL a.s.	15053628	Česková 1758, 530 02, Pardubice
100	FOSPOL SK, spol. s.r.o.	44793502	Brestovská 123, 066 01 Humenné, Slovenská republika
101	FVE Buštěhrad, a.s.	27420493	Hradec Králové, Křížíkova 788, PSČ 500 03
102	FVE Vranovská Ves,a.s.	28432495	Praha 4, Michle, Duhová 1444/2, PSČ 14053
103	GALA-MIBRAG-Service GmbH	HRB 210208	Elsteraue OT Profen, Platz der Freiheit 4, 06729, Elsteraue, Německo

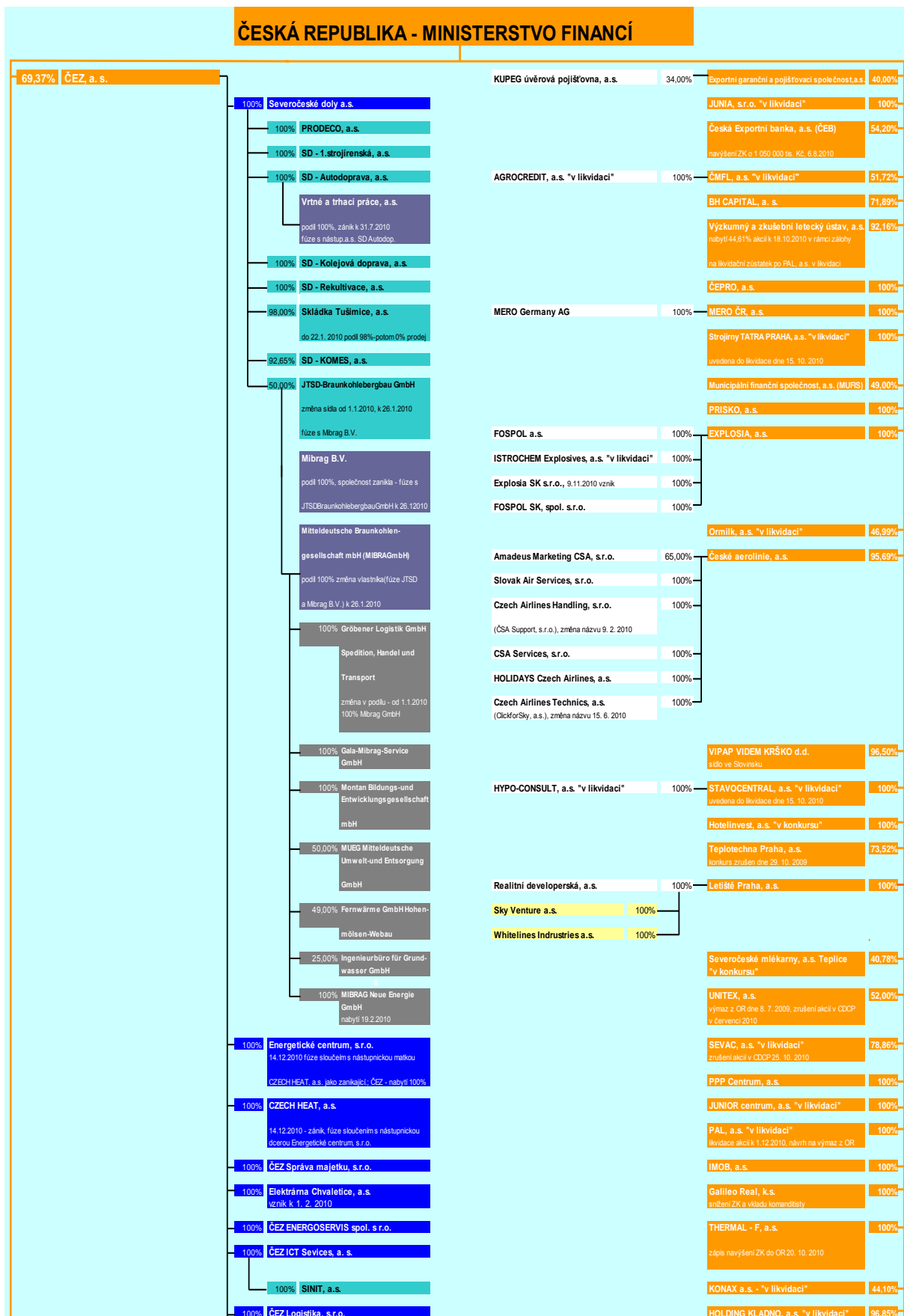
VÝROČNÍ ZPRÁVA ZA ROK 2010

104	GALILEO REAL, k.s.	26175291	Praha 7, Janovského 438/2, PSČ 170 06
105	GENTLEY, a.s.	28209117	Praha 4, Michle, Duhová 1444/2, PSČ 14053
106	Gröbener Logistik GmbH Spedition, Handel und Transport	HRB 205569	Werkstrasse 1, 06682 Gröben, Německo
107	HOLDING KLADNO a.s. "v likvidaci"	45144419	Kladno, Cyrila Boudy 1444, PSČ 272 01
108	HOLIDAYS Czech Airlines, a.s.	61860336	Jana Kašpara 1069, 160 08, Praha 6
109	Hotelinvest a.s., "v konkursu"	00251976	Praha 1, Nekázanka 4, 110 00
110	HYPO - CONSULT, a.s. "v likvidaci"	25072145	Jaromírova 64, 128 00, Praha 2
111	Ickale Enerji Elektrik Üretim ve Ticaret A.S.	736921	Miralay Şefik Bey Sokak No:13 Kat:4 Oda: 1 Gümüşsuyu / Beyoğlu - İstanbul, Turecko
112	Ingenieurbüro für Grundwasser GmbH	HRB 2322	Nonnenstrasse 9, 04229 Leipzig, Německo
113	IMOB a.s.	60197901	Praha 7, Janovského 438/2, PSČ 170 06
114	ISTROCHEM Explosives, a. s. "v likvidaci"	44254504	Nobelova 34, 836 05 Bratislava, Slovenská republika
115	Jadrová energetická spoločnosť Slovenska, a.s.	45337241	Bratislava, Tomašikova 22, PSČ 820102
116	JESS Invest, s.r.o.	45659044	Bratislava, Tomašikova 22, PSČ 820102
117	JTSD - Braunkohlebergbau GmbH	HRB 9374	Glück-Auf-Straße 1, 06712 Zeitz, Německo
118	JUNIA s.r.o. "v likvidaci"	45788740	Ostrava, Stodolní 9, PSČ 702 00
119	JUNIOR centrum, a.s. "v likvidaci"	48154946	Seč, ul. Čs. pionýrů 197, PSČ 538 07
120	KEFARIUM, a.s.	27936392	Hradec Králové, Křížkova 788, PSČ 50003
121	KONAX a.s. "v likvidaci"	46347801	Jihlava, Křížkova 17, PSČ 586 01
122	LACOMED, spol. s r.o.	46348875	Husinec-Řež čp. 130, PSČ 250 68
123	Letiště Praha, a. s.	28244532	Praha 6, K Letišti 6/1019, PSČ 160 08
124	LOMY MORINA spol. s r.o.	61465569	Mořina, PSČ 267 17
125	MALLA, a.s.	28263341	Tábor, Špitálské nám. 509, PSČ 390 01
126	Martia, a.s.	25006754	Ústí/Labem, Mezni 2854/4, PSČ 400 11
127	Mem Enerji Elektrik Üretim Sanayi ve Ticaret A.S.	625774	Miralay Şefik Bey Sokak No. 13, K:4, Oda No. 1, Gümüşsuyu Beyoğlu, 34437, İstanbul, Turecko
128	MERO ČR, a.s.	60193468	Kralupy nad Vltavou, Veltruská 748, PSČ 278 01
129	MERO Germany AG	152122768	MERO-Weg 1, 850 88, Vohburg an der Donau, Německo
130	Mibrag B.V.	33 254 246	Handweg 159, 1185 TX Amstelveen, Nizozemsko
131	MIBRAG Neue Energie GmbH	HRB 25878	Glück-Auf-Straße 1, 06712 Zeitz, Německo
132	Mitteldeutsche Braunkohlengesellschaft mbH (MIBRAGmbH)	HRB 207574	Wiesenstrasse 20, 06727 Theissen, Německo
133	MOL-CEZ European Power Hungary Ltd.	13-09-115216	Olajmunkás út. 2, Százhalombatta, 2440, Maďarsko
134	Montan Bildungs- und Entwicklungsgesellschaft mbH	HRB 212202	Wiesenstrasse 20, 06727 Theissen, Německo
135	MUEG Mitteldeutsche Umwelt - und Entsorgung GmbH	HRB 201620	Geiseltalstrasse 1, 06242 Braunsbedra, Německo
136	Municipální finanční společnost a.s. zkráceně MUFIS a.s.	60196696	Praha 1, Jeruzalémská 964/4, PSČ 110 00
137	MW Team Invest S.R.L.	18926986	2B Ion Ionescu de la Brad Street, 2nd floor, room 3, Sector 1, Bucuresti, 013813, Rumunsko
138	NERS d.o.o.	RU-1-1864-00	Industrijska zona bb, Gacko, Bosna a Hercegovina
139	New Kosovo Energy L.L.C.	70371863	Andrej Gropa Nr. 1, Prishtina, PC 10000, Kosovo
140	Nuclear Safety & Technology Centre s.r.o.	27091490	Husinec-Řež čp. 130, PSČ 250 68
141	Ormil, a.s. "v likvidaci"	60109092	Žamberk, PSČ 564 01
142	OSC, a.s.	60714794	Brno, Staňkova 18a, PSČ 612 00
143	Ovidiu Development S.R.L.	18874682	2B Ion Ionescu de la Brad Street, 2nd floor, room 3, Sector 1, Bucuresti, 013813, Rumunsko
144	PAL, a.s. "v likvidaci"	00211222	Praha 2, Rašínovo nábřeží 390/42, PSČ 120 00
145	PPC Úžín, a.s.	27198367	Praha 3, Seifertova 570/55, PSČ 130 00
146	PPP Centrum a.s.	00013455	Praha 2, Rašínovo nábřeží 42, PSČ 128 00
147	PRISKO a.s.	46355901	Praha 7, Janovského 438/2
148	PRODECO, a.s.	25020790	Teplice, Masarykova 51, PSČ 416 78
149	Realitní developerská, a.s.	27174166	K Letišti 6/1019, 160 08, Praha 6
150	Sakarya Elektrik Dagıtım A.S.	10941-18573	Miralay Şefik Bey Sok. Ak-Han No. 15, Gümüşsuyu Beyoğlu, 34437, İstanbul, Turecko
151	SD - 1.strojírenská, a.s.	25437127	Bílina, Důlní 437, PSČ 418 01
152	SD - Autodoprava, a.s.	25028197	Bílina, Důlní 429, PSČ 418 01
153	SD - Kolejová doprava, a.s.	25438107	Kadaň, Tušimice 7, PSČ 432 01
154	SD - KOMES, a.s.	28666674	Most, Moskevská 14/1, PSČ 434 01 (od 1.7.2008 do 8.7.2008 sídlo: Most, Moskevská 1/14, PSČ 434 01)
155	SD - Rekultivace, a.s.	27329011	Kadaň, Tušimice 7, PSČ 432 01
156	SD - Vrtné a trhačí práce, a.s.	25022768	Bílina, Důlní 375/89, PSČ 418 29
157	SEVAC, a.s. "v likvidaci"	60192968	Kostelec nad Černými Lesy, Bohumile, PSČ 281 63
158	Severočeské mlékárny, a.s. Teplice "v konkursu"	48291749	Libušina 2154, 415 03, Teplice
159	Severočeské doly a.s.	49901982	Chomutov, Boženy Němcové 5359, PSČ 430 01
160	SINIT a.s.	25397401	Ostrava-Mariánské Hory, Emila Filly 296/13, PSČ 709 00

VÝROČNÍ ZPRÁVA ZA ROK 2010

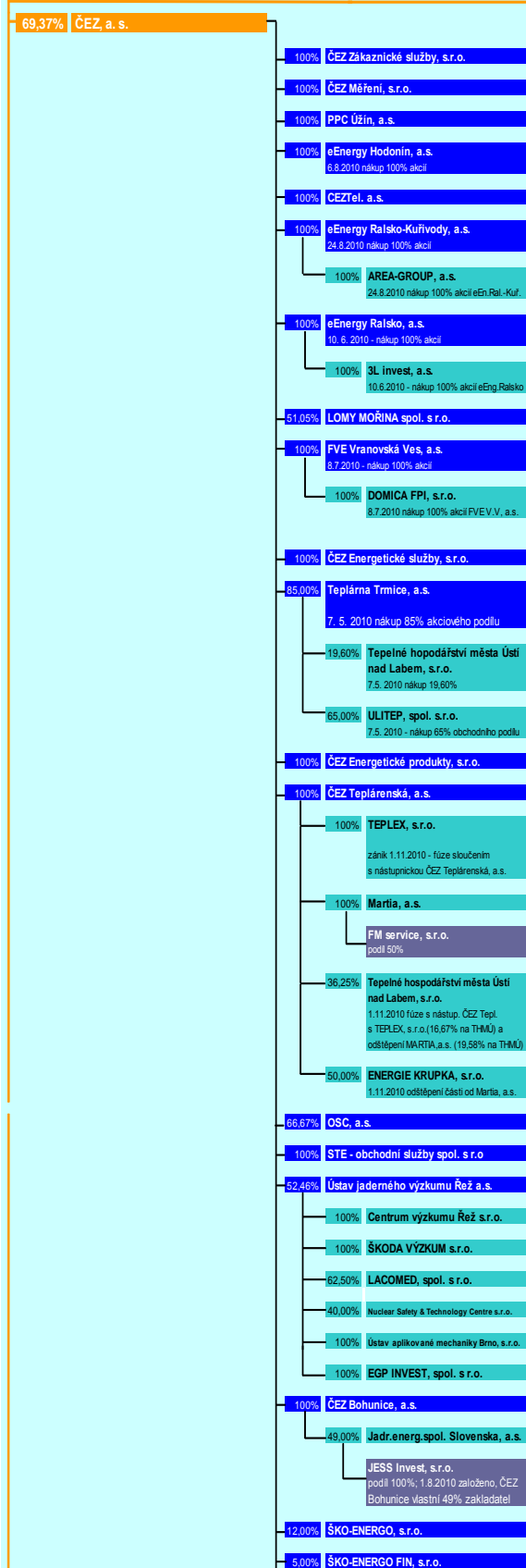
161	Skládka Tušimice, a.s.	25005553	Teplíce, Úprkova 3120, PSČ 415 01
162	Sky Venture a.s.	27361381	K Letišti 6/1019, 160 08, Praha 6
163	Slovak Air Services, s.r.o.	31373844	Letisko M.R. Štefánika, 820 01, Bratislava
164	STAVOCENTRAL, a.s. "v likvidaci"	47116943	Praha 2, Jaromírova 64, PSČ 128 00
165	STE - obchodní služby spol. s r.o. (zkratka: STE-OS s.r.o.) "v likvidaci"	49826182	Praha 2, Vinohradská 8, PSČ 120 21
166	Strojírny Tatra Praha, a.s. v likvidaci	674311	Praha 5, Zličín, K metru 312, PSČ 15521
167	Š-BET, s.r.o.	25994522	Janov, čp. 315, PSČ 569 55
168	ŠKODA PRAHA a.s.	00128201	Praha 4, Duhová 2/1444, PSČ 140 74 do 4. 1. 2008 sídlo: Praha 6, Milady Horákové č.or. 109 č.p. 116, PSČ 160 41
169	ŠKODA PRAHA Invest s.r.o.	27257517	Praha 4, Duhová 2/1444, PSČ 140 74
170	ŠKODA VÝZKUM s.r.o.	47718684	Plzeň, Tylova 1/57, PSČ 316 00
171	ŠKO-ENERGO, s.r.o.	61675938	Mladá Boleslav 1, Tř. Václava Klementa 869, PSČ 293 60
172	ŠKO-ENERGO FIN, s.r.o.	61675954	Mladá Boleslav 1, Tř. Václava Klementa 869, PSČ 293 60
173	Taidana Limited	HE 272531	Griva Digeni 115, Trident Centre, 3101 Limassol, Kypr
174	TEC Varna EAD	BULSTAT č. 103551629	Village of Ezerovo, Varna District, PSČ 9168 Varna, Bulharská republika
175	Teplárna Trmice, a.s.	28707052	Trmice, Edisonova 453, PSČ 400 04
176	TEPLEX s.r.o.	28707800	Ústí nad Labem, Masarykova 209, PSČ 400 01
177	Tepelné hospodářství města Ústí nad Labem s.r.o.	49101684	Ústí nad Labem, Malátova 2437/11, PSČ 400 01
178	Teplotechna Praha, s.r.o.	60192933	Praha 2, Ječná 39, PSČ 11339
179	THERMAL-F, a.s.	25401726	Karlovy Vary, I. P. Pavlova 2001/11, PSČ 360 01
180	Tomis Team S.R.L.	18874690	2B Ion Ionescu de la Brad Street, 2nd floor, room 3, Sector 1, Bucuresti, 013813, Rumunsko
181	ULITEP, spol. s r. o.	62741144	Ústí nad Labem, Špitálské nám. 11, PSČ 400 01
182	UNITEX a.s.	49969358	Brno, Šumavská 31, PSČ 659 07
183	Ústav aplikované mechaniky Brno, s.r.o.	60715871	Brno, Veveří 95, PSČ 611 00
184	Ústav jaderného výzkumu Řež a.s.	46356088	Husinec-Řež čp. 130, PSČ 250 68
185	VIPAP VIDEM KRŠKO, d.d.		18 Tovarniška ulica, 8270 Krško, Slovinsko
186	Výzkumný a zkušební letecký ústav, a.s.	00010669	Praha, Letňany, Beranových 130, PSČ 199 05 (do 26.6.2008 sídlo: Praha 9, Beranových 130)
187	Whitelines Industries a.s.	27105733	K Letišti 6/1019, 160 08, Praha 6
188	3L invest a.s.	26780828	Praha 4, Michle, Duhová 1444/2, PSČ 14053

PŘÍLOHA Č. 2 „SCHÉMA STRUKTURY KONCERNU“

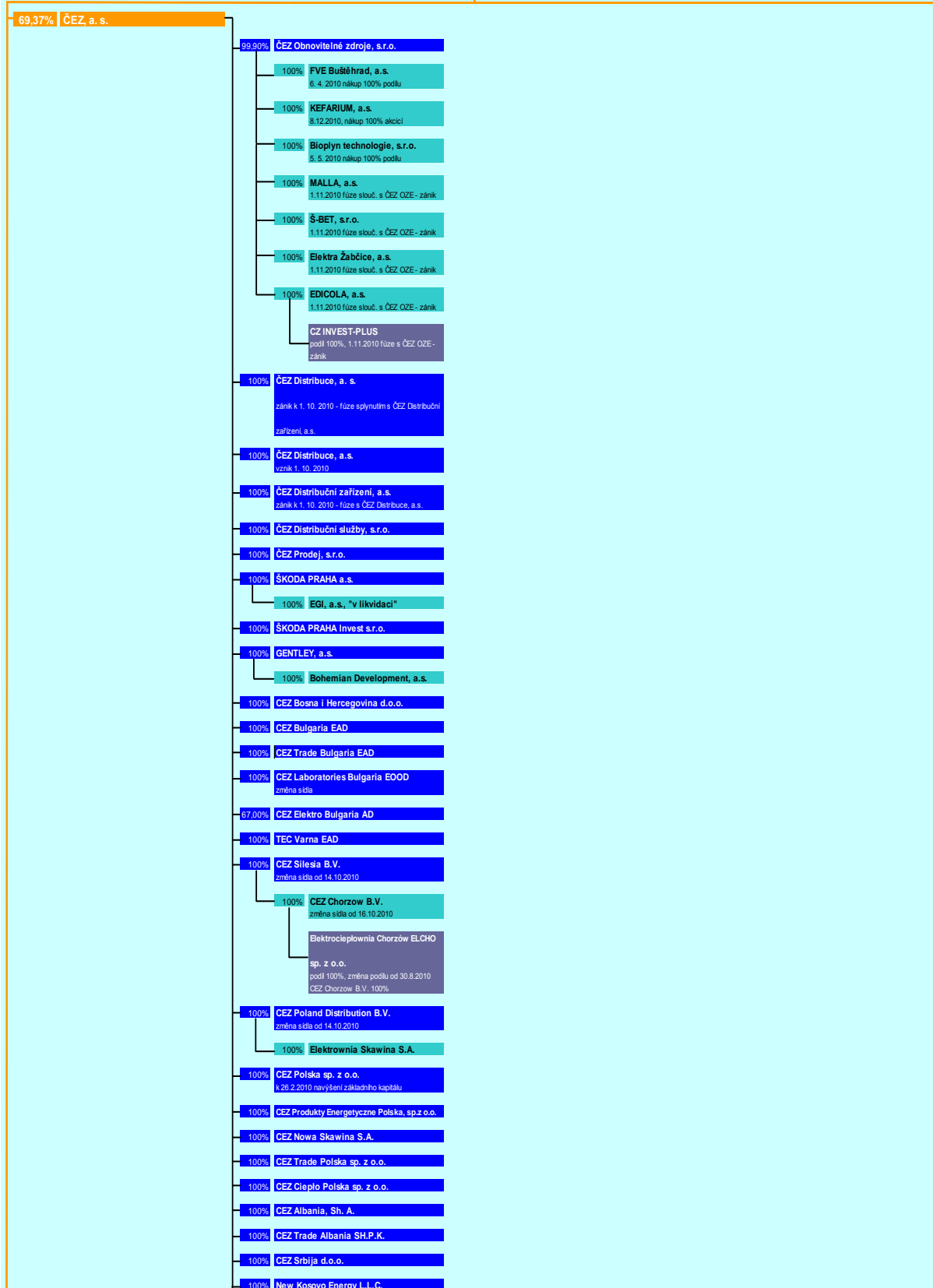




ČESKÁ REPUBLIKA - MINISTERSTVO FINANČÍ



ČESKÁ REPUBLIKA - MINISTERSTVO FINANČÍ



ČESKÁ REPUBLIKA - MINISTERSTVO FINANČÍ

