



**VÝROČNÍ ZPRÁVA**  
**ČEZ Energetické služby, s.r.o.**  
**za rok 2011**

## ÚVOD

Skupina ČEZ je etablovaným, integrovaným, energetickým koncernem působícím v řadě zemí střední a jihovýchodní Evropy a Turecku s ústředím v České republice. Hlavní předmět podnikání koncernu tvoří výroba, obchod a distribuce v oblasti elektrické i tepelné energie, obchod a prodej v oblasti zemního plynu a těžba uhlí. Akcie mateřské společnosti ČEZ, a. s., se obchodují na pražské a varšavské burze cenných papírů. Nejvýznamnějším akcionářem společnosti ke dni 31. 12. 2011 zůstává Česká republika s podílem na základním kapitálu téměř 70 %.

Rozhodující součástí poslání Skupiny ČEZ je maximalizovat návratnost vložených prostředků a zajistit dlouhodobý růst hodnoty pro akcionáře. Proto klade důraz na stálý růst vnitřní efektivity. Od září 2010 probíhá stabilizační projekt „Nová Vize“ reflektující realitu v odvětví energetiky vzniklou následkem hospodářské krize. Ta vedla k přehodnocení investičního a akvizičního programu Skupiny ČEZ, jeho přizpůsobení současným a v nejbližší budoucnosti očekávaným možnostem společnosti. Rostoucí míra nejistoty budoucího vývoje na trzích přiměla Skupinu ČEZ, rok po zahájení projektu „Nová vize“, jej doplnit o 5 konkrétních strategických prvků zaměřených na v současnosti dostupné příležitosti k dalšímu růstu. Vedle pokračování přípravy výstavby nových bloků jaderných elektráren se Skupina ČEZ zaměří na dokončení jednání o zajištění paliva pro uhelné zdroje, na rozvoj obnovitelných zdrojů energie v zahraničí a také energetických zdrojů místního významu. Mimoto Skupina ČEZ usiluje o zvýšení objemu svých aktivit v regulovaných odvětvích, což se již projevilo v oblasti teplárenství.

K zajištění kontinuity úspěšného působení na trhu v České republice, který je pro Skupinu ČEZ z hlediska jejího podnikatelského zájmu rozhodující, je nezbytná obnova výrobního portfolia. Společnost ČEZ proto významně investuje a nadále bude investovat do modernizace starších hnědohuhelných elektráren i výstavby nových efektivních zdrojů.

V České republice společnosti Skupiny ČEZ vyrábějí a distribuují elektřinu a teplo, zabývají se obchodem s elektřinou, těžbou uhlí a prodávají koncovým zákazníkům i zemní plyn. Ve vybraných cílových zemích mimo území České republiky se Skupina ČEZ zaměřuje zejména na trhy ve střední a jihovýchodní Evropě. Soustředí se primárně na země, ve kterých již v nějaké formě působí a kde může uplatnit své bohaté zkušenosti s řízením energetického koncernu v období nově liberalizovaného trhu s elektrickou energií a předat dál své know-how. Další významnou aktivitou zahraničního působení je oblast obnovitelných zdrojů energie v lokalitách s příhodnými přírodními podmínkami. Nové větrné elektrárny jsou připravovány v Polsku.

Společnosti Skupiny ČEZ přímo působící v odvětví energetiky sídlí, kromě České republiky, také v Albánii, Bulharsku, Maďarsku, Nizozemsku, Polsku, Rumunsku, na Slovensku, v Srbsku a Turecku. V Albánii provozuje Skupina ČEZ jedinou distribuční společnost v zemi. V Bulharsku zajišťuje Skupina ČEZ distribuci a prodej elektřiny v západní části země a výrobu ve vlastní uhelné elektrárně nedaleko černomořského přístavu Varna. V Polsku patří do Skupiny ČEZ dvě černouhelné elektrárny poblíž státní hranice s Českou republikou a rovněž společnost připravující výstavbu větrných elektráren. V Rumunsku působí Skupina ČEZ v oblasti výroby elektřiny z obnovitelných zdrojů provozováním parků větrných elektráren Fântânele a Cogeaal a vodního systému Reșița. V Turecku provozuje Skupina ČEZ spolu se svým místním partnerem distribuční společnost, vyrábí elektrickou energii v plynových, vodních a větrných elektrárnách. V ostatních zemích se jedná o společnosti provádějící velkoobchod s elektřinou a dalšími komoditami a jejich deriváty a společnosti, které zprostředkovávají vlastnictví nebo finanční činnost. V celé střední a jihovýchodní Evropě pak Skupina ČEZ obchoduje s elektřinou a zemním plynem na velkoobchodním trhu.

Skupina ČEZ pokračuje v zavádění technologií budoucnosti. Zprovoznila svou první dobíjecí stanici pro elektromobily a spolu s partnery připravuje další. Investuje do výzkumu a vývoje, ochrany životního prostředí a projektů, zaměřených na dosažení energetických úspor.

V rámci své podnikatelské činnosti se Skupina ČEZ hlásí k principům trvale udržitelného rozvoje, podporuje energetickou úspornost, prosazuje nové technologie, soustavně snižuje zatížení životního prostředí svým podnikáním a podporuje rozvoj vzdělávání, péči o děti a zdraví.

Svá technologická zařízení provozuje při zachování nejvyšší možné míry bezpečnosti. Firemní kultura je orientována na výkon, při svém podnikání se však Skupina ČEZ současně řídí přísnými etickými standardy, zahrnujícími i odpovědné chování ke svému okolí, společnosti a životnímu prostředí. Skupina ČEZ významně podporuje řadu neziskových organizací i veřejně prospěšných projektů.

## OBSAH

ÚVOD .....	2
OBSAH .....	3
1 ÚDAJE O OSOBÁCH ODPOVĚDNÝCH ZA VÝROČNÍ ZPRÁVU.....	4
2 ZPRÁVA NEZÁVISLÉHO AUDITORA K VÝROČNÍ ZPRÁVĚ A ZPRÁVĚ O VZTAZÍCH MEZI PROPOJENÝMI OSOBAMI .....	5
3 ÚVODNÍ SLOVO GENERÁLNÍHO ŘEDITELE .....	7
4 PŘEHLED VYBRANÝCH UKAZATELŮ SPOLEČNOSTI.....	8
5 HLAVNÍ UDÁLOSTI ROKU 2011 A 2012 DO UZÁVĚRKY VÝROČNÍ ZPRÁVY.....	9
6 ORGÁNY SPOLEČNOSTI A JEJÍ MANAGEMENT.....	11
7 PLNĚNÍ KODEXŮ ŘÍZENÍ A SPRÁVY SPOLEČNOSTI.....	12
8 HOSPODAŘENÍ SPOLEČNOSTI .....	13
9 ŘÍZENÍ RIZIK .....	15
10 ŘÍZENÍ BEZPEČNOSTI A JAKOSTI .....	15
11 INVESTICE .....	16
12 HLAVNÍ PŘEDMĚT PODNIKÁNÍ – POPIS ČINNOSTI, VÝVOJ.....	17
13 PERSONALISTIKA .....	18
14 VÝVOJ LEGISLATIVNÍHO RÁMCE.....	22
15 OCHRANA ŽIVOTNÍHO PROSTŘEDÍ.....	22
16 POVOLENKY NA EMISE CO <sub>2</sub> .....	23
17 VÝZKUM A VÝVOJ.....	24
18 SOUDNÍ SPORY .....	24
19 DÁRCOVSTVÍ A REKLAMNÍ PARTNERSTVÍ .....	24
20 ZÁKLADNÍ ORGANIZAČNÍ SCHÉMA SPOLEČNOSTI.....	25
21 ABECEDNÍ SEZNAM ČLENŮ KONCERNU .....	26
22 SCHÉMA STRUKTURY KONCERNU .....	29
23 SEZNAM TABULEK A GRAFŮ, PŘEHLED POUŽÍVANÝCH ZKRATEK, METODIKA VÝPOČTU KLÍČOVÝCH UKAZATELŮ.....	33
24 ZPRÁVA O VZTAZÍCH MEZI PROPOJENÝMI OSOBAMI ZA ROK 2011 .....	35
25 ZÍSKANÁ OCENĚNÍ V ROCE 2011 A 2012 DO UZÁVĚRKY VÝROČNÍ ZPRÁVY .....	39
26 ZPRÁVA NEZÁVISLÉHO AUDITORA K ÚČETNÍ ZÁVĚRCE.....	40
27 ÚČETNÍ ZÁVĚRKA .....	42
28 IDENTIFIKACE SPOLEČNOSTI.....	65

## 1 ÚDAJE O OSOBÁCH ODPOVĚDNÝCH ZA VÝROČNÍ ZPRÁVU

### Odpovědnost za výroční zprávu

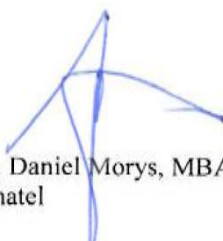
#### Čestné prohlášení

Údaje uvedené v této Výroční zprávě ČEZ Energetické služby, s.r.o., za rok 2011 odpovídají skutečnosti a nebyly vynechány žádné podstatné okolnosti, jež by mohly ovlivnit pohled na společnost ČEZ Energetické služby, s.r.o.

V Ostravě dne 21. března 2012



Ing. Martin Koch  
jednatel



Ing. Daniel Morys, MBA  
jednatel



Ing. Jaroslav Kvarda  
jednatel

## 2 ZPRÁVA NEZÁVISLÉHO AUDITORA K VÝROČNÍ ZPRÁVĚ A ZPRÁVĚ O VZTAZÍCH MEZI PROPOJENÝMI OSOBAMI



### ZPRÁVA NEZÁVISLÉHO AUDITORA

Společníkovi společnosti ČEZ Energetické služby, s.r.o.:

- I. Ověřili jsme účetní závěrku společnosti ČEZ Energetické služby, s.r.o. (dále jen „společnost“) k 31. 12. 2011 uvedenou na stranách 42 - 64, ke které jsme 24. ledna 2012 vydali výrok následujícího znění:

Ověřili jsme přiloženou účetní závěrku společnosti ČEZ Energetické služby, s.r.o., sestavenou k 31. prosinci 2011 za období od 1. ledna 2011 do 31. prosince 2011, tj. rozvahu, výkaz zisku a ztráty, přehled o peněžních tocích a přílohu, včetně popisu používaných významných účetních metod. Údaje o společnosti ČEZ Energetické služby, s.r.o. jsou uvedeny v bodě 1 přílohy této účetní závěrky.

#### *Odpovědnost statutárního orgánu účetní jednotky za účetní závěrku*

Statutární orgán je odpovědný za sestavení účetní závěrky a za věrné zobrazení skutečností v ní v souladu s účetními předpisy platnými v České republice a za takový vnitřní kontrolní systém, který považuje za nezbytný pro sestavení účetní závěrky tak, aby neobsahovala významné (materiální) nesprávnosti způsobené podvodem nebo chybou.

#### *Odpovědnost auditora*

Naším úkolem je vydat na základě provedeného auditu výrok k této účetní závěrce. Audit jsme provedli v souladu se zákonem o auditorech, Mezinárodními auditorskými standardy a souvisejícími aplikačními doložkami Komory auditorů České republiky. V souladu s těmito předpisy jsme povinni dodržovat etické normy a naplánovat a provést audit tak, abychom získali přiměřenou jistotu, že účetní závěrka neobsahuje významné nesprávnosti.

Audit zahrnuje provedení auditorských postupů, jejichž cílem je získat důkazní informace o částkách a skutečnostech uvedených v účetní závěrce. Výběr auditorských postupů závisí na úsudku auditora, včetně toho, jak auditor posoudí rizika, že účetní závěrka obsahuje významné nesprávnosti způsobené podvodem nebo chybou. Při posuzování těchto rizik auditor přihlídně k vnitřním kontrolám, které jsou relevantní pro sestavení účetní závěrky a věrné zobrazení skutečností v ní. Cílem posouzení vnitřních kontrol je navrhnout vhodné auditorské postupy, nikoli vyjádřit se k účinnosti vnitřních kontrol. Audit zahrnuje též posouzení vhodnosti použitých účetních metod, přiměřenosti účetních odhadů provedených vedením společnosti i posouzení celkové prezentace účetní závěrky.

Domníváme se, že získané důkazní informace jsou dostatečné a vhodné a jsou přiměřeným základem pro vyjádření výroku auditora.

#### *Výrok auditora*

Podle našeho názoru účetní závěrka ve všech významných souvislostech věrně a poctivě zobrazuje aktiva, pasiva a finanční situaci společnosti ČEZ Energetické služby, s.r.o. k 31. prosinci 2011 a výsledky jejího hospodaření a peněžní toky za období od 1. ledna 2011 do 31. prosince 2011 v souladu s účetními předpisy platnými v České republice.



- II. Ověřili jsme též soulad výroční zprávy s výše uvedenou účetní závěrkou. Za správnost výroční zprávy je zodpovědný statutární orgán. Naším úkolem je vydat na základě provedeného ověření stanovisko o souladu výroční zprávy s účetní závěrkou.

Ověření jsme provedli v souladu s Mezinárodními auditorskými standardy a souvisejícími aplikačními določkami Komory auditorů České republiky. Tyto standardy vyžadují, aby auditor naplánoval a provedl ověření tak, aby získal přiměřenou jistotu, že informace obsažené ve výroční zprávě, které popisují skutečnosti, jež jsou též předmětem zobrazení v účetní závěrce, jsou ve všech významných souvislostech v souladu s příslušnou účetní závěrkou. Účetní informace obsažené ve výroční zprávě na stranách 7 - 34 jsme sesouhlasili s Informacemi uvedenými v účetní závěrce k 31. prosinci 2011. Jiné než účetní informace získané z účetní závěrky a z účetních knih společnosti jsme neověřovali. Jsme přesvědčeni, že provedené ověření poskytuje přiměřený podklad pro vyjádření výroku auditora.

Podle našeho názoru jsou účetní informace uvedené ve výroční zprávě ve všech významných souvislostech v souladu s výše uvedenou účetní závěrkou.

- III. Prověřili jsme dále věcnou správnost údajů uvedených ve zprávě o vztazích mezi propojenými osobami společnosti ČEZ Energetické služby, s.r.o., k 31. prosinci 2011 uvedené ve výroční zprávě na stranách 35 - 38. Za sestavení a věcnou správnost této zprávy o vztazích je zodpovědný statutární orgán společnosti ČEZ Energetické služby, s.r.o. Naším úkolem je vydat na základě provedené prověrky stanovisko k této zprávě o vztazích.

Prověrku jsme provedli v souladu s Mezinárodním standardem pro prověrky a souvisejícím auditorským standardem č. 56 Komory auditorů České republiky. Tyto standardy vyžadují, abychom plánovali a provedli prověrku s cílem získat střední míru jistoty, že zpráva o vztazích neobsahuje významné nesprávnosti. Prověrka je omezena především na dotazování pracovníků společnosti a na analytické postupy a výběrovým způsobem provedené prověření věcné správnosti údajů. Proto prověrka poskytuje nižší stupeň jistoty než audit. Audit zprávy o vztazích jsme neprováděli, a proto nevyjadřujeme výrok auditora.

Na základě naší prověrky jsme nezjistili žádné významné věcné nesprávnosti údajů uvedených ve zprávě o vztazích mezi propojenými osobami společnosti ČEZ Energetické služby, s.r.o., k 31. prosinci 2011

Ernst & Young Audit, s.r.o.  
oprávnění č. 401  
zastoupený partnerem

Josef Pivoňka  
auditor, oprávnění č. 1963

21. března 2012  
Praha, Česká republika

### 3 ÚVODNÍ SLOVO GENERÁLNÍHO ŘEDITELE

**Vážený společníku,** vážení obchodní přátelé, vážení zaměstnanci,

i v roce 2011 jsme mohli sledovat, jak obtížně se domácí i světová ekonomika vyrovnává s následky recese. Jen těžko lze rok 2011 označit jako období hospodářského růstu. Z toho je zřejmé, že situace na trhu ani pro nás nebyla vůbec jednoduchá.

Přesto jsme již druhým rokem v řadě dosáhli na historicky nejlepší výsledek v našem hospodaření. Naše výkonnost je znovu lepší!

Nastavení rozhodujících procesů ve společnosti a aktivní spolupráce našich zaměstnanců na tvorbě hodnot determinovaly skutečnost, že náš čistý zisk gradoval v celém průběhu roku až na konečných 33,478 mil. Kč.

Splnili jsme všechny rozhodující ukazatele plánu a významně jsme tak přispěli i k splnění společného výsledku skupiny ČEZ. Fakt, že 70 % našich tržeb vzniká u zákazníků na externím trhu, tedy u subjektů mimo skupinu ČEZ, svědčí o tom, že naše služby jsou konkurenceschopné.

Díky vývoji našeho hospodaření jsme v roce 2011 nebyli nuceni přijímat taková opatření, která by významně měnila naše procesy a měla negativní vliv na zaměstnanost. Z tohoto pohledu byl rok 2011 zcela jistě výjimečný. Jsem tomu opravdu rád, protože zachování pracovních míst je hodnota, která v dnešní ekonomické realitě není úplně samozřejmá.

Rok 2011 potvrdil, že jsme konsolidovanou společností, a že naši zaměstnanci jsou lidé na správných místech se zájmem na společném výsledku. Také proto jsme kladně vnímáni a respektováni i v rámci celé skupiny ČEZ.

Za celoroční výkon právem náleží zaměstnancům společnosti, ale i mým kolegům z vedení či členům dozorčí rady, upřímné poděkování.

Nepodléhejme ale přílišnému sebeuspokojení, neboť každý příští rok znovu a znovu prověří naše schopnosti, vůli jít vstříc dalším výzvám i chuť porvat se s často nepříznivými okolnostmi.

Věřím však, že i v roce 2012 uděláme vše pro to, aby se nám podařilo navázat na výsledky předchozích let. Plnit všechny plánované úkoly i v náročných tržních podmínkách je přece samozřejmostí.

V situaci, kdy máme na čem stavět, musíme proto nově a ambiciózně formulovat další strategické iniciativy. Jedině tak zúročíme potenciál všech našich lidí a znásobíme tvorbu hodnoty pro našeho jediného společníka.

Jen nejlepší výkon každého z nás může výkonost posunout na novou vyšší úroveň. K tomu budeme nutně potřebovat velmi dobrou kondici, a to nejen u nás, ale hlavně u našich zákazníků.

Martin Koch  
generální ředitel

**4 PŘEHLED VYBRANÝCH UKAZATELŮ SPOLEČNOSTI**

<b>Ukazatel</b>	<b>Jednotka</b>	<b>2010</b>	<b>2011</b>
Fyzický počet zaměstnanců	počet	290	269
Tržby	mil. Kč	860	578
EBITDA	mil. Kč	60	81
EBIT	mil. Kč	24	47
Čistý zisk	mil. Kč	15	33
Celková aktiva	mil. Kč	598	571
Vlastní kapitál	mil. Kč	401	434
Finanční dluh	mil. Kč	72	8
Finanční dluh / vlastní kapitál	%	18,3%	1,9%
Investice	mil. Kč	30	20



## 5 HLAVNÍ UDÁLOSTI ROKU 2011 A 2012 DO UZÁVĚRKY VÝROČNÍ ZPRÁVY

### Leden 2011

- Realizováno zabezpečení toku dat mezi operátorem trhu OTE a ČEZ ES prostřednictvím automatické komunikace
- Přes zvýšenou přepravu zemního plynu bylo dosaženo snížení distribučních ztrát.

### Únor 2011

- Ukončení dodávek koksárenského plynu pro konečné zákazníky a odstavení distribuční sítě koksárenského plynu trvale z provozu.
- Proběhlo požární cvičení v areálu jímání konvertorového plynu ve spolupráci s HZS MSK.

### Březen 2011

- Komplexní kontrola společnosti ze strany Hasičského záchranného sboru MSK.

### Duben 2011

- Jímání konvertorového plynu bylo mimo provoz z důvodu opravy potrubí konvertorového plynu

### Květen 2011

- Odstavení usazovací nádrže č. 2. na ÚČOV z důvodů plánované střední opravy.
- Dokončení rekonstrukce měření dodávek zemního plynu, vzduchu, kyslíku, acetylénu a tepla v rámci výstavby haly rychlokovacího stroje VÍTKOVICE, a.s.

### Červen 2011

- Instalace kompenzace elektřiny pro čerpací stanici provozní vody Hrabůvka s cílem snížení nákladů.
- Ukončení díla „Dálkové připojení domovních předávacích stanic do systému Teplo Mohelnice“.
- Úspěšné absolvování kontroly ze strany České inspekce životního prostředí na oblast systému prevence závažných havárií dle zák. 59/2006 Sb.
- ČEZ ES přijaly Politiku bezpečnosti a ochrany životního prostředí Skupiny ČEZ a byly začleněny do segmentu divize Výroba

### Červenec 2011

- Ve výběrových řízeních vybráni noví externí dodavatelé provozování Veřejného osvětlení v regionu Západ
- Vyhodnocen první fiskální rok provozování výroby stlačeného vzduchu v Pivovaru Velké Popovice - bez závad.

### Srpen 2011

- Instalace nového čerpadla na recirkulovanou vodu s proměnlivými otáčkami za účelem úspory elektrické energie.
- Vpuštěn zemní plyn do přípojky pro výrobní linku rychlokovacího stroje VÍTKOVICE HAMMERING a.s.
- Proběhla bezproblémová kontrola ze strany Krajské hygienické stanice Ostrava.

### Září 2011

- Rekonstrukce STL plynovodu zemního plynu v areálu EVRAZ VÍTKOVICE STEEL, a.s.,
- Investorům předány stavby: Ráječek TR 110/22kV, Martinov, Olomouc sever, Prosenice, Žamberk - TR 110/35kV.

### Říjen 2011

- Rekonstrukce technologického zařízení plynoměru a instalace nových MaR skříní z důvodu zvýšení technické bezpečnosti provozu na jímání konvertorového plynu.
- VO Stráž pod Ralskem – rekonstrukce VO dokončena
- Dosaženo snížení ztrát provozní vody o 3,5%
- V městě Mohelnice zahájeno otopné období

Listopad 2011

- Realizace monitoringu jednotlivých DPS z velínu výtopny EH Mohelnice pro zajištění bezpečnosti a spolehlivosti dodávek tepla.
- Požární cvičení v Ostravě na budově ul. Výstavní ve spolupráci s HZS MSK.
- Ve Vodohospodářské laboratoři proběhl dozorový audit společnosti ASLAB.
- Ve společnosti byl proveden 1. dozorový audit systému integrovaného managementu a současně také 2. dozorový audit systému bezpečnosti informací. Audity byly provedeny akreditovanou certifikační společností BUREAU VERITAS CZECH REPUBLIC

Prosinec 2011

- V r. 2011 realizovány, pro zákazníka ČEZ a.s., TEVi, generální opravy spalovací komory K9, protitlaké turbíny TG 10 a GO, BO mlýnů K9, 10, 11.

## 6 ORGÁNY SPOLEČNOSTI A JEJÍ MANAGEMENT

V souladu se Zakladatelskou listinou společnosti ČEZ Energetické služby, s.r.o., je valná hromada nejvyšším orgánem společnosti, který jmenuje a odvolává jednatele a členy dozorčí rady. Statutárním orgánem společnosti jsou jednatele a jménem společnosti jednají vždy alespoň dva jednatele společně.

Dozorčí rada je kontrolním orgánem společnosti, který dohlíží na činnost jednatelů a uskutečňování podnikatelské činnosti společnosti.

### Jednatelé společnosti

**Ing. Martin Koch** (\*1959)

- jednatel společnosti od 1. 10. 2009

**Ing. Daniel Morys, MBA** (\*1977)

- jednatel společnosti od 1. 9. 2008

**Ing. Jaroslav Kvarda** (\*1961)

- jednatel společnosti od 1. 9. 2010

### Dozorčí rada

**Předseda:**

**Ing. Ivan Lapin** (\*1965)

- předseda dozorčí rady od 1. 7. 2007

**Místopředseda:**

**Ing. Přemysl Skočdopol** (\*1957)

- místopředseda dozorčí rady od 1. 1. 2010

- členství v dozorčí radě od 1. 1. 2009

**Člen:**

**Ing. Bohumil Mazač** (\*1955)

- člen dozorčí rady od 1. 2. 2008

**JUDr. Zdeněk Černý** (\*1953)

- člen dozorčí rady od 1. 5. 2010

### Management společnosti

**Ing. Martin Koch** (\*1959)

generální ředitel od 1. 9. 2010

Absolvent Slezské univerzity v Opavě, fakulty obchodně podnikatelské (finance a bankovníctví) a VŠB v Ostravě, fakulty strojní a elektrotechnické (silnoproudá elektrotechnika).

**Ing. Daniel Morys, MBA** (\*1977)

ředitel úseku Správa společnosti od 1. 9. 2010

Absolvent Slezské univerzity v Opavě, fakulty obchodně podnikatelské a Liverpool John Moores University, faculty of Business and Law.

**Ing. Vít Obdržálek** (\*1965)

ředitel úseku Obchod od 1. 9. 2010

Absolvent VŠB v Ostravě, fakulty strojní a elektrotechnické.

**Ing. Jaroslav Kvarda** (\*1961)

ředitel úseku Výroba a technika od 1. 1. 2008

Absolvent VŠB v Ostravě, fakulty silnoproudé elektrotechniky.

## **7 PLNĚNÍ KODEXŮ ŘÍZENÍ A SPRÁVY SPOLEČNOSTI**

Společnost plní všechny nastavené kodexy řízení a správy společnosti.

## 8 HOSPODAŘENÍ SPOLEČNOSTI

### Výsledky hospodaření

(tis. Kč)

Výsledek hospodaření	2010	2011
Provozní výsledek hospodaření	24 236	46 620
Finanční výsledek hospodaření	-6 793	-2 526
Výsledek hospodaření před zdaněním	17 443	44 094
Daň z příjmů za běžnou činnost	2 192	10 616
<b>Výsledek hospodaření za účetní období</b>	<b>15 251</b>	<b>33 478</b>

(tis. Kč)

Struktura výnosů	2010	2011
Tržby za prodej vlastních výrobků a služeb	860 125	577 759
Aktivace	187	531
Ostatní provozní výnosy	12 075	10 610
Finanční výnosy	92	109
<b>Výnosy celkem</b>	<b>872 479</b>	<b>589 009</b>

(tis. Kč)

Struktura nákladů	2010	2011
Spotřeba materiálu a energie	453 369	197 393
Osobní náklady	173 305	149 686
Odpisy	36 224	34 582
Služby	144 065	156 464
Ostatní provozní náklady	41 188	4 155
Finanční náklady	6 885	2 635
Daň z příjmů za běžnou činnost	2 192	10 616
<b>Náklady celkem</b>	<b>857 228</b>	<b>555 531</b>

## Finanční ukazatele

Finanční ukazatel	Jednotka	2010	2011
Rentabilita vlastního kapitálu, čistá (ROE netto)	%	3,9	8,0
Rentabilita aktiv čistá (ROA netto)	%	2,4	5,7
EBIT marže	%	2,8	8,1
Finanční dluh / Vlastní kapitál	%	18,3	1,9
Finanční dluh / EBITDA	%	119,1	9,9
Celková likvidita	%	156,6	152,5
Krytí stálých aktiv	%	124	119,1

## Struktura majetku a kapitálu

(tis. Kč)

Struktura aktiv (netto)	2010	2011
Dlouhodobý majetek	384 399	375 791
- Dlouhodobý majetek nehmotný	13 515	20 515
- Dlouhodobý majetek hmotný	370 884	355 276
Oběžná aktiva	201 729	185 133
- Zásoby	4 584	6 612
- Dlouhodobé pohledávky	23 589	21 085
- Krátkodobé pohledávky	173 552	157 422
- Krátkodobý finanční majetek	4	14
Časové rozlišení	11 911	10 489
<b>Aktiva celkem</b>	<b>598 039</b>	<b>571 413</b>

(tis. Kč)

Struktura pasiv	2010	2011
Vlastní kapitál	400 779	434 258
- Základní kapitál	446 101	446 101
- Rezervní fondy a ostatní fondy ze zisku	0	1 525
- Výsledek hospodaření minulých let	-60 573	-46 846
- Výsledek hospodaření za běžnou činnost	15 251	33 478
Cizí zdroje	193 527	136 854
- Rezervy	852	9 350
- Dlouhodobé závazky	75 082	13 358
- Krátkodobé závazky	117 593	114 146
Časové rozlišení	3 733	301
<b>Pasiva celkem</b>	<b>598 039</b>	<b>571 413</b>

## 9 ŘÍZENÍ RIZIK

### Nakládání s riziky

Ve vazbě na mezinárodní normy systému integrovaného managementu a zákon č. 59/2006, o prevenci závažných havárií, má společnost vytvořeny postupy pro identifikaci, hodnocení a řízení rizik v oblasti BOZP, životního prostředí, prevence závažných havárií a bezpečnosti informací.

Společnost má vytvořen a certifikován integrovaný systém řízení vč. bezpečnosti informací dle ISO/IEC 27 001. Ochrana dat před nepovolanými osobami a případným zneužitím je na základě hodnocení aktiv a vyplývajících rizik ošetřena v rámci systému řízení bezpečnosti informací. Dochází k přezkoumání a aktualizaci hodnocení aktiv a vyplývajících rizik tak, aby byla zajištěna kontrola aktuálního stavu.

### Vnitřní kontrolní mechanismy

Ve společnosti jsou nastaveny kontrolní mechanismy a postupy a to řídicí interní i skupinovou dokumentací. Jedná se především o interní audity, kontroly pracovišť, přezkoumávání a aktualizace dokumentace, postupů a analýz rizik.

## 10 ŘÍZENÍ BEZPEČNOSTI A JAKOSTI

V listopadu 2011 byl ve společnosti proveden 1. dozorový audit systému integrovaného managementu kvality, životního prostředí a bezpečnosti a současně také 2. dozorový audit systému bezpečnosti informací dle ISO 27 001, ze strany společnosti BUREAU VERITAS CZECH REPUBLIC. Audity nezjistily žádné závažné neshody. Ve zprávách z auditů byly uvedeny příležitosti ke zlepšování a také vyzdvíženy silné stránky jednotlivých procesů. Společnost obdržela aktualizovaný certifikát systému integrovaného managementu a nově certifikát systému managementu bezpečnosti informací dle ISO 27 001.

V listopadu 2011 úspěšně absolvovala Vodohospodářská laboratoř 1. dozorový audit od společnosti ASLAB. Tímto auditem nebyly zjištěny závažné neshody a Vodohospodářská laboratoř splňuje požadavky dle normy ČSN 17 025 od VÚV ASLAB a to k provádění odběrů, rozborů a vyhodnocování vzorků vod jak pro interní potřeby, tak pro poskytování služeb externím zákazníkům.

V průběhu roku proběhly ve společnosti 3 kontroly Inspektorátu bezpečnosti ČEZ. Ze strany inspektorů ČEZ bude i nadále probíhat osobní inspekce pravidelné prověřování nastaveného systému zajištění bezpečnosti a plnění témat resp. cílů bezpečnosti pro daný rok.

Na základě odstavení rozvodů koksárenského plynu a vyjmutí rozvodů plynu zemního ze systému PZH byl dne 5. 3. 2011 KÚ MSK předložen nový „Návrh na zařazení objektu Plynojemu jímání konvertorového plynu do skupiny A“ podle zákona č. 59/2006 Sb., o prevenci závažných havárií. Rozhodnutím MSK 75353/2011 ze dne 29. 4. 2011 byl objekt Plynojemu jímání konvertorového plynu zařazen do skupiny A. Toto zařazení ukládá povinnost předložit aktualizovanou Bezpečnostní dokumentaci. Tato byla zaslána dne 30. 6. 2011 na KÚ a Rozhodnutím MSK 187121/2011 dne 26. 10. 2011 schválena. Průběžně byly aktualizovány provozní dokumenty a Operativní karty zemního plynu. Na rok 2012 bylo uzavřeno zákonné pojištění následků příp. havárií.

Za rok 2011 jsme evidovali celkem 6 pracovních úrazů z toho ani jeden absenční. Za oblast požární ochrany jsme neevidovali žádný požár a ve spolupráci s Hasičským záchranným sborem Moravskoslezského kraje byly provedeny dvě požární cvičení. Dle plánu probíhaly havarijních cvičení s cílem prověřit připravenost na mimořádné situace a bylo prováděno jejich pravidelné vyhodnocování na jednáních havarijní komise.

## 11 INVESTICE

Z celkového množství proinvestovaných finančních prostředků ve výši 19,5 mil. Kč byly všechny prostředky čerpány v oblasti vlastních investic a to v následujících oblastech.

Investiční prostředky byly čerpány v objemu 4,2 mil. Kč na rekonstrukce veřejných osvětlení, částka 4,1 mil. Kč byla čerpána v oblasti informačních systémů na nákup SW a HW související se zpracováním a přenosem dat z technologií distribučních zařízení a měření. Investice ve výši 3 mil. Kč byly čerpány na rekonstrukci potrubí zemního plynu DN 500 v oblasti EVRAZ a finanční prostředky ve výši 2,3 mil. Kč byly vynaloženy na rekonstrukci čerpadla recirkulované vody na ÚČOV. Na měření energií a úpravy rozvodů provozní vody bylo vynaloženo 2 mil. Kč.

Zbývající investiční prostředky ve výši 3,9 mil. Kč byly vyčerpány na další jmenovité akce nepřesahující svým finančním objemem každá 0,7 mil Kč.

Celkové investiční prostředky čerpané v roce 2011 dosáhly hodnoty 19,5 mil. Kč. Schválený limit na investiční výstavbu pro rok 2011 byl 25 mil. Kč, oproti výše uvedené skutečnosti bylo čerpání nižší z důvodu snížení skutečně čerpaných finančních prostředků plánovaných na věcná břemena a vlivem výrazné úspory finančních prostředků za realizaci rekonstrukce zemního plynu při soutěži dodavatelů této investiční stavby.



## 12 HLAVNÍ PŘEDMĚT PODNIKÁNÍ – POPIS ČINNOSTI, VÝVOJ

Společnost ČEZ Energetické služby, s.r.o., byla založena v roce 2007 společností ČEZ, a. s., jako 100% dceřiná společnost.

Zajišťujeme komplexní služby v oblasti provozování energetických hospodářství, veřejného osvětlení, dodávky plynů, pitné vody odpadní vody a provozování čistírny odpadních vod.

Zabezpečujeme systematickou i poruchovou údržbu a opravy provozovaných zařízení.

Realizujeme elektromontážní činnost na napěťové hladině VN a VVN, především v oblasti rozvodů.

Jsme dodavatelem energetických úspor pro průmyslové podniky a rozsáhlejší energetické celky ve všech oblastech. Disponujeme týmem zkušených odborníků, kteří mají vynikající odborné znalosti a umí nalézt individuální řešení vedoucí k úsporám pro jakékoliv energetické hospodářství.

Společnost klade velký důraz na kvalitu a bezpečnost práce, a je držitelem certifikátu Integrovaného řízení jakosti.

Společnost podniká v několika segmentech:

**Obchodování s energiemi**

Trh zemním plynem považujeme za trh, jehož vliv má nezanedbatelný dopad do hospodaření společnosti.

S ohledem na to, že společnost nemá hlavní předmět podnikání obchod zemním plynem realizujeme pouze tzv. bezpečné obchody s přiměřenou marží a soustředíme se na distribuci zemního plynu.

Koksárenský plyn byla komodita, která významně doplňovala portfolio paliv, s nimiž obchodujeme.

Rozhodnutím producenta tohoto média OKK Koksovny, a.s., nadále prodávat tuto komoditu pouze společnosti Dalkia Česká republika, a.s., byla po 70 letech dodávka koksárenského plynu ukončena.

Obchodování s vodami (povrchová provozní, pitná) nemá s ohledem na postavení naší společnosti významnější výkyvy.

Stlačený vzduch se, vzhledem ke stoupajícím výrobám našich zákazníků, dostává na spotřeby předkrizových let.

Dodávka tepla v oblasti Mohelnice se po vynucené investici do nového zdroje stabilizovala a přispívá svým dílem k celkovým tržbám společnosti.

V oblasti nákupu vod jsme odkázáni v případě povrchové vody, která slouží k „výrobě“ provozní vody na monopolního dodavatele Povodí Odry, s. p., kde nakupujeme za tzv. regionálně věcně usměrňovanou cenu a prodáváme dále po zohlednění našich distribučních nákladů všem zákazníkům v EH Vítkovice, stejně tak postupujeme s pitnou vodou, s tím rozdílem, že ji nakupujeme od společnosti Ostravské vodovody a kanalizace, a.s.

**Technický servis a Realizace staveb**

S ohledem na zavedení maximálních úsporných opatření, jak u našich stávajících zákazníků, tak i zákazníků potenciálních a ve vazbě na oficiální politiku státu minimalizovat náklady ve všech oblastech veřejného sektoru, se trh pro naše odborníky velice „zmenšil“ a konkurenční boj se značně vyostřil.

**Veřejné osvětlení**

O tomto segmentu našeho podnikání můžeme říci, že po období růstu přišel čas konsolidace.

**Provoz energetických hospodářství**

V roce 2011 jsme nepřevzali do provozu žádné nové energetické hospodářství

## 13 PERSONALISTIKA

### Vývoj počtu zaměstnanců

Fyzický počet zaměstnanců k 31. 12. 2010: 290 osob

Fyzický počet zaměstnanců k 31. 12. 2011: 269 osob

Meziroční snížení počtu zaměstnanců bylo způsobeno především ukončením činnosti v EH Colorlak Staré Město u Uherského Hradiště k 31. 12. 2010, kde pracovalo 13 zaměstnanců.

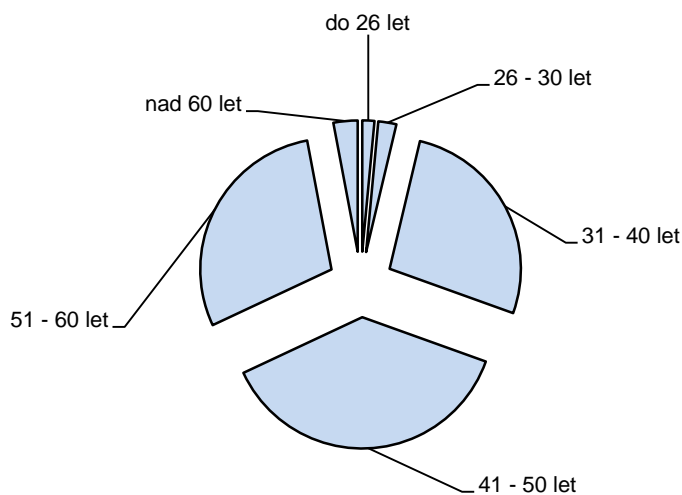
### Struktura zaměstnanců dle místa výkonu práce k 31. 12. 2011

Místo výkonu práce	Počet zaměstnanců	Vyjádření v %
Ostrava	255	95 %
Mohelnice	11	4 %
Plzeň	2	1 %
Opava	1	0 %
<b>Celkem</b>	<b>269</b>	<b>100 %</b>

**Věková struktura zaměstnanců k 31. 12. 2011**

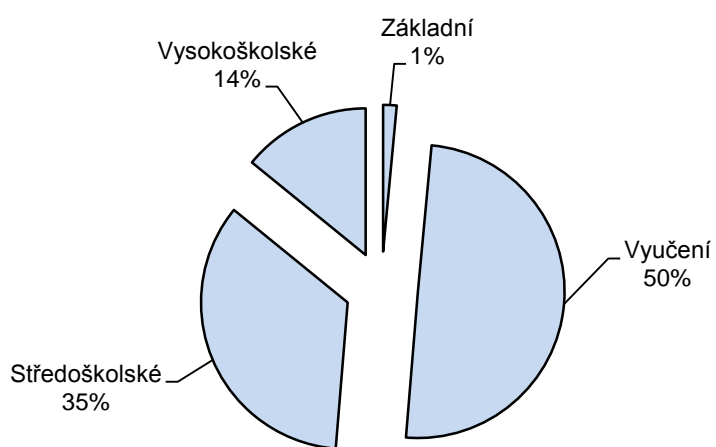
Průměrný věk zaměstnanců společnosti k 31. 12. 2011 byl 46 let.

Věk	Počet zaměstnanců	Vyjádření v %
do 26 let	4	1 %
26 – 30	6	2 %
31 – 40	72	27 %
41 – 50	101	38 %
51 – 60	78	29 %
nad 60 let	8	3 %
<b>Celkem</b>	<b>269</b>	<b>100 %</b>



**Vzdělanostní struktura zaměstnanců k 31. 12. 2011**

Stupeň vzdělání	Počet zaměstnanců	Vyjádření v %
Základní vzdělání	4	1 %
Vyučení	134	50 %
Středoškolské vzdělání	93	35 %
Vysokoškolské vzdělání	38	14 %
<b>Celkem</b>	<b>269</b>	<b>100 %</b>



## Vzdělávací program

Společnost klade důraz na vzdělávání a rozvoj svých zaměstnanců, které probíhá v několika oblastech.

Základních a odborných školení nutných pro zajištění činností souvisejících s předmětem podnikání, dle platné legislativy, se v roce 2011 zúčastnilo 259 zaměstnanců. K těmto kurzům patří také školení z oblasti bezpečnosti práce, řízení referentských vozidel a školení zaměstnanců našimi smluvními lékaři v oblasti zdravotně preventivní péče a poskytování první pomoci, čímž dochází ke snižování rizika vzniku pracovních úrazů.

Školení z oblasti legislativních změn, která jsou důležitá pro bezchybnou aplikaci nových zákonů v praxi, a kurzů z oblasti IT techniky se zúčastnilo 162 zaměstnanců odborných útvarů společnosti.

Celkově bylo na vzdělávání zaměstnanců v roce 2011 vynaloženo 968 tis. Kč.

V září 2009 získala společnost finanční podporu z Evropského sociálního fondu ve výši 3,7 mil. Kč na projekt nazvaný „Efektivní vzdělávání, osobnostní rozvoj a zvýšení adaptability zaměstnanců ČEZ Energetické služby.“ Program byl financován z prostředků ESF prostřednictvím Operačního programu Lidské zdroje a zaměstnanost a státního rozpočtu ČR. Cílem projektu bylo zvýšit kvalifikaci, odborné znalosti a adaptabilitu zaměstnanců a tím i konkurenceschopnost firmy.

Do projektu se zapojilo 100 zaměstnanců, kteří se účastnili vzdělávání v oblasti tzv. měkkých dovedností (komunikačních a prezentačních dovedností, týmové práce, obchodního jednání, atd.), počítačové gramotnosti a znalosti anglického jazyka.

Projekt byl zakončen k 31. 8. 2011 a všechny cíle, které byly při zahájení projektu stanoveny, společnost naplnila.



OPERAČNÍ PROGRAM  
LIDSKÉ ZDROJE  
A ZAMĚSTNANOST

PODPORUJEME  
VAŠI BUDOUCNOST  
[www.esfcr.cz](http://www.esfcr.cz)

## Vztahy s odbory

Ve společnosti působí jedna základní organizace odborového svazu ECHO, se kterou je uzavřena kolektivní smlouva platná do 31. 12. 2014. V závěru roku 2011 byl uzavřen dodatek platný od 1. 1. 2012.

V jednáních se zástupci odborové organizace byla vždy nalezena cesta ke vzájemné dohodě a k zachování sociálního smíru.

## Sociální politika

Zaměstnanecké výhody jsou součástí odměňování každého zaměstnance a mají podobu jak peněžního, tak i nepeněžního plnění.

K nepeněžním výhodám patří zkrácená pracovní doba na 37,5 hodiny týdně, pružné rozvržení pracovní doby na pracovištích, které to svým profesním zaměřením umožňují a prodloužení dovolené o 1 týden nad zákonný nárok.

V rámci peněžního plnění zaměstnavatel zaměstnancům přispívá na stravování, penzijní připojištění a životní pojištění a dále formou osobního účtu na rekreaci, volnočasové aktivity, penzijní připojištění, životní pojištění nebo elektrickou energii.

Celkový objem finančních prostředků na financování sociálního programu činil 11 mil. Kč.

## 14 VÝVOJ LEGISLATIVNÍHO RÁMCE

Legislativní rámec podnikání byl ošetřován v roce 2011 na základě sledování změn legislativy a požadavků při provozování. Společnost se také účastnila připomínkování návrhů legislativy v rámci účastí v odborných sdruženích. Společnost provedla řadu opatření v rámci vydaných povolení a oprávnění a komunikovala se státními orgány při jejich aktualizacích. Společnost podniká dle platných legislativních požadavků.

ČEZ ES průběžně a pravidelně hodnotí soulad svých procesů a produktů s relevantními požadavky právních předpisů a jinými požadavky. Po uplynutí daného měsíce přezkoumává odborný pracovník útvaru IRK vydané částky Sbírký zákonů a vyhlášené právní normy související s procesy ve společnosti a tyto jsou garanty oblastí implementovány do systému. O výsledcích pravidelných hodnocení souladu udržuje záznamy. Ve společnosti je veden Registr souvisejících právních norem. V listopadu 2011 proběhla kontrola Inspektorátu bezpečnosti ČEZ zaměřená na identifikaci legislativních požadavků, vč. zainteresovaných stran a zajištění shody s právními předpisy. Tato kontrola proběhla v pořádku bez výhrad.

## 15 OCHRANA ŽIVOTNÍHO PROSTŘEDÍ

Ochrana životního prostředí je v rámci nastaveného systému integrovaného managementu jednou z našich nejvyšších priorit a to především ke vztahu k zákazníkům, legislativním požadavkům a požadavkům zainteresovaných stran.

Neustále aktivně spolupracujeme se státními orgány, odbornými sdruženími a okolními společnostmi v oblastech jak bezpečnosti a prevence závažných havárií, tak v oblasti ochrany životního prostředí, např. při plnění podmínek vyplývajících z vydaných dílčích povolení pro EH Vítkovice a integrovaného povolení pro EH Mohelnice.

V rámci investičních akcí byla provedena řada akcí, která vedla jak ke zlepšení životního prostředí, tak ke zvýšení bezpečnosti.

V zákonných termínech byla provedena všechna požadovaná hlášení o produkci odpadů, vod, emisí a hlášení prostřednictvím integrovaného systému plnění ohlašovacích povinností – ISPOP a do Integrovaného registru znečišťování.

### Integrovaná prevence

Energetické hospodářství Mohelnice se skládá také z provozu Teplárny EH Mohelnice spalující zemní plyn – tj. kotle K1, velkého zdroje znečištění o příkonu 49,7 MW, který je v záložním režimu. Tento zdroj má Krajským úřadem Olomouckého kraje vydáno integrované povolení provozu dle zákona č. 76/2002 Sb. Všechny podmínky dané povolením jsou plněny a jedenkrát ročně je Krajskému úřadu Moravskoslezského kraje zasílána zpráva o plnění těchto podmínek.

### Ochrana ovzduší

Společnost má limity stanovené jednotlivými povoleními a v případě Energetického hospodářství Mohelnice povolením integrovaným dle zák. 76/2002 Sb. a tyto jsou dodržovány a nedochází k jejich překračování.

### Ochrana vod a nakládání s vodami

Společnost má limity stanovené jednotlivými povoleními v daných energetických hospodářstvích a v případě Energetického hospodářství Mohelnice povolením integrovaným. Společnost vlastní akreditovanou Vodohospodářskou laboratoř, která provádí nezávislé rozборы odpadních vod. Všechny stanovené limity vypouštění odpadních vod jsou plněny.

### Nakládání s odpady

Nakládání s odpady je prováděno v souladu s jednotlivými povoleními k nakládání s odpady v daných energetických hospodářstvích a integrovaným povolením v případě Energetického hospodářství Mohelnice. Třídění je prováděno dle zákona o odpadech. Zpracované Plány odpadového hospodářství pro kraj Moravskoslezský, Olomoucký i Zlínský jsou plněny.

Poplatky

Výdaje na životní prostředí se skládají z výdajů na poplatky za znečištění ovzduší, poplatky za vypouštění odpadních vod a nakládání s odpady.

Poplatky podle oblastí	Ovzduší	Voda	Odpady
EH Vítkovice	0	123 427	4 275 683
EH Mohelnice	1 933	0	13 144
<b>Celkem</b>	<b>1 933</b>	<b>123 427</b>	<b>4 288 827</b>

Ekologické závazky

K 31. 12. 2011 má společnost závazky na likvidaci dřívějších ekologických zátěží vyplývajících ze smlouvy o prodeji části podniku VÍTKOVICE, ze dne 28. 12. 2000.

Stávající ekologická zátěž v areálu společnosti, jejíž příp. sanace vyplyne z rozhodnutí České inspekce životního prostředí, je nyní řešena samostatnou smlouvou s původním vlastníkem Vítkovice, a. s., a s Ministerstvem financí ČR, jež bude vypořádání s touto ekologickou zátěží financovat.

Vzhledem k transformaci Energetiky Vítkovice, a.s., byly tyto ekologické závazky smluvně převedeny, po dohodě s Ministerstvem financí, na nástupnické organizace, tedy i na společnost ČEZ Energetické služby, s.r.o. V listopadu 2009 byla podepsána Dohoda o pokračování řešení starých ekologických zátěží přes VÍTKOVICE, a.s.

a) plocha u plynojemu MAN,

b) zpevněná asfaltová plocha u skladu údržby v areálu ČEZ ES.

V roce 2011 jsme obdrželi výsledky doprůzkumu oblastí s ekologickými zátěžemi a Ministerstvo financí ČR s výsledky souhlasí.

23. 12. 2011 byl uzavřen dodatek ke smlouvě o ekologických zátěžích mezi VÍTKOVICE, a.s., a Ministerstvem financí ČR k potvrzení platnosti původní smlouvy a rozpisu zátěží na jednotlivé společnosti po doprůzkumu.

## 16 POVOLENKY NA EMISE CO<sub>2</sub>

Společnost je provozovatelem zdroje emitujícího skleníkové plyny - Teplárny Energetického hospodářství Mohelnice. Rozhodnutí o povolení k vypouštění emisí bylo vydáno v r. 2005 a bylo průběžně aktualizováno. Současně platné povolení bylo vydáno 18. 5. 2011 s ev. číslem CZ-0394-11/M5 a to na záložní provoz kotle K1. Počet povolenek přidělených na rok je 20 356 ks EUA do roku 2012.

V polovině roku 2011 proběhla verifikace dat pro přiděl povolenek na roky 2013-2020 a data se žádostí byla v zákonném termínu odeslána na MŽP.

Skutečná verifikovaná produkce emisí CO<sub>2</sub> za rok 2011 ze zařízení Teplárna – Energetické hospodářství Mohelnice je vzhledem k záložnímu provozu kotle K1 nulová.

Obchodování i koordinace v této oblasti se řídí centrálně přes ČEZ Trade, se kterým je uzavřena smlouva na obchodování s emisemi skleníkových plynů.

## **17 VÝZKUM A VÝVOJ**

Činnosti spojené s výzkumem a vývojem v roce 2011 nebyly naší společností v této oblasti řešeny.

## **18 SOUDNÍ SPORY**

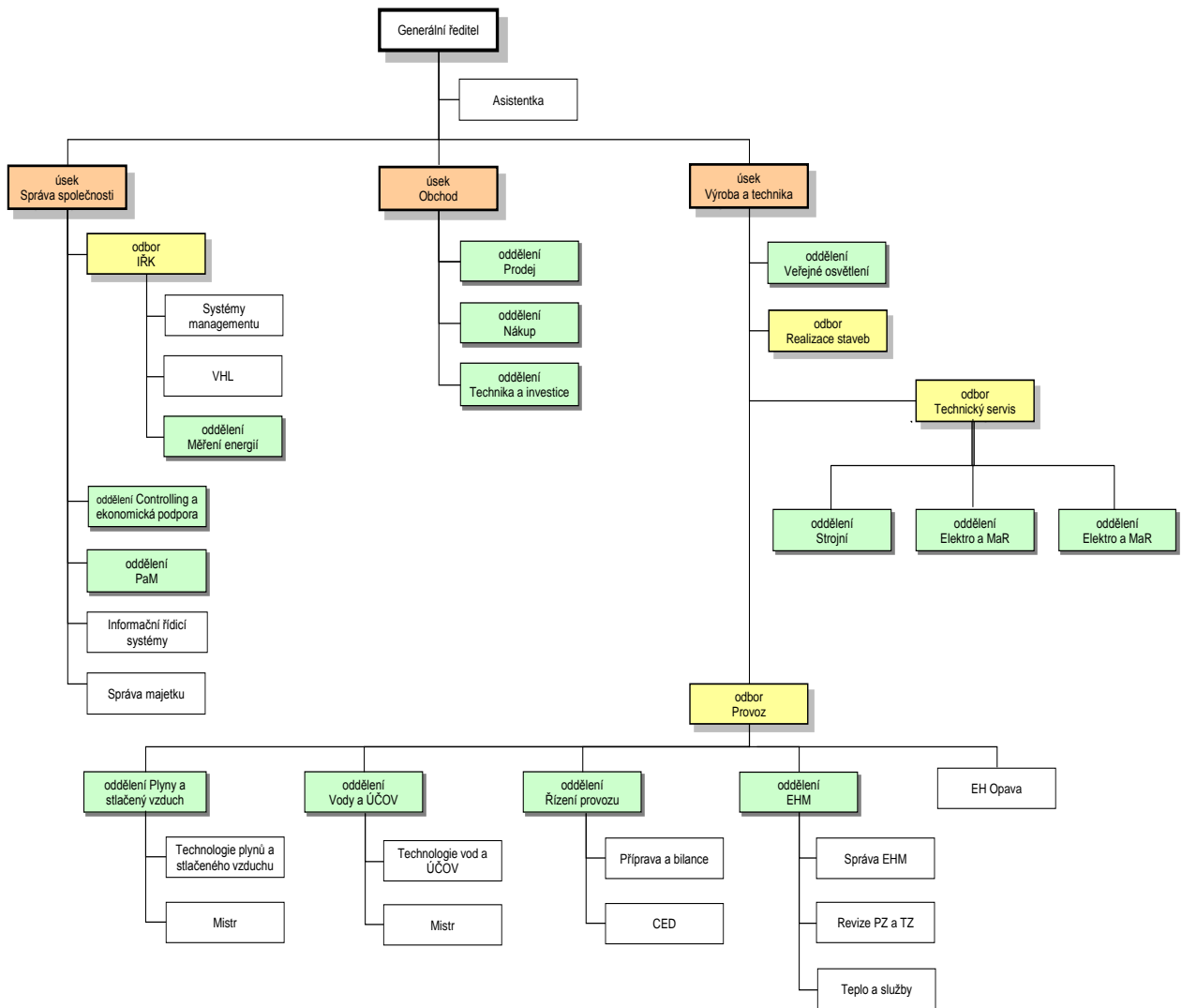
Společnost neeviduje v současné době žádné soudní spory.

## **19 DÁRCOVSTVÍ A REKLAMNÍ PARTNERSTVÍ**

Společnost v roce 2011 darovala použité prostředky výpočetní techniky Střední integrované škole v Ostravě.



20 ZÁKLADNÍ ORGANIZAČNÍ SCHÉMA SPOLEČNOSTI



**21 ABECEDNÍ SEZNAM ČLENŮ KONCERNU**

Poř. č.	Název společnosti	IČ	Sídlo
1	Centrum výzkumu Řež s.r.o.	26722445	Husinec-Řež č. p. 130, PSČ 250 68
2	CEZTel, a.s.	25107950	Praha 4, Duhová 3/1531, PSČ 140 53
3	ČEZ Distribuční služby, s.r.o.	26871823	Ostrava, Moravská Ostrava, 28. října 3123/152, PSČ 709 02
4	ČEZ ENERGOSERVIS spol. s r.o.	60698101	Třebíč, Bráfova 16, PSČ 674 01
5	ČEZ Logistika, s.r.o.	26840065	Ostrava, Moravská Ostrava, 28. října 3123/152, PSČ 709 02
6	ČEZ Měření, s.r.o.	25938878	Hradec Král. Riegrovo náměstí 1493, PSČ 500 02
7	ČEZ Obnovitelné zdroje, s.r.o.	25938924	Hradec Králové, Křížíkova 788, PSČ 500 03
8	ČEZ Prodej, s.r.o.	27232433	Praha 4, Duhová 1/425, PSČ 140 53
9	ČEZ Správa majetku, s.r.o.	26206803	Děčín IV., Teplická 874/8, PSČ 405 49
10	ČEZ Zákaznické služby, s.r.o.	26376547	Plzeň, Guldenerova 2577/19, PSČ 303 28
11	ČEZ Energetické služby, s.r.o.	27804721	Ostrava, Vítkovice, Výstavní 1144, PSČ 706 02
12	ČEZ Energetické produkty, s.r.o.	28255933	Hostivice, Komenského 534, PSČ 253 01
13	ČEZ ICT Services, a. s.	26470411	Praha 4, Duhová 3/1531, PSČ 140 53
14	Elektrárna Chvaletice, a.s.	28786009	Chvaletice, K Elektrárně 227, PSČ 533 12
15	EGL, a.s., v likvidaci	60721332	Praha 6, Milady Horákové 109, PSČ 160 41
16	FVE Buštěhrad, a.s.	27420493	Hradec Králové, Křížíkova 788, PSČ 500 03
17	PPC Úžín, a.s.	27198367	Praha 4, Duhová 1444/2, PSČ 140 53
18	LACOMED, spol. s r.o.	46348875	Husinec-Řež č. p. 130, PSČ 250 68
19	LOMY MORINA spol. s r.o.	61465569	Mořina, PSČ 267 17
20	Nuclear Safety & Technol.Centre s.r.o.	27091490	Husinec-Řež, č. p. 130, PSČ 250 68
21	OSC, a.s.	60714794	Brno, Staňkova 18a, PSČ 612 00
22	PRODECO, a.s.	25020790	Teplíce, ul. Masarykova 51, PSČ 416 78
23	SD - 1. strojírenská, a.s.	25437127	Bílina, ul. Důlní čp. 437, PSČ 418 01
24	SD - Autodoprava, a.s.	25028197	Bílina, Důlní 429, PSČ 418 01
25	SD - Kolejová doprava, a.s.	25438107	Kadaň, Tušimice 7, PSČ 432 01
26	SD - Rekultivace, a.s.	27329011	Kadaň, Tušimice 7, PSČ 432 01
27	Bioplyn technologie, s.r.o.	26407086	Hradec Králové, Křížíkova 788, PSČ 500 03
28	SD - KOMES, a.s.	28666674	Most, Moskevská 14/1, PSČ 434 01
29	Severočeské doly a.s.	49901982	Chomutov, Boženy Němcové 5359, PSČ 430 01
30	SINIT, a.s.	25397401	Ostrava-Mariánské Hory, Emila Filly 296/13, PSČ 709 00
31	STE - obchodní služby spol. s r.o. v li.	49826182	Praha 2, Vinohradská 325/8, PSČ 120 21
32	ŠKODA PRAHA a.s.	00128201	Praha 4, Duhová 2/1444, PSČ 140 74
33	ŠKODA PRAHA Invest s.r.o.	27257517	Praha 4, Duhová 2/1444, PSČ 140 74
34	ŠKO-ENERGO FIN, s.r.o.	61675954	Mladá Boleslav 1, Tř. Václava Klementa 869, PSČ 293 60
35	ŠKO-ENERGO, s.r.o.	61675938	Mladá Boleslav 1, Tř. Václava Klementa 869, PSČ 293 60
36	Výzkumný a zkušební ústav Plzeň, s.r.o.	47718684	Plzeň, Tylova 158/46, PSČ 301 00
37	EGP INVEST, spol. s r.o.	16361679	Uherský Brod, Antonína Dvořáka 1707, PSČ 688 01
38	Ústav aplik. mechaniky Brno, s.r.o.	60715871	Brno, Veveří 95, č. p. 972, PSČ 611 00
39	ČEZ Teplárenská, a.s.	27309941	Chomutov, Školní 1051/30, PSČ 430 01
40	Teplárna Trmice, a.s.	28707052	Trmice, Edisonova 453, PSČ 400 04
41	Ústav jaderného výzkumu Řež a.s.	46356088	Husinec-Řež, č. p. 130, PSČ 250 68
42	Energetické centrum, s.r.o.	26051818	Jindřichův Hradec, Otín č p. 3, PSČ 377 01
43	ČEZ Bohunice, a.s.	28861736	Praha 4, Duhová 2/1444, PSČ 140 74
44	GENTLEY, a.s.	28209117	Praha 4, Michle, Duhová 1444/2, PSČ 14053
45	Bohemian Development, a.s.	28073142	Praha 1, V kolkovně 920/5, PSČ 110 00
46	Martia, a.s.	25006754	Ústí/Labem, Mezní 2854/4, PSČ 400 11
47	Tepelné hospodářství města Ústí nad Labem s.r.o.	49101684	Ústí nad Labem, Malátova 2437/11, PSČ 400 01
48	Tepelné hospodářství města Ústí nad Labem s.r.o.	49101684	Ústí nad Labem, Malátova 2437/11 PSČ 400 01
49	ULITEP, spol. s r. o.	62741144	Ústí nad Labem, Špitálské nám. 11, PSČ 400 01
50	eEnergy Ralsko, a.s.	28217918	Praha 4, Michle, Duhová 1444/2, PSČ 14053
51	3L invest a.s.	26780828	Praha 4, Michle, Duhová 1444/2, PSČ 14053
52	FVE Vranovská Ves, a.s.	28432495	Praha 4, Michle, Duhová 1444/2, PSČ 14053
53	DOMICA FPI, s.r.o.	28289650	Praha 4, Michle, Duhová 1444/2, PSČ 14053
54	Jadrová energetická spoločnosť Slovenska, a.s.	45337241	Bratislava, Tomašíkova 22, PSČ 820102
55	JESS Invest, s.r.o.	45659044	Bratislava, Tomašíkova 22, PSČ 820102
56	eEnergy Hodonín, a.s.	28217853	Praha 4, Michle, Duhová 1444/2, PSČ 14053
57	eEnergy Ralsko-Kuřivody, a.s.	28208811	Praha 4, Michle, Duhová 1444/2, PSČ 14053
58	AREA -GROUP CL, a.s.	25431781	Praha 4, Michle, Duhová 1444/2, PSČ 14053
59	ČEZ Distribuce, a. s.	24729035	Děčín IV- Podmokly, Teplická 874/8, PSČ 405 02
60	ENERGIE KRUPKA, s.r.o.	25410083	Krupka 1, Mariánské nám. 22, PSČ 417 42
61	FM service, s.r.o.	25445626	Ústí nad Labem, Mezní 2854/4, PSČ 400 11
62	KEFARIUM, a.s.	27936392	Hradec Králové, Křížíkova 788, PSČ 50003
63	ČEZ Energo	29060109	Praha 8, Karlín Karolínská 661/4, PSČ 186 00

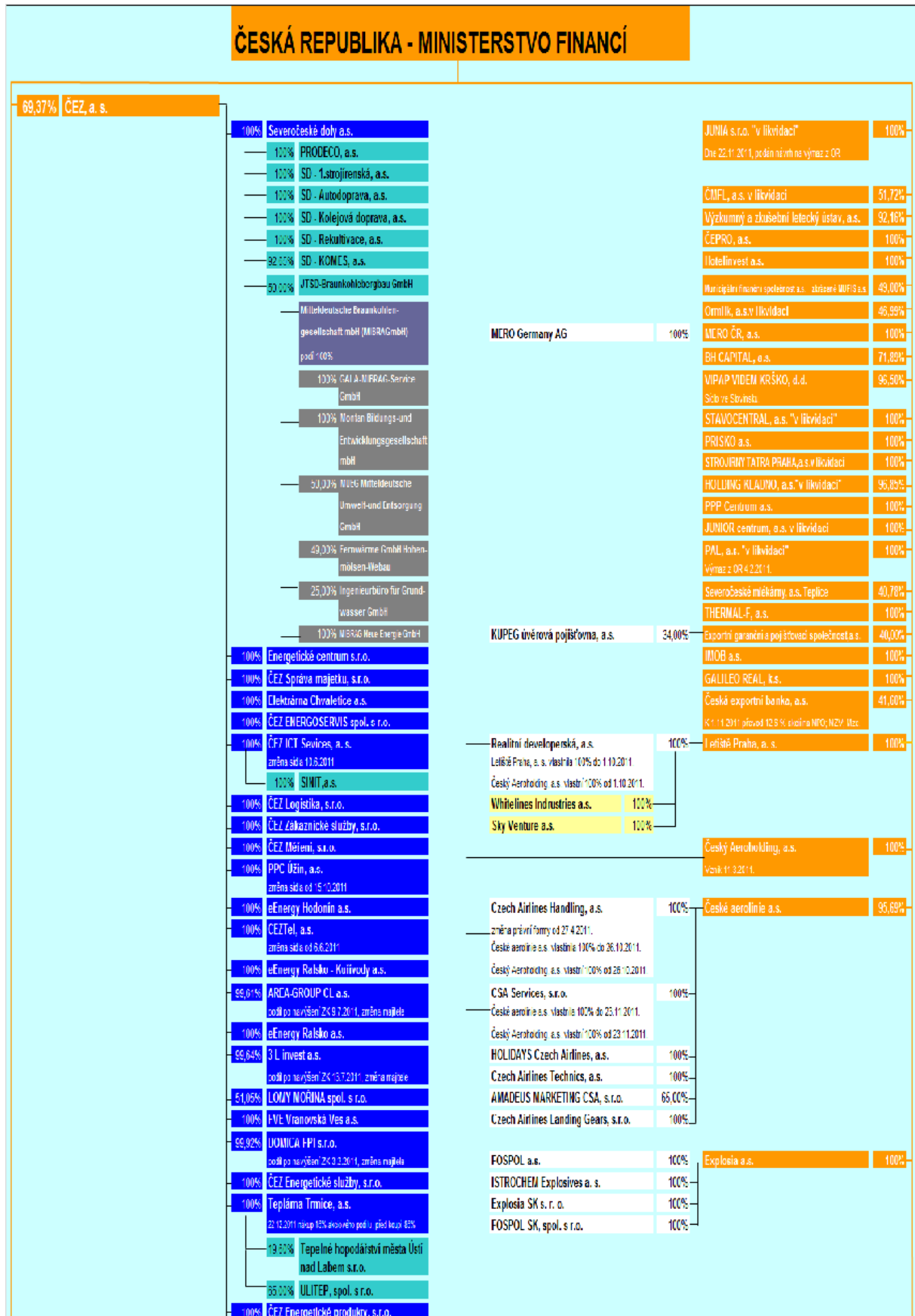
## VÝROČNÍ ZPRÁVA ZA ROK 2011

64	ČEZ OZ uzavřený invest. fond, a.s.	24135780	Praha 1, Na Příkopě 859/22, PSČ 110 00
65	CEZ Bosna i Hercegovina d.o.o.	65-01-0142-08	Fra Andela Zvizdovića br.1, Sarajevo, Bosna a Hercegovina
66	CEZ Bulgaria EAD	BULSTAT No. 131434768	Sofia, Municipality of Sredets, 140 G.S. Rakovski street, PC 1000, Bulharsko
67	CEZ Towarowy Dom Maklerski sp. z o.o.	0000287855	Ul. Emilii Plater 53, 00-113, Warszawa, Poland
68	CEZ Deutschland GmbH	HRB 139537	München, Karl-Theodor Str. 69, 80803, Německo
69	CEZ Distributie S.A.	14491102	Craiova, Dolj County, 2, Brestei St, PC 200581, Rumunsko
70	CEZ Elektro Bulgaria AD	BULSTAT No. 175133827	Sofia, Municipality of Sredets, 140 G.S. Rakovski street, PC 1000, Bulharsko
71	CEZ Elektroprodukcija Bulgaria AD	200511185	Village of Ezerovo, Varna District, PC 9168 Varna, Bulharsko
72	CEZ Finance B.V.	33264065	Hogehilweg 7H, 1101 CA Amsterdam Zuidoost, the Netherlands
73	CEZ Hungary Ltd.	13520670-4013-113-01	Károlyi Mihály u.12 IV.em., Ybl Palota Irodaház, 1053 Budapest, Maďarsko
74	CEZ Chorzow B.V.	24305703	Hogehilweg 7H, 1101 CA Amsterdam Zuidoost, the Netherlands
75	CEZ Laboratories Bulgaria EOOD - in liquidation	BULSTAT No. 175123128	14 Dobrinova Skala str., Lyulin Municipality, Sofia, Bulharsko
76	CEZ MH B.V.	24426342	Hogehilweg 7H, 1101 CA Amsterdam Zuidoost, the Netherlands
77	CEZ Poland Distribution B.V.	24301380	Hogehilweg 7H, 1101 CA Amsterdam Zuidoost, the Netherlands
78	CEZ Polska sp. z o.o.	000026614	Ul. Emilii Plater 53, 00-113, Warszawa, Polsko
79	CEZ Romania S.A.	18196091	Bucuresti, Sector 1, Str. Ion Ionescu De La Brad, Nr. 2A, Rumunsko
80	CEZ RUS OOO	1087746177628	Presnenskij val 19, Moscow, 123557, Ruská federace
81	CEZ Servicii S.A.	20749442	Pitesti, 148 Republicii Boulevard, 110177, Rumunsko
82	CEZ Silesia B.V.	24305701	Hogehilweg 7H, 1101 CA Amsterdam Zuidoost, the Netherlands
83	CEZ Slovensko, s.r.o.	36797332	Gorkého 3, Bratislava, 811 01, Slovenská republika
84	CEZ Srbija d.o.o.	20180650	Bulevar Mihajla Pupina 6, Bělehrad, Srbsko
85	CEZ Trade Bulgaria EAD	BULSTAT No. 113570147	Sofia, Municipality of Sredets, 140 G.S. Rakovski street, PC 1000, Bulharsko
86	CEZ Trade Polska Sp. z o.o.	0000281965	Ul. Emilii Plater 53, 00-113, Warszawa, Polsko
87	CEZ Trade Romania S.R.L.	21447690	București, Sector 1, Ion Ionescu de la Brad, Nr. 2B, Rumunsko
88	CEZ Ukraine LLC	34728482	Velika Vasilkivska street 5, 01004 Kyjev, Ukrajina
89	CEZ Vanzare S.A.	21349608	Craiova, Dolj County, 2, Brestei St, PC 200581, Rumunsko
90	CM European Power International B.V.	24439848	Weena 327, 3013 AL, Rotterdam, Nizozemsko
91	CM European Power International s.r.o.	44525133	Lakeside Park, Tomášikova 64, 831 04 Bratislava, Slovenská republika
92	Elektrociepłownia Chorzów ELCHO sp. z o.o.	0000060086	ul. M. Skłodowskiej-Curie 30, 41-503 Chorzów, Polsko
93	CEZ Razpredelenie Bulgaria AD	BULSTAT No. 130277958	Sofia, 330 Tsar Simeon St., Ilinden region, PC 1309, Bulharsko
94	Elektrownia Skawina S.A.	0000038504	ul. Piłsudskiego 10, 32-050 Skawina, Polsko
95	MW Team Invest S.R.L.	18926986	2B Ion Ionescu de la Brad Street, 2nd floor, room 3, Sector 1, Bucuresti, 013813, Romania
96	NERS d.o.o.	RU-1-1864-00	Industrijska zona bb, Gacko, PC 89240, Bosna a Hercegovina
97	New Kosovo Energy L.L.C.	70371863	Andrej Gropa Nr. 30, Prishtina, PC 10000, Kosovo
98	Ovidiu Development S.R.L.	18874682	2B Ion Ionescu de la Brad Street, 2nd floor, room 1, Sector 1, Bucuresti, 013813, Romania
99	TEC Varna EAD	BULSTAT No. 103551629	Village of Ezerovo, Varna District, PC 9168 Varna, Bulharsko
100	Tomis Team S.R.L.	18874690	2B Ion Ionescu de la Brad Street, 2nd floor, room 2, Sector 1, Bucuresti, 013813, Romania
101	CEZ Albania Sh.A.	K91629005R	Abdyl Frasheri Street, EGT Tower, P. 12/1, Tirana, Albanie
102	CEZ Shpërndarje Sh.A.	K72410014H	Abdyl Frasheri Street, EGT Tower, P. 12/1, Tirana, Albanie
103	CEZ Trade Albania SH. P. K.	K92129026D	Abdyl Frasheri Street, EGT Tower, P. 12/1, Tirana, Albanie
104	CEZ Finance Ireland Ltd.	471 391	Arthur Cox Building, Earlsfort Terrace, Dublin 2, Irsko
105	MOL-CEZ European Power Hungary Ltd.	13-09-115216	Olajmunkás út. 2, Százhalombatta, 2440, Maďarsko
106	JTSD - Braunkohlebergbau GmbH	HRB 9374	Glück-Auf-Straße 1, 06712 Zeitz, Germany
107	Mitteldeutsche Braunkohlengesellschaft mbH (MIBRAGmbH)	HRB 207574	Wiesenstrasse 20, 06727 Theissen, Německo
108	Fernwärme GmbH Hohenmölsen - Webau	HRB 204190	Ernst-Thälmann-Str. 6, 06679 Hohenmölsen, Německo
109	GALA-MIBRAG-Service GmbH	HRB 210208	Elsteraue OT Profen, Platz der Freiheit 4, 06729, Elsteraue, Německo
110	Montan Bildungs-und Entwicklungsgesellschaft mbH	HRB 212202	Wiesenstrasse 20, 06727 Theissen, Německo
111	MUEG Mitteldeutsche Umwelt - und Entsorgung GmbH	HRB 201620	Geiseltalstrasse 1, 06242 Braunsbedra, Německo

## VÝROČNÍ ZPRÁVA ZA ROK 2011

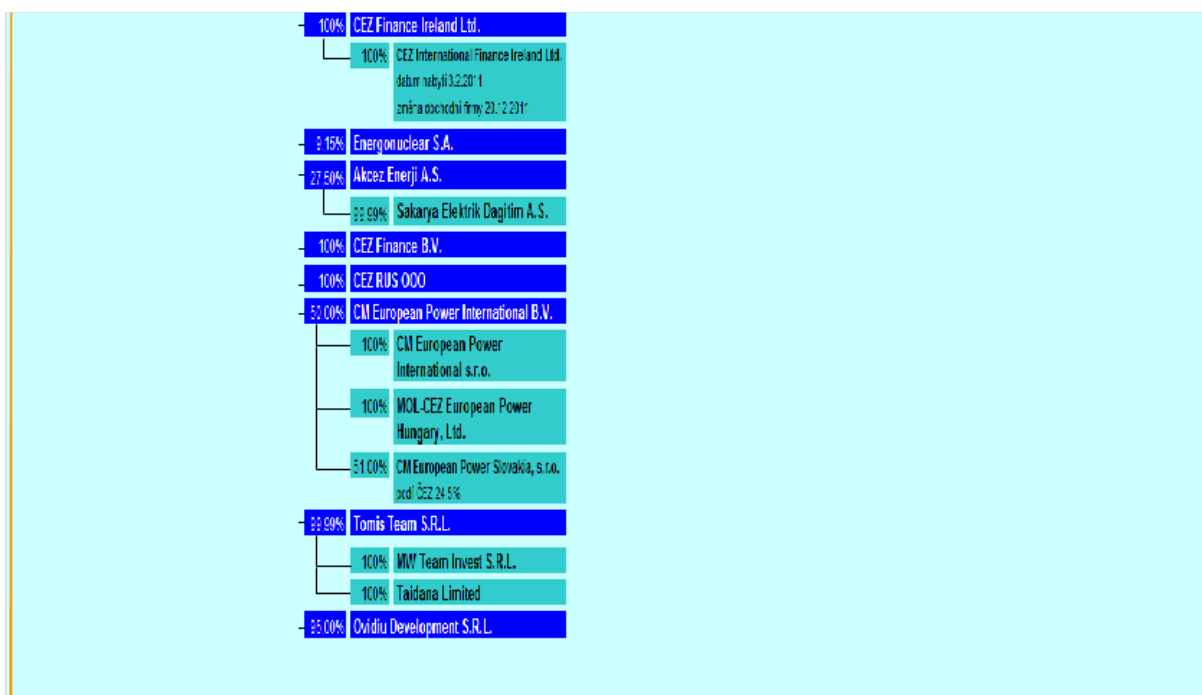
112	Ingenieurbüro für Grundwasser GmbH	HRB 2322	Nonnenstrasse 9, 04229 Leipzig, Německo
113	CEZ International Finance B. V.	24 461 985	Hogehilweg 7H, 1101 CA Amsterdam Zuidoost, the Netherlands
114	Aken B. V.	24 356 181	Bergweg 133-A, 3037 EE Rotterdam, Nizozemsko
115	Mibrag B. V.	33 254 246	Handweg 159, 1185 TX Amstelveen, Nizozemsko
116	CEZ Produkty Energetyczne Polska s. p. z o. o.	321 795	ul. M. Skłodowskiej-Curie 30, 41-503 Chorzow, Polsko
117	CEZ Nowa Skawina S. A.	336 846	ul. Piłsudskiego 10, 32-050 Skawina, Polsko
118	Energionuclear S. A.	25 344 972	Str. Polona 65, Etaj 5, Sector 1, Bucuresti, Rumunsko
119	Akcez Enerji A.S.	683 905	Miralay Şefik Bey Sok. Ak-Han No. 15, Room no: 3, Gümüşsuyu Beyoğlu, 34437, Istanbul, Turecko
120	Sakarya Elektrik Dağıtım A.S.	10941-18573	Miralay Şefik Bey Sok. Ak-Han No. 15, Gümüşsuyu Beyoğlu, 34437, Istanbul, Turecko
121	Akenerji Elektrik Üretim A. S.	255005/202577	Miralay Şefik Bey Sokakm No. 13, K:4, Oda No. 1, Gümüşsuyu Beyoğlu, 34437, Istanbul, Turecko
122	Mem Enerji Elektrik Üretim Sanayi ve Ticaret A.S.	625774	Miralay Şefik Bey Sokakm No. 13, K:4, Oda No. 1, Gümüşsuyu Beyoğlu, 34437, Istanbul, Turecko
123	Akkur Enerji Üretim A.S.	607030	Miralay Şefik Bey Sokak, Ak Han No.15-17, K:3-4, Oda No. 2, Gümüşsuyu Beyoğlu, 34437, Istanbul, Turecko
124	Akenerji Elektrik Enerjisi İthalat İhracat ve Toptan Ticaret A.S.	512971	Miralay Şefik Bey Sokak, No. 13, K:4, Oda No. 1, Gümüşsuyu Beyoğlu, 34437, Istanbul, Turecko
125	Egemer Elektrik Üretim A.S.	695245	Miralay Şefik Bey Sokak, Ak Han No.15-17, K:3-4, Oda No. 1, Gümüşsuyu Beyoğlu, 34437, Istanbul, Turecko
126	AK-EL Yalova Elektrik Üretim A.S.	417382	Miralay Şefik Bey Sokakm No. 13, K:4, Oda No. 1, Gümüşsuyu Beyoğlu, 34437, Istanbul, Turecko
127	Akka Elektrik Üretim A.S.	664669	Miralay Şefik Bey Sokakm No. 13, K:4, Oda No. 1, Gümüşsuyu Beyoğlu, 34437, Istanbul, Turecko
128	CM European Power Slovakia s.r.o.	44 354 258	Vlčie Hrdlo 1, Bratislava 824 12, Slovenská republika
129	MIBRAG Neue Energie GmbH	HRB 25878	Glück-Auf-Straße 1, 06712 Zeitz, Germany
130	AK-EL Kemah Elektrik Üretim ve Ticaret A.S.	736921	Miralay Şefik Bey Sokak No:13 Kat:4 Oda: 1 Gümüşsuyu / Beyoğlu - İstanbul
131	Akenerji Dogal Gaz İthalat İhracat ve Toptan Ticaret A.S.	745367	Miralay Şefik Bey Sokak No:15 Kat:3 Oda: 3 Gümüşsuyu / Beyoğlu - İstanbul
132	Taidana Limited	HE 272531	Gríva Digeni 115, Trident Centre, 3101 Limassol, Cyprus
133	CEZ Bulgarian Investments B. V.	51661969	Hogehilweg 7H, 1101 CA Amsterdam Zuidoost, Holandsko
134	CEZ International Finance Ireland Ltd.	494547	Arthur Cox Building, Earlsfort Terrace, Dublin 2, Irsko
135	TMK Hydroenergy Power S.R.L.	27189093	48 Primaverii St., 1st floor, Resita, Caras-Severin County, 320012, Rumunsko
136	Free Energy Project Oreshets EAD	201260227	Sofia, Municipality of Sredets, 140 G. S. Rakovski street, PC 1000, Bulharsko
137	Eco-Wind Construction S. A.	300426	ul. Marynarska 11, 02-674, Warszawa, Polsko
138	A. E. Wind sp. z o.o.	300814	ul. Marynarska 11, 02-674, Warszawa, Polsko
139	Elektrownie Wiatrowe Lubiechowo sp. z o.o.	291340	ul. Chobolańska 29/4, 71-023, Szczecin, Polsko
140	Farma Wiatrowa Leśce sp. z o.o.	330281	ul. Marynarska 11, 02-674, Warszawa, Polsko
141	Farma Wiatrowa Wilkolaz-Bychawa sp. z o.o.	330670	ul. Marynarska 11, 02-674, Warszawa, Polsko
142	F. W. Tolkowiec sp. z o.o.	374097	ul. Marynarska 11, 02-674, Warszawa, Polsko
143	Mega Energy sp. z o.o.	374306	ul. Marynarska 11, 02-674, Warszawa, Polsko

22 SCHÉMA STRUKTURY KONCERNU



100%	ČEZ Teplárenská, a.s.
—	100% Marlia a.s.
	FM service s.r.o. pod 50%
—	31,25% Tepelné hospodářství města Ústí nad Labem s.r.o.
—	50,00% ENERGIE KRUPKA, s.r.o.
66,67%	OSC, a.s.
100%	STE - obchodní služby spol. s r.o. v likvidaci
62,49%	Ústav jaderného výzkumu Řež a.s.
	100% Centrum výzkumu Řež s.r.o.
—	100% Výzkumový ústav Písač s.r.o. změna formy od 1.1.2011
—	52,50% LACCAMED, spol. s r.o.
—	40,00% Institute Safety & Technology Ceram s.r.o.
—	100% Ústav aplikované mechaniky Brno s.r.o.
—	100% EGP INVEST, spol. s r.o.
100%	ČEZ Bohumice a.s.
	10,00% Jádřová energetická společnost Slovenska, a.s.
	JESS Invest, s.r.o. pod 100%
12,00%	SKO-ENERGO, s.r.o.
6,00%	ŠKO ENERGO FIN, s.r.o.
99,90%	ČEZ Obnovitelné zdroje, s.r.o.
—	100% EVE Butěhrad a.s.
—	100% KE-AHUJKA s.
—	100% Bioplyn technologie s.r.o.
100%	ČEZ Distribuce, a. s.
50,00%	ČEZ OZ uzavřený investiční fond a.s. vznik od 26.9.2011
90,10%	ČEZ Energo, s.r.o. vznik od 14.1.2011
100%	ČEZ Distribuční služby, s.r.o.
100%	ČEZ Prodej, s.r.o.
100%	SKODA PRAHA a.s.
	100% EGI, a.s. v likvidaci
100%	SKODA PRAHA Invest s.r.o.
100%	CENTLEY a.s.
	100% Bohemian Development, a.s.
100%	CEZ Bosnia i Hercegovina d.o.o.
100%	CEZ Bulgaria EAD
100%	CEZ Trade Bulgaria EAD
100%	CEZ Laboratories Bulgaria EOOD in liquidation změna formy včep od 10.10.2011
67,00%	CEZ Elektro Bulgaria AD
100%	TEC Varna EAD
100%	CEZ Silesia B.V.
—	100% CEZ Chorzow B.V.
	Elektrociepownia Chorzów ELCHO sp. z o.o. pod 100%
100%	CEZ Poland Distribution B.V.
	87,00% Eco-Wind Construction S.A. datum razýd 30.12.2011
—	A.E. Wind sp. z o.o. pod 100%, datum razýd 30.12.2011
—	Elektrownie Wiatrowe Lubiechowo sp. z o.o. pod 100%, datum razýd 30.12.2011
—	Farma Wiatrowa Leśce sp. z o.o. pod 100%, datum razýd 30.12.2011
—	Farma Wiatrowa Wilkiszki-Bychawa sp. z o.o. pod 100%, datum razýd 30.12.2011
—	F.W. Tolkowicz sp. z o.o. pod 100%, datum razýd 30.12.2011
—	Mega Energy sp. z o.o. pod 100%, datum razýd 30.12.2011
100%	Elektrownia Skawina S.A.

100%	CEZ Polska sp. z o.o.
100%	CEZ Produkty Energetyczne Polska, sp.z o.o.
100%	CEZ Nowa Skawina S.A.
100%	CEZ Trade Polska sp. z o.o.
100%	CEZ Towarowy Dom Maklerski sp. z o.o. změna síla od 23.2.2011 změna firmy od 23.2.2011
100%	CEZ Albania, Sh. A.
100%	CEZ Trade Albania Sh.P.K.
100%	CEZ Srbija d.o.o.
100%	New Kosovo Energy L.L.C.
89,89%	CEZ Distribuce S.A.
89,89%	CEZ Vanzare S.A.
89,89%	CEZ Romania S.A.
100%	TMK Hydropower Power S.R.L. datum razyl 23.5.2011
100%	CEZ Bulgarian Investments B.V. roviá společnost - datum razyl 3.1.2011
100%	Free Energy Project Oreshkts EAD datum razyl 3.1.2011 změna obch. firmy a síla od 14.1.2011
89,89%	CEZ Trade Romania S.R.L.
100%	CEZ Ukraine LLC změna právní formy od 24.6.2011
81,00%	WERS d.o.o.
100%	CEZ Hungary Ltd.
100%	CEZ NH B.V.
100%	CEZ Slovensko, s.r.o.
76,00%	CEZ Shpërdarje Sh. A. změna síla od 9.4.2011
100%	CEZ Deutschland GmbH
100%	CEZ Elektroprodukcio Bulgaria AD
87,00%	CEZ Razpredelenie Bulgaria AD
100%	CEZ International Finance P.V.
87,86%	Akenerji Elektrik Üretim A.S.
100%	Aken B.V.
89,00%	Mami Enerji Elektrik Üretim Sanayi ve Ticaret A.S.
89,00%	Akkur Enerji Üretim Ticaret ve Sanayi A.S.
80,00%	Akenerji Elektrik Enerjisi İthalat İhracat ve Tiplan Ticaret A.S.
89,99%	Egemen Elektrik Üretim A.S.
80,07%	AK-EL Yalova Elektrik Üretim A.S.
80,00%	Akka Elektrik Üretim A.S.
89,99%	AK-EL Karaman Elektrik Üretim ve Ticaret A.S. změna obchodní firmy 5.5.2011
89,00%	Akenerji Dogal Gaz İthalat İhracat ve Tiplan Ticaret A.S.





## 23 SEZNAM TABULEK A GRAFŮ, PŘEHLED POUŽÍVANÝCH ZKRATEK, METODIKA VÝPOČTU KLÍČOVÝCH UKAZATELŮ

### Seznam tabulek

Přehled vybraných ukazatelů společnosti
Výsledek hospodaření
Struktura výnosů
Struktura nákladů
Finanční ukazatele
Struktura aktiv
Struktura pasiv
Struktura zaměstnanců dle místa výkonu práce
Věková struktura zaměstnanců
Vzdělanostní struktura zaměstnanců
Poplatky podle oblastí
Abecední seznam členů koncernu

### Seznam grafů

Věková struktura zaměstnanců
Vzdělanostní struktura zaměstnanců

### Přehled používaných zkratk

BOZP	Bezpečnost a ochrana zdraví při práci
ESL	ČEZ Energetické služby, s.r.o.
ČR	Česká republika
NZS	Nově založená společnost
OŽP	Ochrana životního prostředí
PO	Požární ochrana
S ČEZ	Skupina ČEZ
SAP	Informační systém SAP
SLA	Smlouvy ve skupině ČEZ - Service Level Agreement

## VÝROČNÍ ZPRÁVA ZA ROK 2011

Ukazatel	Popis/metodika výpočtu
Celková likvidita	(oběžná aktiva + časové rozlišení aktiv – dlouhodobé pohledávky – vázané vklady) / (krátkodobé závazky + krátkodobé bankovní úvěry a výpomoci + časové rozlišení pasiv)
Čistý zisk	zisk po zdanění (výsledek hospodaření za účetní období)
EBIT	zisk před zdaněním a ostatními náklady a výnosy (provozní výsledek hospodaření)
EBIT marže	EBIT / (tržby za prodej zboží + tržby za prodej vlastních výrobků a služeb)
EBITDA	zisk před zdaněním a ostatními náklady a výnosy + odpisy
Finanční dluh	dlouhodobé závazky včetně částí splatné během 1 roku + dluhopisy + krátkodobé úvěry
Finanční dluh / EBITDA	(dlouhodobé závazky včetně částí splatné během 1 roku + dluhopisy + krátkodobé úvěry) / EBITDA
Finanční dluh / vlastní kapitál	(dlouhodobé závazky včetně částí splatné během 1 roku + dluhopisy + krátkodobé úvěry) / průměrný vlastní kapitál
Investice (CAPEX)	pořízení dlouhodobého hmotného a nehmotného majetku + změna stavu poskytnutých záloh
Krytí stálých aktiv	(vlastní kapitál + dlouhodobé závazky + rezervy + dlouhodobé bankovní úvěry) / stálá aktiva
Obrat aktiv	(tržby za prodej zboží + výkony) / průměrná aktiva
Rentabilita aktiv, čistá (ROA netto)	zisk po zdanění / průměrná aktiva celkem
Rentabilita vlastního kapitálu, čistá (ROE netto)	zisk po zdanění / průměrný vlastní kapitál
Tržby	tržby za prodej zboží + tržby za prodej vlastních výrobků a služeb

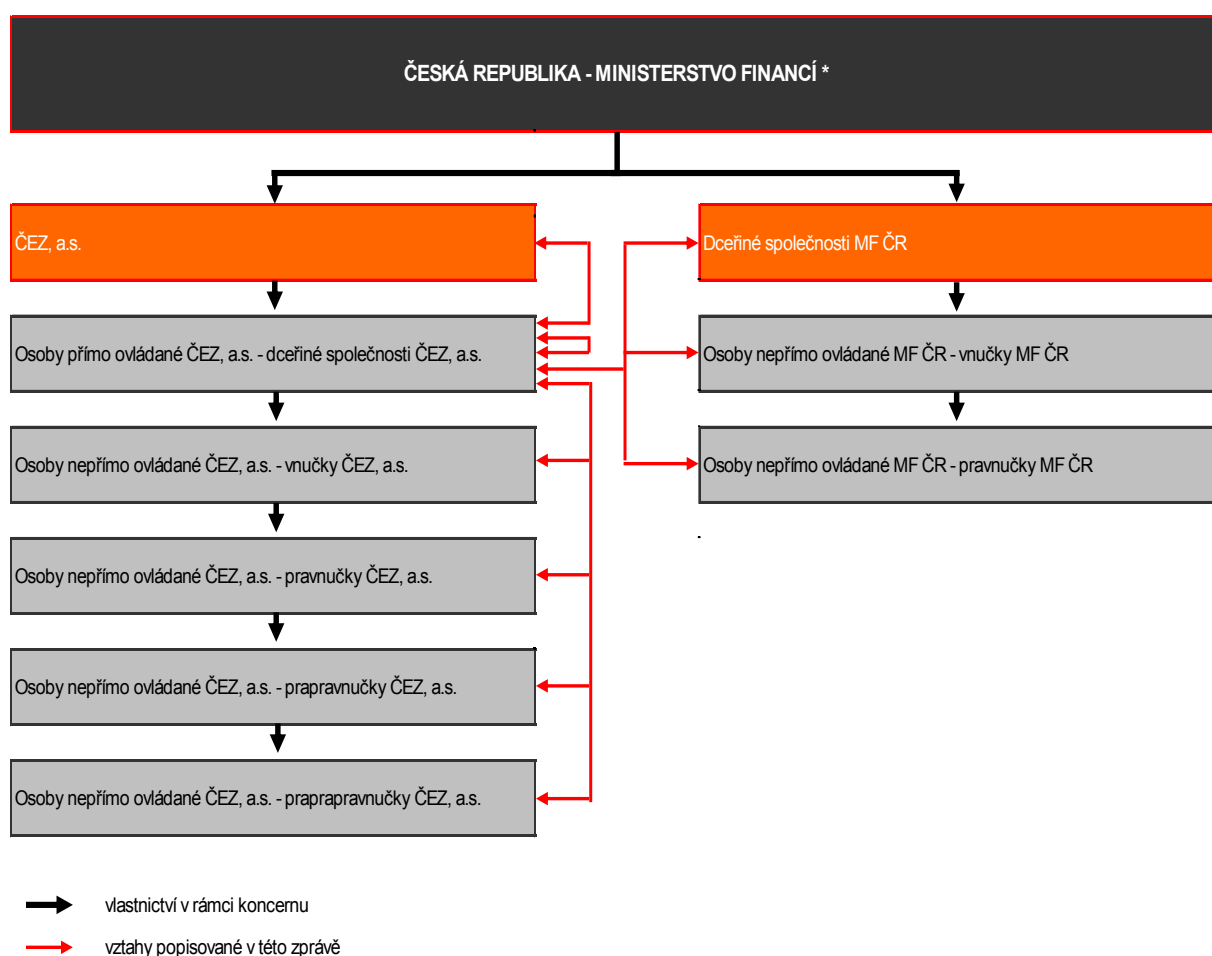
## 24 ZPRÁVA O VZTAZÍCH MEZI PROPOJENÝMI OSOBAMI ZA ROK 2011

Zpráva o vztazích mezi ovládající a ovládanou osobou a o vztazích mezi ovládanou osobou a ostatními osobami skupiny ČEZ zpracovaná ve smyslu § 66a) odstavce 9 a následujících Obchodního zákoníku.

Společnost ČEZ Energetické služby, s.r.o. se sídlem v Ostravě, Vítkovice, Výstavní 1144/103, PSČ 706 02, IČ: 278 04 721, zapsaná v obchodním rejstříku u Krajského soudu v Ostravě, spisová značka C 52291, (dále jen „zpracovatel“), je součástí skupiny ČEZ, ve které existují následující vztahy mezi zpracovatelem a ovládající osobou a dále mezi zpracovatelem a osobami skupiny ČEZ (dále jen „propojené osoby“).

Tato zpráva o vztazích mezi níže uvedenými propojenými osobami byla vypracována v souladu s ustanovením § 66a) odstavce 9 zákona č. 513/1991 Sb., Obchodního zákoníku, v platném znění, za účetní období 2011 dále jen „účetní období“).

### 1. Schéma vztahů v koncernu



\* Česká republika je ovládající osobou, přičemž hospodaření se státním akciovým podílem v ČEZ, a.s., přísluší Ministerstvu financí České republiky.

## 2. Abecední seznam členů koncernu

Viz: odst. 21 ABECEDNÍ SEZNAM ČLENŮ KONCERNU

## 3. Schéma struktury koncernu

Viz: odst. 22 SCHÉMA STRUKTURY KONCERNU

## Ovládající osoba a zpracovatel „Zprávy o vztazích mezi propojenými osobami“

**Ovládající osoba** (§ 66a/2, 3, 5 Obchodního zákoníku):

Společnost ČEZ, a.s., se sídlem v Praze 4, Duhová 2/1444, PSČ 140 53, IČ: 452 74 649.  
Zapsaná v obchodním rejstříku u Městského soudu v Praze, oddíl B, vložka 1581.

**Ovládaná osoba** (§ 66a)/2 Obchodního zákoníku):

Společnost ČEZ Energetické služby, s.r.o. se sídlem v Ostravě, Vítkovice, Výstavní 1144/103, PSČ 706 02, IČ: 278 04 721, zapsaná v obchodním rejstříku u Krajského soudu v Ostravě, spisová značka C 52291.

Společnost ČEZ, a.s. byla po celé účetní období roku 2011 vůči společnosti ČEZ Energetické služby, s.r.o., ovládající osobou ve smyslu ustanovení § 66a zákona č. 513/1991 Sb., Obchodního zákoníku v plném znění.

Nebyly uzavřeny:

- ovládací smlouvy (§ 190b Obchodního zákoníku) s ovládající osobou či jiným subjektem.
- smlouvy o převodu zisku (§ 190a Obchodního zákoníku) s ovládající osobou či jiným subjektem.

## Smluvní vztahy

Tento přehled zahrnuje smlouvy uzavřené společností ČEZ Energetické služby, s.r.o., v roce 2011 s propojenými osobami. Společnosti jsou řazeny dle abecedního seznamu členů koncernu bez ohledu na výši plnění.

### ČEZ, a.s.

Uzavřeno 8 smluv vč. dodatků a 5 objednávek, v nichž jsou ČEZ Energetické služby, s.r.o. odběratelem a 33 smluv a objednávek, v nichž jsou ČEZ Energetické služby, s.r.o. dodavatelem.

Z odběratelských smluv byly uzavřeny tyto:

- 4 smlouvy o dodávce tepelné energie
- Dodatek č. 1 ke smlouvě o pronájmu nebytových prostor
- Dodatek č. 2 ke Smlouvě o poskytování služeb
- Rámcová smlouva o poskytování služeb - demivoda
- Dodatek č. 1 ke smlouvě o poskytování služeb
- 2 objednávky na zajištění školení a pojištění
- 3 objednávky na dodávky materiálu

Z dodavatelských smluv a objednávek byly uzavřeny tyto:

- 18 objednávek na renovace zařízení, ND
- 1 objednávka na opravu části turbínové skříně
- 7 objednávek na dodání zařízení, náhradních dílů
- 1 objednávka na výměnu varného systému stropu spalovací komory kotle
- 1 objednávka na realizaci akce přívodu napájení elektro pro světelné reklamy
- 1 objednávka na čištění kanalizačních přípojek
- 1 smlouva na realizaci automatiky přepínání zhášecí tlumivky
- 1 smlouva na GO opravu čerpadel chladicí vody
- 1 smlouva na opravu ventilové komory
- 1 objednávka na montáž měřící tratě HVS

#### **ČEZ Distribuce, a.s.**

Uzavřeny 3 smlouvy a objednávky, v nichž jsou ČEZ Energetické služby, s.r.o. odběratelem a 16 smluv a objednávek, v nichž jsou ČEZ Energetické služby, s.r.o. dodavatelem.

Z odběratelských smluv byly uzavřeny tyto:

- Kupní smlouva na prodej trať
- Dodatek č. 1 k nájemní smlouvě
- 1 objednávka na likvidaci odpadu a šrotu

Z dodavatelských smluv a objednávek byly uzavřeny tyto:

- 12 smluv na realizaci staveb TR a rozvoden
- 3 smlouvy na výměnu PTP vypínačů a přemístěn rozváděčů
- 1 smlouva na prodej majetku
- 1 objednávka na realizaci chlazení traf 110 kV na rozvodně

#### **ČEZ Distribuční služby, s.r.o.**

Uzavřeny 3 smlouvy a objednávky, v níž jsou ČEZ Energetické služby, s.r.o. odběratelem a 35 objednávek, v nichž jsou ČEZ Energetické služby, s.r.o. dodavatelem.

Z odběratelských smluv byly uzavřeny tyto:

- 3 objednávky na diagnostiku kabelů a zkušebnu VN
- Ukončení smlouvy a všech dodatků na údržbu a opravy veřejného osvětlení

Z dodavatelských objednávek byly uzavřeny tyto:

- 6 objednávek na opravu kabelů
- 3 objednávky na výměnu kabelových koncovek, pólu vypínače, signalizace plynu
- 2 objednávky na odstranění poruch
- 5 objednávek na opravu vypínačů a redukčních ventilů
- 5 objednávek na opravu rozváděčů a motoru kompresoru
- 2 objednávky na opravu revizní lávky a hromosvodového zařízení
- 1 objednávka na opravu signalizace plynu
- 1 objednávka na opravu vodovodní přípojky
- 1 objednávka na likvidaci kabelů na energomostě
- 1 objednávka na opravu klimatizační jednotky
- 3 objednávky na opravu čerpadel a kompresorů
- 2 objednávky na opravu a dodávku a montáž protipožárních přepážek
- 1 objednávka na realizaci parní přípojky
- 1 objednávka na dodávku a montáž litinových poklopů
- 1 objednávka na opravu uzemňovací soustavy

#### **ČEZ ICT Services, s.r.o.**

Uzavřeny 4 smlouvy, objednávky a dodatky v níž jsou ČEZ Energetické služby odběratelem

Z odběratelských smluv byla uzavřena tato:

- Rámcová smlouva o poskytování služeb
- Dílčí smlouva o poskytování služeb
- Dodatek č. 1 k dílčí smlouvě o poskytování služeb
- 1 objednávka na dodávku služeb na stavbě Havířov B

#### **ČEZ Logistika, s.r.o.**

Uzavřeno 24 objednávek, v níž jsou ČEZ Energetické služby odběratelem.

Z odběratelských smluv byly uzavřeny tyto:

- 24 objednávek na dodávky materiálu

#### **ČEZ Prodej, s.r.o.**

Uzavřena 1 smlouva v níž jsou ČEZ Energetické služby, s.r.o. odběratelem.

Z odběratelských smluv byly uzavřeny tyto:

- Smlouva na dodávku elektřiny

### **ČEZ Správa majetku, s.r.o.**

Uzavřeny 4 smlouvy včetně dodatků, v nichž jsou ČEZ Energetické služby, s.r.o. odběratelem a 1 smlouva, v níž jsou ČEZ Energetické služby, s.r.o. dodavatelem.

Z odběratelských smluv byly uzavřeny tyto:

- Dodatek č. 12 k dílčí smlouvě Rámcové smlouvy o poskytování a zajišťování služeb a pronájmů
- Dodatek č. 4 k dílčí smlouvě o poskytování spisových služeb
- Dodatek č. 5 k dílčí smlouvě o zpracování došlé a odeslané korespondence
- 1 objednávka na zprostředkování prodeje bytu

Z dodavatelských smluv byla uzavřena tato:

- Smlouva o provádění zimní údržby parkoviště a drobné údržbářské práce

**Z výše uvedených smluv nevznikla společnosti ČEZ Energetické služby, s.r.o. újma.**

### **Jiné vztahy**

Společnost ČEZ Energetické služby, s.r.o., neučinila žádný jiný právní úkon v zájmu propojených osob ani nepřijala a neuskutečnila žádná ostatní opatření v zájmu nebo na popud propojených osob.

### **Ostatní informace**

#### **Důvěrnost údajů**

Za důvěrné jsou ve skupině ČEZ považovány informace a skutečnosti, které jsou:

- součástí obchodního tajemství společnosti ČEZ, a.s.,
- součástí obchodního tajemství společnosti ČEZ Energetické služby, s.r.o.,
- součástí obchodního tajemství dalších propojených osob,
- dále informace, které byly za důvěrné označeny jakoukoli osobou, která je součástí koncernu a veškeré informace z obchodního styku, které by mohly vést samy o sobě nebo v souvislosti s jinými informacemi nebo skutečnostmi k újmě jakékoli z osob tvořících koncern.

Z tohoto důvodu tato zpráva neobsahuje:

- informace o cenách, splátkách, úrokových sazbách, měnových kurzech, ani o jiných finančních částkách, není-li tím omezena vypovídající schopnost této Zprávy,
- informace o množství.

### **Ověření Zprávy auditorem**

Tato zpráva podléhá ověření auditorem. Zpráva auditora bude uvedena ve Výroční zprávě společnosti ČEZ Energetické služby, s.r.o., za rok 2011.

### **Závěr**

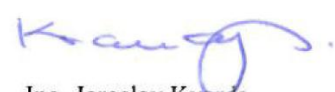
Zpracování Zprávy ke dni 31. prosince 2011 bylo zajištěno statutárním orgánem společnosti ČEZ Energetické služby, s.r.o. Zpráva byla zpracována podle nejlepšího vědomí a znalosti zpracovatele, čerpaných z dostupných dokumentů a podkladů s vynaložením maximálního úsilí.

Zpráva bude předložena k projednání dozorčí radě společnosti ČEZ Energetické služby, s.r.o., která své stanovisko přednese na řádné valné hromadě společnosti v rámci Zprávy o činnosti dozorčí rady.

V Ostravě dne 21. března 2012

  
Ing. Martin Koch  
jednatel

  
Ing. Daniel Morys, MBA  
jednatel

  
Ing. Jaroslav Kvarda  
jednatel

## **25 ZÍSKANÁ OCENĚNÍ V ROCE 2011 A 2012 DO UZÁVĚRKY VÝROČNÍ ZPRÁVY**

V roce 2011 proběhl ve společnosti dozorový audit systému integrovaného managementu kvality, ekologie a bezpečnosti a dozorový audit systému řízení bezpečnosti informací od společnosti Bureau Veritas.

V roce 2011 proběhl rovněž dozorový audit systému kvality na Vodohospodářskou laboratoř ze strany společnosti ASLAB.

Všechny tři dozory byly úspěšné s obhájením udělených certifikátů a prokázaly dobře nastavený systém.

## 26 ZPRÁVA NEZÁVISLÉHO AUDITORA K ÚČETNÍ ZÁVĚRCE



### ZPRÁVA NEZÁVISLÉHO AUDITORA

Společníkovi ČEZ Energetické služby, s.r.o.:

Ověřili jsme příloženou účetní závěrku společnosti ČEZ Energetické služby, s.r.o., sestavenou k 31. prosinci 2011 za období od 1. ledna 2011 do 31. prosince 2011, tj. rozvahu, výkaz zisku a ztráty, přehled o peněžních tocích a přílohu, včetně popisu používaných významných účetních metod. Údaje o společnosti ČEZ Energetické služby, s.r.o. jsou uvedeny v bodě 1 přílohy této účetní závěrky.

#### *Odpovědnost statutárního orgánu účetní jednotky za účetní závěrku*

Statutární orgán je odpovědný za sestavení účetní závěrky a za věrné zobrazení skutečností v ní v souladu s účetními předpisy platnými v České republice a za takový vnitřní kontrolní systém, který považuje za nezbytný pro sestavení účetní závěrky tak, aby neobsahovala významné (materiální) nesprávnosti způsobené podvodem nebo chybou.

#### *Odpovědnost auditora*

Naším úkolem je vydat na základě provedeného auditu výrok k této účetní závěrce. Audit jsme provedli v souladu se zákonem o auditorech, Mezinárodními auditorskými standardy a souvisejícími aplikačními doložkami Komory auditorů České republiky. V souladu s těmito předpisy jsme povinni dodržovat etické normy a naplánovat a provést audit tak, abychom získali přiměřenou jistotu, že účetní závěrka neobsahuje významné nesprávnosti.

Audit zahrnuje provedení auditorských postupů, jejichž cílem je získat důkazní informace o částkách a skutečnostech uvedených v účetní závěrce. Výběr auditorských postupů závisí na úsudku auditora, včetně toho, jak auditor posoudí rizika, že účetní závěrka obsahuje významné nesprávnosti způsobené podvodem nebo chybou. Při posuzování těchto rizik auditor přihlídně k vnitřním kontrolám, které jsou relevantní pro sestavení účetní závěrky a věrné zobrazení skutečností v ní. Cílem posouzení vnitřních kontrol je navrhnout vhodné auditorské postupy, nikoli vyjádřit se k účinnosti vnitřních kontrol. Audit zahrnuje též posouzení vhodnosti použitých účetních metod, přiměřenosti účetních odhadů provedených vedením společnosti i posouzení celkové prezentace účetní závěrky.

Domníváme se, že získané důkazní informace jsou dostatečné a vhodné a jsou přiměřeným základem pro vyjádření výroku auditora.





*Výrok auditora*

Podle našeho názoru účetní závěrka ve všech významných souvislostech věrně a poctivě zobrazuje aktiva, pasiva a finanční situaci společnosti ČEZ Energetické služby, s.r.o. k 31. prosinci 2011 a výsledky jejího hospodaření a peněžní toky za období od 1. ledna 2011 do 31. prosince 2011 v souladu s účetními předpisy platnými v České republice.

A stylized signature of the Ernst &amp; Young firm, written in black ink.

Ernst & Young Audit, s.r.o.  
oprávnění č. 401  
zastoupený partnerem

A handwritten signature in black ink, appearing to read 'Josef Pivoňka'.

Josef Pivoňka  
auditor, oprávnění č. 1963

24. ledna 2012  
Praha, Česká republika

## 27 ÚČETNÍ ZÁVĚRKA

## Rozvaha v plném rozsahu

Označ.	AKTIVA	Běžné účetní období			Minulé účetní období
		Brutto	Korekce	Netto	Netto
	AKTIVA CELKEM	1 020 235	-448 822	571 413	598 039
A.	Pohledávky za upsaný základní kapitál				
B.	Dlouhodobý majetek	822 866	-447 075	375 791	384 399
B. I.	Dlouhodobý nehmotný majetek	30 934	-10 419	20 515	13 515
B. I. 1.	Zřizovací výdaje	771	-688	83	237
	2. Nehmotné výsledky výzkumu a vývoje				
	3. Software	10 844	-9 076	1 768	2 340
	4. Ocenitelná práva	1 021	-529	492	627
	5. Goodwill				
	6. Jiný dlouhodobý nehmotný majetek	15 701	-126	15 575	8 032
	7. Nedokončený dlouhodobý nehmotný majetek	2 597		2 597	2 279
	8. Poskytnuté zálohy na dlouhodobý nehmotný majetek				
B. II.	Dlouhodobý hmotný majetek	791 932	-436 656	355 276	370 884
B. II. 1.	Pozemky	45 729		45 729	45 813
	2. Stavby	454 365	-271 776	182 589	186 465
	3. Samostatné movité věci a soubory movitých věcí	261 372	-158 350	103 022	116 179
	4. Pěstitelské celky trvalých porostů				
	5. Základní stádo a tažná zvířata				
	6. Jiný dlouhodobý hmotný majetek				
	7. Nedokončený dlouhodobý hmotný majetek	5 979		5 979	2 837
	8. Poskytnuté zálohy na dlouhodobý hmotný majetek				
	9. Oceňovací rozdíl k nabytému majetku	24 487	-6 530	17 957	19 590
B. III.	Dlouhodobý finanční majetek				
B. III. 1.	Podíly v ovládaných a řízených osobách				
	2. Podíly v účetních jednotkách pod podstatným vlivem				
	3. Ostatní dlouhodobé cenné papíry a podíly				
	4. Půjčky a úvěry – ovládající a řídicí osoba, podstatný vliv				
	5. Jiný dlouhodobý finanční majetek				
	6. Pořizovaný dlouhodobý finanční majetek				
	7. Poskytnuté zálohy na dlouhodobý finanční majetek				
C.	Oběžná aktiva	186 880	-1 747	185 133	201 729
C. I.	Zásoby	8 244	-1 632	6 612	4 584
C. I. 1.	Materiál	2 583	-1 632	951	893
	2. Nedokončená výroba a polotovary	5 661		5 661	3 691
	3. Výrobky				
	4. Zvířata				
	5. Zboží				
	6. Poskytnuté zálohy na zásoby				

## VÝROČNÍ ZPRÁVA ZA ROK 2011

C.	II.	Dlouhodobé pohledávky	21 085		21 085	23 589
C.	II.	1. Pohledávky z obchodních vztahů	21 085		21 085	23 587
		2. Pohledávky – ovládající a řídicí osoba				
		3. Pohledávky – podstatný vliv				
		4. Pohledávky za společníky a za účastníky sdružení				
		5. Dlouhodobé poskytnuté zálohy				
		6. Dohadné účty aktivní				
		7. Jiné pohledávky				2
		8. Odložená daňová pohledávka				
C.	III.	Krátkodobé pohledávky	157 537	-115	157 422	173 552
C.	III.	1. Pohledávky z obchodních vztahů	105 153	-115	105 038	125 746
		2. Pohledávky – ovládající a řídicí osoba	48 083		48 083	33 259
		3. Pohledávky – podstatný vliv				
		4. Pohledávky za společníky a za účastníky sdružení				
		5. Sociální zabezpečení a zdravotní pojištění				
		6. Stát – daňové pohledávky	948		948	
		7. Krátkodobé poskytnuté zálohy	172		172	7 985
		8. Dohadné účty aktivní	1 938		1 938	4 324
		9. Jiné pohledávky	1 243		1 243	2 238
C.	IV.	Krátkodobý finanční majetek	14		14	4
C.	IV.	1. Peníze				
		2. Účty v bankách	14		14	4
		3. Krátkodobé cenné papíry a podíly				
		4. Pořizovaný krátkodobý finanční majetek				
D.	I.	Časové rozlišení	10 489		10 489	11 911
D.	I.	1. Náklady příštích období	10 482		10 482	11 902
		2. Komplexní náklady příští období				
		3. Příjmy příštích období	7		7	9

Označ.	PASIVA	Běžné účetní období	Minulé účetní období
	PASIVA CELKEM	571 413	598 039
A.	Vlastní kapitál	434 258	400 779
A.	I. Základní kapitál	446 101	446 101
A.	I. 1. Základní kapitál	446 101	446 101
	2. Vlastní akcie (-)/Vlastní obchodní podíly (-)		
	3. Změny základního kapitálu		
A.	II. Kapitálové fondy		
A.	II. 1. Emisní ážio		
	2. Ostatní kapitálové fondy		
	3. Oceňovací rozdíly z přecenění majetku a závazků		
	4. Oceňovací rozdíly z přecenění při přeměnách společností		
	5. Rozdíly z přeměn společností		
A.	III. Rezervní fondy a ostatní fondy ze zisku	1 525	

## VÝROČNÍ ZPRÁVA ZA ROK 2011

A.	III.	1.	Zákonný rezervní fond	1 525	
		2.	Statutární a ostatní fondy		
A.	IV.		Výsledek hospodaření minulých let	-46 846	-60 573
A.	IV.	1.	Nerozdělený zisk minulých let		
		2.	Neuhrazená ztráta minulých let	-46 846	-60 573
		3.	Výsledek hospodaření ve schval. řízení		
A.	V.		Výsledek hospodaření běžného účetního období (+/-)	33 478	15 251
B.			Cizí zdroje	136 854	193 527
B.	I.		Rezervy	9 350	852
B.	I.	1.	Rezervy podle zvláštních právních předpisů		
		2.	Rezerva na důchody a podobné závazky		
		3.	Rezerva na daň z příjmů	8 340	
		4.	Ostatní rezervy	1 010	852
B.	II.		Dlouhodobé závazky	13 358	75 082
B.	II.	1.	Závazky z obchodních vztahů		
		2.	Závazky – ovládající a řídicí osoba		64 000
		3.	Závazky – podstatný vliv		
		4.	Závazky ke společníkům a k účastníkům sdružení		
		5.	Dlouhodobé přijaté zálohy		
		6.	Vydané dluhopisy		
		7.	Dlouhodobé směnky k úhradě		
		8.	Dohadné účty pasivní		
		9.	Jiné závazky		
		10.	Odložený daňový závazek	13 358	11 082
B.	III.		Krátkodobé závazky	114 146	117 593
B.	III.	1.	Závazky z obchodních vztahů	42 090	13 778
		2.	Závazky – ovládající a řídicí osoba	8 000	8 000
		3.	Závazky – podstatný vliv		
		4.	Závazky ke společníkům a k účastníkům sdružení		
		5.	Závazky k zaměstnancům	6 638	8 861
		6.	Závazky ze sociálního zabezpečení a zdravotního pojištění	3 494	3 707
		7.	Stát – daňové závazky a dotace	18 294	18 890
		8.	Krátkodobé přijaté zálohy	1	
		9.	Vydané dluhopisy		
		10.	Dohadné účty pasivní	34 997	63 718
		11.	Jiné závazky	632	639
B.	IV.		Bankovní úvěry a výpomoci		
B.	IV.	1.	Bankovní úvěry dlouhodobé		
		2.	Krátkodobé bankovní úvěry		
		3.	Krátkodobé finanční výpomoci		
C.	I.		Časové rozlišení	301	3 733
C.	I.	1.	Výdaje příštích období	301	3 733
		2.	Výnosy příštích období		

Výkaz zisku a ztráty v plném rozsahu

Označ.	Text	Skutečnost v účetním období	
		běžném	minulém
I.	Tržby za prodej zboží		
A.	Náklady na prodané zboží		
+	Obchodní marže		
II.	Výkony	580 260	862 900
II.	1. Tržby za prodej vlastních výrobků a služeb	577 759	860 125
	2. Změna stavu zásob vlastní činnosti	1 970	2 588
	3. Aktivace	531	187
B.	Výkonová spotřeba	353 857	597 434
B.	1. Spotřeba materiálu a energie	197 393	453 369
	2. Služby	156 464	144 065
+	Přidaná hodnota	226 403	265 466
C.	Osobní náklady	149 686	173 305
C.	1. Mzdové náklady	102 364	112 311
	2. Odměny členům orgánů společnosti	552	512
	3. Náklady na sociální zabezpečení a zdravotní pojištění	34 589	38 259
	4. Sociální náklady	12 181	22 223
D.	Daně a poplatky	473	555
E.	Odpisy dlouhodobého nehmotného a hmotného majetku	34 582	36 224
III.	Tržby z prodeje dlouhodobého majetku a materiálu	5 730	5 942
III.	1. Tržby z prodeje dlouhodobého majetku	4 879	4 896
	2. Tržby z prodeje materiálu	851	1 046
F.	Zůstatková cena prodaného dlouhodobého majetku a materiálu	1 324	4 425
F.	1. Zůstatková cena prodaného dlouhodobého majetku	1 324	4 425
	2. Prodaný materiál		
G.	Změna stavu rezerv a opravných položek v provozní oblasti a komplexních nákladů příštích období	-503	34 257
IV.	Ostatní provozní výnosy	2 910	3 545
H.	Ostatní provozní náklady	2 861	1 951
V.	Převod provozních výnosů		
I.	Převod provozních nákladů		
*	Provozní výsledek hospodaření	46 620	24 236
VI.	Tržby z prodeje cenných papírů a podílů		
J.	Prodané cenné papíry a podíly		
VII.	Výnosy z dlouhodobého finančního majetku		
VII.	1. Výnosy z podílů v ovládaných a řízených osobách a v účetních jednotkách pod podstatným vlivem		
	2. Výnosy z ostatních dlouhodobých cenných papírů a podílů		
	3. Výnosy z ostatního dlouhodobého finančního majetku		
VIII.	Výnosy z krátkodobého finančního majetku		
K.	Náklady z finančního majetku		
IX.	Výnosy z přecenění cenných papírů a derivátů		
L.	Náklady z přecenění cenných papírů a derivátů		
M.	Změna stavu rezerv a opravných položek ve finanční oblasti		

## VÝROČNÍ ZPRÁVA ZA ROK 2011

X.	Výnosové úroky	109	73
N.	Nákladové úroky	2 521	6 669
XI.	Ostatní finanční výnosy		19
O.	Ostatní finanční náklady	114	216
XII.	Převod finančních výnosů		
P.	Převod finančních nákladů		
*	Finanční výsledek hospodaření	-2 526	-6 793
Q.	Daň z příjmů za běžnou činnost	10 616	2 192
Q.	1. - splatná	8 340	
	2. - odložená	2 276	2 192
**	Výsledek hospodaření za běžnou činnost	33 478	15 251
XIII.	Mimořádné výnosy		
R.	Mimořádné náklady		
S.	Daň z příjmů z mimořádné činnosti		
S.	1. - splatná		
	2. - odložená		
*	Mimořádný výsledek hospodaření		
T.	Převod podílu na výsledku hospodaření společníkům		
***	Výsledek hospodaření za účetní období (+/-)	33 478	15 251
****	Výsledek hospodaření před zdaněním (+/-)	44 094	17 443

**Přehled o peněžních tocích**

Označ.	Text	Skutečnost v účetním období	
		běžném	minulém
P.	Stav peněžních prostředků a peněžních ekvivalentů na začátku účetního období	4	769
	<u>Peněžní toky z provozní činnosti</u>		
Z.	Účetní zisk z běžné činnosti před zdaněním	44 094	17 443
A. 1.	Úpravy o nepeněžní operace	34 369	77 807
A. 1. 1.	Odpisy stálých aktiv a pohledávek	34 594	36 374
A. 1. 2.	Změna stavu opravných položek, rezerv a časového rozlišení	918	35 308
A. 1. 2. 1.	Změna stavu opravných položek	-660	33 404
A. 1. 2. 2.	Změna stavu rezerv	158	852
A. 1. 2. 3.	Změna zůstatků časového rozlišení	1 420	1 052
A. 1. 3.	Zisk/ztráta z prodeje stálých aktiv, vlastních akcií/vlastních podílů	-3 555	-471
A. 1. 4.	Vyúčtované nákladové a výnosové úroky	2 412	6 596
A. 1. 4. 1.	Vyúčtované nákladové úroky	2 521	6 669
A. 1. 4. 2.	Vyúčtované výnosové úroky	-109	-73
A. 1. 5.	Ostatní nepeněžní operace		
A. 1. 6.	Výnosy z dividend a podílů na zisku		
A. *	Čistý peněžní tok z provozní činnosti před zdaněním, změnami pracovního kapitálu a mimořádnými položkami	78 463	95 250
A. 2.	Změna stavu nepeněžních složek pracovního kapitálu	27 656	-20 419
A. 2. 1.	Změna stavu pohledávek z provozní činnosti	33 387	43 781
A. 2. 2.	Změna stavu krátkodobých závazků z provozní činnosti	-4 180	-61 593
A. 2. 3.	Změna stavu zásob	-1 551	-2 607
A. **	Čistý peněžní tok z provozní činnosti před zdaněním a mimořádnými položkami	106 119	74 831
A. 3.	Výdaje z plateb úroků	-5 953	-3 558
A. 4.	Přijaté úroky	111	70
A. 5.	Zaplacená daň z příjmů vč. doměrků daně za minulá období		
A. 6.	Příjmy a výdaje spojené s mimořádnými účetními případy		
A. 7.	Přijaté dividendy a podíly na zisku		
A. ***	Čistý peněžní tok z provozní činnosti	100 277	71 343
	<u>Peněžní toky z investiční činnosti</u>		
B. 1.	Výdaje spojené s nabytím stálých aktiv	-26 322	-49 504
B. 2.	Příjmy z prodeje stálých aktiv	4 879	4 896
B. ***	Čistý peněžní tok vztahující se k investiční činnosti	-21 443	-44 608
	<u>Peněžní toky z finanční činnosti</u>		
C. 1.	Změna stavu dlouhodobých závazků a krátkodobých úvěrů	-64 000	-8 254
C. 2.	Změna stavu pohledávek/závazků ze skup. cashpoolingu	-14 824	-19 246
C. 3.	Dopady změn vlastního kapitálu na peněžní prostředky		
C. 3. 1.	Zvýšení peněžních prostředků z titulu zvýšení základního kapitálu		
C. 3. 2.	Peněžní dary a dotace do vlastního kapitálu		
C. 3. 3.	Přímé platby na vrub fondů		
C. 3. 4.	Vyplacené/vracené dividendy nebo podíly na zisku		
C. 3. 5.	Pořízení/prodej vlastních akcií/vlastních podílů		

## VÝROČNÍ ZPRÁVA ZA ROK 2011

---

C. ***	Čistý peněžní tok vztahující se k finanční činnosti	-78 824	-27 500
F.	Čisté zvýšení/snížení peněžních prostředků a peněžních ekvivalentů	10	-765
R.	Stav peněžních prostředků a peněžních ekvivalentů na konci období	14	4



**Příloha k účetní závěrce k 31. prosinci 2011****1 POPIS SPOLEČNOSTI**

ČEZ Energetické služby, s.r.o. (dále jen „společnost“) je společnost s ručením omezeným, která vznikla dne 1. 7. 2007 a sídlí na Výstavní 1144/103 v Ostravě, část Vítkovice, Česká republika, identifikační číslo 278 04 721. Hlavním předmětem její činnosti je distribuce a obchod s plynem, výroba a rozvod tepelné energie.

V roce 2011 nebyly provedeny změny v zápisu do obchodního rejstříku. Mateřskou společností je ČEZ, a.s., která se podílí 100% na základním kapitálu společnosti ČEZ Energetické služby, s.r.o.

Společnost je součástí konsolidačního celku mateřské společnosti.

Společnost nemá uzavřenou s mateřskou společností ovládací smlouvu, o rozdělení zisku rozhoduje jediný společník v působnosti valné hromady.

Členové statutárních orgánů k 31. prosinci 2011:

Jednatelé	
Jednatel:	Ing. Martin Koch
Jednatel:	Ing. Daniel Morys, MBA
Jednatel:	Ing. Jaroslav Kvarda
Dozorčí rada	
Předseda:	Ing. Ivan Lapin
Místopředseda:	Ing. Přemysl Skočdopol
Člen:	Ing. Bohumil Mazač
Člen:	JUDr. Zdeněk Černý

Organizační strukturu společnosti tvoří Vedení společnosti, úsek Správa společnosti, úsek Obchod a úsek Výroba a technika.

Společnost nemá organizační složku v zahraničí.

**2 ZÁKLADNÍ VÝCHODISKA PRO VYPRACOVÁNÍ ÚČETNÍ ZÁVĚRKY**

Přiložená účetní závěrka byla připravena podle zákona o účetnictví a prováděcí vyhlášky k němu ve znění platném pro rok 2011 a 2010.

### 3 OBECNÉ ÚČETNÍ ZÁSADY

Způsoby oceňování, které společnost používala při sestavení účetní závěrky za rok 2011 a 2010 jsou následující:

#### A) Dlouhodobý nehmotný majetek

Dlouhodobý nehmotný majetek se oceňuje v pořizovacích cenách, které obsahují cenu pořízení a náklady s pořízením související.

Dlouhodobý nehmotný majetek nad 60 tis. Kč je odpisován do nákladů na základě předpokládané doby životnosti příslušného majetku (2 – 6 let).

Náklady na technické zhodnocení jednotlivého dlouhodobého nehmotného majetku převyšující částku 40 tis. Kč zvyšují jeho pořizovací cenu.

Drobným nehmotným majetkem jsou složky nehmotného majetku s dobou použitelnosti delší než jeden rok, jejichž ocenění v jednotlivém případě nepřevyšuje částku 60 tis. Kč.

Drobný nehmotný majetek, neuvedený v rozvaze, společnost sleduje v přidružené operativní evidenci.

Odpisování

Odpisy jsou vypočteny na základě pořizovací ceny a předpokládané doby životnosti příslušného majetku. Předpokládaná životnost je stanovena takto:

	Počet let
Zřizovací výdaje	5
Software	2 - 6
Jiný dlouhodobý nehmotný majetek	2 - 6

#### B) Dlouhodobý hmotný majetek

Dlouhodobý hmotný majetek se oceňuje v pořizovacích cenách, které zahrnují cenu pořízení, náklady na dopravu, clo a další náklady s pořízením související. Dlouhodobý hmotný majetek vyrobený ve společnosti se oceňuje vlastními náklady, které zahrnují přímé materiálové a mzdové náklady a výrobní režijní náklady. Dlouhodobý hmotný majetek nad 20 tis. Kč se odpisuje po dobu ekonomické životnosti.

Drobný hmotný majetek, neuvedený v rozvaze, společnost sleduje v přidružené operativní evidenci.

Dlouhodobý hmotný a nehmotný majetek nabytý vkladem částí podniků byl do společnosti vložen v účetních cenách dle evidence vkládající společnosti. Tyto ceny byly výchozí pro stanovení základny pro účetní odpisování a v započatém účetním odpisování společnost pokračuje. V započatém daňovém odpisování dlouhodobého hmotného a nehmotného majetku, dle příslušných ustanovení zákona o dani z příjmů, společnost pokračuje jako právní nástupce poplatníka.

Náklady na technické zhodnocení dlouhodobého hmotného majetku zvyšují jeho pořizovací cenu. Opravy a údržba se účtují do nákladů.

Oceňovací rozdíl k nabytému majetku představuje rozdíl mezi oceněním části podniku nabytého vkladem a souhrnem ocenění jednotlivých složek majetku v účetnictví vkládajících účetních jednotek sníženým o převzaté závazky. Oceňovací rozdíl k nabytému majetku se odepisuje do nákladů po dobu patnácti let.

#### Odpisování

Odpisy jsou vypočteny na základě pořizovací ceny a předpokládané doby životnosti příslušného majetku. Předpokládaná životnost je stanovena takto:

	Počet let
Stavby	25
Stroje, přístroje a zařízení	4 - 16
Dopravní prostředky	5 - 12
Inventář	5 - 16
Oceňovací rozdíl k nabytému majetku	15

### C) Finanční majetek

Krátkodobý finanční majetek tvoří ceniny, peníze v hotovosti a na bankovních účtech.

### D) Zásoby

Nakupované zásoby jsou oceněny pořizovacími cenami s použitím váženého aritmetického průměru. Pořizovací cena zásob zahrnuje náklady na jejich pořízení včetně nákladů s pořízením souvisejících (náklady na přepravu, clo, provize atd.).

Nedokončená výroba (služby) se oceňuje skutečnými vlastními náklady. Vlastní náklady zahrnují zejména přímé materiálové a mzdové náklady.

### E) Pohledávky

Pohledávky se oceňují jmenovitou hodnotou. Ocenění pochybných pohledávek se snižuje pomocí opravných položek na vrub nákladů na jejich realizační hodnotu. Opravná položka k pohledávkám je vytvořena na základě věkové struktury pohledávek a individuálního posouzení návratnosti.

### F) Vlastní kapitál

Základní kapitál společnosti se vykazuje ve výši zapsané v obchodním rejstříku.

Případné zvýšení nebo snížení základního kapitálu na základě rozhodnutí valné hromady, které nebylo ke dni účetní závěrky zaregistrováno, se vykazuje jako změny základního kapitálu.

Podle obchodního zákoníku společnost vytváří rezervní fond ze zisku nebo z příplatků společníků nad hodnotu vkladů.

Společnost s ručením omezeným je povinna vytvořit rezervní fond v roce, kdy poprvé vytvoří zisk, ve výši 10 % čistého zisku, ne však více než 5 % základního kapitálu. V dalších letech vytváří rezervní fond ve výši 5 % čistého zisku až do výše 10 % základního kapitálu. Takto vytvořené zdroje se mohou použít jen k úhradě ztráty.

## **G) Cizí zdroje**

Společnost vytváří zákonné rezervy ve smyslu zákona o rezervách a rezervy na ztráty a rizika v případech, kdy lze s vysokou mírou pravděpodobnosti stanovit titul, výši a termín plnění při dodržení věcné a časové souvislosti.

Dlouhodobé i krátkodobé závazky se vykazují ve jmenovitých hodnotách.

## **H) Devizové operace**

Majetek a závazky pořízené v cizí měně se oceňují v českých korunách v kurzu České národní banky platném ke dni jejich vzniku. K rozvahovému dni byly přeceněny kurzem platným k 31. 12. vyhlášeným Českou národní bankou.

Realizované i nerealizované kurzové zisky a ztráty se účtují do výnosů nebo nákladů běžného roku.

## **I) Účtování výnosů a nákladů**

Výnosy a náklady se účtují časově rozlišené, tj. do období, s nimiž věcně i časově souvisejí. Společnost účtuje na vrub nákladů tvorbu rezerv a opravných položek na krytí všech rizik, ztrát a znehodnocení, které jsou ke dni sestavení účetní závěrky známy.

O zisku vyplývajícím z dlouhodobých smluv se účtuje až v okamžiku dokončení a vyfakturování zakázky způsobem stanoveným v uzavřené smlouvě.

## **J) Daň z příjmů**

Náklad na daň z příjmů se počítá za pomoci platné daňové sazby z účetního zisku zvýšeného nebo sníženého o trvale nebo dočasně daňově neuznatelné náklady a nezdaňované výnosy (např. tvorba a zúčtování ostatních rezerv a opravných položek, náklady na reprezentaci, rozdíl mezi účetními a daňovými odpisy, atd.).

Odložená daňová povinnost odráží daňový dopad přechodných rozdílů mezi zůstatkovými hodnotami aktiv a pasiv z hlediska účetnictví a stanovení základu daně z příjmu s přihlédnutím k období realizace.

Rozdíly, které vznikly z důvodu vkladů částí podniku do základního kapitálu, jsou ke dni vkladu zaúčtovány přímo do vlastního kapitálu.

## **K) Emisní povolenky**

O povolenkách na emise skleníkových plynů je účtováno jako o dlouhodobém nehmotném neodpisovaném majetku oceňovaném pořizovací cenou případně reprodukční pořizovací cenou při bezúplatném nabytí.

O „spotřebě povolenek“ se účtuje minimálně k datu účetní závěrky v závislosti na emisích účetní jednotky v kalendářním roce. Při bezúplatném prvním nabytí je účtováno o tomto nabytí jako o dotaci, která nesnižuje ocenění dlouhodobého nehmotného majetku. Tato „dotace“ se rozpouští do výnosů ve stejném okamžiku a ve stejné výši, jak jsou povolenky spotřebovávány a účtovány do nákladů.

## **L) Dotace**

O dotacích se účtuje v souladu s ČÚS č. 017 – Zúčtovací vztahy.

Příjem dotace k úhradě nákladů společnost účtuje ve prospěch krátkodobých závazků plynoucích z dotací se souvztažným zápisem na vrub bankovního účtu společnosti. Použití dotace společnost účtuje na vrub krátkodobých závazků plynoucích s dotací a ve prospěch ostatních provozních výnosů ve věcné a časové souvislosti s účtováním nákladů na stanovený účel.

## 4 DLOUHODOBÝ MAJETEK

### a) Dlouhodobý nehmotný majetek (v tis. Kč)

#### POŘIZOVACÍ CENA

	Počáteční zůstatek	Přírůstky	Vyřazení	Převody	Konečný zůstatek
Zřizovací výdaje	771	-	-	-	771
Software	11 111	-	-537	270	10 844
Ocenitelná práva	1 021	-	-	-	1 021
Jiný dlouhodobý nehmotný majetek	8 085	7 554	-	62	15 701
Nedokončený dlouhodobý nehmotný majetek	2 279	650	-	-332	2 597
<b>Celkem 2011</b>	<b>23 267</b>	<b>8 204</b>	<b>-537</b>	<b>-</b>	<b>30 934</b>
<b>Celkem 2010</b>	<b>16 313</b>	<b>10 449</b>	<b>-3 495</b>	<b>-</b>	<b>23 267</b>

#### OPRÁVKY

	Počáteční zůstatek	Odpisy	Vyřazení	Konečný zůstatek	Účetní hodnota
Zřizovací výdaje	-534	-154	-	-688	83
Software	-8 771	-842	537	-9 076	1 768
Ocenitelná práva	-394	-135	-	-529	492
Jiný dlouhodobý nehmotný majetek	-53	-73	-	-126	15 575
Nedokončený dlouhodobý nehmotný majetek	-	-	-	-	2 597
<b>Celkem 2011</b>	<b>-9 752</b>	<b>-1 204</b>	<b>537</b>	<b>-10 419</b>	<b>20 515</b>
<b>Celkem 2010</b>	<b>-8 575</b>	<b>-1 177</b>	<b>-</b>	<b>-9 752</b>	<b>13 515</b>

Ocenitelná práva, patenty a licence jsou odpisovány po dobu životnosti, jak je stanoveno v příslušné smlouvě.

Souhrnná výše drobného nehmotného majetku neuvedeného v rozvaze činila k 31. 12. 2011 a 31. 12. 2010 v pořizovacích cenách 1 779 tis. Kč a 1 731 tis. Kč.

## VÝROČNÍ ZPRÁVA ZA ROK 2011

K 31. 12. 2011 společnost eviduje v nehmotném majetku povolenky na emise a preferenční limity v reprodukční ceně 15 204 tis. Kč. V roce 2011 došlo k následujícím změnám na účtu emisních povolenek. Společnost v souvislosti s těmito změnami zaúčtovala do ostatních provozních výnosů, respektive nákladů následující částky (v tis. Kč):

	Hodnota emisních povolenek	Ostatní provozní výnosy	Ostatní provozní náklady
Počáteční zůstatek k 1. 1. 2011	7 649	-	-
Bezúplatné přidělení povolenek v roce 2011	7 554	-	-
Spotřeba povolenek na základě naměřených emisí v roce 2011)	-	-	-
Nákup povolenek v roce 2011	-	-	-
Prodej povolenek v roce 2011	-	-	-
<b>Celkem 2011</b>	<b>15 204</b>	<b>-</b>	<b>-</b>
<b>Celkem 2010</b>	<b>7 649</b>	<b>3 495</b>	<b>-3 495</b>

### b) Dlouhodobý hmotný majetek (v tis. Kč)

#### POŘIZOVACÍ CENA

	Počáteční zůstatek	Dotace	Přírůstky	Vyřazení	Převody	Konečný zůstatek
Pozemky	45 813	-	-	-84	-	45 729
Stavby	449 432	-	-	-952	5 885	454 365
Stroje, přístroje a zařízení	243 907	-	-	-2 704	9 916	251 119
Dopravní prostředky	544	-	-	-8	-	536
Inventář	9 380	-	-	-87	-	9 293
Drobný dlouhodobý hmotný majetek	424	-	-	-	-	424
Nedokončený dlouhodobý hmotný majetek	2 837	-	18 943	-	-15 801	5 979
Oceňovací rozdíl k nabytému majetku	24 487	-	-	-	-	24 487
<b>Celkem 2011</b>	<b>776 824</b>	<b>-</b>	<b>18 943</b>	<b>-3 835</b>	<b>-</b>	<b>791 932</b>
<b>Celkem 2010</b>	<b>760 575</b>	<b>-7 434</b>	<b>25 550</b>	<b>-1 867</b>	<b>-</b>	<b>776 824</b>

**OPRÁVKY**

	Počáteční zůstatek	Odpisy + ZC vyřazeného majetku + Manka a škody	Vyřazení	Konečný zůstatek	Opravné položky	Účetní hodnota
Pozemky	-	-	-	-	-	45 729
Stavby	-176 262	-10 003	952	-185 313	-86 463	182 589
Stroje, přístroje a zařízení	-127 140	-22 061	2 704	-146 497	-4 343	100 279
Dopravní prostředky	-455	-17	8	-464	-	72
Inventář	-5 900	-966	87	-6 779	-	2 514
Drobný dlouhodobý hmotný majetek	-238	-29	-	-267	-	157
Nedokončený dlouhodobý hmotný majetek	-	-	-	-	-	5 979
Oceňovací rozdíl k nabytému majetku	-4 897	-1 633	-	-6 530	-	17 957
<b>Celkem 2011</b>	<b>-314 892</b>	<b>-34 709</b>	<b>3 751</b>	<b>-345 850</b>	<b>-90 806</b>	<b>355 276</b>
<b>Celkem 2010</b>	<b>-280 659</b>	<b>-36 100</b>	<b>1 867</b>	<b>-314 892</b>	<b>-91 048</b>	<b>370 884</b>

K 31. 12. 2011 a 31. 12. 2010 souhrnná výše drobného hmotného majetku neuvedeného v rozvaze činila v pořizovacích cenách 3 647 tis. Kč a 3 145 tis. Kč.

Společnost upravila ocenění dlouhodobého hmotného majetku vzhledem k jeho nižší hodnotě prostřednictvím opravné položky na vrub nákladů (viz odstavec 7).

Oceňovací rozdíl k nabytému majetku ve výši 24 487 tis. Kč vznikl vkladem majetku. Do nákladů byl v roce 2011 a 2010 zaúčtován odpis oceňovacího rozdílu k nabytému majetku ve výši 1 633 tis. Kč a 1 633 tis. Kč.

**5 ZÁSoby**

Ocenění nepotřebných, zastaralých a pomaluobrátkových zásob se snižuje na prodejní cenu prostřednictvím účtu opravných položek, který se v příložené rozvaze vykazuje ve sloupci korekce, (viz odstavec 7).

## 6 POHLEDÁVKY

Na nesplacené pohledávky, které jsou považovány za pochybné, byly v roce 2011 a 2010 vytvořeny opravné položky na základě věkové struktury pohledávek (viz odstavec 7).

K 31. 12. 2011 a 31. 12. 2010 pohledávky po lhůtě splatnosti více než 30 dní činily 647 tis. Kč a 441 tis. Kč.

K 31. 12. 2011 a 31. 12. 2010 měla společnost dlouhodobé pohledávky ve výši 21 085 tis. Kč a 23 587 tis. Kč. Tyto pohledávky mají lhůtu splatnosti v rozmezí od 2 do 8 let a vztahují se k provozu veřejného osvětlení.

Pohledávky za spřízněnými osobami (viz odstavec 18).

## 7 OPRAVNÉ POLOŽKY

Opravné položky vyjadřují přechodné snížení hodnoty aktiv (uvedených v odstavcích 4, 5 a 6).

Změny na účtech opravných položek (v tis. Kč):

Opravné položky k:	Zůstatek k 31. 12. 2009	Tvorba opravné položky	Zúčtování opravné položky	Zůstatek k 31. 12. 2010	Tvorba opravné položky	Zúčtování opravné položky	Zůstatek k 31. 12. 2011
dlouhodobému majetku	58 091	33 099	-142	91 048	-	-242	90 806
zásobám	1 627	482	-	2 109	-	-477	1 632
pohledávkám	91	32	-66	57	90	-32	115
- zákonné	49	-	-24	25	13	-	38
- ostatní	42	32	-42	32	77	-32	77

Zákonné opravné položky se tvoří v souladu se zákonem o rezervách a jsou daňově uznatelné.

Opravná položka k dlouhodobému majetku ve výši 90 806 tis. Kč je tvořena na majetek v rámci projektu Veřejné osvětlení západ a na distribuční soustavu koksárenského plynu, jejíž provoz byl z důvodu zhoršení dodavatelsko-odběratelských vztahů na konci února 2011 definitivně ukončen. Výše opravné položky zohledňuje aktuální fyzický stav tohoto majetku.



## 8 KRÁTKODOBÝ FINANČNÍ MAJETEK

Společnost je součástí systému „cashpoolingu“ spravovaného pro společnosti Skupiny ČEZ Komerční bankou, a.s. Kreditní zůstatek peněžních prostředků převedených v rámci systému „cashpoolingu“ mateřské společnosti ČEZ, a.s., je úročen úrokovou sazbou PRIBID O/N -0,21% p. a., debetní zůstatek peněžních prostředků je úročen úrokovou sazbou PRIBOR O/N +0,35% p. a. K 31. 12. 2011 a k 31. 12. 2010 činil zůstatek prostředků v rámci „cashpoolingu“ 48 083 tis. Kč a 33 259 tis. Kč.

V rozvaze je zůstatek vykázán v krátkodobých pohledávkách v řádku Pohledávky – ovládající a řídicí osoba.

## 9 OSTATNÍ AKTIVA

Náklady příštích období zahrnují dlouhodobý nájem a jsou účtovány do nákladů období, do kterého věcně a časově přísluší.

Dlouhodobý nájem zahrnuje nájem souboru movitých a nemovitých věcí („Energetické hospodářství města Mohelnice“), které jsou ve vlastnictví města a slouží k výrobě a rozvodu tepla. Jedná se o teplárnu a rozvody CZT (centrálního zásobování teplem) na území města včetně výměňkových stanic. Toto zařízení je pronajato za účelem dlouhodobého provozování. Smlouva je podepsána na období 15 let a nabyla účinnosti dnem 1. 4. 2005.

Příjmy příštích období zahrnují výnosový úrok z cashpoolingu a jsou účtovány do výnosů období, do kterého věcně a časově přísluší.

## 10 VLASTNÍ KAPITÁL

Změny na účtech vlastního kapitálu (v tis. Kč):

	Zůstatek k 31. 12. 2009	Snížení	Zůstatek k 31. 12. 2010	Zvýšení	Zůstatek k 31. 12. 2011
Základní kapitál	446 101	-	446 101	-	446 101
Zákonný rezervní fond	-	-	-	1 525	1 525
Neuhrazená ztráta	-51 207	-9 366	-60 573	13 727	-46 846

Dne 20. 6. 2011 se z rozhodnutí jediného společníka při výkonu působnosti valné hromady společnosti rozdělil výsledek hospodaření za rok 2010 ve výši 15 251 tis. Kč., a to vytvořením zákonného rezervního fondu ve výši 1 525 tis. Kč, a převodem zbylé části zisku ve výši 13 727 tis. Kč na účet neuhrazené ztráty minulých let.

**11 REZERVY**

Změny na účtech rezerv (v tis. Kč):

Rezervy	Zůstatek k 31. 12. 2009	Tvorba rezerv	Zúčtování rezerv	Zůstatek k 31. 12. 2010	Tvorba rezerv	Zúčtování rezerv	Zůstatek k 31. 12. 2011
na daň z příjmu	-	-	-	-	8 340	-	8 340
ostatní	-	852	-	852	1 010	-852	1 010

**12 KRÁTKODOBÉ ZÁVAZKY**

K 31. 12. 2011 a 31. 12. 2010 měla společnost krátkodobé závazky po lhůtě splatnosti (více než 30 dní) v částce 0 tis. Kč a 0 tis. Kč.

Společnost eviduje k 31. 12. 2011 splatné závazky ve výši 3 494 tis. Kč pojistného na sociální a zdravotní zabezpečení.

Dohadné účty pasivní zahrnují především nevyfakturované závazky z nákupu elektřiny, zemního plynu, služeb ICT a dohad na odměny a nevyčerpanou dovolenou za rok 2011.

Závazky vůči spřízněným osobám (viz odstavec 18).

Společnosti byla dne 25. 1. 2010 přiznána dotace na projekt „Teplota Mohelnice“ v rámci Operačního programu Podnikání a inovace (OPPI) v celkové výši 7 434 tis. Kč. Peníze společnost obdržela dne 18. 8. 2010 (viz odstavec 4b).

V roce 2009 byla společnosti přiznána dotace na projekt „Efektivní vzdělávání, osobnostní rozvoj a zvýšení adaptability zaměstnanců ČEZ Energetické služby“. Dotace byla přiznána v celkové výši 3 684 tis. Kč. Poskytovatelem dotace je Ministerstvo práce a sociálních věcí ČR v rámci Operačního programu Lidské zdroje a zaměstnanost. Dotace byla čerpána do 31. 8. 2011.

**13 OSTATNÍ PASIVA**

Výdaje příštích období zahrnují časově rozlišený úrok z dlouhodobého úvěru a jsou účtovány do nákladů období, do kterého věcně a časově přísluší.

## 14 DAŇ Z PŘÍJMŮ

	2011 v tis. Kč	2010 v tis. Kč
Zisk / (Ztráta) před zdaněním	44 094	17 443
Rozdíly mezi účetními a daňovými odpisy	-6 575	-5 501
Neodečitatelné náklady	6 781	40 060
Tvorba / (rozpuštění) opravných položek	-661	33 429
Ostatní (např. náklady na reprezentaci, manka a škody)	7 442	6 631
Uplatněná daňová ztráta minulých let	-407	-52 002
Zdanitelný příjem	43 893	-
Sazba daně z příjmů	19 %	19 %
Splatná daň	8 340	-

Společnost vyčíslila odloženou daň následovně (v tis. Kč):

Položky odložené daně	2011		2010	
	Odložená daňová pohledávka	Odložený daňový závazek	Odložená daňová pohledávka	Odložený daňový závazek
Rozdíl mezi účetní a daňovou zůstatkovou cenou dlouhodobého majetku	-	-29 684	-	-27 210
Oceňovací rozdíl k nabytému majetku	-	-3 412	-	-3 722
OP k pohledávkám	14	-	6	-
OP k zásobám	311	-	401	-
OP k dlouhodobému majetku	17 253	-	17 299	-
Rezervy	192	-	162	-
Ostatní	1 968	-	487	-
Daňová ztráta z minulých let	-	-	1 495	-
Celkem	19 738	-33 096	19 850	-30 932
Netto	-	-13 358	-	-11 082

Společnost zaúčtovala k 31. 12. 2011 odložený daňový závazek ve výši 13 358 tis. Kč.

## 15 LEASING

Společnost má najatý dlouhodobý majetek, o kterém se neúčtuje na rozvahových účtech, ale majetek je sledován v podrozvahové evidenci.

Jedná se o nájem souboru movitých a nemovitých věcí („Energetické hospodářství města Mohelnice“), které jsou ve vlastnictví města Mohelnice a slouží k výrobě a rozvodu tepla. Tento majetek zahrnuje teplárnu a rozvody CZT (centrálního zásobování teplem) na území města včetně výměňkových stanic. Smlouva byla uzavřena s platností od 1. 4. 2005 na dobu určitou do 1. 4. 2020. K 1. 10. 2010 byl podepsán dodatek, kterým se mění rozsah souboru pronajatých věcí a výše měsíčního nájmu.

Dále se jedná o Elektrokotelnu Opava. Smlouva o nájmu movitých a nemovitých věcí byla podepsána se společností ČEZ Správa majetku, s.r.o. dne 31. 1. 2007 a je sjednána na dobu neurčitou.

Přehled najatého dlouhodobého majetku k 31. 12. 2011 (v tis. Kč):

Popis	Termíny/ Podmínky	Součet splátek nájemného po celou dobu předpokládanéh o pronájmu	Skutečně uhrazené splátky nájemného k 31. 12. 2011	Skutečně uhrazené splátky nájemného k 31. 12. 2010	Rozpis částky budoucích plateb dle faktické doby splatnosti k 31. 12. 2011 Splatné do jednoho roku	Splatné po jednom roce	Požizovací cena u majitele
Mohelnice	4/05 – 4/20	24 841	21 661	21 275	386	2 794	342 852
Opava	2/07 - neurčito	- <sup>1)</sup>	590	470	120	- <sup>1)</sup>	5 382

1) Smlouva uzavřená na dobu neurčitou

## 16 VÝNOSY

Rozpis výnosů společnosti z běžné činnosti (v tis. Kč):

	2011		2010	
	Domácí	Zahraniční	Domácí	Zahraniční
Distribuce a obchod s plynem	239 718	-	434 948	-
Výroba a rozvod tepelné energie	45 340	-	76 745	-
Tržby za vodu	112 850	-	114 129	-
Ostatní služby	179 851	-	234 303	-
<b>Výnosy celkem</b>	<b>577 759</b>	<b>-</b>	<b>860 125</b>	<b>-</b>

## 17 OSOBNÍ NÁKLADY

Rozpis osobních nákladů (v tis. Kč):

	2011		2010	
	Celkový počet zaměstnanců	Z toho členové řídicích orgánů	Celkový počet zaměstnanců	Z toho členové řídicích orgánů
Průměrný počet zaměstnanců	272	4	312	4
Mzdy	102 364	9 572	112 311	9 762
Odměny členům orgánů společnosti	552	552	512	512
Sociální zabezpečení a zdravotní pojištění	34 589	2 778	38 259	2 987
Sociální náklady	12 181	658	22 223	659
<b>Osobní náklady celkem</b>	<b>149 686</b>	<b>13 560</b>	<b>173 305</b>	<b>13 920</b>

V roce 2011 a 2010 obdrželi členové a bývalí členové statutárních a dozorčích orgánů odměny v celkové výši 1 272 tis. Kč a 1 179 tis. Kč.

## 18 INFORMACE O SPŘÍZNĚNÝCH OSOBÁCH

V letech 2011 a 2010 neobdrželi současní ani bývalí členové statutárních a dozorčích orgánů a řídicí pracovníci žádné půjčky, přiznané záruky, zálohy (s výjimkou záloh vyplacených pro výkon práce vyplývajících z pracovních smluv) a jiné výhody (kromě výhod vyplývajících z kolektivní smlouvy, pracovních smluv a odměn jednatelům a členům dozorčí rady z titulu výkonu funkce v těchto orgánech) a nevlastní žádné akcie společnosti.

Pohledávky – ovládající a řídicí osoba ve výši 48 083 tis. Kč představují zůstatek peněžních prostředků v systému „cashpooling“ (viz odstavec 8).

Krátkodobé pohledávky za spřízněnými osobami ve Skupině ČEZ (v tis. Kč):

Název společnosti	K 31. 12. 2011	K 31. 12. 2010
ČEZ Správa majetku, s.r.o.	2 454	2 420
ČEZ Distribuce, a. s.	9 839	19
ČEZ Distribuční služby, s.r.o.	1 666	901
ČEZ Prodej, s.r.o.	611	787
ČEZ ICT Services, a. s.	487	487
ČEZ, a. s.	16 415	23 426
<b>Celkem</b>	<b>31 472</b>	<b>28 040</b>

Prodeje realizované vůči spřízněným osobám ve Skupině ČEZ (v tis. Kč):

Název společnosti	2011	2010
ČEZ Správa majetku, s.r.o.	7 197	8 784
ČEZ Distribuce, a. s.	41 490	46 943
ČEZ Logistika, s.r.o.	5	2
ČEZ Distribuční služby, s.r.o.	3 848	3 414
ČEZ Prodej, s.r.o.	5 142	5 398
ČEZ Měření, s.r.o.	12	81
ČEZ Zákaznické služby, s.r.o.	33	-
ČEZ ICT Services, a. s.	2 494	2 040
ČEZ, a. s.	122 468	146 535
<b>Celkem</b>	<b>182 689</b>	<b>213 197</b>

## VÝROČNÍ ZPRÁVA ZA ROK 2011

Krátkodobé závazky vůči spřízněným osobám ve Skupině ČEZ (v tis. Kč):

Název společnosti	K 31. 12. 2011	K 31. 12. 2010
ČEZ Správa majetku, s.r.o.	2 531	2 668
ČEZ Distribuce, a. s.	43	43
ČEZ Logistika, s.r.o.	695	138
ČEZ Distribuční služby, s.r.o.	42	608
ČEZ Prodej, s.r.o.	33 729	35 162
ČEZ Zákaznické služby, s.r.o.	85	72
ČEZ ICT Services, a. s.	1 770	1 171
ČEZ, a. s.	11 108	14 005
<b>Celkem</b>	<b>50 003</b>	<b>53 867</b>

Nákupy od spřízněných osob ve Skupině ČEZ (v tis. Kč):

Název společnosti	2011	2010
ČEZ Správa majetku, s.r.o.	12 368	14 062
ČEZ Distribuce, a. s.	510	427
ČEZ Logistika, s.r.o.	1 221	884
ČEZ Distribuční služby, s.r.o.	2 893	5 802
ČEZ Prodej, s.r.o.	132 158	194 812
Ústav jaderného výzkumu Řež, a.s.	7	-
ČEZ Zákaznické služby, s.r.o.	850	731
ČEZ ICT Services, a. s.	10 067	12 419
ČEZ, a. s.	23 104	22 339
<b>Celkem</b>	<b>183 178</b>	<b>251 476</b>

## **19 PŘEHLED O PENĚŽNÍCH TOCÍCH**

Přehled o peněžních tocích byl zpracován nepřímou metodou.



## 28 IDENTIFIKACE SPOLEČNOSTI

### ČEZ Energetické služby, s.r.o.

Výstavní 1144/103  
706 02 Ostrava, Vítkovice

Rok založení: 2007

Právní forma: společnost s ručením omezeným  
Zapsána v Obchodním rejstříku vedeném Krajským soudem v Ostravě, oddíl C, vložka 52291

IČ	27804721
DIČ	CZ27804721
Tel	+420 592 111 204
Fax	+420 592 111 361
Internet	<a href="http://www.cez.cz/cezes">www.cez.cz/cezes</a>
E-mail	<a href="mailto:cez@cez.cz">cez@cez.cz</a>