



**VÝROČNÍ ZPRÁVA**  
**ČEZ Energetické služby, s.r.o.**  
**za rok 2012**

## ÚVOD

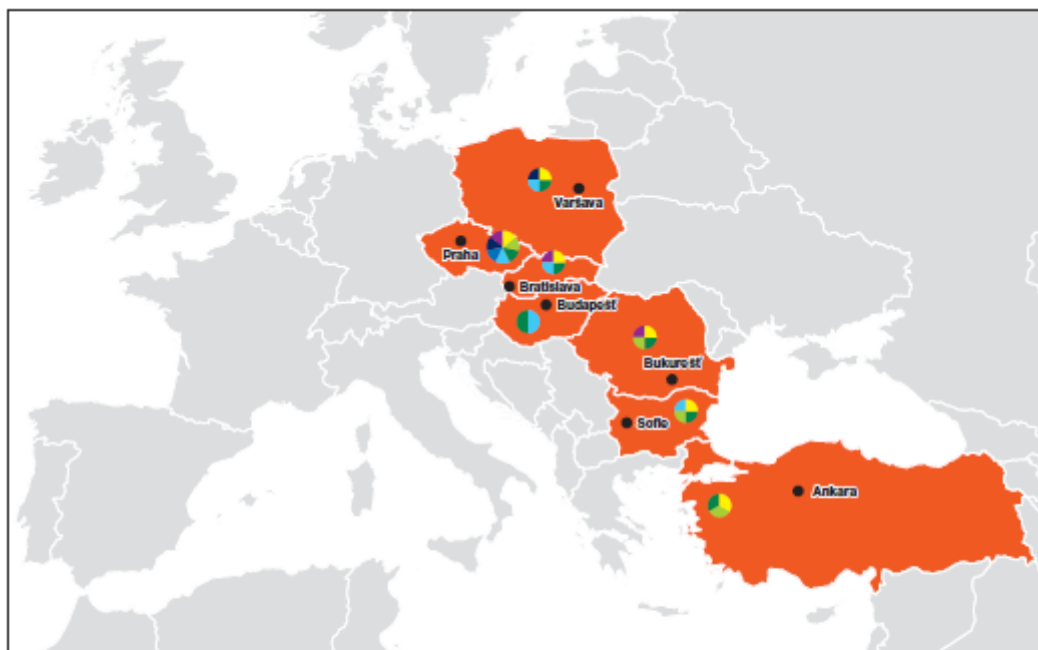
Skupina ČEZ je etablovaným integrovaným energetickým koncernem působícím v řadě zemí střední a jihovýchodní Evropy a Turecku s ústředím v České republice. Hlavní předmět podnikání koncernu tvoří výroba, distribuce a obchod v oblasti elektrické i tepelné energie, obchod a prodej v oblasti zemního plynu a těžba uhlí. Skupina ČEZ zaměstnává 27 tis. zaměstnanců.

Nejvýznamnějším akcionářem mateřské společnosti ČEZ, a. s., zůstává Česká republika (ke dni 31. 12. 2012 s podílem na základním kapitálu téměř 70 %). Akcie ČEZ, a. s., se obchodují na pražské a varšavské burze cenných papírů, kde jsou součástí burzovních indexů PX a WIG-CEE.

Rozhodující součástí poslání Skupiny ČEZ je maximalizovat návratnost vložených prostředků a zajistit dlouhodobý růst hodnoty pro akcionáře. V rámci své podnikatelské činnosti se Skupina ČEZ hlásí k principům trvale udržitelného rozvoje, podporuje energetickou úspornost, prosazuje nové technologie a svá energetická zařízení provozuje v souladu s bezpečnostními standardy. Firemní kultura je orientována na výkon a stálý růst vnitřní efektivity, při svém podnikání se Skupina ČEZ současně řídí přísnými etickými standardy zahrnujícími i odpovědné chování ke svému okolí, společnosti a životnímu prostředí.

V České republice společnosti Skupiny ČEZ vyrábějí a distribuují elektřinu a teplo, obchodují s elektřinou a dalšími komoditami, prodávají koncovým zákazníkům elektřinu i zemní plyn a zabývají se těžbou uhlí. Výrobní portfolio tvoří jaderné, uhelné, plynové, vodní a obnovitelné zdroje. K zajištění kontinuity úspěšného působení na trhu v České republice, který je pro Skupinu ČEZ z hlediska jejího podnikání rozhodující, probíhá rozsáhlá obnova a modernizace výrobního portfolia a distribučních sítí a zejména příprava výstavby nového jaderného zdroje v Temelíně.

Působení Skupiny ČEZ v energetice dle teritoria



<b>elektřina</b>
■ výroba
■ distribuce
■ prodej koncovým zákazníkům
<b>zemní plyn</b>
■ prodej koncovým zákazníkům
<b>teplo</b>
■ výroba
■ distribuce
■ prodej koncovým zákazníkům

V zahraničí se Skupina ČEZ zaměřuje zejména na trhy ve střední a jihovýchodní Evropě a působí zde hlavně v oblasti distribuce, prodeje a výroby elektřiny z uhelných a obnovitelných zdrojů a obchoduje s elektřinou a dalšími komoditami. V Nizozemsku jsou součástí Skupiny ČEZ společnosti zprostředkující vlastnictví a zajišťující její financování.

Výrobní či distribuční aktiva vlastní Skupina ČEZ v Polsku, Rumunsku, Bulharsku, Maďarsku, na Slovensku a v Turecku. V Polsku patří do Skupiny ČEZ dvě černouhelné elektrárny poblíž státní hranice s Českou republikou a jedna developerská společnost připravující výstavbu větrných elektráren. V Rumunsku působí Skupina ČEZ v oblasti výroby elektřiny z obnovitelných, zejména větrných zdrojů a zabývá se dále distribucí a prodejem elektřiny. V Bulharsku zajišťuje distribuci a prodej elektřiny v západní části země, výrobu v uhelné elektrárně a rozvoj obnovitelných zdrojů. V Turecku provozuje Skupina ČEZ spolu se svým místním partnerem distribuční společnost, vyrábí elektrickou energii v plynových, vodních a větrných elektrárnách a připravuje výstavbu dalších výrobních zdrojů.

V řadě zemí Evropy Skupina ČEZ obchoduje s elektřinou a dalšími komoditami na velkoobchodních trzích. Koncovým zákazníkům prodává Skupina ČEZ elektřinu či zemní plyn kromě České republiky zejména v Rumunsku, Bulharsku, Turecku, Maďarsku, Polsku a na Slovensku.

Skupina ČEZ pokračuje v zavádění technologií budoucnosti. Stále rozšiřuje síť dobíjecích stanic pro elektromobily, zprovoznila svou první rychlodobíjecí stanici a spolu s partnery připravuje další. V severovýchodních Čechách pokrývá vybrané území inteligentní distribuční sítí.

## OBSAH

ÚVOD.....	2
OBSAH.....	4
1 ÚDAJE O OSOBÁCH ODPOVĚDNÝCH ZA VÝROČNÍ ZPRÁVU .....	5
2 ZPRÁVA NEZÁVISLÉHO AUDITORA K VÝROČNÍ ZPRÁVĚ A ZPRÁVĚ O VZTAZÍCH MEZI PROPOJENÝMI OSOBAMI.....	6
3 ÚVODNÍ SLOVO GENERÁLNÍHO ŘEDITELE.....	8
4 PŘEHLED VYBRANÝCH UKAZATELŮ SPOLEČNOSTI.....	9
5 HLAVNÍ UDÁLOSTI ROKU 2012 A 2013 DO UZÁVĚRKY VÝROČNÍ ZPRÁVY.....	10
6 ORGÁNY SPOLEČNOSTI A JEJÍ MANAGEMENT .....	12
7 PLNĚNÍ KODEXŮ ŘÍZENÍ A SPRÁVY SPOLEČNOSTI .....	14
8 HOSPODAŘENÍ SPOLEČNOSTI.....	15
9 ŘÍZENÍ RIZIK.....	16
10 ŘÍZENÍ BEZPEČNOSTI A KVALITY .....	17
11 INVESTICE.....	18
12 HLAVNÍ PŘEDMĚT PODNIKÁNÍ – POPIS ČINNOSTI, VÝVOJ .....	19
13 PERSONALISTIKA.....	20
14 VÝVOJ LEGISLATIVNÍHO RÁMCE ENERGETIKY V ČR.....	24
15 OCHRANA ŽIVOTNÍHO PROSTŘEDÍ.....	24
16 POVOLENKY NA EMISE CO <sub>2</sub> .....	26
17 VÝZKUM A VÝVOJ.....	26
18 SOUDNÍ SPORY .....	26
19 DÁRCOVSTVÍ A REKLAMNÍ PARTNERSTVÍ.....	26
20 ZÁKLADNÍ ORGANIZAČNÍ SCHÉMA SPOLEČNOSTI.....	27
21 ABECEDNÍ SEZNAM ČLENŮ KONCERNU.....	28
22 SCHÉMA STRUKTURY KONCERNU.....	31
23 SEZNAM TABULEK A GRAFŮ, PŘEHLED POUŽÍVANÝCH ZKRATEK, METODIKA VÝPOČTU KLÍČOVÝCH UKAZATELŮ .....	35
24 ZPRÁVA O VZTAZÍCH MEZI PROPOJENÝMI OSOBAMI ZA ROK 2012.....	38
25 ZÍSKANÁ OCENĚNÍ V ROCE 2012 A 2013 DO UZÁVĚRKY VÝROČNÍ ZPRÁVY.....	42
26 ÚČETNÍ ZÁVĚRKA SPOLEČNOSTI.....	44
27 IDENTIFIKACE SPOLEČNOSTI.....	68

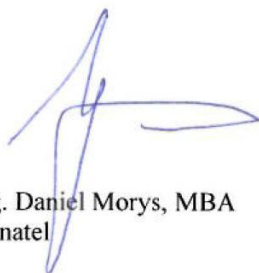
## 1 ÚDAJE O OSOBÁCH ODPOVĚDNÝCH ZA VÝROČNÍ ZPRÁVU

### Odpovědnost za výroční zprávu

#### Čestné prohlášení

Údaje uvedené v této Výroční zprávě ČEZ Energetické služby, s.r.o., za rok 2012 odpovídají skutečnosti a nebyly vynechány žádné podstatné okolnosti, jež by mohly ovlivnit pohled na společnost ČEZ Energetické služby, s.r.o.

V Ostravě dne 17. dubna 2013



Ing. Daniel Morys, MBA  
jednatel



Ing. Jaroslav Kvarda  
jednatel



Ing. Radim Kolářek  
jednatel

## 2 ZPRÁVA NEZÁVISLÉHO AUDITORA K VÝROČNÍ ZPRÁVĚ A ZPRÁVĚ O VZTAZÍCH MEZI PROPOJENÝMI OSOBAMI



### ZPRÁVA NEZÁVISLÉHO AUDITORA

Společníkovi ČEZ Energetické služby, s.r.o.:

- I. Ověřili jsme účetní závěrku společnosti ČEZ Energetické služby, s.r.o. (dále jen „společnost“) k 31. 12. 2012 uvedenou na stranách 44 - 67, ke které jsme 1. února 2013 vydali výrok následujícího znění:

Ověřili jsme příloženou účetní závěrku společnosti ČEZ Energetické služby, s.r.o., sestavenou k 31. prosinci 2012 za období od 1. ledna 2012 do 31. prosince 2012, tj. rozvahu, výkaz zisku a ztráty, přehled o peněžních tocích a přílohu, včetně popisu používaných významných účetních metod. Údaje o společnosti ČEZ Energetické služby, s.r.o., jsou uvedeny v bodě 1 přílohy této účetní závěrky.

#### *Odpovědnost statutárního orgánu účetní jednotky za účetní závěrku*

Statutární orgán je odpovědný za sestavení účetní závěrky a za věrné zobrazení skutečností v ní v souladu s účetními předpisy platnými v České republice a za takový vnitřní kontrolní systém, který považuje za nezbytný pro sestavení účetní závěrky tak, aby neobsahovala významné (materiální) nesprávnosti způsobené podvodem nebo chybou.

#### *Odpovědnost auditora*

Naším úkolem je vydat na základě provedení auditu výrok k této účetní závěrce. Audit jsme provedli v souladu se zákonem o auditorech, Mezinárodními auditorskými standardy a souvisejícími aplikačními doložkami Komory auditorů České republiky. V souladu s těmito předpisy jsme povinni dodržovat etické normy a naplánovat a provést audit tak, abychom získali přiměřenou jistotu, že účetní závěrka neobsahuje významné nesprávnosti.

Audit zahrnuje provedení auditorských postupů, jejichž cílem je získat důkazní informace o částkách a skutečnostech uvedených v účetní závěrce. Výběr auditorských postupů závisí na úsudku auditora, včetně toho, jak auditor posoudí rizika, že účetní závěrka obsahuje významné nesprávnosti způsobené podvodem nebo chybou. Při posuzování těchto rizik auditor přihlídně k vnitřním kontrolám, které jsou relevantní pro sestavení účetní závěrky a věrné zobrazení skutečností v ní. Cílem posouzení vnitřních kontrol je navrhnout vhodné auditorské postupy, nikoli vyjádřit se k účinnosti vnitřních kontrol. Audit zahrnuje též posouzení vhodnosti použitých účetních metod, přiměřenosti účetních odhadů provedených vedením společnosti i posouzení celkové prezentace účetní závěrky.

Domníváme se, že získané důkazní informace jsou dostatečné a vhodné a jsou přiměřeným základem pro vyjádření výroku auditora.

#### *Výrok auditora*

Podle našeho názoru účetní závěrka ve všech významných souvislostech věrně a poctivě zobrazuje aktiva, pasiva a finanční situaci společnosti ČEZ Energetické služby, s.r.o., k 31. prosinci 2012 a výsledky jejího hospodaření a peněžní toky za období od 1. ledna 2012 do 31. prosince 2012 v souladu s účetními předpisy platnými v České republice.



- II. Ověřili jsme též soulad výroční zprávy s výše uvedenou účetní závěrkou. Za správnost výroční zprávy je zodpovědný statutární orgán. Naším úkolem je vydat na základě provedeného ověření stanovisko o souladu výroční zprávy s účetní závěrkou.

Ověření jsme provedli v souladu s Mezinárodními auditorskými standardy a souvisejícími aplikačními doložkami Komory auditorů České republiky. Tyto standardy vyžadují, aby auditor naplánoval a provedl ověření tak, aby získal přiměřenou jistotu, že informace obsažené ve výroční zprávě, které popisují skutečnosti, jež jsou též předmětem zobrazení v účetní závěrce, jsou ve všech významných souvislostech v souladu s příslušnou účetní závěrkou. Účetní informace obsažené ve výroční zprávě na stranách 1 - 37 jsme sesouhlasili s informacemi uvedenými v účetní závěrce k 31. prosinci 2012. Jiné než účetní informace získané z účetní závěrky a z účetních knih společnosti jsme neověřovali. Jsme přesvědčeni, že provedené ověření poskytuje přiměřený podklad pro vyjádření výroku auditora.

Podle našeho názoru jsou účetní informace uvedené ve výroční zprávě ve všech významných souvislostech v souladu s výše uvedenou účetní závěrkou.

- III. Prověřili jsme dále věcnou správnost údajů uvedených ve zprávě o vztazích mezi propojenými osobami společnosti ČEZ Energetické služby, s.r.o.: k 31. prosinci 2012 uvedené ve výroční zprávě na stranách 38 - 42. Za sestavení a věcnou správnost této zprávy o vztazích je zodpovědný statutární orgán společnosti ČEZ Energetické služby, s.r.o. Naším úkolem je vydat na základě provedené prověrky stanovisko k této zprávě o vztazích.

Prověrku jsme provedli v souladu s Mezinárodním standardem pro prověrky a souvisejícím auditorským standardem č. 56 Komory auditorů České republiky. Tyto standardy vyžadují, abychom plánovali a provedli prověrku s cílem získat střední míru jistoty, že zpráva o vztazích neobsahuje významné nesprávnosti. Prověrka je omezena především na dotazování pracovníků společnosti a na analytické postupy a výběrovým způsobem provedené prověření věcné správnosti údajů. Proto prověrka poskytuje nižší stupeň jistoty než audit. Audit zprávy o vztazích jsme neprováděli, a proto nevyjadřujeme výrok auditora.

Na základě naší prověrky jsme nezjistili žádné významné věcné nesprávnosti údajů uvedených ve zprávě o vztazích mezi propojenými osobami společnosti ČEZ Energetické služby, s.r.o., k 31. prosinci 2012.

Ernst & Young Audit, s.r.o.  
oprávnění č. 401  
zastoupený partnerem

Josef Pivoňka  
auditor, oprávnění č. 1963

17. dubna 2013  
Praha, Česká republika

### 3 ÚVODNÍ SLOVO GENERÁLNÍHO ŘEDITELE

Vážený společníku, vážení obchodní přátelé, vážení zaměstnanci,

rok 2012 byl pro naši společnost rokem změn. Podstatnou změnou bylo především nastartování nové střednědobé strategie společnosti, zaměřené na rozvoj energetických projektů a staveb, s cílem zvyšovat tržby z poskytování energetických služeb mimo naše současná energetická hospodářství. Tomuto směru byla také k 1. 10. 2012 přizpůsobena nová organizační struktura společnosti.

Významnou změnou v oblasti personální byl odchod generálního ředitele Ing. Martina Kocha, který využil profesionální výzvy a přešel na pozici generálního ředitele jedné z nejvýznamnějších dceřiných společností Skupiny ČEZ, konkrétně ČEZ Distribuční služby, s.r.o. Za jeho perfektní práci a prezentaci naší společnosti jak v rámci Skupiny ČEZ, tak u našich externích obchodních partnerů, bych mu touto cestou rád poděkoval.

V souvislosti se získáváním nových zakázek jak na externím trhu (především v oblasti elektromontáží), tak interně ve Skupině ČEZ (např. údržba technického zařízení většiny budov Skupiny ČEZ), byly dále hledány další úspory režijních nákladů společnosti. Byla započata úsporná opatření v podpůrných službách v oblasti informatiky, telefonie či autodopravy. Další optimalizace nákladů bude souviset se správou našeho majetku.

Naše hospodářské výsledky byly podobné těm lonským. Tržby činily 544 mil. Kč a hrubý zisk před zdaněním 30 mil. Kč. Je potěšující, že Energetické hospodářství Vítkovice, jakožto naše hlavní profit centrum, dosáhlo vůči plánu o 6 % lepšího výsledku hospodaření. Taktéž Energetické hospodářství Mohelnice či oblast servisu energetických zařízení přinesly společnosti větší než plánovaný profit. V oblasti elektromontáží jsme naopak byli nuceni intenzivně hledat nové obchodní příležitosti a rozvoj tohoto profit centra proto očekáváme především v roce 2013.

Fakt, že 70 % našich tržeb vzniká u zákazníků na externím trhu, tedy u subjektů mimo Skupinu ČEZ, svědčí o tom, že naše služby jsou konkurenceschopné. Rozvoj těchto služeb budeme dále intenzivně rozvíjet také formou energeticky úsporných opatření dovnitř do Skupiny ČEZ, ať už v oblasti osvětlování či vytápění. Přispíváme takto k závazku Skupiny dlouhodobě snižovat energetickou náročnost vlastního provozovaného majetku.

Rok 2012 potvrdil, že fáze konsolidace společnosti přechází do fáze rozvoje a většího významu naší společnosti v oblasti energetických staveb a projektů energetických úspor. Nejsme již společností lokálního významu, nýbrž společností se širokým portfoliem poskytovaných služeb napříč celou Českou republikou.

Za celoroční výkon právem náleží zaměstnancům společnosti, mým kolegům z vedení či členům dozorčí rady upřímné poděkování.

Jsem přesvědčen, že také v roce 2013 uděláme vše pro to, aby se nám podařilo nastartovat rozvoj a širší uplatnění společnosti ve všech směrech naší působnosti. Víím, že máme na čem stavět, a když zúročíme potenciál všech našich zaměstnanců, znásobíme tvorbu hodnoty pro našeho jediného společníka.

Daniel Morys  
generální ředitel



**4 PŘEHLED VYBRANÝCH UKAZATELŮ SPOLEČNOSTI**

<b>Ukazatel</b>	<b>Jednotka</b>	<b>2010</b>	<b>2011</b>	<b>2012</b>
Fyzický počet zaměstnanců	počet	290	269	262
Tržby	mil. Kč	860	578	544
EBITDA	mil. Kč	60	81	61
EBIT	mil. Kč	24	47	30
Čistý zisk	mil. Kč	15	33	24
Celková aktiva	mil. Kč	598	571	568
Vlastní kapitál	mil. Kč	401	434	458
Finanční dluh	mil. Kč	72	8	0
Finanční dluh / vlastní kapitál	%	18,3	1,9	0
Investice	mil. Kč	30	20	19

## 5 HLAVNÍ UDÁLOSTI ROKU 2012 A 2013 DO UZÁVĚRKY VÝROČNÍ ZPRÁVY

### Leden 2012

- Zabezpečení toku dat mezi operátorem trhu OTE a provozovatelem distribuční soustavy zemního plynu prostřednictvím automatické komunikace
- Realizace staveb EVI – R8/III a R8/IV, výměna PTP
- Rozšíření veřejného osvětlení v Pustých Žibřidovicích
- Přeložka kabelových souborů v Dolní oblasti Vítkovic - I. etapa

### Únor 2012

- Dokončení a předání stavby EVI R8/III
- Renovace bagrovacího čerpadla 250 NBB (TEVi)

### Březen 2012

- Dokončení a předání stavby EVI – R8/IV
- Oprava ventilátoru zvyšovací stanice konvertorového plynu
- Rekonstrukce sítě 400 V v čerpací stanici Hrabůvka – obchodní měření R8/VIII 5,25 kV

### Duben 2012

- Realizace stavby Rekonstrukce zařízení pro distribuci EE a ZP LLJ – I. etapa
- Realizace stavby Opočinek, TR 220/110/35 kV – rekonstrukce měření
- Generální oprava uhelného mlýnu č. 2 kotle K9 (TEVi)

### Květen 2012

- Dokončena oprava levé větve potrubí provozní vody DN 800 z čerpací stanice Hrabůvka
- Realizace a předání stavby GASCONTROL Plast – oprava přípojky R 22 kV

### Červen 2012

- Realizace stavby Instalace kogenerační jednotky Adamov
- Rekonstrukce potrubí provozní vody DN 250 na ulici Ocelářská v Ostravě-Vítkovicích

### Červenec 2012

- Realizace diagnostiky trať 2,5 MVA 22/0,595 pro Slévárnu Dolní Benešov
- Předání stavby Rozvodna Olomouc Sever – demontáž a odvoz T102
- Rekonstrukce veřejného osvětlení v obci Háj u Duchcova a následné provozování
- Oprava ventilové komory VT RZV + RV turbíny TG9
- Výměna řídicí skříně budící soupravy TG9

### Srpen 2012

- Zahájeny práce na rekonstrukci usazovací nádrže č. 3 na ústřední čistírně odpadních vod (opěrná zeď, pojezdová dráha, oprava a nátěr mostu)
- Dodávka a montáž chladicího zařízení PTP TG9
- Výměna části parovodů 7,3 MPa
- Generální oprava uhelného mlýnu č. 1 kotle K10

### Září 2012

- Realizace stavby EVI R8/III, kompenzace sítě 6 kV
- Dokončení realizace stavby Rekonstrukce zařízení pro distribuci EE a ZP LLJ – I. etapa
- Dokončeno oplocení areálu ústřední čistírny odpadních vod z důvodu zajištění bezpečnosti při otevírání Dolní oblasti Vítkovic pro veřejnost
- Zpracování a předání studie obnovy osvětlení elektrárny Dětmárovice, ČEZ, a. s.
- Příprava záměru rekonstrukce osvětlovací soustavy – kompresorové stanice ústředny III.
- Generální oprava uhelného mlýnu č. 1 kotle K9

#### Říjen 2012

- Provedena inertizace plynových zařízení konvertorového plynu potrubním dusíkem z důvodu dočasného přerušení jímání plynu v souvislosti s provozem ocelárny ve společnosti EVRAZ VÍTKOVICE STEEL, a.s.
- Dokončeny práce na výměně části pravé větve potrubí provozní vody DN 800/600 z čerpací stanice Hrabůvka
- Realizace přeložek potrubí stlačeného vzduchu a recirkulované vody v Dolní oblasti Vítkovic z důvodu výstavby Světa techniky
- Rekonstrukce potrubí provozní vody DN700 v ulici Sokola Tůmy v Ostravě-Vítkovicích, včetně odstranění havarijního stavu
- Dokončení rekonstrukce opěrné zdi usazovací nádrže č. 3 na ústřední čistírně odpadních vod
- Realizace stavby Krnov, TR 22/6 kV – vlastní spotřeba
- Realizace stavby Modernizace osvětlení budovy vtažné jámy ČSM Sever
- Realizace osvětlení přechodu pro chodce – Jindřichov

#### Listopad 2012

- Redislokace šroubového kompresoru ŠK1 z areálu teplárny Vítkovice na ústřední čistírnu odpadních vod do Dolní oblasti Vítkovic
- Realizace opravy potrubí provozní vody DN 800 z čerpací stanice Hrabůvka
- Ukončení opravy usazovací nádrže č. 3 na ústřední čistírnu odpadních vod
- Dokončení a předání stavby Rekonstrukce kabelového vedení 22 kV do rozvodny pro MSUS Bohumín
- Realizace stavby 2 x kogenerační jednotka Nové Město nad Metují

#### Prosinec 2012

- Získání zakázky a realizace akce Rekonstrukce a správa veřejného osvětlení v obci Bolatice
- Realizace plynové kotelny v Opavě
- Realizace výměny ochran VN motorů I. etapa K10
- Realizace stavby Instalace kogenerační jednotky kotelny Žižkov v Havlíčkově Brodě
- Zpracování pasportizace a generelu veřejného osvětlení pro město Klimkovice
- Dodávka a montáž zásobníků pitné vody a TUV na výměňkové stanici správní budovy na ul. Výstavní v Ostravě-Vítkovicích

### **ROK 2013**

#### Leden 2013

- Ukončení provozování elektrokotelny Opava, zahájení provozu plynové kotelny
- Přeložka kabelových souborů v Dolní oblasti Vítkovic - II. etapa
- Realizace plynových rozvodů kogenerační jednotky v Novém Městě nad Metují

## 6 ORGÁNY SPOLEČNOSTI A JEJÍ MANAGEMENT

Orgány společnosti jsou:

- a) valná hromada
- b) jednatelé
- c) dozorčí rada

### Valná hromada

Je nejvyšším orgánem společnosti. Činnosti spadající do její působnosti jsou uvedeny v Zakladatelské listině společnosti. Valná hromada mimo jiné jmenuje a odvolává jednatele a členy dozorčí rady.

Společnost má jediného společníka, který vykonává působnost valné hromady. Rozhodnutí společníka při výkonu působnosti valné hromady musí mít písemnou formu a musí být podepsáno společníkem.

### Jednatelé

Statutárním orgánem společnosti jsou tři jednatelé. Jednatelé tvoří radu jednatelů, která zasedá podle potřeb společnosti, zpravidla jedenkrát měsíčně.

Jménem společnosti jednají a podepisují vždy dva jednatele společně.

### Jednatelé společnosti v roce 2012

**Ing. Daniel Morys, MBA (\*1977)**

- jednatel společnosti od 1. 9. 2008

**Ing. Jaroslav Kvarda (\*1961)**

- jednatel společnosti od 1. 9. 2010

**Ing. Radim Koláček (\*1976)**

- jednatel společnosti od 1. 10. 2012

### Změny, ke kterým došlo v průběhu roku 2012

**Ing. Martin Koch (\*1959)**

- jednatel společnosti od 1. 10. 2009 do 30. 9. 2012

### Dozorčí rada

Dozorčí rada je kontrolním orgánem společnosti, který dohlíží na činnost jednatelů a uskutečňování podnikatelské činnosti společnosti. Dozorčí rada má čtyři členy, kteří volí svého předsedu a místopředsedu. Dozorčí rada zasedá zpravidla jedenkrát až dvakrát za dva měsíce a o průběhu zasedání pořizuje zapisovatel zápis.

### Dozorčí rada v roce 2012

**Předseda: Ing. Ivan Lapin (\*1965)**

- předseda dozorčí rady od 1. 7. 2007

**Místopředseda: Ing. Přemysl Skočdopol (\*1957)**

- místopředseda dozorčí rady od 1. 1. 2010

- členství v dozorčí radě od 1. 1. 2009

**Člen:** **JUDr. Zdeněk Černý (\*1953)**  
- člen dozorčí rady od 1. 5. 2010

**Mgr. Ing. Vladimír Hlavinka (\*1966)**  
- člen dozorčí rady od 2. 4. 2012

### Změny, ke kterým došlo v průběhu roku 2012

**Ing. Bohumil Mazač (\*1955)**  
- člen dozorčí rady od 1. 2. 2008 do 31. 3. 2012

### Vrcholové vedení

**Ing. Daniel Morys, MBA (\*1977)**  
Generální ředitel od 1. 10. 2012  
Absolvent Slezské univerzity v Opavě, Obchodně podnikatelské fakulty a Liverpool John Moores University, faculty of Business and Law.

**Ing. Radim Kolář (\*1976)**  
Ředitel úseku Správa společnosti od 1. 10. 2012  
Absolvent Slezské univerzity v Opavě, Obchodně podnikatelské fakulty.

**Ing. Vít Obdržálek (\*1965)**  
Ředitel úseku Obchod a rozvoj od 1. 9. 2010  
Absolvent VŠB Ostrava, Fakulty strojní a elektrotechnické.

**Ing. Jaroslav Kvarda (\*1961)**  
Ředitel úseku Výroba a technika od 1. 1. 2008  
Absolvent VŠB Ostrava, Fakulty silnoproudé elektrotechniky.

### Změny, ke kterým došlo v průběhu roku 2012

**Ing. Martin Koch (\*1959)**  
Generální ředitel od 1. 9. 2010 do 30. 9. 2012  
Absolvent Slezské univerzity v Opavě, Obchodně podnikatelské fakulty (finance a bankovníctví) a VŠB Ostrava, Fakulty strojní a elektrotechnické (silnoproudá elektrotechnika).

**Ing. Daniel Morys, MBA (\*1977)**  
Ředitel úseku Správa společnosti od 1. 9. 2010 do 30. 9. 2012  
Absolvent Slezské univerzity v Opavě, Obchodně podnikatelské fakulty a Liverpool John Moores University, faculty of Business and Law.

## **7 PLNĚNÍ KODEXŮ ŘÍZENÍ A SPRÁVY SPOLEČNOSTI**

Společnost plní všechny nastavené kodexy řízení a správy společnosti.

## 8 HOSPODAŘENÍ SPOLEČNOSTI

### Výsledky hospodaření

(tis. Kč)

Výsledek hospodaření	2010	2011	2012
Provozní výsledek hospodaření	24 236	46 620	30 402
Finanční výsledek hospodaření	-6 793	-2 526	-283
Výsledek hospodaření před zdaněním	17 443	44 094	30 119
Daň z příjmů za běžnou činnost	2 192	10 616	6 508
<b>Výsledek hospodaření za účetní období</b>	<b>15 251</b>	<b>33 478</b>	<b>23 611</b>

(tis. Kč)

Struktura výnosů	2010	2011	2012
Tržby za prodej vlastních výrobků a služeb	860 125	577 759	543 568
Aktivace	187	531	930
Další provozní výnosy	12 075	10 610	906
Finanční výnosy	92	109	108
<b>Výnosy celkem</b>	<b>872 479</b>	<b>589 009</b>	<b>545 512</b>

(tis. Kč)

Struktura nákladů	2010	2011	2012
Spotřeba materiálu a energie	453 369	197 393	199 951
Osobní náklady	173 305	149 686	147 643
Odpisy	36 224	34 582	30 486
Služby	144 065	156 464	134 669
Další provozní náklady	41 188	4 155	2 253
Finanční náklady	6 885	2 635	391
Daň z příjmů za běžnou činnost	2 192	10 616	6 508
<b>Náklady celkem</b>	<b>857 228</b>	<b>555 531</b>	<b>521 901</b>

## Finanční ukazatele

Finanční ukazatele	Jednotka	2010	2011	2012
Rentabilita vlastního kapitálu, čistá (ROE netto)	%	3,9	8,0	5,3
Rentabilita aktiv čistá (ROA netto)	%	2,4	5,7	4,1
EBIT marže	%	2,8	8,1	5,6
Finanční dluh / Vlastní kapitál	%	18,3	1,9	0
Finanční dluh / EBITDA	%	119,1	9,9	0
Celková likvidita	%	156,6	152,5	196,2
Obrat aktiv	1	1	1	1
Krytí stálých aktiv	%	124,0	119,1	128,2

## Struktura majetku a kapitálu

(tis. Kč)

Struktura aktiv (netto)	2010	2011	2012
Dlouhodobý majetek	384 399	375 791	368 891
- Dlouhodobý majetek nehmotný	13 515	20 515	24 563
- Dlouhodobý majetek hmotný	370 884	355 276	344 328
Oběžná aktiva	201 729	185 133	188 762
- Zásoby	4 584	6 612	5 024
- Dlouhodobé pohledávky	23 589	21 085	15 706
- Krátkodobé pohledávky	173 552	157 422	168 032
- Krátkodobý finanční majetek	4	14	0
Časové rozlišení	11 911	10 489	10 447
<b>Aktiva celkem</b>	<b>598 039</b>	<b>571 413</b>	<b>568 100</b>

(tis. Kč)

Struktura pasiv	2010	2011	2012
Vlastní kapitál	400 779	434 258	457 869
- Základní kapitál	446 101	446 101	446 101
- Rezervní fondy a ostatní fondy ze zisku	0	1 525	3 199
- Výsledek hospodaření minulých let	-60 573	-46 846	-15 042
- Výsledek hospodaření za běžnou činnost	15 251	33 478	23 611
Cizí zdroje	193 527	136 854	110 224
- Rezervy	0	9 350	1 599
- Dlouhodobé závazky	75 082	13 358	15 092
- Krátkodobé závazky	117 593	114 146	93 533
Časové rozlišení	3 733	301	7
<b>Pasiva celkem</b>	<b>598 039</b>	<b>571 413</b>	<b>568 100</b>



## 9 ŘÍZENÍ RIZIK

### Nakládání s riziky

Ve vazbě na mezinárodní normy systému integrovaného managementu a zákon č. 59/2006 Sb., o prevenci závažných havárií, má společnost vytvořeny postupy pro identifikaci, hodnocení a řízení rizik v oblasti BOZP, životního prostředí, prevence závažných havárií a bezpečnosti informací.

Společnost má vytvořen a certifikován integrovaný systém řízení, včetně bezpečnosti informací dle ISO 27 001. Ochrana dat je provedena na základě hodnocení aktiv a vyplývajících rizik v rámci systému řízení bezpečnosti informací. Dochází k přezkoumání a aktualizaci hodnocení aktiv a vyplývajících rizik tak, aby byla zajištěna kontrola aktuálního stavu.

### Vnitřní kontrolní mechanismy

Ve společnosti jsou nastaveny vnitřní kontrolní mechanismy a postupy, a to řídicí interní i skupinovou dokumentací. Jedná se především o interní audity, kontroly pracovišť, přezkoumávání a aktualizace dokumentace, postupů a analýz rizik.

## 10 ŘÍZENÍ BEZPEČNOSTI A KVALITY

V průběhu celého roku 2012 probíhaly dle Příkazu generálního ředitele společnosti interní audity na prověření nastaveného systému řízení.

V listopadu 2012 byl proveden ze strany společnosti BUREAU VERITAS CZECH REPUBLIC úspěšný recertifikační audit systému bezpečnosti informací dle ISO 27 001. Současně byl proveden i 2. dozorový audit systému integrovaného managementu kvality, životního prostředí a bezpečnosti. Ve zprávách z auditů byly uvedeny příležitosti ke zlepšování a také vyzdvíženy silné stránky jednotlivých procesů. Společnost obdržela aktualizovaný certifikát systému managementu bezpečnosti informací dle ISO 27 001.

V listopadu 2012 úspěšně absolvovala Vodohospodářská laboratoř 2. dozorový audit společností ASLAB. Tímto auditem bylo potvrzeno, že Vodohospodářská laboratoř splňuje legislativní požadavky k provádění odběrů, rozborů a vyhodnocování vzorků vod jak pro interní potřeby, tak pro poskytování služeb externím zákazníkům. Laboratoř také opětovně získala externí zakázku na provádění služeb pro celý holding VÍTKOVICE, a.s. Po zavedení systému řízení kvality ve svařování dle ČSN EN ISO 3834-2 byla provedena jeho úspěšná certifikace společností DOM-ZO ve spojení se systémem provádění ocelových konstrukcí a hliníkových konstrukcí.

V říjnu 2012 proběhla kontrola ze strany útvaru Inspektorátu bezpečnosti ČEZ, a. s., zaměřená na řízení rizik jako stanovené bezpečnostní téma roku 2012. Tato kontrola byla ukončena „bez výhrad“. Ze strany ČEZ, a. s., bude i nadále formou inspekcí probíhat pravidelné prověřování nastaveného systému zajištění bezpečnosti a plnění témat, resp. cílů bezpečnosti pro daný rok.

V prosinci 2012 byl zahájen komplexní audit ze strany útvaru Interní audit ČEZ, a. s.

Za rok 2012 jsme evidovali celkem 4 neabsenční pracovní úrazy. Za oblast požární ochrany nebyl evidován žádný požár a ve spolupráci s Hasičským záchranným sborem Moravskoslezského kraje bylo provedeno požární cvičení v areálu plynového jímání konvertorového plynu. Dle plánu proběhlo i 20 havarijních cvičení s cílem prověřit připravenost na mimořádné situace a bylo prováděno jejich pravidelné vyhodnocování na jednáních havarijní komise.

## 11 INVESTICE

Z celkového množství proinvestovaných finančních prostředků ve výši 19,0 mil. Kč byly všechny prostředky čerpány v oblasti vlastních investic, a to v následujících oblastech:

- |  |             |
|--|-------------|
| ▪ rekonstrukce veřejných osvětlení   | 4,0 mil. Kč |
| ▪ oblast informačních systémů na nákup SW a HW související se zpracováním a přenosem dat z technologií distribučních zařízení a měření | 1,7 mil. Kč |
| ▪ rekonstrukce rozvodů pitné a provozní vody   | 5,4 mil. Kč |
| ▪ rekonstrukce nízkotlakého čerpadla č. 6 včetně nátoků v čerpací stanici Hrabůvka   | 2,0 mil. Kč |
| ▪ opěrná zeď Dooru č. 3 a zabezpečení areálu na ústřední čistírnu odpadních vod  | 1,6 mil. Kč |

Zbývající investiční prostředky ve výši 4,3 mil. Kč byly vyčerpány na další jmenovité akce nepřesahující svým finančním objemem každá 0,7 mil Kč.

Celkové investiční prostředky čerpané v roce 2012 dosáhly hodnoty 19,0 mil. Kč oproti schválenému limitu na investiční výstavbu pro rok 2012 ve výši 22,4 mil. Kč. Do skutečnosti čerpání investičních prostředků se promítly úspory vzniklé při samotné realizaci investičních akcí a dále záměrné zastavení realizace některých investičních akcí, za účelem ochrany nevhodně investovaných finančních prostředků, ve vazbě na nejistý budoucí vývoj strategického zákazníka. Tyto vlivy mají za následek úsporu finančních prostředků ve výši 3,4 mil. Kč.

## 12 HLAVNÍ PŘEDMĚT PODNIKÁNÍ – POPIS ČINNOSTI, VÝVOJ

Společnost ČEZ Energetické služby, s.r.o., byla založena v roce 2007 společností ČEZ, a. s., jako 100% dceřiná společnost.

Společnost:

- zajišťuje komplexní služby v oblasti provozování energetických hospodářství, veřejného osvětlení, dodávky tepla, plynů, stlačeného vzduchu, pitné vody, provozní vody a provozování čistírny odpadních vod
- zabezpečuje systematickou i poruchovou údržbu a opravy provozovaných zařízení
- realizuje elektromontážní činnosti na napěťové hladině VN a VVN, především v oblasti rozveden
- je dodavatelem energetických úspor pro průmyslové podniky a rozsáhlejší energetické celky ve všech oblastech

Společnost disponuje týmem zkušených odborníků, kteří mají vynikající odborné znalosti a umí nalézt individuální řešení vedoucí k úsporám pro jakékoliv energetické hospodářství.

Společnost klade velký důraz na kvalitu a bezpečnost práce a je držitelem certifikátu Integrovaného řízení jakosti.

## 13 PERSONALISTIKA

### Vývoj počtu zaměstnanců

Fyzický počet k 31. 12. 2011: 269 zaměstnanců  
Fyzický počet k 31. 12. 2012: 262 zaměstnanců

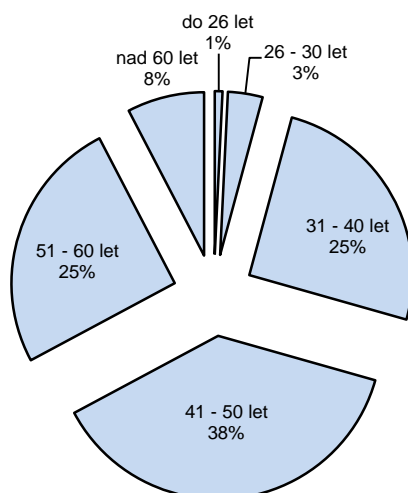
### Struktura zaměstnanců dle místa výkonu práce k 31. 12. 2012

Místo výkonu práce	Počet zaměstnanců	Podíl
Ostrava	248	95 %
Mohelnice	11	4 %
Plzeň	2	1 %
Opava	1	0 %
<b>Celkem</b>	<b>262</b>	<b>100 %</b>

**Věková struktura zaměstnanců k 31. 12. 2012**

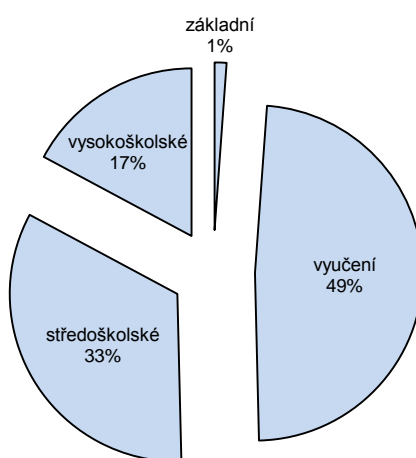
Průměrný věk zaměstnanců společnosti k 31. 12. 2012 byl 47 let.

Věk	Počet zaměstnanců	Podíl
do 26 let	2	1 %
26 – 30 let	9	3 %
31 – 40 let	66	25 %
41 – 50 let	99	38 %
51 – 60 let	66	25 %
nad 60 let	20	8 %
<b>Celkem</b>	<b>262</b>	<b>100 %</b>



**Vzdělanostní struktura zaměstnanců k 31. 12. 2012**

Stupeň vzdělání	Počet zaměstnanců	Podíl
Základní vzdělání	3	1 %
Vyučení	127	49 %
Středoškolské vzdělání	87	33 %
Vysokoškolské vzdělání	45	17 %
<b>Celkem</b>	<b>262</b>	<b>100 %</b>



### Vzdělávací program

Společnost klade důraz na vzdělávání a rozvoj svých zaměstnanců, které probíhá v několika oblastech.

Všichni zaměstnanci se dle platné legislativy pravidelně zúčastňují základních a odborných školení, která jsou nutná pro zajištění činností souvisejících s předmětem podnikání. K těmto kurzům patří také školení z oblasti bezpečnosti práce, řízení referentských vozidel a školení zaměstnanců našimi smluvními lékaři v oblasti zdravotně preventivní péče a poskytování první pomoci, čímž dochází ke snižování rizika vzniku pracovních úrazů.

Další oblastí vzdělávání zaměstnanců jsou školení z oblasti legislativních změn, která jsou důležitá pro bezchybnou aplikaci nových zákonů v praxi. Kurzy z oblasti IT techniky navštěvují zaměstnanci odborných útvarů společnosti.

Celkově bylo na vzdělávání zaměstnanců v roce 2012 vynaloženo 804 tis. Kč.

### Vztahy s odbory

Ve společnosti působí jedna základní organizace odborového svazu ECHO, se kterou je uzavřena kolektivní smlouva platná do 31. 12. 2014. V závěru roku 2012 byl uzavřen dodatek platný od 1. 1. 2013. V jednáních se zástupci odborové organizace byla vždy nalezena cesta ke vzájemné dohodě a k zachování sociálního smíru.

### Sociální politika

Zaměstnanecké výhody jsou součástí odměňování každého zaměstnance a mají podobu jak peněžního, tak i nepeněžního plnění.

K nepeněžním výhodám patří zkrácená pracovní doba na 37,5 hodiny týdně, pružné rozvržení pracovní doby na pracovištích, které to svým profesním zaměřením dovolují, prodloužení dovolené o 1 týden nad zákonný nárok.

V rámci peněžního plnění zaměstnavatel zaměstnancům přispívá na stravování, penzijní připojištění a životní pojištění a formou osobního účtu na rekreaci, volnočasové aktivity, penzijní připojištění, životní pojištění nebo elektrickou energii.

Celkový objem finančních prostředků na financování sociálního programu v roce 2012 činil 12,0 mil. Kč.

## 14 VÝVOJ LEGISLATIVNÍHO RÁMCE ENERGETIKY V ČR

Legislativní rámec podnikání byl, jako i v předchozích letech, řízen na základě sledování změn legislativy a požadavků při provozování. Společnost se také účastnila připomínkování návrhů legislativy v rámci účastí v odborných sdruženích. Společnost provedla řadu opatření v rámci aktualizací vydaných povolení a oprávnění a aktivně komunikovala se státními orgány. Společnost podniká dle platných a aktuálních legislativních předpisů a požadavků.

Společnost průběžně a pravidelně hodnotí soulad svých procesů a produktů s relevantními požadavky právních předpisů a jiných požadavků. Po uplynutí daného měsíce přezkoumává specialista odboru Integrované řízení kvality Sbírkou zákonů a vyhlášené právní normy související s řízenými procesy ve společnosti a tyto jsou garanty jednotlivých oblastí implementovány do systému. O výsledcích pravidelných hodnocení souladu udržuje společnost záznamy. Ve společnosti je veden aktuální Registr souvisejících právních norem. Jednou z podstatných změn bylo vydání nového zákona č. 201/2012 Sb., o ochraně ovzduší, na který bylo reagováno aktualizací dokumentace a příslušných oprávnění.

## 15 OCHRANA ŽIVOTNÍHO PROSTŘEDÍ

Jednou z nejvyšších priorit, a to především ve vztahu k okolí, zákazníkům, legislativním požadavkům a požadavkům zainteresovaných stran, je ochrana životního prostředí. Neustále aktivně spolupracujeme se státními orgány, odbornými sdruženími a okolními společnostmi jak v oblastech bezpečnosti, včetně prevence závažných havárií, tak v oblasti ochrany životního prostředí, např. při plnění podmínek vyplývajících z vydaných povolení a rozhodnutí k provozu.

V roce 2012 byla v rámci investičních akcí provedena rovněž řada opatření, která vedla jak ke zlepšení životního prostředí, tak ke zvýšení bezpečnosti.

Všechna požadovaná hlášení o produkci odpadů, vod, emisí a hlášení prostřednictvím integrovaného systému plnění ohlašovacích povinností – ISPOP a do Integrovaného registru znečišťování byla provedena ve stanoveném termínu bez připomínek.

Koncem roku 2012 byla zpracována ve společnosti, podle zákona č. 167/2008 Sb., o předcházení ekologické újmy, za oblast životního prostředí zpracována Základní hodnocení rizik Ekologické újmy pro celkem 22 provozovaných činností na 11 místech provozů společnosti. Základní hodnocení je v daném limitu do 50 bodů, proto nebylo nutné provádět podrobné hodnocení rizik a zabezpečovat finanční zajištění dle zákona i vzhledem k zavedenému a certifikovanému systému řízení ochrany životního prostředí dle ISO 14 001.

### Integrovaná prevence

V Energetickém hospodářství Mohelnice provozuje společnost teplárnu spalující zemní plyn. Kotel K1 o příkonu 49,7 MW, který je v záložním režimu, má vydáno integrované povolení provozu dle zákona č. 76/2002 Sb., a povolení k vypouštění emisí skleníkových plynů. Všechny podmínky dané povoleními jsou plněny a jedenkrát ročně je Krajskému úřadu Olomouckého kraje zaslána zpráva o plnění stanovených podmínek.

### Ochrana ovzduší

Společnost má limity pro vypouštění emisí do ovzduší stanovené povoleními, a v případě Energetického hospodářství Mohelnice povolením integrovaným dle zákona č. 76/2002 Sb. Tyto jsou dodržovány a nedochází k jejich překračování.



## Ochrana vod a nakládání s vodami

Limity stanovené pro nakládání s vodami, resp. jejich vypouštěním do vod povrchových, jsou dány legislativou a jednotlivými povoleními. Společnost provozuje v Ostravě kanalizaci pro veřejnou potřebu zaústěnou na ústřední čistírnu odpadních vod společnosti s vypouštěním vyčištěné vody do řeky Ostravice. V průběhu roku 2012 proběhlo i několik jednání se zákazníky, kteří vypouštějí odpadní vody do kanalizace společnosti k plnění jejich nastavených limitů.

Společnost má i vlastní nezávislou oprávněnou Vodohospodářskou laboratoř, která provádí rozborů odpadních vod. Všechny stanovené limity vypouštěných odpadních vod byly v roce 2012 plněny.

V květnu až červenci 2012 proběhl vodoprávní dozor k provozu kanalizace v areálu plynojemu MAN, který byl zaměřen na možné znečištění vypouštěných vod. Preventivně bylo po dohodě s vodoprávním úřadem provedeno dočištění této kanalizace, která se nachází na pozemcích starých ekologických zátěží.

## Nakládání s odpady

Nakládání s odpady je prováděno v souladu s vydanými povoleními v daných krajích a integrovaným povolením v případě Energetického hospodářství Mohelnice, včetně jejich průběžné evidence. Třídění je prováděno dle zákona o odpadech. Společnost je v rámci nakládání s obaly zařazena do systému EKO-KOM a plní všechny zákonné povinnosti.

## Poplatky

Výdaje na životní prostředí se skládají z výdajů na poplatky za znečištění ovzduší, poplatky za vypouštění odpadních vod a nakládání s odpady.

(Kč)

Rok 2012	Ovzduší	Voda	Odpady
Poplatky	0	104 008	986 279

## Ekologické závazky

K 31. 12. 2012 má společnost závazky na likvidaci dřívějších ekologických zátěží vyplývajících ze smlouvy o prodeji části podniku VÍTKOVICE ze dne 28. 12. 2000.

Stávající ekologická zátěž v areálu společnosti, jejíž případná sanace vyplyne z rozhodnutí České inspekce životního prostředí, je nyní řešena samostatnou smlouvou s původním vlastníkem VÍTKOVICE, a.s., a s Ministerstvem financí ČR, jenž bude řešení vypořádání s touto ekologickou zátěží financovat.

Vzhledem k transformaci Energetiky Vítkovice, a.s., byly tyto ekologické závazky smluvně převedeny, po dohodě s Ministerstvem financí, na nástupnické organizace, tedy i na ČEZ Energetické služby, s.r.o.

V listopadu 2009 byla podepsána Dohoda o pokračování řešení starých ekologických zátěží přes VÍTKOVICE, a.s., na těchto pozemcích:

- plocha u plynojemu MAN,
- zpevněná asfaltová plocha u skladu údržby v areálu společnosti.

## 16 POVOLENKY NA EMISE CO<sub>2</sub>

Společnost byla i v roce 2012 provozovatelem zdroje emitujícího skleníkové plyny, a to teplárny Energetického hospodářství Mohelnice. Rozhodnutí o povolení k vypouštění emisí bylo vydáno v r. 2005 a bylo průběžně aktualizováno. Současně platné povolení bylo vydáno 18. 5. 2011 s ev. číslem CZ-0394-11/M5, a to na záložní provoz kotle K1. V souladu se zákonnými požadavky byl koncem roku 2012 aktualizován Monitorovací plán a čeká se na vyjádření Ministerstva životního prostředí k jeho schválení. Intenzivně se jednalo jak s ministerstvem, tak se zainteresovanými orgány (ČIŽP, Krajský úřad) o možnostech přidělu povolenek na třetí obchodovací období pro roky 2013 až 2020 pro provoz záložního zdroje.

Skutečná verifikovaná produkce emisí CO<sub>2</sub> za rok 2012 ze zařízení Teplárna – Energetické hospodářství Mohelnice bude vzhledem k záložnímu provozu kotle K1 nulová a oficiální verifikace proběhne počátkem března 2013.

Obchodování i koordinace se i nadále řídí centrálně přes ČEZ Trade, se kterým je uzavřena smlouva na obchodování s emisemi skleníkových plynů.

## 17 VÝZKUM A VÝVOJ

Činnosti spojené s výzkumem a vývojem v roce 2012 nebyly ve společnosti řešeny.

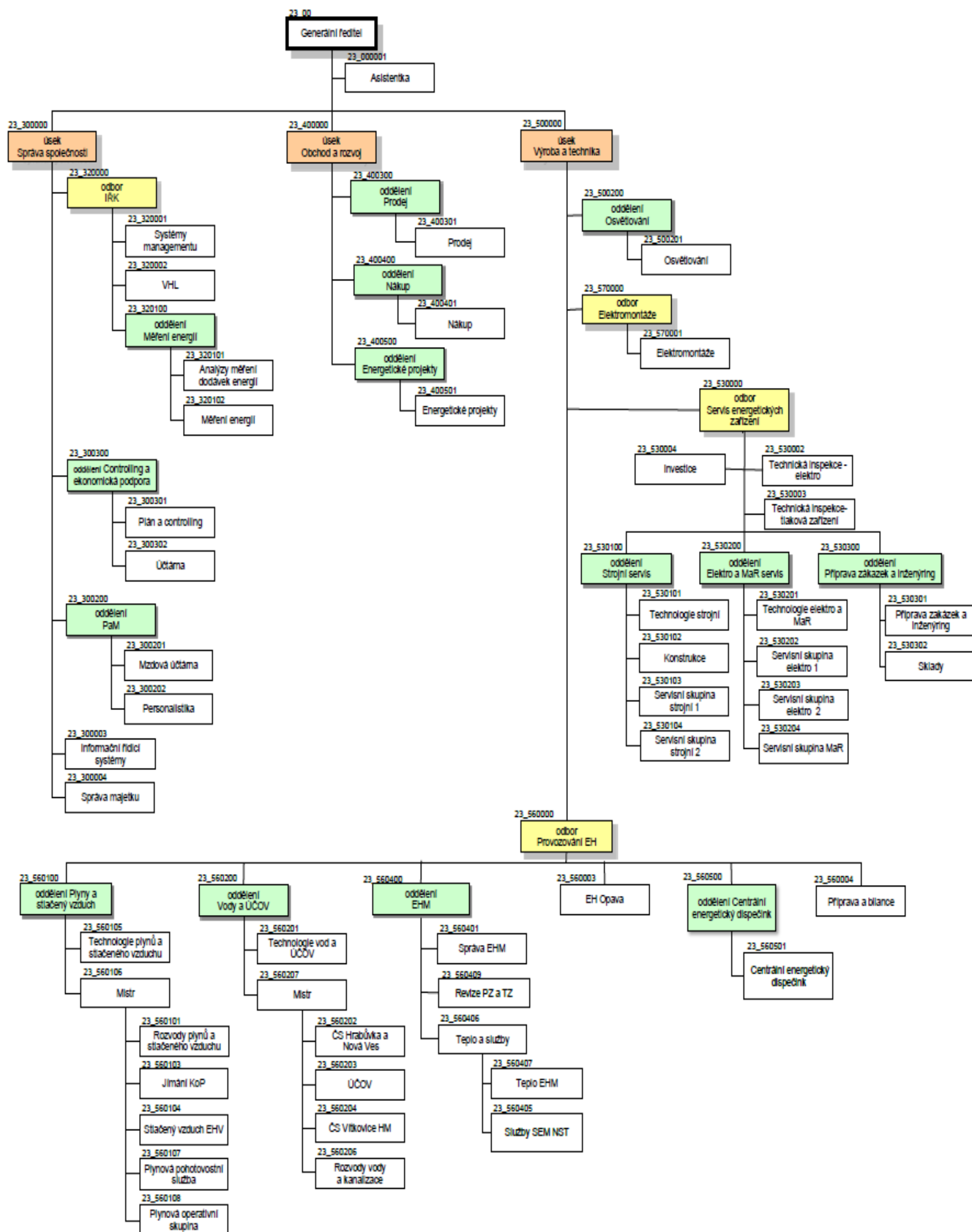
## 18 SOUDNÍ SPORY

Společnost v současné době neneviduje žádné soudní spory.

## 19 DÁRCOVSTVÍ A REKLAMNÍ PARTNERSTVÍ

Společnost v roce 2012 darovala použité prostředky výpočetní techniky Střední integrované škole v Ostravě.

## 20 ZÁKLADNÍ ORGANIZAČNÍ SCHEMA SPOLEČNOSTI



## 21 ABECEDNÍ SEZNAM ČLENŮ KONCERNU

Poř. č.	Název společnosti	IČ	Sídlo
1	A.E. Wind sp z o.o.	300814	Warszawa, ul. Marynarska 11, PSČ 02-674, Polská republika
2	Akenerji Dogalgaz Ithalat - Ihracat ve Toptan Ticaret A.S.	745367	Istanbul, Miralay Şefik Bey Sokak No. 15 Kat:3 Oda: 3 Gümüşsuyu Beyoğlu, PSČ 34437, Turecko
3	Akenerji Elektrik Uretim A.S.	255005/202577	Istanbul, Miralay Şefik Bey Sokakm No. 13, K:4, Oda No. 1, Gümüşsuyu Beyoğlu, PSČ 34437, Turecko
4	Akenerji Elektrik Enerjisi Ithalat - Ihracat ve Toptan Ticaret A.Ş.	512971	Istanbul, Miralay Şefik Bey Sokak, No.13, K:4, Oda No. 1, Gümüşsuyu Beyoğlu, PSČ 34437, Turecko
5	Akcez Enerji A.Ş.	683905	Istanbul, Miralay Şefik Bey Sok. Ak-Han No. 15, Room no: 3, Gümüşsuyu Beyoğlu, PSČ 34437, Turecko
6	Aken B.V.	24356181	Rotterdam, Bergweg 133-A, PSČ 3037 EE, Nizozemské království
7	Akel Kemah Elektrik Üretim A.Ş.	736921	Istanbul, Miralay Şefik Bey Sokak No:13 Kat:4 Oda: 1 Gümüşsuyu Beyoğlu, PSČ 34437, Turecko
8	AK-EL Yalova Elektrik Üretim A.Ş.	417382	Istanbul, Miralay Şefik Bey Sokakm No. 13, K:4, Oda No. 1, Gümüşsuyu Beyoğlu, PSČ 34437, Turecko
9	Akka Elektrik Üretim A.Ş.	664669	Istanbul, Miralay Şefik Bey Sokakm No. 13, K:4, Oda No. 1, Gümüşsuyu Beyoğlu, PSČ 34437, Turecko
10	Akkur Enerji Üretim Ticaret ve Sanayi A.Ş.	607030	Istanbul, Miralay Şefik Bey Sokak, Ak Han No.15-17, K:3-4, Oda No. 2, Gümüşsuyu Beyoğlu, PSČ 34437, Turecko
11	Amadeus Czech Republic and Slovakia, s.r.o.	49680030	Praha 8, Sokolovská 100/94, PSČ 186 00
12	AREA-GROUP CL a.s.	25431781	Praha 4, Michle, Duhová 1444/2, PSČ 140 53
13	B. aircraft, a.s.	24253006	Praha 6 - Ruzyně, Jana Kašpara 1069/1, okres Hlavní město Praha, PSČ 161 00
14	Baltic Green I sp. z o.o.	441069	Warszawa, ul. Marynarska 11, PSČ 02-674, Polsko
15	Baltic Green II sp. z o.o.	441363	Warszawa, ul. Marynarska 11, PSČ 02-674, Polsko
16	Baltic Green III sp. z o.o.	440952	Warszawa, ul. Marynarska 11, PSČ 02-674, Polsko
17	BH CAPITAL, a.s. v likvidaci	00546682	Brno, Příkop 834, PSČ 602 00
18	BOHEMIA CRYSTALEX TRADING a.s.	25004085	Praha 2, Štěpánská 7, 120 00
19	BOHEMIA LUX		sídlo v Rusku
20	Bohemian Development, a.s.	28073142	Praha 4 - Michle, Duhová 1444/2, PSČ 140 53
21	Bioplyn technologie s.r.o.	26407086	Hradec Králové, Křížkova 788, PSČ 500 03
22	Centrum výzkumu Rež s.r.o.	26722445	Husinec-Rež č.p. 130, PSC 250 68
23	CEZ Albania Sh.A.	K91629005R	Tirana, Abdyl Frasherri Street, EGT Tower, P. 12/1, Albánská republika
24	CEZ Bosna i Hercegovina d.o.o.	65-01-0142-08	Sarajevo, Fra Andela Zvizdovica br. 1, Bosna a Hercegovina
25	CEZ Bulgaria EAD	BULSTAT č. 131434768	Sofia, Municipality of Sredets, 140 G.S. Rakovski street, PSČ 1000, Bulharská republika
26	CEZ Bulgarian Investments B.V.	51661969	Amsterdam Zuidoost, Hogehilweg 5D, 1101 CA, Nizozemské království
27	CEZ Deutschland GmbH	HRB 139537	München, Karl-Theodor Str. 69, PSČ 80803, Spolková republika Německo
28	CEZ Distributie S.A.	14491102	Craiova, Dolj County, 2, Brestei St, PSČ 200581, Rumunsko
29	CEZ Elektro Bulgaria AD	BULSTAT č. 175133827	Sofia, Municipality of Sredets, 140 G.S. Rakovski street, PSČ 1000, Bulharská republika
30	CEZ Elektroproizvodstvo Bulgaria AD	200511185	Varna, Village of Ezerovo, Varna District, PSČ 9168, Bulharská republika
31	CEZ Finance B.V.	33264065	Amsterdam Zuidoost, Hogehilweg 7H, 1101 CA, Nizozemské království
32	CEZ Finance Ireland Ltd.	471391	Dublin 2, Arthur Cox Building, Earlsfort Terrace, Irsko
33	CEZ Hungary Ltd.	13520670-4013-113-01	Budapest, Rétköz u. 5, PSČ 1118, Maďarsko
34	CEZ Chorzow B.V.	24305703	Amsterdam Zuidoost, Hogehilweg 5D, 1101 CA, Nizozemské království
35	CEZ International Finance B.V.	24461985	Amsterdam Zuidoost, Hogehilweg 5D, 1101 CA, Nizozemské království
36	CEZ International Finance Ireland Ltd..	494547	Dublin 2, Arthur Cox Building, Earlsfort Terrace, Irsko
37	CEZ Laboratories Bulgaria EOOD in liquidation	BULSTAT č. 175123128	Sofia, 14 Dobrinova Skala str., Lyulin Municipality, Bulharská republika
38	CEZ MH B.V.	24426342	Amsterdam Zuidoost, Hogehilweg 5D, 1101 CA, Nizozemské království
39	CEZ Nowa Skawina S.A.	336846	Skawina, ul. Piłsudskiego 10, PSČ 32-050, Polská republika
40	CEZ Poland Distribution B.V.	24301380	Amsterdam Zuidoost, Hogehilweg 5D, 1101 CA, Nizozemské království
41	CEZ Polska sp. z o.o.	000266114	Warszawa, Ul. Emilii Plater 53, PSČ 00-113, Polská republika
42	CEZ Produkty Energetyczne Polska sp. z o.o.	321795	Chorzow, ul. M. Skłodowskiej-Curie 30, PSČ 41-503, Polská republika
43	CEZ Razpredelenie Bulgaria AD	BULSTAT č. 130277958	Sofia, 330 Tsar Simeon St., Ilinden region, PSČ 1309, Bulharská republika
44	CEZ Romania S.A.	18196091	Bucuresti, Sector 1, Str. Ion Ionescu De La Brad, Nr. 2A, Rumunsko
45	CEZ RUS OOO	1087746177628	Moscow, Presnenskij val 19, PSČ 123557, Ruská federace
46	CEZ Shpërndarje Sh.A.	K72410014H	Tirana, Abdyl Frasherri Street, EGT Tower, P. 12/1, Albánská republika
47	CEZ Silesia B.V.	24305701	Amsterdam Zuidoost, Hogehilweg 5D, 1101 CA, Nizozemské království
48	CEZ Slovensko, s.r.o.	36797332	Bratislava, Gorkého 3, PSČ 811 01, Slovenská republika
49	CEZ Srbija d.o.o.	20180650	Beograd, Bulevar Mihajla Pupina 6, Republika Srbsko

VÝROČNÍ ZPRÁVA ZA ROK 2012

50	CEZTel, a.s.	25107950	Praha 4, Duhová 1531/3, PSČ 140 53
51	CEZ Towarowy Dom Maklerski sp. z o.o.	0000287855	Warszawa, Ul. Emilii Plater 53, PSČ 00-113, Polská republika
52	CEZ Trade Albania Sh.P.K.	K92129026D	Tirana, Abdyl Frasherri Street, EGT Tower, P. 12/1, Albánská republika
53	CEZ Trade Bulgaria EAD	BULSTAT č. 113570147	Sofia, Municipality of Sredets, 140 G.S. Rakovski street, PSČ 1000, Bulharská republika
54	CEZ Trade Polska sp. z o.o.	0000281965	Warszawa, ul. Marynarska 11, PSČ 02-674, Polská republika
55	CEZ Trade Romania S.R.L.	21447690	București, Sector 1, Ion Ionescu de la Brad, Nr. 2B, Rumunsko
56	CEZ Ukraine LLC	34728482	Kyjev, Velika Vasilkivska street 5, PSČ 01004, Ukrajina
57	CEZ Vanzare S.A.	21349608	Craiova, Dolj County, 2, Brestei St, PSČ 200581, Rumunsko
58	CM European Power International B.V.	24439848	Rotterdam, Weena 327, 3013 AL, Nizozemské království
59	CM European Power International s. r. o.	44525133	Bratislava, Lakeside Park, Tomášikova 64, PSČ 831 04 Slovenská republika
60	CM European Power Slovakia s. r. o.	44354258	Vlčie hrdlo I, Bratislava 824 12, Slovenská republika
61	CRYSTALEX a.s.	49903501	Nový Bor, ul. B. Egermanna 634, PSČ 473 13
62	CSA Services, s.r.o.	25085531	Praha 6, Za Teplárnou 1111/3, PSČ 160 08
63	Czech Airlines Handling, a.s.	25674285	Praha 6, Aviatická 1017/2, PSČ 160 08
64	Czech Airlines Technics, a.s.	27145573	Praha 6, Jana Kašpara 1069/1, PSČ 160 08
65	Czech Airlines Training Centre, s.r.o.	24843628	Praha 6 - Ruzyně, K letišti 934, PSČ 161 00
66	ČEPRO, a.s.	60193531	Praha 7, Dělnická č.p.213, č.or.12, PSČ 170 04
67	Český Aeroholding, a.s.	24821993	Praha 6, Jana Kašpara 1069/1, PSČ 160 08
68	Česká exportní banka, a.s.	63078333	Praha 1, Vodičkova 34 č.p. 701, PSČ 111 21
69	České aerolinie a.s.	45795908	Praha 6, Jana Kašpara 1069/1, PSČ 160 08
70	ČEZ, a. s.	45274649	Praha 4, Duhová 2/1444, PSČ 140 53
71	ČEZ, a. s.	28861736	Praha 4, Duhová 2/1444, PSČ 140 53
72	ČEZ Distribuce, a. s.	24729035	Děčín IV-Podmokly, Teplická 874/8, PSČ 405 02
73	ČEZ Distribuční služby, s.r.o.	26871823	Ostrava, Moravská Ostrava, 28. října 3123/152, PSČ 709 02
74	ČEZ Energetické služby, s.r.o.	27804721	Ostrava, Vítkovice, Výstavní 1144/103, PSČ 706 02
75	ČEZ Energetické produkty, s.r.o.	28255933	Hostivice, Komenského 534, PSČ 253 01
76	ČEZ Energo, s.r.o.	29060109	Praha 8, Karlín, Karolinská 661/4, PSČ 186 00
77	ČEZ ENERGOSEVIS spol. s r.o.	60698101	Třebíč, Bráfova 16, PSČ 674 01
78	ČEZ ICT Services, a. s.	26470411	Praha 4, Duhová 1531/3, PSČ 140 53
79	ČEZ Logistika, s.r.o.	26840065	Ostrava, Moravská Ostrava, 28. října 3123/152, PSČ 709 02
80	ČEZ Měření, s.r.o.	25938878	Hradec Králové, Riegrovo náměstí 1493, PSČ 500 02
81	ČEZ Obnovitelné zdroje, s.r.o.	25938924	Hradec Králové, Křížkova 788, PSČ 500 03
82	ČEZ OZ uzavřený investiční fond a.s.	24135780	Praha 4, Duhová 1444/2, PSČ 140 53
83	ČEZ Prodej, s.r.o.	27232433	Praha 4, Duhová 1/425, PSČ 140 53
84	ČEZ Správa majetku, s.r.o.	26206803	Děčín IV., Teplická 874/8, PSČ 405 49
85	ČEZ Teplárenská, a.s.	27309941	Říčany, Bezručova 2212/30, PSČ 251 01
86	ČEZ Zákaznické služby,s.r.o.	26376547	Plzeň, Guldenerova 2577/19, PSČ 326 00
87	ČMFL, a.s. v likvidaci	25541889	Praha 7, Janovského 438/2, PSČ 170 06
88	DOMICA FPI s.r.o.	28289650	Praha 4, Michle, Duhová 1444/2, PSČ 140 53
89	Eco Etropol AD	201470389	Sofia, Municipality of Sredets, 140 G.S. Rakovski street, PSČ 1000, Bulharská republika
90	Eco-Wind Construction S.A.	300426	Warszawa, ul. Marynarska 11, PSČ 02-674, Polská republika
91	Energotrans, a.s.	47115726	Praha 7, Partyzánská 1/7, PSČ 170 00
92	eEnergy Hodonín a.s.	28217853	Praha 4, Michle, Duhová 1444/2, PSČ 140 53
93	eEnergy Ralsko a.s.	28217918	Praha 4, Michle, Duhová 1444/2, PSČ 140 53
94	eEnergy Ralsko - Kuřívody a.s.	28208811	Praha 4, Michle, Duhová 1444/2, PSČ 140 53
95	Egemer Elektrik Üretim A.Ş.	695245	Istanbul, Miralay Şefik Bey Sokak, Ak Han No.15-17, K:3-4, Oda No. 1, Gümüşsuyu Beyoğlu, PSČ 34437, Turecko
96	EGI, a.s. v likvidaci	60721332	Praha 6, Milady Horákové 109, PSČ 160 41
97	EGP INVEST, spol. s r.o.	16361679	Uherský Brod, Antonína Dvořáka 1707, PSČ 688 01
98	Elektrárna Dětmarovice, a.s.	29452279	Dětmarovice 1202, PSČ 735 71
99	Elektrárna Chvaletice a.s.	28786009	Chvaletice, K Elektrárně 227, PSČ 533 12
100	Elektrárna Mělník III, a. s.	24263397	Praha 4, Duhová 1444/2, PSČ 140 00
101	Elektrárna Počeradý, a.s.	24288110	Praha 4, Duhová 1444/2 PSČ 140 53
102	Elektrárna Tisová, a.s.	29160189	Březová - Tisová 2, PSČ 356 01
103	Elektrociepłownia Chorzów ELCHO sp. z o.o.	0000060086	Chorzów, ul. M. Skłodowskiej-Curie 30, PSČ 41-503, Polská republika
104	Elektrownia Skawina S.A.	0000038504	Skawina, ul. Piłsudskiego 10, PSČ 32-050, Polská republika
105	Elektrownie Wiatrowe Lubiechowo sp. z o.o.	291340	Szczecin, ul. Chobolańska 29/4, PSČ 71-023, Polská republika
106	Energetické centrum s.r.o.	26051818	Jindřichův Hradec, Otín č.p.3, PSČ 377 01
107	ENERGIE KRUPKA, s.r.o.	25410083	Krupka I, Mariánské nám. 22, PSČ 417 42
108	Exportní garanční a pojišťovací společnost,a.s.	45279314	Praha 1, Vodičkova 34/701, PSČ 111 21
109	Explosia a.s.	25291581	Pardubice, Semtín 107, PSČ 530 50
110	Explosia SK s. r. o.	45909903	Bratislava, Dostojevského rad 5, PSČ 811 09, Slovenská republika
111	Farma Wiatrowa Leśce sp. z o.o.	330281	Warszawa, ul. Marynarska 11, PSČ 02-674, Polská republika
112	Farma Wiatrowa Wilkołaz-Bychawa sp. z o.o.	330670	Warszawa, ul. Marynarska 11, PSČ 02-674, Polská republika
113	Fernwärme GmbH Hohenmölsen - Webau	HRB 204190	Hohenmölsen, Ernst-Thälmann-Str. 6, PSČ 06679, Spolková republika Německo
114	FM service s.r.o.	25445626	Ústí nad Labem, Mezni 2854/4, PSČ 400 11
115	FOSPOL a.s.	15053628	Pardubice, Česčkova 1758, PSČ 530 02

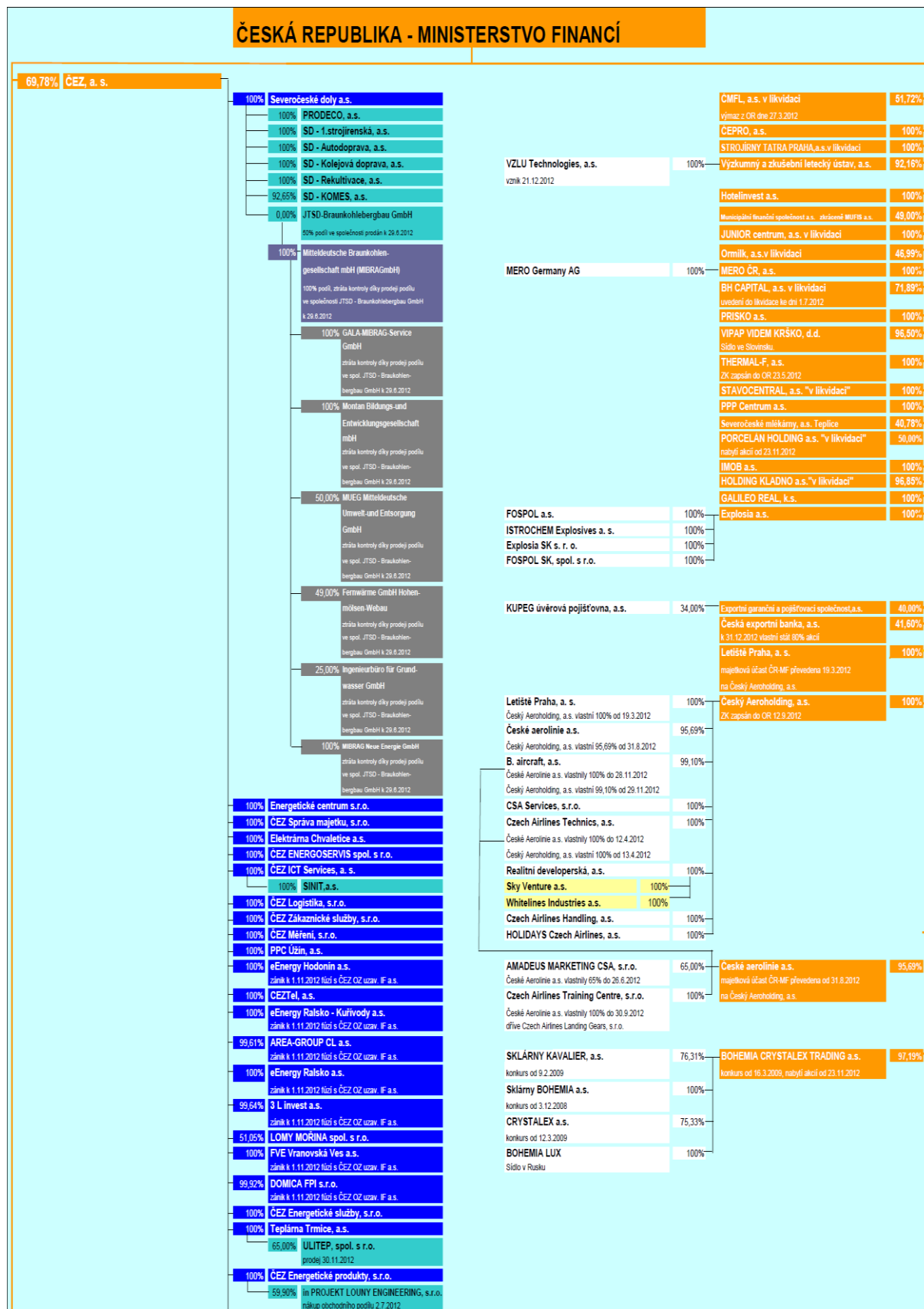
VÝROČNÍ ZPRÁVA ZA ROK 2012

116	FOSPOL SK, spol. s r.o.	44793502	Humenné, Brestovská 123, PSČ 066 01, Slovenská republika
117	Free Energy Project Oreshets EAD	201260227	Sofia, Municipality of Sredets, 140 G.S. Rakovski street, PSČ 1000, Bulharská republika
118	FVE Buštěhrad a.s.	27420493	Hradec Králové, Křížkova 788, PSČ 500 03
119	FVE Vranovská Ves a.s.	28432495	Praha 4, Michle, Duhová 1444/2, PSČ 140 53
120	F.W. Tolkowicz sp. z o.o.	374097	Warszawa, ul. Marynarska 11, PSČ 02-674, Polská republika
121	GALA-MIBRAG-Service GmbH	HRB 210208	Elsteraue OT Profen, Platz der Freiheit 4, PSČ 06729, Spolková republika Německo
122	GALILEO REAL, k.s.	26175291	Praha 7, Janovského 438/2, PSČ 170 06
123	GENTLEY a.s.	28209117	Praha 4, Michle, Duhová 1444/2, PSČ 140 53
124	HOLDING KLDNO a.s."v likvidaci"	45144419	Kladno, Cyrila Boudy 1444, PSČ 272 01
125	HOLIDAYS Czech Airlines, a.s.	61860336	Praha 6, Jana Kašpara 1069, PSČ 160 08
126	A Hotelinvest a.s.	00251976	Praha 1, Nekázanka 4, PSČ 110 00
127	Ingenieurbüro für Grundwasser GmbH	HRB 2322	Leipzig, Nonnenstrasse 9, PSČ 04229, Spolková republika Německo
128	IMOB a.s.	60197901	Praha 7, Janovského 438/2, PSČ 170 06
129	in PROJEKT LOUNY ENGINEERING s.r.o.	44569688	Louny, Na valích 899, 440 01
130	ISTROCHEM Explosives a. s.	44254504	Bratislava, Nobelova 34, PSČ 836 05 Slovenská republika
131	Jadrová energetická spoločnosť Slovenska, a. s.	45337241	Bratislava, Tomašíkova 22, PSČ 820102, Slovenská republika
132	JESS Invest, s. r. o.	45659044	Bratislava, Tomašíkova 22, PSČ 820102, Slovenská republika
133	JTSD - Braunkohlebergbau GmbH	HRB 9374	Zeitz, Glück-Auf-Straße 1, PSČ 06712, Spolková republika Německo
134	JUNIOR centrum, a.s. v likvidaci	48154946	Seč, ul. Čs. pionýrů 197, PSČ 538 07
135	KEFARIUM,a.s.	27936392	Hradec Králové, Křížkova 788, PSČ 500 03
136	KUPEG úvěrová pojišťovna, a.s.	27245322	Praha 4, Na Pankráci 1683/127, PSČ 140 00
137	LACOMED, spol. s r.o.	46348875	Husinec-Řež č.p. 130, PSČ 250 68
138	Letiště Praha, a. s.	28244532	Praha 6, K Letišti 6/1019, PSČ 160 08
139	LOMY MOŘINA spol. s r.o.	61465569	Mořina, okres Beroun, PSČ 267 17
140	Martia a.s.	25006754	Ústí nad Labem, Mezní 2854/4, PSČ 400 11
141	Mega Energy sp. z o.o.	374306	Warszawa, ul. Marynarska 11, PSČ 02-674, Polská republika
142	Mem Enerji Elektrik Üretim Sanayi ve Ticaret A.Ş.	625774	Istanbul, Miralay Şefik Bey Sokakm No. 13, K:4, Oda No. 1, Gümüşsuyu Beyoğlu, PSČ 34437, Turecko
143	MERO ČR, a.s.	60193468	Kralupy nad Vltavou, Veltruská 748, PSČ 278 01
144	MERO Germany AG	HRB 5271	Vohburg an der Donau, MERO-Weg 1, PSČ 850 88, Spolková republika Německo
145	MIBRAG Neue Energie GmbH	HRB 25878	Pödelwitz 100, 04539 Groitzsch. Spolková republika Německo
146	Mitteldeutsche Braunkohlengesellschaft mbH (MIBRAGmbH)	HRB 207574	Glück-Auf-Straße 1, 06711 Zeitz, Spolková republika Německo
147	MOL-CEZ European Power Hungary Ltd.	13-09-115216	Százhalombatta, Olajmunkás út. 2, PSČ 2440, Maďarská republika
148	Montan Bildungs-und Entwicklungsgesellschaft mbH	HRB 212202	Theissen, Wiesenstrasse 20, PSČ 06727, Spolková republika Německo
149	MUEG Mitteldeutsche Umwelt - und Entsorgung GmbH	HRB 201620	Braunsbedra, Geiseltalstrasse 1, PSČ 06242, Spolková republika Německo
150	Municipální finanční společnost a.s. zkráceně MUFIS a.s.	60196696	Praha 1, Jeruzalémská 964/4, PSČ 110 00
151	MW Team Invest S.R.L.	18926986	Bucuresti, 2B Ion Ionescu de la Brad Street, 2nd floor, room 3, Sector 1, PSČ 013813, Rumunsko
152	NERS d.o.o.	RU-1-1864-00	Gacko, Industrijska zona bb, Bosna a Hercegovina
153	New Kosovo Energy L.L.C.	70371863	Prishtina, Andrej Gropa Nr. 30, PSČ 10000, Republika Kosovo
154	Nuclear Safety & Technology Centre s.r.o.	27091490	Husinec-Řež č.p. 130, PSČ 250 68
155	Or milk, a.s.v likvidaci	60109092	Žamberk, PSČ 564 01
156	OSC, a.s.	60714794	Brno, Staňkova 557/18a, PSČ 612 00
157	Ovidiu Development S.R.L.	18874682	Bucuresti, 2B Ion Ionescu de la Brad Street, 2nd floor, room 1, Sector 1, PSČ 013813, Rumunsko
158	PORCELÁN HOLDING a.s. v likvidaci	25082442	Praha 2, Trojanova 1993/5, PSČ 120 00
159	PPC Úžín, a.s.	27198367	Praha 4, Duhová 1444/2, PSČ 140 53
160	PPP Centrum a.s.	00013455	Praha 2, Rašínovo nábřeží 42, PSČ 128 00
161	PRISKO a.s.	46355901	Praha 7, Janovského 438/2, PSČ 170 00
162	PRODECO, a.s.	25020790	Teplíce, Masarykova 51, PSČ 416 78
163	Realitní developerská, a.s.	27174166	Praha 6, Jana Kašpara 1069/1, PSČ 161 00
164	Sakarya Elektrik Dağıtım A.Ş.	10941-18573	Istanbul, Miralay Şefik Bey Sok. Ak-Han No. 15, Gümüşsuyu Beyoğlu, PSČ 34437, Turecko
165	Sakarya Elektrik Perakende Satış A.Ş.	23996	SAKARYA, Maltepe Mahallesi, Adapazarı,Orhangazi Caddesi Trafo Tesisleri No:72 Oda:1, PSČ 54100, Turecko
166	SD - I.strojírenská, a.s.	25437127	Bílina, Důlní 437, PSČ 418 01
167	SD - Autodoprava, a.s.	25028197	Bílina, Důlní 429, PSČ 418 01
168	SD - Kolejová doprava, a.s.	25438107	Kadaň, Tušimice 7, PSČ 432 01
169	SD - KOMES, a.s.	28666674	Most, Moskevská 14/1, PSČ 434 01
170	SD - Rekultivace, a.s.	27329011	Kadaň, Tušimice 7, PSČ 432 01
171	Severočeské mlékárny, a.s. Teplíce	48291749	Teplíce, Libušina 2154, PSČ 415 03
172	Severočeské doly a.s.	49901982	Chomutov, Boženy Němcové 5359, PSČ 430 01
173	SINIT,a.s.	25397401	Ostrava-Mariánské Hory, Emila Filly 296/13, PSČ 709 00
174	Sklárny BOHEMIA a.s.	00012459	Poděbrady, nám.T.G.Masaryka 1130, PSČ 290 34

VÝROČNÍ ZPRÁVA ZA ROK 2012

175	SKLÁRNÝ KAVALIER, a.s.	00012653	Sázava, Sklářská 359, okres Benešov, PSČ 285 96
176	Sky Venture a.s.	27361381	Praha 6, Jana Kašpara 1069/1, PSČ 160 08
177	STAVOCENTRAL, a.s. "v likvidaci"	47116943	Praha 2, Jaromírova 64, PSČ 128 00
178	STE - obchodní služby spol. s r.o.	49826182	Praha 2, Vinohradská 8, PSČ 120 21
179	STROJÍRNÝ TATRA PRAHA, a.s. v likvidaci	674311	Praha 5, Zličín, K metru 312, PSČ 155 21
180	ŠKODA PRAHA a.s.	00128201	Praha 4, Duhová 2/1444, PSČ 140 74
181	ŠKODA PRAHA Invest s.r.o.	27257517	Praha 4, Duhová 2/1444, PSČ 140 74
182	ŠKO-ENERGO, s.r.o.	61675938	Mladá Boleslav 1, Tř. Václava Klementa 869, PSČ 293 60
183	ŠKO-ENERGO FIN, s.r.o.	61675954	Mladá Boleslav 1, Tř. Václava Klementa 869, PSČ 293 60
184	Taidana Limited	HE 272531	Limassol, Griva Digeni 115, Trident Centre, PSČ 3101, Kyperská republika
185	TEC Varna EAD	BULSTAT č. 103551629	Varna, Village of Ezerovo, Varna District, PSČ 9168, Bulharská republika
186	Teplárna Trmice, a.s.	28707052	Trmice, Edisonova 453, PSČ 400 04
187	Tepelné hospodářství města Ústí nad Labem s.r.o.	49101684	Ústí nad Labem, Malátova 2437/11, PSČ 400 01
188	TI Energo, s.r.o.	65277775	Praha 8, Karolinská 661/4, PSČ 186 00
189	THERMAL-F, a.s.	25401726	Karlovy Vary, I. P. Pavlova 2001/11, PSČ 360 01
190	TMK Hydroenergy Power S.R.L.	27189093	Resita, 48 Primaverii St., 1st floor, Caras-Severin County, PSČ 320012, Rumunsko
191	Tomis Team S.R.L.	18874690	Bucuresti, B Ion Ionescu de la Brad Street, 2nd floor, room 2, Sector 1, PSČ 013813, Rumunsko
192	ULITEP, spol. s r.o.	62741144	Ústí nad Labem, Špitálské nám. 11, PSČ 400 01
193	Ústav aplikované mechaniky Brno, s.r.o.	60715871	Brno, Veveří 95, č.p. 972, PSČ 611 00
194	ÚJV ŘEŽ, a. s.	46356088	Hlavní 130, Řež, Husinec, PSČ 250 68
195	VIPAP VIDEM KRŠKO d.d.	5971101	Krško, 18 Tovarniška ulica, PSČ 8270, Republika Slovinsko
196	Výzkumný a zkušební letecký ústav, a.s.	00010669	Praha, Letňany, Beranových 130, PSČ 199 05
197	Výzkumný a zkušební ústav Plzeň s.r.o.	47718684	Plzeň, Tylova 1581/46, PSČ 301 00
198	VZLU Technologies, a.s.	29146241	Praha 9, Letňany, Beranových 130, PSČ 199 00
199	Whitelines Industries a.s.	27105733	Praha 6, Jana Kašpara 1069/1, PSČ 160 08
200	3 L invest a.s.	26780828	Praha 4, Michle, Duhová 1444/2, PSČ 140 53

## 22 SCHÉMA STRUKTURY KONCERNU





100%	ČEZ Teplárenská, a.s. změna sídla firmy od 18.1.2012
100%	Martia a.s.
	FM service s.r.o. podíl 50%
55,82%	Tepelné hospodářství města Ústí nad Labem s.r.o. od 1.10.2012 oslěpení a vklad do ČEZ Teplárenská, a.s.
50,00%	ENERGIE KRUPKA, s.r.o.
66,67%	OSC, a.s.
100%	STE - obchodní služby spol. s r.o. v likvidaci
52,46%	ÚJV ŘEŽ, a.s.
100%	Centrum výzkumu Řež s.r.o.
100%	Výzkumný a zkušební ústav Píbeň s.r.o.
62,50%	LACOMED, spol. s r.o. prodej 6.8.2012
40,00%	Nuclear Safety & Technology Centre s.r.o.
100%	Ústav aplikované mechaniky Brno, s.r.o.
100%	EGP INVEST, spol. s r.o.
100%	ČEZ Bohunice a.s.
49,00%	Jádrová energetická spoločnosť Slovenska, a. s. JESS Invest, s. r. o. podíl 100%
12,00%	ŠKO-ENERGO, s.r.o.
5,00%	ŠKO-ENERGO FIN, s.r.o.
99,90%	ČEZ Obnovitelné zdroje, s.r.o.
100%	FVE Buštěhrad a.s. zánik k 1.11.2012 fúzí s ČEZ OZ uzav. IF a.s.
100%	KEFARIUM a.s. zánik k 1.11.2012 fúzí s ČEZ OZ uzav. IF a.s.
100%	Bioplyn technologie s.r.o. zánik k 1.11.2012 fúzí s ČEZ OZ uzav. IF a.s.
100%	ČEZ Distribuce, a. s.
98,63%	ČEZ OZ uzavřený investiční fond a.s. od 1.11.2012 fúze se společností OZE
50,10%	ČEZ Energo, s.r.o.
98,00%	TI Energo, s.r.o. k 30.5.2012 změna obchodní firmy (Teplárenské, s.r.o.) a sídlo
100%	Energotrans, a.s. 28.8.2012 nákup akcií
100%	ČEZ Distribuční služby, s.r.o.
100%	ČEZ Prodej, s.r.o.
100%	ŠKODA PRAHA a.s.
100%	EGI, a.s. v likvidaci
100%	ŠKODA PRAHA Invest s.r.o.
100%	GENTLEY a.s. zánik k 1.11.2012 fúzí s ČEZ OZ uzav. IF a.s.
100%	Bohemian Development, a.s. zánik k 1.11.2012 fúzí s ČEZ OZ uzav. IF a.s.
100%	CEZ, Bosna i Hercegovina d.o.o.
100%	CEZ Bulgaria EAD
100%	CEZ Trade Bulgaria EAD
100%	CEZ Laboratories Bulgaria EOOD in liquidation zánik společnosti ke dni 6.11.2012
67,00%	CEZ Elektro Bulgaria AD
100%	TEC Varna EAD
100%	CEZ Silesia B.V. změna sídla od 1.2.2012
100%	CEZ Chorzow B.V. změna sídla od 1.2.2012
	Elektrociepłownia Chorzów ELCHO sp. z o.o. podíl 100%

100%	<b>CEZ Poland Distribution B.V.</b> změna sídla od 1.2.2012
100%	<b>Baltic Green I sp. z o.o.</b> vznik 23.11.2012
100%	<b>Baltic Green II sp. z o.o.</b> vznik 22.11.2012
100%	<b>Baltic Green III sp. z o.o.</b> vznik 21.11.2012
75,00%	<b>Eco-Wind Construction S.A.</b> zvýšen podíl ZK na 69,03% od 21.5.2012 a následně na 75% od 20.12.2012
	<b>A.E. Wind sp. z o.o.</b> podíl 100%
	<b>Elektrownie Wiatrowe Lubiechowo sp. z o.o.</b> podíl 100%
	<b>Farma Wiatrowa Leśce sp. z o.o.</b> podíl 100%
	<b>Farma Wiatrowa Wilkołaz-Bychawa sp. z o.o.</b> podíl 100%
	<b>F. W. Tolkowiec sp. z o.o.</b> podíl 100%
	<b>Mega Energy sp. z o.o.</b> podíl 100%
100%	<b>Elektrownia Skawina S.A.</b>
100%	<b>CEZ Polska sp. z o.o.</b>
100%	<b>CEZ Produkty Energetyczne Polska sp. z o.o.</b>
100%	<b>CEZ Nowa Skawina S.A.</b>
100%	<b>CEZ Trade Polska sp. z o.o.</b>
100%	<b>CEZ Towarowy Dom Maklerski sp. z o.o.</b>
100%	<b>CEZ Albania Sh.A.</b>
100%	<b>CEZ Trade Albania Sh.P.K.</b>
100%	<b>CEZ Srbija d.o.o.</b>
100%	<b>New Kosovo Energy L.L.C.</b> zánik společnosti k 19.4.2012
99,99%	<b>CEZ Distributie S.A.</b>
99,99%	<b>CEZ Vanzare S.A.</b>
99,99%	<b>CEZ Romania S.A.</b>
100%	<b>TMK Hydroenergy Power S.R.L.</b>
100%	<b>CEZ Bulgarian Investments B.V.</b> změna sídla od 1.2.2012
100%	<b>Free Energy Project Oreshets EAD</b>
99,99%	<b>Eco Etropol AD</b> vznik 20.12.2012
99,99%	<b>CEZ Trade Romania S.R.L.</b>
100%	<b>CEZ Ukraine LLC</b>
51,00%	<b>NERS d.o.o.</b>
100%	<b>CEZ Hungary Ltd.</b> změna sídla 28.5.2012
100%	<b>CEZ MH B.V.</b> změna sídla od 1.2.2012
100%	<b>CEZ Slovensko, s.r.o.</b>
76,00%	<b>CEZ Shpërndarje Sh.A.</b>
100%	<b>CEZ Deutschland GmbH</b>
100%	<b>CEZ Elektroproduktstvo Bulgaria AD</b> zánik společnosti fúzí s TEC Varna EAD ke dni 12.11.2012
67,00%	<b>CEZ Razpredelenie Bulgaria AD</b>
100%	<b>CEZ International Finance B.V.</b> změna sídla k 1.2.2012
37,36%	<b>Akenerji Elektrik Üretim A.S.</b>
100%	<b>Aken B.V.</b>
99,28%	<b>Mem Enerji Elektrik Üretim Sanayi ve Ticaret A.Ş.</b> změna v podílech akcionářů k 2.10.2012
99,43%	<b>Akkur Enerji Üretim Ticaret</b>

	ve Sanayi A.Ş. změna v podlech akcionářů k 2.10.2012
90,00%	Akenerji Elektrik Enerjisi Ithalat Ihracat ve Toptan Ticaret A.Ş.
99,99%	Egemen Elektrik Üretim A.Ş.
100%	AK-EL Yalova Elektrik Üretim A.Ş. změna akcionářské struktury k 29.11.2012
90,00%	Akka Elektrik Üretim A.Ş.
99,99%	AK-EL Kemah Elektrik Üretim ve Ticaret A.Ş. navýšení podílu ve společnosti od 29.11.2012
99,99%	Akenerji Doğalgaz Ithalat Ihracat ve Toptan Ticaret A.Ş.
100%	CEZ Finance Ireland Ltd.
100%	CEZ International Finance Ireland Ltd.
27,50%	Alceaz Enerji A.S.
100%	Sakarya Elektrik Dagitim A.S. změna akcionářské struktury k 15.11.2012
100%	Sakarya Elektrik Perakende Sakis A.S. vznik 12.11.2012
100%	CEZ Finance B.V. zánik společnosti ke dni 31.12.2012
100%	CEZ RUS OOO
50,00%	CM European Power International B.V.
100%	CM European Power International s. r. o.
100%	MOL-CEZ European Power Hungary Ltd.
51,00%	CM European Power Slovakia, s. r. o. podíl ČEZ 24,5%
99,99%	Tomis Team S.R.L.
100%	MW Team Invest S.R.L.
100%	Taidana Limited
95,00%	Ovidiu Development S.R.L.
100%	Elektrárna Počerady, a.s. vznik 1.4.2012, 6.12.2012 vklad EPO
100%	Elektrárna Tisová, a.s. vznik 23.8.2012
100%	Elektrárna Mělník III., a.s. vznik 22.8.2012
100%	Elektrárna Dětmárovice, a.s. vznik 7.9.2012, 18.12.2012 vklad EDÉ

## 23 SEZNAM TABULEK A GRAFŮ, PŘEHLED POUŽÍVANÝCH ZKRATEK, METODIKA VÝPOČTU KLÍČOVÝCH UKAZATELŮ

### Seznam tabulek

Přehled vybraných ukazatelů společnosti
Výsledek hospodaření
Struktura výnosů
Struktura nákladů
Finanční ukazatele
Struktura aktiv
Struktura pasiv
Struktura zaměstnanců dle místa výkonu práce k 31. 12. 2012
Věková struktura zaměstnanců k 31. 12. 2012
Vzdělanostní struktura zaměstnanců k 31. 12. 2012
Poplatky
Abecední seznam členů koncernu

### Seznam grafů

Věková struktura zaměstnanců
Vzdělanostní struktura zaměstnanců

### Přehled používaných zkratk

BOZP	Bezpečnost a ochrana zdraví při práci
ČEZ ES	ČEZ Energetické služby, s.r.o.
ČR	Česká republika
NZS	Nově založená společnost
OŽP	Ochrana životního prostředí
PO	Požární ochrana
S ČEZ	Skupina ČEZ
SAP	Informační systém SAP
OTE	Operátor trhu s elektřinou
SLA	Smlouvy ve skupině ČEZ - Service Level Agreement

## Metodika výpočtu klíčových ukazatelů

Ukazatel	Popis/metodika výpočtu
Celková likvidita	$(\text{oběžná aktiva} + \text{časové rozlišení aktiv} - \text{dlouhodobé pohledávky} - \text{vázané vklady}) / (\text{krátkodobé závazky} + \text{krátkodobé bankovní úvěry} + \text{výpomoci} + \text{časové rozlišení pasiv})$
Čistý zisk	zisk po zdanění (výsledek hospodaření za účetní období)
EBIT	provozní zisk před zdaněním (provozní výsledek hospodaření)
EBIT marže	$\text{EBIT} / (\text{tržby za prodej zboží} + \text{tržby za prodej vlastních výrobků a služeb})$
EBITDA	provozní zisk před odpisy a zdaněním
Finanční dluh	dlouhodobé závazky včetně části splatné během 1 roku + dluhopisy + krátkodobé úvěry
Finanční dluh / EBITDA	$(\text{dlouhodobé závazky včetně části splatné během 1 roku} + \text{dluhopisy} + \text{krátkodobé úvěry}) / \text{EBITDA}$
Finanční dluh / vlastní kapitál	$(\text{dlouhodobé závazky včetně části splatné během 1 roku} + \text{dluhopisy} + \text{krátkodobé úvěry}) / \text{průměrný vlastní kapitál}$
Investice (CAPEX)	pořízení dlouhodobého hmotného a nehmotného majetku + změna stavu poskytnutých záloh na DHM a DNM
Krytí stálých aktiv	$(\text{vlastní kapitál} + \text{dlouhodobé závazky vč. odloženého daňového závazku} + \text{dlouhodobé rezervy} + \text{dlouhodobé bankovní úvěry}) / \text{stálá aktiva}$
Obrat aktiv	$(\text{tržby za prodej zboží} + \text{výkony}) / \text{průměrná aktiva}$
Rentabilita aktiv, čistá (ROA netto)	zisk po zdanění / průměrná aktiva celkem
Rentabilita vlastního kapitálu, čistá (ROE netto)	zisk po zdanění / průměrný vlastní kapitál
Tržby	tržby za prodej zboží + tržby za prodej vlastních výrobků a služeb

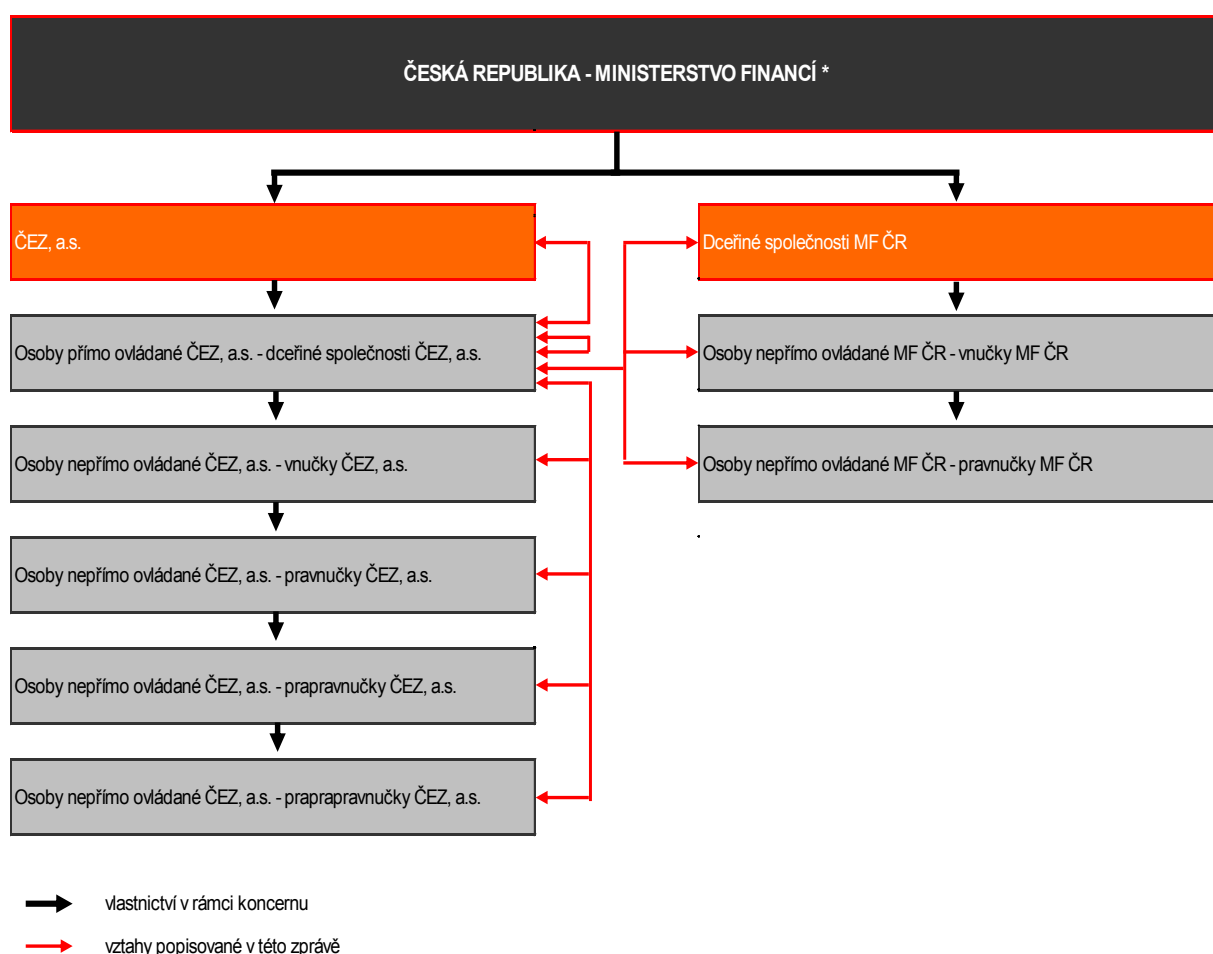
## 24 ZPRÁVA O VZTAZÍCH MEZI PROPOJENÝMI OSOBAMI ZA ROK 2012

Zpráva o vztazích mezi ovládající a ovládanou osobou a o vztazích mezi ovládanou osobou a ostatními osobami Skupiny ČEZ zpracovaná ve smyslu § 66a odst. 9 a následujících obchodního zákoníku.

Společnost ČEZ Energetické služby, s.r.o., se sídlem v Ostravě-Vítkovicích, Výstavní 1144/103, PSČ 706 02, IČ: 278 04 721, zapsaná v obchodním rejstříku u Krajského soudu v Ostravě, spisová značka C 52291, (dále jen „zpracovatel“), je součástí Skupiny ČEZ, ve které existují následující vztahy mezi zpracovatelem a ovládající osobou a dále mezi zpracovatelem a osobami Skupiny ČEZ (dále jen „propojené osoby“).

Tato zpráva o vztazích mezi níže uvedenými propojenými osobami byla vypracována v souladu s ustanovením § 66a odst. 9 zákona č. 513/1991 Sb., obchodního zákoníku, v platném znění, za účetní období 2012 (dále jen „účetní období“).

### 1. Schéma vztahů v koncernu



\* Česká republika je ovládající osobou, přičemž hospodaření se státním akciovým podílem v ČEZ, a.s., přísluší Ministerstvu financí České republiky.

## 2. Abecední seznam členů koncernu

Viz: kapitola 21

## 3. Schéma struktury koncernu

Viz: kapitola 22

## 4. Ovládající osoba a zpracovatel „Zprávy o vztazích mezi propojenými osobami“

**Ovládající osoba** (§ 66a odst. 2,3,5 obchodního zákoníku):

Společnost ČEZ, a. s., se sídlem v Praze 4, Duhová 2/1444, PSČ 140 53,  
IČ: 452 74 649, zapsaná v obchodním rejstříku u Městského soudu v Praze, oddíl B, vložka 1581.

**Ovládaná osoba** (§ 66a odst. 2 obchodního zákoníku):

Společnost ČEZ Energetické služby, s.r.o., se sídlem v Ostravě-Vítkovicích, Výstavní 1144/103, PSČ 706 02,  
IČ: 278 04 721, zapsaná v obchodním rejstříku u Krajského soudu v Ostravě, oddíl C, vložka 52291.

Společnost ČEZ, a. s., byla po celé účetní období roku 2012 vůči společnosti ČEZ Energetické služby, s.r.o., ovládající osobou ve smyslu ustanovení § 66a zákona č. 513/1991 Sb., obchodního zákoníku v platném znění.

Nebyly uzavřeny :

- ovládací smlouvy (§ 190b obchodního zákoníku) s ovládající osobou či jiným subjektem,
- smlouvy o převodu zisku (§ 190a obchodního zákoníku) s ovládající osobou či jiným subjektem.

### Smluvní vztahy

Tento přehled zahrnuje smlouvy uzavřené společností ČEZ Energetické služby, s.r.o., v roce 2012 s propojenými osobami. Společnosti jsou řazeny dle abecedního seznamu členů koncernu bez ohledu na výši plnění.

#### ČEZ, a.s.

Uzavřeny 2 smlouvy, včetně dodatků a 12 objednávek, v nichž jsou ČEZ Energetické služby, s.r.o., odběratelem a 52 smluv a objednávek, v nichž jsou ČEZ Energetické služby, s.r.o., dodavatelem.

Z odběratelských smluv a objednávek byly uzavřeny tyto:

- Dohoda o ukončení smlouvy o obsluze šroubového kompresoru
- Dodatek č.2 Dohoda o přerušení smlouvy o dodávce tepelné energie
- 12 objednávek na dodávky materiálu a náhradních dílů

Z dodavatelských smluv a objednávek byly uzavřeny tyto:

- 28 objednávek na renovace zařízení
- 1 objednávka na studii obnovy osvětlení Elektrárny Dětmovice
- 14 objednávek na dodání zařízení, náhradních dílů
- 1 objednávka na servis měření tepla, vyhodnocování dodávek pro fakturaci a technická pomoc
- 1 objednávka na výrobu 100 ks plechu přítlačného
- 1 smlouva na technickou pomoc – návrh způsobu opravy kondenzátoru TG8
- 1 smlouva na výměnu řídicí skříně budící soupravy TG9
- 1 smlouva na výměnu části parovodů 7,3 MPa
- 1 smlouva na výměnu ochran VN motorů
- 1 smlouva na zpracování studie osvětlení
- 1 smlouva na dodávku zemního plynu
- 1 smlouva na dodávku elektřiny

#### **ČEZ Distribuce, a.s.**

Uzavřeny 3 objednávky, v nichž jsou ČEZ Energetické služby, s.r.o., odběratelem a 7 smluv a objednávek, v nichž jsou ČEZ Energetické služby, s.r.o., dodavatelem.

Z odběratelských smluv a objednávek byly uzavřeny tyto:

- 2 objednávky na prodej majetku
- 1 objednávka na likvidaci odpadu a šrotu

Z dodavatelských smluv a objednávek byly uzavřeny tyto:

- 6 smluv na realizaci staveb TR a rozvoden
- 1 objednávka na přemístění kabelových vývodů EVI R8/VIII

#### **ČEZ Distribuční služby, s.r.o.**

Uzavřeny 2 smlouvy a objednávky, v nichž jsou ČEZ Energetické služby, s.r.o., odběratelem a 26 objednávek, v nichž jsou ČEZ Energetické služby, s.r.o., dodavatelem.

Z odběratelských smluv a objednávek byly uzavřeny tyto:

- 1 objednávka na technickou pomoc podpory řízení technologie
- 1 smlouva na diagnostiku kabelů

Z dodavatelských smluv a objednávek byly uzavřeny tyto:

- 1 objednávka na opravu svodičů u T101
- 3 objednávky na opravu protipožárních přepážek na rozvodně
- 6 objednávek na úpravu uzemnění na rozvodně
- 6 objednávek na opravu kabelů mezi rozvodnami
- 1 objednávka na výrobu a montáž zábran na rozvodně
- 2 objednávky na opravu osvětlení kabelového kanálu
- 1 objednávka na běžnou údržbu a opravy zařízení distribuční soustavy a rozvoden
- 1 objednávka na opravu prosklení u pole č.1 na rozvodně
- 1 objednávka na opravu rozvaděčů pro kompresory na rozvodnách
- 1 objednávka na opravu pole NN na rozvodně
- 3 objednávky na opravu vypínačů na rozvodně

#### **ČEZ ICT Services, a.s.**

Uzavřena 1 objednávka, v níž jsou ČEZ Energetické služby, s.r.o., odběratelem.

Z odběratelských smluv a objednávek byla uzavřena tato:

- 1 objednávka na dodávku prací

#### **ČEZ Logistika, s.r.o.**

Uzavřeno 12 objednávek, v nichž jsou ČEZ Energetické služby, s.r.o., odběratelem a 1 objednávka, v níž jsou ČEZ Energetické služby, s.r.o., dodavatelem.

Z odběratelských smluv a objednávek byly uzavřeny tyto:

- 12 objednávek na dodávky materiálu

Z dodavatelských smluv a objednávek byla uzavřena tato:

- 1 objednávka na realizaci stavby výzbroj manipul. rozvaděče tlumivek



#### **ČEZ Prodej, s.r.o.**

Uzavřena 1 smlouva, v níž jsou ČEZ Energetické služby, s.r.o., odběratelem.

Z odběratelských smluv a objednávek byla uzavřena tato:

- Smlouva o sdružených službách dodávky elektřiny VVN a VN

#### **ČEZ Správa majetku, s.r.o.**

Uzavřeno 8 smluv a objednávek, v nichž jsou ČEZ Energetické služby, s.r.o., dodavatelem.

Z dodavatelských smluv a objednávek byly uzavřeny tyto:

- Smlouva na běžnou údržbu a opravy areálů ve správě ČEZ Správa majetku, s.r.o.
- 1 objednávka na dodávku a montáž plynového kotle
- 1 objednávka na zpracování projektové dokumentace a její realizace v plynové kotelně v Energetickém hospodářství Opava
- 1 objednávka na dodávku elektrické energie v době výpadku v budově na ul. Výstavní
- 1 objednávka na dodávku a montáž biofiltru, revitalizace septiku a zemního filtru v RCH Krásná Visalaje
- 1 objednávka na dodávku a montáž zásobníků pitné vody a TUV
- 1 objednávka na dodávku a montáž čerpadla pro oběh TUV
- 1 objednávka na realizaci oplocení parkoviště

#### **ČEZ Teplárenská, s.r.o.**

Uzavřeny 2 smlouvy, v nichž jsou ČEZ Energetické služby, s.r.o., odběratelem a 2 objednávky, v nichž jsou ČEZ Energetické služby, s.r.o., dodavatelem.

Z odběratelských smluv a objednávek byly uzavřeny tyto:

- 2 Smlouvy na dodávku tepelné energie

Z dodavatelských smluv a objednávek byly uzavřeny tyto:

- 2 objednávky na servis měření tepla, vyhodnocování dodávek pro fakturaci a technickou pomoc

**Z výše uvedených smluv nevznikla společnosti ČEZ Energetické služby, s.r.o., žádná újma.**

#### **Jiné vztahy**

Společnost ČEZ Energetické služby, s.r.o., neučinila žádný jiný právní úkon v zájmu propojených osob ani nepřijala a neuskutečnila žádná ostatní opatření v zájmu nebo na popud propojených osob.

## 5. Ostatní informace

### Důvěrnost údajů

Za důvěrné jsou ve Skupině ČEZ považovány informace a skutečnosti, které jsou:

- součástí obchodního tajemství společnosti ČEZ, a. s.,
- součástí obchodního tajemství společnosti ČEZ Energetické služby, s.r.o.,
- součástí obchodního tajemství dalších propojených osob,
- dále informace, které byly za důvěrné označeny jakoukoli osobou, která je součástí koncernu a veškeré informace z obchodního styku, které by mohly vést samy o sobě nebo v souvislosti s jinými informacemi nebo skutečnostmi k újmě jakékoli z osob tvořících koncern.

Z tohoto důvodu tato zpráva neobsahuje:

- informace o cenách, splátkách, úrokových sazbách, měnových kurzech, ani o jiných finančních částkách, není-li tím omezena vypovídající schopnost této Zprávy,
- informace o množství.

## 6. Ověření Zprávy auditorem

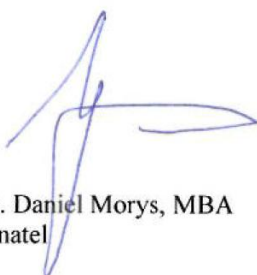
Tato zpráva podléhá ověření auditorem. Zpráva auditora bude uvedena ve Výroční zprávě společnosti ČEZ Energetické služby, s.r.o., za rok 2012.

## 7. Závěr

Zpracování Zprávy ke dni 31. prosince 2012 bylo zajištěno statutárním orgánem společnosti ČEZ Energetické služby, s.r.o. Zpráva byla zpracována podle nejlepšího vědomí a znalostí zpracovatele, čerpaných z dostupných dokumentů a podkladů, s vynaložením maximálního úsilí.

Zpráva bude předložena k projednání dozorčí radě společnosti ČEZ Energetické služby, s.r.o., která své stanovisko přednese na řádné valné hromadě společnosti v rámci Zprávy o činnosti dozorčí rady.

V Ostravě dne 17. dubna 2013



Ing. Daniel Morys, MBA  
jednatel



Ing. Jaroslav Kvarda  
jednatel



Ing. Radim Kolář  
jednatel

## **25 ZÍSKANÁ OCENĚNÍ V ROCE 2012 A 2013 DO UZÁVĚRKY VÝROČNÍ ZPRÁVY**

V roce 2012 proběhl v naší společnosti dozorový audit systému integrovaného managementu kvality, ekologie a bezpečnosti a recertifikační audit systému řízení bezpečnosti informací od společnosti BUREAU VERITAS CZECH REPUBLIC.

Proběhl dozorový audit systému kvality na Vodohospodářskou laboratoř ze strany společnosti ASLAB.

Nově byl zaveden a certifikován společností DOM-ZO systém kvality svařování pro poskytování našich služeb zákazníkům.

Všechny audity i dozory byly úspěšné, udělené certifikáty byly obhájeny a prokázaly dobře nastavený systém řízení ve společnosti.

## 26 ÚČETNÍ ZÁVĚRKA SPOLEČNOSTI

## Rozvaha v plném rozsahu

Označ.	AKTIVA			Běžné účetní období	Minulé účetní období
		Brutto	Korekce	Netto	Netto
	AKTIVA CELKEM	1 044 112	-476 012	568 100	571 413
A.	Pohledávky za upsaný základní kapitál				
B.	Dlouhodobý majetek	842 986	-474 095	368 891	375 791
B. I.	Dlouhodobý nehmotný majetek	36 008	-11 445	24 563	20 515
B. I. 1.	Zřizovací výdaje	771	-771		83
	2. Nehmotné výsledky výzkumu a vývoje				
	3. Software	11 222	-9 777	1 445	1 768
	4. Ocenitelná práva	1 230	-674	556	492
	5. Goodwill				
	6. Jiný dlouhodobý nehmotný majetek	20 388	-223	20 165	15 575
	7. Nedokončený dlouhodobý nehmotný majetek	2 397		2 397	2 597
	8. Poskytnuté zálohy na dlouhodobý nehmotný majetek				
B. II.	Dlouhodobý hmotný majetek	806 978	-462 650	344 328	355 276
B. II. 1.	Pozemky	45 573		45 573	45 729
	2. Stavby	464 755	-279 705	185 050	182 589
	3. Samostatné movité věci a soubory movitých věcí	267 096	-174 783	92 313	103 022
	4. Pěstitelské celky trvalých porostů				
	5. Základní stádo a tažná zvířata				
	6. Jiný dlouhodobý hmotný majetek				
	7. Nedokončený dlouhodobý hmotný majetek	5 067		5 067	5 979
	8. Poskytnuté zálohy na dlouhodobý hmotný majetek				
	9. Oceňovací rozdíl k nabytému majetku	24 487	-8 162	16 325	17 957
B. III.	Dlouhodobý finanční majetek				
B. III. 1.	Podíly v ovládaných a řízených osobách				
	2. Podíly v účetních jednotkách pod podstatným vlivem				
	3. Ostatní dlouhodobé cenné papíry a podíly				
	4. Půjčky a úvěry – ovládající a řídicí osoba, podstatný vliv				
	5. Jiný dlouhodobý finanční majetek				
	6. Pořizovaný dlouhodobý finanční majetek				
	7. Poskytnuté zálohy na dlouhodobý finanční majetek				
C.	Oběžná aktiva	190 679	-1 917	188 762	185 133
C. I.	Zásoby	6 680	-1 656	5 024	6 612
C. I. 1.	Materiál	2 513	-1 656	857	951
	2. Nedokončená výroba a polotovary	4 167		4 167	5 661
	3. Výrobky				
	4. Zvířata				
	5. Zboží				
	6. Poskytnuté zálohy na zásoby				

VÝROČNÍ ZPRÁVA ZA ROK 2012

C.	II.	Dlouhodobé pohledávky	15 706		15 706	21 085
C.	II.	1. Pohledávky z obchodních vztahů	15 706		15 706	21 085
		2. Pohledávky – ovládající a řídicí osoba				
		3. Pohledávky – podstatný vliv				
		4. Pohledávky za společníky a za účastníky sdružení				
		5. Dlouhodobé poskytnuté zálohy				
		6. Dohadné účty aktivní				
		7. Jiné pohledávky				
		8. Odložená daňová pohledávka				
C.	III.	Krátkodobé pohledávky	168 293	-261	168 032	157 422
C.	III.	1. Pohledávky z obchodních vztahů	97 058	-261	96 797	105 038
		2. Pohledávky – ovládající a řídicí osoba	69 348		69 348	48 083
		3. Pohledávky – podstatný vliv				
		4. Pohledávky za společníky a za účastníky sdružení				
		5. Sociální zabezpečení a zdravotní pojištění				
		6. Stát – daňové pohledávky	160		160	948
		7. Krátkodobé poskytnuté zálohy	728		728	172
		8. Dohadné účty aktivní	942		942	1 938
		9. Jiné pohledávky	57		57	1 243
C.	IV.	Krátkodobý finanční majetek				14
C.	IV.	1. Peníze				
		2. Účty v bankách				14
		3. Krátkodobé cenné papíry a podíly				
		4. Pořizovaný krátkodobý finanční majetek				
D.	I.	Časové rozlišení	10 447		10 447	10 489
D.	I.	1. Náklady příštích období	10 444		10 444	10 482
		2. Komplexní náklady příští období				
		3. Příjmy příštích období	3		3	7

Označ.	PASIVA	Běžné účetní období	Minulé účetní období
	PASIVA CELKEM	568 100	571 413
A.	Vlastní kapitál	457 869	434 258
A.	I. Základní kapitál	446 101	446 101
A.	I. 1. Základní kapitál	446 101	446 101
	2. Vlastní akcie (-)/Vlastní obchodní podíly (-)		
	3. Změny základního kapitálu		
A.	II. Kapitálové fondy		
A.	II. 1. Emisní ážio		
	2. Ostatní kapitálové fondy		
	3. Oceňovací rozdíly z přecenění majetku a závazků		
	4. Oceňovací rozdíly z přecenění při přeměnách společností		
	5. Rozdíly z přeměn společností		
A.	III. Rezervní fondy a ostatní fondy ze zisku	3 199	1 525

VÝROČNÍ ZPRÁVA ZA ROK 2012

A.	III.	1.	Zákonný rezervní fond	3 199	1 525
		2.	Statutární a ostatní fondy		
A.	IV.		Výsledek hospodaření minulých let	-15 042	-46 846
A.	IV.	1.	Nerozdělený zisk minulých let		
		2.	Neuhrazená ztráta minulých let	-15 042	-46 846
		3.	Výsledek hospodaření ve schval. řízení		
A.	V.		Výsledek hospodaření běžného účetního období (+/-)	23 611	33 478
B.			Cizí zdroje	110 224	136 854
B.	I.		Rezervy	1 599	9 350
B.	I.	1.	Rezervy podle zvláštních právních předpisů		
		2.	Rezerva na důchody a podobné závazky		
		3.	Rezerva na daň z příjmů	540	8 340
		4.	Ostatní rezervy	1 059	1 010
B.	II.		Dlouhodobé závazky	15 092	13 358
B.	II.	1.	Závazky z obchodních vztahů		
		2.	Závazky – ovládající a řídicí osoba		
		3.	Závazky – podstatný vliv		
		4.	Závazky ke společníkům a k účastníkům sdružení		
		5.	Dlouhodobé přijaté zálohy		
		6.	Vydané dluhopisy		
		7.	Dlouhodobé směnky k úhradě		
		8.	Dohadné účty pasivní		
		9.	Jiné závazky		
		10.	Odložený daňový závazek	15 092	13 358
B.	III.		Krátkodobé závazky	93 533	114 146
B.	III.	1.	Závazky z obchodních vztahů	24 166	42 090
		2.	Závazky – ovládající a řídicí osoba		8 000
		3.	Závazky – podstatný vliv		
		4.	Závazky ke společníkům a k účastníkům sdružení		
		5.	Závazky k zaměstnancům	6 672	6 638
		6.	Závazky ze sociálního zabezpečení a zdravotního pojištění	3 584	3 494
		7.	Stát – daňové závazky a dotace	20 726	18 294
		8.	Krátkodobé přijaté zálohy		1
		9.	Vydané dluhopisy		
		10.	Dohadné účty pasivní	37 413	34 997
		11.	Jiné závazky	972	632
B.	IV.		Bankovní úvěry a výpomoci		
B.	IV.	1.	Bankovní úvěry dlouhodobé		
		2.	Krátkodobé bankovní úvěry		
		3.	Krátkodobé finanční výpomoci		
C.	I.		Časové rozlišení	7	301
C.	I.	1.	Výdaje příštích období		301
		2.	Výnosy příštích období	7	

## Výkaz zisku a ztráty v plném rozsahu

Označ.	Text	Skutečnost v účetním období	
		běžném	minulém
I.	Tržby za prodej zboží		
A.	Náklady na prodané zboží		
+	Obchodní marže		
II.	Výkony	543 004	580 260
II.	1. Tržby za prodej vlastních výrobků a služeb	543 568	577 759
	2. Změna stavu zásob vlastní činnosti	-1 494	1 970
	3. Aktivace	930	531
B.	Výkonová spotřeba	334 620	353 857
B.	1. Spotřeba materiálu a energie	199 951	197 393
	2. Služby	134 669	156 464
+	Přidaná hodnota	208 384	226 403
C.	Osobní náklady	147 643	149 686
C.	1. Mzdové náklady	100 310	102 364
	2. Odměny členům orgánů společnosti	552	552
	3. Náklady na sociální zabezpečení a zdravotní pojištění	33 302	34 589
	4. Sociální náklady	13 479	12 181
D.	Daně a poplatky	541	473
E.	Odpisy dlouhodobého nehmotného a hmotného majetku	30 486	34 582
III.	Tržby z prodeje dlouhodobého majetku a materiálu	1 560	5 730
III.	1. Tržby z prodeje dlouhodobého majetku	1 346	4 879
	2. Tržby z prodeje materiálu	214	851
F.	Zůstatková cena prodaného dlouhodobého majetku a materiálu	352	1 324
F.	1. Zůstatková cena prodaného dlouhodobého majetku	352	1 324
	2. Prodaný materiál		
G.	Změna stavu rezerv a opravných položek v provozní oblasti a komplexních nákladů příštích období	-160	-503
IV.	Ostatní provozní výnosy	840	2 910
H.	Ostatní provozní náklady	1 520	2 861
V.	Převod provozních výnosů		
I.	Převod provozních nákladů		
*	Provozní výsledek hospodaření	30 402	46 620
VI.	Tržby z prodeje cenných papírů a podílů		
J.	Prodané cenné papíry a podíly		
VII.	Výnosy z dlouhodobého finančního majetku		
VII.	1. Výnosy z podílů v ovládaných a řízených osobách a v účetních jednotkách pod podstatným vlivem		
	2. Výnosy z ostatních dlouhodobých cenných papírů a podílů		
	3. Výnosy z ostatního dlouhodobého finančního majetku		
VIII.	Výnosy z krátkodobého finančního majetku		
K.	Náklady z finančního majetku		
IX.	Výnosy z přecenění cenných papírů a derivátů		
L.	Náklady z přecenění cenných papírů a derivátů		

VÝROČNÍ ZPRÁVA ZA ROK 2012

M.	Změna stavu rezerv a opravných položek ve finanční oblasti		
X.	Výnosové úroky	108	109
N.	Nákladové úroky	291	2 521
XI.	Ostatní finanční výnosy		
O.	Ostatní finanční náklady	100	114
XII.	Převod finančních výnosů		
P.	Převod finančních nákladů		
*	Finanční výsledek hospodaření	-283	-2 526
Q.	Daň z příjmů za běžnou činnost	6 508	10 616
Q.	1. - splatná	4 774	8 340
	2. - odložená	1 734	2 276
**	Výsledek hospodaření za běžnou činnost	23 611	33 478
XIII.	Mimořádné výnosy		
R.	Mimořádné náklady		
S.	Daň z příjmů z mimořádné činnosti		
S.	1. - splatná		
	2. - odložená		
*	Mimořádný výsledek hospodaření		
T.	Převod podílu na výsledku hospodaření společníkům		
***	Výsledek hospodaření za účetní období (+/-)	23 611	33 478
****	Výsledek hospodaření před zdaněním (+/-)	30 119	44 094



## Přehled o peněžních tocích

Označ.	Text	Skutečnost v účetním období	
		běžném	minulém
P.	Stav peněžních prostředků a peněžních ekvivalentů na začátku účetního období	14	4
<u>Peněžní toky z provozní činnosti</u>			
Z.	Účetní zisk z běžné činnosti před zdaněním	30 119	44 094
A. 1.	Úpravy o nepeněžní operace	29 865	34 369
A. 1. 1.	Odpisy stálých aktiv a pohledávek	30 499	34 594
A. 1. 2.	Změna stavu opravných položek, rezerv a časového rozlišení	177	918
A. 1. 2. 1.	Změna stavu opravných položek	-208	- 660
A. 1. 2. 2.	Změna stavu rezerv	49	158
A. 1. 2. 3.	Změna zůstatků časového rozlišení	336	1 420
A. 1. 3.	Zisk/ztráta z prodeje stálých aktiv, vlastních akcií/vlastních podílů	-994	-3 555
A. 1. 4.	Vyúčtované nákladové a výnosové úroky	183	2 412
A. 1. 4. 1.	Vyúčtované nákladové úroky	291	2 521
A. 1. 4. 2.	Vyúčtované výnosové úroky	-108	-109
A. 1. 5.	Ostatní nepeněžní operace		
A. 1. 6.	Výnosy z dividend a podílů na zisku		
A. *	Čistý peněžní tok z provozní činnosti před zdaněním, změnami pracovního kapitálu a mimořádnými položkami	59 984	78 463
A. 2.	Změna stavu nepeněžních složek pracovního kapitálu	5 479	27 656
A. 2. 1.	Změna stavu pohledávek z provozní činnosti	8 077	33 387
A. 2. 2.	Změna stavu krátkodobých závazků z provozní činnosti	-4 162	-4 180
A. 2. 3.	Změna stavu zásob	1 564	-1 551
A. **	Čistý peněžní tok z provozní činnosti před zdaněním a mimořádnými položkami	65 463	106 119
A. 3.	Výdaje z plateb úroků	-592	-5 953
A. 4.	Přijaté úroky	112	111
A. 5.	Zaplacená daň z příjmů vč. doměrků daně za minulá období	-12 574	
A. 6.	Příjmy a výdaje spojené s mimořádnými účetními případy		
A. 7.	Přijaté dividendy a podíly na zisku		
A. ***	Čistý peněžní tok z provozní činnosti	52 409	100 277
<u>Peněžní toky z investiční činnosti</u>			
B. 1.	Výdaje spojené s nabytím stálých aktiv	-24 504	-26 322
B. 2.	Příjmy z prodeje stálých aktiv	1 346	4 879
B. ***	Čistý peněžní tok vztahující se k investiční činnosti	-23 158	-21 443
<u>Peněžní toky z finanční činnosti</u>			
C. 1.	Změna stavu dlouhodobých závazků a krátkodobých úvěrů	-8 000	-64 000
C. 2.	Změna stavu pohledávek/závazků ze skup. cashpoolingu	-21 265	-14 824
C. 3.	Dopady změn vlastního kapitálu na peněžní prostředky		
C. 3. 1.	Zvýšení peněžních prostředků z titulu zvýšení základního kapitálu		
C. 3. 2.	Peněžní dary a dotace do vlastního kapitálu		
C. 3. 3.	Přímé platby na vrub fondů		
C. 3. 4.	Vyplacené/vracené dividendy nebo podíly na zisku		
C. 3. 5.	Pořízení/prodej vlastních akcií/vlastních podílů		

## VÝROČNÍ ZPRÁVA ZA ROK 2012

---

C. ***	Čistý peněžní tok vztahující se k finanční činnosti	-29 265	-78 824
F.	Čisté zvýšení/snížení peněžních prostředků a peněžních ekvivalentů	-14	10
R.	Stav peněžních prostředků a peněžních ekvivalentů na konci období	0	14

**Příloha k účetní závěrce k 31. prosinci 2012****1 POPIS SPOLEČNOSTI**

ČEZ Energetické služby, s.r.o. (dále jen „společnost“) je společnost s ručením omezeným, která vznikla dne 1. 7. 2007 a sídlí na Výstavní 1144/103 v Ostravě, část Vítkovice, Česká republika, identifikační číslo 278 04 721. Hlavním předmětem její činnosti je distribuce a obchod s plynem, výroba a rozvod tepelné energie.

V roce 2012 byly provedeny následující změny v zápisu do obchodního rejstříku. Dne 30. září 2012 zanikla funkce jednatele společnosti Ing. Martinu Kochovi. 1. října 2012 byl jako jednatel společnosti zapsán Ing. Radim Kolářek. Dne 31. března 2012 zanikla funkce člena dozorčí rady Ing. Bohumilu Mazačovi. Dne 2. dubna byl jako člen dozorčí rady zapsán Mgr. Ing. Vladimír Hlavinka.

Mateřskou společností je ČEZ, a.s., která se podílí 100% na základním kapitálu společnosti ČEZ Energetické služby, s.r.o.

Společnost je součástí konsolidačního celku mateřské společnosti. Společnost nemá uzavřenou s mateřskou společností ovládací smlouvu, o rozdělení zisku rozhoduje jediný společník v působnosti valné hromady.

Členové statutárních orgánů k 31. prosinci 2012:

Jednatelé	
Jednatel:	Ing. Daniel Morys, MBA
Jednatel:	Ing. Radim Kolářek
Jednatel:	Ing. Jaroslav Kvarda
Dozorčí rada	
Předseda:	Ing. Ivan Lapin
Místopředseda:	Ing. Přemysl Skočdopol
Člen:	Mgr. Ing. Vladimír Hlavinka
Člen:	JUDr. Zdeněk Černý

Organizační strukturu společnosti tvoří Vedení společnosti, úsek Správa společnosti, úsek Obchod a úsek Výroba a technika.

Společnost nemá organizační složku v zahraničí.

**2 ZÁKLADNÍ VÝCHODISKA PRO VYPRACOVÁNÍ ÚČETNÍ ZÁVĚRKY**

Příložená účetní závěrka byla připravena podle zákona o účetnictví a prováděcí vyhlášky k němu ve znění platném pro rok 2012 a 2011.

### 3 OBECNÉ ÚČETNÍ ZÁSADY

Způsoby oceňování, které společnost používala při sestavení účetní závěrky za rok 2012 a 2011 jsou následující:

#### a) Dlouhodobý nehmotný majetek

Dlouhodobý nehmotný majetek se oceňuje v pořizovacích cenách, které obsahují cenu pořízení a náklady s pořízením související.

Dlouhodobý nehmotný majetek nad 60 tis. Kč je odpisován do nákladů na základě předpokládané doby životnosti příslušného majetku (2 – 6 let).

Náklady na technické zhodnocení jednotlivého dlouhodobého nehmotného majetku převyšující částku 40 tis. Kč zvyšují jeho pořizovací cenu.

Drobným nehmotným majetkem jsou složky nehmotného majetku s dobou použitelnosti delší než jeden rok, jejichž ocenění v jednotlivém případě nepřevyšuje částku 60 tis. Kč.

Drobný nehmotný majetek, neuvedený v rozvaze, společnost sleduje v přidružené operativní evidenci.  
Odpisování

Odpisy jsou vypočteny na základě pořizovací ceny a předpokládané doby životnosti příslušného majetku. Předpokládaná životnost je stanovena takto:

	Počet let
Zřizovací výdaje	5
Software	2 - 6
Jiný dlouhodobý nehmotný majetek	2 - 6

#### b) Dlouhodobý hmotný majetek

Dlouhodobý hmotný majetek se oceňuje v pořizovacích cenách, které zahrnují cenu pořízení, náklady na dopravu, clo a další náklady s pořízením související. Dlouhodobý hmotný majetek vyrobený ve společnosti se oceňuje vlastními náklady, které zahrnují přímé materiálové a mzdové náklady a výrobní režijní náklady. Dlouhodobý hmotný majetek nad 20 tis. Kč se odpisuje po dobu ekonomické životnosti.

Drobný hmotný majetek, neuvedený v rozvaze, společnost sleduje v přidružené operativní evidenci.

Dlouhodobý hmotný a nehmotný majetek nabytý vkladem částí podniků byl do společnosti vložen v účetních cenách dle evidence vkládající společnosti. Tyto ceny byly výchozí pro stanovení základny pro účetní odpisování a v započatém účetním odpisování společnost pokračuje. V započatém daňovém odpisování dlouhodobého hmotného a nehmotného majetku, dle příslušných ustanovení zákona o dani z příjmů, společnost pokračuje jako právní nástupce poplatníka.

Náklady na technické zhodnocení dlouhodobého hmotného majetku zvyšují jeho pořizovací cenu. Opravy a údržba se účtují do nákladů.

Oceňovací rozdíl k nabytému majetku představuje rozdíl mezi oceněním části podniku nabytého vkladem a souhrnem ocenění jednotlivých složek majetku v účetnictví vkládajících účetních jednotek sníženým o převzaté závazky. Oceňovací rozdíl k nabytému majetku se odpisuje do nákladů po dobu patnácti let.

#### Odpisování

Odpisy jsou vypočteny na základě pořizovací ceny a předpokládané doby životnosti příslušného majetku. Předpokládaná životnost je stanovena takto:

	Počet let
Stavby	25
Stroje, přístroje a zařízení	4 - 16
Dopravní prostředky	5 - 12
Inventář	5 - 16
Oceňovací rozdíl k nabytému majetku	15

#### c) Finanční majetek

Krátkodobý finanční majetek tvoří ceniny, peníze v hotovosti a na bankovních účtech.

#### d) Zásoby

Nakupované zásoby jsou oceněny pořizovacími cenami s použitím váženého aritmetického průměru. Pořizovací cena zásob zahrnuje náklady na jejich pořízení včetně nákladů s pořízením souvisejících (náklady na přepravu, clo, provize atd.).

Nedokončená výroba (služby) se oceňuje skutečnými vlastními náklady. Vlastní náklady zahrnují zejména přímé materiálové a mzdové náklady.

#### e) Pohledávky

Pohledávky se oceňují jmenovitou hodnotou. Ocenění pochybných pohledávek se snižuje pomocí opravných položek na vrub nákladů na jejich realizační hodnotu. Opravná položka k pohledávkám je vytvořena na základě věkové struktury pohledávek a individuálního posouzení návratnosti.

#### f) Vlastní kapitál

Základní kapitál společnosti se vykazuje ve výši zapsané v obchodním rejstříku.

Případné zvýšení nebo snížení základního kapitálu na základě rozhodnutí valné hromady, které nebylo ke dni účetní závěrky zaregistrováno, se vykazuje jako změny základního kapitálu.

Podle obchodního zákoníku společnost vytváří rezervní fond ze zisku nebo z příplatků společníků nad hodnotu vkladů.

Společnost s ručením omezeným je povinna vytvořit rezervní fond v roce, kdy poprvé vytvoří zisk, ve výši 10 % čistého zisku, ne však více než 5 % základního kapitálu. V dalších letech vytváří rezervní fond ve výši 5 % čistého zisku až do výše 10 % základního kapitálu. Takto vytvořené zdroje se mohou použít jen k úhradě ztráty.

**g) Cizí zdroje**

Společnost tvoří rezervy, pokud má současný závazek, je pravděpodobné, že bude na vypořádání tohoto závazku třeba vynaložit vlastní zdroje a existuje spolehlivý odhad výše závazku.

Dlouhodobé i krátkodobé závazky se vykazují ve jmenovitých hodnotách.

**h) Devizové operace**

Majetek a závazky pořízené v cizí měně se oceňují v českých korunách v kurzu České národní banky platném ke dni jejich vzniku. K rozvahovému dni byly přeceněny kurzem platným k 31. prosinci vyhlášeným Českou národní bankou.

Realizované i nerealizované kurzové zisky a ztráty se účtují do výnosů nebo nákladů běžného roku.

**i) Použití odhadů**

Sestavení účetní závěrky vyžaduje, aby vedení společnosti používalo odhady a předpoklady, jež mají vliv na vykazované hodnoty majetku a závazků k datu účetní závěrky a na vykazovanou výši výnosů a nákladů za sledované období. Vedení společnosti stanovilo tyto odhady a předpoklady na základě všech jemu dostupných relevantních informací. Nicméně, jak vyplývá z podstaty odhadu, skutečné hodnoty v budoucnu se mohou od těchto odhadů odlišovat.

**j) Účtování výnosů a nákladů**

Výnosy a náklady se účtují časově rozlišené, tj. do období, s nímž věcně i časově souvisejí. Společnost účtuje na vrub nákladů tvorbu rezerv a opravných položek na krytí všech rizik, ztrát a znehodnocení, které jsou ke dni sestavení účetní závěrky známy.

O zisku vyplývajícím z dlouhodobých smluv se účtuje až v okamžiku dokončení a vyfakturování zakázky způsobem stanoveným v uzavřené smlouvě.

**k) Daň z příjmů**

Náklad na daň z příjmů se počítá za pomoci platné daňové sazby z účetního zisku zvýšeného nebo sníženého o trvale nebo dočasně daňově neuznatelné náklady a nezdaňované výnosy (např. tvorba a zúčtování ostatních rezerv a opravných položek, náklady na reprezentaci, rozdíl mezi účetními a daňovými odpisy, atd.).

Společnost vykazuje v rezervách nesplacený závazek z titulu daně z příjmů ponížený o zaplacené zálohy. Pokud zálohy na daň z příjmů převyšují odhadovanou splatnou daň k datu účetní závěrky, je rozdíl vykázán jako krátkodobá pohledávka.

Odložená daň se vykazuje u všech přechodných rozdílů mezi zůstatkovou hodnotou aktiva nebo závazku v rozvaze a jejich daňovou hodnotou. Odložená daňová pohledávka je zaúčtována, pokud je pravděpodobné, že ji bude možné daňově uplatnit v budoucnosti.

### **l) Emisní povolenky**

O povolenkách na emise skleníkových plynů je účtováno jako o dlouhodobém nehmotném neodpisovaném majetku oceňovaném pořizovací cenou, případně reprodukční pořizovací cenou při bezúplatném nabytí.

O „spotřebě povolenek“ se účtuje minimálně k datu účetní závěrky v závislosti na emisích účetní jednotky v kalendářním roce. Při bezúplatném prvním nabytí je účtováno o tomto nabytí jako o dotaci, která nesnižuje ocenění dlouhodobého nehmotného majetku. Tato „dotace“ se rozpouští do výnosů ve stejném okamžiku a ve stejné výši, jak jsou povolenky spotřebovávány a účtovány do nákladů.

### **m) Dotace**

O dotacích se účtuje v souladu s ČÚS č. 017 – Zúčtovací vztahy.

Příjem dotace k úhradě nákladů společnost účtuje ve prospěch krátkodobých závazků plynoucích z dotací se souvztažným zápisem na vrub bankovního účtu společnosti. Použití dotace společnost účtuje na vrub krátkodobých závazků plynoucích s dotací a ve prospěch ostatních provozních výnosů ve věcné a časové souvislosti s účtováním nákladů na stanovený účel.

### **n) Následné události**

Dopad událostí, které nastaly mezi rozvahovým dnem a dnem sestavení účetní závěrky, je zachycen v účetních výkazech v případě, že tyto události poskytly doplňující informace o skutečnostech, které existovaly k rozvahovému dni.

V případě, že mezi rozvahovým dnem a dnem sestavení účetní závěrky došlo k významným událostem zohledňujícím skutečnosti, které nastaly po rozvahovém dni, jsou důsledky těchto událostí popsány v příloze účetní závěrky, ale nejsou zaúčtovány v účetních výkazech.

## 4 DLOUHODOBÝ MAJETEK

### a) Dlouhodobý nehmotný majetek (v tis. Kč)

#### POŘIZOVACÍ CENA

	Počáteční zůstatek	Přírůstky	Vyřazení	Převody	Konečný zůstatek
Zřizovací výdaje	771	-	-	-	771
Software	10 844	19	-	359	11 222
Ocenitelná práva	1 021	-	-	209	1 230
Jiný dlouhodobý nehmotný majetek	15 701	4 550	-	137	20 388
Nedokončený dlouhodobý nehmotný majetek	2 597	505	-	-705	2 397
<b>Celkem 2012</b>	<b>30 934</b>	<b>5 074</b>	<b>-</b>	<b>-</b>	<b>36 008</b>
<b>Celkem 2011</b>	<b>23 267</b>	<b>8 204</b>	<b>-537</b>	<b>-</b>	<b>30 934</b>

#### OPRÁVKY

	Počáteční zůstatek	Odpisy	Vyřazení	Konečný zůstatek	Účetní hodnota
Zřizovací výdaje	-688	-83	-	-771	-
Software	-9 076	-701	-	-9 777	1 445
Ocenitelná práva	-529	-145	-	-674	556
Jiný dlouhodobý nehmotný majetek	-126	-97	-	-223	20 165
Nedokončený dlouhodobý nehmotný majetek	-	-	-	-	2 397
<b>Celkem 2012</b>	<b>-10 419</b>	<b>-1 026</b>	<b>-</b>	<b>-11 445</b>	<b>24 563</b>
<b>Celkem 2011</b>	<b>-9 752</b>	<b>-1 204</b>	<b>537</b>	<b>-10 419</b>	<b>20 515</b>

Ocenitelná práva, patenty a licence jsou odpisovány po dobu životnosti, jak je stanoveno v příslušné smlouvě.

Souhrnná výše drobného nehmotného majetku neuvedeného v rozvaze činila k 31. prosinci 2012 a 31. prosinci 2011 v pořizovacích cenách 2 115 tis. Kč a 1 779 tis. Kč.



K 31. prosinci 2012 společnost eviduje v nehmotném majetku povolenky na emise a preferenční limity v reprodukční ceně 19 754 tis. Kč získané formou bezplatného přidělení. Dotace na povolenky na emise a preferenční limity je souvztažně účtována v řádku B 3.7 Stát – daňové závazky a dotace. V roce 2012 došlo k následujícím změnám na účtu emisních povolenek. Společnost v souvislosti s těmito změnami zaúčtovala do ostatních provozních výnosů, respektive nákladů následující částky (v tis. Kč):

	Hodnota emisních povolenek
Počáteční zůstatek k 1. 1. 2012	15 204
Bezúplatné přidělení povolenek v roce 2012	4 550
Celkem 2012	19 754
Celkem 2011	15 204

**b) Dlouhodobý hmotný majetek (v tis. Kč)**

**POŘIZOVACÍ CENA**

	Počáteční zůstatek	Přírůstky	Vyřazení	Převody	Konečný zůstatek
Pozemky	45 729	-	-156	-	45 573
Stavby	454 365	-	-1 264	11 654	464 755
Stroje, přístroje a zařízení	251 119	-	-2 017	5 450	254 552
Dopravní prostředky	536	-	-	-	536
Inventář	9 293	-	-3	1 650	10 940
Drobný dlouhodobý hmotný majetek	424	-	-	644	1 068
Nedokončený dlouhodobý hmotný majetek	5 979	18 486	-	-19 398	5 067
Oceňovací rozdíl k nabytému majetku	24 487	-	-	-	24 487
Celkem 2012	791 932	18 486	-3 440	-	806 978
Celkem 2011	776 824	18 943	-3 835	-	791 932

## OPRÁVKY

	Počáteční zůstatek	Odpisy + ZC vyřazeného majetku	Vyřazení	Konečný zůstatek	Opravné položky	Účetní hodnota
Pozemky	-	-156	156	-	-	45 573
Stavby	-185 313	-9 207	1 264	-193 256	-86 449	185 050
Stroje, přístroje a zařízení	-146 497	-17 396	2 017	-161 876	-3 979	88 697
Dopravní prostředky	-464	-17	-	-481	-	55
Inventář	-6 779	-1 375	3	-8 151	-	2 789
Drobný dlouhodobý hmotný majetek	-267	-29	-	-296	-	772
Nedokončený dlouhodobý hmotný majetek	-	-	-	-	-	5 067
Oceňovací rozdíl k nabytému majetku	-6 530	-1 632	-	-8 162	-	16 325
<b>Celkem 2012</b>	<b>-345 850</b>	<b>-29 812</b>	<b>3 440</b>	<b>-372 222</b>	<b>-90 428</b>	<b>344 328</b>
<b>Celkem 2011</b>	<b>-314 892</b>	<b>-34 709</b>	<b>3 751</b>	<b>-345 850</b>	<b>-90 806</b>	<b>355 276</b>

K 31. prosinci 2012 a 31. prosinci 2011 souhrnná výše drobného hmotného majetku neuvedeného v rozvaze činila v pořizovacích cenách 4 126 tis. Kč a 3 647 tis. Kč.

Společnost upravila ocenění dlouhodobého hmotného majetku vzhledem k jeho nižší hodnotě prostřednictvím opravné položky na vrub nákladů (viz odstavec 7).

Oceňovací rozdíl k nabytému majetku ve výši 24 487 tis. Kč vznikl vkladem majetku. Do nákladů byl v roce 2012 a 2011 zaúčtován odpis oceňovacího rozdílu k nabytému majetku ve výši 1 632 tis. Kč a 1 633 tis. Kč.

## 5 ZÁSoby

Ocenění nepotřebných, zastaralých a pomaluobrátkových zásob se snižuje na prodejní cenu prostřednictvím účtu opravných položek, který se v příložené rozvaze vykazuje ve sloupci korekce (viz odstavec 7).

## 6 POHLEDÁVKY

Na nesplacené pohledávky, které jsou považovány za pochybné, byly v roce 2012 a 2011 vytvořeny opravné položky na základě věkové struktury pohledávek (viz odstavec 7).

K 31. prosinci 2012 a 31. prosinci 2011 pohledávky po lhůtě splatnosti více než 30 dní činily 2 389 tis. Kč a 647 tis. Kč.

K 31. prosinci 2012 a 31. prosinci 2011 měla společnost dlouhodobé pohledávky ve výši 15 706 tis. Kč a 21 085 tis. Kč. Tyto pohledávky mají lhůtu splatnosti v rozmezí od 2 do 8 let a vztahují se k provozu veřejného osvětlení.

Pohledávky za spřízněnými osobami (viz odstavec 17).

## 7 OPRAVNÉ POLOŽKY

Opravné položky vyjadřují přechodné snížení hodnoty aktiv (viz odstavce 4, 5 a 6).

Změny na účtech opravných položek (v tis. Kč):

Opravné položky k:	Zůstatek k 31. 12. 2010	Tvorba opravné položky	Zúčtování opravné položky	Zůstatek k 31. 12. 2011	Tvorba opravné položky	Zúčtování opravné položky	Zůstatek k 31. 12. 2012
dlouhodobému majetku	91 048	-	-242	90 806	-	-378	90 428
zásobám	2 109	-	-477	1 632	24	-	1 656
pohledávkám	57	90	-32	115	210	-64	261
- zákonné	25	13	-	38	25	-13	50
- ostatní	32	77	-32	77	185	-51	211

Zákonné opravné položky se tvoří v souladu se zákonem o rezervách a jsou daňově uznatelné.

Opravná položka k dlouhodobému majetku ve výši 90 428 tis. Kč je tvořena na majetek v rámci projektu Veřejné osvětlení západ a na distribuční soustavu koksárenského plynu, jejíž provoz byl z důvodu zhoršení dodavatelsko-odběratelských vztahů na konci února 2011 definitivně ukončen. Výše opravné položky zohledňuje aktuální fyzický stav tohoto majetku.

## 8 KRÁTKODOBÝ FINANČNÍ MAJETEK

Společnost je součástí systému „cashpoolingu“ spravovaného pro společnosti Skupiny ČEZ Komerční bankou, a.s. Kreditní zůstatek peněžních prostředků převedených v rámci systému „cashpoolingu“ mateřské společnosti ČEZ, a.s., je úročen úrokovou sazbou PRIBID O/N - 0,21% p.a., debetní zůstatek peněžních prostředků je úročen úrokovou sazbou PRIBOR O/N + 0,35% p.a. K 31. prosinci 2012 a k 31. prosinci 2011 činil zůstatek prostředků v rámci „cashpoolingu“ 69 348 tis. Kč a 48 083 tis. Kč.

V rozvaze je zůstatek vykázán v krátkodobých pohledávkách v řádku Pohledávky – ovládající a řídicí osoba.

## 9 OSTATNÍ AKTIVA

Náklady příštích období zahrnují dlouhodobý nájem a jsou účtovány do nákladů období, do kterého věcně a časově přísluší.

Dlouhodobý nájem zahrnuje nájem souboru movitých a nemovitých věcí („Energetické hospodářství města Mohelnice“), který je ve vlastnictví města a slouží k výrobě a rozvodu tepla. Jedná se o teplárnu a rozvody CZT (centrálního zásobování teplem) na území města včetně výměňkových stanic. Toto zařízení je pronajato za účelem dlouhodobého provozování. Smlouva je podepsána na období 15 let a nabyla účinnosti dnem 1. 4. 2005.

Příjmy příštích období zahrnují výnosový úrok z cashpoolingu a jsou účtovány do výnosů období, do kterého věcně a časově přísluší.

## 10 VLASTNÍ KAPITÁL

Změny na účtech vlastního kapitálu (v tis. Kč):

	Zůstatek k 31. 12. 2010	Zvýšení	Zůstatek k 31. 12. 2011	Zvýšení	Zůstatek k 31. 12. 2012
Základní kapitál	446 101	-	446 101	-	446 101
Zákonný rezervní fond	-	1 525	1 525	1 674	3 199
Neuhrazená ztráta	-60 573	13 727	-46 846	31 804	-15 042

Dne 18. června 2012 se z rozhodnutí jediného společníka při výkonu působnosti valné hromady společnosti rozdělil výsledek hospodaření za rok 2011 ve výši 33 478 tis. Kč., a to vytvořením zákonného rezervního fondu ve výši 1 674 tis. Kč, a převodem zbylé části zisku ve výši 31 804 tis. Kč na účet neuhrazené ztráty minulých let.

**11 REZERVY**

Změny na účtech rezerv (v tis. Kč):

Rezervy	Zůstatek k 31. 12. 2010	Tvorba rezerv	Zúčtování rezerv	Zůstatek k 31. 12. 2011	Tvorba rezerv	Zúčtování rezerv	Zůstatek k 31. 12. 2012
na daň z příjmu	-	8 340	-	8 340	4 731	-12 531	540
ostatní	852	1 010	-852	1 010	149	-100	1 059

K 31. prosinci 2012 je rezerva na daň z příjmů právnických osob započtena se zaplacenými zálohami a výsledný závazek ve výši 540 tis. Kč je vykázán v položce Rezerva na daň z příjmů.

Ostatní rezervy byly vytvořeny na odměny zaměstnancům vyplácené dle kolektivní smlouvy při odchodu do důchodu a dosažení životního jubilea.

**12 KRÁTKODOBÉ ZÁVAZKY**

K 31. prosinci 2012 a 31. prosinci 2011 měla společnost krátkodobé závazky po lhůtě splatnosti (více než 30 dní) v částce 1 tis. Kč a 0 tis. Kč.

Společnost eviduje k 31. 12. 2012 splatné závazky ve výši 3 584 tis. Kč pojistného na sociální a zdravotní zabezpečení.

Dohadné účty pasivní zahrnují především nevyfakturované závazky z nákupu elektřiny, zemního plynu, služeb a dohad na odměny a nevyčerpanou dovolenou za rok 2012.

Závazky vůči spřízněným osobám (viz odstavec 17).

**13 DAŇ Z PŘÍJMŮ**

	2012 v tis. Kč	2011 v tis. Kč
Zisk před zdaněním	30 119	44 094
Rozdíly mezi účetními a daňovými odpisy	-8 159	-6 575
Neodečitatelné náklady	3 166	6 781
Tvorba / (rozpuštění) opravných položek	-220	-661
Ostatní (např. náklady na reprezentaci, manka a škody)	3 386	7 442
Uplatněná daňová ztráta minulých let	-	-407
Zdanitelný příjem	25 126	43 893
Sazba daně z příjmů	19 %	19 %
Splatná daň	4 774	8 340

Společnost vyčíslila odloženou daň následovně (v tis. Kč):

Položky odložené daně	2012		2011	
	Odložená daňová pohledávka	Odložený daňový závazek	Odložená daňová pohledávka	Odložený daňový závazek
Rozdíl mezi účetní a daňovou zůstatkovou cenou dlouhodobého majetku	-	-31 163	-	-29 684
Oceňovací rozdíl k nabytému majetku	-	-3 102	-	-3 412
OP k pohledávkám	40	-	14	-
OP k zásobám	315	-	311	-
OP k dlouhodobému majetku	17 181	-	17 253	-
Rezervy	201	-	192	-
Ostatní	1 449	-13	1 968	-
Daňová ztráta z minulých let	-	-	-	-
Celkem	19 186	-34 278	19 738	-33 096
Netto	-	-15 092	-	-13 358

## 14 LEASING

Společnost má najatý dlouhodobý majetek, o kterém se neúčtuje na rozvahových účtech, ale majetek je sledován v podrozvahové evidenci.

Jedná se o nájem souboru movitých a nemovitých věcí („Energetické hospodářství města Mohelnice“), který je ve vlastnictví města Mohelnice a slouží k výrobě a rozvodu tepla. Tento majetek zahrnuje teplárnu a rozvody CZT (centrálního zásobování teplem) na území města včetně výměňkových stanic. Smlouva byla uzavřena s platností od 1. dubna 2005 na dobu určitou do 1. dubna 2020. K 1. říjnu 2010 byl podepsán dodatek, kterým se mění rozsah souboru pronajatých věcí a výše měsíčního nájmu.

Dále se jedná o Elektrokotelnu Opava. Smlouva o nájmu movitých a nemovitých věcí byla podepsána se společností ČEZ Správa majetku, s.r.o., dne 31. ledna 2007 a byla ukončená dne 31. 12. 2012.

Přehled najatého dlouhodobého majetku k 31. 12. 2012 (v tis. Kč):

Popis	Termíny/ Podmínky	Součet splátek nájemného po celou dobu předpokláda- ného pronájmu	Skutečně	Skutečně	Rozpis částky budoucích plateb dle faktické doby splatnosti k 31. 12. 2012		Pořizovací cena u majitele
			uhrazené splátky nájemného k 31. 12. 2012	uhrazené splátky nájemného k 31. 12. 2011	Splatné do jednoho roku	Splatné po jednom roce	
Mohelnice	4/05 – 4/20	24 841	22 047	21 661	386	2 408	342 852
Opava	2/07 – 12/12	-	710	590		-	5 382

## 15 VÝNOSY

Rozpis výnosů společnosti z běžné činnosti (v tis. Kč):

	2012	2011
	Domáci	Domáci
Distribuce a obchod s plynem	133 048	239 718
Výroba a rozvod tepelné energie	46 505	45 340
Tržby za vodu	116 130	112 850
Ostatní služby	247 885	179 851
<b>Výnosy celkem</b>	<b>543 568</b>	<b>577 759</b>

Společnost realizovala své výnosy pouze v České republice.

## 16 OSOBNÍ NÁKLADY

Rozpis osobních nákladů (v tis. Kč):

	2012		2011	
	Celkový počet zaměstnanců	Z toho členové řídicích orgánů	Celkový počet zaměstnanců	Z toho členové řídicích orgánů
Průměrný počet zaměstnanců	265	4	272	4
Mzdy	100 310	10 492	102 364	9 572
Odměny členům orgánů společnosti	552	552	552	552
Sociální zabezpečení a zdravotní pojištění	33 302	1 767	34 589	2 778
Sociální náklady	13 479	661	12 181	658
<b>Osobní náklady celkem</b>	<b>147 643</b>	<b>13 472</b>	<b>149 686</b>	<b>13 560</b>

V roce 2012 a 2011 obdrželi členové a bývalí členové statutárních a dozorčích orgánů odměny v celkové výši 1 272 tis. Kč a 1 272 tis. Kč.



## 17 INFORMACE O SPŘÍZNĚNÝCH OSOBÁCH

V letech 2012 a 2011 neobdrželi současní ani bývalí členové statutárních a dozorčích orgánů a řídicí pracovníci žádné půjčky, přiznané záruky, zálohy (s výjimkou záloh vyplacených pro výkon práce vyplývajících z pracovních smluv) a jiné výhody (kromě výhod vyplývajících z kolektivní smlouvy, pracovních smluv a odměn jednatelům a členům dozorčí rady z titulu výkonu funkce v těchto orgánech) a nevlastní žádné akcie společnosti.

Pohledávky – ovládající a řídicí osoba ve výši 69 348 tis. Kč představují zůstatek peněžních prostředků v systému „cashpooling“ (viz odstavec 8).

Krátkodobé pohledávky za spřízněnými osobami ve Skupině ČEZ (v tis. Kč):

Název společnosti	K 31. 12. 2012	K 31. 12. 2011
ČEZ Správa majetku, s.r.o.	5 083	2 454
ČEZ Distribuce, a. s.	611	9 839
ČEZ Logistika	48	-
ČEZ Distribuční služby, s.r.o.	758	1 666
ČEZ Prodej, s.r.o.	-	611
ČEZ ICT Services, a. s.	132	487
ČEZ Teplárenská	49	-
ČEZ, a.s.	11 349	16 415
<b>Celkem</b>	<b>18 030</b>	<b>31 472</b>

Prodeje realizované vůči spřízněným osobám ve Skupině ČEZ (v tis. Kč):

Název společnosti	2012	2011
ČEZ Správa majetku, s.r.o.	11 142	7 197
ČEZ Distribuce, a. s.	14 306	41 490
ČEZ Logistika, s.r.o.	40	5
ČEZ Distribuční služby, s.r.o.	4 783	3 848
ČEZ Prodej, s.r.o.	14	5 142
ČEZ Měření, s.r.o.	-	12
ČEZ Zákaznické služby, s.r.o.	-	33
ČEZ ICT Services, a. s.	1 244	2 494
ČEZ Teplárenská	631	-
ČEZ, a.s.	102 197	122 468
<b>Celkem</b>	<b>134 357</b>	<b>182 689</b>

Krátkodobé závazky vůči spřízněným osobám ve Skupině ČEZ (v tis. Kč):

Název společnosti	K 31. 12. 2012	K 31. 12. 2011
ČEZ Správa majetku, s.r.o.	1 750	2 531
ČEZ Distribuce, a. s.	43	43
ČEZ Logistika, s.r.o.	-	695
ČEZ Distribuční služby, s.r.o.	14	42
ČEZ Prodej, s.r.o.	1 776	33 729
ČEZ Zákaznické služby, s.r.o.	87	85
ČEZ ICT Services, a. s.	721	1 770
ČEZ, a. s.	853	11 108
<b>Celkem</b>	<b>5 244</b>	<b>50 003</b>

Nákupy od spřízněných osob ve Skupině ČEZ (v tis. Kč):

Název společnosti	2012	2011
ČEZ Správa majetku, s.r.o.	12 183	12 368
ČEZ Distribuce, a. s.	454	510
ČEZ Logistika, s.r.o.	670	1 221
ČEZ Distribuční služby, s.r.o.	272	2 893
ČEZ Prodej, s.r.o.	128 453	132 158
Ústav jaderného výzkumu Řež, a.s.	-	7
ČEZ Zákaznické služby, s.r.o.	869	850
ČEZ ICT Services, a. s.	7 183	10 067
ČEZ Teplárenská	4 277	-
ČEZ, a. s.	15 317	23 104
<b>Celkem</b>	<b>169 678</b>	<b>183 178</b>

## **18 PŘEHLED O PENĚŽNÍCH TOCÍCH (VIZ PŘÍLOHA)**

Přehled o peněžních tocích byl zpracován nepřímou metodou.

## 27 IDENTIFIKACE SPOLEČNOSTI

### **ČEZ Energetické služby, s.r.o.**

Výstavní 1144/103  
706 02 Ostrava-Vítkovice

Rok založení: 2007

Právní forma: společnost s ručením omezeným  
Zapsána v Obchodním rejstříku vedeném Krajským soudem v Ostravě, oddíl C, vložka 52291

IČ	278 04 721
DIČ	CZ27804721
Tel.	+420 596 903 401
Internet	<a href="http://www.cez.cz/cezes">www.cez.cz/cezes</a>
E-mail	<a href="mailto:cez@cez.cz">cez@cez.cz</a>