

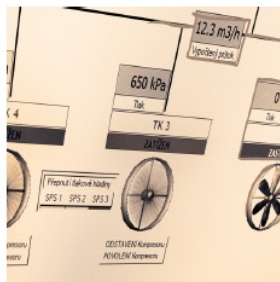
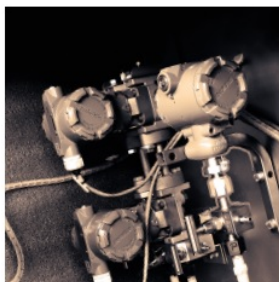
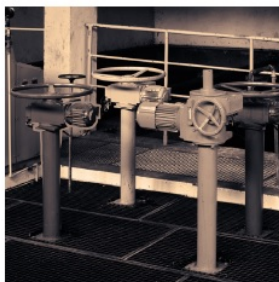
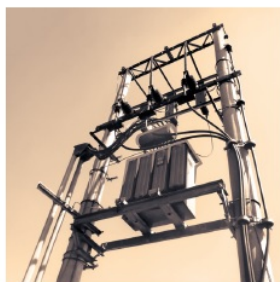
# VÝROČNÍ ZPRÁVA

## ČEZ Energetické služby, s.r.o.

### za rok 2013



ČEZ ENERGETICKÉ SLUŽBY



## ÚVOD

Skupina ČEZ je etablovaným integrovaným energetickým koncernem působícím v řadě zemí střední a jihovýchodní Evropy a Turecku s centrálou v České republice. Hlavní předmět podnikání koncernu tvoří výroba, distribuce, obchod a prodej v oblasti elektřiny a tepla, obchod a prodej v oblasti zemního plynu a těžba uhlí. Skupina ČEZ zaměstnává 27 tisíc zaměstnanců.

Nejvýznamnějším akcionářem mateřské společnosti ČEZ, a. s., je Česká republika s podílem na základním kapitálu (ke dni 31. 12. 2013) téměř 70 %. Akcie ČEZ, a. s., jsou obchodovány na pražské a varšavské burze cenných papírů, kde jsou součástí burzovních indexů PX a WIG-CEE.

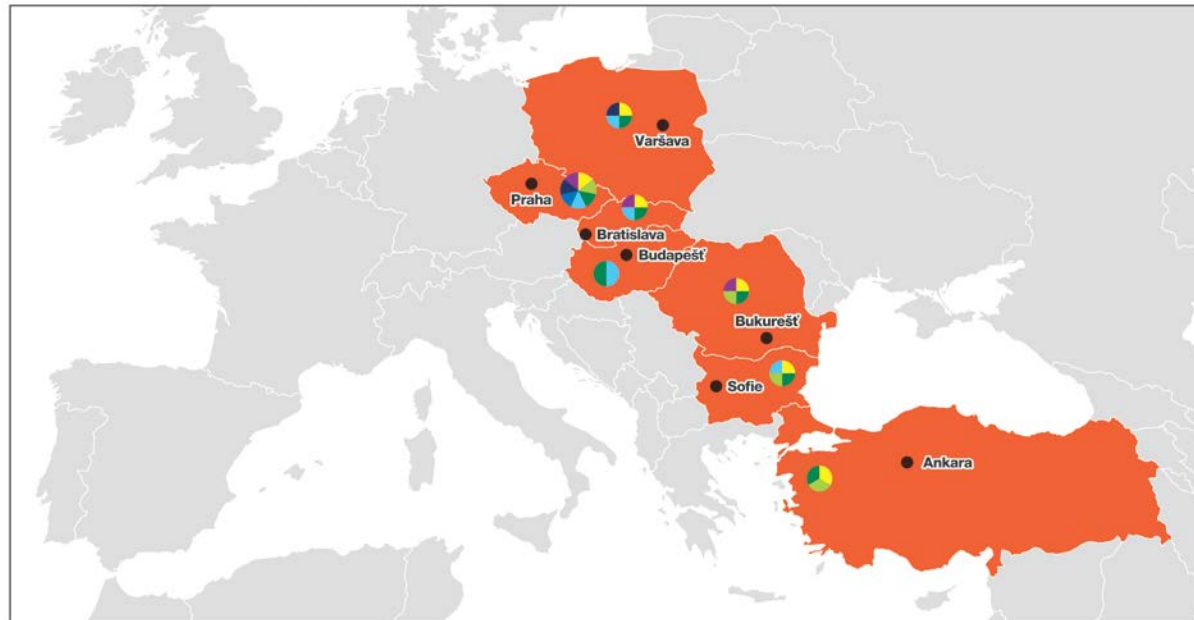
Posláním Skupiny ČEZ je především maximalizovat návratnost vložených prostředků a zajistit dlouhodobý růst hodnoty pro akcionáře.

Firemní kultura je orientována na bezpečnost, výkon a stálý růst vnitřní efektivity. Při svém podnikání se Skupina ČEZ současně řídí přísnými etickými standardy zahrnujícími i odpovědné chování ke svým zaměstnancům, společnosti a životnímu prostředí. V rámci své podnikatelské činnosti se Skupina ČEZ hlásí k principům trvale udržitelného rozvoje, podporuje energetickou úspornost, prosazuje nové technologie, přispívá k rozvoji společnosti a vytváří prostředí pro profesionální růst zaměstnanců.

V České republice společnosti Skupiny ČEZ těží a prodávají uhlí, vyrábějí a distribuují elektřinu a teplo, obchodují s elektřinou a dalšími komoditami, prodávají koncovým zákazníkům elektřinu, teplo a zemní plyn a poskytují další služby. Výrobní portfolio tvoří jaderné, uhelné, plynové, vodní a další obnovitelné zdroje. K zajištění kontinuity úspěšného působení na trhu v České republice, který je pro Skupinu ČEZ z hlediska jejího podnikání rozhodující, probíhá rozsáhlá obnova, modernizace a rozvoj výrobního portfolia a distribučních sítí, zejména příprava výstavby 3. a 4. bloku Jaderné elektrárny Temelín.

Ve své strategii Skupina ČEZ reaguje na nové trendy v energetice. Vstupuje do nových oblastí podnikání a nabízí zákazníkům inovativní produkty a služby šité na míru jejich potřebám.

Působení Skupiny ČEZ v energetice podle teritoria



<b>elektřina</b>	<b>zemní plyn</b>	<b>teplo</b>
■ výroba	■ prodej koncovým zákazníkům	■ výroba
■ distribuce		■ distribuce
■ prodej koncovým zákazníkům		■ prodej koncovým zákazníkům

V zahraničí se Skupina ČEZ zaměřuje zejména na trhy ve střední a jihovýchodní Evropě. Působí zde hlavně v oblasti distribuce, výroby, obchodu a prodeje elektřiny. V Nizozemsku a Irsku jsou součástí Skupiny ČEZ společnosti zprostředkující vlastnictví a zajišťující její financování.

Skupina ČEZ vlastní nebo spoluvlastní výrobní či distribuční aktiva v Polsku, Rumunsku, Bulharsku, Maďarsku, na Slovensku a v Turecku. V Polsku provozuje Skupina ČEZ dvě černouhelné a dvě vodní elektrárny poblíž státní hranice s Českou republikou a vlastní developerskou společnost připravující výstavbu větrných elektráren. V Rumunsku působí Skupina ČEZ v oblasti výroby elektřiny z obnovitelných zdrojů a zabývá se dále distribucí a prodejem elektřiny. V Bulharsku zajišťuje distribuci a prodej elektřiny v západní části země a vyrábí elektřinu zejména v uhelné elektrárně. V Turecku provozuje Skupina ČEZ spolu se svým místním partnerem distribuční a prodejní společnost, vyrábí elektřinu v plynových, vodních a větrných elektrárnách.

V řadě zemí Evropy Skupina ČEZ obchoduje s elektřinou a dalšími komoditami na velkoobchodních trzích. Koncovým zákazníkům prodává Skupina ČEZ elektřinu či zemní plyn kromě České republiky zejména v Rumunsku, Bulharsku, Turecku, Maďarsku, Polsku a na Slovensku.

## OBSAH

ÚVOD.....	2
OBSAH.....	4
1 ÚDAJE O OSOBÁCH ODPOVĚDNÝCH ZA VÝROČNÍ ZPRÁVU .....	5
2 ZPRÁVA NEZÁVISLÉHO AUDITORA K VÝROČNÍ ZPRÁVĚ A ZPRÁVĚ O VZTAZÍCH MEZI PROPOJENÝMI OSOBAMI.....	6
3 ÚVODNÍ SLOVO GENERÁLNÍHO ŘEDITELE .....	8
4 PŘEHLED VYBRANÝCH UKAZATELŮ SPOLEČNOSTI.....	9
5 HLAVNÍ UDÁLOSTI ROKU 2013 A 2014 DO UZÁVĚRKY VÝROČNÍ ZPRÁVY.....	10
6 ORGÁNY SPOLEČNOSTI A JEJÍ MANAGEMENT .....	15
7 PLNĚNÍ KODEXŮ ŘÍZENÍ A SPRÁVY SPOLEČNOSTI .....	17
8 HOSPODAŘENÍ SPOLEČNOSTI.....	18
9 INVESTICE.....	20
10 ŘÍZENÍ RIZIK A POJIŠTĚNÍ.....	21
11 ŘÍZENÍ BEZPEČNOSTI A KVALITY .....	22
12 HLAVNÍ PŘEDMĚT PODNIKÁNÍ – POPIS ČINNOSTI, VÝVOJ V ROCE 2013.....	23
13 PERSONALISTIKA.....	24
14 VÝVOJ LEGISLATIVNÍHO RÁMCE ENERGETIKY V ČR.....	28
15 OCHRANA ŽIVOTNÍHO PROSTŘEDÍ .....	28
16 VÝZKUM A VÝVOJ.....	30
17 SOUDNÍ SPORY .....	30
18 DÁRCOVSTVÍ A REKLAMNÍ PARTNERSTVÍ.....	30
19 ZÁKLADNÍ ORGANIZAČNÍ SCHÉMA SPOLEČNOSTI .....	31
20 ABECEDNÍ SEZNAM ČLENŮ KONCERNU.....	32
21 SCHÉMA STRUKTURY KONCERNU.....	36
22 SEZNAM TABULEK A GRAFŮ, PŘEHLED POUŽÍVANÝCH ZKRATEK, METODIKA VÝPOČTU KLÍČOVÝCH UKAZATELŮ.....	39
23 ZPRÁVA O VZTAZÍCH MEZI PROPOJENÝMI OSOBAMI ZA ROK 2013.....	41
24 ÚČETNÍ ZÁVĚRKA SPOLEČNOSTI.....	47
25 IDENTIFIKACE SPOLEČNOSTI.....	69

## 1 ÚDAJE O OSOBÁCH ODPOVĚDNÝCH ZA VÝROČNÍ ZPRÁVU

### Odpovědnost za Výroční zprávu

#### Čestné prohlášení

Údaje uvedené v této Výroční zprávě ČEZ Energetické služby, s.r.o., za rok 2013 odpovídají skutečnosti a nebyly vynechány žádné podstatné okolnosti, jež by mohly ovlivnit pohled na společnost ČEZ Energetické služby, s.r.o.

V Ostravě dne 28. března 2014



Ing. Daniel Morys, MBA  
jednatel



Ing. Radim Kolářek  
jednatel



Ing. Jaroslav Kvarda  
jednatel

## 2 ZPRÁVA NEZÁVISLÉHO AUDITORA K VÝROČNÍ ZPRÁVĚ A ZPRÁVĚ O VZTAZÍCH MEZI PROPOJENÝMI OSOBAMI



### ZPRÁVA NEZÁVISLÉHO AUDITORA

Společníkovi ČEZ Energetické služby, s.r.o.:

- I. Ověřili jsme účetní závěrku společnosti ČEZ Energetické služby, s.r.o. (dále jen „společnost“) k 31. 12. 2013 uvedenou na stranách 46 - 68, ke které jsme 6. února 2014 vydali výrok následujícího znění:

Ověřili jsme přiloženou účetní závěrku společnosti ČEZ Energetické služby, s.r.o., sestavenou k 31. prosinci 2013 za období od 1. ledna 2013 do 31. prosince 2013, tj. rozvahu, výkaz zisku a ztráty, přehled o peněžních tocích a přílohu, včetně popisu používaných významných účetních metod. Údaje o společnosti ČEZ Energetické služby, s.r.o., jsou uvedeny v bodě 1 přílohy této účetní závěrky.

#### *Odpovědnost statutárního orgánu účetní jednotky za účetní závěrku*

Statutární orgán je odpovědný za sestavení účetní závěrky a za věrné zobrazení skutečností v ní v souladu s účetními předpisy platnými v České republice a za takový vnitřní kontrolní systém, který považuje za nezbytný pro sestavení účetní závěrky tak, aby neobsahovala významné (materiální) nesprávnosti způsobené podvodem nebo chybou.

#### *Odpovědnost auditora*

Naším úkolem je vydat na základě provedeného auditu výrok k této účetní závěrce. Audit jsme provedli v souladu se zákonem o auditorech, Mezinárodními auditorskými standardy a souvisejícími aplikačními doložkami Komory auditorů České republiky. V souladu s těmito předpisy jsme povinni dodržovat etické normy a naplánovat a provést audit tak, abychom získali přiměřenou jistotu, že účetní závěrka neobsahuje významné nesprávnosti.

Audit zahrnuje provedení auditorských postupů, jejichž cílem je získat důkazní informace o částkách a skutečnostech uvedených v účetní závěrce. Výběr auditorských postupů závisí na úsudku auditora, včetně toho, jak auditor posoudí rizika, že účetní závěrka obsahuje významné nesprávnosti způsobené podvodem nebo chybou. Při posuzování těchto rizik auditor přihlédne k vnitřním kontrolám, které jsou relevantní pro sestavení účetní závěrky a věrné zobrazení skutečností v ní. Cílem posouzení vnitřních kontrol je navrhnout vhodné auditorské postupy, nikoli vyjádřit se k účinnosti vnitřních kontrol. Audit zahrnuje též posouzení vhodnosti použitých účetních metod, přiměřenosti účetních odhadů provedených vedením společnosti i posouzení celkové prezentace účetní závěrky.

Domníváme se, že získané důkazní informace jsou dostatečné a vhodné a jsou přiměřeným základem pro vyjádření výroku auditora.

#### *Výrok auditora*

Podle našeho názoru účetní závěrka ve všech významných souvislostech věrně a poctivě zobrazuje aktiva, pasiva a finanční situaci společnosti ČEZ Energetické služby, s.r.o., k 31. prosinci 2013 a výsledky jejího hospodaření a peněžní toky za období od 1. ledna 2013 do 31. prosince 2013 v souladu s účetními předpisy platnými v České republice.





- II. Ověřili jsme též soulad výroční zprávy s výše uvedenou účetní závěrkou. Za správnost výroční zprávy je zodpovědný statutární orgán. Naším úkolem je vydat na základě provedeného ověření stanovisko o souladu výroční zprávy s účetní závěrkou.

Ověření jsme provedli v souladu s Mezinárodními auditorskými standardy a souvisejícími aplikačními doložkami Komory auditorů České republiky. Tyto standardy vyžadují, aby auditor naplánoval a provedl ověření tak, aby získal přiměřenou jistotu, že informace obsažené ve výroční zprávě, které popisují skutečnosti, jež jsou též předmětem zobrazení v účetní závěrce, jsou ve všech významných souvislostech v souladu s příslušnou účetní závěrkou. Účetní informace obsažené ve výroční zprávě na stranách 1 - 40 jsme sesouhlasili s informacemi uvedenými v účetní závěrce k 31. prosinci 2013. Jiné než účetní informace získané z účetní závěrky a z účetních knih společnosti jsme neověřovali. Jsme přesvědčeni, že provedené ověření poskytuje přiměřený podklad pro vyjádření výroku auditora.


Podle našeho názoru jsou účetní informace uvedené ve výroční zprávě ve všech významných souvislostech v souladu s výše uvedenou účetní závěrkou.

- III. Prověřili jsme dále věcnou správnost údajů uvedených ve zprávě o vztazích mezi propojenými osobami společnosti ČEZ Energetické služby, s.r.o.: k 31. prosinci 2013 uvedené ve výroční zprávě na stranách 41 - 45. Za sestavení a věcnou správnost této zprávy o vztazích je zodpovědný statutární orgán společnosti ČEZ Energetické služby, s.r.o. Naším úkolem je vydat na základě provedené prověrky stanovisko k této zprávě o vztazích.

Prověrku jsme provedli v souladu s Mezinárodním standardem pro prověrky a souvisejícím auditorským standardem č. 56 Komory auditorů České republiky. Tyto standardy vyžadují, abychom plánovali a provedli prověrku s cílem získat střední míru jistoty, že zpráva o vztazích neobsahuje významné nesprávnosti. Prověrka je omezena především na dotazování pracovníků společnosti a na analytické postupy a výběrovým způsobem provedené prověření věcné správnosti údajů. Proto prověrka poskytuje nižší stupeň jistoty než audit. Audit zprávy o vztazích jsme neprováděli, a proto nevyjadřujeme výrok auditora.

Na základě naší prověrky jsme nezjistili žádné významné věcné nesprávnosti údajů uvedených ve zprávě o vztazích mezi propojenými osobami společnosti ČEZ Energetické služby, s.r.o., k 31. prosinci 2013.

  
Ernst & Young Audit, s.r.o.  
oprávnění č. 401  
zastoupený partnerem

  
Martin Skácelík  
auditor, oprávnění č. 2119

19. května 2014  
Praha, Česká republika

### 3 ÚVODNÍ SLOVO GENERÁLNÍHO ŘEDITELE



Vážený společníku, vážení obchodní přátelé, vážení spolupracovníci,

rok 2013 byl pro naši společnost rokem pravdy. Museli jsme prokázat, že je nová strategie zaměřená na rozvoj energetických projektů a staveb tím správným směrem. Jsem proto rád, že velmi dobrý profit našeho hlavního pilíře – Energetického hospodářství ve Vítkovících byl výrazně podpořen zvýšenými tržbami z poskytování energetických služeb. Díky tomu dosáhly ekonomické výsledky společnosti za rok 2013 nejlepších hodnot od vzniku společnosti.

Zisk před zdaněním za rok 2013 dosáhl 48 mil. Kč, což je o 60 % lepší výsledek než v roce předchozím. Stejný meziroční nárůst zaznamenal provozní zisk společnosti. Tržby činily 712 mil. Kč, tedy o 31 % více oproti roku 2012. Vedení společnosti oceňuje nejen dosažený výsledek hospodaření, ale především jeho strukturu. Velmi významná část zisku totiž pochází z energetických projektů, staveb a servisu energetických zařízení mimo oblast Vítkovice. Daří se nám tak naplňovat dlouhodobá vize společnosti jakožto komplexního poskytovatele energetických služeb. Toto zaměření je unikátní nejen ve Skupině ČEZ, ale také na externím trhu.

Mimo profit z nových obchodních příležitostí byly v roce 2013 dále hledány úspory režijních nákladů společnosti. Optimalizovali jsme náklady související se správou majetku. Opustili jsme dlouhodobě energeticky nevhodný areál ve Vítkovících na ulici Halasové. Z důvodu snížení energetické náročnosti jsme rekonstruovali budovy Vodohospodářské laboratoře, dílen a kompresorovny, vše v oblasti Vítkovíc. Díky regulaci otopného systému jsme také pomohli sesterské společnosti ze Skupiny ČEZ snížit náklady na teplo ve správné budově ve Vítkovících na ulici Výstavní, v jejichž prostorách jsme v pronájmu.

Energeticky úsporné projekty budeme nadále intenzivně rozvíjet nejen u našich průmyslových a komunálních zákazníků, ale také uvnitř Skupiny ČEZ – ať už v oblasti osvětlování či vytápění. Přispíváme takto k závazku Skupiny ČEZ dlouhodobě snižovat energetickou náročnost vlastního provozovaného majetku.

V roce 2013 jsme rovněž do portfolia poskytovaných energetických služeb zařadili systematickou i poruchovou údržbu a opravy distribučních elektrických zařízení v majetku zákazníků z řad veřejných institucí, obchodních firem či podnikatelů. U těchto zákazníků vidíme potenciál pro další uplatnění našich energetických služeb napříč celou Českou republikou.

Jak jsem již uvedl, loňský rok byl pro naši společnost rokem velmi úspěšným a inspirativním. Za celoroční výkon právem náleží všem spolupracovníkům, mým kolegům z vedení či členům dozorčí rady upřímné poděkování.

Jsem přesvědčen, že rok 2014 potvrdí správný směr naší strategie, ambice v komplexním poskytování energetických služeb a růst hodnoty společnosti pro našeho jediného společníka.

Daniel Morys  
generální ředitel



**4 PŘEHLED VYBRANÝCH UKAZATELŮ SPOLEČNOSTI**

<b>Ukazatel</b>	<b>Jednotka</b>	<b>2011</b>	<b>2012</b>	<b>2013</b>
Fyzický počet zaměstnanců	počet	269	262	283
Provozní výnosy celkem	mil. Kč	589	545	725
EBITDA	mil. Kč	77	60	76
EBIT	mil. Kč	47	30	48
Zisk po zdanění	mil. Kč	33	24	38
Aktiva celkem	mil. Kč	571	568	720
Vlastní kapitál	mil. Kč	434	458	489
Investice	mil. Kč	20	19	22

## 5 HLAVNÍ UDÁLOSTI ROKU 2013 A 2014 DO UZÁVĚRKY VÝROČNÍ ZPRÁVY

### Leden 2013

- Realizace zabezpečení toku dat mezi operátorem trhu OTE a ČEZ Energetické služby, s.r.o., jako provozovatelem distribuční soustavy zemního plynu, prostřednictvím automatické komunikace
- Realizace přeložky kabelových souborů v Dolní oblasti Vítkovice - II. etapa
- Zahájení procesu udržování technického zařízení budov pro ČEZ Korporátní služby, s.r.o., (celkem 759 objektů) v regionech Ostrava, Hradec Králové, Děčín, Plzeň, Praha



Sídlo hlavní správy ČEZ, a. s.

- Rekonstrukce veřejného osvětlení Bolatice



Rekonstrukce veřejného osvětlení - obec Bolatice

### Únor 2013

- Dokončení renovace bagrovacího čerpadla 250 NBB, kompletního řetězu vynašeče a drtiče mlýnu v Teplárně Vítkovice
- Realizace staveb kogeneračních jednotek v Novém Městě nad Metují v kotelnách ul. Družstevní a ul. Sokolská a vyvedení elektrického výkonu, trafostanice, elektroinstalace NN v kotelně Žižkov II



Stavba kogenerační jednotky

Město Bělá nad Radbuzou - rekonstrukce NN/veřejného osvětlení - ul. Dlouhá  
 Město Hrádek u Rokycan - rekonstrukce NN/veřejného osvětlení - ul. Dlouhá II. etapa  
 Obec Velké Popovice – rozšíření veřejného osvětlení v Novém Habří

### Březen 2013

- Oprava kabelu č. 5, 22 kV mezi rozvodnami R2/I a R8/III pro ČEZ Distribuční služby, s.r.o.
- Instalace transformátoru 40 MVA – BT9 do trafokomory BT10 pro Teplárnu Vítkovice
- Dokončení opravy uzavírací armatury recirkulační vody DN 200 pro Teplárnu Vítkovice
- Dokončení stavby Rekonstrukce zařízení pro distribuci elektřiny a zemního plynu na Letišti Leoše Janáčka Ostrava
- Město Dobřany – rekonstrukce veřejného osvětlení - Ústavní ul.
- Město Vítkov – zpracování dokumentace pro výběr zhotovitele
- Realizace osvětlení kompresorovny



Osvětlení kompresorovny  
 ČEZ Energetické služby, s.r.o.

### Duben 2013

- Dokončení renovace drtiče mlýnu pro Teplárnu Vítkovice
- Dokončení generální opravy čerpadel chladicí vody pro Teplárnu Vítkovice
- Oprava vysokofrekvenčních vypínačů pro ČEZ Distribuční služby, s.r.o.
- Dodávka nové bazénové technologie a dávkování chloru v penzionu BESKYDY na Visalajích pro ČEZ Korporátní služby, s.r.o.
- Dokončení opravy trasové uzavírací armatury stlačeného vzduchu DN 300 v areálu EVRAZ VÍTKOVICE STEEL, a.s.
- Rekonstrukce veřejného osvětlení v areálu společnosti OSTROJ, a.s.
- Město Ledvice - pasportizace
- Konference Energoregion 2020 v Náměstí nad Oslavou
- Město Opava - EPC projekt – úspory v osvětlování

### Květen 2013

- Realizovány práce spojené s přepojením STL plynovodů DN 500/300 na nové trasy v rámci investiční akce „Prodloužená Ruská“ a na úpravách plynovodů lokální distribuční soustavy v Dolní oblasti Vítkovice



Dolní oblast Vítkovice

- Dokončení renovace 4 ks čelních převodovek do chladících věží pro Teplárnu Vítkovice
- Chodová Planá - rekonstrukce veřejného osvětlení - zámecký areál
- Oranžové přechody – spolupráce s ČEZ a. s.



Oranžový přechod – obec Olšany

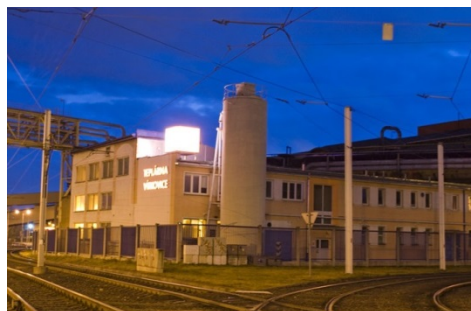
- Smlouva o zajištění součinnosti a zahájení proces převodu smluv o provozování energetických zařízení z ČEZ Distribuční služby, s.r.o., do ČEZ Energetické služby, s.r.o.

### Červen 2013

- Realizace přeložky potrubí provozní vody v Dolní oblasti Vítkovice z důvodu investiční akce „Prodloužená Ruská“
- Dodávka a montáž biofiltru, revitalizace septiku a zemního filtru v rekreační chatě Krásná na Visalajích
- Dokončení opravy kanalizačního uzávěru nátoky surové vody pod NT čerpadly č. 5 a č. 6 na čerpací stanici Hrabůvka

### Červenec 2013

- Dokončení realizace úpravy chemického režimu kotlů K9 a K10 v Teplárně Vítkovice, dokončení montáže armatur kotle



Teplárna Vítkovice

- Realizace stavby Výměna měřících transformátorů proudu MTP linek V615 a V616 v R-110 kV ETB a havárie R110 kV důl Dukla v poli T102
- Obce Kynžvart, Vstíš – pasportizace
- Oranžové přechody – dokumentace zpracována a předána ČEZ, a. s.
- Vítkov – dodána dokumentace rekonstrukce veřejného osvětlení

### Srpen 2013

- Realizace opravy odstředivky kalů na ústřední čistírně odpadních vod
- Dokončení renovace drtiče mlýnu pro Teplárnu Vítkovice
- Obec Vrdy – dodána dokumentace rekonstrukce veřejného osvětlení

### Září 2013

- Čištění kanalizačního sběrače „A“, návaznost na sanaci úseku kanalizace pod stavbou Světa techniky v areálu Dolní oblasti Vítkovice
- Plynové práce na jímání konvertorového plynu v rámci odstávky ocelárny EVRAZ VÍTKOVICE STEEL, a.s., (oprava oběžného kola ve zvyšovací stanici Sahara, čištění potrubí mezi filtrem a zvyšovací stanicí, výměna a kontrola armatur)
- Dokončení realizace II. etapy výměny ochran VN motorů na kotlích K9 a K1, generální oprava mlýnu č. 2 kotle K10 pro Teplárnu Vítkovice
- Dodávky a montáže protipožárních přepážek na rozvodnách R3/I a R3/II, oprava střešní krytiny na rozvodně R15/I, 5 kV
- Realizace stavby Elektromontážní práce a dodávky v rámci akce EVI-R2/I kompenzace sítě 6 kV
- Dokončení I. etapy stavby Kuba, Mariel - šéfmontáž rozvodny 6 kV - 38 polí rozváděčů
- Realizace stavby Ochrana před bleskem a přepětím PZP Třanovice (RWE)



Ochrana před bleskem a přepětím  
PZP Třanovice

- Realizace stavby Generální oprava motorových rozvaděčů strojovny v TFM
- Obce Svatava, Zabuřany - pasportizace
- Trutnov – zpracována dokumentace rekonstrukce osvětlení areálu a haly pro ČEZ Korporátní služby, s.r.o.
- Jičín – zpracována dokumentace regulace elektrokotelny a topení pro ČEZ Korporátní služby, s.r.o.

### Říjen 2013

- Dokončení rekonstrukce panelu poruchové signalizace na rozvodně R8/II, výměny úseků potrubí okruhu chladicí vody pro Teplárnu Vítkovice
- Dokončení I. etapy instalace kogenerační jednotky v Teplárně Vítkovice pro ČEZ Energo, s.r.o.
- Realizace stavby Rekonstrukce VN a NN rozvodny včetně přípojek zásobování teplem Slévárna Dolní Benešov
- Realizace stavby Dodávka stavebních prací a navazujících technologických částí pro stavbu Instalace kogenerační jednotky Ústí nad Orlicí
- Realizace stavby EVI-Kabelový propoj R8III-R2I OE-12-8001670 - SO 01 - kabelové vedení 22 kV
- Obec Rudník – dokumentace rekonstrukce veřejného osvětlení
- Obec Srní - rekonstrukce veřejného osvětlení, výměna stožárů
- Úspěšný dozorový audit systému řízení kvality ve svařování dle ČSN EN ISO 3834-2 a provádění ocelových konstrukcí dle normy ČSN EN 1090-2 společností DOM-ZO 13



- Proběhla úspěšná kontrola Inspektorátu bezpečnosti ČEZ zaměřená na stanovené bezpečnostní téma roku 2013 „Trvale zlepšujeme úroveň bezpečnosti a ochrany životního prostředí – máme nastaven jednotný systém vypořádání bezpečnostních neshod“

### Listopad 2013

- Dokončení výměny části pravé strany potrubí DN 800/600 z čerpací stanice Hrabůvka v úseku Polanecké spojky
- Rekonstrukce kanalizačního sběrače „B“ v důsledku poškození při demoliční činnosti v Dolní oblasti Vítkovice
- Oprava střešní krytiny na rozvodně R4/II, sklady a zařízení pro ČEZ Distribuční služby, s.r.o.
- Realizace stavby EVI-R8/IV výměna T1 IE-12-8003300 a Instalace kogenerační jednotky Vamberk - SO 02 vyvedení výkonu a PS 01 Trafostanice
- Oranžové přechody – realizace v obcích Blovice, Líně
- Bystřice – dokumentace rekonstrukce veřejného osvětlení
- Úspěšné provedení recertifikačního auditu systému integrovaného managementu, a to řízení bezpečnosti informací, řízení kvality, ochrany životního prostředí a řízení bezpečnosti. Audity byly provedeny certifikační společností BUREAU VERITAS CZECH REPUBLIC



Certifikát systému integrovaného managementu (IMS)

- Ve Vodohospodářské laboratoři proběhl úspěšně dozorový audit společnosti ASLAB

- Požární cvičení v kabelovém prostoru el. rozvodny teplárny Energetického hospodářství Mohelnice ve spolupráci s HZS Zábřeh a JSDH města Mohelnice

### Prosinec 2013

- Dokončení demontáže stávajícího spalínového ventilátoru FGD1, dodávka a montáž nového ventilátoru – zahájení zkušebního provozu pro Elektrárnu Dětmarovice, a. s.



Elektrárna Dětmarovice, a. s.

- Dokončení I. etapy demontáže plynového kotle G23 v Elektrárně Tušimice pro Elektrárnu Dětmarovice, a. s.
- Dokončení opravy spalínového ventilátoru KV63 pro Elektrárnu Počerady
- Dokončení realizace regulace topného systému ve správní budově na ul. Výstavní pro ČEZ Korporátní služby, s.r.o.
- Dodávka a montáž 2 ks TNS v penzionu Beskydy na Visalajích
- Dokončení realizace výměny ložisek turbogenerátoru TG7, generální oprava mlýnu č. 2 kotle K9
- Opravy objektu RS3 zemního plynu
- Dokončení stavby Kuba, Mariel - šéfmontáž rozvodny 6 kV - 38 polí rozváděčů II. etapa
- Dokončení stavební části stavby Instalace kogenerační jednotky v Teplárně Vítkovice
- Dokončení stavby Zvýšení účinnosti při výrobě a přenosu energie v závodě Model Opava a Nymburk

- Realizace rekonstrukce osvětlení rozvodny 110 kV a podchodu k nádraží pro Elektrárnu Dětmorovice, a. s.



Rekonstrukce osvětlení – Elektrárna Dětmorovice



Budova kompresorovny ČEZ ES

- Obec Ohnič – provedena částečná rekonstrukce veřejného osvětlení
- Oranžové přechody – obce Blovice, Lině, Olšany – zprovozněno
- Město Fulnek – realizováno slavnostní osvětlení



Vánoční osvětlení – město Fulnek

- Město Krnov – EPC projekt – úspory v osvětlování
- Ukončení základní etapy převodu smluv o provozování energetických zařízení z ČEZ Distribuční služby, s.r.o., do ČEZ Energetické služby, s.r.o.
- Dokončení rekonstrukce budov kompresorovny a Vodohospodářské laboratoře v areálu ústředny III.

## ROK 2014

### Leden 2014

- Severočeské doly, a.s. - zahájení procesu udržování zařízení v prostorách Dolu Bílina a Úpravny uhlí Ledvice

### Únor 2014

- Dokončení rekonstrukce objektu starých dílen, stěhování oddělení Plynů a Vody z areálu Halasova



## 6 ORGÁNY SPOLEČNOSTI A JEJÍ MANAGEMENT

### Orgány společnosti jsou:

- a) valná hromada
- b) dozorčí rada
- c) jednatelé

### Valná hromada

Je nejvyšším orgánem společnosti. Činnosti spadající do její působnosti jsou uvedeny v Zakladatelské listině společnosti. Valná hromada mimo jiné jmenuje a odvolává jednatele a členy dozorčí rady.

Společnost má jediného společníka, který vykonává působnost valné hromady. Rozhodnutí společníka při výkonu působnosti valné hromady musí mít písemnou formu a musí být podepsáno společníkem.

### Dozorčí rada

Dozorčí rada je kontrolním orgánem společnosti, který dohlíží na uskutečňování podnikatelské činnosti společnosti a na to, jak rada jednatelů vykonává svoji působnost. Dozorčí rada má čtyři členy, kteří volí svého předsedu a místopředsedu.

Dozorčí rada zasedá zpravidla jedenkrát až dvakrát za dva měsíce a o průběhu zasedání pořizuje zapisovatel zápis.

### Dozorčí rada v roce 2013

- Předseda: **Ing. Ivan Lapin (\*1965)**  
- předseda dozorčí rady od 1. 7. 2007
- Místopředseda: **Ing. Přemysl Skočdopol (\*1957)**  
- místopředseda dozorčí rady od 1. 1. 2010  
- člen dozorčí rady od 1. 1. 2009
- Člen: **JUDr. Zdeněk Černý (\*1953)**  
- člen dozorčí rady od 1. 5. 2010
- Mgr. Ing. Vladimír Hlavinka (\*1966)**  
- člen dozorčí rady od 2. 4. 2012

### Jednatelé

Statutárním orgánem společnosti jsou tři jednatele. Jednatelé tvoří radu jednatelů, která zasedá podle potřeb společnosti, zpravidla jedenkrát měsíčně.

Jménem společnosti jednají a podepisují vždy dva jednatele společně.

### Jednatelé společnosti v roce 2013

- Ing. Daniel Morys, MBA (\*1977)**  
- jednatel společnosti od 1. 9. 2008
- Ing. Jaroslav Kvarda (\*1961)**  
- jednatel společnosti od 1. 9. 2010
- Ing. Radim Kolářček (\*1976)**  
- jednatel společnosti od 1. 10. 2012

## Vrcholové vedení

### **Ing. Daniel Morys, MBA (\*1977)**

Generální ředitel od 1. 10. 2012

Absolvent Slezské univerzity v Opavě, Obchodně podnikatelské fakulty a Liverpool John Moores University, faculty of Business and Law.

### **Ing. Radim Kolářek (\*1976)**

Ředitel úseku Správa společnosti od 1. 10. 2012

Absolvent Slezské univerzity v Opavě, Obchodně podnikatelské fakulty.

### **Ing. Vít Obdržálek (\*1965)**

Ředitel úseku Obchod a rozvoj od 1. 9. 2010

Absolvent Vysoké školy báňské Ostrava, Fakulty strojní a elektrotechnické.

### **Ing. Jaroslav Kvarda (\*1961)**

Ředitel úseku Výroba a technika od 1. 1. 2008

Absolvent Vysoké školy báňské Ostrava, Fakulty silnoproudé elektrotechniky.

## **7 PLNĚNÍ KODEXŮ ŘÍZENÍ A SPRÁVY SPOLEČNOSTI**

Společnost plní všechny nastavené kodexy řízení a správy společnosti.

## 8 HOSPODAŘENÍ SPOLEČNOSTI

### Výsledky hospodaření

(tis. Kč)

Výsledek hospodaření	2011	2012	2013
Provozní výsledek hospodaření	46 620	30 402	48 484
Finanční výsledek hospodaření	-2 526	-283	-168
Výsledek hospodaření před zdaněním	44 094	30 119	48 316
Daň z příjmů za běžnou činnost	10 616	6 508	10 014
<b>Výsledek hospodaření za účetní období</b>	<b>33 478</b>	<b>23 611</b>	<b>38 302</b>

(tis. Kč)

Struktura výnosů	2011	2012	2013
Tržby za prodej vlastních výrobků a služeb	577 759	543 568	712 392
Aktivace	531	930	985
Další provozní výnosy	10 610	906	11 811
Finanční výnosy	109	108	45
<b>Výnosy celkem</b>	<b>589 009</b>	<b>545 512</b>	<b>725 233</b>

(tis. Kč)

Struktura nákladů	2011	2012	2013
Spotřeba materiálu a energie	197 393	199 951	211 234
Osobní náklady	149 686	147 643	165 240
Odpisy	34 582	30 486	31 224
Služby	156 464	134 669	262 091
Další provozní náklady	4 155	2 253	6 915
Finanční náklady	2 635	391	213
Daň z příjmů za běžnou činnost	10 616	6 508	10 014
<b>Náklady celkem</b>	<b>555 531</b>	<b>521 901</b>	<b>686 931</b>

## Finanční ukazatele

Finanční ukazatele	Jednotka	2011	2012	2013
Rentabilita vlastního kapitálu, čistá (ROE netto)	%	8,0	5,3	8,1
Rentabilita aktiv čistá (ROA netto)	%	5,7	4,1	5,9
EBIT marže	%	7,9	5,6	6,7
Celková likvidita	%	162,2	201,8	168,0
Obrat aktiv	1	1,0	1,0	1,1
Krytí stálých aktiv	%	121,6	128,6	143,2

## Struktura majetku a kapitálu

(tis. Kč)

Struktura aktiv (netto)	2011	2012	2013
Dlouhodobý majetek	375 791	368 891	355 402
- Dlouhodobý majetek nehmotný	20 515	24 563	24 566
- Dlouhodobý majetek hmotný	355 276	344 328	330 836
Oběžná aktiva	185 133	188 762	354 766
- Zásoby	6 612	5 024	7 282
- Dlouhodobé pohledávky	21 085	15 706	14 026
- Krátkodobé pohledávky	157 422	168 032	333 458
- Krátkodobý finanční majetek	14	0	0
Časové rozlišení	10 489	10 447	9 893
<b>Aktiva celkem</b>	<b>571 413</b>	<b>568 100</b>	<b>720 061</b>

(tis. Kč)

Struktura pasiv	2011	2012	2013
Vlastní kapitál	434 258	457 869	488 783
- Základní kapitál	446 101	446 101	446 101
- Rezervní fondy a ostatní fondy ze zisku	1 525	3 199	4 380
- Výsledek hospodaření minulých let	-46 846	-15 042	0
- Výsledek hospodaření za běžnou činnost	33 478	23 611	38 302
Cizí zdroje	136 854	110 224	231 269
- Rezervy	9 350	1 599	5 392
- Dlouhodobé závazky	13 358	15 092	14 749
- Krátkodobé závazky	114 146	93 533	211 128
Časové rozlišení	301	7	9
<b>Pasiva celkem</b>	<b>571 413</b>	<b>568 100</b>	<b>720 061</b>

## 9 INVESTICE

Z celkového množství proinvestovaných finančních prostředků ve výši 22,3 mil. Kč byly všechny prostředky čerpány na vlastní investice, a to v následujících oblastech:

▪ rekonstrukce veřejných osvětlení	4,5 mil. Kč
▪ informační systémy na nákup SW a HW související se zpracováním a přenosem dat z technologií distribučních zařízení	3,8 mil. Kč
▪ rekonstrukce rozvodů pitné a provozní vody	3,7 mil. Kč
▪ rekonstrukce objektů Vodohospodářské laboratoře, kompresorovny, dílen, ústřední čistírny odpadních vod	7,3 mil. Kč
▪ rekonstrukce kanalizační sítě	1,5 mil. Kč

Zbývající investiční prostředky ve výši 1,5 mil. Kč byly vyčerpány na další jmenovité akce nepřesahující svým finančním objemem každá 0,2 mil Kč.



## 10 ŘÍZENÍ RIZIK A POJIŠTĚNÍ

### Řízení rizik

Rizika spojená s bezpečností, životním prostředím, kvalitou i ochranou dat jsou identifikována a řízena na základě jejich analýz.

Ve vazbě na mezinárodní normy systému integrovaného managementu a zákon č. 59/2006 Sb., o prevenci závažných havárií, má společnost vytvořeny postupy pro identifikaci, hodnocení a řízení rizik v oblasti BOZP, životního prostředí, prevence závažných havárií a bezpečnosti informací.

Společnost má vytvořen a certifikován integrovaný systém řízení, včetně bezpečnosti informací dle ISO/IEC 27 001. Ochrana dat je prováděna na základě hodnocení aktiv a vyplývajících rizik v rámci systému řízení bezpečnosti informací. Dochází k přezkoumání a aktualizaci hodnocení aktiv a vyplývajících rizik tak, aby byla zajištěna kontrola aktuálního stavu.

### Pojištění

Společnost měla v roce 2013 uzavřeny pojistné smlouvy na pojištění na odpovědnost za škodu vyplývající z její činnosti, na pojištění věcí a přerušení provozu, dále na odpovědnost za škodu způsobenou členy statutárních a dozorčích orgánů společnosti, na cestovní pojištění, na pojištění odpovědnosti za škodu způsobenou provozem vozidel a byla také uzavřena pojistná smlouva na oblast případných škod způsobených závažnou havárií dle zákona č. 59/2006 Sb.

### Vnitřní kontrolní mechanismy

Ve společnosti jsou nastaveny vnitřní kontrolní mechanismy a postupy, a to řídicí interní dokumentací i dokumentací Skupiny ČEZ. Jedná se především o interní audity, kontroly pracovišť, přezkoumávání a aktualizace dokumentace, postupů a analýz rizik.

### Interní audity

Ve společnosti je nastaven systém provádění interních auditů systémů managementu na základě Příkazu generálního ředitele. V roce 2013 bylo provedeno 19 plánovaných interních auditů a 1 mimořádný interní audit. Tyto audity slouží jako kontrolní mechanismus správně nastavených a fungujících systémů managementu ve společnosti.

## 11 ŘÍZENÍ BEZPEČNOSTI A KVALITY

V průběhu roku 2013 probíhaly dle Příkazu generálního ředitele interní audity na prověření nastaveného systému řízení.

Prvním externím auditem byl v říjnu 2013 dozorový audit systému kvality svařování dle normy ČSN EN ISO 3834-2 a provádění ocelových konstrukcí autorizovanou zkušební organizací DOM-ZO 13, s.r.o. Tento systém je ve společnosti certifikován od roku 2012 a v současné době již společnost zaměstnává interního svařovacího technologa, svářečského technika a také 3 pracovníky proškolené k provádění vizuálních kontrol.

Na začátku listopadu 2013 proběhl ve Vodohospodářské laboratoři dozorový audit ze strany Střediska pro posuzování způsobilosti laboratoří – ASLAB, který potvrdil, že laboratoř je ve shodě s mezinárodní normou ČSN EN ISO /IEC 17 025:2005.

V termínu 11. – 14. 11. 2013 prověřil recertifikační audit integrované systémy, a to řízení bezpečnosti informací, řízení kvality, ochrany životního prostředí a řízení bezpečnosti. Na základě tohoto společného recertifikačního auditu došlo ke sjednocení dvou certifikátů a společnost již bude prokazovat svou certifikaci jedním souhrnným certifikátem zahrnujícím řízení kvality dle ISO 9001, řízení ochrany životního prostředí dle ISO 14001, řízení bezpečnosti dle OHSAS 18001 a také bezpečnost informací dle ISO 27001. Audit byl proveden společností BUREAU VERITAS CZECH REPUBLIC a prokázal silné stránky zavedeného systému. Velmi kladně byly auditory hodnoceny činnosti svařování v odboru Servis energetických zařízení, proces zpracování a realizace energetických projektů, péče o integrovaný systém, jeho zdokumentování a implementace.

V říjnu 2013 proběhla kontrola Inspektorátu bezpečnosti ČEZ zaměřená na stanovené bezpečnostní téma roku 2013 „Trvale zlepšujeme úroveň bezpečnosti a ochrany životního prostředí – máme nastaven jednotný systém vypořádání bezpečnostních neshod“.

Za rok 2013 jsme neevidovali žádnou mimořádnou událost v oblasti ochrany životního prostředí, nebyl evidován žádný absenční pracovní úraz a ani za oblast požární ochrany nebyl evidován žádný požár.

Ve spolupráci s HZS Zábřeh bylo provedeno požární cvičení v kabelovém prostoru el. rozvodny teplárny Energetického hospodářství Mohelnice. Dle plánu proběhlo i 20 havarijních cvičení s cílem prověřit připravenost na mimořádné situace a bylo prováděno jejich pravidelné vyhodnocování na jednáních havarijní komise.

## **12 HLAVNÍ PŘEDMĚT PODNIKÁNÍ – POPIS ČINNOSTI, VÝVOJ V ROCE 2013 OČEKÁVANÝ VÝVOJ V ROCE 2014**

Společnost ČEZ Energetické služby, s.r.o., byla založena v roce 2007 společností ČEZ, a. s., jako 100% dceřiná společnost. Navázala na činnost Energetiky Vítkovice, a.s., v provozu energetických zařízení a dodávkách energií pro průmyslovou oblast v Ostravě–Vítkovicích.

Společnost:

- zajišťuje komplexní služby v oblasti provozování energetických hospodářství, veřejného osvětlení, dodávky tepla, plynů, stlačeného vzduchu, pitné vody, provozní vody a provozování čistírny odpadních vod,
- zabezpečuje systematickou i poruchovou údržbu, servis a opravy provozovaných zařízení,
- realizuje elektromontážní činnosti na napěťové hladině VN a VVN, především v oblasti rozvodů,
- je dodavatelem energetických úspor pro průmyslové podniky a rozsáhlejší energetické celky ve všech oblastech,
- rekonstruuje a provozuje systém veřejného osvětlení měst a obcí, ale také osvětlení průmyslových hal,
- realizuje energetické stavby v oblasti teplárenství, kogeneračních technologií a distribuce elektřiny,
- zpracovává energetické studie, analýzy a projekty energetických úspor,
- provozuje elektrické distribuční zařízení (především trafostanice) v majetku státních institucí či soukromých podniků.

Stávající know-how a reference provozování Energetického hospodářství Vítkovice tvoří základ pro rozvoj nových příležitostí, zejména v oblasti integrovaných energetických služeb v průmyslu a komunální energetice. Strategickým směřováním společnosti je další dynamický rozvoj nových zakázek v oblasti energetických staveb, servisu energetických zařízení a projektů energetických úspor. Tomu odpovídá změna organizace společnosti provedená v roce 2013.

V roce 2014 bude opět společnost stavět své hospodaření na provozovaných energetických hospodářstvích ve Vítkovicích a v Mohelnici, nicméně vedení společnosti očekává výrazný nárůst realizace energetických staveb, zakázek v servisu energetických zařízení a EPC projektů v oblasti osvětlování či regulace topení. Tím bude naplňován střednědobý strategický plán, jehož cílem je opakované zvyšování hodnoty společnosti pro jejího vlastníka, při současném zvyšování energetické účinnosti provozovaných a servisovaných energetických zařízení.

## 13 PERSONALISTIKA

### Vývoj počtu zaměstnanců

Fyzický počet zaměstnanců k 31. 12. 2012:	262
Fyzický počet zaměstnanců k 31. 12. 2013:	283

### Struktura zaměstnanců dle místa výkonu práce k 31. 12. 2013

Místo výkonu práce	Počet zaměstnanců	Podíl
Děčín	3	1 %
Hradec Králové	3	1 %
Kutná Hora	1	0 %
Liberec	1	0 %
Louny	1	0 %
Mohelnice	11	4 %
Ostrava	255	91 %
Plzeň	7	3 %
Přerov	1	0 %
<b>Celkem</b>	<b>283</b>	<b>100 %</b>

### Nábor zaměstnanců

Nástupy a výstupy ze společnosti v roce 2013

Nástupy: 28 zaměstnanců

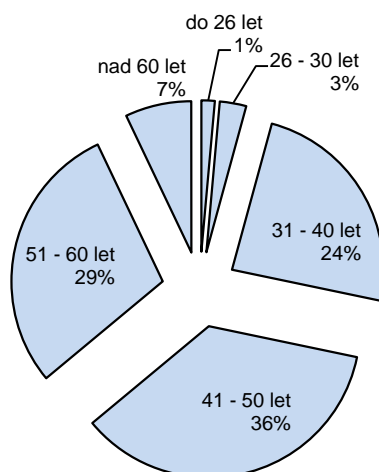
Výstupy: 8 zaměstnanců

Vlivem rozšiřování portfolia činností společnosti došlo také ke zvýšení počtu zaměstnanců především v oblasti správy budov ve vlastnictví Skupiny ČEZ a v oblasti provozování distribučních zařízení.

**Věková struktura zaměstnanců k 31. 12. 2013**

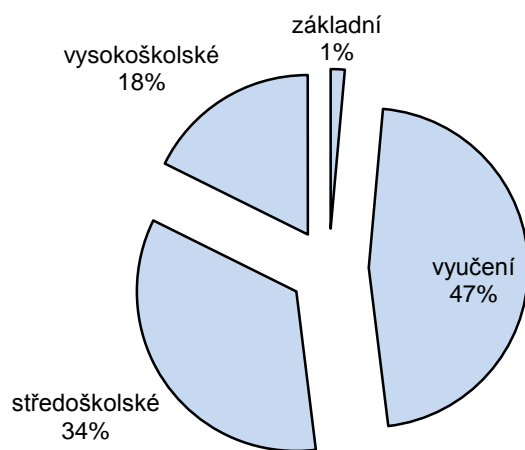
Průměrný věk zaměstnanců společnosti k 31. 12. 2013 byl 47 let.

Věk	Počet zaměstnanců	Podíl
do 26 let	4	1 %
26 – 30 let	8	3 %
31 – 40 let	68	24 %
41 – 50 let	101	36 %
51 – 60 let	82	29 %
nad 60 let	20	7 %
<b>Celkem</b>	<b>283</b>	<b>100 %</b>



## Vzdělanostní struktura zaměstnanců k 31. 12. 2013

Stupeň vzdělání	Počet zaměstnanců	Podíl
Základní vzdělání	4	1 %
Vyučení	132	47 %
Středoškolské vzdělání	97	34 %
Vysokoškolské vzdělání	50	18 %
<b>Celkem</b>	<b>283</b>	<b>100 %</b>





### Vzdělávací program

Společnost ČEZ Energetické služby, s.r.o., klade důraz na vzdělávání a rozvoj svých zaměstnanců, které probíhá v několika oblastech.

Všichni zaměstnanci se dle platné legislativy pravidelně účastní základních a odborných školení, která jsou nutná pro zajištění činností souvisejících s předmětem podnikání. K těmto patří také školení z oblasti bezpečnosti práce, řízení referentských vozidel a školení zaměstnanců smluvními lékaři v oblasti zdravotně preventivní péče a poskytování první pomoci, čímž dochází ke snižování rizika vzniku pracovních úrazů.

Další oblastí vzdělávání zaměstnanců jsou školení týkající se legislativních změn, která jsou důležitá pro bezchybnou aplikaci nových zákonů v praxi a IT kurzy, kterých se účastní zaměstnanci odborných útvarů společnosti.

Celkově bylo na vzdělávání zaměstnanců v roce 2013 vynaloženo 871 tis. Kč.

### Vztahy s odbory

Ve společnosti působí jedna základní organizace odborového svazu ECHO, se kterou je uzavřena kolektivní smlouva platná do 31. 12. 2014. V závěru roku 2013 byl uzavřen dodatek platný od 1. 1. 2014.

V jednáních se zástupci odborové organizace byla vždy nalezena cesta ke vzájemné dohodě a k zachování sociálního smíru.

### Sociální politika

Zaměstnanecké výhody jsou součástí odměňování každého zaměstnance a mají podobu jak peněžního, tak i nepeněžního plnění.

V rámci peněžního plnění zaměstnavatel zaměstnancům přispívá na stravování, penzijní připojištění a životní pojištění a formou osobního účtu na rekreaci, volnočasové aktivity, penzijní připojištění, životní pojištění nebo elektřinu.

K nepeněžním výhodám patří zkrácená pracovní doba na 37,5 hodiny týdně, pružné rozvržení pracovní doby na pracovištích, která to svým profesním zaměřením dovolují, prodloužení dovolené o 1 týden nad zákonný nárok.

Celkový objem finančních prostředků na financování sociálního programu činil 12 mil. Kč.

## 14 VÝVOJ LEGISLATIVNÍHO RÁMCE ENERGETIKY V ČR

Legislativní rámec podnikání byl, jako v předchozích letech, řízen na základě sledování změn legislativy a požadavků při provozování. Společnost ČEZ Energetické služby, s.r.o., se také účastnila připomínkování návrhů legislativy v rámci účasti v odborných sdruženích. Společnost provedla řadu opatření v rámci aktualizací vydaných povolení a oprávnění a aktivně komunikovala se státními orgány. Společnost podniká dle platných a aktuálních legislativních požadavků.

Společnost průběžně a pravidelně hodnotí soulad svých procesů a produktů s relevantními požadavky právních předpisů a jinými požadavky. Po uplynutí daného měsíce přezkoumává specialista odboru Integrované řízení kvality Sbírkou zákonů a vyhlášené právní normy související s řízenými procesy ve společnosti a tyto jsou garanty oblastí implementovány do systému. O výsledcích pravidelných hodnocení souladu udržuje společnost záznamy. Ve společnosti je veden aktuální Registr souvisejících právních norem. Mezi podstatné legislativní změny v roce 2013 patřila např. novela občanského zákoníku č. 89/2012 Sb., zákona o obchodních korporacích č. 90/2012 Sb., nebo také změna zákona č. 274/2001 Sb., o vodovodech a kanalizacích pro veřejnou potřebu.

## 15 OCHRANA ŽIVOTNÍHO PROSTŘEDÍ

Jednou z našich nejvyšších priorit, a to především ve vztahu k okolí, zákazníkům, legislativním požadavkům a požadavkům zainteresovaných stran, je ochrana životního prostředí. Neustále aktivně spolupracujeme se státními orgány, odbornými sdruženími a okolními společnostmi jak v oblastech bezpečnosti, včetně prevence závažných havárií, tak v oblasti ochrany životního prostředí, např. při plnění podmínek vyplývajících z vydaných povolení a rozhodnutí k provozu.

V rámci investičních akcí a nastavených cílů v oblasti ochrany životního prostředí byla i v roce 2013 provedena řada opatření, která vedla jak ke zlepšení životního prostředí, tak i ke zvýšení bezpečnosti.

Všechna legislativní hlášení o produkci odpadů, vod, emisí a hlášení prostřednictvím Integrovaného systému plnění ohlašovacích povinností – ISPOP a do Integrovaného registru znečišťování byla provedena ve stanoveném termínu bez připomínek s plněním limitů a zákonných požadavků.

### Integrovaná prevence

V Energetickém hospodářství Mohelnice provozuje společnost teplárnu spalující zemní plyn. Kotel K1 o příkonu 49,7 MW byl v roce 2013 v záložním režimu. Tento zdroj měl Krajským úřadem Olomouckého kraje vydáno Integrované povolení provozu dle zákona č. 76/2002 Sb., ve znění změny č. 69/2013 Sb. Všechny podmínky dané povolením byly plněny a jedenkrát ročně byla Krajskému úřadu Olomouckého kraje zaslána zpráva o plnění těchto podmínek.

Na základě posouzení vedením společnosti bylo k 31. 8. 2013 rozhodnuto o ukončení záložního provozu kotle K1 teplárny Energetického hospodářství Mohelnice. Zahájily se kroky vedoucí k ukončení Integrovaného povolení, byl proveden doprůzkum oblasti dle podmínek stanovených Krajským úřadem Olomouckého kraje a následně bylo k 31. 12. 2013 Integrované povolení ukončeno. Zároveň bylo ukončeno i povolení k vypouštění emisí CO<sub>2</sub> pro uvedený zdroj a byly ukončeny činnosti spojené s povinnostmi vyplývajícími ze zákona o obchodování s emisemi skleníkových plynů.

### Ochrana ovzduší

Společnost má limity pro vypouštění emisí do ovzduší stanovené povoleními a v případě Energetického hospodářství Mohelnice povolením integrovaným dle zákona 76/2002 Sb. Tyto jsou dodržovány a nedochází k jejich překračování.

## Ochrana vod a nakládání s vodami

Limity stanovené pro nakládání s vodami, resp. jejich vypouštěním do vod povrchových, jsou dány legislativou a jednotlivými povoleními a v případě Energetického hospodářství Mohelnice povolením integrovaným.

Společnost provozuje v Ostravě kanalizaci pro veřejnou potřebu zaústěnou na ústřední čistírnu odpadních vod s vypouštěním vyčištěné vody do řeky Ostravice. V průběhu roku 2013 proběhlo se zákazníky, kteří vypouštějí odpadní vody do kanalizace společnosti, několik jednání k plnění jejich nastavených limitů.

Společnost má i vlastní nezávislou oprávněnou Vodohospodářskou laboratoř, která provádí rozborů odpadních vod. Všechny stanovené limity vypouštěných odpadních byly v roce 2013 plněny.

## Nakládání s odpady

Nakládání s odpady je prováděno v souladu s jednotlivými povoleními v energetických hospodářstvích a Integrovaným povolením v případě Energetického hospodářství Mohelnice. Třídění je prováděno dle zákona o odpadech. Zpracované Plány odpadového hospodářství jsou plněny. Společnost je v rámci nakládání s obaly zařazena do systému EKO-KOM a plní všechny zákonné povinnosti.

## Poplatky

Výdaje na životní prostředí se skládají z výdajů na poplatky za znečištění ovzduší, poplatky za vypouštění odpadních vod a nakládání s odpady.

(Kč)

Rok 2013	Ovzduší	Voda	Odpady
Poplatky	0	100 137	1 160 047

## Ekologické závazky

K 31. 12. 2013 měla společnost závazky na likvidaci dřívějších ekologických zátěží vyplývajících ze smlouvy o prodeji části podniku VÍTKOVICE ze dne 28. 12. 2000.

Stávající ekologická zátěž v areálu společnosti, jejíž případná sanace vyplyne z rozhodnutí České inspekce životního prostředí, je nyní řešena samostatnou smlouvou s původním vlastníkem VÍTKOVICE, a.s., a s Ministerstvem financí ČR, jenž bude řešení vypořádání s touto ekologickou zátěží financovat. Vzhledem k transformaci Energetiky Vítkovice, a.s., byly tyto ekologické závazky smluvně převedeny po dohodě s Ministerstvem financí ČR na nástupnické organizace, tedy i na ČEZ Energetické služby, s.r.o. V listopadu 2009 byla podepsána Dohoda o pokračování řešení starých ekologických zátěží přes VÍTKOVICE, a.s., na těchto pozemcích:

- plocha u plynojemu MAN,
- zpevněná asfaltová plocha u skladu údržby v areálu společnosti.

## **16 VÝZKUM A VÝVOJ**

Společnost v roce 2013 do této oblasti neinvestovala žádné finanční prostředky.

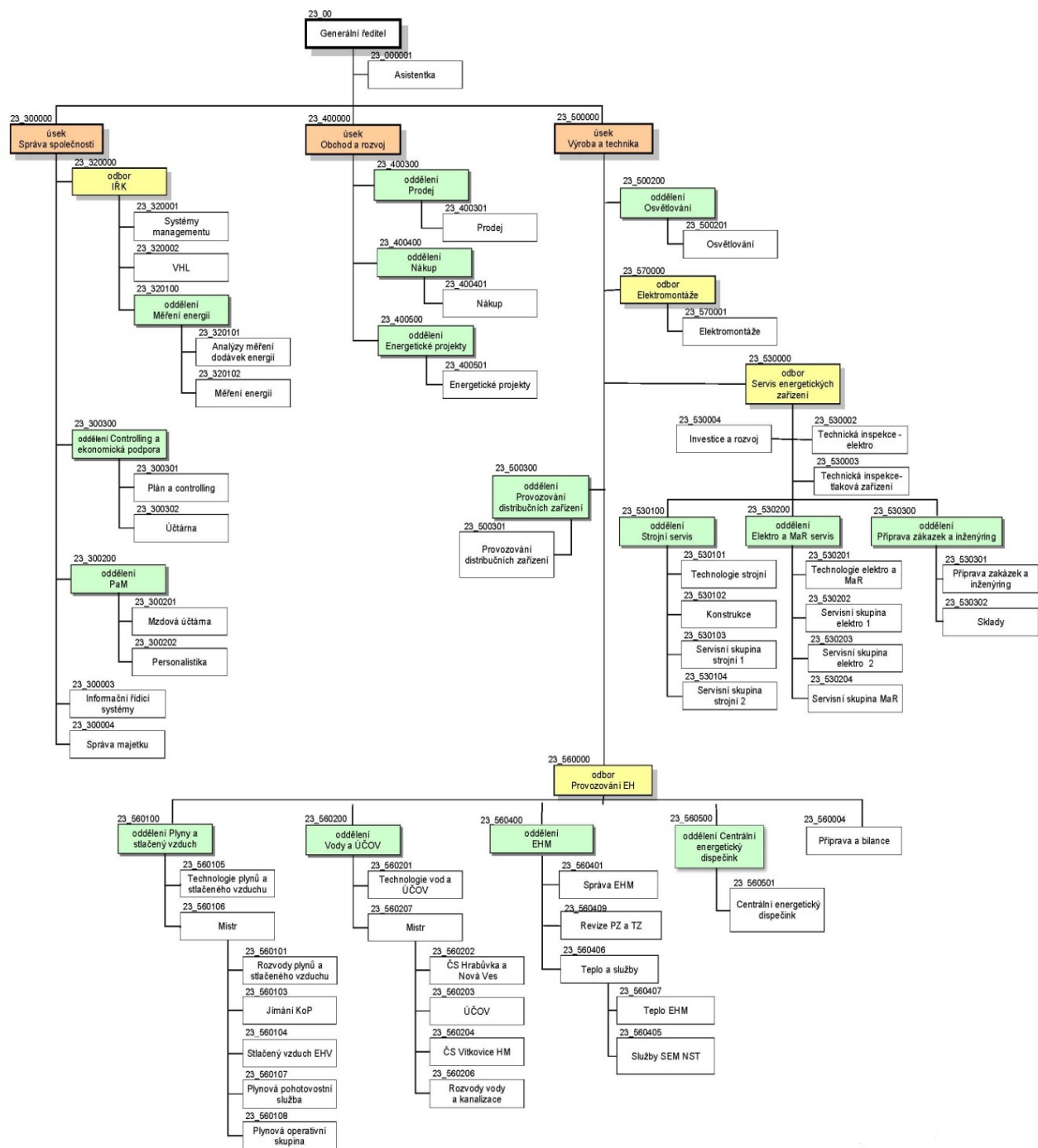
## **17 SOUDNÍ SPORY**

Společnost v roce 2013 neevidovala žádné soudní spory.

## **18 DÁRCOVSTVÍ A REKLAMNÍ PARTNERSTVÍ**

Společnost v roce 2013 neposkytla žádné dary.

## 19 ZÁKLADNÍ ORGANIZAČNÍ SCHEMA SPOLEČNOSTI



## 20 ABECEDNÍ SEZNAM ČLENŮ KONCERNU

Poř. č.	Název společnosti	IČ	Sídlo
1	A.E. Wind sp. z o.o.	300814	Warszawa, ul. Marynarska 11, PSČ 02-674, Polská republika
2	Akenerji Doğalgaz Ithalat Ihracat ve Toptan Ticaret A.Ş.	745367	Istanbul, Miralay Şefik Bey Sokak No. 15 Kat:3 Oda: 3, Gümüşsuyu Beyoğlu, PSČ 34437, Turecko
3	Akenerji Elektrik Üretim A.Ş.	255005	Istanbul, Miralay Şefik Bey Sokakm No. 15-17, K:3-4, Oda No. 1, Gümüşsuyu Beyoğlu, PSČ 34437, Turecko
4	Akenerji Elektrik Enerjisi Ithalat Ihracat ve Toptan Ticaret A.Ş.	512971	Istanbul, Miralay Şefik Bey Sokak, No.15, K:3-4, Oda No. 1, Gümüşsuyu Beyoğlu, PSČ 34437, Turecko
5	AKCEZ ENERJİ YATIRIMLARI SANAYİ VE TİCARET A.Ş.	683905	Istanbul, Miralay Şefik Bey Sok. Ak-Han No. 15, Room no: 3, Gümüşsuyu Beyoğlu, PSČ 34437, Turecko
6	Aken B.V.	24356181	Rotterdam, Bergweg 133-A, PSČ 3037 EE, Nizozemské království
7	AK-EL KEMAH ELEKTRİK ÜRETİM A.Ş.	736921	Istanbul, Miralay Şefik Bey Sokak No:13 Kat:4 Oda: 1 Gümüşsuyu Beyoğlu, PSČ 34437, Turecko
8	AK-EL Yalova Elektrik Üretim A.Ş.	417382	Istanbul, Miralay Şefik Bey Sokakm No. 15, K:3-4, Oda No. 1, Gümüşsuyu Beyoğlu, PSČ 34437, Turecko
9	Akka Elektrik Üretim A.Ş.	664669	Istanbul, Miralay Şefik Bey Sokakm No. 13, K:4, Oda No. 1, Gümüşsuyu Beyoğlu, PSČ 34437, Turecko
10	Akkur Enerji Üretim Ticaret ve Sanayi A.Ş.	607030	Istanbul, Miralay Şefik Bey Sokak, Ak Han No.13, K:4, Oda No. 1, Gümüşsuyu Beyoğlu, PSČ 34437, Turecko
11	Areál Třeboradice, a.s.	29132282	Praha 7, Partyzánská 1/7, Holešovice, PSČ 170 00
12	Bara Group OOD	120545968	Sofia, Georgi Sava Rakovski street 140, PSČ 1000, Bulharská republika
13	B. aircraft, a.s.	24253006	Praha 6 - Ruzyně, Jana Kašpara 1069/1, okres Hlavní město Praha, PSČ 161 00
14	Baltic Green I sp. z o.o.	0000441069	Warszawa, ul. Marynarska 11, PSČ 02-674, Polská republika
15	Baltic Green II sp. z o.o.	0000441363	Warszawa, ul. Marynarska 11, PSČ 02-674, Polská republika
16	Baltic Green III sp. z o.o.	0000440952	Warszawa, ul. Marynarska 11, PSČ 02-674, Polská republika
17	Baltic Green IV sp. z o.o.	0000374097	Warszawa, ul. Marynarska 11, PSČ 02-674, Polská republika
18	BH CAPITAL, a.s. v likvidaci	00546682	Brno, Příkop 834/4, PSČ 602 00
19	BOHEMIA CRYSTALEX TRADING a.s.	25004085	Praha 2, Štěpánská 7, 120 00
20	CENTRUM – F, a.s.	00013455	Praha 2, Blanická 922/25, Vinohrady, PSČ 120 00
21	Centrum výzkumu Řež s.r.o.	26722445	Husinec-Řež č.p. 130, PSČ 250 68
22	CEZ Bosna i Hercegovina d.o.o.	65-01-0142-08	Sarajevo, Sarajevo-Centar, Hadži Idrizova br.20, Bosna a Hercegovina
23	CEZ Bulgaria EAD	131434768	Sofia, Municipality of Sredets, 140 G.S. Rakovski street, PSČ 1000, Bulharská republika
24	CEZ Bulgarian Investments B.V.	51661969	Amsterdam Zuidoost, Hogehilweg 5D, 1101 CA, Nizozemské království
25	CEZ Deutschland GmbH	HRB 139537	München, Karl-Theodor Str. 69, PSČ 80803, Spolková republika Německo
26	CEZ DISTRIBUTIE SA	14491102	Craiova, Dolj County, 2, Brestei St, PSČ 200581, Rumunsko
27	CEZ Distribution Bulgaria AD	130277958	Sofia, 330 Tsar Simeon St., Ilinden region, PSČ 1309, Bulharská republika
28	CEZ Elektro Bulgaria AD	175133827	Sofia, Municipality of Sredets, 140 G.S. Rakovski street, PSČ 1000, Bulharská republika
29	CEZ Finance Ireland Ltd.	471391	Limerick, Doran Minehane, Crescent House, Upper hartstonge street, Irsko
30	CEZ Hungary Ltd.	13520670-4013-113-01	Budapest, Rétköz u. 5, PSČ 1118, Maďarsko
31	CEZ Chorzow B.V.	24305703	Amsterdam Zuidoost, Hogehilweg 5D, 1101 CA, Nizozemské království
32	CEZ International Finance B.V.	24461985	Amsterdam Zuidoost, Hogehilweg 5D, 1101 CA, Nizozemské království
33	CEZ International Finance Ireland Ltd.	494547	Dublin 2, Arthur Cox Building, Earlsfort Terrace, Irsko
34	CEZ MH B.V.	24426342	Amsterdam Zuidoost, Hogehilweg 5D, 1101 CA, Nizozemské království
35	CEZ Nowa Skawina S.A.	0000336846	Skawina, ul. Piłsudskiego 10, PSČ 32-050, Polská republika
36	CEZ Poland Distribution B.V.	24301380	Amsterdam Zuidoost, Hogehilweg 5D, 1101 CA, Nizozemské království
37	CEZ Polska sp. z o.o.	0000026614	Warszawa, Aleje Jerozolimskie 63, PSČ 00-697, Polská republika
38	CEZ Produkty Energetyczne Polska sp. z o.o.	0000321795	Chorzow, ul. Marii Skłodowskiej-Curie 30, PSČ 41-503, Polská republika
39	CEZ Romania SA	18196091	Bucuresti, Sector 1, Str. Ion Ionescu De La Brad, Nr. 2B, Rumunsko



VÝROČNÍ ZPRÁVA ZA ROK 2013

40	CEZ RUS OOO	1087746177628	Moscow, Presnenskij val 19, PSČ 123557, Ruská federace
41	CEZ Servicii SA	21749442	Pitesti, 148 Republicii Boulevard, 110177, Rumunsko
42	CEZ Shpërndarje Sh.A.	K72410014H	Tirana, Abdyl Frasherri Street, EGT Tower, P. 12/1, Albánská republika
43	CEZ Silesia B.V.	24305701	Amsterdam Zuidoost, Hogehilweg 5D, 1101 CA, Nizozemské království
44	CEZ Slovensko, s.r.o.	36797332	Bratislava, Gorkého 3, PSČ 811 01, Slovenská republika
45	CEZ Srbija d.o.o.	20180650	Beograd, Bulevar Mihajla Pupina 6, Republika Srbsko
46	CEZTel, a.s.	25107950	Praha 4, Duhová 1531/3, PSČ 140 53
47	CEZ Towarowy Dom Maklerski sp. z o.o.	0000287855	Warszawa, Aleje Jerozolimskie 63, PSČ 00-697, Polská republika
48	CEZ Trade Albania Sh.P.K.	K92129026D	Tirana, Abdyl Frasherri Street, EGT Tower, P. 12/1, Albánská republika
49	CEZ Trade Bulgaria EAD	113570147	Sofia, Municipality of Sredets, 140 G.S. Rakovski street, PSČ 1000, Bulharská republika
50	CEZ Trade Polska sp. z o.o.	0000281965	Warszawa, Al. Jerozolimskie 63, PSČ 00-697, Polská republika
51	CEZ Trade Romania SRL	21447690	București, Sector 1, Ion Ionescu de la Brad, Nr. 2B, Rumunsko
52	CEZ Ukraine LLC	34728482	Kyjev, Velika Vasilkivska street 5, PSČ 01004, Ukrajina
53	CEZ Vanzare SA	21349608	Craiova, Dolj County, 2, Brestei St, PSČ 200581, Rumunsko
54	CM European Power International B.V.	24439848	Rotterdam, Weena 327, 3013 AL, Nizozemské království
55	CM European Power International s. r. o.	44525133	Bratislava, Lakeside Park, Tomášikova 64, PSČ 831 04 Slovenská republika
56	CM European Power Slovakia s. r. o.	44354258	Vičie hrdlo 1, Bratislava 824 12, Slovenská republika
57	CSA Services, s.r.o.	25085531	Praha 6, Za Teplárnou 1111/3, PSČ 160 08
58	Czech Airlines Handling, a.s.	25674285	Praha 6, Aviatická 1017/2, PSČ 160 08
59	Czech Airlines Technics, a.s.	27145573	Praha 6 - Ruzyně, Jana Kašpara 1069/1, PSČ 160 08
60	ČEPRO, a.s.	60193531	Praha 7, Dělnická č.p.213/12, PSČ 170 00
61	Česká exportní banka, a.s.	63078333	Praha 1, Vodičkova 34 č.p. 701, PSČ 111 21
62	České aerolinie a.s.	45795908	Praha 6, Jana Kašpara 1069/1, PSČ 160 08
63	Český Aeroholding, a.s.	24821993	Praha 6, Jana Kašpara 1069/1, PSČ 160 08
64	ČEZ, a. s.	45274649	Praha 4, Duhová 2/1444, PSČ 140 53
65	ČEZ Bohunice a.s.	28861736	Praha 4, Duhová 2/1444, PSČ 140 53
66	ČEZ Distribuce, a. s.	24729035	Děčín IV-Podmokly, Teplická 874/8, PSČ 405 02
67	ČEZ Distribuční služby, s.r.o.	26871823	Hradec Králové, Riegrovo náměstí 1493/3, Pražské Předměstí, PSČ 500 02
68	ČEZ Energetické služby, s.r.o.	27804721	Ostrava - Vítkovice, Výstavní 1144/103, PSČ 706 02
69	ČEZ Energetické produkty, s.r.o.	28255933	Hostivice, Komenského 534, PSČ 253 01
70	ČEZ Energo, s.r.o.	29060109	Praha 8, Karlín, Karolínská 661/4, PSČ 186 00
71	ČEZ ENERGOSERVIS spol. s r.o.	60698101	Třebíč, Bráfova 16, PSČ 674 01
72	ČEZ ICT Services, a. s.	26470411	Praha 4, Duhová 1531/3, PSČ 140 53
73	ČEZ Korporátní služby, s.r.o.	26206803	Ostrava, Moravská Ostrava, 28. října 3123/152, PSČ 700 02
74	ČEZ Logistika, s.r.o.	26840065	Ostrava - Moravská Ostrava, 28. října 3123/152, PSČ 709 02
75	ČEZ Měření, s.r.o.	25938878	Hradec Králové, Riegrovo náměstí 1493, PSČ 500 02
76	ČEZ Nová energetika, a.s.	02059533	Praha 4, Duhová 1444/2, PSČ 140 00
77	ČEZ Obnovitelné zdroje, s.r.o.	25938924	Hradec Králové, Křížkova 788, PSČ 500 03
78	ČEZ OZ uzavřený investiční fond a.s.	24135780	Praha 4, Duhová 1444/2, PSČ 140 53
79	ČEZ Prodej, s.r.o.	27232433	Praha 4, Duhová 1/425, PSČ 140 53
80	ČEZ Teplárenská, a.s.	27309941	Říčany, Bezručova 2212/30, PSČ 251 01
81	ČEZ Zákaznické služby, s.r.o.	26376547	Plzeň, Guldenerova 2577/19, PSČ 326 00
82	Eco Etropol AD	201470389	Sofia, 140 Georgi Sava Rakovski street, PSČ 1000, Bulharská republika
83	Eco-Wind Construction S.A.	0000300426	Warszawa, ul. Marynarska 11, PSČ 02-674, Polská republika
84	Egemer Elektrik Üretim A.Ş.	695245	Istanbul, Miralay Şefik Bey Sokak, Ak Han No.13, K:4, Oda No. 1, Gümüşsuyu Beyoğlu, PSČ 34437, Turecko
85	EGL, a.s. v likvidaci	60721332	Praha 6, Milady Horákové 109, PSČ 160 41
86	EGP INVEST, spol. s r.o.	16361679	Uherský Brod, Antonína Dvořáka 1707, PSČ 688 01
87	EKOPA D.O.O.	5523354	Tovarniška 18, Krško, PSČ 8270, Republika Slovinsko
88	Elektrárna Dětmarovice, a.s.	29452279	Dětmarovice 1202, PSČ 735 71
89	Elektrárna Chvaletice a.s.	28786009	Chvaletice, K Elektrárně 227, PSČ 533 12
90	Elektrárna Mělník III., a.s.	24263397	Praha 4, Duhová 1444/2, PSČ 140 00
91	Elektrárna Počeradý, a.s.	24288110	Praha 4, Duhová 1444/2 PSČ 140 53
92	Elektrárna Tisová, a.s.	29160189	Březová - Tisová 2, PSČ 356 01
93	Elektrociepłownia Chorzów ELCHO sp. z o.o.	0000060086	Chorzów, ul. Marii Skłodowskiej-Curie 30, PSČ 41-503, Polská republika
94	Elektrownia Skawina S.A.	0000038504	Skawina, ul. Piłsudskiego 10, PSČ 32-050, Polská republika
95	Elektrownie Wiatrowe Lubiechowo sp. z o.o.	0000291340	Warszawa, ul. Marynarska 11, PSČ 02-674, Polská republika
96	Energetické centrum s.r.o.	26051818	Jindřichův Hradec, Otín čp.3, PSČ 377 01
97	ENERGIE KRUPKA, s.r.o.	25410083	Krupka 1, Mariánské nám. 22, PSČ 417 42

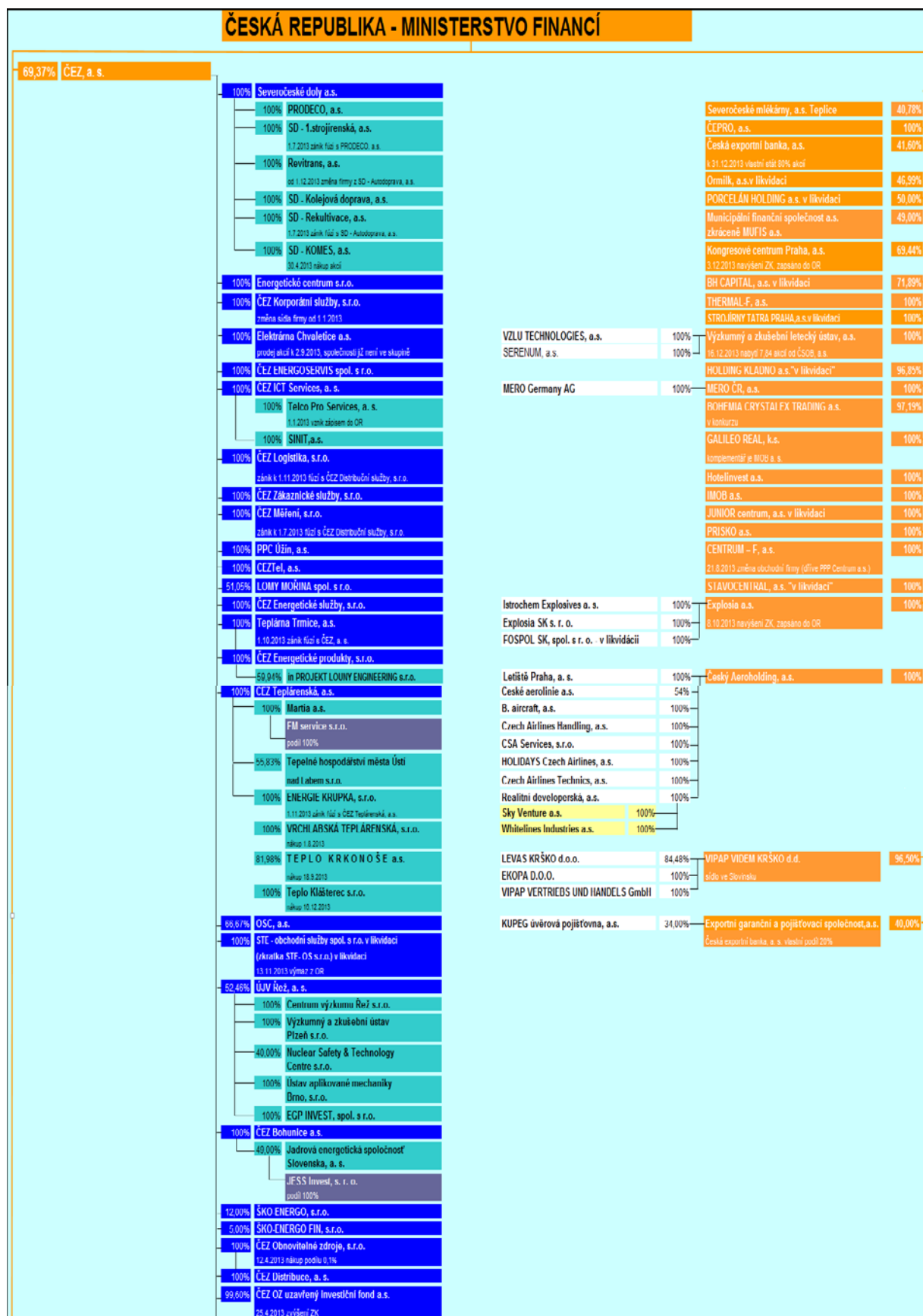
VÝROČNÍ ZPRÁVA ZA ROK 2013

98	Energotrans, a.s.	47115726	Praha 7, Partyzánská 1/7, PSČ 170 00
99	Exportní garanční a pojišťovací společnost,a.s.	45279314	Praha 1, Vodičkova 34/701, PSČ 111 21
100	Explosia a.s.	25291581	Pardubice, Semtín 107, PSČ 530 50
101	Explosia SK s. r. o.	45909903	Bratislava, Dostojevského rad 5, PSČ 811 09, Slovenská republika
102	Farma Wiatrowa Leśce sp. z o.o.	0000330281	Warszawa, ul. Marynarska 11, PSČ 02-674, Polská republika
103	Farma Wiatrowa Wilkołaz-Bychawa sp. z o.o.	0000330670	Warszawa, ul. Marynarska 11, PSČ 02-674, Polská republika
104	FM service s.r.o.	25445626	Ústí nad Labem, Mezní 2854/4, PSČ 400 11
105	FOSPOL SK, spol. s r.o. - v likvidácii	44793502	Humenné, Brestovská 123, PSČ 066 01, Slovenská republika
106	Free Energy Project Oreshets EAD	201260227	Sofia, Municipality of Sredets, 140 G.S. Rakovski street, PSČ 1000, Bulharská republika
107	GALILEO REAL, k.s.	26175291	Praha 8, Thámova 181/20, PSČ 186 00
108	HOLDING Kladno a.s."v likvidaci"	45144419	Kladno, Cyrila Boudy 1444, PSČ 272 01
109	HOLIDAYS Czech Airlines, a.s.	61860336	Praha 6, Jana Kašpara 1069, PSČ 160 08
110	Hotelinvest a.s.	00251976	Praha 1, Nekázanka 857/4, PSČ 110 00
111	IMOB a.s.	60197901	Praha 8, Thámova 181/20, PSČ 186 00
112	in PROJEKT LOUNY ENGINEERING s.r.o.	44569688	Louny, Na Valích 899, 440 01
113	Istrochem Explosives a. s.	44254504	Bratislava, Nobelova 34, PSČ 836 05 Slovenská republika
114	Jadrová energetická spoločnosť Slovenska, a. s.	45337241	Bratislava, Tomašíkova 22, PSČ 82102, Slovenská republika
115	JESS Invest, s. r. o.	45659044	Bratislava, Tomašíkova 22, PSČ 82102, Slovenská republika
116	JUNIOR centrum, a.s. v likvidaci	48154946	Seč, ul. Čs. pionýrů 197, PSČ 538 07
117	Kongresové centrum Praha, a.s.	63080249	Praha 4, 5. května 65, PSČ 140 21
118	KUPEG úvěrová pojišťovna, a.s.	27245322	Praha 4, Na Pankráci 1683/127, PSČ 140 00
119	Letiště Praha, a. s.	28244532	Praha 6, K Letišti 6/1019, PSČ 160 08
120	LEVAS KRŠKO d.o.o.	5498325	Tovarniška 18, Krško, PSČ 8270, Republika Slovinsko
121	LOMY MOŘINA spol. s r.o.	61465569	Mořina, okres Beroun, PSČ 267 17
122	Martia a.s.	25006754	Ústí nad Labem, Mezní 2854/4, PSČ 400 11
123	Mega Energy sp. z o.o.	0000374306	Warszawa, ul. Marynarska 11, PSČ 02-674, Polská republika
124	Mem Enerji Elektrik Üretim Sanayi ve Ticaret A.Ş.	625774	Istanbul, Miralay Şefik Bey Sokakm No. 13, K:4, Oda No. 1, Gümüşsuyu Beyoğlu, PSČ 34437, Turecko
125	MERO ČR, a.s.	60193468	Kralupy nad Vltavou, Veltruská 748, PSČ 278 01
126	MERO Germany AG	HRB 5271	Vohburg an der Donau, MERO-Weg 1, PSČ 850 88, Spolková republika Německo
127	MOL-CEZ European Power Hungary Ltd.	13-09-115216	Százhalombatta, Olajmunkás út. 2, PSČ 2440, Maďarská republika
128	Municipální finanční společnost a.s. zkrácené MUFIS a.s.	60196696	Praha 1, Jeruzalémská 964/4, PSČ 110 00
129	MW Team Invest SRL	18926986	Bucuresti, 2B Ion Ionescu de la Brad Street, 2nd floor, room 3, Sector 1, PSČ 013813, Rumunsko
130	NERS d.o.o.	RU-1-1864-00	Gacko, Industrijska zona bb, PC 89240 Bosna a Hercegovina
131	New Kosovo Energy L.L.C.	70371863	Prishtina, Andrej Gropa Nr. 30, PSČ 10000, Republika Kosovo
132	Nuclear Safety & Technology Centre s.r.o.	27091490	Husinec-Rež č.p. 130, PSČ 250 68
133	Ormil, a.s.v likvidaci	60109092	Žamberk, PSČ 564 01
134	OSC, a.s.	60714794	Brno, Staňkova 557/18a, PSČ 612 00
135	Ovidiu Development SRL	18874682	Bucuresti, 2B Ion Ionescu de la Brad Street, 2nd floor, room 1, Sector 1, PSČ 013813, Rumunsko
136	PORCELÁN HOLDING a.s. v likvidaci	25082442	Praha 2, Trojanova 1993/5, PSČ 120 00
137	PPC Úžín, a.s.	27198367	Praha 4, Duhová 1444/2, PSČ 140 53
138	PRISKO a.s.	46355901	Praha 7, Janovského 438/2, PSČ 170 00
139	PRODECO, a.s.	25020790	Bílina, Mostecké Předměstí, Důlní 437, PSČ 418 01
140	Realitní developerská, a.s.	27174166	Praha 6 - Ruzyně, Jana Kašpara 1069/1, PSČ 161 00
141	Revitrans, a.s.	25028197	Bílina, Důlní 429, PSČ 418 01
142	Sakarya Elektrik Dağıtım A.Ş.	10941-18573	Istanbul, Miralay Şefik Bey Sok. Ak-Han No. 15, Gümüşsuyu Beyoğlu, PSČ 34437, Turecko
143	Sakarya Elektrik Perakende Satış A.Ş.	23996	SAKARYA, Maltepe Mahallesi, Adapazarı,Orhangazi Caddesi Trafo Tesisleri No:72 Oda:1, PSČ 54100, Turecko
144	SD - 1.strojírenská, a.s.	25437127	Bílina, Důlní 437, PSČ 418 01
145	SD - Kolejová doprava, a.s.	25438107	Kadaň, Tušimice 7, PSČ 432 01
146	SD - KOMES, a.s.	28666674	Horní Jiřetín, Dolní Jiřetín, U Jezera 3, PSČ 434 01
147	SD - Rekultivace, a.s.	27329011	Kadaň, Tušimice 7, PSČ 432 01
148	SERENUM, a.s.	01438875	Praha 9, Beranových 130, Letňany, PSČ 199 00
149	Severočeské mlékárny, a.s. Teplice	48291749	Teplice, Libušina 2154, PSČ 415 03
150	Severočeské doly a.s.	49901982	Chomutov, Boženy Němcové 5359, PSČ 430 01
151	Shared Services Albania Sh.A.	K91629005R	Tirana, Abdyl Frasheri Street, EGT Tower, P. 12/1, Albánská republika
152	SINIT,a.s.	25397401	Ostrava Mariánské Hory, Emila Filly 296/13, PSČ 709 00
153	Sky Venture a.s.	27361381	Praha 6, Jana Kašpara 1069/1, PSČ 160 08
154	STAVOCENTRAL, a.s. "v likvidaci"	47116943	Praha 2, Jaromírova 64, PSČ 128 00

VÝROČNÍ ZPRÁVA ZA ROK 2013

155	STE - obchodní služby spol. s r.o. (zkratka STE-OS s.r.o.) v likvidaci	49826182	Praha 2, Vinohradská 325/8, PSČ 120 21
156	STROJÍRNÝ TATRA PRAHA,a.s.v likvidaci	00674311	Praha 5, Zličín, K metru 312, PSČ 155 21
157	ŠKODA PRAHA a.s.	00128201	Praha 4, Duhová 2/1444, PSČ 140 74
158	ŠKODA PRAHA Invest s.r.o.	27257517	Praha 4, Duhová 2/1444, PSČ 140 74
159	ŠKO-ENERGO, s.r.o.	61675938	Mladá Boleslav 1, Tř. Václava Klementa 869, PSČ 293 60
160	ŠKO-ENERGO FIN, s.r.o.	61675954	Mladá Boleslav 1, Tř. Václava Klementa 869, PSČ 293 60
161	Taidana Limited	HE 272531	Limassol, Griva Digeni 115, Trident Centre, PSČ 3101, Kyperská republika
162	TEC Varna EAD	103551629	Varna, Village of Ezerovo, Varna District, PSČ 9168, Bulharská republika
163	Telco Pro Services, a. s.	29148278	Praha 4, Duhová 1531/3, Michle, PSČ 140 00
164	Teplárna Trmice, a.s.	28707052	Trmice, Edisonova 453, PSČ 400 04
165	Tepelné hospodářství města Ústí nad Labem s.r.o.	49101684	Ústí nad Labem, Malátova 2437/11, PSČ 400 01
166	Teplo Klášterec s.r.o.	22801600	Kláštorec nad Ohří, Jana Ámose Komenského 450, Miřetice u Klášterce nad Ohří, PSČ 431 51
167	TEPLO KRKONOŠE a.s.	25271725	Vrchlabí, Labská 964, PSČ 543 01
168	TI Energo, s.r.o.	65277775	Praha 8, Karolinská 661/4, PSČ 186 00
169	THERMAL-F, a.s.	25401726	Karlovy Vary, I. P. Pavlova 2001/11, PSČ 360 01
170	TMK Hydroenergy Power SRL	27189093	Resita, 48 Primaverii St., 1st floor, Caras-Severin County, PSČ 320012, Rumunsko
171	Tomis Team SRL	18874690	Bucuresti, 2B Ion Ionescu de la Brad Street, 2nd floor, room 2, Sector 1, PSČ 013813, Rumunsko
172	Ústav aplikované mechaniky Brno, s.r.o.	60715871	Resslova 972/3, Veverí, Brno, PSČ 602 00
173	ÚJV ŘEŽ, a. s.	46356088	Hlavní 130, Řež, Husinec, PSČ 250 68
174	VIPAP VERTRIEBS UND HANDELS GmbH	333645f	Josef Huber Strasse 6, Ternitz, PSČ 2620, Rakousko
175	VIPAP VIDEM KRŠKO d.d.	5971101	Krško, 18 Tovarniška ulica, PSČ 8270, Republika Slovinsko
176	VRCHLABSKÁ TEPLÁRENSKÁ, s.r.o.	64254348	Vrchlabí, Labská 964, PSČ 543 01
177	Výzkumný a zkušební letecký ústav, a.s.	00010669	Praha, Letňany, Beranových 130, PSČ 199 05
178	Výzkumný a zkušební ústav Plzeň s.r.o.	47718684	Plzeň, Tylova 1581/46, PSČ 301 00
179	VZLU TECHNOLOGIES, a.s.	29146241	Praha 9, Letňany, Beranových 130, PSČ 199 00
180	Whitelines Industries a.s.	27105733	Praha 6, Jana Kašpara 1069/1, PSČ 160 08

## 21 SCHÉMA STRUKTURY KONCERNU



99,40%	ČEZ OZ uzavřený investiční fond a.s. 25.4.2013 zvýšení ZK
50,10%	CLZ Energo, s.r.o.
100%	TI Energo, s.r.o.
100%	Energotrans, a.s.
85,00%	Areal Třeboradice, a.s. 28.2.2013 nákup akcií
100%	ČEZ Distribuční služby, s.r.o.
100%	CLZ Prodej, s.r.o.
100%	ŠKODA PRAHA a.s.
100%	EGL, a.s. v likvidaci
100%	ŠKODA PRAHA Invest s.r.o.
100%	CEZ Bosna i Hercegovina d.o.o. 31.12.2013 společnost vstoupila do likvidace
100%	CEZ Bulgaria EAD
100%	CEZ Trade Bulgaria EAD
67,00%	CEZ Elektro Bulgaria AD
100%	TEC Varma EAD
100%	CEZ Silesia B.V.
100%	CEZ Chorzow B.V. Elektrociepłownia Chorzów ELCHO sp. z o.o. podíl 100%
100%	CEZ Poland Distribution B.V. 30.9.2013 navyšeni ZK
75,00%	Eco-Wind Construction S.A.
	Baltic Green I sp. z o.o. podíl 100%, 19.4.2013 změna vlastníka z CEZ Poland Distribution B.V. na Eco-Wind Construction S.A.
	Baltic Green II sp. z o.o. podíl 100%, 19.4.2013 změna vlastníka z CEZ Poland Distribution B.V. na Eco-Wind Construction S.A.
	Baltic Green III sp. z o.o. podíl 100%, 19.4.2013 změna vlastníka z CEZ Poland Distribution B.V. na Eco-Wind Construction S.A.
	A.E. Wind sp. z o.o. podíl 100%
	Elektrownie Wiatrowe Lubiechowo sp. z o.o. podíl 100%
	Farma Wiatrowa Leśce sp. z o.o. podíl 100%
	Farma Wiatrowa Wikolaz-Bychawa sp. z o.o. podíl 100%
	Baltic Green IV sp. z o.o. podíl 100% 11.12.2013 změna jména z F.W. Tolkowice sp. z o.o.
	Mega Energy sp. z o.o. podíl 100%
100%	Elektrownia Skawina S.A. 31.12.2013 navyšeni ZK
100%	CEZ Nowa Skawina S.A. 13.6.2013 navyšeni ZK 30.9.2013 změna vlastníka na CEZ Poland Distribution B.V. 31.12.2013 vznik filiál se společností Elektrownia Skawina S.A.
100%	CEZ Polska sp. z o.o. 1.5.2013 změna sídla
100%	CEZ Produkty Energetyczne Polska sp. z o.o.
100%	CEZ Trade Polska sp. z o.o. 14.5.2013 změna sídla
100%	CEZ Towarowy Dom Maklerski sp. z o.o. 14.5.2013 změna sídla, od ledna změna činnosti společnosti pro OIB CZ-nace na Security and commodity contracts brokerage
100%	Shared Services Albania Sh.A. 21.3.2013 změna jména z CEZ Albania Sh.A.
100%	CEZ Trade Albania Sh.P.K. 30.9.2013 vstoupila společnost do likvidace, oproti české právní úpravě neodchází explicitně ke změně obchodní firmy v OR, nezmění se název
100%	CEZ Srbija d.o.o.
99,99%	CEZ DISTRIBUTIE SA
99,99%	CEZ Vanzare SA
99,99%	CEZ Romania SA
100%	TMK Hydroenergy Power SRL
100%	CEZ Bulgarian Investments B.V.
100%	Free Energy Project Oreshets EAD
99,99%	Eco Etropol AD 28.1.2013 změna sídla
100%	Bara Group OOD 21.11.2013 vznik nové společnosti
99,99%	CEZ Trade Romania SRL
100%	CEZ Ukraine LLC
51,00%	NERS d.o.o.
100%	CEZ Hungary Ltd.

100%	<b>CEZ MH B.V.</b>
100%	<b>CEZ Slovensko, s.r.o.</b>
76,00%	<b>CEZ Shpërdarje Sh.A.</b> 21.1.2013 Albánský energetický regulační úřad rozhodl o odejmutí licencí CEZ SH na distribuci a prodej elektriny tarifním zákazníkům a současně, o jmenování tzv. administrátora. CEZ SH Administrátor přebíral správu společnosti včetně všech rozhodovacích pravomocí a odpovědnosti za chod společnosti. Na administrátora se přenesla práva statutárních orgánů (CEZ Shpërdarje Sh.A. Dosavadní majority vlastníků ČEZ, a. s. tím způsobí i veškerá svá albanšská práva. Společnost ČEZ, a. s. tímto postupem tedy přinejmenším o faktickou kontrolu nad fungováním společnosti.
100%	<b>CEZ Deutschland GmbH</b>
67,00%	<b>CF7 Distribution Bulgaria AD</b>
100%	<b>CEZ International Finance B.V.</b>
37,36%	<b>Akenerji Elektrik Üretim A.Ş.</b> 23.3.2013 navýšení ZK
100%	<b>Aken B.V.</b> od 31.7.2013 v dohledném likvidaci
89,28%	<b>Mem Enerji Elektrik Üretim Sanayi ve Ticaret A.Ş.</b> 24.10.2013 změna vlastnické podílu
99,43%	<b>Akkur Enerji Üretim Ticaret ve Sanayi A.Ş.</b> 6.3.2013 změna vlastnické struktury, podíl na ZK 100%
90,00%	<b>Akenerji Elektrik Enerjisi İthalat İhracat ve Tüptan Ticaret A.Ş.</b> 12.3.2013 změna vlastnické struktury, Podíl na ZK 100 %
99,99%	<b>Egomer Elektrik Üretim A.Ş.</b> 5.12.2013 navýšení ZK
100%	<b>AK-EL Yalova Elektrik Üretim A.Ş.</b>
90,00%	<b>Akka Elektrik Üretim A.Ş.</b> společnost zlikvidovaná k 25.12.2013
100%	<b>AK EL KEMAH ELEKTRIK ÜRETİM A.Ş.</b> 6.3.2013 změna vlastnické struktury, ZK 100%
100%	<b>Akenerji Doğalgaz İthalat İhracat ve Tüptan Ticaret A.Ş.</b> 21.2.2013 změna vlastnické struktury, podíl na ZK 100%
100%	<b>CEZ Finance Ireland Ltd.</b> 31.10.2013 společnost v likvidaci
100%	<b>CEZ International Finance Ireland Ltd.</b>
50,00%	<b>AKCEZ ENERJİ YATIRIMLARI SANAYİ VE TİCARET A.Ş.</b> 26.4.2013 změna vlastnické struktury, ZK nezměněn
100%	<b>Sakarya Elektrik Dağıtım A.Ş.</b> 26.6.2013 navýšení ZK
100%	<b>Sakarya Elektrik Perakende Satış A.Ş.</b>
100%	<b>CEZ RUS OOO</b>
50,00%	<b>CM European Power International B.V.</b>
51,00%	<b>CM European Power Slovakia s. r. o.</b> podíl ČEZ 24,6 %
100%	<b>MOL-CEZ European Power Hungary Ltd.</b>
100%	<b>CM European Power International s. r. o.</b> 1.6.2013 společnost zanikla fúzí se společností CM European Power Slovakia, s.r.o.
99,99%	<b>Tomis Team SRL</b>
100%	<b>MW Team Invest SRL</b>
100%	<b>Taidana Limited</b>
95,00%	<b>Ovidiu Development SRL</b>
100%	<b>Elektrárna Počerady, a.s.</b>
100%	<b>Elektrárna Tisová, a.s.</b>
100%	<b>Elektrárna Mělník III., a.s.</b>
100%	<b>Elektrárna Dětmarovice, a.s.</b>
100%	<b>ČEZ Nová energetika, a.s.</b> vznikl 1.9.2013 zápisem do OR
100%	<b>CEZ Servicii SA</b>
100%	<b>New Kosovo Energy L.L.C.</b>

## 22 SEZNAM TABULEK A GRAFŮ, PŘEHLED POUŽÍVANÝCH ZKRATEK, METODIKA VÝPOČTU KLÍČOVÝCH UKAZATELŮ

### Seznam tabulek

Přehled vybraných ukazatelů společnosti
Výsledek hospodaření
Struktura výnosů
Struktura nákladů
Finanční ukazatele
Struktura aktiv
Struktura pasiv
Struktura zaměstnanců dle místa výkonu práce k 31. 12. 2013
Věková struktura zaměstnanců k 31. 12. 2013
Vzdělanostní struktura zaměstnanců k 31. 12. 2013
Poplatky
Abecední seznam členů koncernu

### Seznam grafů

Věková struktura zaměstnanců
Vzdělanostní struktura zaměstnanců

### Přehled používaných zkratk

BOZP	Bezpečnost a ochrana zdraví při práci
ČEZ ES	ČEZ Energetické služby, s.r.o.
ČR	Česká republika
ECHO	Sdružení odborových organizací
HZS	Hasičský záchranný sbor
IT	Informační technologie
JSDH	Jednotný sbor dobrovolných hasičů
KGJ	Kogenerační jednotka
NN	Nízké napětí
NZS	Nově založená společnost
OTE	Operátor trhu s elektřinou
OŽP	Ochrana životního prostředí
PO	Požární ochrana
S ČEZ	Skupina ČEZ
SAP	Informační systém SAP
SLA	Smlouvy ve skupině ČEZ - Service Level Agreement
VN/VVN	Vysoké napětí/Velmi vysoké napětí

**Metodika výpočtu klíčových ukazatelů**

<b>Ukazatel</b>	<b>Popis / metodika výpočtu</b>
Celková likvidita	oběžná aktiva / krátkodobé závazky
EBIT	provozní výsledek hospodaření (provozní zisk před zdaněním)
EBIT marže	EBIT / provozní výnosy celkem
EBITDA	provozní zisk před odpisy, opravnými položkami k majetku, prodejem majetku a zdaněním
Investice (CAPEX)	pořízení dlouhodobého hmotného a nehmotného majetku + změna stavu poskytnutých záloh na DHM a DNM
Krytí stálých aktiv	(vlastní kapitál + dlouhodobé závazky vč. dlouhodobých rezerv a dlouhodobých bankovních úvěrů + odložený daňový závazek) / stálá aktiva
Obrat aktiv	provozní výnosy celkem / průměrná aktiva
Rentabilita aktiv, čistá (ROA netto)	zisk po zdanění / průměrná aktiva celkem
Rentabilita vlastního kapitálu, čistá (ROE netto)	zisk po zdanění / průměrný vlastní kapitál
Zisk po zdanění	výsledek hospodaření za účetní období



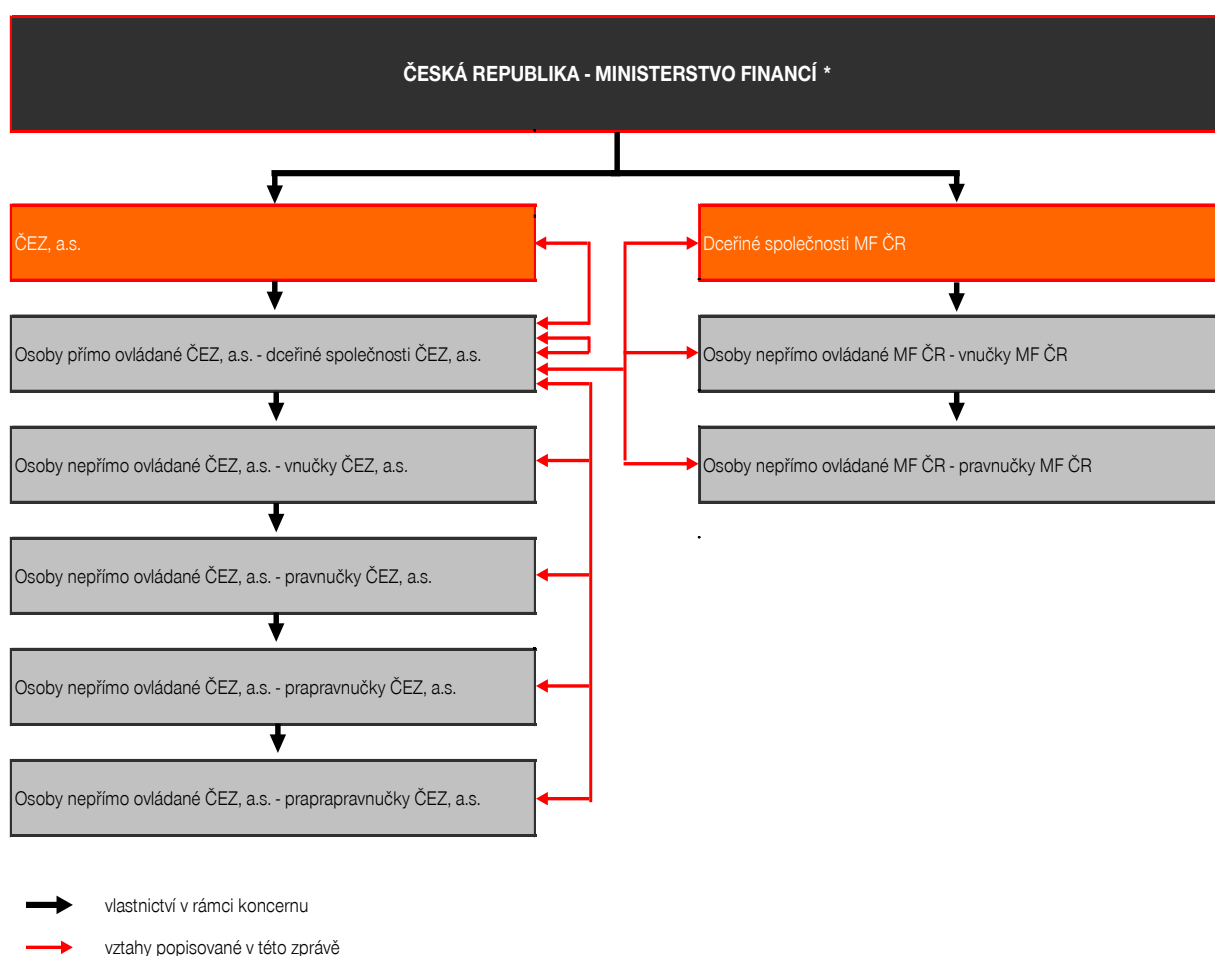
## 23 ZPRÁVA O VZTAZÍCH MEZI PROPOJENÝMI OSOBAMI ZA ROK 2013

Zpráva o vztazích mezi ovládající a ovládanou osobou a o vztazích mezi ovládanou osobou a ostatními osobami Skupiny ČEZ zpracovaná ve smyslu § 66a odstavce 9 a následujících obchodního zákoníku.

Společnost ČEZ Energetické služby, s.r.o., se sídlem v Ostravě-Vítkovicích, Výstavní 1144/103, PSČ 706 02, IČ 278 04 721, zapsána v obchodním rejstříku u Krajského soudu v Ostravě, spisová značka C 52291, (dále jen „zpracovatel“), je součástí Skupiny ČEZ, ve které existují následující vztahy mezi zpracovatelem a ovládající osobou a dále mezi zpracovatelem a osobami Skupiny ČEZ (dále jen „propojené osoby“).

Tato zpráva o vztazích mezi níže uvedenými propojenými osobami byla vypracována v souladu s ustanovením § 66a odstavce 9 zákona č. 513/1991 Sb., obchodního zákoníku, v platném znění, za účetní období 2013 (dále jen „účetní období“).

### 1. Schéma vztahů v koncernu



\* Česká republika je ovládající osobou, přičemž hospodaření se státním akciovým podílem v ČEZ, a.s., přísluší Ministerstvu financí České republiky.

## 2. Abecední seznam členů koncernu

Viz kapitola 20: Abecední seznam členů koncernu

## 3. Schéma struktury koncernu

Viz kapitola 21: Schéma struktury koncernu

## 4. Ovládající osoba a zpracovatel „Zprávy o vztazích mezi propojenými osobami“

### Ovládající osoba

Společnost ČEZ, a. s., se sídlem v Praze 4, Duhová 2/1444, PSČ 140 53, IČ 452 74 649, zapsána v obchodním rejstříku u Městského soudu v Praze, oddíl B, vložka 1581.

### Ovládaná osoba

Společnost ČEZ Energetické služby, s.r.o., se sídlem v Ostravě-Vítkovicích, Výstavní 1144/103, PSČ 706 02, IČ 278 04 721, zapsána v obchodním rejstříku u Krajského soudu v Ostravě, oddíl C, vložka 52291.

Společnost ČEZ, a. s., byla po celé účetní období roku 2013 vůči společnosti ČEZ Energetické služby, s.r.o., ovládající osobou ve smyslu ustanovení § 74-79 zákona č. 90/2012 Sb., o obchodních korporacích.

### Smluvní vztahy

Tento přehled zahrnuje smlouvy uzavřené společností ČEZ Energetické služby, s.r.o., v roce 2013 s propojenými osobami. Společnosti jsou řazeny dle abecedního seznamu členů koncernu bez ohledu na výši plnění.

### ČEZ, a. s.

Uzavřeno 8 smluv a objednávek, v nichž jsou ČEZ Energetické služby, s.r.o., odběratelem a 54 smluv a objednávek, v nichž jsou ČEZ Energetické služby, s.r.o., dodavatelem.

Z odběratelských smluv byly uzavřeny:

- 1 dohoda o poskytnutí e-mobilu v rámci programu e-mobility
- 1 objednávka na periodický program inspekčního orgánu
- 1 objednávka na cestovní pojištění zaměstnanců při zahraničních služebních cestách
- 5 objednávek na dodávky materiálu a náhradních dílů

Z dodavatelských smluv a objednávek byly uzavřeny:

- 22 smluv a objednávek na renovace zařízení
- 6 objednávek na dodávku materiálu a zařízení
- 10 objednávek na běžnou údržbu na technologiích
- 1 objednávka na manipulační, přepravní, jeřábnické a vazačské práce
- 1 objednávka na užívání zvedacích zařízení v majetku ČEZ, a. s., OJ Teplárny, lokalita Vítkovice
- 3 objednávky na revize zařízení
- 1 objednávka na 70 ks cedulí u 35 přechodů
- 1 smlouva na optimalizaci osvětlení komunikací Tušimice
- 1 smlouva na zpracování technických návrhů Oranžových přechodů
- 2 smlouvy na rekonstrukci venkovního osvětlení
- 1 smlouva na rekonstrukci venkovních skříní elektrické stanice
- 1 smlouva na výměnu ventilátoru kouřových spalin pr. 4000 mm (odsíření)
- 1 smlouva na instalaci dodatečného tepelného zdroje
- 1 smlouva na dodávku zemního plynu

- 1 smlouva na opravu spalínového ventilátoru KV63
- 1 smlouva na realizaci stavby Instalace a výměna 6 ks dobíjecích stanic

#### **ČEZ Distribuce, a.s.**

Uzavřeny 2 objednávky, v nichž jsou ČEZ Energetické služby, s.r.o., odběratelem a 10 smluv, v nichž jsou ČEZ Energetické služby, s.r.o., dodavatelem.

Z odběratelských smluv byly uzavřeny:

- 2 objednávky na likvidaci šrotu a hliníkového odpadu

Z dodavatelských smluv a objednávek byly uzavřeny:

- 1 smlouva na realizaci stavby EVI-R8/III, transformátor T3
- 1 smlouva na realizaci stavby Smaltárium - Kabely ČEZ
- 1 smlouva na realizaci stavby EVI-Kabely R8/II-R6/VI-R4/II-R2/I-R2/X
- 1 smlouva na podmínky o poskytování informací
- 1 smlouva na realizaci stavby EVI-R2/I kompenzace sítě 6 kV
- 1 smlouva na realizaci stavby EVI-R8/III výměna baterií 220 V
- 1 smlouva na realizaci stavby EVI-Kabelový propoj RIII-R2I
- 1 smlouva na realizaci stavby EVI-R8/IV Změna druhu chlazení T2
- 1 smlouva na realizaci stavby EVI-R8/IV výměna T1
- 1 smlouva na realizaci stavby EVI-R8/IV Stavební úprava místnosti

#### **ČEZ Distribuční služby, s.r.o.**

Uzavřeno 19 smluv a objednávek, v nichž jsou ČEZ Energetické služby, s.r.o., odběratelem a 44 smluv a objednávek, v nichž jsou ČEZ Energetické služby, s.r.o., dodavatelem.

Z odběratelských smluv byly uzavřeny:

- 1 rámcová smlouva o poskytování služeb, správa pro vlastníky energetických zařízení
- 4 objednávky na diagnostiku kabelů
- 2 objednávky na kontrolu a zkoušení ochranných pracovních pomůcek
- 5 objednávek na manipulace, vypínání trafostanic, nastavení ochran a napěťové zkoušky
- 7 objednávek na zajištění vstupu do DTS, zapnutí TS, stažení a uložení oleje

Z dodavatelských objednávek byly uzavřeny:

- 1 smlouva na provozování distribučních zařízení
- 1 objednávka na běžnou údržbu a opravy zařízení distribuční soustavy a rozvoden
- 8 objednávek na opravu krytiny střešního svodu
- 13 objednávek na revize elektrospotřebičů
- 5 objednávek na montáž protipožárních přepážek
- 5 objednávek na opravy kabelů
- 1 objednávka na opravu přívodního potrubí oderské vody na rozvodně R8/II
- 1 objednávka na opravy kompresorů na rozvodnách
- 1 objednávka na výrobu a montáž zábran na rozvodně R3/II
- 5 objednávek na opravu vypínačů a uzemnění
- 3 objednávky na opravu svodů na rozvodně

#### **ČEZ ICT Services, a. s.**

Uzavřena 1 objednávka, v níž jsou ČEZ Energetické služby, s.r.o., dodavatelem.

Z dodavatelských smluv byly uzavřeny:

- 1 objednávka na poskytování servisních služeb

#### **ČEZ Prodej, s.r.o.**

Uzavřena 1 smlouva, v níž jsou ČEZ Energetické služby, s.r.o., odběratelem.

Z odběratelských smluv byly uzavřeny:

- 1 smlouva o sdružených službách dodávky elektřiny VVN a VN

#### **ČEZ Korporátní služby, s.r.o.**

Uzavřeny 3 smlouvy a dodatky, v nichž jsou ČEZ Energetické služby, s.r.o., odběratelem a 5 smluv a objednávek, v nichž jsou ČEZ Energetické služby, s.r.o., dodavatelem.

Z odběratelských smluv byly uzavřeny:

- 1 nájemní smlouva pro nebytové prostory - Děčínsko, Plzeňsko, Hradec Králové, Praha a západní Čechy
- 1 dodatek č. 5 k Dílčí smlouvě o poskytování spisových služeb (PS2), k Rámcové smlouvě o poskytování a zajišťování služeb a pronájmů
- 1 dodatek č. 6 k Dílčí smlouvě o zpracování došlé a odesílané korespondence (PS1) k Rámcové smlouvě o poskytování a zajišťování služeb a pronájmů

Z dodavatelských smluv byla uzavřena:

- 1 rámcová smlouva o zpracování průkazů energetické náročnosti
- 1 smlouva na zajišťování oprav, běžné údržby a provozu nemovitostí
- 2 smlouvy na dodávku a motáž bazénové filtrace a 2 ks TNS pro penzion Beskydy
- 1 smlouva na regulaci topného systému ve správní budově

#### **ČEZ Energo, s.r.o.**

Uzavřeny 4 smlouvy, v nichž jsou ČEZ Energetické služby, s.r.o., dodavatelem.

Z dodavatelských smluv a objednávek byly uzavřeny:

- 1 smlouva na realizaci akce Instalace KGJ v kotelně Teplárny - I. etapa
- 1 smlouva na provedení interního auditu
- 2 smlouvy na realizaci staveb Realizace stavby "Instalace KGJ Ústí nad Orlicí" a "Instalace KGJ v Teplárně Ostrava-Vítkovice"

#### **Energotrans, a.s.**

Uzavřena 1 smlouva, v níž jsou ČEZ Energetické služby, s.r.o., dodavatelem.

Z dodavatelských smluv a objednávek byly uzavřeny:

- 1 smlouva na osvětlování

#### **Severočeské doly, a.s.**

Uzavřena 1 smlouva, v níž jsou ČEZ Energetické služby, s.r.o., dodavatelem.

Z dodavatelských smluv a objednávek byly uzavřeny:

- 1 rámcová smlouva na údržbu a opravy

**Z výše uvedených smluv nevznikla společnosti ČEZ Energetické služby, s.r.o., žádná újma.**

#### **Jiné vztahy**

Společnost ČEZ Energetické služby, s.r.o., neučinila žádný jiný právní úkon v zájmu propojených osob ani nepřijala a neuskutečnila žádná ostatní opatření v zájmu nebo na popud propojených osob.

## 5. Ostatní informace

### Důvěrnost údajů

Za důvěrné jsou ve Skupině ČEZ považovány informace a skutečnosti, které jsou:

- součástí obchodního tajemství společnosti ČEZ, a. s.,
- součástí obchodního tajemství společnosti ČEZ Energetické služby, s.r.o.,
- součástí obchodního tajemství dalších propojených osob,
- dále informace, které byly za důvěrné označeny jakoukoli osobou, která je součástí koncernu a veškeré informace z obchodního styku, které by mohly vést samy o sobě nebo v souvislosti s jinými informacemi nebo skutečnostmi k újmě jakékoli z osob tvořících koncern.

Z tohoto důvodu tato zpráva neobsahuje :

- informace o cenách, splátkách, úrokových sazbách, měnových kurzech, ani o jiných finančních částkách, není-li tím omezena vypovídající schopnost této Zprávy,
- informace o množství.

## 6. Ověření Zprávy auditorem

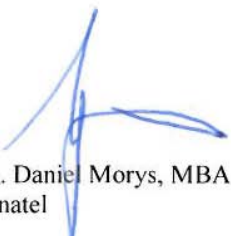
Tato zpráva podléhá ověření auditorem. Zpráva auditora je uvedena v kapitole 2 Zpráva nezávislého auditora k Výroční zprávě a Zprávě o vztazích mezi propojenými osobami.

## 7. Závěr


Zpracování Zprávy ke dni 31. prosince 2013 bylo zajištěno statutárním orgánem společnosti ČEZ Energetické služby, s.r.o. Zpráva byla zpracována podle nejlepšího vědomí a znalostí zpracovatele, čerpaných z dostupných dokumentů a podkladů s vynaložením maximálního úsilí.

Zpráva bude předložena k projednání dozorčí radě společnosti ČEZ Energetické služby, s.r.o., která své stanovisko přednese na řádné valné hromadě společnosti v rámci Zprávy o činnosti dozorčí rady.

V Ostravě dne 28. března 2014

  
Ing. Daniel Morys, MBA  
jednatel

  
Ing. Radim Koláček  
jednatel

  
Ing. Jaroslav Kvarda  
jednatel

## 24 ÚČETNÍ ZÁVĚRKA SPOLEČNOSTI

## Rozvaha v plném rozsahu

Označ.	AKTIVA			Běžné účetní	Minulé účetní
		Brutto	Korekce	období Netto	období Netto
	AKTIVA CELKEM	1 209 971	-489 910	720 061	568 100
A.	Pohledávky za upsaný základní kapitál				
B.	Dlouhodobý majetek	843 611	-488 209	355 402	368 891
B. I.	Dlouhodobý nehmotný majetek	37 005	-12 439	24 566	24 563
B. I. 1.	Zřizovací výdaje	771	-771		
	2. Nehmotné výsledky výzkumu a vývoje				
	3. Software	11 873	-10 489	1 384	1 445
	4. Ocenitelná práva	1 230	-851	379	556
	5. Goodwill				
	6. Jiný dlouhodobý nehmotný majetek	20 388	-328	20 060	20 165
	7. Nedokončený dlouhodobý nehmotný majetek	2 743		2 743	2 397
	8. Poskytnuté zálohy na dlouhodobý nehmotný majetek				
B. II.	Dlouhodobý hmotný majetek	806 606	-475 770	330 836	344 328
B. II. 1.	Pozemky	41 493		41 493	45 573
	2. Stavby	478 103	-285 561	192 542	185 050
	3. Samostatné movité věci a soubory movitých věcí	258 638	-180 414	78 224	92 313
	4. Pěstitelské celky trvalých porostů				
	5. Základní stádo a tažná zvířata				
	6. Jiný dlouhodobý hmotný majetek				
	7. Nedokončený dlouhodobý hmotný majetek	3 885		3 885	5 067
	8. Poskytnuté zálohy na dlouhodobý hmotný majetek				
	9. Oceňovací rozdíl k nabytému majetku	24 487	-9 795	14 692	16 325
B. III.	Dlouhodobý finanční majetek				
B. III. 1.	Podíly v ovládaných a řízených osobách				
	2. Podíly v účetních jednotkách pod podstatným vlivem				
	3. Ostatní dlouhodobé cenné papíry a podíly				
	4. Půjčky a úvěry – ovládající a řídicí osoba, podstatný vliv				
	5. Jiný dlouhodobý finanční majetek				
	6. Pořizovaný dlouhodobý finanční majetek				
	7. Poskytnuté zálohy na dlouhodobý finanční majetek				
C.	Oběžná aktiva	356 467	-1 701	354 766	188 762
C. I.	Zásoby	8 908	-1 626	7 282	5 024
C. I. 1.	Materiál	2 476	-1 626	850	857
	2. Nedokončená výroba a polotovary	6 432		6 432	4 167
	3. Výrobky				
	4. Zvířata				
	5. Zboží				
	6. Poskytnuté zálohy na zásoby				

VÝROČNÍ ZPRÁVA ZA ROK 2013

C.	II.	Dlouhodobé pohledávky	14 026		14 026	15 706
C.	II.	1. Pohledávky z obchodních vztahů	14 026		14 026	15 706
		2. Pohledávky – ovládající a řídicí osoba				
		3. Pohledávky – podstatný vliv				
		4. Pohledávky za společníky a za účastníky sdružení				
		5. Dlouhodobé poskytnuté zálohy				
		6. Dohadné účty aktivní				
		7. Jiné pohledávky				
		8. Odložená daňová pohledávka				
C.	III.	Krátkodobé pohledávky	333 533	-75	333 458	168 032
C.	III.	1. Pohledávky z obchodních vztahů	168 634	-75	168 559	96 797
		2. Pohledávky – ovládající a řídicí osoba	137 224		137 224	69 348
		3. Pohledávky – podstatný vliv				
		4. Pohledávky za společníky a za účastníky sdružení				
		5. Sociální zabezpečení a zdravotní pojištění				
		6. Stát – daňové pohledávky				160
		7. Krátkodobé poskytnuté zálohy	19 791		19 791	728
		8. Dohadné účty aktivní	7 554		7 554	942
		9. Jiné pohledávky	330		330	57
C.	IV.	Krátkodobý finanční majetek				
C.	IV.	1. Peníze				
		2. Účty v bankách				
		3. Krátkodobé cenné papíry a podíly				
		4. Pořizovaný krátkodobý finanční majetek				
D.	I.	Časové rozlišení	9 893		9 893	10 447
D.	I.	1. Náklady příštích období	9 887		9 887	10 444
		2. Komplexní náklady příští období				
		3. Příjmy příštích období	6		6	3

Označ.	PASIVA	Běžné účetní období	Minulé účetní období
	PASIVA CELKEM	720 061	568 100
A.	Vlastní kapitál	488 783	457 869
A.	I. Základní kapitál	446 101	446 101
A.	I. 1. Základní kapitál	446 101	446 101
	2. Vlastní akcie (-)/Vlastní obchodní podíly (-)		
	3. Změny základního kapitálu		
A.	II. Kapitálové fondy		
A.	II. 1. Emisní ážio		
	2. Ostatní kapitálové fondy		
	3. Oceňovací rozdíly z přecenění majetku a závazků		
	4. Oceňovací rozdíly z přecenění při přeměnách společností		
	5. Rozdíly z přeměn společností		



VÝROČNÍ ZPRÁVA ZA ROK 2013

A.	III.	Rezervní fondy a ostatní fondy ze zisku	4 380	3 199
A.	III.	1. Zákonný rezervní fond	4 380	3 199
		2. Statutární a ostatní fondy		
A.	IV.	Výsledek hospodaření minulých let		-15 042
A.	IV.	1. Nerozdělený zisk minulých let		
		2. Neuhrazená ztráta minulých let		-15 042
		3. Výsledek hospodaření ve schval. řízení		
A.	V.	Výsledek hospodaření běžného účetního období (+/-)	38 302	23 611
B.		Cizí zdroje	231 269	110 224
B.	I.	Rezervy	5 392	1 599
B.	I.	1. Rezervy podle zvláštních právních předpisů		
		2. Rezerva na důchody a podobné závazky		
		3. Rezerva na daň z příjmů	4 081	540
		4. Ostatní rezervy	1 311	1 059
B.	II.	Dlouhodobé závazky	14 749	15 092
B.	II.	1. Závazky z obchodních vztahů		
		2. Závazky – ovládající a řídicí osoba		
		3. Závazky – podstatný vliv		
		4. Závazky ke společníkům a k účastníkům sdružení		
		5. Dlouhodobé přijaté zálohy		
		6. Vydané dluhopisy		
		7. Dlouhodobé směnky k úhradě		
		8. Dohadné účty pasivní		
		9. Jiné závazky		
		10. Odložený daňový závazek	14 749	15 092
B.	III.	Krátkodobé závazky	211 128	93 533
B.	III.	1. Závazky z obchodních vztahů	90 075	24 166
		2. Závazky – ovládající a řídicí osoba		
		3. Závazky – podstatný vliv		
		4. Závazky ke společníkům a k účastníkům sdružení		
		5. Závazky k zaměstnancům	7 217	6 672
		6. Závazky ze sociálního zabezpečení a zdravotního pojištění	3 922	3 584
		7. Stát – daňové závazky a dotace	24 936	20 726
		8. Krátkodobé přijaté zálohy		
		9. Vydané dluhopisy		
		10. Dohadné účty pasivní	83 976	37 413
		11. Jiné závazky	1 002	972
B.	IV.	Bankovní úvěry a výpomoci		
B.	IV.	1. Bankovní úvěry dlouhodobé		
		2. Krátkodobé bankovní úvěry		
		3. Krátkodobé finanční výpomoci		
C.	I.	Časové rozlišení	9	7
C.	I.	1. Výdaje příštích období	2	
		2. Výnosy příštích období	7	7

## Výkaz zisku a ztráty v plném rozsahu

Označ.	Text	Skutečnost v účetním období	
		běžném	minulém
I.	Tržby za prodej zboží		
A.	Náklady na prodané zboží		
+	Obchodní marže		
II.	Výkony	715 642	543 004
II.	1. Tržby za prodej vlastních výrobků a služeb	712 392	543 568
	2. Změna stavu zásob vlastní činnosti	2 265	-1 494
	3. Aktivace	985	930
B.	Výkonová spotřeba	473 325	334 620
B.	1. Spotřeba materiálu a energie	211 234	199 951
	2. Služby	262 091	134 669
+	Přidaná hodnota	242 317	208 384
C.	Osobní náklady	165 240	147 643
C.	1. Mzdové náklady	113 931	100 310
	2. Odměny členům orgánů společnosti	552	552
	3. Náklady na sociální zabezpečení a zdravotní pojištění	38 133	33 302
	4. Sociální náklady	12 624	13 479
D.	Daně a poplatky	516	541
E.	Odpisy dlouhodobého nehmotného a hmotného majetku	31 224	30 486
III.	Tržby z prodeje dlouhodobého majetku a materiálu	8 845	1 560
III.	1. Tržby z prodeje dlouhodobého majetku	7 868	1 346
	2. Tržby z prodeje materiálu	977	214
F.	Zůstatková cena prodaného dlouhodobého majetku a materiálu	6 599	352
F.	1. Zůstatková cena prodaného dlouhodobého majetku	6 549	352
	2. Prodaný materiál	50	
G.	Změna stavu rezerv a opravných položek v provozní oblasti a komplexních nákladů příštích období	-2 059	-160
IV.	Ostatní provozní výnosy	701	840
H.	Ostatní provozní náklady	1 859	1 520
V.	Převod provozních výnosů		
I.	Převod provozních nákladů		
*	Provozní výsledek hospodaření	48 484	30 402
VI.	Tržby z prodeje cenných papírů a podílů		
J.	Prodané cenné papíry a podíly		
VII.	Výnosy z dlouhodobého finančního majetku		
VII.	1. Výnosy z podílů v ovládaných a řízených osobách a v účetních jednotkách pod podstatným vlivem		
	2. Výnosy z ostatních dlouhodobých cenných papírů a podílů		
	3. Výnosy z ostatního dlouhodobého finančního majetku		
VIII.	Výnosy z krátkodobého finančního majetku		
K.	Náklady z finančního majetku		
IX.	Výnosy z přecenění cenných papírů a derivátů		
L.	Náklady z přecenění cenných papírů a derivátů		
M.	Změna stavu rezerv a opravných položek ve finanční oblasti		

VÝROČNÍ ZPRÁVA ZA ROK 2013

X.	Výnosové úroky	45	108
N.	Nákladové úroky		291
XI.	Ostatní finanční výnosy		
O.	Ostatní finanční náklady	213	100
XII.	Převod finančních výnosů		
P.	Převod finančních nákladů		
*	Finanční výsledek hospodaření	-168	-283
Q.	Daň z příjmů za běžnou činnost	10 014	6 508
Q.	1. - splatná	10 357	4 774
	2. - odložená	-343	1 734
**	Výsledek hospodaření za běžnou činnost	38 302	23 611
XIII.	Mimořádné výnosy		
R.	Mimořádné náklady		
S.	Daň z příjmů z mimořádné činnosti		
S.	1. - splatná		
	2. - odložená		
*	Mimořádný výsledek hospodaření		
T.	Převod podílu na výsledku hospodaření společníkům		
***	Výsledek hospodaření za účetní období (+/-)	38 302	23 611
****	Výsledek hospodaření před zdaněním (+/-)	48 316	30 119

## Přehled o peněžních tocích

Označ.	Text	Skutečnost v účetním období	
		běžném	minulém
P.	Stav peněžních prostředků a peněžních ekvivalentů na začátku účetního období	0	14
	<u>Peněžní toky z provozní činnosti</u>		
Z.	Účetní zisk z běžné činnosti před zdaněním	48 316	30 119
A. 1.	Úpravy o nepeněžní operace	27 500	29 865
A. 1. 1.	Odpisy stálých aktiv a pohledávek	31 419	30 499
A. 1. 2.	Změna stavu opravných položek, rezerv a časového rozlišení	-2 613	177
A. 1. 2. 1.	Změna stavu opravných položek	-2 311	-208
A. 1. 2. 2.	Změna stavu rezerv	252	49
A. 1. 2. 3.	Změna zůstatků časového rozlišení	-554	336
A. 1. 3.	Zisk/ztráta z prodeje stálých aktiv, vlastních akcií/vlastních podílů	-1 319	-994
A. 1. 4.	Vyúčtované nákladové a výnosové úroky	-45	183
A. 1. 4. 1.	Vyúčtované nákladové úroky		291
A. 1. 4. 2.	Vyúčtované výnosové úroky	-45	-108
A. 1. 5.	Ostatní nepeněžní operace	58	
A. 1. 6.	Výnosy z dividend a podílů na zisku		
A. *	Čistý peněžní tok z provozní činnosti před zdaněním, změnami pracovního kapitálu a mimořádnými položkami	75 816	59 984
A. 2.	Změna stavu nepeněžních složek pracovního kapitálu	15 169	5 479
A. 2. 1.	Změna stavu pohledávek z provozní činnosti	-94 771	8 077
A. 2. 2.	Změna stavu krátkodobých závazků z provozní činnosti	112 167	-4 162
A. 2. 3.	Změna stavu zásob	-2 227	1 564
A. **	Čistý peněžní tok z provozní činnosti před zdaněním a mimořádnými položkami	90 985	65 463
A. 3.	Výdaje z plateb úroků		-592
A. 4.	Přijaté úroky	45	112
A. 5.	Zaplacená daň z příjmů vč. doměrků daně za minulá období	-6 817	-12 574
A. 6.	Příjmy a výdaje spojené s mimořádnými účetními případy		
A. 7.	Přijaté dividendy a podíly na zisku		
A. ***	Čistý peněžní tok z provozní činnosti	84 213	52 409
	<u>Peněžní toky z investiční činnosti</u>		
B. 1.	Výdaje spojené s nabytím stálých aktiv	-16 818	-24 504
B. 2.	Příjmy z prodeje stálých aktiv	7 868	1 346
B. ***	Čistý peněžní tok vztahující se k investiční činnosti	-8 950	-23 158
	<u>Peněžní toky z finanční činnosti</u>		
C. 1.	Změna stavu dlouhodobých závazků a krátkodobých úvěrů	1	-8 000
C. 2.	Změna stavu pohledávek/závazků ze skup. cashpoolingu	-67 876	-21 265
C. 3.	Dopady změn vlastního kapitálu na peněžní prostředky	-7 388	0
C. 3. 1.	Zvýšení peněžních prostředků z titulu zvýšení základního kapitálu		
C. 3. 2.	Peněžní dary a dotace do vlastního kapitálu		
C. 3. 3.	Přímé platby na vrub fondů		
C. 3. 4.	Vyplacené/vrácené dividendy nebo podíly na zisku	-7 388	
C. 3. 5.	Pořízení/prodej vlastních akcií/vlastních podílů		
C. ***	Čistý peněžní tok vztahující se k finanční činnosti	-75 263	-29 265

## VÝROČNÍ ZPRÁVA ZA ROK 2013

F.	Čisté zvýšení/snížení peněžních prostředků a peněžních ekvivalentů	0	-14
R.	Stav peněžních prostředků a peněžních ekvivalentů na konci období	0	0

**Příloha k účetní závěrce k 31. prosinci 2013****1 POPIS SPOLEČNOSTI**

ČEZ Energetické služby, s.r.o., (dále jen „společnost“), je společnost s ručením omezeným, která vznikla dne 1. července 2007 a sídlí na Výstavní 1144/103 v Ostravě, část Vítkovice, Česká republika, identifikační číslo 278 04 721. Hlavním předmětem její činnosti je distribuce a obchod s plynem, výroba a rozvod tepelné energie, hospodaření s vodami, poskytování služeb v oblasti výstavby, oprav a servisu energetického zařízení, montáží, revizí a měření, provozování veřejného osvětlení a distribučních zařízení.

V roce 2013 nebyly provedeny žádné změny v údajích, které jsou předmětem zápisu do obchodního rejstříku. Mateřskou společností je ČEZ, a. s., která se podílí 100% na základním kapitálu společnosti ČEZ Energetické služby, s.r.o.

Společnost je součástí konsolidačního celku mateřské společnosti.

Společnost nemá uzavřenu s mateřskou společností ovládací smlouvu, o rozdělení zisku rozhoduje jediný společník v působnosti valné hromady.

Členové statutárních orgánů k 31. prosinci 2013:

Jednatelé	
Jednatel:	Ing. Daniel Morys, MBA
Jednatel:	Ing. Radim Kolářček
Jednatel:	Ing. Jaroslav Kvarda
Dozorčí rada	
Předseda:	Ing. Ivan Lapin
Místopředseda:	Ing. Přemysl Skočdopol
Člen:	Mgr. Ing. Vladimír Hlavinka
Člen:	JUDr. Zdeněk Černý

Organizační strukturu společnosti tvoří Vedení společnosti, úsek Správa společnosti, úsek Obchod a úsek Výroba a technika.

Společnost nemá organizační složku v zahraničí.

**2 ZÁKLADNÍ VÝCHODISKA PRO VYPRACOVÁNÍ ÚČETNÍ ZÁVĚRKY**

Příložená účetní závěrka byla připravena podle zákona o účetnictví a prováděcí vyhlášky k němu ve znění platném pro rok 2012 a 2013.

### 3 OBECNÉ ÚČETNÍ ZÁSADY

Způsoby oceňování, které společnost používala při sestavení účetní závěrky za rok 2012 a 2013 jsou následující:

#### a) Dlouhodobý nehmotný majetek

Dlouhodobý nehmotný majetek se oceňuje v pořizovacích cenách, které obsahují cenu pořízení a náklady s pořízením související.

Dlouhodobý nehmotný majetek nad 60 tis. Kč je odpisován do nákladů na základě předpokládané doby životnosti příslušného majetku (2 – 6 let).

Náklady na technické zhodnocení jednotlivého dlouhodobého nehmotného majetku převyšující částku 40 tis. Kč zvyšují jeho pořizovací cenu.

Drobným nehmotným majetkem jsou složky nehmotného majetku s dobou použitelnosti delší než jeden rok, jejichž ocenění v jednotlivém případě nepřevyšuje částku 60 tis. Kč.

Drobný nehmotný majetek, neuvedený v rozvaze, společnost sleduje v přidružené operativní evidenci.

Odpisování

Odpisy jsou vypočteny na základě pořizovací ceny a předpokládané doby životnosti příslušného majetku. Předpokládaná životnost je stanovena takto:

	Počet let
Zřizovací výdaje	5
Software	2 - 6
Jiný dlouhodobý nehmotný majetek	2 - 6

#### b) Dlouhodobý hmotný majetek

Dlouhodobý hmotný majetek se oceňuje v pořizovacích cenách, které zahrnují cenu pořízení, náklady na dopravu, clo a další náklady s pořízením související. Dlouhodobý hmotný majetek vyrobený ve společnosti se oceňuje vlastními náklady, které zahrnují přímé materiálové a mzdové náklady a výrobní režijní náklady. Dlouhodobý hmotný majetek nad 20 tis. Kč se odpisuje po dobu ekonomické životnosti.

Drobný hmotný majetek, neuvedený v rozvaze, společnost sleduje v přidružené operativní evidenci.

Dlouhodobý hmotný a nehmotný majetek nabytý vkladem částí podniků byl do společnosti vložen v účetních cenách dle evidence vkládající společnosti. Tyto ceny byly výchozí pro stanovení základny pro účetní odpisování a v započatém účetním odpisování společnost pokračuje. V započatém daňovém odpisování dlouhodobého hmotného a nehmotného majetku, dle příslušných ustanovení zákona o dani z příjmů, společnost pokračuje jako právní nástupce poplatníka.

Náklady na technické zhodnocení dlouhodobého hmotného majetku zvyšují jeho pořizovací cenu. Opravy a údržba se účtují do nákladů.

Oceňovací rozdíl k nabytému majetku představuje rozdíl mezi oceněním části podniku nabytého vkladem a souhrnem ocenění jednotlivých složek majetku v účetnictví vkládajících účetních jednotek sníženým o převzaté závazky. Oceňovací rozdíl k nabytému majetku se odpisuje do nákladů po dobu patnácti let.

#### Odpisování

Odpisy jsou vypočteny na základě pořizovací ceny a předpokládané doby životnosti příslušného majetku. Předpokládaná životnost je stanovena takto:

	Počet let
Stavby	25
Stroje, přístroje a zařízení	4 - 16
Dopravní prostředky	5 - 12
Inventář	5 - 16
Oceňovací rozdíl k nabytému majetku	15

#### c) Finanční majetek

Krátkodobý finanční majetek tvoří ceniny, peníze v hotovosti a na bankovních účtech.

#### d) Zásoby

Nakupované zásoby jsou oceněny pořizovacími cenami s použitím váženého aritmetického průměru. Pořizovací cena zásob zahrnuje náklady na jejich pořízení včetně nákladů s pořízením souvisejících (náklady na přepravu, clo, provize atd.). Zásoby identifikované jako bezpohybové jsou oceněny pořizovací cenou sníženou o opravnou položku.

Nedokončená výroba (služby) se oceňuje skutečnými vlastními náklady. Vlastní náklady zahrnují zejména přímé materiálové, mzdové náklady a subdodávky.

#### e) Pohledávky

Pohledávky se oceňují jmenovitou hodnotou. Ocenění pochybných pohledávek se snižuje pomocí opravných položek na vrub nákladů na jejich realizační hodnotu. Opravná položka k pohledávkám je vytvořena na základě věkové struktury pohledávek a individuálního posouzení návratnosti.

#### f) Vlastní kapitál

Základní kapitál společnosti se vykazuje ve výši zapsané v obchodním rejstříku.

Případné zvýšení nebo snížení základního kapitálu na základě rozhodnutí valné hromady, které nebylo ke dni účetní závěrky zaregistrováno, se vykazuje jako změny základního kapitálu.

Podle obchodního zákoníku společnost vytváří rezervní fond ze zisku nebo z příplatků společníků nad hodnotu vkladů.

Společnost s ručením omezeným je povinna vytvořit rezervní fond v roce, kdy poprvé vytvoří zisk, ve výši 10 % čistého zisku, ne však více než 5 % základního kapitálu. V dalších letech vytváří rezervní fond ve výši 5 % čistého zisku až do výše 10 % základního kapitálu. Takto vytvořené zdroje se mohou použít jen k úhradě ztráty.

#### g) Cizí zdroje

Společnost tvoří rezervy, pokud má současný závazek, je pravděpodobné, že bude na vypořádání tohoto závazku třeba vynaložit vlastní zdroje a existuje spolehlivý odhad výše závazku.



Dlouhodobé i krátkodobé závazky se vykazují ve jmenovitých hodnotách.

## **h) Devizové operace**

Majetek a závazky pořízené v cizí měně se oceňují v českých korunách kurzem České národní banky platným ke dni jejich vzniku. K rozvahovému dni byly přeceněny kurzem platným k 31. prosinci vyhlášeným Českou národní bankou.

Realizované i nerealizované kurzové zisky a ztráty se účtují do výnosů nebo nákladů běžného roku.

## **i) Použití odhadů**

Sestavení účetní závěrky vyžaduje, aby vedení společnosti používalo odhady a předpoklady, jež mají vliv na vykazované hodnoty majetku a závazků k datu účetní závěrky a na vykazovanou výši výnosů a nákladů za sledované období. Vedení společnosti stanovilo tyto odhady a předpoklady na základě všech jemu dostupných relevantních informací. Nicméně, jak vyplývá z podstaty odhadu, skutečné hodnoty v budoucnu se mohou od těchto odhadů odlišovat.

## **j) Účtování výnosů a nákladů**

Výnosy a náklady se účtují časově rozlišené, tj. do období, s nímž věcně i časově souvisejí. Společnost účtuje o výnosech v okamžiku, kdy je pravděpodobné, že podnik získá ekonomický prospěch plynoucí z transakce a částku výnosů je možno spolehlivě určit. Tržby se vykazují bez daně z přidané hodnoty, snížené o případné slevy.

Společnost účtuje na vrub nákladů tvorbu rezerv a opravných položek na krytí všech rizik, ztrát a znehodnocení, které jsou ke dni sestavení účetní závěrky známy.

O zisku vyplývajícím z dlouhodobých smluv se účtuje až v okamžiku dokončení a vyfakturování zakázky způsobem stanoveným v uzavřené smlouvě.

## **k) Daň z příjmů**

Náklad na daň z příjmů se počítá za pomoci platné daňové sazby z účetního zisku zvýšeného nebo sníženého o trvale nebo dočasně daňově neuznatelné náklady a nezdaňované výnosy (např. tvorba a zúčtování ostatních rezerv a opravných položek, náklady na reprezentaci, rozdíl mezi účetními a daňovými odpisy, atd.).

Společnost vykazuje v rezervách nesplacený závazek z titulu daně z příjmů ponížený o zaplacené zálohy. Pokud zálohy na daň z příjmů převyšují odhadovanou splatnou daň k datu účetní závěrky, je rozdíl vykázán jako krátkodobá pohledávka.

Odložená daň se vykazuje u všech přechodných rozdílů mezi zůstatkovou hodnotou aktiva nebo závazku v rozvaze a jejich daňovou hodnotou. Odložená daňová pohledávka je zaúčtována, pokud je pravděpodobné, že ji bude možné daňově uplatnit v budoucnosti.

## **l) Emisní povolenky**

O povolenkách na emise skleníkových plynů je účtováno jako o dlouhodobém nehmotném neodpisovaném majetku oceňovaném pořizovací cenou, případně reprodukční pořizovací cenou při bezúplatném nabytí.

O „spotřebě povolenek“ se účtuje minimálně k datu účetní závěrky v závislosti na emisích účetní jednotky v daném kalendářním roce. Při bezúplatném prvním nabytí je účtováno o tomto nabytí jako o dotaci, která nesnižuje ocenění dlouhodobého nehmotného majetku. Tato „dotace“ se rozpouští do výnosů ve stejném okamžiku a ve stejné výši, jak jsou povolenky spotřebovávány a účtovány do nákladů.

**m) Dotace**

O výnosech spojených s čerpáním veřejné podpory formou provozních dotací společnost účtuje, pokud existuje přiměřená jistota, že společnost splní podmínky spojené s příslušnou provozní dotací, a že provozní dotace bude přijata.

Příjem dotace k úhradě nákladů společnost účtuje ve prospěch krátkodobých závazků plynoucích z dotací se souvztažným zápisem na vrub bankovního účtu společnosti. Použití dotace společnost účtuje na vrub krátkodobých závazků plynoucích s dotací a ve prospěch ostatních provozních výnosů ve věcné a časové souvislosti s účtováním nákladů na stanovený účel.

**n) Následné události**

Dopad událostí, které nastaly mezi rozvahovým dnem a dnem sestavení účetní závěrky, je zachycen v účetních výkazech v případě, že tyto události poskytly doplňující informace o skutečnostech, které existovaly k rozvahovému dni.

V případě, že mezi rozvahovým dnem a dnem sestavení účetní závěrky došlo k významným událostem zohledňujícím skutečnosti, které nastaly po rozvahovém dni, jsou důsledky těchto událostí popsány v příloze účetní závěrky, ale nejsou zaúčtovány v účetních výkazech.

**4 DLOUHODOBÝ MAJETEK****a) Dlouhodobý nehmotný majetek (v tis. Kč)**

## POŘIZOVACÍ CENA

	Počáteční zůstatek	Přírůstky	Vyřazení	Převody	Konečný zůstatek
Zřizovací výdaje	771	-	-	-	771
Software	11 222	-	-30	681	11 873
Ocenitelná práva	1 230	-	-	-	1 230
Jiný dlouhodobý nehmotný majetek	20 388	-	-	-	20 388
Nedokončený dlouhodobý nehmotný majetek	2 397	1 115	-88	-681	2 743
<b>Celkem 2013</b>	<b>36 008</b>	<b>1 115</b>	<b>-118</b>	<b>-</b>	<b>37 005</b>
<b>Celkem 2012</b>	<b>30 934</b>	<b>5 074</b>	<b>-</b>	<b>-</b>	<b>36 008</b>

## OPRÁVKY

	Počáteční zůstatek	Odpisy	Vyřazení	Konečný zůstatek	Účetní hodnota
Zřizovací výdaje	-771	-	-	-771	-
Software	-9 777	-742	30	-10 489	1 384
Ocenitelná práva	-674	-177	-	-851	379
Jiný dlouhodobý nehmotný majetek	-223	-105	-	-328	20 060
Nedokončený dlouhodobý nehmotný majetek	-	-	-	-	2 743
<b>Celkem 2013</b>	<b>-11 445</b>	<b>-1 024</b>	<b>30</b>	<b>-12 439</b>	<b>24 566</b>
<b>Celkem 2012</b>	<b>-10 419</b>	<b>-1 026</b>	<b>-</b>	<b>-11 445</b>	<b>24 563</b>

Ocenitelná práva, patenty a licence jsou odpisovány po dobu životnosti, jak je stanoveno v příslušné smlouvě.

Souhrnná výše drobného nehmotného majetku neuvedeného v rozvaze činila k 31. prosinci 2013 a 31. prosinci 2012 v pořizovacích cenách 2 204 tis. Kč a 2 115 tis. Kč.

Společnost eviduje v nehmotném majetku povolenky na emise a preferenční limity oceněné reprodukční cenou, které byly získané formou bezplatného přidělení. Dotace na povolenky na emise a preferenční limity je souvztažně účtována v krátkodobých závazcích v položce B.III.7 Stát – daňové závazky a dotace.

K 31. prosinci 2013 a k 31. prosinci 2012 evidovala společnost emisní povolenky v hodnotě 19 753 tis. Kč a v hodnotě 19 753 tis. Kč. V roce 2013 nedošlo ke změnám na účtu emisních povolenek.

**b) Dlouhodobý hmotný majetek (v tis. Kč)**

## POŘIZOVACÍ CENA

	Počáteční zůstatek	Přírůstky	Vyřazení	Převody	Konečný zůstatek
Pozemky	45 573	-	-4 080	-	41 493
Stavby	464 755	-	-4 689	18 037	478 103
Samostatné movité věci a soubory movitých věcí	267 096	-	-12 577	4 119	258 638
Nedokončený dlouhodobý hmotný majetek	5 067	21 163	-189	-22 156	3 885
Oceňovací rozdíl k nabytému majetku	24 487	-	-	-	24 487
<b>Celkem 2013</b>	<b>806 978</b>	<b>21 163</b>	<b>-21 535</b>	<b>-</b>	<b>806 606</b>
<b>Celkem 2012</b>	<b>791 932</b>	<b>18 486</b>	<b>-3 440</b>	<b>-</b>	<b>806 978</b>

## OPRÁVKY A OPRAVNÉ POLOŽKY

	Počáteční zůstatek	Odpisy + ZC vyřazeného majetku	Vyřazení	Zaokrouhlení	Konečný zůstatek	Opravné položky	Účetní hodnota
Pozemky	-	-	-	-	-	-	41 493
Stavby	-193 256	-11 774	4 689	-	-200 341	-85 220	192 542
Samostatné movité věci a soubory movitých věcí	-170 804	-19 074	12 577	-	-177 301	-3 113	78 224
Nedokončený dlouhodobý hmotný majetek	-	-	-	-	-	-	3 885
Oceňovací rozdíl k nabytému majetku	-8 162	-1 632	-	-1	-9 795	-	14 692
<b>Celkem 2013</b>	<b>-372 222</b>	<b>-32 480</b>	<b>17 266</b>	<b>-1</b>	<b>-387 437</b>	<b>-88 333</b>	<b>330 836</b>
<b>Celkem 2012</b>	<b>-345 850</b>	<b>-29 812</b>	<b>3 440</b>	<b>-</b>	<b>-372 222</b>	<b>-90 428</b>	<b>344 328</b>

K 31. prosinci 2013 a 31. prosinci 2012 souhrnná výše drobného hmotného majetku neuvedeného v rozvaze činila v pořizovacích cenách 5 706 tis. Kč a 4 126 tis. Kč.

Společnost upravila ocenění dlouhodobého hmotného majetku vzhledem k jeho nižší hodnotě prostřednictvím opravné položky na vrub nákladů (viz odstavec 6).

Oceňovací rozdíl k nabytému majetku ve výši 24 487 tis. Kč vznikl vkladem majetku. Do nákladů byl v roce 2013 a 2012 zaúčtován odpis oceňovacího rozdílu k nabytému majetku ve výši 1 632 tis. Kč a 1 632 tis. Kč.

## 5 POHLEDÁVKY

Na nesplacené pohledávky, které jsou považovány za pochybné, byly v roce 2013 a 2012 vytvořeny opravné položky na základě věkové struktury pohledávek (viz odstavec 6).

K 31. prosinci 2013 a 31. prosinci 2012 pohledávky po lhůtě splatnosti více než 30 dní činily 487 tis. Kč a 2 389 tis. Kč

K 31. prosinci 2013 a 31. prosinci 2012 měla společnost dlouhodobé pohledávky ve výši 14 026 tis. Kč a 15 706 tis. Kč. Tyto pohledávky mají lhůtu splatnosti v rozmezí od 2 do 6 let a vztahují se k provozu veřejného osvětlení.

Pohledávky za spřízněnými osobami (viz odstavec 16).

## 6 OPRAVNÉ POLOŽKY

Opravné položky vyjadřují přechodné snížení hodnoty aktiv.

Změny na účtech opravných položek (v tis. Kč):

Opravné položky k:	Zůstatek k 31. 12. 2011	Tvorba opravné položky	Zúčtování opravné položky	Zůstatek k 31. 12. 2012	Tvorba opravné položky	Zúčtování opravné položky	Zůstatek k 31. 12. 2013
dlouhodobému majetku	90 806	-	-378	90 428	-	-2 095	88 333
zásobám	1 632	24	-	1 656	-	-30	1 626
pohledávkám	115	210	-64	261	75	-261	75
- zákonné	38	25	-13	50	40	-50	40
- ostatní	77	185	-51	211	35	-211	35

Zákonné opravné položky se tvoří v souladu se zákonem o rezervách a jsou daňově uznatelné.

Opravná položka k dlouhodobému majetku ve výši 88 333 tis. Kč je tvořena na majetek vztahující se k provozu veřejného osvětlení a na distribuční soustavu koksárenského plynu, jejíž provoz byl z důvodu zhoršení dodavatelsko-odběratelských vztahů na konci února 2011 definitivně ukončen. Výše opravné položky zohledňuje aktuální fyzický stav tohoto majetku.

Ocenění nepotřebných, zastaralých a pomalu-obrátkových zásob se snižuje na prodejní cenu prostřednictvím účtu opravných položek, který se v příložené rozvaze vykazuje ve sloupci korekce.

## 7 KRÁTKODOBÝ FINANČNÍ MAJETEK

Společnost je součástí systému cash-poolingu spravovaného pro společnosti Skupiny ČEZ Komerční bankou, a.s. Peněžní prostředky v CZK převedené v rámci cash-poolingu mateřské společnosti ČEZ, a. s., jsou úročeny úrokovou sazbou PRIBID O/N – 0,21 % p.a., minimálně 0,05 % p. a. (pohledávky), peněžní prostředky v CZK poskytované v rámci cash-poolingu mateřskou společností ČEZ, a.s., jsou úročeny sazbou PRIBOR + 0,35 % p.a. (závazky). K 31. prosinci 2013 a k 31. prosinci 2012 činil zůstatek prostředků v rámci “cash-poolingu” 137 224 tis. Kč a 69 348 tis. Kč.

V rozvaze je zůstatek vykázán v krátkodobých pohledávkách v položce C.III.2 Pohledávky – ovládající a řídicí osoba.

## 8 OSTATNÍ AKTIVA

Náklady příštích období se skládají především z dlouhodobého nájemného (viz odstavec 13) a ostatních položek jako krátkodobé nájemné, časově rozlišené pojistné a IT služby. Náklady příštích období jsou účtovány do nákladů období, do kterého věcně a časově přísluší.

Dlouhodobý nájem představuje nájem souboru movitých a nemovitých věcí, který je ve vlastnictví města Mohelnice a slouží k výrobě a rozvodu tepla. Jedná se o teplárnu a rozvody CZT (centrálního zásobování teplem) na území města včetně výměňkových stanic. Toto zařízení je pronajato za účelem dlouhodobého provozování. Smlouva je podepsána na období 15 let a nabyla účinnosti dnem 1. dubna 2005. Měsíční hodnota časového rozlišení činí 105 tis. Kč. K 31. prosinci 2012 a k 31. prosinci 2013 je stav takto rozlišovaných nákladů 9 167 tis. Kč a 7 903 tis. Kč.

## 9 VLASTNÍ KAPITÁL

Změny na účtech vlastního kapitálu (v tis. Kč):

	Zůstatek k 31. 12. 2011	Zvýšení	Zůstatek k 31. 12. 2012	Zvýšení	Zůstatek k 31. 12. 2013
Základní kapitál	446 101	-	446 101	-	446 101
Zákonný rezervní fond	1 525	1 674	3 199	1 181	4 380
Neuhrazená ztráta	-46 846	31 804	-15 042	15 042	-

Dne 17. června 2013 byl z rozhodnutí jediného společníka při výkonu působnosti valné hromady společnosti rozdělen výsledek hospodaření za rok 2012 ve výši 23 611 tis. Kč., a to vytvořením zákonného rezervního fondu ve výši 1 181 tis. Kč, výplatou dividend ve výši 7 388 tis. Kč a převodem zbylé části zisku ve výši 15 042 tis. Kč na účet neuhrazené ztráty minulých let.



**10 REZERVY**

Změny na účtech rezerv (v tis. Kč):

Rezervy	Zůstatek k 31. 12. 2011	Tvorba rezerv	Zúčtování rezerv*)	Zůstatek k 31. 12. 2012	Tvorba rezerv	Zúčtování rezerv*)	Zůstatek k 31. 12. 2013
na daň z příjmů	8 340	4 731	-12 531	540	10 544	-7 003	4 081
ostatní	1 010	149	-100	1 059	292	-40	1 311

\*) včetně zaplacené zálohy

K 31. prosinci 2012 byla rezerva na daň z příjmů právnických osob započtena se zaplacenými zálohami ve výši 4 191 tis. Kč a výsledný závazek ve výši 540 tis. Kč byl v rozvaze vykázán v cizích zdrojích v položce B.I.3 Rezerva na daň z příjmů.

K 31. prosinci 2013 je rezerva na daň z příjmů právnických osob započtena se zaplacenými zálohami ve výši 6 463 tis. Kč a výsledný závazek ve výši 4 081 tis. Kč je v rozvaze vykázán v cizích zdrojích v položce B.I.3 Rezerva na daň z příjmů.

Ostatní rezervy byly vytvořeny na odměny zaměstnancům vyplácené dle kolektivní smlouvy při odchodu do důchodu a dosažení životního jubilea.

**11 KRÁTKODOBÉ ZÁVAZKY**

K 31. prosinci 2013 a 31. prosinci 2012 měla společnost krátkodobé závazky po lhůtě splatnosti (více než 30 dní) v částce 19 tis. Kč a 1 tis. Kč.

Společnost eviduje k 31. prosinci 2013 splatné závazky ve výši 3 922 tis. Kč pojistného na sociální a zdravotní zabezpečení.

Dohadné účty pasivní zahrnují především nevyfakturované závazky z nákupu elektřiny, zemního plynu, služeb a dohad na odměny a nevyčerpanou dovolenou.

Závazky vůči spřízněným osobám (viz odstavec 16).

**12 DAŇ Z PŘÍJMŮ**

Rozpis daně z příjmů (v tis. Kč):

	2012	2013
Zisk před zdaněním	30 119	48 316
Rozdíly mezi účetními a daňovými odpisy	-8 159	-6 437
Neodečitatelné náklady	3 166	13 616
Tvorba / (rozpuštění) opravných položek	-220	-2 301
Dohadné položky na odměny včetně SZP	7 625	14 928
Zrušení dohadné položky na odměny včetně SZP	-10 358	-7 625
Příspěvky na rekreaci	2 595	2 775
Odpis oceňovacího rozdílu	1 632	1 632
Rozdíly mezi účetní a daňovou zůstatkovou cenou vyřazeného majetku	-	2 337
Ostatní	1 892	1 870
Zdanitelný příjem	25 126	55 495
Sazba daně z příjmů	19 %	19 %
Splatná daň	4 774	10 544

Dorovnání daně z příjmů za rok 2012 v roce 2013 činilo 187 tis. Kč.

Společnost vyčíslila odloženou daň následovně (v tis. Kč):

Položky odložené daně	2012		2013	
	Odložená daňová pohledávka	Odložený daňový závazek	Odložená daňová pohledávka	Odložený daňový závazek
Rozdíl mezi účetní a daňovou zůstatkovou cenou dlouhodobého majetku	-	-31 163	-	-31 941
Oceňovací rozdíl k nabytému majetku	-	-3 102	-	-2 791
OP k pohledávkám	40	-	7	-
OP k zásobám	315	-	309	-
OP k dlouhodobému majetku	17 181	-	16 783	-
Rezervy	201	-	249	-
Ostatní	1 449	-13	2 656	-21
Daňová ztráta z minulých let	-	-	-	-
Celkem	19 186	-34 278	20 004	-34 753
Netto	-	-15 092	-	-14 749

### 13 LEASING

Společnost má najatý dlouhodobý majetek, o kterém se neúčtuje na rozvahových účtech, ale majetek je sledován v podrozvahové evidenci.

Jedná se o nájem souboru movitých a nemovitých věcí, který je ve vlastnictví města Mohelnice a slouží k výrobě a rozvodu tepla. Tento majetek zahrnuje teplárnu a rozvody CZT (centrálního zásobování teplem) na území města včetně výměňkových stanic. Smlouva byla uzavřena s platností od 1. dubna 2005 na dobu určitou do 1. dubna 2020. K 1. říjnu 2010 byl podepsán dodatek č. 1, kterým se změnil rozsah souboru pronajatých věcí a s tím související výše měsíčního nájmu.

Dne 15. srpna 2013 byl podepsán dodatek č. 2, kterým se opět změnil rozsah souboru pronajatých věcí a s tím související celková výše nájemného. Z dodatku č. 2 rovněž vyplývá, že k 31. srpnu 2013 byly uhrazeny veškeré závazky plynoucí z nájemní smlouvy v celkové výši 21 803 tis. Kč. K datu účetní závěrky již společnost nevykazuje v souvislosti s touto nájemní smlouvou žádné splatné závazky vůči pronajímateli. Předplacené nájemné je časově rozlišováno po dobu trvání nájemní smlouvy (viz odstavec 8).

Přehled najatého dlouhodobého majetku k 31. 12. 2013 (v tis. Kč):

Popis	Termíny/ Podmínky	Součet splátek nájemného po celou dobu předpokládaného pronájmu	Skutečně uhrazené splátky nájemného k 31. 12. 2012	Skutečně uhrazené splátky nájemného k 31. 12. 2013	Rozpis částky budoucích plateb dle faktické doby splatnosti k 31. 12. 2013 Splatné do jednoho roku	Splatné po jednom roce
Mohelnice	4/05 – 4/20	21 803	21 547	21 803	-	-

### 14 VÝNOSY

Rozpis výnosů společnosti z hlavní činnosti (v tis. Kč):

	2012 Domáci	2013 Domáci
Distribuce a obchod s plynem	133 048	145 136
Výroba a rozvod tepelné energie	46 505	45 146
Tržby za vodu	116 130	120 028
Energetické stavby	37 614	92 795
Servis energetických zařízení	58 232	149 848
Osvětlování	41 582	48 280
Provozování distribučních zařízení	-	867
Ostatní služby	110 457	110 292
Výnosy celkem	543 568	712 392

Společnost realizovala své výnosy pouze v České republice.

**15 OSOBNÍ NÁKLADY**

Rozpis osobních nákladů (v tis. Kč):

	2012		2013	
	Celkový počet zaměstnanců	Z toho členové řídicích orgánů	Celkový počet zaměstnanců	Z toho členové řídicích orgánů
Průměrný počet zaměstnanců	265	4	279	4
Mzdy	100 310	10 492	113 931	8 141
Odměny členům orgánů společnosti	552	552	552	552
Sociální zabezpečení a zdravotní pojištění	33 302	1 767	38 133	2 020
Sociální náklady	13 479	661	12 624	690
Osobní náklady celkem	147 643	13 472	165 240	11 403

V roce 2013 a 2012 obdrželi členové a bývalí členové statutárních a dozorčích orgánů odměny v celkové výši 1 272 tis. Kč a 1 272 tis. Kč.

## 16 INFORMACE O SPŘÍZNĚNÝCH OSOBÁCH

Členové statutárních a dozorčích orgánů a řídicí pracovníci mají výhody spočívající v používání automobilů pro soukromé účely, v životním pojištění a v dalších odměnách, vč. odměny členům orgánů.

V letech 2013 a 2012 neobdrželi členové statutárních a dozorčích orgánů a řídicí pracovníci žádné půjčky, přiznané záruky, zálohy (s výjimkou záloh vyplacených pro výkon práce vyplývajících z pracovních smluv) a nevlastnili žádné akcie společnosti.

Pohledávky – ovládající a řídicí osoba ve výši 137 224 tis. Kč představují zůstatek peněžních prostředků v systému „cash-pooling“ (viz odstavec 7).

Krátkodobé pohledávky za spřízněnými osobami ve Skupině ČEZ (v tis. Kč):

Název společnosti	K 31. 12. 2012	K 31. 12. 2013
ČEZ, a.s.	11 349	19 962
Elektrárna Počerady, a.s.	-	7 664
ČEZ Korporátní služby, s.r.o.*	5 083	7 124
ČEZ Distribuce, a. s.	611	782
ČEZ Distribuční služby, s.r.o. **	806	1 461
ČEZ ICT Services, a.s.	132	122
ČEZ Teplárenská, a.s.	49	51
ČEZ Energo, s.r.o.	-	7 106
Elektrárna Dětmarovice, a.s.	-	31 520
<b>Celkem</b>	<b>18 030</b>	<b>75 792</b>

Prodeje realizované vůči spřízněným osobám ve Skupině ČEZ (v tis. Kč):

Název společnosti	2012	2013
ČEZ, a.s.	102 197	103 287
ČEZ Korporátní služby, s.r.o. *	11 142	26 618
ČEZ Distribuce, a. s.	14 306	7 662
ČEZ Distribuční služby, s.r.o. **	4 823	4 554
ČEZ Prodej, s.r.o.	14	-
ČEZ ICT Services, a. s.	1 244	1 221
ČEZ Energo, s.r.o.	-	15 782
ČEZ Teplárenská, a.s.	631	1 018
Elektrárna Dětmarovice, a.s.	-	70 877
Elektrárna Počerady, a.s.	-	12 519
Energotrans, a.s.	-	30
Telco Pro Services, a.s.	-	1
<b>Celkem</b>	<b>134 357</b>	<b>243 569</b>

## VÝROČNÍ ZPRÁVA ZA ROK 2013

Krátkodobé závazky vůči spřízněným osobám ve Skupině ČEZ (v tis. Kč):

Název společnosti	K 31. 12. 2012	K 31. 12. 2013
ČEZ, a. s.	853	518
ČEZ Prodej, s.r.o.	1 776	10 892
ČEZ Korporátní služby, s.r.o. *	1 750	1 854
ČEZ Distribuce, a. s.	43	43
ČEZ Distribuční služby, s.r.o. **	14	69
ČEZ Zákaznické služby, s.r.o.	87	88
ČEZ ICT Services, a. s.	721	2
MARTIA, a.s.	-	160
<b>Celkem</b>	<b>5 244</b>	<b>13 626</b>

Nákupy od spřízněných osob ve Skupině ČEZ (v tis. Kč):

Název společnosti	2012	2013
ČEZ Prodej, s.r.o.	128 453	131 187
ČEZ, a. s.	15 317	8 561
ČEZ Korporátní služby, s.r.o. *	12 183	15 942
ČEZ Distribuce, a. s.	454	691
ČEZ Distribuční služby, s.r.o. **	942	698
ČEZ Zákaznické služby, s.r.o.	869	869
ČEZ ICT Services, a. s.	7 183	8 438
ČEZ Teplárenská, a.s.	4 277	2 914
MARTIA, a.s.	-	240
Elektrárna Dětmarovice, a.s.	-	798
<b>Celkem</b>	<b>169 678</b>	<b>170 338</b>

*\*) V roce 2013 došlo k přejmenování společnosti ČEZ Správa Majetku, s.r.o. na ČEZ Korporátní služby, s.r.o.*

*\*\*\*) V roce 2013 došlo ke sloučení společností ČEZ Distribuční služby, s.r.o. (nástupnická spol.) a ČEZ Logistika, s.r.o.*

## **17 PŘEHLED O PENĚŽNÍCH TOCÍCH (VIZ PŘÍLOHA)**

Přehled o peněžních tocích byl zpracován nepřímou metodou.

## **18 NÁSLEDNÉ UDÁLOSTI**

Dne 31. 1. 2014 odstoupil Mgr. Ing. Vladimír Hlavinka z funkce člena dozorčí rady společnosti.

## 25 IDENTIFIKACE SPOLEČNOSTI

### **ČEZ Energetické služby, s.r.o.**

Výstavní 1144/103  
706 02 Ostrava-Vítkovice

Rok založení: 2007

Právní forma: společnost s ručením omezeným  
Zapsána v Obchodním rejstříku vedeném Krajským soudem v Ostravě, oddíl C, vložka 52291

IČ	278 04 721
DIČ	CZ27804721
Tel.	+420 596 903 401
Internet	<a href="http://www.cez.cz/cezes">www.cez.cz/cezes</a>
E-mail	<a href="mailto:cez@cez.cz">cez@cez.cz</a>