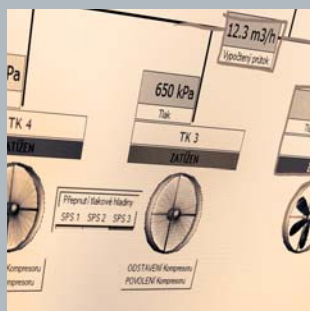
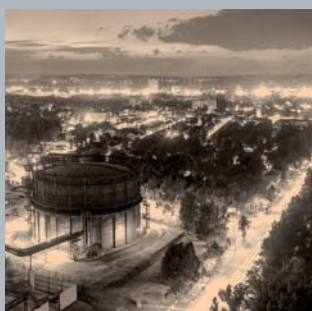
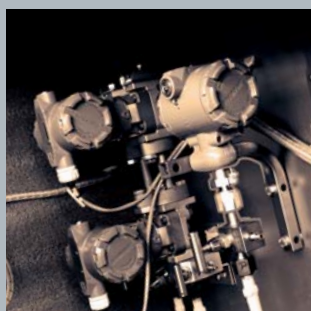
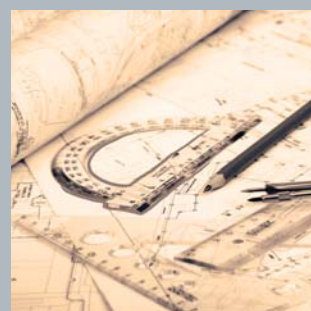
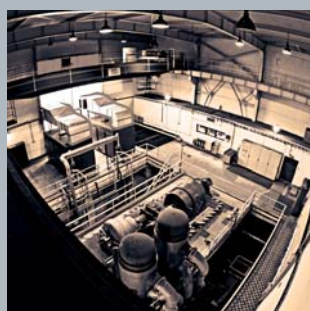


VÝROČNÍ ZPRÁVA

ČEZ Energetické služby, s.r.o.

2014





OBSAH

OBSAH	3
00 ÚVOD	4
01 ÚDAJE O OSOBÁCH ODPOVĚDNÝCH ZA VÝROČNÍ ZPRÁVU	6
02 ZPRÁVA NEZÁVISLÉHO AUDITORA K VÝROČNÍ ZPRÁVĚ A ZPRÁVĚ O VZTAZÍCH MEZI PROPOJENÝMI OSOBAMI	7
03 ÚVODNÍ SLOVO JEDNATELŮ SPOLEČNOSTI	9
04 PŘEHLED VYBRANÝCH UKAZATELŮ SPOLEČNOSTI	10
05 HLAVNÍ UDÁLOSTI ROKU 2014 A 2015 DO UZÁVĚRKY VÝROČNÍ ZPRÁVY	11
06 ORGÁNY SPOLEČNOSTI A JEJÍ MANAGEMENT	15
07 PLNĚNÍ KODEXŮ ŘÍZENÍ A SPRÁVY SPOLEČNOSTI ZPRÁVA O PODNIKATELSKÉ ČINNOSTI A O STAVU JEJÍHO MAJETKU	17 18
08 HOSPODAŘENÍ SPOLEČNOSTI	18
09 INVESTICE	20
10 ŘÍZENÍ RIZIK A POJIŠTĚNÍ	21
11 ŘÍZENÍ BEZPEČNOSTI A KVALITY	22
12 HLAVNÍ PŘEDMĚT PODNIKÁNÍ – POPIS ČINNOSTI, VÝVOJ V ROCE 2014, OČEKÁVANÝ VÝVOJ V ROCE 2015	23
13 PERSONALISTIKA	24
14 VÝVOJ LEGISLATIVNÍHO RÁMCE ENERGETIKY V ČR	28
15 OCHRANA ŽIVOTNÍHO PROSTŘEDÍ	29
16 VÝZKUM A VÝVOJ	31
17 SOUDNÍ SPORY	31
18 DÁRCOVSTVÍ A REKLAMNÍ PARTNERSTVÍ	31
19 ZÁKLADNÍ ORGANIZAČNÍ SCHÉMA SPOLEČNOSTI	32
20 ABECEDNÍ SEZNAM SPOLEČNOSTÍ	34
21 SCHÉMA STRUKTURY VZTAHŮ	38
22 SEZNAM TABULEK A GRAFŮ, PŘEHLED POUŽÍVANÝCH ZKRATEK, METODIKA VÝPOČTU KLÍČOVÝCH UKAZATELŮ	40
23 ZPRÁVA O VZTAZÍCH MEZI PROPOJENÝMI OSOBAMI ZA ROK 2014	42
24 ÚČETNÍ ZÁVĚRKA SPOLEČNOSTI	49
25 IDENTIFIKACE SPOLEČNOSTI	74

00

ÚVOD

Skupina ČEZ je etablovaným integrovaným energetickým koncernem působícím v řadě zemí střední a jihovýchodní Evropy a Turecku s centrálou v České republice. Hlavní předmět podnikání koncernu tvoří výroba, distribuce, obchod a prodej v oblasti elektřiny a tepla, obchod a prodej v oblasti zemního plynu a těžba uhlí. Skupina ČEZ zaměstnává 26 tisíc zaměstnanců.

Nejvýznamnějším akcionářem mateřské společnosti ČEZ, a. s., je Česká republika s podílem na základním kapitálu (ke dni 31. 12. 2014) téměř 70 %. Akcie ČEZ, a. s., jsou obchodovány na pražské a varšavské burze cenných papírů, kde jsou součástí burzovních indexů PX a WIG-CEE.

Posláním Skupiny ČEZ je zajišťovat bezpečnou, spolehlivou a pozitivní energii zákazníkům i celé společnosti, cílem je přinášet inovace pro řešení energetických potřeb a přispívat k vyšší kvalitě života. V rámci strategické priority – Patřit k nejlepším v provozu tradiční energetiky a aktivně reagovat na výzvy 21. století – chce Skupina ČEZ provozovat energetická aktiva

maximálně efektivním způsobem a rovněž reagovat na budoucí podobu energetiky. Další prioritou je zajistit energetické potřeby zákazníků prostřednictvím nabídky široké škály produktů a služeb v synergii s prodejem elektřiny a plynu. V rámci třetí strategické priority – Posílit a konsolidovat pozici Skupiny ČEZ ve střední Evropě – usiluje Skupina ČEZ o udržení mezi 10 největšími energetikami v Evropě se zaměřením na regiony, které jsou ČEZ i České republice blízké.

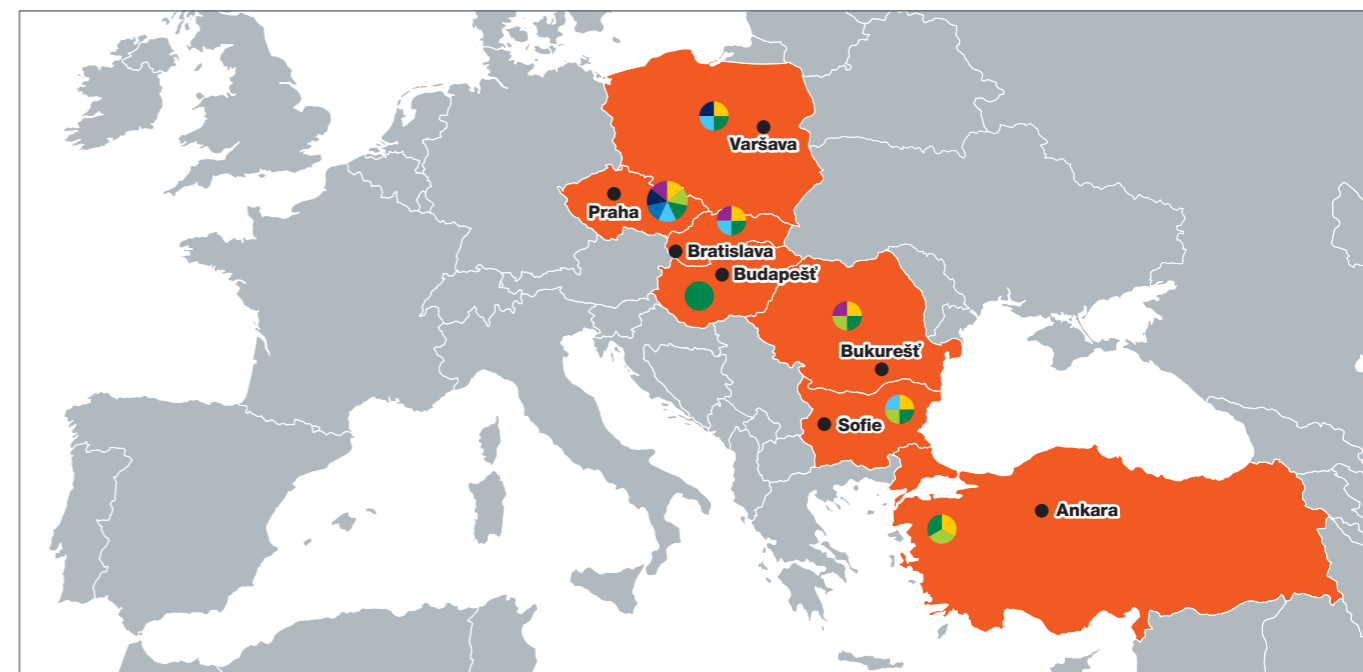
Při svém podnikání se Skupina ČEZ současně řídí přísnými etickými standardy zahrnujícími i odpovědné chování ke svým zaměstnancům, společnosti a životnímu prostředí. V rámci své podnikatelské činnosti se Skupina ČEZ hlásí k principům trvale udržitelného rozvoje, podporuje energetickou úspornost, prosazuje nové technologie a vytváří prostředí pro profesní růst zaměstnanců. Firemní kultura je orientována na bezpečnost, stálý růst vnitřní efektivity a podporu iniciativy segmentů podnikání a zaměstnanců v zájmu růstu hodnoty Skupiny ČEZ.

V České republice společnosti Skupiny ČEZ těží a prodávají uhlí, vyrábějí a distribuují elektřinu a teplo, obchodují s elektřinou a dalšími komoditami, prodávají koncovým zákazníkům elektřinu, teplo a zemní plyn a poskytují další služby. Výrobní portfolio tvoří jaderné, uhelné, plynové, vodní, fotovoltaické, větrné a bioplynové zdroje. K zajištění kontinuity úspěšného působení na trhu v České republice, který je pro Skupinu ČEZ z hlediska jejího podnikání rozhodující, probíhá rozsáhlá obnova, modernizace a rozvoj výrobního portfolia i distribučních sítí a do praxe jsou uváděna inteligentní řešení v oblasti distribuce.

V zahraničí Skupina ČEZ působí zejména v oblasti distribuce, výroby, obchodu a prodeje elektřiny. Skupina ČEZ vlastní nebo spoluvlastní výrobní či distribuční aktiva v Polsku, Rumunsku, Bulharsku, Turecku a na Slovensku. V Nizozemsku a Irsku jsou součástí Skupiny ČEZ společnosti zprostředkující vlastnictví a zajišťující její financování.

V řadě zemí Evropy Skupina ČEZ obchoduje s elektřinou a dalšími komoditami na velkoobchodních trzích. Koncovým zákazníkům prodává Skupina ČEZ elektřinu či zemní plyn, kromě České republiky zejména v Rumunsku, Bulharsku, Turecku, Maďarsku, Polsku a na Slovensku.

Působení skupiny ČEZ v energetice podle teritoria



elektřina		zemní plyn		teplo	
■ výroba	■ distribuce	■ prodej koncovým zákazníkům	■ prodej koncovým zákazníkům	■ výroba	■ distribuce
■ prodej koncovým zákazníkům				■ prodej koncovým zákazníkům	■ prodej koncovým zákazníkům



02

ZPRÁVA NEZÁVISLÉHO AUDITORA K VÝROČNÍ ZPRÁVĚ A ZPRÁVĚ O VZTAZÍCH MEZI PROPOJENÝMI OSOBYMI



ZPRÁVA NEZÁVISLÉHO AUDITORA

Společníkovi ČEZ Energetické služby, s.r.o.:

- I. Ověřili jsme účetní závěrku společnosti ČEZ Energetické služby, s.r.o., (dále jen „společnost“) k 31. prosinci 2014 uvedenou na stranách 48 - 70, ke které jsme 6. února 2015 vydali výrok následujícího znění:

„Ověřili jsme přiloženou účetní závěrku společnosti ČEZ Energetické služby, s.r.o., sestavenou k 31. prosinci 2014 za období od 1. ledna 2014 do 31. prosince 2014, tj. rozvahu, výkaz zisku a ztráty, přehled o peněžních tocích a přílohu, včetně popisu používaných významných účetních metod. Údaje o společnosti ČEZ Energetické služby, s.r.o., jsou uvedeny v bodě 1 přílohy této účetní závěrky.

Odpovědnost statutárního orgánu účetní jednotky za účetní závěrku

Statutární orgán je odpovědný za sestavení účetní závěrky a za věrné zobrazení skutečností v ní v souladu s účetními předpisy platnými v České republice a za takový vnitřní kontrolní systém, který považuje za nezbytný pro sestavení účetní závěrky tak, aby neobsahovala významné (materiální) nesprávnosti způsobené podvodem nebo chybou.

Odpovědnost auditora

Naším úkolem je vydat na základě provedeného auditu výrok k této účetní závěrce. Audit jsme provedli v souladu se zákonem o auditorech, Mezinárodními auditorskými standardy a souvisejícími aplikačními doložkami Komory auditorů České republiky. V souladu s těmito předpisy jsme povinni dodržovat etické normy a naplánovat a provést audit tak, abychom získali přiměřenou jistotu, že účetní závěrka neobsahuje významné nesprávnosti.

01


ÚDAJE O OSOBÁCH ODPOVĚDNÝCH ZA VÝROČNÍ ZPRÁVU

Odpovědnost za Výroční zprávu


Čestné prohlášení

Údaje uvedené v této Výroční zprávě ČEZ Energetické služby, s.r.o., za rok 2014 odpovídají skutečnosti a nebyly vynechány žádné podstatné okolnosti, jež by mohly ovlivnit pohled na společnost ČEZ Energetické služby, s.r.o.

V Ostravě dne 30. března 2015


Ing. Daniel Morys, MBA
předseda rady jednatelů


Ing. Radim Koláček
místopředseda rady jednatelů


Ing. Jaroslav Kvarda
člen rady jednatelů

Audit zahrnuje provedení auditorských postupů, jejichž cílem je získat důkazní informace o částkách a skutečnostech uvedených v účetní závěrce. Výběr auditorských postupů závisí na úsudku auditora, včetně toho, jak auditor posoudí rizika, že účetní závěrka obsahuje významné nesprávnosti způsobené podvodem nebo chybou. Při posuzování těchto rizik auditor přihlídně k vnitřním kontrolám, které jsou relevantní pro sestavení účetní závěrky a věrné zobrazení skutečností v ní. Cílem posouzení vnitřních kontrol je navrhnout vhodné auditorské postupy, nikoli vyjádřit se k účinnosti vnitřních kontrol. Audit zahrnuje též posouzení vhodnosti použitých účetních metod, přiměřenosti účetních odhadů provedených vedením společnosti i posouzení celkové prezentace účetní závěrky.

Domníváme se, že získané důkazní informace jsou dostatečné a vhodné a jsou přiměřeným základem pro vyjádření výroku auditora.

Výrok auditora

Podle našeho názoru účetní závěrka ve všech významných souvislostech věrně a poctivě zobrazuje aktiva, pasiva a finanční situaci společnosti ČEZ Energetické služby, s.r.o., k 31. prosinci 2014 a výsledky jejího hospodaření a peněžní toky za období od 1. ledna 2014 do 31. prosince 2014 v souladu s účetními předpisy platnými v České republice.“

- II. Ověřili jsme též soulad výroční zprávy s výše uvedenou účetní závěrkou. Za správnost výroční zprávy je odpovědný statutární orgán. Naším úkolem je vydat na základě provedeného ověření stanovisko o souladu výroční zprávy s účetní závěrkou.

Ověření jsme provedli v souladu s Mezinárodními auditorskými standardy a souvisejícími aplikačními doložkami Komory auditorů České republiky. Tyto standardy vyžadují, aby auditor naplánoval a provedl ověření tak, aby získal přiměřenou jistotu, že informace obsažené ve výroční zprávě, které popisují skutečnosti, jež jsou též předmětem zobrazení v účetní závěrce, jsou ve všech významných souvislostech v souladu s příslušnou účetní závěrkou. Účetní informace obsažené ve výroční zprávě na stranách 1 - 47 a 71 jsme sesouhlasili s informacemi uvedenými v účetní závěrce k 31. prosinci 2014. Jiné než účetní informace získané z účetní závěrky a z účetních knih společnosti jsme neověřovali. Jsme přesvědčeni, že provedené ověření poskytuje přiměřený podklad pro vyjádření výroku auditora.

Podle našeho názoru jsou účetní informace uvedené ve výroční zprávě ve všech významných souvislostech v souladu s výše uvedenou účetní závěrkou.

Ernst & Young Audit, s.r.o.
evidenční č. 401



Martin Skácelík, statutární auditor
evidenční č. 2119

20. května 2015
Praha, Česká republika

03

ÚVODNÍ SLOVO JEDNATELŮ SPOLEČNOSTI

Vážený společníku, vážení obchodní přátelé, vážení spolupracovníci,

rok 2014 opět potvrdil, že strategie zaměřená na rozvoj energetických projektů, staveb a servisu energetických zařízení je správná a efektivní. Hospodářské výsledky společnosti tak opakovaně dosáhly rekordních hodnot.

Zisk společnosti v roce 2014 ve srovnání s rokem 2013 významně vzrostl. Čistý zisk se zvýšil meziročně o 45 % na 55 milionů Kč. Provozní zisk EBITDA vzrostl o 28 % na 97 milionů Kč.

Těchto vynikajících hospodářských výsledků bylo dosaženo i přes nepříznivý vývoj klimatických podmínek, což se negativně projevilo na objemu prodaných komodit, zejména pak na prodeji tepla v Energetickém hospodářství Mohelnice.

Vedení společnosti pozitivně hodnotí, že výpadek dodávek některých komodit byl nahrazen výnosy z energetických projektů, staveb a servisu energetických zařízení mimo oblast Vítkovice. Společnost tak dosáhla provozních výnosů ve výši 824 milionů Kč, tedy o 14 % více než v roce 2013.

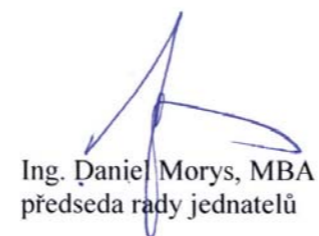
Právě nárůst obchodních akcí v oblasti energetických staveb a servisu energetických zařízení si vyžádal významnou organizační změnu k 1. 10. 2014, kdy byla

oblast výroby a techniky rozdělena na dva strategické pilíře - provoz energetických zařízení a rozvoj a realizace externích energetických staveb a servisu energetických zařízení. Změny v obchodním přístupu a obchodní strategii rovněž vyvolaly přesun oddělení Prodej a Nákup do úseku Správa společnosti.

Energeticky úsporné projekty, stavby a servis energetických zařízení bude společnost i nadále intenzivně rozvíjet u zákazníků průmyslových i komunálních. V rámci nově vzniklého holdingu ČEZ ESCO, a.s., plánuje společnost úzkou koordinaci a kooperaci v prodeji komodit a poskytování služeb.

Rok 2015 bude rokem dalšího rozvoje ve všech oblastech podnikání společnosti. Pevně věříme, že se podaří, stejně jako v letech minulých, obhájit nejen pozici tradičního a spolehlivého dodavatele energetických komodit, distributora zemního plynu a provozovatele energetických zařízení, ale především obstát před zákazníky jako spolehlivý dodavatel služeb s přidanou hodnotou a rovněž včas a vhodně reagovat na poptávku trhu.

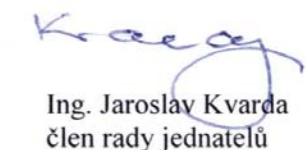
Vám, našim zákazníkům a spolupracovníkům, děkujeme za výbornou spolupráci v roce 2014 a přejeme, aby i pro Vás byl rok 2015 rokem úspěšným a abyste dosáhli spokojenosti v pracovním i soukromém životě.



Ing. Daniel Morys, MBA
předseda rady jednatelů



Ing. Radim Kolář
místopředseda rady jednatelů



Ing. Jaroslav Kvarda
člen rady jednatelů



04

PŘEHLED VYBRANÝCH UKAZATELŮ SPOLEČNOSTI

Ukazatel	Jednotka	2012	2013	2014
Fyzický počet zaměstnanců	počet	262	283	344
Provozní výnosy celkem	mil. Kč	545	725	824
EBITDA	mil. Kč	60	76	97
EBIT	mil. Kč	30	48	69
Zisk po zdanění	mil. Kč	24	38	55
Aktiva celkem	mil. Kč	568	720	699
Vlastní kapitál	mil. Kč	458	489	505
Investice	mil. Kč	19	22	26

05

HLAVNÍ UDÁLOSTI ROKU 2014 A 2015 DO UZÁVĚRKY VÝROČNÍ ZPRÁVY

Leden 2014

- Renovace bagrovacího čerpadla 250 NBB v Teplárně Vítkovice
- Renovace drtiče mlýnu v Teplárně Vítkovice
- Oprava kabelu č. 8, 22 kV mezi rozvodnami R8/II a R2/XI – I. etapa
- Zahájení procesu udržování zařízení v prostorách Dolu Bílina a Úpravny uhlí Ledvice v Severočeských dolech
- Obnova osvětlení komunikací Elektrárny Tušimice - etapa I/1 v Elektrárně Tušimice
- Obec Srní – rekonstrukce veřejného osvětlení
- Obec Líně – realizace Oranžového přechodu
- Výstavba dobíjecí stanice elektromobilů v městě Havířově
- Realizace stavby EVI-R8/IV Změna druhu chlazení T2
- Instalace KGJ v Teplárně Vítkovice
- Realizace zabezpečení toku dat mezi operátorem trhu OTE a provozovatelem distribuční soustavy zemního plynu ČEZ Energetické služby, s.r.o., prostřednictvím automatické komunikace

Únor 2014

- Oprava kabelu č. 8, 22 kV mezi rozvodnami R8/II a R2/XI – II. etapa
- Přemístění dodatečného tepelného zdroje pro Elektrárnu Dětmarovice
- Instalace KGJ v kotelně ul. Čs. Armády, Hlučín - dodávka elektro prací

Březen 2014

- Doplnění měření do vývodových kobek TR3, TR8 v Slévárnách Dolní Benešov

Duben 2014

- Generální oprava čerpadel chladicí vody typu DSK5
- Oprava kabelu č. 1, 22 kV mezi rozvodnami R4/II a R6/VI
- Instalace měřících míst ve Slévárně Dolní Benešov
- Realizace stavby EVI-R8/II - kobka 22 kV, č. 31

Květen 2014

- Opravy protipožárních přepážek na rozvodně R8/III
- Město Benešov, Česká Lípa, Trutnov, Hroznětín, Chrudim, Benešov – realizace Oranžových přechodů
- Realizace stavby Smaltárium - kabely ČEZ - EP-12-8002576



Instalace KGJ v Teplárně Vítkovice



Osvětlení přechodu – Trutnov

Červen 2014

- Realizace investiční výstavby čerpadla č. 3 výměny výtlačného potrubí a uzavíracích armatur provozní vody na čerpací stanici Hrabůvka
- Hroznětín, Březnice, Jablonec nad Nisou, Velká Bíteš, Hodslavice, Lidečko, Česká Třebová, Březnice – realizace Oranžových přechodů
- Realizace stavby EVI-R5/II - příčný spínač přípojnic 5 kV - IE-12-8002461
- Realizace stavby EVI-Kabely R8/II-R6/VI-R4/II-R2 /I-R2/X - I.etapa kab. vedení z R8/II - R6/VI

Červenec 2014

- Realizace investiční výstavby čerpadla č. 1 recirkulované vody na ÚČOV
- Záhoří u Písku – realizace Oranžového přechodu
- Kamenný Újezd u Nýřan - rekonstrukce NN a veřejného osvětlení
- Město Fulnek - rekonstrukce veřejného osvětlení s následným provozem
- Realizace stavby Montáž PTN 123 110 kV v rozvodně R110 kV Lazy



Veřejné osvětlení – Fulnek

Srpen 2014

- Rekonstrukce plynovodu v rámci investiční akce Rekonstrukce STL plynovodu zemního plynu DN 500 v Horní oblasti Vítkovice – II. etapa
- Dokončení akce Demontáž stávajícího spalínového ventilátoru FGD1, dodávka a montáž nového ventilátoru na Elektrárně Dětmárovice
- Oprava trasové uzavírací armatury zemního plynu DN 500 v areálu Dolní oblasti Vítkovice
- Oprava zpevněných ploch komunikace ke kanalizaci „B“ na ÚČOV
- Realizace stavby Rekonstrukce veřejného osvětlení na Landeku - I.etapa
- Baška – realizace Oranžového přechodu

- Realizace stavby EVI-R8/II, výměna transformátoru T12
- Realizace stavby EVI-R8/II, demontáž pomocné přípojnice
- Realizace stavby Rekonstrukce FKZ Darkov
- Realizace stavby Oprava dvou pólů vyp. 110 kV typ 6VMM110 v lokalitě Staříč
- Realizace stavby Zhotovení přeložky 2 ks VN kabelů a NN kabelů z kabelového mostu
- Realizace stavby Oprava průchodek 110 kV u T 103 ČSA3
- Realizace stavby Nová trafostanice M8 pro ON Semiconductor
- Realizace stavby Nová trafostanice M1 pro ON Semiconductor
- Realizace stavby Dodávka stavebních prací a navazujících technologických částí pro stavbu Instalace KGJ Ústí nad Orlicí



Rozvodna R22 – Darkov

Září 2014

- Dokončení akce Výměna 155 ks světelných zdrojů v objektu na ul. Křížkova, Hradec Králové
- Opravy čerpadel a armatur v Elektrárně Dlouhé Stráně
- Generální oprava TG5 na Dalkii ČR, závod Teplárna Karviná
- Prohlídky důlních ventilátorů v OKD, a.s.
- Dodávka a montáž 2 ks hydraulických pohonů pro NTV a 2 ks snímačů polohy pro STV a VTV ve společnosti Siemens, s.r.o.
- Oprava potrubí provozní vody DN 400
- Chodov, okr. Domažlice - rekonstrukce části veřejného osvětlení
- Veselí nad Lužnicí, Děčín, Záhoří, Praha 5, Volary, Ivančice – realizace Oranžových přechodů
- Provedení služeb a dodávky 2 ks dobíjecích stanic pro filmový festival Karlovy Vary

- Realizace stavby EVI-R4/II, výměna T22
- Olomouc – výstavba dobíjecí stanice
- Realizace stavby Spínací stanice v TP AT Milovice
- Realizace stavby Havárie R Černá Louka - ovládací a silové kabely
- Realizace stavby Oprava napájecího kabelu 6 kV pro sušičku ČSM
- Realizace stavby Instalace KGJ – Mohelnice



Veřejné osvětlení – Landek-Slezská Ostrava

Říjen 2014

- Dokončení akce Instalace dodatečného tepelného zdroje na Elektrárně Dětmárovice
- Zakrytování struskových dopravníků T2A, B v Elektrárně Dětmárovice
- Akce Automatická funkce armatur min. obtoku napájecích čerpadel
- Jáchymov – realizace Oranžového přechodu a slavnostního osvětlení
- Radonice, okr. Domažlice - rekonstrukce části veřejného osvětlení
- Rabí, okr. Klatovy - rekonstrukce části veřejného osvětlení
- Realizace stavby TFM Transformátor T01 v DALKIA ČR
- Realizace stavby Rekonstrukce výměňkových stanic pro Nemocnici Benešov



Dobíjecí stanice

- Realizace stavby Park Hotel Praha - rekonstrukce chlazení hotelu
- Realizace stavby Dodávka stavebních prací a navazujících technologických částí pro stavbu Instalace KGJ Ústí nad Orlicí
- Realizace stavby Instalace KGJ – Mohelnice



Elektrárna Dětmárovice – plynová kotelna

Listopad 2014

- Výměna potrubí provozní vody DN 800 za DN 600 levá větev v úseku ulice Místecká
- Modernizace ohřevu TUV pro rekreační středisko Beskydy na Visalajích
- Výměna rozvaděče RKVS na Domě Energetiky Ostrava
- Opravy kompresorů K2 na R2/V, K2 na R6/VI, K1+K2 na R8/III a K1 na R15/I
- Dokončení ročního servisu turbín Francis a Banki umístěných na vodním díle Šance
- Dokončení zprovoznění a oživení 28 ks ochran REM, 7 ks ochran REF, 2 ks ochran REU pro OT Energy Services
- Sídlíště Líně - rekonstrukce soustavy NN a veřejného osvětlení
- Výměna 66 ks rozvaděčů veřejného osvětlení v Teplicích
- Rekonstrukce osvětlení zásobníků surového uhlí v Elektrárně Dětmárovice
- Rekonstrukce osvětlení Hala IV NS 260 Kvarto pro Vítkovice Steel, a.s.
- Obnova osvětlení komunikací Elektrárny Tušimice – etapa I/2 v Elektrárně Tušimice
- Instalace přípojky pro rychlodobíjecí stanici v Mladé Boleslavi
- Realizace stavby MVE Mokřiny – část elektro



Park Hotel Praha – předávací stanice

Prosinec 2014

- Dokončení výměny části membránové mezistěny u kotle K10 v Teplárně Vítkovice
- Dokončení odvětrání kabelových kanálů č. 4 a č. 5 v Teplárně Vítkovice
- Oprava 4 ks PPP na rozvodnách R5/I, R8/II a R8/IV
- Dokončení realizace opatření NV406 na zauhlování v Teplárně Vítkovice
- Oprava redukční stanice PTK1 a TG3 pro Dalkia Industry
- Úprava obslužných plošin – Pseudoprava EO 2 a 3 v Elektrárně Dětmorovice
- Havarijní opravy čerpadla SSK-4-LN01-FE na ČS Sovinec (OKD)
- Realizace stavby Nová trafostanice M8 pro ON Semiconductor - připojení nové trafostanice M8
- Dokončení stavby Rekonstrukce výměníkových stanic pro Nemocnici Benešov
- Realizace stavby Modernizace přístrojů na R 110 kV ČSA T 103 - I. etapa – Dalkia Industry
- Vyvedení výkonu elektrické energie ve Vysoké škole báňské
- Realizace stavby EVI-Kabely R8/II-R6/VI-R4/II-R2/I-R2/X - II. etapa kabelového vedení z R8/II-R2/I-R2/X a R6/VI-R4/II pro ČEZ Distribuce, a.s.
- Montáž měřících zařízení do 4 distribučních transformačních stanic v Šumperku
- Příprava pro instalaci dobíjecí stanice v AAA Auto, Brno – Černovice
- Modernizace rozvaděčů NN v dole ČSM
- Vybudování nové trafostanice v dole ČSM
- Dokončení stavby Dodávka stavebních prací a navazujících technologických částí pro stavbu Instalace KGJ v Ústí nad Orlicí
- Dokončení stavby Instalace KGJ v Mohelnici



Trafostanice – ON Semiconductor

ROK 2015

Únor 2015

- Zprovoznění nově vybudované KGJ v areálu energetického hospodářství Mohelnice



KGJ Mohelnice

06

ORGÁNY SPOLEČNOSTI A JEJÍ MANAGEMENT

Orgány společnosti jsou:

- a) valná hromada
- b) dozorčí rada
- c) rada jednatelů

Valná hromada

Valná hromada je nejvyšším orgánem společnosti. Společníci se zúčastňují jednání valné hromady osobně nebo v zastoupení zmocněncem na základě písemné plné moci.

Společnost má jediného společníka, a proto v souladu s ust. § 12 zákona o obchodních korporacích platí, že valná hromada se nekoná a působnost valné hromady vykonává tento společník.

Dozorčí rada

Dozorčí rada je kontrolním orgánem společnosti, který dohlíží na uskutečňování podnikatelské činnosti společnosti a na to, jak rada jednatelů vykonává svoji působnost. Dozorčí rada má tři členy, kteří volí svého předsedu a místopředsedu.

Dozorčí rada zasedá zpravidla jedenkrát až dvakrát za dva měsíce a o průběhu zasedání pořizuje zapisovatel zápis.

Dozorčí rada v roce 2014

Předseda:

Ing. Pavel Cyrani, MBA (* 1976)

- předseda dozorčí rady od 28. 3. 2014
- člen dozorčí rady od 1. 3. 2014

Místopředseda:

Ing. Přemysl Skočdopol (* 1957)

- místopředseda dozorčí rady od 1. 1. 2010
- člen dozorčí rady od 1. 1. 2009

Člen:

Ing. Dalibor Roik (* 1973)

- člen dozorčí rady od 1. 3. 2014

Změny, ke kterým došlo v roce 2014

Ing. Ivan Lapin (* 1965)

Předseda dozorčí rady od 1. 7. 2007 do 28. 2. 2014

JUDr. Zdeněk Černý (* 1953)

Člen dozorčí rady od 1. 5. 2010 do 30. 9. 2014

Mgr. Ing. Vladimír Hlavinka (* 1966)

Člen dozorčí rady od 2. 4. 2012 do 31. 1. 2014

Rada jednatelů

Rada jednatelů je kolektivním statutárním orgánem společnosti, řídí činnost společnosti a zastupuje společnost způsobem upraveným zakladatelskou listinou. Rada jednatelů rozhoduje o všech záležitostech společnosti, pokud nejsou občanským zákoníkem, zákonem o obchodních korporacích nebo zakladatelskou listinou vyhrazeny do působnosti valné hromady nebo dozorčí rady.

Společnost zastupují vždy alespoň dva jednatelé společně.

Jednatelé společnosti v roce 2014

Ing. Daniel Morys, MBA (* 1977)

- předseda rady jednatelů od 1. 5. 2014
- jednatel společnosti od 1. 9. 2008

Ing. Radim Kolářek (* 1976)

- místopředseda rady jednatelů od 1. 5. 2014
- jednatel společnosti od 1. 10. 2012

Ing. Jaroslav Kvarda (* 1961)

- člen rady jednatelů od 1. 5. 2014
- jednatel společnosti od 1. 9. 2010

Vrcholové vedení

Ing. Daniel Morys, MBA (* 1977)

Předseda rady jednatelů od 1. 5. 2014 a generální ředitel společnosti. Absolvent Slezské univerzity v Opavě, Obchodně podnikatelské fakulty a Liverpool John Moores University, faculty of Business and Law.

Ing. Radim Kolářek (* 1976)

Místopředseda rady jednatelů pověřený řízením úseku Správa společnosti od 1. 5. 2014. Absolvent Slezské univerzity v Opavě, Obchodně podnikatelské fakulty.

Ing. Jaroslav Kvarda (* 1961)

Člen rady jednatelů pověřený řízením úseku Energetické stavby a servis od 1. 5. 2014. Absolvent Vysoké školy báňské Ostrava, Fakulty silnoproudé elektrotechniky.

Ing. Jiří Ševčík (* 1970)

Ředitel úseku Provoz energetických zařízení od 1. 10. 2014. Absolvent Vysoké školy báňské Ostrava, Fakulty silnoproudé elektrotechniky.

Změny, ke kterým došlo v průběhu roku 2014

Ing. Vít Obdržálek (* 1965)

Ředitel úseku Obchod a rozvoj od 1. 9. 2010 do 30. 9. 2014. Absolvent Vysoké školy báňské Ostrava, Fakulty strojní a elektrotechnické.



07

PLNĚNÍ KODEXŮ ŘÍZENÍ A SPRÁVY SPOLEČNOSTI

Společnost plní všechny nastavené kodexy řízení a správy společnosti, dále také bezpečnostní principy a principy pracovního chování.

CO SLÍBÍME
TO SPLNÍME

ZPRÁVA O PODNIKATELSKÉ ČINNOSTI SPOLEČNOSTI A O STAVU JEJÍHO MAJETKU

08

HOSPODAŘENÍ SPOLEČNOSTI

Výsledky hospodaření

(tis. Kč)

Výsledek hospodaření	2012	2013	2014
Provozní výsledek hospodaření	30 402	48 484	68 629
Finanční výsledek hospodaření	-283	-168	-5
Výsledek hospodaření před zdaněním	30 119	48 316	68 624
Daň z příjmů za běžnou činnost	6 508	10 014	13 812
Celkem	23 611	38 302	54 812

(tis. Kč)

Struktura výnosů	2012	2013	2014
Tržby za prodej vlastních výrobků a služeb	543 568	712 392	725 544
Aktivace	930	985	2 481
Další provozní výnosy	906	11 811	96 144
Finanční výnosy	108	45	110
Výnosy celkem	545 512	725 233	824 279

(tis. Kč)

Struktura nákladů	2012	2013	2014
Spotřeba materiálu a energie	199 951	211 234	241 382
Osobní náklady	147 643	165 240	191 122
Odpisy	30 486	31 224	28 616
Služby	134 669	262 091	270 303
Další provozní náklady	2 253	6 915	24 117
Finanční náklady	391	213	115
Daň z příjmů za běžnou činnost	6 508	10 014	13 812
Náklady celkem	521 901	686 931	769 467

Finanční ukazatele

Finanční ukazatele	Jednotka	2012	2013	2014
Rentabilita vlastního kapitálu, čistá (ROE netto)	%	5,3	8,1	11,0
Rentabilita aktiv čistá (ROA netto)	%	4,1	5,9	7,7
EBIT marže	%	5,6	6,7	8,3
Celková likvidita	%	201,8	168,0	145,9
Obrat aktiv	1	1,0	1,1	1,2
Krytí stálých aktiv	%	128,6	143,2	118,3

Struktura majetku a kapitálu

(tis. Kč)

Struktura aktiv (netto)	2012	2013	2014
Dlouhodobý majetek	368 891	355 402	415 914
■ Dlouhodobý majetek nehmotný	24 563	24 566	6 067
■ Dlouhodobý majetek hmotný	344 328	330 836	331 097
■ Dlouhodobý finanční majetek	0	0	78 750
Oběžná aktiva	188 762	354 766	274 528
■ Zásoby	5 024	7 282	71 912
■ Dlouhodobé pohledávky	15 706	14 026	25 870
■ Krátkodobé pohledávky	168 032	333 458	176 746
■ Krátkodobý finanční majetek	0	0	0
Časové rozlišení	10 447	9 893	8 593
Celkem	568 100	720 061	699 035

(tis. Kč)

Struktura pasiv	2012	2013	2014
Vlastní kapitál	457 869	488 783	505 293
■ Základní kapitál	446 101	446 101	446 101
■ Rezervní fondy a ostatní fondy ze zisku	3 199	4 380	0
■ Výsledek hospodaření minulých let	-15 042	0	4 380
■ Výsledek hospodaření za běžnou činnost	23 611	38 302	54 812
Cizí zdroje	110 224	231 269	193 722
■ Rezervy	1 599	5 392	6 913
■ Dlouhodobé závazky	15 092	14 749	15 884
■ Krátkodobé závazky	93 533	211 128	170 925
Časové rozlišení	7	9	20
Pasiva celkem	568 100	720 061	699 035

09

INVESTICE

Z celkového množství proinvestovaných finančních prostředků ve výši 25,6 mil. Kč byly všechny prostředky čerpány v oblasti vlastních investic, a to v následujících oblastech:

- rekonstrukce veřejných osvětlení 6,9 mil. Kč
- v oblasti informačních systémů na nákup SW a HW související se zpracováním a přenosem dat z technologií distribučních zařízení 1,5 mil. Kč
- rekonstrukce rozvodů pitné a provozní vody 3,9 mil. Kč
- dokončení rekonstrukce objektů (dílny, ÚČOV, kompresorovna) 2,7 mil. Kč
- rekonstrukce na ÚČOV a kanalizační sítě 1,6 mil. Kč
- rekonstrukce plynovodu zemního plynu 5,2 mil. Kč

Zbývající investiční prostředky ve výši 3,8 mil. Kč byly vyčerpány na další jmenovité akce nepřesahující svým finančním objemem každá 0,2 mil. Kč.

Celkové investiční prostředky čerpané v roce 2014, dosáhly hodnoty 25,6 mil. Kč. Do skutečnosti čerpání investičních prostředků se promítly úspory vzniklé při samotné realizaci investičních akcí a neuzavření výběrového řízení na nové zdroje stlačeného vzduchu.

10

ŘÍZENÍ RIZIK A POJIŠTĚNÍ

Řízení rizik

Rizika spojená s bezpečností, ochranou životního prostředí, kvalitou i ochranou dat jsou identifikována a řízena na základě jejich analýz.

Ve vazbě na mezinárodní normy systému integrovaného managementu vč. zákona č. 59/2006 Sb., o prevenci závažných havárií, má společnost vytvořeny postupy pro identifikaci, hodnocení a řízení rizik v oblasti BOZP, životního prostředí, prevence závažných havárií a bezpečnosti informací.

Společnost má vytvořen a certifikován integrovaný systém řízení, včetně bezpečnosti informací dle ISO/IEC 27 001. Ochrana dat je prováděna na základě hodnocení aktiv a vyplývajících rizik v rámci systému řízení bezpečnosti informací. Dochází k přezkoumání a aktualizaci hodnocení aktiv a vyplývajících rizik tak, aby byla zajištěna kontrola aktuálního stavu. Na základě analýzy rizik dochází ke stanovení opatření k jejich eliminaci formou Plánu zvládnání rizik bezpečnosti informací.

Pojištění

Společnost měla v roce 2014 uzavřeny pojistné smlouvy na pojištění odpovědnosti za škodu vyplývající z její činnosti, na pojištění majetku a přerušení provozu, dále na odpovědnost za škodu způsobenou členy statutárních a dozorčích orgánů společnosti, na cestovní pojištění, na pojištění odpovědnosti za škodu způsobenou provozem vozidel, pojištění ekologické újmy a byla také potvrzena pojistná smlouva na oblast případných škod způsobených závažnou havárií dle zákona č. 59/2006 Sb.

Interní audit

Ve společnosti je stanoven systém provádění interních auditů systémů managementu na základě Příkazu generálního ředitele. V roce 2014 bylo provedeno 20 plánovaných interních auditů a 1 mimořádný interní audit. Tyto audity slouží jako vnitřní kontrolní mechanismus správně nastavených a fungujících systémů managementu ve společnosti. Výstupy jsou předávány vedení společnosti a dochází k trvalému zlepšování systémů managementu.

Corporate Compliance

Zaměstnanci jsou seznámeni se skupinovou směrnicí SKČ_SM_00460 Corporate Compliance a znají své role ve všech dotčených oblastech v souladu s touto směrnicí. Také jsou obeznámeni s platnou legislativou v oblasti trestního zákona a dalších souvisejících právních požadavků.

**PŘÍSTUPUJEME
K BEZPEČNOSTI
A RIZIKŮM
ZODPOVĚDNĚ**

11

ŘÍZENÍ BEZPEČNOSTI A KVALITY

Na základě Programu interních auditů, který byl vydán pro rok 2014 formou Příkazu generálního ředitele, probíhaly po celý rok interní audity za účelem prověření nastaveného systému řízení ve společnosti.

V průběhu roku byl systém řízení prověřen také externími audity.

Prvním externím auditem byl v říjnu 2014 dozorový audit ze strany Střediska pro posuzování způsobilosti laboratoří – ASLAB, který potvrdil, že laboratoř je ve shodě s mezinárodní normou ČSN EN ISO/IEC 17 025:2005.

Dne 4. listopadu 2014 proběhl dozorový audit dle ČSN EN ISO 3834-2:2006 Požadavky na jakost při tavném svařování kovových materiálů – Část 2: Vyšší požadavky na jakost ve spojení s ČSN EN 1090-2 + A1 Provádění ocelových konstrukcí a hliníkových konstrukcí – Část 2: Technické požadavky na ocelové konstrukce.

V termínu 18. – 20. listopadu 2014 prověřil recertifikační audit integrované systémy managementu, a to řízení bezpečnosti informací, řízení kvality, ochrany životního prostředí a řízení bezpečnosti. Recertifikačním auditem bylo prověřeno plnění norem a nebyly zjištěny žádné závažné neshody.

Audit byl proveden společností BUREAU VERITAS CZECH REPUBLIC a prokázal silné stránky zavedeného systému. Velmi kladně byly auditory hodnoceny činnosti interního auditu, aplikace SharePoint „Obchodní akce“ a dále Plány kvality a kontrol.

V říjnu 2014 proběhla každoroční kontrola Inspektorátu bezpečnosti ČEZ zaměřená na stanovené bezpečnostní téma roku 2014 „Při výběru a hodnocení dodavatelů zohledňujeme jejich přístup k bezpečnosti a životnímu prostředí – uplatňujeme jednotný přístup k bezpečnosti u kmenových zaměstnanců i zaměstnanců dodavatelů“.

Za rok 2014 nebyla evidována žádná mimořádná událost v oblasti ochrany životního prostředí, nebyl evidován žádný absenční pracovní úraz a ani za oblast požární ochrany nebyl evidován žádný požár.

Dle plánu proběhlo i 20 havarijních cvičení s cílem prověřit připravenost na mimořádné situace a bylo prováděno jejich pravidelné vyhodnocování na jedná-
ních havarijní komise.

12

HLAVNÍ PŘEDMĚT PODNIKÁNÍ

Popis činnosti, vývoj v roce 2014 očekávaný vývoj v roce 2015

Společnost ČEZ Energetické služby, s.r.o., byla založena v roce 2007 společností ČEZ, a. s., jako 100% dceřiná společnost. Navázala na činnost Energetiky Vítkovice, a.s., v provozu energetických zařízení a dodávkách energií pro průmyslovou oblast v Ostravě-Vítkovicích.

Společnost:

- zajišťuje komplexní služby v oblasti provozování energetických hospodářství, veřejného osvětlení, dodávky tepla, plynů, stlačeného vzduchu, pitné vody, provozní vody a provozování čistírny odpadních vod,
- zabezpečuje systematickou i poruchovou údržbu, servis a opravy provozovaných zařízení,
- realizuje elektromontážní činnosti na napěťové hladině VN a VVN, především v oblasti rozvodů,
- je dodavatelem energetických úspor pro průmyslové podniky a rozsáhlejší energetické celky ve všech oblastech,
- rekonstruuje a provozuje systém veřejného osvětlení měst a obcí, ale také osvětlení průmyslových hal,
- realizuje energetické stavby v oblasti teplárenství, kogeneračních technologií a distribuce elektřiny,
- zpracovává energetické studie, analýzy a projekty energetických úspor,
- provozuje elektrické distribuční zařízení (především trafostanice) v majetku státních institucí či soukromých podniků.

Stávající know-how a reference provozování Energetického hospodářství Vítkovice tvoří základ pro rozvoj nových příležitostí, zejména v oblasti integrovaných energetických služeb v průmyslu a komunální energetice. Strategickým směřováním společnosti je další dynamický rozvoj nových zakázek v oblasti energetických staveb, servisu energetických zařízení

a projektů energetických úspor. Tomu odpovídá změna organizace společnosti provedená v roce 2014.

V roce 2015 bude opět společnost stavět své hospodaření na provozovaných energetických hospodářstvích ve Vítkovicích a v Mohelnici, nicméně vedení společnosti a holdingu ČEZ ESCO očekává výrazný nárůst realizace energetických staveb, zakázek v servisu energetických zařízení a EPC projektů v oblasti osvětlování či regulace topení.

Tím bude naplňován střednědobý strategický plán, jehož cílem je opakované zvyšování hodnoty společnosti pro jejího vlastníka, při současném zvyšování energetické účinnosti provozovaných a servisovaných energetických zařízení.

KOMPLEXNÍ SLUŽBY
NEJEN PRO PODNIKY

13

PERSONALISTIKA



Vývoj počtu zaměstnanců

Fyzický počet zaměstnanců k 31. 12. 2013: 283
Fyzický počet zaměstnanců k 31. 12. 2014: 344

Struktura zaměstnanců dle místa výkonu práce k 31. 12. 2014

Místo výkonu práce	Počet zaměstnanců	Podíl
Bílina	4	1 %
Děčín	3	1 %
Dětmarovice	43	13 %
Hradec Králové	3	1 %
Kutná Hora	1	0 %
Ledvice	3	1 %
Liberec	1	0 %
Louny	1	0 %
Mohelnice	11	3 %
Ostrava	256	74 %
Plzeň	8	3 %
Praha	1	0 %
Prunéřov	8	3 %
Přerov	1	0 %
Celkem	344	100 %

Nábor zaměstnanců

Nástupy a výstupy ze společnosti v roce 2014

Nástupy: 82 zaměstnanců

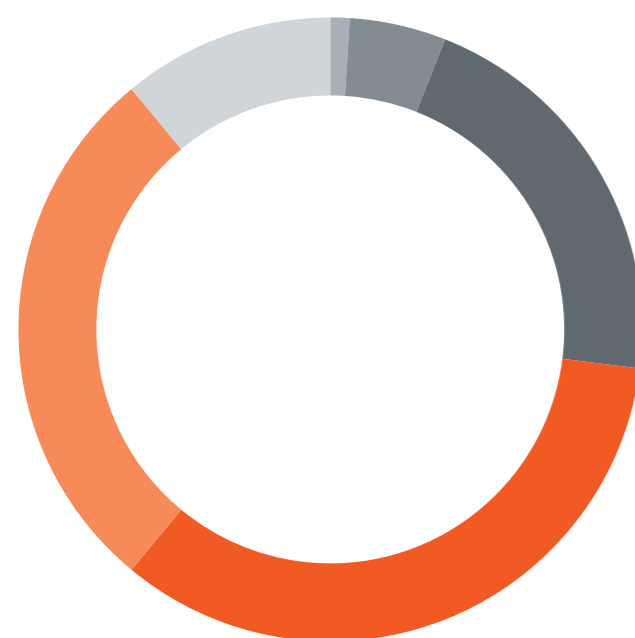
Výstupy: 26 zaměstnanců

Vlivem rozšiřování portfolia činností společnosti došlo ke zvýšení počtu zaměstnanců především v oblasti údržby elektráren ve vlastnictví Skupiny ČEZ.

Věková struktura zaměstnanců k 31. 12. 2014

Průměrný věk zaměstnanců společnosti k 31. 12. 2014 byl 47 let.

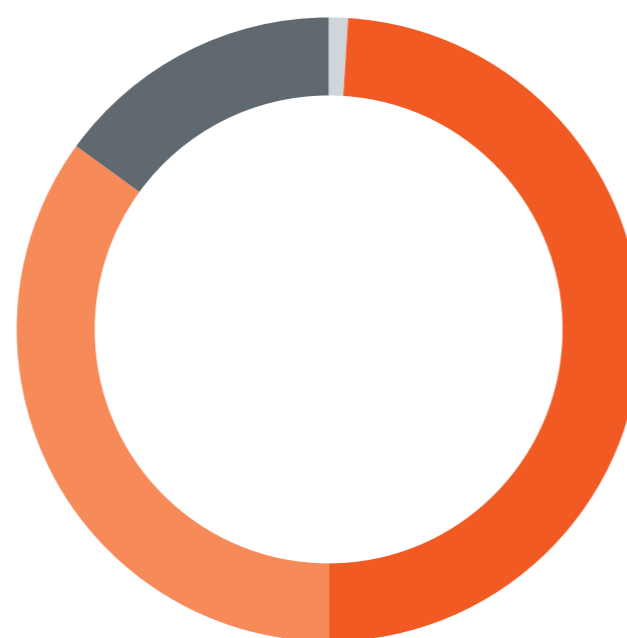
Věk	Počet zaměstnanců	Podíl
do 26 let	5	1 %
26 – 30 let	16	5 %
31 – 40 let	71	21 %
41 – 50 let	119	34 %
51 – 60 let	96	28 %
nad 60 let	37	11 %
Celkem	344	100 %



■ do 26 let ■ 26–30 let
■ 31–40 let ■ 41–50 let
■ 51–60 let ■ nad 60 let

Věková struktura zaměstnanců k 31. 12. 2014

Stupeň vzdělání	Počet zaměstnanců	Podíl
Základní vzdělání	5	1 %
Vyučení	167	49 %
Středoškolské vzdělání	120	35 %
Vysokoškolské vzdělání	52	15 %
Celkem	344	100 %



■ Základní vzdělání ■ Vyučení
■ Středoškolské vzdělání ■ Vysokoškolské vzdělání

Vzdělávací program

Společnost klade důraz na vzdělávání a rozvoj svých zaměstnanců v několika oblastech.

Všichni zaměstnanci se dle platné legislativy pravidelně účastní základních a odborných školení, která jsou nutná pro zajištění činností souvisejících s předmětem podnikání společnosti. K těmto patří také školení z oblasti bezpečnosti práce, řízení referentských vozidel a školení zaměstnanců smluvními lékaři v oblasti zdravotně preventivní péče a poskytování první pomoci, čímž dochází ke snížení rizika vzniku pracovních úrazů.

Další oblastí vzdělávání zaměstnanců jsou školení týkající se legislativních změn, která jsou důležitá pro bezchybnou aplikaci nových zákonů v praxi a IT kurzy, kterých se účastní zaměstnanci odborných útvarů společnosti.

Celkově bylo na vzdělávání zaměstnanců v roce 2014 vynaloženo 998 tis. Kč.

Vztahy s odbory

Ve společnosti působí jedna základní organizace odborového svazu ECHO, se kterou je uzavřena kolektivní smlouva platná do 31. 12. 2014. V závěru roku 2014 došlo k prodloužení platné kolektivní smlouvy do 31. 12. 2017.

V jednáních se zástupci odborové organizace byla vždy nalezena cesta ke vzájemné dohodě a k zachování sociálního smíru.

Sociální politika

Zaměstnanecké výhody jsou součástí odměňování každého zaměstnance a mají podobu jak peněžního, tak i nepeněžního plnění.

V rámci peněžního plnění zaměstnavatel zaměstnancům přispívá na stravování, penzijní připojištění a životní pojištění a formou osobního účtu na rekreaci, volnočasové aktivity, penzijní připojištění, životní pojištění nebo elektřinu.

K nepeněžním výhodám patří zkrácená pracovní doba na 37,5 hodiny týdně, pružné rozvržení pracovní doby na pracovištích, která to svým profesním zaměřením dovolují, prodloužení dovolené o 1 týden nad zákonný nárok.

Celkový objem finančních prostředků na financování sociálního programu činil 14 mil. Kč.

**ŠIROKÁ ŠKÁLA
ZAMĚSTNANECKÝCH
ODMĚŇ**



14

VÝVOJ LEGISLATIVNÍHO RÁMCE ENERGETIKY V ČR

Legislativní rámec podnikání byl, jako v předchozích letech, řízen na základě sledování změn legislativy a požadavků při provozování. Společnost ČEZ Energetické služby, s.r.o., se také účastnila připomínkování návrhů legislativy v rámci účasti v odborných sdruženích. Společnost provedla řadu opatření v rámci aktualizací vydaných povolení a oprávnění a aktivně komunikovala se státními orgány. Společnost podniká dle platných a aktuálních legislativních požadavků a také pravidelně monitoruje připravovanou legislativu.

Společnost průběžně a pravidelně hodnotí soulad svých procesů a produktů s relevantními požadavky právních předpisů a s jinými požadavky. Po uplynutí daného měsíce přezkoumává specialista odboru Integrované řízení kvality Sbírkou zákonů a vyhlášené právní normy související s řízenými procesy ve společnosti

a tyto jsou garanty oblastí vždy posouzeny a případně implementovány do systému. O výsledcích pravidelných hodnocení souladu udržuje společnost záznamy. Ve společnosti je veden aktuální Registr souvisejících právních norem.

Mezi podstatné legislativní změny v roce 2014 patřila např. novela vyhlášky č. 83/2014 Sb., kterou se stanoví hygienické požadavky na pitnou a teplou vodu a četnost a rozsah kontroly pitné vody, ve znění pozdějších předpisů, vyhláška č. 79/2013 o pracovnělékařských službách a druzích posudkové péče. Pro rok 2015 se připravuje významná novela zákona č. 458/2000 Sb. o podmínkách podnikání a o výkonu státní správy v energetických odvětvích a o změně některých zákonů (energetický zákon).

15

OCHRANA ŽIVOTNÍHO PROSTŘEDÍ

Jednou z nejvyšších priorit společnosti, a to především ve vztahu k okolí, zákazníkům, legislativním požadavkům a požadavkům zainteresovaných stran, je ochrana životního prostředí. Neustále aktivně spolupracujeme se státními orgány, odbornými sdruženími a okolními společnostmi, jak v oblastech bezpečnosti, včetně prevence závažných havárií, tak v oblasti ochrany životního prostředí, např. při plnění podmínek vyplývajících z vydaných povolení a rozhodnutí k provozu.

V rámci investičních akcí a nastavených cílů v oblasti ochrany životního prostředí byla i v roce 2014 provedena řada opatření, která vedla jak ke zlepšení životního prostředí, tak i ke zvýšení bezpečnosti.

Všechna legislativní hlášení o produkci odpadů, vod, emisí a hlášení prostřednictvím Integrovaného systému plnění ohlašovacích povinností – ISPOP a do Integrovaného registru znečišťování byla provedena ve stanoveném termínu bez připomínek s plněním limitů a zákonných požadavků.

Ochrana vod a nakládání s vodami

Limity stanovené pro nakládání s vodami, resp. jejich odběrem a vypouštěním do vod povrchových, jsou dány legislativou a jednotlivými povoleními.

Společnost provozuje v Ostravě kanalizaci pro veřejnou potřebu zaústěnou na ústřední čistírnu odpadních vod s vypouštěním vyčištěné vody do řeky Ostravice. V průběhu roku 2014 proběhlo se zákazníky, kteří vypouštějí odpadní vody do kanalizace společnosti, několik jednání k plnění jejich nastavených limitů. Všechny stanovené limity vypouštěných odpadních byly v roce 2014 plněny.

Společnost má i vlastní nezávislou oprávněnou Vodohospodářskou laboratoř, která provádí rozbory odpadních vod.

Ochrana ovzduší

Společnost má limity pro vypouštění emisí do ovzduší stanovené složkovými povoleními a tyto limity jsou dodržovány a nedochází k jejich překračování.

Nakládání s odpady

Nakládání s odpady je prováděno v souladu s jednotlivými povoleními v provozovnách a v energetických hospodářstvích. Třídění je prováděno dle zákona o odpadech. Společnost je v rámci nakládání s obaly zařazena do systému EKO-KOM a plní všechny zákonné povinnosti.

JEDNA Z NEJVYŠŠÍCH
PRIORIT
SPOLEČNOSTI



Poplatky

Výdaje na životní prostředí se skládají z výdajů na poplatky za znečištění ovzduší, poplatky za vypouštění odpadních vod a nakládání s odpady.

Rok 2014	Ovzduší	Voda	Odpady
Poplatky	0	187 619	894 985

Ekologické závazky

K 31. 12. 2014 měla společnost závazky na likvidaci dřívějších ekologických zátěží vyplývajících ze smlouvy o prodeji části podniku VÍTKOVICE ze dne 28. 12. 2000.

Stávající ekologická zátěž v areálu společnosti, jejíž případná sanace vyplývá z rozhodnutí České inspekce životního prostředí, je nyní řešena samostatnou smlouvou s původním vlastníkem VÍTKOVICE, a.s. a s Ministerstvem financí ČR, jenž bude řešení vypořádání s touto ekologickou zátěží financovat. Vzhledem k transformaci Energetiky Vítkovice, a.s., byly tyto ekologické závazky smluvně převedeny po dohodě s Ministerstvem financí ČR na nástupnické organizace, tedy i na ČEZ Energetické služby, s.r.o. V listopadu 2009 byla podepsána Dohoda o pokračování řešení starých ekologických zátěží přes VÍTKOVICE, a.s. na těchto pozemcích:

- plocha u plynojemu MAN,
- zpevněná asfaltová plocha u skladu údržby v areálu společnosti.

16

VÝZKUM A VÝVOJ

Společnost v roce 2014 do této oblasti neinvestovala žádné finanční prostředky.

17

SOUDNÍ SPORY

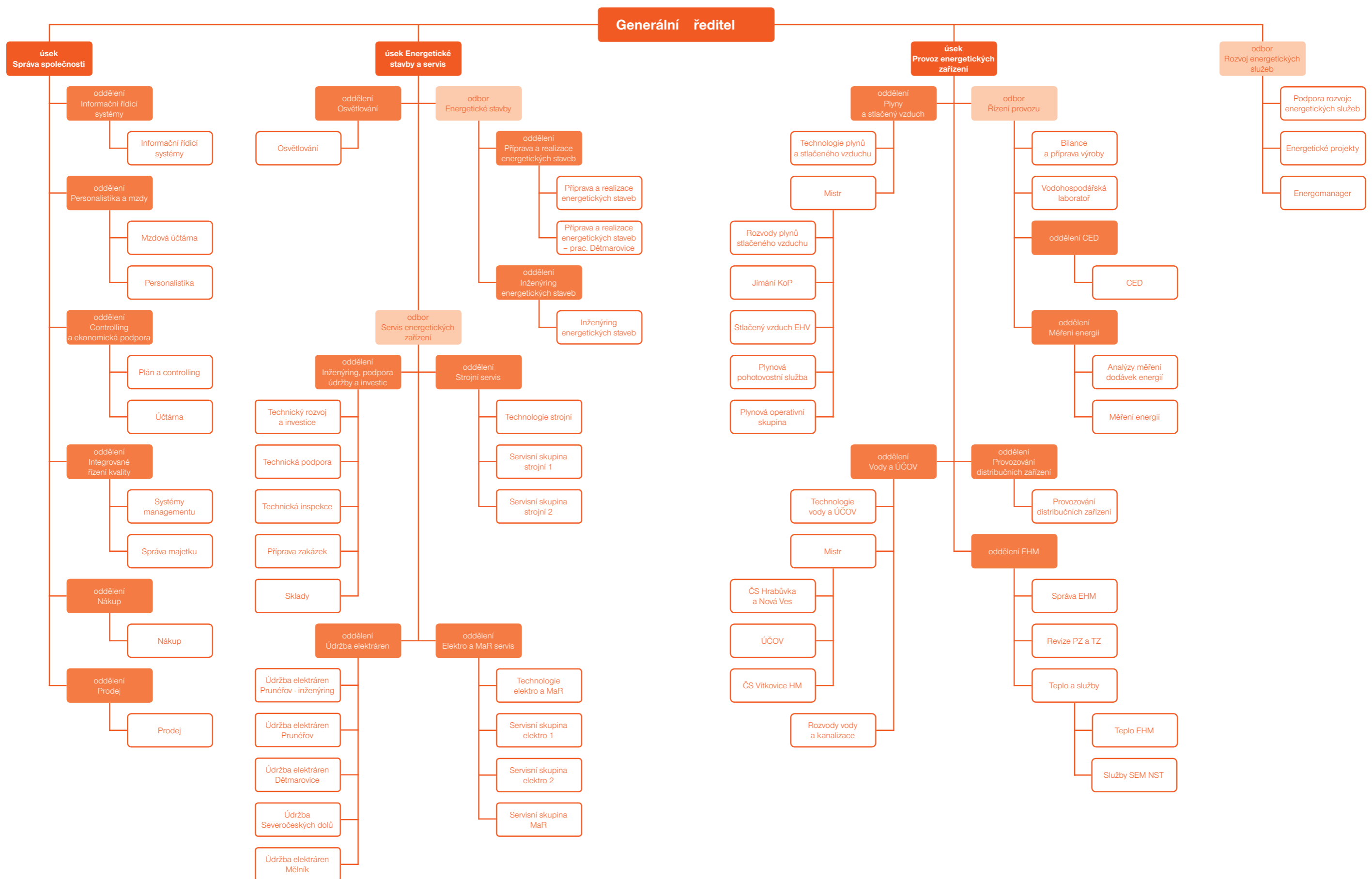
Společnost v roce 2014 neevidovala žádné soudní spory.

18

DÁRCOVSTVÍ A REKLAMNÍ PARTNERSTVÍ

Společnost v roce 2014 neposkytla žádné dary.

19 ZÁKLADNÍ ORGANIZAČNÍ SCHÉMA SPOLEČNOSTI



ABECEDNÍ SEZNAM SPOLEČNOSTÍ

Poř. č.	Název společnosti	IČ	Sídlo
1	A.E. Wind sp. z o.o.	0000300814	Warszawa, ul. Marynarska 11, PSČ 02-674, Polská republika
2	Akenerji Doğalgaz İthalat İhracat ve Toptan Ticaret A.Ş.	745367	İstanbul, Miralay Şefik Bey Sokak No. 15 Kat:3 Oda: 3, Gümüşsuyu Beyoğlu, PSČ 34437, Turecko
3	Akenerji Elektrik Üretim A.Ş.	255005	İstanbul, Miralay Şefik Bey Sokak No. 15-17, K:3-4, Oda No. 1, Gümüşsuyu Beyoğlu, PSČ 34437, Turecko
4	Akenerji Elektrik Enerjisi İthalat İhracat ve Toptan Ticaret A.Ş.	512971	İstanbul, Miralay Şefik Bey Sokak, No.15, K:3-4, Oda No. 1, Gümüşsuyu Beyoğlu, PSČ 34437, Turecko
5	AKCEZ ENERJİ YATIRIMLARI SANAYİ VE TİCARET A.Ş.	683905	İstanbul, Miralay Şefik Bey Sok. Ak-Han No. 15, Room no: 3, Gümüşsuyu Beyoğlu, PSČ 34437, Turecko
6	Aken B.V. in liquidation	24356181	Rotterdam, Bergweg 133-A, PSČ 3037 EE, Nizozemské království
7	AK-EL KEMAH ELEKTRİK ÜRETİM A.Ş.	736921	İstanbul, Miralay Şefik Bey Sokak No:13 Kat:4 Oda:1, Gümüşsuyu Beyoğlu, PSČ 34437, Turecko
8	AK-EL Yalova Elektrik Üretim A.Ş.	417382	İstanbul, Miralay Şefik Bey Sokak No. 15, K:3-4, Oda No. 1, Gümüşsuyu Beyoğlu, PSČ 34437, Turecko
9	Akkur Enerji Üretim Ticaret ve Sanayi A.Ş.	607030	İstanbul, Miralay Şefik Bey Sokak, Ak Han No.13, K:4, Oda No. 1, Gümüşsuyu Beyoğlu, PSČ 34437, Turecko
10	Areál Třeboradice, a.s.	29132282	Duhová 1444/2, Michle, PSČ 140 00, Praha 2
11	Bara Group OOD	120545968	Sofia, Georgi Sava Rakovski street 140, PSČ 1000, Bulharská republika
12	B. aircraft, a.s.	24253006	Praha 6 - Ruzyně, Jana Kašpara 1069/1, okres Hlavní město Praha, PSČ 161 00
13	Baltic Green I sp. z o.o.	0000441069	Warszawa, ul. Marynarska 11, PSČ 02-674, Polská republika
14	Baltic Green II sp. z o.o.	0000441363	Warszawa, ul. Marynarska 11, PSČ 02-674, Polská republika
15	Baltic Green III sp. z o.o.	0000440952	Warszawa, ul. Marynarska 11, PSČ 02-674, Polská republika
16	Baltic Green IV sp. z o.o.	0000374097	Warszawa, ul. Marynarska 11, PSČ 02-674, Polská republika
17	Baltic Green V sp. z o.o.	0000514397	Warszawa, ul. Marynarska 11, PSČ 02-674, Polská republika
18	Baltic Green VI sp. z o.o.	0000516616	Warszawa, ul. Marynarska 11, PSČ 02-674, Polská republika
19	Baltic Green VII sp. z o.o.	0000517536	Warszawa, ul. Marynarska 11, PSČ 02-674, Polská republika
20	Baltic Green VIII sp. z o.o.	0000516701	Warszawa, ul. Marynarska 11, PSČ 02-674, Polská republika
21	BH CAPITAL, a.s. v likvidaci	00546682	Brno, Příkop 834/4, PSČ 602 00
22	BOHEMIA CRYSTALEX TRADING a.s.	25004085	Praha 2, Štěpánská 7, PSČ 120 00
23	CENTRUM – F, a.s.	00013455	Praha 2, Blanická 922/25, Vinohrady, PSČ 120 00
24	Centrum výzkumu Řež s.r.o.	26722445	Husinec-Řež č.p. 130, PSČ 250 68
25	CEZ Bosna i Hercegovina d.o.o.	4201321830005	Fra Andela Zvizdovića br.1, Sarajevo, Bosna a Hercegovina
26	CEZ Bulgaria EAD	131434768	Sofia, Municipality of Sredets, 140 G.S. Rakovski street, PSČ 1000, Bulharská republika
27	CEZ Bulgarian Investments B.V.	51661969	Amsterdam Zuidoost, Hogehilweg 5D, 1101 CA, Nizozemské království
28	CEZ Deutschland GmbH	HRB 139537	München, Karl-Theodor Str. 69, PSČ 80803, Spolková republika Německo
29	CEZ DISTRIBUTIE SA	14491102	Craiova, Dolj County, 2, Brestei St, PSČ 200581, Rumunsko
30	CEZ Elektro Bulgaria AD	175133827	Sofia, Municipality of Sredets, 140 G.S. Rakovski street, PSČ 1000, Bulharská republika
31	CEZ Finance Ireland Ltd.	471391	Limerick, Doran Minehane, Crescent House, Upper hartstonge street, Irsko
32	CEZ Hungary Ltd.	13520670-4013-113-01	Budapest, Rétköz u. 5, PSČ 1118, Maďarsko

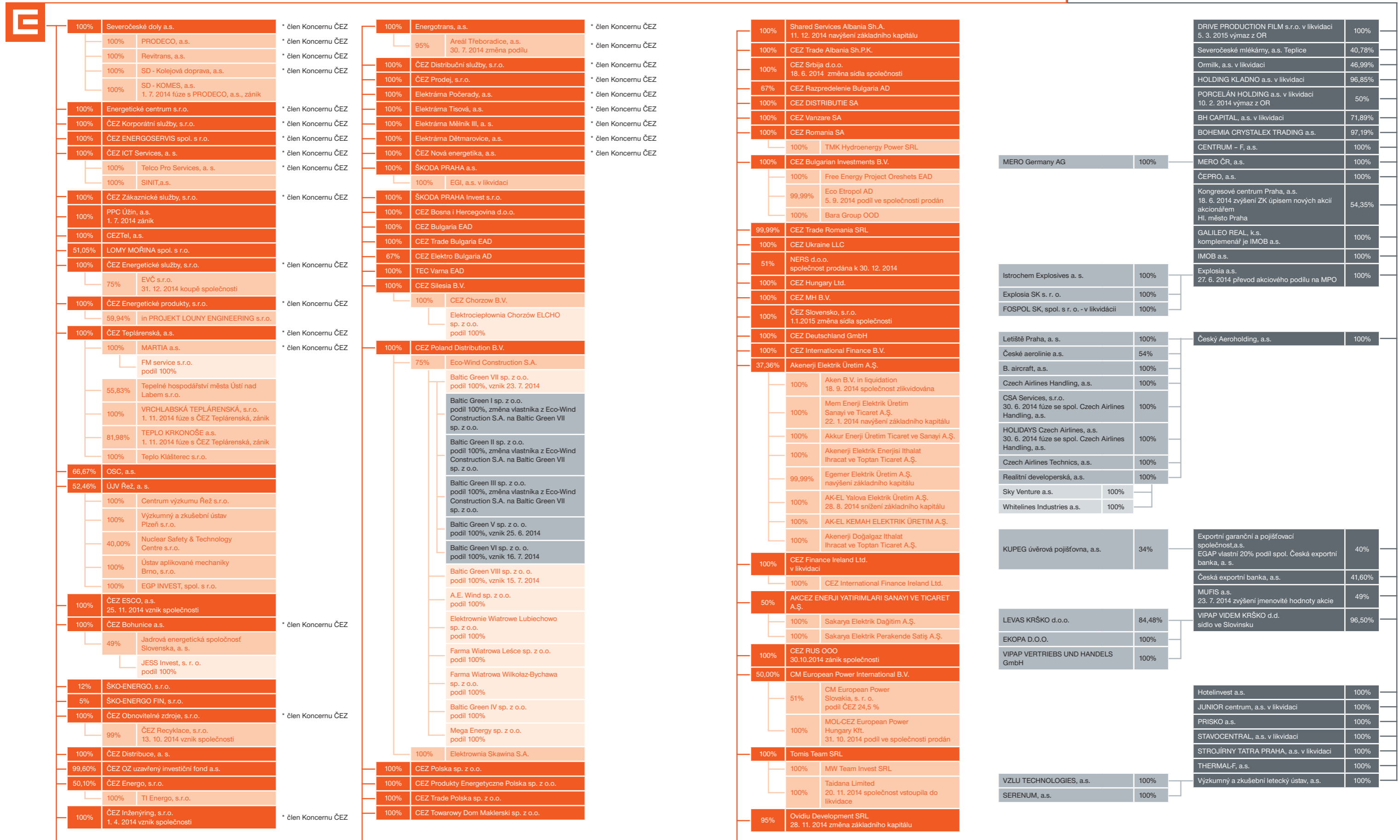
33	CEZ Chorzow B.V.	24305703	Amsterdam Zuidoost, Hogehilweg 5D, 1101 CA, Nizozemské království
34	CEZ International Finance B.V.	24461985	Amsterdam Zuidoost, Hogehilweg 5D, 1101 CA, Nizozemské království
35	CEZ International Finance Ireland Ltd.	494547	Dublin 2, Arthur Cox Building, Earlsfort Terrace, Irsko
36	CEZ MH B.V.	24426342	Amsterdam Zuidoost, Hogehilweg 5D, 1101 CA, Nizozemské království
37	CEZ Poland Distribution B.V.	24301380	Amsterdam Zuidoost, Hogehilweg 5D, 1101 CA, Nizozemské království
38	CEZ Polska sp. z o.o.	0000266114	Warszawa, Aleje Jerozolimskie 63, PSČ 00-697, Polská republika
39	CEZ Produkty Energetyczne Polska sp. z o.o.	0000321795	Chorzow, ul. Marii Skłodowskiej-Curie 30, PSČ 41-503, Polská republika
40	CEZ Razpredelenie Bulgaria AD	130277958	Sofia, 330 Tsar Simeon St., Ilinden region, PSČ 1309, Bulharská republika
41	CEZ Romania SA	18196091	Bucuresti, Sector 1, Str. Ion Ionescu De La Brad, Nr. 2B, Rumunsko
42	CEZ RUS OOO	1087746177628	Moskva, Presnenskij val 19, PSČ 123557, Ruská federace
43	CEZ Silesia B.V.	24305701	Amsterdam Zuidoost, Hogehilweg 5D, 1101 CA, Nizozemské království
44	CEZ Srbija d.o.o.	20180650	Belgrade, Bulevar Zorana Dindica 65, Republika Srbsko
45	CEZTel, a.s.	25107950	Praha 4, Duhová 1531/3, PSČ 140 53
46	CEZ Towarowy Dom Maklerski sp. z o.o.	0000287855	Warszawa, Aleje Jerozolimskie 63, PSČ 00-697, Polská republika
47	CEZ Trade Albania Sh.P.K.	K92129026D	Tirana, Abdyl Frasherri Street, EGT Tower, P. 12/1, Albánská republika
48	CEZ Trade Bulgaria EAD	113570147	Sofia, Municipality of Sredets, 140 G.S. Rakovski street, PSČ 1000, Bulharská republika
49	CEZ Trade Polska sp. z o.o.	0000281965	Warszawa, Al. Jerozolimskie 63, PSČ 00-697, Polská republika
50	CEZ Trade Romania SRL	21447690	București, Sector 1, Ion Ionescu de la Brad, Nr. 2B, Rumunsko
51	CEZ Ukraine LLC	34728482	Kyjev, Velika Vasilkivska street 5, PSČ 01004, Ukrajina
52	CEZ Vanzare SA	21349608	Craiova, Dolj County, 2, Brestei St, PSČ 200581, Rumunsko
53	CM European Power International B.V.	24439848	Rotterdam, Weena 327, 3013 AL, Nizozemské království
54	CM European Power Slovakia, s. r. o.	44354258	Bratislava, Vičie hrdlo 1, 824 12, Slovenská republika
55	CSA Services, s.r.o.	25085531	Praha 6, Za Teplámou 1111/3, PSČ 160 08
56	Czech Airlines Handling, a.s.	25674285	Praha 6, Aviatická 1017/2, PSČ 160 08
57	Czech Airlines Technics, a.s.	27145573	Praha 6 - Ruzyně, Jana Kašpara 1069/1, PSČ 160 08
58	ČEPRO, a.s.	60193531	Praha 7, Dělnická č.p.213/12, PSČ 170 00
59	Česká exportní banka, a.s.	63078333	Praha 1, Vodičkova 34 č.p. 701, PSČ 111 21
60	České aerolinie a.s.	45795908	Praha 6, Jana Kašpara 1069/1, PSČ 160 08
61	Český Aeroholding, a.s.	24821993	Praha 6, Jana Kašpara 1069/1, PSČ 160 08
62	ČEZ, a. s.	45274649	Praha 4, Duhová 2/1444, PSČ 140 53
63	ČEZ Bohunice a.s.	28861736	Praha 4, Duhová 2/1444, PSČ 140 53
64	ČEZ Distribuce, a. s.	24729035	Děčín IV-Podmokly, Teplická 874/8, PSČ 405 02
65	ČEZ Distribuční služby, s.r.o.	26871823	Hradec Králové, Riegrovo náměstí 1493/3, Pražské Předměstí, PSČ 500 02
66	ČEZ Energetické služby, s.r.o.	27804721	Ostrava - Vítkovice, Výstavní 1144/103, PSČ 706 02
67	ČEZ Energetické produkty, s.r.o.	28255933	Hostivice, Komenského 534, PSČ 253 01
68	ČEZ Energo, s.r.o.	29060109	Praha 8, Karlín, Karolínská 661/4, PSČ 186 00
69	ČEZ ENERGOSERVIS spol. s r.o.	60698101	Třebíč, Bráfova 16, PSČ 674 01
70	ČEZ ESCO, a.s.	03592880	Praha 4, Duhová 1444/2, Michle, PSČ 140 00
71	ČEZ ICT Services, a. s.	26470411	Praha 4, Duhová 1531/3, PSČ 140 53
72	ČEZ Inženýring, s.r.o.	02735385	Praha 4, Duhová 1444/2, Michle, PSČ 140 00
73	ČEZ Korporátní služby, s.r.o.	26206803	Ostrava, 28. října 3123/152, Moravská Ostrava, PSČ 700 02
74	ČEZ Nová energetika, a.s.	02059533	Praha 4, Pod křížkem 1773/2, Braník, PSČ 147 00
75	ČEZ Obnovitelné zdroje, s.r.o.	25938924	Hradec Králové, Křižíkova 788/2, PSČ 500 03
76	ČEZ OZ uzavřený investiční fond a.s.	24135780	Praha 4, Duhová 1444/2, PSČ 140 53
77	ČEZ Prodej, s.r.o.	27232433	Praha 4, Duhová 1/425, PSČ 140 53
78	ČEZ Recyklace, s.r.o.	03479919	Praha 4, Duhová 1444/2, Michle, PSČ 140 00
79	ČEZ Slovensko, s.r.o.	36797332	Bratislava, Gorkého 3, PSČ 811 01, Slovenská republika

80	ČEZ Teplárenská, a.s.	27309941	Říčany, Bezručova 2212/30, PSČ 251 01
81	ČEZ Zákaznické služby, s.r.o.	26376547	Plzeň, Guldenerova 2577/19, PSČ 326 00
82	DRIVE PRODUCTION FILM s.r.o. v likvidaci	25610830	Praha 5, Lidická 6
83	Eco Etropol AD	201470389	Sofia, 140 Georgi Sava Rakovski street, PSČ 1000, Bulharská republika
84	Eco-Wind Construction S.A.	0000300426	Warszawa, ul. Marynarska 11, PSČ 02-674, Polská republika
85	Egemer Elektrik Üretim A.Ş.	695245	Istanbul, Miralay Şefik Bey Sokak, Ak Han No.13, K:4, Oda No. 1, Gümüşsuyu Beyoğlu, PSČ 34437, Turecko
86	EGI, a.s. v likvidaci	60721332	Praha 6, Milady Horákové 109, PSČ 160 41
87	EGP INVEST, spol. s r.o.	16361679	Uherský Brod, Antonína Dvořáka 1707, PSČ 688 01
88	EKOPA D.O.O.	5523354	Tovarniška ulica 18, Krško, PSČ 8270, Republika Slovinsko
89	Elektrárna Dětmorovice, a.s.	29452279	Dětmorovice 1202, PSČ 735 71
90	Elektrárna Mělník III, a. s.	24263397	Praha 4, Duhová 1444/2, PSČ 140 00
91	Elektrárna Počeradý, a.s.	24288110	Praha 4, Duhová 1444/2 PSČ 140 53
92	Elektrárna Tisová, a.s.	29160189	Březová, Tisová 2, PSČ 356 01
93	Elektrociepłownia Chorzów ELCHO sp. z o.o.	0000060086	Chorzów, ul. Marii Skłodowskiej-Curie 30, PSČ 41-503, Polská republika
94	Elektrownia Skawina S.A.	0000038504	Skawina, ul. Piłsudskiego 10, PSČ 32-050, Polská republika
95	Elektrownie Wiatrowe Lubiechowo sp. z o.o.	0000291340	Warszawa, Marynarska 11, PSČ 02-674, Polská republika
96	Energetické centrum s.r.o.	26051818	Jindřichův Hradec, Otín čp.3, PSČ 377 01
97	Energotrans, a.s.	47115726	Praha 4, Duhová 1444/2, PSČ 140 00
98	EVČ s.r.o.	13582275	Pardubice - Zelené předměstí, Arnošta z Pardubic čp. 676, PSČ 53002
99	Exportní garanční a pojišťovací společnost, a.s.	45279314	Praha 1, Vodičkova 34/701, PSČ 111 21
100	Explosia a.s.	25291581	Pardubice, Semtín 107, PSČ 530 50
101	Explosia SK s. r. o.	45909903	Bratislava, Dostojevského rad 5, PSČ 811 09, Slovenská republika
102	Farma Wiatrowa Leśce sp. z o.o.	0000330281	Warszawa, ul. Marynarska 11, PSČ 02-674, Polská republika
103	Farma Wiatrowa Wilkołaz-Bychawa sp. z o.o.	0000330670	Warszawa, ul. Marynarska 11, PSČ 02-674, Polská republika
104	FM service s.r.o.	25445626	Ústí nad Labem, Mezní 2854/4, PSČ 400 11
105	FOSPOL SK, spol. s r. o. - v likvidácii	44793502	Humenné, Brestovská 123, PSČ 066 01, Slovenská republika
106	Free Energy Project Oreshets EAD	201260227	Sofia, Municipality of Sredets, 140 G.S. Rakovski street, PSČ 1000, Bulharská republika
107	GALILEO REAL, k.s.	26175291	Praha 8, Thámova 181/20, PSČ 186 00
108	HOLDING KLADNO a.s.“v likvidaci“	45144419	Kladno, Cyrila Boudy 1444, PSČ 272 01
109	HOLIDAYS Czech Airlines, a.s.	61860336	Praha 6, Jana Kašpara 1069/1, PSČ 160 08
110	Hotelinvest a.s.	00251976	Praha 1, Nekázanka 857/4, PSČ 110 00
111	IMOB a.s.	60197901	Praha 8, Thámova 181/20, PSČ 186 00
112	in PROJEKT LOUNY ENGINEERING s.r.o.	44569688	Louny, Na Valích 899, PSČ 440 01
113	Istrochem Explosives a. s.	44254504	Bratislava, Nobelova 34, PSČ 836 05 Slovenská republika
114	Jadrová energetická spoločnosť Slovenska, a.s.	45337241	Bratislava, Tomášikova 22, PSČ 821 02, Slovenská republika
115	JESS Invest, s. r. o.	45659044	Bratislava, Tomášikova 22, PSČ 821 02, Slovenská republika
116	JUNIOR centrum, a.s. v likvidaci	48154946	Seč, ul. Čs. pionýrů 197, PSČ 538 07
117	Kongresové centrum Praha, a.s.	63080249	Praha 4, 5. května 65, PSČ 140 21
118	KUPEG úvěrová pojišťovna, a.s.	27245322	Praha 4, Na Pankráci 1683/127, PSČ 140 00
119	Letiště Praha, a. s.	28244532	Praha 6, K Letišti 6/1019, PSČ 160 08
120	LEVAS KRŠKO d.o.o.	5498325	Tovarniška 18, Krško, PSČ 8270, Republika Slovinsko
121	LOMY MOŘINA spol. s r.o.	61465569	Mořina 73, okres Beroun, PSČ 267 17
122	MARTIA a.s.	25006754	Ústí nad Labem, Mezní 2854/4, PSČ 400 11
123	Mega Energy sp. z o.o.	0000374306	Warszawa, ul. Marynarska 11, PSČ 02-674, Polská republika
124	Mem Enerji Elektrik Üretim Sanayi ve Ticaret A.Ş.	625774	Istanbul, Miralay Şefik Bey Sokak No. 13, K:4, Oda No. 1, Gümüşsuyu Beyoğlu, PSČ 34437, Turecko
125	MERO ČR, a.s.	60193468	Kralupy nad Vltavou, Veltruská 748, PSČ 278 01
126	MERO Germany AG	HRB 5271	Vohburg an der Donau, MERO-Weg 1, PSČ 850 88, Spolková republika Německo
127	MOL-CEZ European Power Hungary Kft.	13-09-115216	Százhalombatta, Olajmunkás út. 2, PSČ 2440, Maďarsko
128	MUFIS a.s.	60196696	Praha 1, Jeruzalémská 964/4, PSČ 110 00

129	MW Team Invest SRL	18926986	Bucuresti, 2B Ion Ionescu de la Brad Street, 2nd floor, room 3, Sector 1, PSČ 013813, Rumunsko
130	NERS d.o.o.	RU-1-1864-00	Gacko, Industrijska zona bb, PSČ 89240, Bosna a Hercegovina
131	Nuclear Safety & Technology Centre s.r.o.	27091490	Husinec-Řež č.p. 130, PSČ 250 68
132	Or milk, a.s.v likvidaci	60109092	Žamberk, PSČ 564 01
133	OSC, a.s.	60714794	Brno, Staňkova 557/18a, PSČ 602 00
134	Ovidiu Development SRL	18874682	Bucuresti, 2B Ion Ionescu de la Brad Street, 2nd floor, room 1, Sector 1, PSČ 013813, Rumunsko
135	PORCELÁN HOLDING a.s. v likvidaci	25082442	Praha 2, Trojanova 1993/5, PSČ 120 00
136	PPC Úžín, a.s.	27198367	Praha 4, Duhová 1444/2, PSČ 140 53
137	PRISKO a.s.	46355901	Praha 7, Janovského 438/2, PSČ 170 00
138	PRODECO, a.s.	25020790	Bílina, Mostecké Předměstí, Důlní 437, PSČ 418 01
139	Realitní developerská, a.s.	27174166	Praha 6 - Ruzyně, Jana Kašpara 1069/1, PSČ 161 00
140	Revitrans, a.s.	25028197	Bílina, Důlní 429, PSČ 418 01
141	Sakarya Elektrik Dağıtım A.Ş.	10941-18573	Orhangazi Cad. TEK Trafo İstasyonu P.K. 160 Maltepe/Sakarya, PSČ 541 00, Turecko
142	Sakarya Elektrik Perakende Satış A.Ş.	23996	Adapazan, SAKARYA, Maltepe Mahallesi,Orhangazi Caddesi Trafo Tesisleri No:72 Oda:1, PSČ 54100, Turecko
143	SD - Kolejová doprava, a.s.	25438107	Kadaň, Tušimice 7, PSČ 432 01
144	SD - KOMES, a.s.	28666674	Horní Jiřetín, Dolní Jiřetín, U Jezera 3, PSČ 434 01
145	SERENUM, a.s.	01438875	Praha 9, Beranových 130, Letňany, PSČ 199 00
146	Severočeské mlékárny, a.s. Teplice	48291749	Teplice, Libušina 2154, PSČ 415 03
147	Severočeské doly a.s.	49901982	Chomutov, Boženy Němcové 5359, PSČ 430 01
148	Shared Services Albania Sh.A.	K91629005R	Tirana, Abdyl Frasherri Street, EGT Tower, P. 12/1, Albánská republika
149	SINIT,a.s.	25397401	Ostrava-Mariánské Hory, Emila Filly 296/13, PSČ 709 00
150	Sky Venture a.s.	27361381	Praha 6, Jana Kašpara 1069/1, PSČ 160 08
151	STAVOCENTRAL, a.s. „v likvidaci“	47116943	Praha 2, Jaromírova 64, PSČ 128 00
152	STROJÍRNÝ TATRA PRAHA,a.s.v likvidaci	00674311	Praha 5, Zličín, K metru 312, PSČ 155 21
153	ŠKODA PRAHA a.s.	00128201	Praha 4, Duhová 2/1444, PSČ 140 74
154	ŠKODA PRAHA Invest s.r.o.	27257517	Praha 4, Duhová 2/1444, PSČ 140 74
155	ŠKO-ENERGO, s.r.o.	61675938	Mladá Boleslav 1, Tř. Václava Klementa 869, PSČ 293 60
156	ŠKO-ENERGO FIN, s.r.o.	61675954	Mladá Boleslav 1, Tř. Václava Klementa 869, PSČ 293 60
157	Taidana Limited	HE 272531	Limassol, Gríva Digeni 115, Trident Centre, PSČ 3101, Kyprská republika
158	TEC Varna EAD	103551629	Varna, Village of Ezerovo, Varna District, PSČ 9168, Bulharská republika
159	Telco Pro Services, a. s.	29148278	Praha 4, Duhová 1531/3, Michle, PSČ 140 00
160	Tepelné hospodářství města Ústí nad Labem s.r.o.	49101684	Ústí nad Labem, Malátova 2437/11, PSČ 400 01
161	Teplo Klášterec s.r.o.	22801600	Klášteřec nad Ohří, Jana Ámose Komenského 450, Miřetice u Klášterce nad Ohří, PSČ 431 51
162	T E P L O K R K O N O Š E a.s.	25271725	Vrchlabí, Labská 964, PSČ 543 01
163	TI Energo, s.r.o.	65277775	Praha 8, Karolinská 661/4, PSČ 186 00
164	THERMAL-F, a.s.	25401726	Karlovy Vary, I. P. Pavlova 2001/11, PSČ 360 01
165	TMK Hydroenergy Power SRL	27189093	Resita, 48 Primaverii St., 1st floor, Caras-Severin County, PSČ 320012, Rumunsko
166	Tomis Team SRL	18874690	Bucuresti, 2B Ion Ionescu de la Brad Street, 2nd floor, room 2, Sector 1, PSČ 013813, Rumunsko
167	Ústav aplikované mechaniky Brno, s.r.o.	60715871	Resslova 972/3, Veveří, Brno, PSČ 602 00
168	ÚJV Řež, a. s.	46356088	Hlavní 130, Řež, Husinec, PSČ 250 68
169	VIPAP VERTRIEBS UND HANDELS GmbH	333645f	Ternitz, Josef Huber Strasse 6, PSČ 2620, Rakousko
170	VIPAP VIDEM KRŠKO d.d.	5971101	Krško, 18 Tovarniška ulica, PSČ 8270, Republika Slovinsko
171	VRCHLABSKÁ TEPLÁRENSKÁ, s.r.o.	64254348	Vrchlabí, Labská 964, PSČ 543 01
172	Výzkumný a zkušební letecký ústav, a.s.	00010669	Praha, Letňany, Beranových 130, PSČ 199 05
173	Výzkumný a zkušební ústav Plzeň s.r.o.	47718684	Plzeň, Tylova 1581/46, PSČ 301 00
174	VZLU TECHNOLOGIES, a.s.	29146241	Praha 9, Letňany, Beranových 130, PSČ 199 00
175	Whitelines Industries a.s.	27105733	Praha 6, Jana Kašpara 1069/1, PSČ 160 08

21 SCHÉMA STRUKTURY VZTAHŮ

ČESKÁ REPUBLIKA - MINISTERSTVO FINANCÍ



22

SEZNAM TABULEK A GRAFŮ, PŘEHLED POUŽÍVANÝCH ZKRATEK, METODIKA VÝPOČTU KLÍČOVÝCH UKAZATELŮ

Seznam tabulek

Přehled vybraných ukazatelů společnosti

Výsledek hospodaření

Struktura výnosů

Struktura nákladů

Finanční ukazatele

Struktura aktiv

Struktura pasiv

Struktura zaměstnanců dle místa výkonu práce k 31. 12. 2014

Věková struktura zaměstnanců k 31. 12. 2014

Vzdělanostní struktura zaměstnanců k 31. 12. 2014

Poplatky

Abecední seznam společností

Seznam grafů

Věková struktura zaměstnanců

Vzdělanostní struktura zaměstnanců

Přehled používaných zkratk

BOZP Bezpečnost a ochrana zdraví při práci

ČEZ ES ČEZ Energetické služby, s.r.o.

ČR Česká republika

ECHO Sdružení odborových organizací

HZS Hasičský záchranný sbor

IT Informační technologie

JSDH Jednotný sbor dobrovolných hasičů

KGJ Kogenerační jednotka

NN Nízké napětí

NZS Nově založená společnost

OTE Operátor trhu s elektřinou

OŽP Ochrana životního prostředí

PO Požární ochrana

S ČEZ Skupina ČEZ

SAP Informační systém SAP

SLA Smlouvy ve skupině ČEZ
- Service Level Agreement

VN/VVN Vysoké napětí/Velmi vysoké napětí

VO Veřejné osvětlení

ETU Elektrárna Tušimice

EDĚ Elektrárna Dětmorovice

EH Energetické hospodářství



Metodika výpočtu klíčových ukazatelů

Ukazatel	Popis / metodika výpočtu
Celková likvidita	oběžná aktiva bez dlouhodobých pohledávek vč. časového rozlišení / krátkodobé závazky vč. krátkodobých bankovních úvěrů, krátkodobých rezerv a časového rozlišení
EBIT	provozní výsledek hospodaření (provozní zisk před zdaněním)
EBIT marže	EBIT / provozní výnosy celkem
EBITDA	EBIT + odpisy (vč. odpisů trvale zastavených investic) + opravné položky k dlouhodobému majetku + zisk/ztráta z prodeje dlouhodobého majetku
Investice (CAPEX)	pořízení dlouhodobého hmotného a nehmotného majetku + změna stavu poskytnutých záloh na dlouhodobý hmotný a nehmotný majetek
Krytí stálých aktiv	(vlastní kapitál + dlouhodobé závazky vč. dlouhodobých rezerv a dlouhodobých bankovních úvěrů + odložený daňový závazek) / stálá aktiva vč. dlouhodobých pohledávek
Obrat aktiv	provozní výnosy celkem / průměrná aktiva
Rentabilita aktiv, čistá (ROA netto)	zisk po zdanění / průměrná aktiva
Rentabilita vlastního kapitálu, čistá (ROE netto)	zisk po zdanění / průměrný vlastní kapitál
Zisk po zdanění	výsledek hospodaření za účetní období

ZPRÁVA O VZTAZÍCH MEZI PROPOJENÝMI OSOBAMI ZA ROK 2014

Zpráva o vztazích mezi ovládající a ovládanou osobou a o vztazích mezi ovládanou osobou a osobami ovládanými stejnou ovládající osobou, zpracovaná ve smyslu § 82 zákona č. 90/2012 Sb., Zákon o obchodních korporacích (dále jen „zákon o korporacích“), za účetní období od 1. ledna 2014 do 31. prosince 2014 (dále jen „rozhodné období“).

1. Struktura vztahů

Společnost ČEZ Energetické služby, s.r.o., byla po celé rozhodné období součástí skupiny, ve které je ovládající osobou ČEZ, a.s., dále jen „Skupina“. Údaje o osobě náležejících do Skupiny se uvádí k 31. prosinci 2014, a to dle informací dostupných statutárnímu orgánu společnosti, jednajícimu s péčí řádného hospodáře. Struktura vztahů ve skupině je graficky znázorněna v kapitole 21. Abecední seznam společností je uveden v kapitole 20.

1.1. Ovládaná osoba a zpracovatel zprávy o vztazích

ČEZ Energetické služby, s.r.o. se sídlem v Ostravě-Vítkovicích, Výstavní 1144/103, PSČ 706 02, IČ: 278 04 721, zapsána v obchodním rejstříku u Krajského soudu v Ostravě, spisová značka C 52291.

1.2. Ovládající osoba

ČEZ, a.s. se sídlem v Praze 4, Duhová 2/1444, PSČ 140 53, IČ: 452 74 649, zapsána v obchodním rejstříku vedeném Městským soudem v Praze, oddíl B, vložka 1581, byla v rozhodném období vlastníkem 100% základního kapitálu ovládané osoby.

2. Úloha ovládané osoby ve Skupině

Výroba a rozvod energií, poskytování komplexních energetických služeb v oblasti výstavby, oprav a udržování energetických zařízení, v oblasti provozování distribučních zařízení a komplexní služby veřejného osvětlení.

3. Způsob a prostředky ovládnání

Společnost ČEZ, a. s., ovládá společnost ČEZ Energetické služby, s.r.o., tím způsobem, že je jejím jediným společníkem a drží tak v ní 100% podíl na hlasovacích právech. Vzhledem k tomuto podílu na hlasovacích právech společnost ČEZ, a.s., může prosadit jmenování nebo odvolání většiny členů statutárního orgánu řízené osoby.

4. Přehled jednání učiněných na popud nebo v zájmu ovládající osoby nebo jí ovládaných osob

Během rozhodného období nečinila společnost na popud ovládající osoby nebo jí ovládaných osob žádné právní úkony a ostatní opatření, která se týkala majetku přesahujícího 10 % vlastního kapitálu společnosti zjištěného podle poslední účetní uzávěrky.

5. Přehled vzájemných smluv

Tento přehled zahrnuje smlouvy uzavřené společností ČEZ Energetické služby, s.r.o. s ovládající osobou a s propojenými osobami a smlouvy účinné v rozhodném období. Společnosti jsou řazeny dle abecedního seznamu bez ohledu na výši plnění.

Centrum výzkumu Řež, s.r.o.

Z dodavatelských smluv byly uzavřeny tyto:

- Smlouva na provozování, provádění údržby a oprav energet. zařízení, číslo 14511069, ze dne 29. 9. 2014

ČEPRO, a.s.

Z dodavatelských smluv a objednávek byly uzavřeny tyto:

- Smlouva na provozování, provádění údržby a oprav energet. zařízení, číslo 70-1-012, ze dne 1. 5. 2001
- Smlouva na provozování, provádění údržby a oprav energet. zařízení, číslo 2510-4-017 ze dne 1. 3. 2004
- Objednávka na provozování, provádění údržby a oprav energet. zařízení, číslo 4500038500, ze dne 30. 6. 2014

ČEZ, a.s.

Z odběratelských smluv a objednávek byly uzavřeny tyto:

- Objednávka 4100899565 na opravu hřídele ze dne 30. 1. 2014
 - Objednávka 4100951691 na cestovní pojištění ze dne 2. 5. 2014
 - Objednávka 4100962777 na dodávku lamelového řetězu ze dne 23. 5. 2014
 - Objednávka 4100966215 na dodávku demi vody ze dne 29. 5. 2014
 - Objednávka 4101024457 na odkup materiálu k renovaci čerpadla ze dne 12. 9. 2014
 - Objednávka 4101053919 na školení ze dne 31. 10. 2014
 - Objednávka 4101055648 za zajištění zámků ze dne 4. 11. 2014
 - Objednávka 4101064762 za pojištění odpovědnosti AIG ze dne 11. 11. 2014
 - Smlouva o dodávce tepelné energie číslo 4101025234/69975700_1 ze dne 15. 9. 2014
 - Smlouva na prodej povolenek ze dne 4. 7. 2014
 - Smlouva na používání loga ze dne 1. 1. 2014
 - Smlouva na poskytování služeb, číslo 44000009500/5600001490, ze dne 10. 2. 2010
 - Dodatky číslo 1-6 ke smlouvě o poskytování služeb 44000009500/5600001490
- Z dodavatelských smluv a objednávek byly uzavřeny tyto:
- Smlouva na dodávku zemního plynu, číslo smlouvy ČEZTEVI_ZP2014_01, ze dne 1. 1. 2014

- Smlouva na renovaci bagrovacího čerpadla 250 NBB, číslo SoD 4100893638, ze dne 31. 1. 2014
- Smlouva na renovaci přítlačného rámu s nosy, číslo SoD 4100893685, ze dne 30. 1. 2014
- Smlouva na renovaci 1 ks motoru DHUB 43-4, číslo SoD 4100926752, ze dne 19. 3. 2014
- Smlouva na poskytování servisních služeb, číslo 4400025837, ze dne 1. 1. 2014
- Smlouva na renovaci čerpadla TH-G_7/II BR-FF, číslo SoD 4100925163, ze dne 4. 4. 2014
- Smlouva na nástřik loga na DS v Třinci, číslo SoD 14410073, ze dne 24. 4. 2014
- Smlouva na renovaci variátoru VA 40A 117-27 2C3, číslo SoD 4100953011, ze dne 19. 5. 2014
- Smlouva na výměnu části membránové mezistěny u kotle č. 10, číslo SoD 4400027542, ze dne 19. 6. 2014
- Smlouva na renovaci 1 ks čerpadla 80-CJAV-200-10/7-FE, číslo SoD 4100944384, ze dne 2. 6. 2014
- Smlouva na odvětrání kabelových kanálů č. 4 a 5 v Evi, číslo SoD 4100973157, ze dne 23. 6. 2014
- Smlouva na 1 ks napájecího čerpadla MOVI, číslo SoD 4100976789, ze dne 30. 6. 2014
- Smlouva na realizaci opatření NV 406 na zauhlování, číslo SoD 4100986406, ze dne 14. 7. 2014
- Smlouva na provádění údržby - Elektrárna Prunéřov, číslo SoD 4400027717, ze dne 1. 7. 2014
- Smlouva na renovaci 1 ks motoru 1LA3 280-2AC60, číslo SoD 4101006384, ze dne 18. 8. 2014
- Smlouva na nájem nářadí pro provádění brousících prací na parovodech, číslo SoD 4101006698, ze dne 1. 5. 2014
- Smlouva na dodávku a instalaci modemů do 53 dobíjecích stanic, číslo 4100949622, ze dne 15. 7. 2014
- Smlouva na dodávku a instalaci modemů do 53 dobíjecích stanic, číslo 4100949626, ze dne 15. 7. 2014
- Smlouva na dodávku Buben volnoběžný č. v. SU006510, ND DOPRA, číslo 4101020540, ze dne 8. 9. 2014
- Smlouva na renovaci 1 ks bagrovacího čerpadla 250 NBB, číslo 4101011361, ze dne 5. 9. 2014
- Smlouva na provádění servisních zásahů u dobíjecích stanic, číslo 4101025592, ze dne 17. 9. 2014
- Smlouva na technické zajištění 1 ks standardní dobíjecí stanice, číslo 14410172, ze dne 27. 8. 2014

- Smlouva na revizi variátoru VA 32B241-03, rozšíření dle cen. nabídky, číslo 4101032816, ze dne 6. 10. 2014
- Smlouva na dodávku dobíjecích stanic, číslo 4101033725, ze dne 27. 10. 2014
- Smlouva na revize 41 dobíjecích stanic vč. technické zprávy, číslo 4101040621, ze dne 30. 10. 2014
- Smlouva na renovaci 1 ks rámu přítlačného s nosy pro mlýn, číslo 4101045330, ze dne 30. 10. 2014
- Smlouva na dodávku hřídele pro bagrovací čerpadlo, číslo 4101045331, ze dne 29. 10. 2014
- Smlouva na renovaci náhradních dílů, číslo 4101066382, ze dne 25. 11. 2014
- Smlouva na renovaci víceetapového odstředivého čerpadla ucpávkové vody, číslo 4101062359, ze dne 20. 11. 2014
- Smlouva na ETU - Architektonické osvětlení elektrárny Tušimice, číslo 4101064207, ze dne 1. 12. 2014
- Smlouva na úpravu dobíjecí stanice garáže ČEZ – 0024, číslo 4101067784, ze dne 25. 11. 2014
- Smlouva na opravy a udržování - 0007, 0025, 0010, číslo 4101067828, ze dne 25. 11. 2014
- Smlouva na montážní práce ostatní, číslo 4101067738, ze dne 25. 11. 2014
- Smlouva na nákup strojů a zařízení montáž – přeprava-clo, číslo 4101067920, ze dne 25. 11. 2014
- Smlouva na deinstalaci stojanu INVELT, číslo 4101067788, ze dne 25. 11. 2014
- Smlouva o připojení k DS, číslo 09410214, ze dne 1. 1. 2010
- Smlouva na dodávku odpadní vody, číslo 09410028, ze dne 1. 1. 2009
- Smlouva na dodávku recirkulované vody, číslo 09410067, ze dne 1. 1. 2009
- Smlouva na údržbu technologického zařízení LC Systém kontroly a regulace, číslo SoD 4400004366, ze dne 1. 1. 2009
- Smlouva na údržbu technologického zařízení LC Teplárenství, ze dne 1. 1. 2009
- 2 smlouvy na provádění revizí, zkoušek, a kontrol vyhrazených tlakových a plynových zařízení, číslo SoD 4400004376 a SoD 4400004406, ze dne 1. 2. 2009
- Smlouva o kontrolní činnosti – revize vyhrazených zdvihacích zařízení a OK, číslo SoD 4400004551, ze dne 1. 2. 2009
- Smlouva na údržbu technologického zařízení LC Strojovna, číslo SoD 4400004275, ze dne 1. 1. 2009
- Smlouva na dodávku pitné vody, číslo 09410029, ze dne 1. 1. 2009
- Smlouva na dodávku provozní vody, číslo 09410066, ze dne 1. 1. 2009
- Smlouva na dodávku stlačeného vzduchu, číslo 09410032, ze dne 1. 1. 2009
- Smlouva na údržbu technologického zařízení LC Vodní, číslo SoD 4400004277, ze dne 1. 1. 2009
- Smlouva na údržbu technologického zařízení LC VEP, číslo SoD 4400004276, ze dne 1. 1. 2009
- Smlouva na údržbu technologického zařízení LC Kotelna, číslo SoD 4400004280, ze dne 1. 1. 2009
- Smlouva na údržbu technologického zařízení LC Palivové hospodářství, číslo SoD 4400004274, ze dne 1. 1. 2009
- Smlouva na údržbu technologického zařízení LC Stavební, číslo SoD 4400004278, ze dne 1. 1. 2009
- Smlouva na údržbu technologického zařízení LC Elektro, číslo SoD 4400004365, ze dne 1. 1. 2009
- Smlouva na provádění chemických rozborů, číslo 4400020060, ze dne 1. 1. 2009
- Smlouva na GO a BO mlýnů kotlů č. 9, č. 10 a č. 11 (OJ teplárny, lokalita Vítkovice), číslo 4400004923, ze dne 4. 11. 2008
- Smlouva na užívání jeřábů a zdvihacích zařízení, číslo 4400005012, ze dne 1. 1. 2009
- Smlouva na čištění kanalizačních přípojek tlakovým vozem CAK, číslo 4400010221, ze dne 29. 3. 2010
- Smlouva na provádění manipulačních, jeřábnických a vazačských prací, číslo SoD 4100024344, ze dne 1. 11. 2008
- Provedení generálních oprav na čerpadlech chladicí vody, číslo SoD 4400017706, ze dne 5. 12. 2011
- Smlouva na dodávku elektřiny, číslo 12410076, ze dne 12. 11. 2012
- Smlouva na renovaci 1 ks drtiče strusky kotle, číslo SoD 4100801281, ze dne 31. 10. 2013
- Smlouva na renovaci 1 ks talířového podavače surového uhlí, číslo SoD 4100842001, ze dne 31. 10. 2013
- Smlouva na dodávku 1 ks drtiče strusky kotle typ Mk 9-50, číslo SoD 4100876227, ze dne 19. 12. 2013
- Smlouva na optimalizaci osvětlení komunikací Tušimice, číslo 13410179, ze dne 13. 12. 2013

ČEZ Distribuce, a.s.

Z odběratelských smluv a objednávek byly uzavřeny tyto:

- Rámcová smlouva o nájmu distribučních transformátorů, ze dne 29. 11. 2013
- Nájemní smlouva číslo 09520123/51_20090301_02 ze dne 27. 2. 2009
- Smlouva o připojení odběrného elektrického zařízení DS VN nebo VVN, číslo 11_VN_1003573589, ze dne 23. 3. 2012
- Objednávka na likvidaci AI odpadu pro DS, číslo 4100882488, ze dne 3. 1. 2014
- Objednávka na likvidaci šrotu, číslo 4100886310, ze dne 9. 1. 2014
- Objednávka na zapůjčení DTR , číslo 4101076634, ze dne 3. 12. 2014

Z dodavatelských smluv a objednávek byly uzavřeny tyto:

- Smlouva na realizaci stavby „Smaltárium - Kabely ČEZ“, číslo 13410182, ze dne 16. 12. 2013
- Smlouva na realizaci stavby EVI-Kabely R8/II-R6/VI-R4/II-R2/I-R2/X, číslo 13410183, ze dne 16. 12. 2013
- Smlouva na realizaci stavby „EVI R8/II - kobka 22 kV č. 31“, číslo 14410047, ze dne 10. 3. 2014
- Smlouva na podmínky o poskytování informací, číslo 13410154, ze dne 31. 12. 2013
- Smlouva na realizaci stavby „EVI R5/II - příčný spínač přípojnic 5kV“, číslo 14410065, ze dne 8. 4. 2014
- Smlouva na realizaci stavby „EVI R8/II - výměna transformátoru T12“, číslo 14410098, ze dne 18. 6. 2014
- Smlouva na realizaci stavby „EVI R8/II - demontáž pomocné přípojnice“, číslo 14410091, ze dne 30. 6. 2014
- Smlouva na realizaci realizaci stavby „EVI R4/II - výměna T22“, číslo 14410115, ze dne 15. 7. 2014
- Smlouva na realizaci stavby „EVI-R8/IV Změna druhu chlazení T2“, číslo 13410070, ze dne 8. 7. 2013
- Smlouva na dodávku pitné vody, číslo 07410060, ze dne 1. 1. 2008
- Smlouva na zpracování odpadní vody, číslo 07410061, ze dne 1. 1. 2008
- Smlouva o dílo, číslo SoD 4100906143, ze dne 17. 2. 2014
- Smlouva o dodávce provozní vody, číslo 14410049, ze dne 1. 1. 2014
- Smlouva na zpracování odpadní vody, číslo 14410050, ze dne 1. 1. 2014

ČEZ Distribuční služby, s.r.o.

Z odběratelských smluv a objednávek byly uzavřeny tyto:

- Rámcová smlouva o poskytování služeb, číslo 44-00024484 / 22-4400000051, ze dne 26. 6. 2013
- Dodatek č. 1-3 k Rámcové smlouvě o poskytování služeb, číslo číslo 44-00024484 / 22-4400000051
- Smlouva o převodu a zajištění součinnosti mezi ČDS a ESL, ze dne 13. 5. 2013
- Dodatek č. 1 ke Smlouvě o převodu a zajištění součinnosti mezi ČDS a ESL, ze dne 31. 1. 2014
- 5 objednávek na diagnostiku a měření kabelů
- 5 objednávek kabelů, náradí a materiálu
- Objednávka na rozbor olejí
- 6 objednávek na zajištění el. zařízení, zajištění pracoviště
- Objednávka na zkoušky OOPP
- 2 objednávky na výkony MKV a DSO

Z dodavatelských smluv a objednávek byly uzavřeny tyto:

- Smlouva na zabezpečení plynulého a bezporuchového provozu distribuční soustavy, číslo 08510040, ze dne 31. 3. 2008
- Převod a zajištění součinnosti, ze dne 13. 5. 2013
- Objednávka na revize elektrospotřebičů, číslo 4101031151, ze dne 6. 10. 2014

ČEZ Energetické produkty, s.r.o.

Z dodavatelských smluv byly uzavřeny tyto:

- Opravy a údržba na zařízení LC VEP a palivového hospodářství, číslo SoD 4101059737, ze dne 20. 11. 2014

ČEZ Energo, s.r.o.

Z odběratelských smluv a objednávek byly uzavřeny tyto:

- Smlouva o uzavření budoucí smlouvy o dodávce tepelné energie, číslo 14410077, ze dne 30. 4. 2014
- Z dodavatelských smluv a objednávek byly uzavřeny tyto:
- Smlouva Instalace KGJ v kotelně Teplárny - 1. etapa, číslo 13410117, ze dne 2. 8. 2013

- 2 smlouvy na realizaci staveb Realizace stavby „Instalace KGJ Ústí nad Orlicí“ a „Instalace KGJ v Teplárně Ostrava-Vítkovice“ číslo 13410072 a 13410164, ze dne 23. 7. 2013

- Smlouva o podnájmu, číslo 14410076, ze dne 14. 4. 2014
- Smlouva na realizaci stavby „Instalace KGJ Ústí nad Orlicí - Podměstí“, číslo 14410121, ze dne 7. 8. 2014
- Smlouva na realizaci stavby „Instalace KGJ Mohelnice - Výtopna ČEZ ES“, číslo 14410125, ze dne 28. 8. 2014
- Objednávka na zajištění koordinátora BOZP - stavba Instalace KGJ do výtopy Mohelnice, ze dne 15. 9. 2014
- Smlouva na realizaci stavby „Instalace KGJ v kotelně, ul. Výstavní, Ostrava, příprava TV“, číslo 14410269, ze dne 30. 12. 2014

ČEZ ICT Services, a.s.

Z odběratelských smluv a objednávek byly uzavřeny tyto:

- Rámcová smlouva o poskytování služeb, číslo 32/2011, ze dne 6. 12. 2010
 - Dodatek 1-3 k Rámcové smlouvě o poskytování služeb, číslo 32/2011
 - Dílčí smlouva k Rámcové smlouvě o poskytování služeb, číslo 33/2011, ze dne 6. 12. 2010
 - Dodatek 1 a 3 k Rámcové smlouvě o poskytování služeb, číslo 33/2011
 - Dílčí smlouva k Rámcové smlouvě o poskytování služeb, číslo 20/2012, ze dne 30. 12. 2012
 - Dodatek č.1k Rámcové smlouvě o poskytování služeb, číslo 20/2012
 - Objednávka na přepojení optických kabelů, číslo 4101052338, ze dne 29. 10. 2014
- Z dodavatelských smluv byly uzavřeny tyto:
- Smlouva na realizaci pokládky HDPE trubky - I. fáze výstavby, číslo SoD 14410039, ze dne 28. 2. 2014
 - Smlouva na realizaci pokládky HDPE trubky - II. fáze výstavby, číslo 14410249, ze dne 5. 12. 2014

ČEZ Korporátní služby, s.r.o.

Z odběratelských smluv a objednávek byly uzavřeny tyto:

- Smlouva na pronájem nebytových prostor, parkovacích stání a společných prostor, číslo sml. 000007_2008 ze dne 30. 9. 2008, včetně dodatku 1-16
- Služby spisovny, smlouva 000524_2008 ze dne 25. 2. 2008, včetně dodatku 1-5
- Smlouva na tiskové a reprografické práce, číslo smlouvy 000525_200, ze dne 25. 2. 2008
- Rámcová smlouva na poskytování služeb, číslo

000600_2008, ze dne 25. 2. 2008, včetně dodatku č. 1

- Smlouva na služby podatelny, číslo 000628_2008, ze dne 3. 3. 2008, včetně dodatku 1-6
 - Služby operativního leasingu, číslo 000773_2009, ze dne 30. 6. 2009, včetně dodatku 1-6
 - Služby autopůjčovny, číslo smlouvy 001374_2009, ze dne 25. 11. 2009, včetně dodatku č. 1
 - Dílčí smlouva na poskytování účetních služeb, číslo 110626_2012, ze dne 21. 12. 2012, vč. dodatku č. 1
 - Nájemní smlouva číslo 110217_2013, ze dne 21. 5. 2013, včetně dodatku č. 1
 - Smlouva na zpracování osobních údajů, číslo smlouvy 110245_2013, ze dne 21. 12. 2012
 - Smlouva o postoupení práv a povinností z Rámcové smlouvy číslo smlouvy 110520_2014, ze dne 16. 9. 2014
 - 2 objednávky na servis vozidel číslo 4100919801 a 4100919965
 - 3 objednávky na reprografické služby, číslo 4101020238, 4101078097, 4101090325
- Z dodavatelských smluv byly uzavřeny tyto:
- Smlouva na služby vodného a stočného, číslo smlouvy 07410062, ze dne 11. 8. 2008
 - Smlouva na zajišťování oprav, běžné údržby a provozu nemovitostí, číslo SoD 4400022473, ze dne 24. 4. 2013
 - Dodávka a montáž izolace potrubí a nádob kotelny, číslo SoD 4100979592, ze dne 8. 7. 2014
 - Návrh regulace otopného systému objektů v Přerově, číslo SoD 4101030470, ze dne 29. 9. 2014
 - Výměna rozvaděče RKVS, Dům energetiky, 28. října 152, číslo SoD 4101035072, ze dne 24. 10. 2014
 - Smlouva na výměnu tlakové nádrže na TV, Visalaje, číslo SoD 4101043876, ze dne 3. 11. 2014
 - Rámcová smlouva o zpracování průkazů energetické náročnosti, číslo 13410050, ze dne 31. 5. 2013
 - Provedení stavby pro osazení rychlo-dobíjecí stanice, číslo 4101015463, ze dne 9. 10. 2014
 - Úprava elektroinstalace v objektu DC, Slovanská 503, číslo 4101058145, ze dne 23. 12. 2014

ČEZ Obnovitelné zdroje, s.r.o.

Z dodavatelských smluv byly uzavřeny tyto:

- Smlouva na opravu osvětlení - 155 ks světelných zdrojů, číslo SoD 4100983581, ze dne 15. 7. 2014

ČEZ Prodej, s.r.o.

Z odběratelských smluv byly uzavřeny tyto:

- Dohoda o úpravě smluv o sdružených službách dodávky elektřiny ze sítě NN č. 1, ze dne 18. 12. 2013
- Dohoda o úpravě smluv o sdružených službách dodávky elektřiny ze sítě NN č. 2, ze dne 27. 12. 2013
- Smlouva o dodávce plynu, číslo 2013112901, ze dne 29. 11. 2013
- Smlouva o sdružených službách dodávky elektřiny vvn a vn, číslo 4100722175 / 13502124, ze dne 8. 1. 2013

ČEZ Teplárenská, a.s.

Z odběratelských smluv byly uzavřeny tyto:

- Smlouva o dodávce tepelné energie, číslo 4100892880/68064300_1, ze dne 31. 1. 2012
- Smlouva o dodávce tepelné energie, číslo 4100892866/68064336_1, ze dne 31. 1. 2012

Z dodavatelských smluv byly uzavřeny tyto:

- Servis měření tepla, vyhodnocování dodávek pro fakturaci a technická pomoc, číslo 4400019313, ze dne 1. 3. 2012
- Smlouva o sdružení, číslo 13410025, ze dne 25. 2. 2013
- Smlouva o provedení demontáže a montáže snímačů z 5 ks PS a kalibrace 36 ks snímačů, číslo SoD 4100999288, ze dne 18. 8. 2014

Elektrárna Dětmorovice, a.s.

Z odběratelských smluv a objednávek byly uzavřeny tyto:

- Smlouva o dodávce tepelné energie, číslo 4101017399/69975100_1, ze dne 31. 7. 2014
- Nájemní smlouva - pronájem kanceláří, číslo 4101003013/910029_2014, ze dne 31. 7. 2014
- Objednávka na Teplo EDĚ 2014, číslo 4101017399, ze dne 2. 9. 2014
- Objednávka na pronájem kanceláří, číslo 4101003013, ze dne 6. 8. 2014

Z dodavatelských smluv a objednávek byly uzavřeny tyto:

- Smlouva na chemické rozborů vody, číslo 4400022652, 23. 2. 2009
- Smlouva na výměnu ventilátoru kouřových spalin pr. 4000 mm (odsíření), číslo SoD 4100761062, ze dne 7. 6. 2013
- Objednávka na instalaci dodatečného tepelného

zdroje, číslo 4100879122, ze dne 19. 12. 2013

- Objednávka na opravu kabelové poruchy, číslo 4400025993, ze dne 31. 1. 2014
- Smlouva na zpracování dokumentace pro stavební řízení a realizační dokumentace, číslo SoD 4100893398, 31. 1. 2014
- Prohlášení o záměru „Instalace dodatečného tepelného zdroje“, ze dne 1. 4. 2014
- Smlouva na rekonstrukci osvětlení zásobníků surového uhlí, číslo SoD 4100952328, ze dne 21. 5. 2014
- Smlouva na instalaci dodatečného tepelného zdroje, číslo SoD 4100990134, ze dne 21. 7. 2014
- Smlouva na struskové dopravníky T2A, B-doplňení zakrytování, číslo SoD 4100995957, ze dne 25. 8. 2014
- Smlouva na realizaci měření el. energie a úpravy kouřové klapky, ochozu HV, číslo SoD 410102645, ze dne 30. 9. 2014
- Objednávka na úpravu obslužných plošin, číslo 4101054234, ze dne 11. 11. 2014
- Smlouva na provádění údržby technologického zařízení, číslo SoD 4400028855, ze dne 22. 12. 2014

EVČ, s.r.o.

Z odběratelských smluv a objednávek byly uzavřeny tyto:

- Smlouva o dílo - Instalace KGJ Ústí n. Orlicí, vč. dodatků č. 1 a 2, číslo 4100803875, ze dne 15. 8. 2013
 - Smlouva o dílo - rekonstrukce výměn. stanice Parkhotel Praha, vč. dodatku č. 1, číslo 4100991557, ze dne 30. 9. 2014
 - 2 objednávky na opravu izolace a zatékání, číslo 4101002536 a 4101002182
 - Objednávka na rekonstr. výměn. stanice - Parkhotel Praha, číslo 4100991557, ze dne 17. 7. 2014
- Z dodavatelských smluv byly uzavřeny tyto:
- Smlouva na realizaci stavby „Instalace KGJ Vamberk“, číslo 13410067, ze dne 22. 7. 2013
 - Smlouva na poskytování energetických služeb metodou EPC v objektech města Opava, číslo 14410044, ze dne 13. 3. 2014
 - Smlouva na EPC Opava – realizace, číslo 14410097, ze dne 19. 6. 2014
 - Smlouva o dílo, číslo 14410058, ze dne 8. 4. 2014

Martia, a.s.

Z odběratelských smluv a objednávek byly uzavřeny tyto:

- Smlouva o dílo - dodávka a montáž tepelného zdroje na EDĚ, číslo 4100978396/721000134, ze dne 18. 7. 2014
- Objednávka na revizní činnost elektro, číslo 4100974759, ze dne 12. 6. 2014
- Objednávka na dodávku a montáž tepelného zdroje, číslo 4100978396, ze dne 23. 6. 2014

Severočeské doly, a.s.

Z odběratelských smluv a objednávek byly uzavřeny tyto:

- Rámcová smlouva o podmínkách dodávek zboží, vč. dodatku č. 1, číslo 4100922072, 4100887663/ 2014/ UNM/RSP/03855, ze dne 20. 2. 2014
- Nájemní smlouva prostorů sloužících k podnikání, vč. dodatku č. 1 - nájem objektu v Bílině, číslo 4100918655/ 2014/OPM/PB/0425Z, ze dne 6. 3. 2014
- Objednávka na vydání čipových karet pro vstup do SD, číslo 4100882412, ze dne 3. 1. 2014
- Objednávka na nájem lahví technických plynů, číslo 4100922072, ze dne 10. 3. 2014
- Objednávka na nájem nebytových prostor, číslo 4100918655, ze dne 4. 3. 2014
- Objednávka na měření hluku a prachu na pracovišti, číslo 4101033591, ze dne 29. 9. 2014
- Objednávka na školení pracovníků zdvihacích zařízení, číslo 4100935669, ze dne 3. 4. 2014
- Objednávka na dodávky hutního mater. a lahví TP, číslo 4100887663, ze dne 13. 1. 2014

Z dodavatelských smluv a objednávek byly uzavřeny tyto:

- Rámcová smlouva na údržbu a opravy, číslo 13410179, ze dne 1. 1. 2014
- Objednávka na malování haly skladu 1219, DB, číslo OSB48057391, ze dne 24. 11. 2014

Telco Pro Services, a. s.

Z dodavatelských smluv byly uzavřeny tyto:

- Smlouva na provozování, provádění údržby a oprav energetického zařízení, číslo 13511024, ze dne 1. 1. 2014

6. Posouzení újmy a jejího vyrovnání

Všechny popisované smluvní vztahy byly uzavřeny za obvyklých smluvních podmínek, přičemž sjednaná a poskytnutá plnění nebo protiplnění odpovídala podmínkám obvyklého obchodního styku, a společnosti z nich nevznikla žádná újma, která by měla být předmětem vyrovnání dle § 71 a 72 zákona č. 90/2012 Sb., o obchodních korporacích.

7. Hodnocení vztahů a rizik v rámci Skupiny

Rada jednatelů vyhodnotila na základě dostupných informací výhody a nevýhody plynoucí z členství společnosti ve Skupině ČEZ jako koncernu a dospěla k závěru, že výhody členství v koncernu převažují a že společnost celkově těží z výhod celého koncernu.

Postavení společnosti v rámci Skupiny je stabilní, a to jak v oblasti obchodní, ekonomické i finanční. Důkazem této skutečnosti je výše dosaženého výsledku hospodaření v posledních letech. Společnost je součástí skupinového cashpoolingu. Skupina disponuje silnou obchodní značkou, silným finančním zázemím a přístupem k financování, což umožňuje společnosti, vzhledem k povaze jejich poskytovaných činností a služeb, těžit z těchto výhod členství ve Skupině v oblasti dodavatelsko-odběratelských vztahů. Členství ve Skupině, vzhledem k charakteru poskytovaných činností a služeb společnosti, rovněž umožňuje oslovit své zákazníky nejen na externím trhu, ale také v rámci Skupiny.

Společnost není závislá na Skupině ve všech oblastech využívaných služeb.

Ze vztahů v rámci skupiny neplynou pro společnost žádná rizika.

8. Závěr

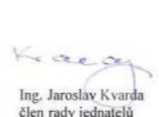
Zpracování Zprávy ke dni 31. prosince 2014 bylo zajištěno statutárním orgánem společnosti ČEZ Energetické služby, s.r.o. Zpráva byla zpracována podle nejlepšího vědomí a znalosti zpracovatele, čerpaných z dostupných dokumentů a podkladů s vynaložením maximálního úsilí.

Zpráva bude předložena k projednání dozorčí radě společnosti ČEZ Energetické služby, s.r.o., která své stanovisko přednese na řádné valné hromadě společnosti v rámci Zprávy o činnosti dozorčí rady.

V Ostravě dne 30. března 2015


Ing. Daniel Morys, MBA
předseda rady jednatelů


Ing. Radim Kolářek
místopředseda rady jednatelů


Ing. Jaroslav Kvarda
člen rady jednatelů

24

ÚČETNÍ ZÁVĚRKA SPOLEČNOSTI

Rozvaha v plném rozsahu

Označ.	AKTIVA			Běžné účetní období	Minulé účetní období
		Brutto	Korekce	Netto	Netto
	AKTIVA CELKEM	1 213 246	-514 211	699 035	720 061
A.	Pohledávky za upsaný základní kapitál				
B.	Dlouhodobý majetek	928 092	-512 178	415 914	355 402
B. I.	Dlouhodobý nehmotný majetek	19 679	-13 612	6 067	24 566
B. I. 1.	Zřizovací výdaje	771	-771		
	2. Nehmotné výsledky výzkumu a vývoje				
	3. Software	16 468	-11 376	5 092	1 384
	4. Ocenitelná práva	1 230	- 1 028	202	379
	5. Goodwill				
	6. Jiný dlouhodobý nehmotný majetek	809	-437	372	20 060
	7. Nedokončený dlouhodobý nehmotný majetek	401		401	2 743
	8. Poskytnuté zálohy na dlouhodobý nehmotný majetek				
B. II.	Dlouhodobý hmotný majetek	829 663	-498 566	331 097	330 836
B. II. 1.	Pozemky	41 493		41 493	41 493
	2. Stavby	489 845	-293 644	196 201	192 542
	3. Samostatné hmotné movité věci a soubory hmotných movitých věcí	263 505	-193 495	70 010	78 224
	4. Pěstitelské celky trvalých porostů				
	5. Dospělá zvířata a jejich skupiny				
	6. Jiný dlouhodobý hmotný majetek	26		26	
	7. Nedokončený dlouhodobý hmotný majetek	10 271		10 271	3 885
	8. Poskytnuté zálohy na dlouhodobý hmotný majetek	36		36	
	9. Oceňovací rozdíl k nabytému majetku	24 487	-11 427	13 060	14 692
B. III.	Dlouhodobý finanční majetek	78 750		78 750	
B. III. 1.	Podíly - ovládaná osoba				
	2. Podíly v účetních jednotkách pod podstatným vlivem				
	3. Ostatní dlouhodobé cenné papíry a podíly				
	4. Zápůjčky a úvěry - ovládaná nebo ovládající osoba, podstatný vliv				
	5. Jiný dlouhodobý finanční majetek				
	6. Pořizovaný dlouhodobý finanční majetek	78 750		78 750	
	7. Poskytnuté zálohy na dlouhodobý finanční majetek				
C.	Oběžná aktiva	276 561	-2 033	274 528	354 766

C. I.	Zásoby	73 614	-1 702	71 912	7 282
C. I. 1.	Materiál	2 476	-1 702	774	850
	2. Nedokončená výroba a polotovary	71 138		71 138	6 432
	3. Výrobky				
	4. Mladá a ostatní zvířata a jejich skupiny				
	5. Zboží				
	6. Poskytnuté zálohy na zásoby				
C. II.	Dlouhodobé pohledávky	25 870		25 870	14 026
C. II. 1.	Pohledávky z obchodních vztahů	25 870		25 870	14 026
	2. Pohledávky – ovládaná nebo ovládající osoba				
	3. Pohledávky – podstatný vliv				
	4. Pohledávky za společníky				
	5. Dlouhodobé poskytnuté zálohy				
	6. Dohadné účty aktivní				
	7. Jiné pohledávky				
	8. Odložená daňová pohledávka				
C. III.	Krátkodobé pohledávky	177 077	-331	176 746	333 458
C. III. 1.	Pohledávky z obchodních vztahů	167 006	-331	166 675	168 559
	2. Pohledávky – ovládaná nebo ovládající osoba				137 224
	3. Pohledávky – podstatný vliv				
	4. Pohledávky za společníky				
	5. Sociální zabezpečení a zdravotní pojištění				
	6. Stát – daňové pohledávky				
	7. Krátkodobé poskytnuté zálohy	3 418		3 418	19 791
	8. Dohadné účty aktivní	4 316		4 316	7 554
	9. Jiné pohledávky	2 337		2 337	330
C. IV.	Krátkodobý finanční majetek				
C. IV. 1.	Peníze				
	2. Účty v bankách				
	3. Krátkodobé cenné papíry a podíly				
	4. Pořizovaný krátkodobý finanční majetek				
D. I.	Časové rozlišení	8 593		8 593	9 893
D. I. 1.	Náklady příštích období	8 591		8 591	9 887
	2. Komplexní náklady příští období				
	3. Příjmy příštích období	2		2	6

Označ.	PASIVA	Běžné účetní období Netto	Minulé účetní období Netto
	PASIVA CELKEM	699 035	720 061
A.	Vlastní kapitál	505 293	488 783
A. I.	Základní kapitál	446 101	446 101
A. I. 1.	Základní kapitál	446 101	446 101
	2. Vlastní akcie (-)/Vlastní obchodní podíly (-)		
	3. Změny základního kapitálu		
A. II.	Kapitálové fondy		
A. II. 1.	Ážio		
	2. Ostatní kapitálové fondy		
	3. Oceňovací rozdíly z přecenění majetku a závazků		
	4. Oceňovací rozdíly z přecenění při přeměnách obchodních korporací		
	5. Rozdíly z přeměn obchodních korporací		
	6. Rozdíly z ocenění při přeměnách obchodních korporací		
A. III.	Fondy ze zisku		4 380
A. III. 1.	Rezervní fond		4 380
	2. Statutární a ostatní fondy		
A. IV.	Výsledek hospodaření minulých let	4 380	
A. IV. 1.	Nerozdělený zisk minulých let	4 380	
	2. Neuhrazená ztráta minulých let		
	3. Jiný výsledek hospodaření minulých let		
A. V.	Výsledek hospodaření běžného účetního období (+/-)	54 812	38 302
	2. Rozhodnuto o zálohách na výplatu podílu na zisku (+/-)		
B.	Cizí zdroje	193 722	231 269
B. I.	Rezervy	6 913	5 392
B. I. 1.	Rezervy podle zvláštních právních předpisů		
	2. Rezerva na důchody a podobné závazky		
	3. Rezerva na daň z příjmů	4 750	4 081
	4. Ostatní rezervy	2 163	1 311
B. II.	Dlouhodobé závazky	15 884	14 749
B. II. 1.	Závazky z obchodních vztahů		
	2. Závazky – ovládaná nebo ovládající osoba		
	3. Závazky – podstatný vliv		
	4. Závazky ke společníkům		
	5. Dlouhodobé přijaté zálohy		
	6. Vydané dluhopisy		
	7. Dlouhodobé směnky k úhradě		
	8. Dohadné účty pasivní		
	9. Jiné závazky		
	10. Odložený daňový závazek	15 884	14 749
B. III.	Krátkodobé závazky	170 925	211 128
B. III. 1.	Závazky z obchodních vztahů	68 575	90 075

2.	Závazky – ovládaná nebo ovládající osoba	24 801	
3.	Závazky – podstatný vliv		
4.	Závazky ke společníkům		
5.	Závazky k zaměstnancům	8 849	7 217
6.	Závazky ze sociálního zabezpečení a zdravotního pojištění	5 103	3 922
7.	Stát – daňové závazky a dotace	4 946	24 936
8.	Krátkodobé přijaté zálohy	3 159	
9.	Vydané dluhopisy		
10.	Dohadné účty pasivní	54 389	83 976
11.	Jiné závazky	1 103	1 002
B. IV.	Bankovní úvěry a výpomoci		
B. IV. 1.	Bankovní úvěry dlouhodobé		
2.	Krátkodobé bankovní úvěry		
3.	Krátkodobé finanční výpomoci		
C. I.	Časové rozlišení	20	9
C. I. 1.	Výdaje příštích období	12	2
2.	Výnosy příštích období	8	7

Výkaz zisku a ztráty v plném rozsahu

Označ.	Text	Skutečnost v účetním období	
		běžném	minulém
I.	Tržby za prodej zboží		
A.	Náklady vynaložené na prodané zboží		
+	Obchodní marže		
II.	Výkony	792 731	715 642
II. 1.	Tržby za prodej vlastních výrobků a služeb	725 544	712 392
2.	Změna stavu zásob vlastní činnosti	64 706	2 265
3.	Aktivace	2 481	985
B.	Výkonová spotřeba	511 685	473 325
B. 1.	Spotřeba materiálu a energie	241 382	211 234
2.	Služby	270 303	262 091
+	Přidaná hodnota	281 046	242 317
C.	Osobní náklady	191 122	165 240
C. 1.	Mzdové náklady	124 847	113 931
2.	Odměny členům orgánů obchodní korporace	5 581	552
3.	Náklady na sociální zabezpečení a zdravotní pojištění	43 849	38 133
4.	Sociální náklady	16 845	12 624
D.	Daně a poplatky	1 198	516
E.	Odpisy dlouhodobého nehmotného a hmotného majetku	28 616	31 224
III.	Tržby z prodeje dlouhodobého majetku a materiálu	10 737	8 845
III. 1.	Tržby z prodeje dlouhodobého majetku	10 473	7 868

2.	Tržby z prodeje materiálu	264	977
F.	Zůstatková cena prodaného dlouhodobého majetku a materiálu	19 794	6 599
F. 1.	Zůstatková cena prodaného dlouhodobého majetku	19 794	6 549
2.	Prodaný materiál		50
G.	Změna stavu rezerv a opravných položek v provozní oblasti a komplexních nákladů příštích období	1 171	-2 059
IV.	Ostatní provozní výnosy	20 701	701
H.	Ostatní provozní náklady	1 954	1 859
V.	Převod provozních výnosů		
I.	Převod provozních nákladů		
*	Provozní výsledek hospodaření	68 629	48 484
VI.	Tržby z prodeje cenných papírů a podílů		
J.	Prodané cenné papíry a podíly		
VII.	Výnosy z dlouhodobého finančního majetku		
VII. 1.	Výnosy z podílů v ovládaných osobách a v účetních jednotkách pod podstatným vlivem		
2.	Výnosy z ostatních dlouhodobých cenných papírů a podílů		
3.	Výnosy z ostatního dlouhodobého finančního majetku		
VIII.	Výnosy z krátkodobého finančního majetku		
K.	Náklady z finančního majetku		
IX.	Výnosy z přecenění cenných papírů a derivátů		
L.	Náklady z přecenění cenných papírů a derivátů		
M.	Změna stavu rezerv a opravných položek ve finanční oblasti		
X.	Výnosové úroky	56	45
N.	Nákladové úroky	4	
XI.	Ostatní finanční výnosy	54	
O.	Ostatní finanční náklady	111	213
XII.	Převod finančních výnosů		
P.	Převod finančních nákladů		
*	Finanční výsledek hospodaření	-5	-168
Q.	Daň z příjmů za běžnou činnost	13 812	10 014
Q. 1.	- splatná	12 677	10 357
2.	- odložená	1 135	-343
**	Výsledek hospodaření za běžnou činnost	54 812	38 302
XIII.	Mimořádné výnosy		
R.	Mimořádné náklady		
S.	Daň z příjmů z mimořádné činnosti		
S. 1.	- splatná		
2.	- odložená		
*	Mimořádný výsledek hospodaření		
T.	Převod podílu na výsledku hospodaření společníkům		
***	Výsledek hospodaření za účetní období (+/-)	54 812	38 302
****	Výsledek hospodaření před zdaněním (+/-)	68 624	48 316

Přehled o peněžních tocích

Označ.	Text	Skutečnost v účetním období	
		běžném	minulém
P.	Stav peněžních prostředků a peněžních ekvivalentů na začátku účetního období	0	0
	Peněžní toky z provozní činnosti		
Z.	Účetní zisk z běžné činnosti před zdaněním	68 624	48 316
A. 1.	Úpravy o nepeněžní operace	39 538	27 500
A. 1. 1.	Odpisy stálých aktiv a pohledávek	29 097	31 419
A. 1. 2.	Změna stavu opravných položek, rezerv a časového rozlišení	1 171	-2 613
A. 1. 2. 1.	Změna stavu opravných položek	319	-2 311
A. 1. 2. 2.	Změna stavu rezerv	852	252
A. 1. 2. 3.	Změna zůstatků časového rozlišení		-554
A. 1. 3.	Zisk/ztráta z prodeje stálých aktiv, vlastních akcií/vlastních podílů	9 322	-1 319
A. 1. 4.	Vyúčtované nákladové a výnosové úroky	-52	-45
A. 1. 4. 1.	Vyúčtované nákladové úroky	4	
A. 1. 4. 2.	Vyúčtované výnosové úroky	-56	-45
A. 1. 5.	Ostatní nepeněžní operace		58
A. 1. 6.	Výnosy z dividend a podílů na zisku		
A. *	Čistý peněžní tok z provozní činnosti před zdaněním, změnami pracovního kapitálu a mimořádnými položkami	108 162	75 816
A. 2.	Změna stavu nepeněžních složek pracovního kapitálu	-118 944	15 169
A. 2. 1.	Změna stavu pohledávek z provozní činnosti	8 203	-94 771
A. 2. 2.	Změna stavu krátkodobých závazků z provozní činnosti	-62 441	112 167
A. 2. 3.	Změna stavu zásob	-64 706	-2 227
A. **	Čistý peněžní tok z provozní činnosti před zdaněním a mimořádnými položkami	-10 782	90 985
A. 3.	Výdaje z plateb úroků		
A. 4.	Přijaté úroky	60	45
A. 5.	Zaplacená daň z příjmů vč. doměrků daně za minulá období	-12 008	-6 817
A. 6.	Příjmy a výdaje spojené s mimořádnými účetními případy		
A. 7.	Přijaté dividendy a podíly na zisku		
A. ***	Čistý peněžní tok z provozní činnosti	-22 730	84 213
	Peněžní toky z investiční činnosti		
B. 1.	Výdaje spojené s nabytím stálých aktiv	-111 466	-16 818
B. 2.	Příjmy z prodeje stálých aktiv	10 473	7 868
B. ***	Čistý peněžní tok vztahující se k investiční činnosti	-100 993	-8 950
	Peněžní toky z finanční činnosti		
C. 1.	Změna stavu dlouhodobých závazků a krátkodobých úvěrů		1
C. 2.	Změna stavu pohledávek/závazků ze skup. cashpoolingu	162 025	-67 876
C. 3.	Dopady změn vlastního kapitálu na peněžní prostředky	-38 302	-7 388
C. 3. 1.	Zvýšení peněžních prostředků z titulu zvýšení základního kapitálu		
C. 3. 2.	Peněžní dary a dotace do vlastního kapitálu		
C. 3. 3.	Přímé platby na vrub fondů		
C. 3. 4.	Vyplacené/vracené dividendy nebo podíly na zisku	-38 302	-7 388

C. 3. 5.	Pořízení/prodej vlastních akcií/vlastních podílů		
C. ***	Čistý peněžní tok vztahující se k finanční činnosti	123 723	-75 263
F.	Čisté zvýšení/snížení peněžních prostředků a peněžních ekvivalentů	0	0
R.	Stav peněžních prostředků a peněžních ekvivalentů na konci období	0	0

01

POPIS SPOLEČNOSTI

ČEZ Energetické služby, s.r.o., (dále jen „společnost“), je společnost s ručením omezeným, která vznikla dne 1. července 2007 a sídlí na Výstavní 1144/103 v Ostravě, část Vítkovice, Česká republika, identifikační číslo 278 04 721. Hlavním předmětem její činnosti je distribuce a obchod s plynem, výroba a rozvod tepelné energie, hospodaření s vodami, poskytování služeb v oblasti výstavby, oprav a servisu energetického zařízení, montáží, revizí a měření, provozování veřejného osvětlení a distribučních zařízení.

V roce 2014 byly provedeny změny v údajích, které jsou předmětem zápisu do obchodního rejstříku:

V obchodním rejstříku byl rozšířen předmět podnikání o „Provádění staveb, jejich změn a odstraňování“. Změna zapsána ke dni 20. červnu 2014.

Mateřskou společností je ČEZ, a.s., která se podílí 100 % na základním kapitálu společnosti ČEZ Energetické služby, s.r.o.

Společnost je součástí konsolidačního celku mateřské společnosti.

Společnost nemá uzavřenu s mateřskou společností ovládací smlouvu, o rozdělení zisku rozhoduje jediný společník v působnosti valné hromady.

Členové statutárních orgánů k 31. prosinci 2014:

Rada jednatelů

Předseda:	Ing. Daniel Morys, MBA
Místopředseda:	Ing. Radim Kolářek
Člen:	Ing. Jaroslav Kvarda

Dozorčí rada

Předseda:	Ing. Pavel Cyran, MBA
Místopředseda:	Ing. Přemysl Skočdopol
Člen:	Ing. Dalibor Roik

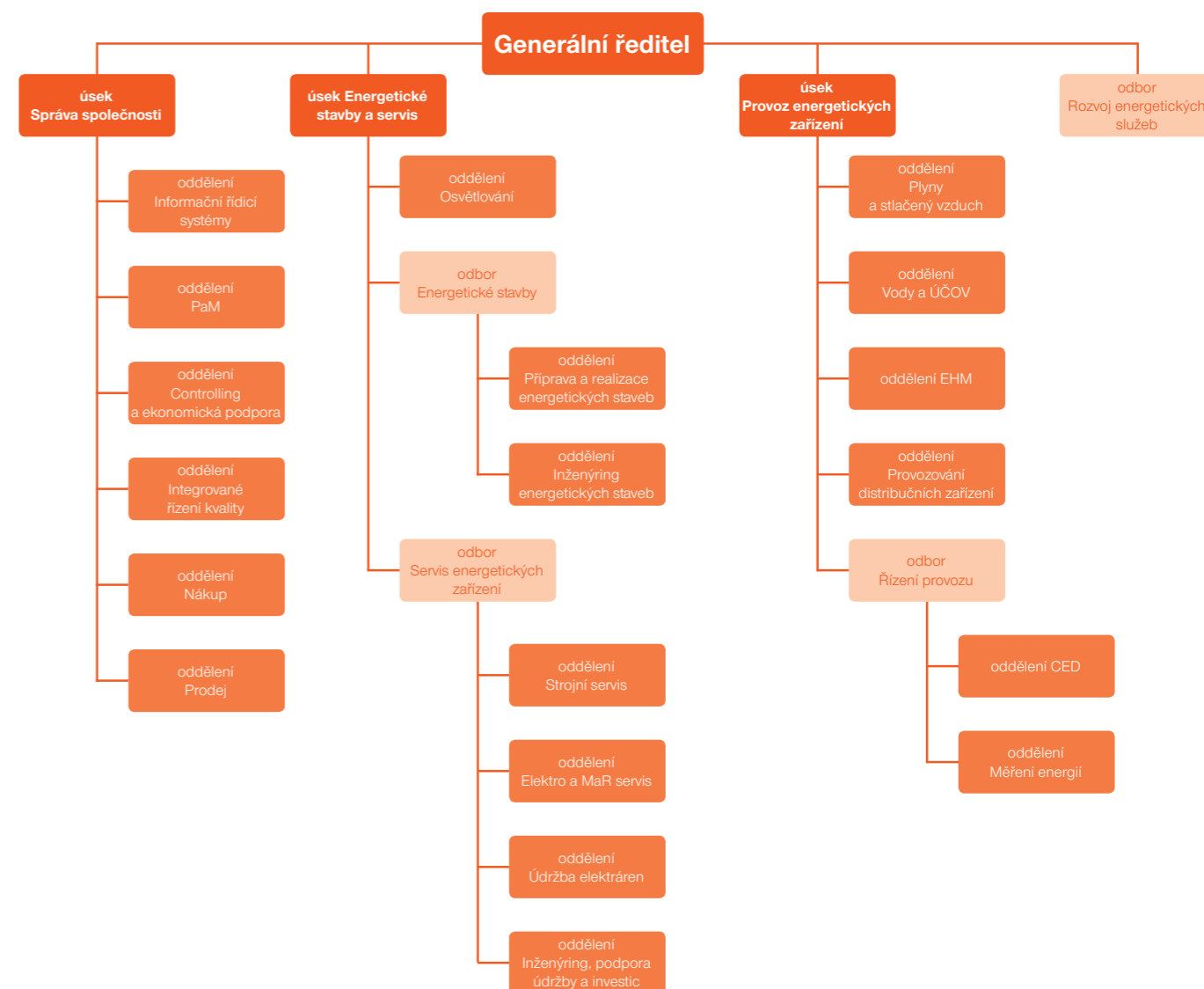
Dne 28. února 2014 došlo k zániku členství předsedy dozorčí rady pana Ing. Ivana Lapina a dne 1. března 2014 vzniklo členství předsedovi dozorčí rady panu Ing. Pavlu Cyranimu, MBA. Tyto skutečnosti byly zapsány do obchodního rejstříku dne 20. června 2014.

Dne 31. ledna 2014 došlo k zániku členství člena dozorčí rady pana Mgr. Ing. Vladimíra Hlavinky a dne 1. března 2014 vzniklo členství panu Ing. Daliboru Roikovi. Tyto skutečnosti byly zapsány do obchodního rejstříku dne 20. června 2014.

Dne 30. září 2014 došlo k zániku členství člena dozorčí rady pana JUDr. Zdeňka Černého. Členství bylo vymazáno z obchodního rejstříku dne 22. prosince 2014.

Organizační strukturu společnosti v roce 2013 a po část roku 2014 tvořilo Vedení společnosti, úsek Správa společnosti, úsek Obchod a úsek Výroba a technika. S platností od 1. října 2014 došlo ke změně organizační struktury společnosti.

Organizační schéma platné od 1. října 2014:



Společnost nemá organizační složku v zahraničí.

02

ZÁKLADNÍ VÝCHODISKA PRO VYPRACOVÁNÍ ÚČETNÍ ZÁVĚRKY

Přiložená účetní závěrka byla připravena podle zákona o účetnictví a prováděcí vyhlášky k němu ve znění platném pro rok 2013 a 2014.

03

OBECNÉ ÚČETNÍ ZÁSADY

Způsoby oceňování, které společnost používala při sestavení účetní závěrky za rok 2014 a 2013, jsou následující:

a) Dlouhodobý nehmotný majetek

Dlouhodobý nehmotný majetek se oceňuje v pořizovacích cenách, které obsahují cenu pořízení a náklady s pořízením související.

Dlouhodobý nehmotný majetek nad 60 tis. Kč je odpisován do nákladů na základě předpokládané doby životnosti příslušného majetku (4 – 12 let).

Náklady na technické zhodnocení jednotlivého dlouhodobého nehmotného majetku převyšující částku 40 tis. Kč a náklady na technické zhodnocení software bez ohledu na výši ocenění zvyšují jeho pořizovací cenu.

Drobným nehmotným majetkem jsou složky nehmotného majetku s dobou použitelnosti delší než jeden rok, jejichž ocenění v jednotlivém případě nepřevyšuje částku 60 tis. Kč.

Drobný nehmotný majetek, neuvedený v rozvaze, společnost sleduje v přidružené operativní evidenci.

Odpisování

Odpisy jsou vypočteny na základě pořizovací ceny a předpokládané doby životnosti příslušného majetku. Předpokládaná životnost je stanovena takto:

	Počet let
Zřizovací výdaje	5
Software	4 - 12
Ocenitelná práva	4 - 6
Jiný dlouhodobý nehmotný majetek	6

b) Dlouhodobý hmotný majetek

Dlouhodobý hmotný majetek se oceňuje v pořizovacích cenách, které zahrnují cenu pořízení, náklady na dopravu, clo a další náklady s pořízením související. Dlouhodobý hmotný majetek vyrobený ve společnosti se oceňuje vlastními náklady, které zahrnují přímé materiálové a mzdové náklady a výrobní režijní náklady. Dlouhodobý hmotný majetek v roce 2014 nad 40 tis. Kč (do 31. prosince 2013 nad 20 tis. Kč) se odpisuje po dobu ekonomické životnosti.

Drobný hmotný majetek, neuvedený v rozvaze, společnost sleduje v přidružené operativní evidenci.

Dlouhodobý hmotný a nehmotný majetek nabytý vkladem částí podniků byl do společnosti vložen v účetních cenách dle evidence vkládající společnosti. Tyto ceny byly výchozí pro stanovení základny pro účetní odpisování a v započatém účetním odpisování společnost pokračuje. V započatém daňovém odpisování dlouhodobého hmotného a nehmotného majetku, dle příslušných ustanovení zákona o dani z příjmů, společnost pokračuje jako právní nástupce poplatníka.

Náklady na technické zhodnocení dlouhodobého hmotného majetku zvyšují jeho pořizovací cenu. Opravy a údržba se účtují do nákladů.

Oceňovací rozdíl k nabytému majetku představuje rozdíl mezi oceněním části podniku nabytého vkladem a souhrnem ocenění jednotlivých složek majetku v účetnictví vkládajících účetních jednotek sníženým o převzaté závazky. Oceňovací rozdíl k nabytému majetku se odpisuje do nákladů po dobu patnácti let.

Odpisování

Odpisy jsou vypočteny na základě pořizovací ceny a předpokládané doby životnosti příslušného majetku. Předpokládaná životnost je stanovena takto:

	Počet let
Stavby	10 - 50
Stroje, přístroje a zařízení	4 - 30
Dopravní prostředky	5 - 15
Inventář	5 - 20
Oceňovací rozdíl k nabytému majetku	15

c) Finanční majetek

Krátkodobý finanční majetek tvoří ceniny a peníze na bankovních účtech.

V rámci Skupiny ČEZ byl zaveden systém využívání volných peněžních prostředků jednotlivých společností skupiny v rámci tzv. „Cash pool“. Prostředky vložené do tohoto systému nebo využívané z tohoto systému k datu účetní závěrky jsou v rozvaze vykázány v položkách „Krátkodobé pohledávky – ovládaná nebo ovládající osoba“, případně „Krátkodobé závazky – ovládaná nebo ovládající osoba“ a změna stavu těchto prostředků je vykázána v přehledu o peněžních tocích v položce „Změna stavu pohledávek/závazků ze skupinového cashpoolingu“.

Dlouhodobý finanční majetek tvoří zejména majetkové účasti.

Majetkové účasti s rozhodujícím vlivem se oceňují pořizovací cenou.

d) Zásoby

Nakupované zásoby jsou oceněny pořizovacími cenami s použitím váženého aritmetického průměru. Pořizovací cena zásob zahrnuje náklady na jejich pořízení včetně nákladů s pořízením souvisejících (náklady na přepravu, clo, provize atd.). Zásoby identifikované jako bezpohybové jsou oceněny pořizovací cenou sníženou o opravnou položku.

Nedokončená výroba (služby) se oceňuje skutečnými vlastními náklady. Vlastní náklady zahrnují zejména přímé materiálové, mzdové náklady a subdodávky.

e) Pohledávky

Pohledávky se oceňují jmenovitou hodnotou. Ocenění pochybných pohledávek se snižuje pomocí opravných položek na vrub nákladů na jejich realizační hodnotu. Opravná položka k pohledávkám je vytvořena na základě věkové struktury pohledávek a individuálního posouzení návratnosti.

f) Vlastní kapitál

Základní kapitál společnosti se vykazuje ve výši zapsané v obchodním rejstříku.

Případné zvýšení nebo snížení základního kapitálu na základě rozhodnutí valné hromady, které nebylo ke dni účetní závěrky zaregistrováno, se vykazuje jako změny základního kapitálu.

V souvislosti s podřízením společnosti zákonu č. 90/2012 Sb., o obchodních korporacích a družstvech a v souladu se změnou Společenské smlouvy nevytváří společnost od roku 2014 rezervní fond.

g) Cizí zdroje

Společnost tvoří rezervy, pokud má současný závazek, je pravděpodobné, že bude na vypořádání tohoto závazku třeba vynaložit vlastní zdroje a existuje spolehlivý odhad výše závazku.

Dlouhodobé i krátkodobé závazky se vykazují ve jmenovitých hodnotách.

h) Devizové operace

Majetek a závazky pořízené v cizí měně se oceňují v českých korunách kurzem České národní banky platným ke dni jejich vzniku. K rozvahovému dni byly přeceněny kurzem platným k 31. prosinci vyhlášeným Českou národní bankou.

Realizované i nerealizované kurzové zisky a ztráty se účtují do výnosů nebo nákladů běžného roku.

i) Použití odhadů

Sestavení účetní závěrky vyžaduje, aby vedení společnosti používalo odhady a předpoklady, jež mají vliv na vykazované hodnoty majetku a závazků k datu účetní závěrky a na vykazovanou výši výnosů a nákladů za sledované období. Vedení společnosti stanovilo tyto odhady a předpoklady na základě všech jemu dostupných relevantních informací. Nicméně, jak vyplývá z podstaty odhadu, skutečné hodnoty v budoucnu se mohou od těchto odhadů odlišovat.

j) Účtování výnosů a nákladů

Výnosy a náklady se účtují časově rozlišené, tj. do období, s nímž věcně i časově souvisejí. Společnost účtuje o výnosech v okamžiku, kdy je pravděpodobné, že podnik získá ekonomický prospěch plynoucí z transakce a částku výnosů je možno spolehlivě určit. Tržby se vykazují bez daně z přidané hodnoty, snížené o případné slevy.

Společnost účtuje na vrub nákladů tvorbu rezerv a opravných položek na krytí všech rizik, ztrát a znehodnocení, které jsou ke dni sestavení účetní závěrky známy.

O zisku vyplývajícím z dlouhodobých smluv se účtuje až v okamžiku dokončení a vyfakturování zakázky způsobem stanoveným v uzavřené smlouvě.

k) Daň z příjmů

Náklad na daň z příjmů se počítá za pomoci platné daňové sazby z účetního zisku zvýšeného nebo sníženého o trvale nebo dočasně daňově neuznatelné náklady a nezdaňované výnosy (např. tvorba a zúčtování ostatních rezerv a opravných položek, náklady na reprezentaci, rozdíl mezi účetními a daňovými odpisy atd.).

Společnost vykazuje v rezervách nesplacený závazek z titulu daně z příjmů poníženo o zaplacené zálohy. Pokud zálohy na daň z příjmů převyšují odhadovanou splatnou daň k datu účetní závěrky, je rozdíl vykázán jako krátkodobá pohledávka.

Odložená daň se vykazuje u všech přechodných rozdílů mezi zůstatkovou hodnotou aktiva nebo závazku v rozvaze a jejich daňovou hodnotou. Odložená daňová pohledávka je zaúčtována, pokud je pravděpodobné, že ji bude možné daňově uplatnit v budoucnosti.

l) Emisní povolenky

O povolenkách na emise skleníkových plynů je účtováno jako o dlouhodobém nehmotném neodpisovaném majetku oceňovaném pořizovací cenou, případně reprodukční pořizovací cenou při bezúplatném nabytí.

O „spotřebě povolenek“ se účtuje minimálně k datu účetní závěrky v závislosti na emisích účetní jednotky v daném kalendářním roce. Při bezúplatném prvním nabytí je účtováno o tomto nabytí jako o dotaci, která nesnižuje ocenění dlouhodobého nehmotného majetku. Tato „dotace“ se rozpouští do výnosů ve stejném okamžiku a ve stejné výši, jak jsou povolenky spotřebovávány a účtovány do nákladů.



m) Dotace

O výnosech spojených s čerpáním veřejné podpory formou provozních dotací společnost účtuje, pokud existuje přiměřená jistota, že společnost splní podmínky spojené s příslušnou provozní dotací a že provozní dotace bude přijata.

Příjem dotace k úhradě nákladů společnost účtuje ve prospěch krátkodobých závazků plynoucích z dotací se souvztažným zápisem na vrub bankovního účtu společnosti. Použití dotace společnost účtuje na vrub krátkodobých závazků plynoucích z dotací a ve prospěch ostatních provozních výnosů ve věcné a časové souvislosti s účtováním nákladů na stanovený účel.

n) Následné události

Dopad událostí, které nastaly mezi rozvahovým dnem a dnem sestavení účetní závěrky, je zachycen v účetních výkazech v případě, že tyto události poskytl doplňující informace o skutečnostech, které existovaly k rozvahovému dni.

V případě, že mezi rozvahovým dnem a dnem sestavení účetní závěrky došlo k významným událostem zohledňujícím skutečnosti, které nastaly po rozvahovém dni, jsou důsledky těchto událostí popsány v příloze účetní závěrky, ale nejsou zaúčtovány v účetních výkazech.

04

DLOUHODOBÝ MAJETEK

a) Dlouhodobý nehmotný majetek (v tis. Kč)

POŘIZOVACÍ CENA

	Počáteční zůstatek	Přírůstky	Vyřazení	Převody	Konečný zůstatek
Zřizovací výdaje	771	-	-	-	771
Software	11 873	-	-12	4 607	16 468
Ocenitelná práva	1 230	-	-	-	1 230
Jiný dlouhodobý nehmotný majetek	20 388	-	-19 753	174	809
Nedokončený dlouhodobý nehmotný majetek	2 743	5 193	-2 754	-4 781	401
Celkem 2014	37 005	5 193	-22 519	-	19 679
Celkem 2013	36 008	1 115	-118	-	37 005

OPRÁVKY

	Počáteční zůstatek	Odpisy	Vyřazení	Konečný zůstatek	Účetní hodnota
Zřizovací výdaje	-771	-	-	-771	-
Software	-10 489	-899	12	-11 376	5 092
Ocenitelná práva	-851	-177	-	-1 028	202
Jiný dlouhodobý nehmotný majetek	-328	-109	-	-437	372
Nedokončený dlouhodobý nehmotný majetek	-	-	-	-	401
Celkem 2014	-12 439	-1 185	12	-13 612	6 067
Celkem 2013	-11 445	-1 024	30	-12 439	24 566

Ocenitelná práva, patenty a licence jsou odpisovány po dobu životnosti, jak je stanoveno v příslušné smlouvě.

Souhrnná výše drobného nehmotného majetku neuvedeného v rozvaze činila k 31. prosinci 2014 a 31. prosinci 2013 v pořizovacích cenách 2 204 tis. Kč a 2 204 tis. Kč.

Společnost evidovala k 31. prosinci 2013 v nehmotném majetku povolenky na emise a preferenční limity oceňené reprodukční cenou ve výši 19 753 tis. Kč, které byly získané formou bezplatného přidělení. Dotace na povolenky na emise a preferenční limity byla souvztažně účtována v krátkodobých závazcích v položce B.III.7 Stát – daňové závazky a dotace. V roce 2014 byly emisní povolenky prodány. K 31. prosinci 2014 společnost neevidovala emisní povolenky.

b) Dlouhodobý hmotný majetek (v tis. Kč)

POŘIZOVACÍ CENA

	Počáteční zůstatek	Přírůstky	Vyřazení	Převody	Konečný zůstatek
Pozemky	41 493	-	-	-	41 493
Stavby	478 103	-	-2 112	13 854	489 845
Stroje, přístroje a zařízení	228 789	-	-2 294	6 906	233 401
Dopravní prostředky	529	-	-24	228	733
Inventář	10 972	-	-235	147	10 884
Drobný dlouhodobý majetek	18 348	-	-	139	18 487
Jiný dlouhodobý majetek	-	-	-	26	26
Nedokončený dlouhodobý hmotný majetek a poskytnuté zálohy	3 885	27 940	-218	-21 300	10 307
Oceňovací rozdíl k nabytému majetku	24 487	-	-	-	24 487
Celkem 2014	806 606	27 940	-4 883	-	829 663
Celkem 2013	806 978	21 163	-21 535	-	806 606

OPRÁVKY A OPRAVNÉ POLOŽKY

	Počáteční zůstatek	Odpisy + ZC vyřazeného majetku	Vyřazení	Zaokrouhlení	Konečný zůstatek	Opravné položky	Účetní hodnota
Pozemky	-	-	-	-	-	-	41 493
Stavby	-200 341	-10 209	2 112	-	-208 438	-85 206	196 201
Stroje, přístroje a zařízení	-154 332	-13 748	2 294	-	-165 786	-3 114	64 501
Dopravní prostředky	-492	-23	24	-	-491	-	242
Inventář	-9 127	-547	235	-	-9 439	-	1 445
Drobný dlouhodobý majetek	-13 350	-1 315	-	-	-14 665	-	3 822
Jiný dlouhodobý majetek	-	-	-	-	-	-	26
Nedokončený dlouhodobý hmotný majetek a poskytnuté zálohy	-	-	-	-	-	-	10 307
Oceňovací rozdíl k nabytému majetku	-9 795	-1 632	-	-	-11 427	-	13 060
Celkem 2014	-387 437	-27 474	4 665	-	-410 246	-88 320	331 097
Celkem 2013	-372 222	-32 480	17 266	-1	-387 437	-88 333	330 836

K 31. prosinci 2014 a 31. prosinci 2013 souhrnná výše drobného hmotného majetku neuvedeného v rozvaze činila v pořizovacích cenách 7 990 tis. Kč a 5 706 tis. Kč.

Společnost upravila ocenění dlouhodobého hmotného majetku vzhledem k jeho nižší hodnotě prostřednictvím opravné položky na vrub nákladů (viz odstavec 6).

Oceňovací rozdíl k nabytému majetku ve výši 24 487 tis. Kč vznikl vkladem majetku. Do nákladů byl v roce 2014 a 2013 zaúčtován odpis oceňovacího rozdílu k nabytému majetku ve výši 1 632 tis. Kč a 1 632 tis. Kč.

c) Dlouhodobý finanční majetek (v tis. Kč)

Dne 19. prosince 2014 koupila společnost 75% podíl ve společnosti EVČ s.r.o. K datu účetní závěrky je nakoupený podíl vykázán v Rozvaze v řádce B.III.6

Pořizovaný dlouhodobý finanční majetek, protože nákup podílu byl do obchodního rejstříku zapsán k datu 19. ledna 2015.

	2014
Název společnosti	EVČ s.r.o
Sídlo společnosti	Arnošta z Pardubic č.p. 676, Pardubice - Zelené předměstí, PSČ 530 02
Podíl v %	75%
Aktiva celkem	199 354
Vlastní kapitál	61 124
Základní kapitál a kapitál. fondy	22 228
Nerozdělený zisk minulých let	30 184
Zisk běžného roku	6 975

Finanční informace o této společnosti za rok 2014 byly získány z auditorem neověřené účetní závěrky.

05 POHLEDÁVKY

Na nesplacené pohledávky, které jsou považovány za pochybné, byly v roce 2014 a 2013 vytvořeny opravné položky na základě věkové struktury pohledávek (viz odstavec 6).

K 31. prosinci 2014 a 31. prosinci 2013 pohledávky po lhůtě splatnosti více než 30 dní činily 3 380 tis. Kč a 487 tis. Kč.

K 31. prosinci 2014 a 31. prosinci 2013 měla společnost dlouhodobé pohledávky ve výši 25 870 tis. Kč a 14 026 tis. Kč. Tyto pohledávky mají lhůtu splatnosti v rozmezí od 2 do 6 let a vztahují se k provozu veřejného osvětlení.

Pohledávky za spřízněnými osobami (viz odstavec 16).

06 OPRAVNÉ POLOŽKY

Opravné položky vyjadřují přechodné snížení hodnoty aktiv.

Změny na účtech opravných položek (v tis. Kč):

Opravné položky k:	Zůstatek k 31. 12. 2012	Tvorba opravné položky	Zúčtování opravné položky	Zůstatek k 31. 12. 2013	Tvorba opravné položky	Zúčtování opravné položky	Zůstatek k 31. 12. 2014
dlouhodobému majetku	90 428	-	-2 095	88 333	-	-13	88 320
zásobám	1 656	-	-30	1 626	177	-101	1 702
pohledávkám	261	75	-261	75	291	-35	331
- zákonné	50	40	-50	40	-	-	40
- ostatní	211	35	-211	35	291	-35	291

Zákonné opravné položky se tvoří v souladu se zákonem o rezervách a jsou daňově uznatelné.

Opravná položka k dlouhodobému majetku je tvořena na majetek vztahující se k provozu veřejného osvětlení a na distribuční soustavu koksárenského plynu, jejíž provoz byl z důvodu zhoršení dodavatelsko-odběratelských vztahů na konci února 2011 definitivně ukončen. Výše opravné položky zohledňuje aktuální fyzický stav tohoto majetku.

07 KRÁTKODOBÝ FINANČNÍ MAJETEK

Společnost je součástí systému cash-poolingu spravovaného pro společnosti Skupiny ČEZ Komerční bankou, a.s. Peněžní prostředky v CZK převedené v rámci cash-poolingu mateřské společnosti ČEZ, a.s., jsou úročeny úrokovou sazbou PRIBID O/N - 0,21 % p.a., minimálně 0,05 % p. a. (pohledávky), peněžní prostředky v CZK poskytované v rámci cash-poolingu mateřskou společností ČEZ, a.s., jsou úročeny sazbou PRIBOR + 0,35 % p.a. (závazky). K 31. prosinci 2014 a k 31. prosinci 2013 činil zůstatek prostředků v rámci "cash-poolingu" -24 801 tis. Kč a 137 224 tis. Kč.

V rozvaze je zůstatek k 31. prosinci 2014 vykázán v krátkodobých závazcích v položce B.III.2 Závazky ovládající a řídicí osoba a k 31. prosinci 2013 byl vykázán v krátkodobých pohledávkách v položce C.III.2 Pohledávky ovládající a řídicí osoba.

08

OSTATNÍ AKTIVA

Náklady příštích období se skládají především z dlouhodobého nájemného (viz odstavec 13) a ostatních položek jako krátkodobé nájemné, časově rozlišené pojistné a IT služby. Náklady příštích období jsou účtovány do nákladů období, do kterého věcně a časově přísluší.

Dlouhodobý nájem představuje nájem souboru movitých a nemovitých věcí, který je ve vlastnictví

města Mohelnice a slouží k výrobě a rozvodu tepla. Jedná se o teplárnu a rozvody CZT (centrálního zásobování teplem) na území města včetně výměňkových stanic. Toto zařízení je pronajato za účelem dlouhodobého provozování. Smlouva je podepsána na období 15 let a nabyla účinnosti dnem 1. dubna 2005. Měsíční hodnota časového rozlišení činí 105 tis. Kč. K 31. prosinci 2014 a k 31. prosinci 2013 je stav takto rozlišovaných nákladů 6 638 tis. Kč a 7 903 tis. Kč.

09

VLASTNÍ KAPITÁL

Změny na účtech vlastního kapitálu (v tis. Kč):

	Zůstatek k 31. 12. 2012	Zvýšení	Zůstatek k 31. 12. 2013	Zvýšení	Snížení	Zůstatek k 31. 12. 2014
Základní kapitál	446 101	-	446 101	-	-	446 101
Zákonný rezervní fond	3 199	1 181	4 380	-	-4 380	-
Neuhrazená ztráta	-15 042	15 042	-	-	-	-
Nerozdělený zisk minulých let	-	-	-	4 380	-	4 380

Dne 11. června 2014 byl z rozhodnutí jediného společníka při výkonu působnosti valné hromady společnosti rozdělen výsledek hospodaření za rok 2013 ve výši 38 303 tis. Kč a to výplatou dividend v plné výši. Dále valná hromada rozhodla o zrušení rezervního fondu v plné výši 4 380 tis. Kč a převodu zůstatku rezervního fondu na účet nerozděleného zisku minulých let.

10

REZERVY

Změny na účtech rezerv (v tis. Kč):

Rezervy	Zůstatek k 31. 12. 2012	Tvorba rezerv	Zúčtování rezerv*)	Zůstatek k 31. 12. 2013	Tvorba rezerv	Zúčtování rezerv*)	Zůstatek k 31. 12. 2014
na daň z příjmů	540	4 081	-540	4 081	4 750	-4 081	4 750
ostatní	1 059	292	-40	1 311	1 073	-221	2 163

*) včetně zaplacené zálohy

K 31. prosinci 2013 byla rezerva na daň z příjmů právnických osob započtena se zaplacenými zálohami ve výši 6 463 tis. Kč a výsledný závazek ve výši 4 081 tis. Kč byl v rozvaze vykázán v cizích zdrojích v položce B.I.3 Rezerva na daň z příjmů.

K 31. prosinci 2014 je rezerva na daň z příjmů právnických osob započtena se zaplacenými zálohami ve výši 7 672 tis. Kč a výsledný závazek ve výši 4 750 tis. Kč je v rozvaze vykázán v cizích zdrojích v položce B.I.3 Rezerva na daň z příjmů.

Ostatní rezervy byly vytvořeny na odměny zaměstnancům vyplácené dle kolektivní smlouvy při odchodu do důchodu a dosažení životního jubilea.

11

KRÁTKODOBÉ ZÁVAZKY

K 31. prosinci 2014 neměla společnost žádné krátkodobé závazky po lhůtě splatnosti více jak 30 dní. Stav krátkodobých závazků po lhůtě splatnosti více jak 30 dní k 31. prosinci 2013 činil 19 tis. Kč.

Společnost eviduje k 31. prosinci 2014 splatné závazky ve výši 5 103 tis. Kč pojistného na sociální a zdravotní zabezpečení.

Dohadné účty pasivní zahrnují především nevyfakturované závazky z nákupu elektřiny, zemního plynu, služeb a dohad na odměny a nevyčerpanou dovolenou.

Závazky vůči spřízněným osobám (viz odstavec 16).

12

DAŇ Z PŘÍJMŮ

Rozpis daně z příjmů (v tis. Kč):

	2014	2013
Zisk před zdaněním	68 624	48 316
Rozdíly mezi účetními a daňovými odpisy	-5 849	-6 437
Neodečitatelné náklady	2 605	13 616
Tvorba / (rozpuštění) opravných položek	319	-2 301
Dohadné položky na odměny včetně SZP	12 063	14 928
Zrušení dohadné položky na odměny včetně SZP	-14 928	-7 625
Příspěvky na rekreaci	3 246	2 775
Odpis oceňovacího rozdílu	1 632	1 632
Rozdíly mezi účetní a daňovou zůstatkovou cenou vyřazeného majetku	74	2 337
Ostatní	199	1 870
Zdanitelný příjem	65 380	55 495
Sazba daně z příjmů	19 %	19 %
Splatná daň	12 422	10 544

Výpočet daně za rok 2014 je předběžný. Společnost podá řádné daňové přiznání do 30. června 2015. Dorovnání daně z příjmů za rok 2013 v roce 2014 činilo 255 tis. Kč.

Společnost vyčíslila odloženou daň následovně (v tis. Kč):

Položky odložené daně	2014		2013	
	Odložená daňová pohledávka	Odložený daňový závazek	Odložená daňová pohledávka	Odložený daňový závazek
Rozdíl mezi účetní a daňovou zůstatkovou cenou dlouhodobého majetku	-	-33 037	-	-31 941
Oceňovací rozdíl k nabytému majetku	-	-2 481	-	-2 791
OP k pohledávkám	55	-	7	-
OP k zásobám	323	-	309	-
OP k dlouhodobému majetku	16 781	-	16 783	-
Rezervy	411	-	249	-
Ostatní	2 064	-	2 656	-21
Celkem	19 634	-35 518	20 004	-34 753
Netto		-15 884		-14 749

13

LEASING

Společnost má najatý dlouhodobý majetek, o kterém se neúčtuje na rozvahových účtech, ale majetek je sledován v podrozvahové evidenci.

Jedná se o nájem souboru movitých a nemovitých věcí, který je ve vlastnictví města Mohelnice a slouží k výrobě a rozvodu tepla. Tento majetek zahrnuje teplárnu a rozvody CZT (centrálního zásobování teplem) na území města včetně výměňkových stanic. Smlouva byla uzavřena s platností od 1. dubna 2005 na dobu určitou do 1. dubna 2020. K 1. říjnu 2010 byl podepsán dodatek č. 1, kterým se změnil rozsah souboru pronajatých věcí a s tím související výše měsíčního nájmu.

Dne 15. srpna 2013 byl podepsán dodatek č. 2, kterým se opět změnil rozsah souboru pronajatých věcí a s tím související celková výše nájemného. Z dodatku č. 2 rovněž vyplývá, že k 31. srpnu 2013 byly uhrazeny veškeré závazky plynoucí z nájemní smlouvy v celkové výši 21 803 tis. Kč. K datu účetní závěrky 31. prosince 2013 již společnost nevykazovala v souvislosti s touto nájemní smlouvou žádné splatné závazky vůči pronajímateli. Předplacené nájemné je časově rozlišováno po dobu trvání nájemní smlouvy (viz odstavec 8).

Přehled najatého dlouhodobého majetku k 31. 12. 2014 (v tis. Kč):

Popis	Termíny/ Podmínky	Součet splátek nájemného po celou dobu předpokládaného pronájmu	Skutečně uhrazené splátky nájemného k 31. 12. 2013	Skutečně uhrazené splátky nájemného k 31. 12. 2014	Rozpis částky budoucích plateb dle faktické doby splatnosti k 31. 12. 2014	
					Splatné do jednoho roku	Splatné po jednom roce
Mohelnice	4/05 -4/20	21 803	21 803	-	-	-

14

VÝNOSY

Společnost vyčíslila odloženou daň následovně (v tis. Kč):

	2014 Domáci	2013 Domáci
Distribuce a obchod s plynem	155 590	145 136
Výroba a rozvod tepelné energie	38 616	45 146
Tržby za vodu	116 031	120 028
Energetické stavby	101 392	92 795
Servis energetických zařízení	124 495	149 848
Osvětlování	62 786	48 280
Provozování distribučních zařízení	13 514	867
Ostatní služby	113 120	110 292
Výnosy celkem	725 544	712 392

Společnost realizovala své výnosy pouze v České republice.

15

OSOBNÍ NÁKLADY

Rozpis osobních nákladů (v tis. Kč):

Položky odložené daně	2014		2013	
	Celkový počet zaměstnanců	Orgány společnosti a vrcholové vedení	Celkový počet zaměstnanců	Z toho členové řídicích orgánů
Průměrný počet zaměstnanců	318	4	279	4
Mzdy	124 847	3 875	113 931	8 141
Odměny členům orgánů společnosti	5 581	5 581	552	552
Sociální zabezpečení a zdravotní pojištění	43 849	2 203	38 133	2 020
Sociální náklady	16 845	2 209	12 624	690
Osobní náklady celkem	191 122	13 868	165 240	11 403

V roce 2014 a 2013 obdrželi členové a bývalí členové statutárních a dozorčích orgánů odměny v celkové výši 5 581 tis. Kč a 1 272 tis. Kč.

16

INFORMACE O SPŘÍZNĚNÝCH OSOBÁCH

Členové statutárního a dozorčího orgánu a řídicí pracovníci mají výhody spočívající v používání automobilů pro soukromé účely, v životním pojištění a v dalších odměnách, včetně odměny členům orgánů.

V letech 2014 a 2013 neobdrželi členové statutárních a dozorčích orgánů a řídicí pracovníci žádné půjčky, přiznané záruky, zálohy (s výjimkou záloh vyplacených

pro výkon práce vyplývajících z pracovních smluv) a nevlastnili žádné akcie společnosti.

Závazky – ovládající a řídicí osoba k 31. prosinci 2014 ve výši 24 801 tis. Kč a pohledávky k 31. prosinci 2013 ve výši 137 224 tis. Kč představují zůstatek peněžních prostředků v systému „cash pooling“ (viz odstavec 7).

Krátkodobé pohledávky za spřízněnými osobami ve Skupině ČEZ (v tis. Kč):

Název společnosti	k 31. 12. 2014	k 31. 12. 2013
ČEZ, a.s.	18 558	19 962
ČEZ Distribuce, a. s.	12 161	782
Severočeské doly a. s.	3 744	-
ČEZ Korporátní služby, s.r.o.	2 964	7 124
ČEZ ICT Services, a. s.	2 536	122
ČEZ Distribuční služby, s.r.o.	823	1 461
Revitrans, a. s.	230	-
ČEZ Energetické produkty, s. r. o.	223	-
Elektrárna Dětmorovice, a.s.	221	31 520
ČEZ Teplárenská	85	51
Telco Pro Services, a. s.	13	-
ČEZ Energo, s.r.o.	-	7 106
Elektrárna Počerady, a.s.	-	7 664
Celkem	41 558	75 792

Prodeje realizované vůči spřízněným osobám ve Skupině ČEZ (v tis. Kč):

Název společnosti	2014	2013
ČEZ, a.s.	115 062	103 287
Elektrárna Dětmarovice, a.s.	30 348	70 877
ČEZ Korporátní služby, s.r.o.	23 452	26 618
ČEZ Distribuce, a. s.	18 857	7 662
Severočeské doly a.s.	13 771	-
ČEZ Distribuční služby, s.r.o.	4 645	4 554
ČEZ ICT Services, a. s.	2 753	1 221
ČEZ Teplárenská, a.s.	726	1 018
Revitrans, a.s.	604	-
ČEZ Energetické produkty, s.r.o.	185	-
ČEZ Obnovitelné zdroje, s.r.o.	156	-
ČEZ Prodej, s.r.o.	24	-
Telco Pro Services, a. s.	10	1
ČEZ Energo, s.r.o.	-	15 782
Elektrárna Počeradý, a.s.	-	12 519
Energotrans, a.s.	-	30
Celkem	210 593	243 569

Krátkodobé závazky vůči spřízněným osobám ve Skupině ČEZ (v tis. Kč):

Název společnosti	k 31. 12. 2014	k 31. 12. 2013
ČEZ Prodej, s.r.o.	4 227	10 892
ČEZ Korporátní služby, s.r.o.	3 113	1 854
ČEZ, a.s.	2 620	518
ČEZ Distribuční služby, s.r.o.	805	69
ČEZ ICT Services, a. s.	119	2
ČEZ Zákaznické služby, s.r.o.	100	88
ČEZ Distribuce, a. s.	43	43
Severočeské doly a. s.	17	-
MARTIA, a.s.	13	160
Celkem	11 057	13 626

Nákupy od spřízněných osob ve Skupině ČEZ (v tis. Kč):

Název společnosti	2014	2013
ČEZ Prodej, s.r.o.	126 901	131 187
ČEZ Korporátní služby, s.r.o.	17 112	15 942
ČEZ, a. s.	7 909	8 561
ČEZ ICT Services, a. s.	7 119	8 438
ČEZ Teplárenská, a.s.	3 223	2 914
ČEZ Distribuční služby, s.r.o.	2 896	698
MARTIA, a.s.	2 665	240
ČEZ Zákaznické služby, s.r.o.	989	869
ČEZ Distribuce, a. s.	441	691
Severočeské doly a.s.	220	-
Elektrárna Dětmarovice, a.s.	132	798
Celkem	169 607	170 338

17

PŘEHLED O PENĚŽNÍCH TOCÍCH (VIZ PŘÍLOHA)

Přehled o peněžních tocích byl zpracován nepřímou metodou

18

PŘEHLED O ZMĚNÁCH VLASTNÍHO KAPITÁLU (VIZ ODSTAVEC 9)

25

IDENTIFIKACE SPOLEČNOSTI

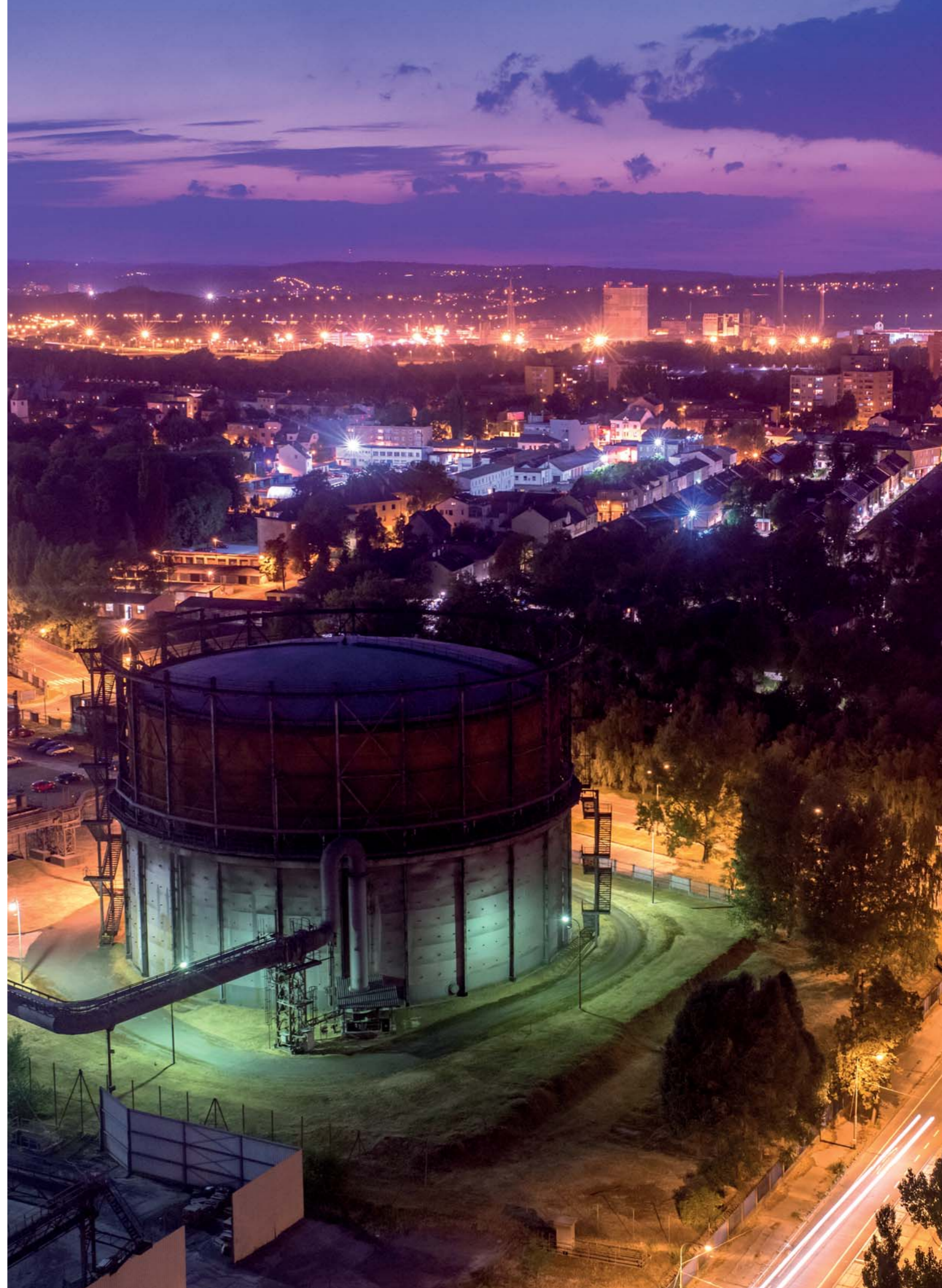
ČEZ Energetické služby, s.r.o.

Výstavní 1144/103
706 02 Ostrava-Vítkovice

Rok založení: 2007

Právní forma: společnost s ručením omezeným
Zapsána v Obchodním rejstříku vedeném Krajským soudem v Ostravě, oddíl C, vložka 52291

IČ: 278 04 721
DIČ: CZ27804721
Tel.: +420 596 903 401
Internet: www.cez.cz/cezes
E-mail: cez@cez.cz



ČEZ Energetické služby, s.r.o.

Výstavní 1144/103
706 02 Ostrava-Vítkovice

+420 596 903 401
www.cez.cz/cezes
cez@cez.cz



ČEZ ENERGETICKÉ SLUŽBY

PROVOZOVÁNÍ
DISTRIBUČNÍCH
ZAŘÍZENÍ

PROFESIONÁLNĚ!

OSVĚTLENÍ
PRŮMYSLOVÝCH
STAVEB A BUDOV

ÚSPORNĚ!

/ENERGO/MANAGER
SKUPINA ČEZ

PŘEHLEDNĚ!

SERVIS
ENERGETICKÝCH
ZAŘÍZENÍ

S ROZUMEM!

VODOHOSPODÁŘSKÁ
LABORATOŘ

ODBORNĚ!

ENERGETICKÉ
STAVBY

KOMPLEXNĚ!

ENERGETICKÉ
PROJEKTY

EFEKTIVNĚ!

MĚŘENÍ ENERGIÍ

PŘESNĚ!

VEŘEJNÉ OSVĚTLENÍ

JASNĚ!

CENTRÁLNÍ
ENERGETICKÝ
DISPEČINK

365/7/24

ENERGETIKA CHYTŘE