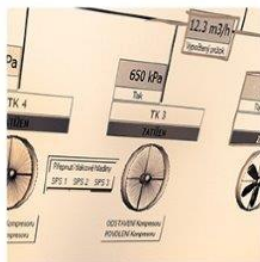
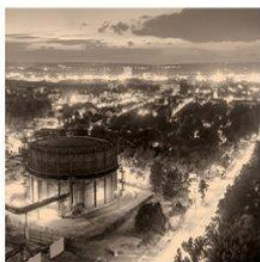
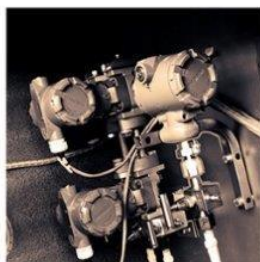


VÝROČNÍ ZPRÁVA

ČEZ Energetické služby, s.r.o.

za rok 2015



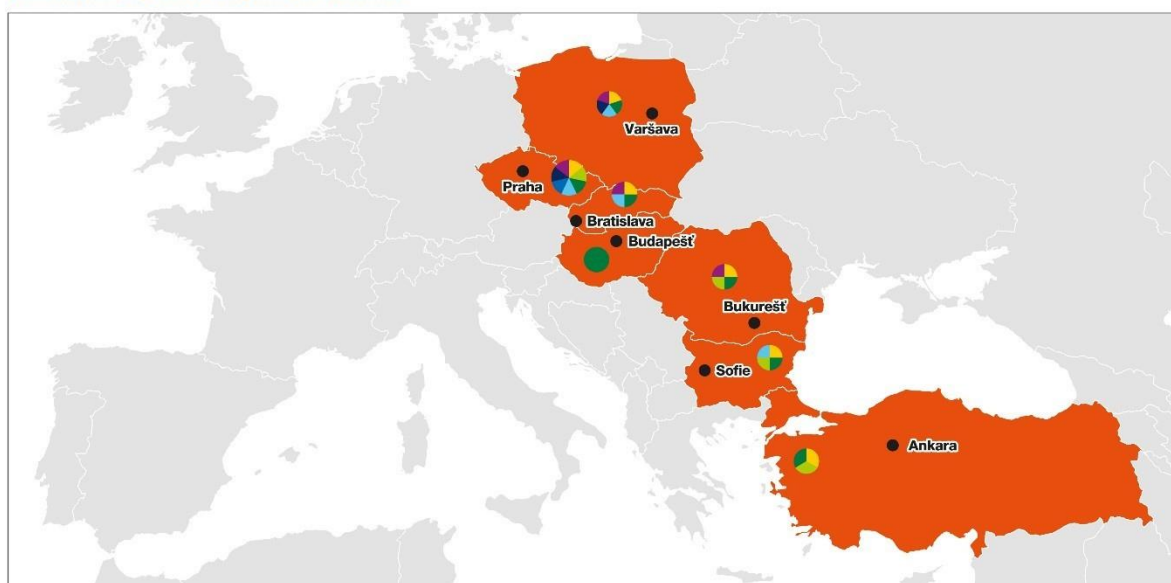
ÚVOD

Skupina ČEZ je integrovaným energetickým koncernem působícím v řadě zemí střední a jihovýchodní Evropy a v Turecku s centrálou v České republice. Hlavní předmět podnikání koncernu tvoří výroba, distribuce, obchod a prodej v oblasti elektřiny a tepla, obchod a prodej v oblasti zemního plynu a těžba uhlí. Společnosti Skupiny ČEZ zaměstnávají téměř 26 tisíc zaměstnanců.

Nejvýznamnějším akcionářem mateřské společnosti ČEZ, a. s., je Česká republika s podílem na základním kapitálu (ke dni 31. 12. 2015) téměř 70 %. Akcie ČEZ, a. s., jsou obchodovány na pražské a varšavské burze cenných papírů, kde jsou součástí burzovních indexů PX a WIG-CEE.

Posláním Skupiny ČEZ je zajišťovat bezpečnou, spolehlivou a pozitivní energii zákazníkům i celé společnosti, jejím cílem je přinášet inovace pro řešení energetických potřeb a přispívat k vyšší kvalitě života. Strategie reflektuje zásadní proměnu energetického trhu v Evropě. Skupina ČEZ chce provozovat energetická aktiva maximálně efektivním způsobem a přizpůsobit se rostoucímu podílu decentralizované a bezemisní výroby. Další prioritou je nabízet svým zákazníkům širokou paletu produktů a služeb v synergii s prodejem elektřiny a plynu. Třetí prioritou je aktivně investovat do perspektivních energetických aktiv se zaměřením na region střední Evropy a do podpory moderních technologií v raném stádiu vývoje.

Působení Skupiny ČEZ v energetice podle teritoria



elektřina	zemní plyn	teplo
■ výroba	■ prodej koncovým	■ výroba
■ distribuce	■ zákazníkům	■ distribuce
■ prodej koncovým		■ prodej koncovým
■ zákazníkům		■ zákazníkům

V České republice společnosti Skupiny ČEZ těží a prodávají uhlí, vyrábějí a distribuují elektřinu a teplo, obchodují s elektřinou a dalšími komoditami, prodávají koncovým zákazníkům elektřinu, teplo a zemní plyn a poskytují další služby. Výrobní portfolio tvoří jaderné, uhelné, plynové, vodní, fotovoltaické, větrné a bioplynové zdroje.

V zahraničí Skupina ČEZ působí zejména v oblasti distribuce, výroby, obchodu a prodeje elektřiny. Skupina ČEZ vlastní nebo spoluvlastní výrobní či distribuční aktiva v Polsku, Rumunsku, Bulharsku, Turecku a na Slovensku. V Nizozemsku a Irsku jsou součástí Skupiny ČEZ společnosti zprostředkující vlastnictví a zajišťující její financování.

V řadě zemí Evropy Skupina ČEZ obchoduje s elektřinou a dalšími komoditami na velkoobchodních trzích. Koncovým zákazníkům prodává Skupina ČEZ elektřinu či zemní plyn, kromě České republiky zejména v Rumunsku, Bulharsku, Turecku, Maďarsku, Polsku a na Slovensku.

Při svém podnikání se Skupina ČEZ současně řídí přísnými etickými standardy, zahrnujícími i odpovědné chování k zaměstnancům, společnosti a životnímu prostředí. V rámci své podnikatelské činnosti se Skupina ČEZ hlásí k principům trvale udržitelného rozvoje, podporuje energetickou úspornost, prosazuje nové technologie a vytváří prostředí pro profesní růst zaměstnanců. Firemní kultura je orientována na bezpečnost, stálý růst vnitřní efektivity, podporu inovací a zlepšování u segmentů podnikání i zaměstnanců v zájmu růstu hodnoty Skupiny ČEZ v měnícím se prostředí.

OBSAH

ÚVOD.....	2
OBSAH.....	4
1 ÚDAJE O OSOBÁCH ODPOVĚDNÝCH ZA VÝROČNÍ ZPRÁVU	5
2 ZPRÁVA NEZÁVISLÉHO AUDITORA K VÝROČNÍ ZPRÁVĚ A ZPRÁVĚ O VZTAZÍCH MEZI PROPOJENÝMI OSOBAMI.....	6
3 ÚVODNÍ SLOVO JEDNATELŮ SPOLEČNOSTI.....	8
4 PŘEHLED VYBRANÝCH UKAZATELŮ SPOLEČNOSTI.....	9
5 HLAVNÍ UDÁLOSTI ROKU 2015 A 2016 DO UZÁVĚRKY VÝROČNÍ ZPRÁVY.....	10
6 ORGÁNY SPOLEČNOSTI A JEJÍ MANAGEMENT	13
7 PLNĚNÍ KODEXŮ ŘÍZENÍ A SPRÁVY SPOLEČNOSTI	15
ZPRÁVA O PODNIKATELSKÉ ČINNOSTI A O STAVU JEJÍHO MAJETKU	16
8 HOSPODAŘENÍ SPOLEČNOSTI.....	16
9 INVESTICE.....	18
10 ŘÍZENÍ RIZIK A POJIŠTĚNÍ.....	19
11 ŘÍZENÍ BEZPEČNOSTI A KVALITY	20
12 HLAVNÍ PŘEDMĚT PODNIKÁNÍ – POPIS ČINNOSTI, VÝVOJ V ROCE 2015, OČEKÁVANÝ VÝVOJ V ROCE 2016.....	21
13 PERSONALISTIKA.....	22
14 VÝVOJ LEGISLATIVNÍHO RÁMCE ENERGETIKY V ČR.....	26
15 OCHRANA ŽIVOTNÍHO PROSTŘEDÍ	26
16 VÝZKUM A VÝVOJ.....	28
17 SOUDNÍ SPORY	28
18 DÁRCOVSTVÍ A REKLAMNÍ PARTNERSTVÍ.....	28
19 ZÁKLADNÍ ORGANIZAČNÍ SCHÉMA SPOLEČNOSTI	29
20 ABECEDNÍ SEZNAM SPOLEČNOSTÍ	30
21 SCHÉMA STRUKTURY VZTAHŮ.....	34
22 SEZNAM TABULEK A GRAFŮ, PŘEHLED POUŽÍVANÝCH ZKRATEK, METODIKA VÝPOČTU KLÍČOVÝCH UKAZATELŮ	37
23 ZPRÁVA O VZTAZÍCH MEZI PROPOJENÝMI OSOBAMI ZA ROK 2015.....	39
24 ÚČETNÍ ZÁVĚRKA SPOLEČNOSTI	48
25 IDENTIFIKACE SPOLEČNOSTI.....	73

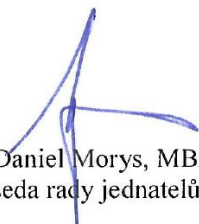
1 ÚDAJE O OSOBÁCH ODPOVĚDNÝCH ZA VÝROČNÍ ZPRÁVU

Odpovědnost za Výroční zprávu

Čestné prohlášení

Údaje uvedené v této Výroční zprávě ČEZ Energetické služby, s.r.o., za rok 2015 odpovídají skutečnosti a nebyly vynechány žádné podstatné okolnosti, jež by mohly ovlivnit pohled na společnost ČEZ Energetické služby, s.r.o.

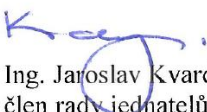
V Ostravě dne 8. března 2016



Ing. Daniel Morys, MBA
předseda rady jednatelů



Ing. Radim Koláček
místopředseda rady jednatelů



Ing. Jaroslav Kvarda
člen rady jednatelů

2 ZPRÁVA NEZÁVISLÉHO AUDITORA K VÝROČNÍ ZPRÁVĚ A ZPRÁVĚ O VZTAZÍCH MEZI PROPOJENÝMI OSOBAMI A ÚČETNÍ ZÁVĚRCE



ZPRÁVA NEZÁVISLÉHO AUDITORA

Společníkovi společnosti ČEZ Energetické služby, s.r.o.:

Provedli jsme audit příložené účetní závěrky společnosti ČEZ Energetické služby, s.r.o., která se skládá z rozvahy k 31. prosinci 2015, výkazu zisku a ztráty za rok končící 31. prosince 2015, přehledu o peněžních tocích za rok končící 31. prosince 2015 a přílohy této účetní závěrky, která obsahuje popis použitých podstatných účetních metod a další vysvětlující informace. Údaje o společnosti ČEZ Energetické služby, s.r.o., jsou uvedeny v bodě 1 přílohy této účetní závěrky.

Odpovědnost statutárního orgánu účetní jednotky za účetní závěrku

Statutární orgán je odpovědný za sestavení účetní závěrky, která podává věrný a poctivý obraz v souladu s českými účetními předpisy, a za takový vnitřní kontrolní systém, který považuje za nezbytný pro sestavení účetní závěrky tak, aby neobsahovala významné nesprávnosti způsobené podvodem nebo chybou.

Odpovědnost auditora

Naší odpovědností je vyjádřit na základě našeho auditu výrok k této účetní závěrce. Audit jsme provedli v souladu se zákonem o auditorech, mezinárodními auditorskými standardy a souvisejícími aplikačními doložkami Komory auditorů České republiky. V souladu s těmito předpisy jsme povinni dodržovat etické požadavky a naplánovat a provést audit tak, abychom získali přiměřenou jistotu, že účetní závěrka neobsahuje významné nesprávnosti.

Audit zahrnuje provedení auditorských postupů k získání důkazních informací o částkách a údajích zveřejněných v účetní závěrce. Výběr postupů závisí na úsudku auditora, zahrnujícím i vyhodnocení rizik významné nesprávnosti údajů uvedených v účetní závěrce způsobené podvodem nebo chybou. Při vyhodnocování těchto rizik auditor posoudí vnitřní kontrolní systém relevantní pro sestavení účetní závěrky podávající věrný a poctivý obraz. Cílem tohoto posouzení je navrhnout vhodné auditorské postupy, nikoli vyjádřit se k účinnosti vnitřního kontrolního systému účetní jednotky. Audit též zahrnuje posouzení vhodnosti použitých účetních metod, přiměřenosti účetních odhadů provedených vedením i posouzení celkové prezentace účetní závěrky.

Jsme přesvědčeni, že důkazní informace, které jsme získali, poskytují dostatečný a vhodný základ pro vyjádření našeho výroku.

Výrok auditora

Podle našeho názoru účetní závěrka podává věrný a poctivý obraz aktiv a pasiv společnosti ČEZ Energetické služby, s.r.o., k 31. prosinci 2015 a nákladů a výnosů a výsledku jejího hospodaření a peněžních toků za rok končící 31. prosince 2015 v souladu s českými účetními předpisy.



Ostatní informace

Za ostatní informace se považují informace uvedené ve výroční zprávě mimo účetní závěrku a naši zprávu auditora. Za ostatní informace odpovídá statutární orgán.

Náš výrok k účetní závěrce se k ostatním informacím nevztahuje, ani k nim nevydáváme žádný zvláštní výrok. Přesto je však součástí našich povinností souvisejících s ověřením účetní závěrky seznámení se s ostatními informacemi a zvázení, zda ostatní informace uvedené ve výroční zprávě nejsou ve významném nesouladu s účetní závěrkou či našimi znalostmi o účetní jednotce získanými během ověřování účetní závěrky, zda je výroční zpráva sestavena v souladu s právními předpisy nebo zda se jinak tyto informace nejeví jako významně nesprávné. Pokud na základě provedených prací zjistíme, že tomu tak není, jsme povinni zjištěné skutečnosti uvést v naší zprávě. V rámci uvedených postupů jsme v obdržných ostatních informacích nic takového nezjistili.

Ernst & Young Audit, s.r.o.
evidenční č. 403

A handwritten signature in blue ink, appearing to read 'Josef Pivoňka', is written over the printed name.

Josef Pivoňka, statutární auditor
evidenční č. 1963

18. března 2016
Praha, Česká republika

3 ÚVODNÍ SLOVO JEDNATELŮ SPOLEČNOSTI

Vážený společníku, vážení obchodní přátelé, vážení spolupracovníci,

rok 2015 potvrdil, že rozvoj energetických projektů, staveb a servisu energetických zařízení je správná a efektivní cesta. Hospodářské výsledky společnosti tak dosáhly uspokojivých hodnot, a to i přes pokles množství dodávaných komodit v lokalitě Vítkovice.

Provozní zisk společnosti - EBITDA - dosáhl hodnoty 80,6 mil. Kč, což představuje překročení ročního plánu. Meziročně se jedná o pokles, který nicméně zohledňuje plánované ukončení provozu ocelárny VÍTKOVICE STEEL, a.s., jednoho z našich významných odběratelů komodit a služeb.

Opakoval se také nepříznivý vývoj klimatických podmínek, což se negativně projevilo zejména na prodeji tepla v Energetickém hospodářství Mohelnice.

Vedení společnosti pozitivně hodnotí, že výpadek dodávek některých komodit byl nahrazen výnosy z energetických projektů a staveb mimo oblast Vítkovice.


Rok 2015 byl především rokem transformačním. Podařilo se nám integrovat nové činnosti provozování obnovitelných zdrojů energie, kdy jsme převzali k 1. říjnu 2015 od společnosti MARTIA, a.s., 59 zaměstnanců, resp. zajištění provozu 35 energetických zdrojů rozložených po celé České republice.

Byl také realizován Projekt přeměny části společnosti ČEZ Teplárenská, a.s., v lokalitě Vítkovice do naší společnosti a od 1. 1. 2016 jsme tedy licencovaným dodavatelem tepla v převážně průmyslové oblasti ve Vítkovicích. V přípravě je také převzetí aktiv v oblasti distribuce elektřiny v lokalitě Vítkovice, ke kterému by mělo dojít v druhé polovině roku 2016 na základě společného Projektu přeměny s ČEZ Distribuce, a.s.

Energetické úsporné projekty, stavby a servis energetických zařízení bude společnost i nadále intenzivně rozvíjet u zákazníků průmyslových i komunálních. V rámci Skupiny kolem ČEZ ESCO, a.s., plánujeme úzkou koordinaci a kooperaci v prodeji komodit a poskytování služeb.

Rok 2016 bude rokem dalšího rozvoje ve všech oblastech podnikání společnosti. Pevně věříme, že se podaří, stejně jako v letech minulých, obhájit nejen pozici tradičního a spolehlivého dodavatele energetických komodit, distributora zemního plynu a provozovatele energetických zařízení, ale především obstát před zákazníky jako spolehlivý dodavatel služeb s přidanou hodnotou a rovněž včas a vhodně reagovat na poptávku trhu.


Vám, našim zákazníkům a spolupracovníkům, děkujeme za výbornou spolupráci v roce 2015 a přejeme, aby i pro Vás byl rok 2016 rokem úspěšným a abyste dosáhli spokojenosti v pracovním i soukromém životě.



Ing. Daniel Morys, MBA
předseda rady jednatelů



Ing. Radim Koláček
místopředseda rady jednatelů



Ing. Jaroslav Kvarda
člen rady jednatelů

4 PŘEHLED VYBRANÝCH UKAZATELŮ SPOLEČNOSTI

Ukazatel	Jednotka	2013	2014	2015
Fyzický stav zaměstnanců k 31. 12.	počet	283	344	408
Provozní výnosy celkem	mil. Kč	725	824	773
EBITDA	mil. Kč	76	97	81
EBIT	mil. Kč	48	69	47
Zisk po zdanění	mil. Kč	38	55	36
Aktiva celkem	mil. Kč	720	699	708
Vlastní kapitál	mil. Kč	489	505	542
Investice	mil. Kč	22	26	36

5 HLAVNÍ UDÁLOSTI ROKU 2015 A 2016 DO UZÁVĚRKY VÝROČNÍ ZPRÁVY

Leden 2015

- Nová trafostanice M8 pro ON SEMICONDUCTRO CZECH REPUBLIC, s.r.o.
- Petrovice u Karviné – převzetí provozování veřejného osvětlení v rozsahu 770 světelných bodů
- Instalace kamerového systému na čerpací stanici Hrabůvka

Únor 2015

- Systém čerpání surové vody KJŠ na ÚČOV pro OKK Koksovny, a.s.
- Nasvětlení expozice obrazů pro Ostravskou Univerzitu
- Dodávka 2 ks spirál pro bagrovací čerpadla 250 NBB
- Oprava čerpadla SSK-4-LN-01-FE
- Zprovoznění kogenerační jednotky v EH Mohelnice

Březen 2015

- Rekonstrukce výměňkových stanic v Nemocnici Rudolfa a Stefanie Benešov, a.s.
- Kabelové vedení 22 kV z M2 do M1 pro ON SEMICONDUCTOR CZECH REPUBLIC, s.r.o.
- Realizace akce K6-přetížitelnost na 45 t/h - recirkulace popílku z 2-3 a 4-5 tahu
- Výkony montážních, svářecích a zámečnických prací na technických zařízeních
- Generální oprava odstředivky síranu na čpavkárně
- Generální oprava turboodsávače č. 2

Duben 2015

- KGJ Výstavní – příprava TV pro ČEZ Energo, s.r.o.
- Modernizace přístrojů v R 110 kV ČSA T103 pro Veolia Průmyslové služby ČR, a.s.
- Osvětlení Showroomu pro Mobis Automotive Czech s.r.o.

Květen 2015

- Poptávka prací pro Coal Mill - VST Enegineering, spol.s.r.o.
- Likvidace 130bm + 70bm potrubí koksárenského plynu DN500 v areálech LINDE VÍTKOVICE, a.s., a TJ Slovan Ostrava
- Oprava 150bm potrubí stlačeného vzduchu DN300 v areálu VÍTKOVICE STEEL, a.s.
- Rekonstrukce odstředivky pro odvodnění kalů na ÚČOV Vítkovice

Červen 2015

- Diagnostika silového kabelu ČS Pilík na úpravně Paskov pro OKD, a.s.
- Instalace KGJ Mohelnice pro ČEZ Energo, s.r.o.
- Instalace KGJ Ústí nad Orlicí – Podměstí pro ČEZ Energo, s.r.o.
- KGJ Králův Dvůr Beroun pro EVČ, s.r.o.
- Výměna DS za rychlobíjecí stanice – Nissan pro ČEZ, a.s.
- Pokládka HDPE trubek pro III. fázi projektu EVI kabely pro ČEZ ICT Services, a. s.
- Petrovice u Karviné – dokončení rekonstrukce veřejného osvětlení
- Oprava konstrukce objektu Směšovací stanice v místě kotvení mostu, včetně stavebních úprav, odvodnění a nátěrů
- Turbinářské a svářecí práce na JE Temelín
- Roční prohlídka hlavních ventilátorů - Důlní závod I
- Havarijní oprava odstředivky
- Přeložka optického a napájecího kabelu pro RS4 a ÚČOV v Dolní oblasti Vítkovice
- Oprava poškozených zařízení po zatopení výměňkové stanice v areálu letního stadionu ve Vítkovicích
- Zahájena akce Výstavba nových zdrojů stlačeného vzduchu v I. Ústředně Vítkovice

Červenec 2015

- Oprava na vzorkovací lince pro RPS Ostrava, a.s.
- Zvýšení výkonu vodního prádla úpravna Darkov pro Gas Control společnost s r.o.
- Lučany nad Nisou – projektová dokumentace rekonstrukce veřejného osvětlení

Srpen 2015

- Nová trafostanice M1 pro ON SEMICONDUCTOR CZECH REPUBLIC, s.r.o.
- Realizace stavby EVI - kabely R8/II-R6/VI-R4/II-R2/I-R2/X – strojní část pro ČEZ Distribuce, a.s.
- Výměna dvou sad VN kabelů pro Beskyd spol. s.r.o.
- Optimalizace soustavy CZT Sanatoria Klimkovic pro ČEZ Energo, s.r.o.
- Výměna frekvenčního měniče pohonu M201 pro TAMEH Czech s.r.o.
- Zámečnické práce při pravidelné opravě bloku 14 na EPRU I

- GO K5 - Oprava ekonomizéru (EKA) - montáž chrániček
- Elektromontážní práce v rámci akce Nové zdroje stlačeného vzduchu
- Rekonstrukce levé strany výtlačného potrubí a napojení VT čerpadla č. 2 na čerpací stanici Hrabůvka

Září 2015

- Realizace energeticky úsporných opatření, plyn a decentralizace CZT Mars Svatka
- Oprava rozvodny VN FVE Buštěhrad pro MARTIA, a.s.
- Rozvodna a kompresorovna Paskov – přenos dat 1. část a Úpravna rozvodny Chlebovice, Sviadnov pro ABB, s.r.o.
- Instalace RDS + přípojka NN v Teplárně Trmice pro ČEZ, a.s.
- Instalace RDS + přípojka NN v Elektrárně Mělník pro ČEZ, a.s.
- Instalace RDS + přípojka NN v Hrušovanech pro ČEZ, a.s.
- Instalace RDS + přípojka NN v Elektrárně Prunéřov pro ČEZ, a.s.
- Elektrárna Ledvice – instalace RDS + přípojka NN v Elektrárně Ledvice pro ČEZ, a.s.
- Úprava garáží pro CNG automobily v Domě energetiky v Ostravě
- Běžná oprava turbogenerátoru 33 2015 Elektro
- Havarijní oprava čerpadla SSK-4-LN-01-FE (č. 510) na čerpací stanici Sovinec
- Oprava sociálních zařízení Vodohospodářské laboratoře a Metrologie v objektu III. Ústředny

Říjen 2015

- TKV – Transformátor T5 pro Veolia Energie ČR, a.s.
- Oprava motoru HDV Darkov 3 pro OKD, a.s.
- Rekonstrukce elektrického přívodu pro areál NKZ pro OKD, a.s.
- Architektonické nasvětlení chladicí věže a opláštění kotelny Elektrárny Tušimice
- Chodová Planá – vítězství ve výběrovém řízení na provoz veřejného osvětlení
- Vsetín – zhotovení projektové dokumentace rekonstrukce veřejného osvětlení
- Roční prohlídky hlavních ventilátorů - Důlní závod 1
- Montáž kotle 5 MW v rámci akce Ekologizace CZT Žatecké teplařenské
- Rekonstrukce šnekového čerpadla č. 2 pro přečerpávání odpadních vod na ÚČOV Vítkovice
- Rekonstrukce vnějšího osvětlení areálu ÚČOV Vítkovice

- Rekonstrukce potrubí provozní vody DN 800 z čerpací stanice Hrabůvka

Listopad 2015

- Revize podzemních zásobníků Štramberk pro RWE Gas Storage, s.r.o.
- Oprava staničního řídicího pracoviště ve stanici Národní a Náměstí Republiky pro FLECK CS, spol. s r.o.
- Český Těšín – EPC projekt - řešení úsporných opatření ve vybraných objektech města
- Jeseník – EPC projekt - řešení úsporných opatření ve vybraných objektech města
- Petřvald u Karvinné – vítězství ve výběrovém řízení na provoz veřejného osvětlení v rozsahu 1 200 světelných bodů
- Opravy PPP pod velínem a pod schodištěm na rozvodně R8/II
- Práce při GO TG1 závod Teplárna Frýdek- Místek
- Svářečské práce a provedení tlakových zkoušek v rámci GO TG9
- Generální oprava odstředivky síranu na čpavkárně
- Turbinářské práce na EPRU II

Prosinec 2015

- KGJ Prostějov – Sladovny pro ČEZ Energo, s.r.o.
- Trafostanice 22 kV, 2x2,5 MVA – vyvedení výkonu KGJ Chlumčany pro TELO, a.s.
- Instalace KGJ Klimkovic pro ČEZ Energo, s.r.o.
- Realizace stavby EVI - kabely R8/II-R6/VI-R4/II-R2/I-R2/X pro ČEZ Distribuce, a.s.
- Šéfmontáž rozvodny VN – Kuba – Mariel pro Cofely, a.s.
- Připojení VN kabelového vedení v nové trafostanici M1 pro ENERGOAQUA, a.s.
- Rekonstrukce rozvodny R110/I pro MS UTILITIES & SERVICES a.s.
- Háj ve Slezsku – úprava veřejného osvětlení pro ČEZ Distribuce, a.s.
- Hustopeče – rozšíření veřejného osvětlení o 23 světelných bodů
- Dokončení rekonstrukce osvětlení IV haly v NS 260 Kvarto
- Vizovice – studie veřejného osvětlení
- Odstranění bezpečnostních závad ocelových konstrukcí TEVI
- Oprava turbíny turbodmýhadla TD5
- Oprava čerpadel neutralizované vody MAPE 100/V3

- Zaslepení odběrných míst provozní a pitné vody
- Oprava rozvodů teplé a studené vody v objektu Chocholouškova 4
- Oprava oplocení areálu čerpací stanice Hrabůvka
- GO TK3
- GO TK4

ROK 2016

Leden 2016

- ČEZ Energetické služby, s.r.o., převzala k 1. 1. 2016 od společnosti ČEZ Teplárenská, a.s., distribuci tepla - činnosti spojené s rozvody a dodávkou tepla v lokalitě Vítkovice

Únor 2016

- Petrovice u Karviné – realizace osvětlení oranžového přechodu
- Fulnek – realizace osvětlení oranžového přechodu
- Projektová dokumentace osvětlení strojovny a venkovního areálu v Elektrárně Dětmárovice
- Projektová dokumentace osvětlení venkovního areálu Rehabilitačního ústavu Kladruby
- Pokračování akce Výstavba nových zdrojů stlačeného vzduchu v I. Ústředně Vítkovice
- Přeložka kabelového vedení VN a NN ve Slévárně Dolní Benešov pro RKL Slévárna, s.r.o.

6 ORGÁNY SPOLEČNOSTI A JEJÍ MANAGEMENT

Orgány společnosti jsou:

- a) valná hromada
- b) dozorčí rada
- c) rada jednatelů

Valná hromada

Valná hromada je nejvyšším orgánem společnosti. Společníci se zúčastňují jednání valné hromady osobně nebo v zastoupení zmocněncem na základě písemné plné moci.

Společnost má jediného společníka, a proto v souladu s ust. § 12 zákona o obchodních korporacích platí, že valná hromada se nekoná a působnost valné hromady vykonává tento společník.

Dozorčí rada

Dozorčí rada je kontrolním orgánem společnosti, který dohlíží na uskutečňování podnikatelské činnosti společnosti a na to, jak rada jednatelů vykonává svoji působnost. Dozorčí rada má čtyři členy, kteří volí svého předsedu a místopředsedu.

Dozorčí rada zasedá zpravidla jedenkrát až dvakrát za dva měsíce a o průběhu zasedání pořizuje zapisovatel zápis.

Dozorčí rada v roce 2015

- Předseda: **Ing. Ph.D. Michal Židek (*1977)**
- předseda dozorčí rady od 1. 10. 2015
- člen dozorčí rady od 1. 10. 2015
- Místopředseda: **Ing. David Bauer (*1979)**
- místopředseda dozorčí rady od 1. 10. 2015
- člen dozorčí rady od 1. 10. 2015
- Člen: **Ing. Ivo Němejc (*1977)**
- člen dozorčí rady od 1. 9. 2015
- Člen: **Ing. Mgr. Tomáš Schmied (*1984)**
- člen dozorčí rady od 1. 10. 2015

Změny, ke kterým došlo v roce 2015

Ing. Pavel Cyrani (*1976)
Předseda dozorčí rady od 28. 3. 2014 do 30. 9. 2015

Ing. Přemysl Skočdopol (*1957)
Místopředseda dozorčí rady od 1. 1. 2010 do 30. 9. 2015

Ing. Dalibor Roik (*1973)
Člen dozorčí rady od 1. 3. 2014 do 30. 9. 2015

Rada jednatelů

Rada jednatelů je kolektivním statutárním orgánem společnosti, řídí činnost společnosti a zastupuje společnost způsobem upraveným zakladatelskou listinou. Rada jednatelů rozhoduje o všech záležitostech společnosti, pokud nejsou občanským zákoníkem, zákonem o obchodních korporacích nebo zakladatelskou listinou vyhrazeny do působnosti valné hromady nebo dozorčí rady. Společnost zastupují vždy alespoň dva jednatelé společně.

Jednatelé společnosti v roce 2015

Ing. Daniel Morys, MBA (*1977)

- předseda rady jednatelů od 1. 5. 2014
- jednatel společnosti od 1. 9. 2008

Ing. Radim Koláček (*1976)

- místopředseda rady jednatelů od 1. 5. 2014
- jednatel společnosti od 1. 10. 2012

Ing. Jaroslav Kvarda (*1961)

- člen rady jednatelů od 1. 5. 2014
- jednatel společnosti od 1. 9. 2010

Vrcholové vedení

Ing. Daniel Morys, MBA (*1977)

Předseda rady jednatelů od 1. 5. 2014

Absolvent Slezské univerzity v Opavě, Obchodně podnikatelské fakulty a Liverpool John Moores University, faculty of Business and Law.

Ing. Radim Koláček (*1976)

Místopředseda rady jednatelů pověřený řízením úseku Správa společnosti od 1. 5. 2014

Absolvent Slezské univerzity v Opavě, Obchodně podnikatelské fakulty.

Ing. Jaroslav Kvarda (*1961)

Člen rady jednatelů pověřený řízením úseku Energetické stavby a servis od 1. 5. 2014

Absolvent Vysoké školy báňské Ostrava, Fakulty silnoproudé elektrotechniky.

Ing. Jiří Ševčík (*1970)

Ředitel úseku Provoz energetických zařízení od 1. 10. 2014

Absolvent Vysoké školy báňské Ostrava, Fakulty silnoproudé elektrotechniky.

7 PLNĚNÍ KODEXŮ ŘÍZENÍ A SPRÁVY SPOLEČNOSTI

Společnost plní všechny nastavené kodexy řízení a správy společnosti, dále také bezpečnostní principy a principy pracovního chování. Ve společnosti je vydána Politika etického chování, se kterou jsou seznámeni všichni zaměstnanci a je zveřejněna na internetových stránkách společnosti.

ZPRÁVA O PODNIKATELSKÉ ČINNOSTI SPOLEČNOSTI A O STAVU JEJÍHO MAJETKU

8 HOSPODAŘENÍ SPOLEČNOSTI

Výsledky hospodaření

(tis. Kč)

Výsledek hospodaření	2013	2014	2015
Provozní výsledek hospodaření	48 484	68 629	46 673
Finanční výsledek hospodaření	-168	-5	215
Mimořádný výsledek hospodaření před zdaněním	0	0	-142
Výsledek hospodaření před zdaněním	48 316	68 624	46 746
Daň z příjmů za běžnou a mimořádnou činnost	10 014	13 812	10 508
Výsledek hospodaření za účetní období	38 302	54 812	36 238

(tis. Kč)

Struktura výnosů	2013	2014	2015
Tržby za prodej vlastních výrobků a služeb	712 392	725 544	795 311
Aktivace	985	2 481	2 649
Další provozní výnosy	11 811	96 144	-24 500
Tržby z prodeje cenných papírů a podílů	0	0	81 072
Další finanční výnosy	45	110	16
Výnosy celkem	725 233	824 279	854 548

(tis. Kč)

Struktura nákladů	2013	2014	2015
Spotřeba materiálu a energie	211 234	241 382	222 311
Osobní náklady	165 240	191 122	219 490
Odpisy	31 224	28 616	29 497
Služby	262 091	270 303	241 382
Další provozní náklady	6 915	24 117	14 107
Prodané cenné papíry a podíly	0	0	80 740
Další finanční náklady	213	115	133
Mimořádné náklady	0	0	142
Daň z příjmů za běžnou činnost a mimořádnou činnost	10 014	13 812	10 508
Náklady celkem	686 931	769 467	818 310

Finanční ukazatele

Finanční ukazatele	Jednotka	2013	2014	2015
Rentabilita vlastního kapitálu, čistá (ROE netto)	%	8,1	11,0	6,9
Rentabilita aktiv čistá (ROA netto)	%	5,9	7,7	5,1
EBIT marže	%	6,7	8,3	6,0
Celková likvidita	%	168,0	145,9	195,4
Obrat aktiv	1	1,1	1,2	1,1
Krytí stálých aktiv	%	143,2	118,3	133,0

Struktura majetku a kapitálu

(tis. Kč)

Struktura aktiv (netto)	2013	2014	2015
Dlouhodobý majetek	355 402	415 914	347 552
- Dlouhodobý majetek nehmotný	24 566	6 067	7 166
- Dlouhodobý majetek hmotný	330 836	331 097	340 386
- Dlouhodobý finanční majetek	0	78 750	0
Oběžná aktiva	354 766	274 528	353 411
- Zásoby	7 282	71 912	47 833
- Dlouhodobé pohledávky	14 026	25 870	75 066
- Krátkodobé pohledávky	333 458	176 746	223 662
- Krátkodobý finanční majetek	0	0	6 850
Časové rozlišení	9 893	8 593	7 489
Aktiva celkem	720 061	699 035	708 452

(tis. Kč)

Struktura pasiv	2013	2014	2015
Vlastní kapitál	488 783	505 293	541 530
- Základní kapitál	446 101	446 101	446 101
- Kapitálové fondy a fondy ze zisku	4 380	0	0
- Výsledek hospodaření minulých let	0	4 380	59 191
- Výsledek hospodaření běžného účetního období	38 302	54 812	36 238
Cizí zdroje	231 269	193 722	166 914
- Rezervy	5 392	6 913	4 541
- Dlouhodobé závazky	14 749	15 884	17 931
- Krátkodobé závazky	211 128	170 925	144 442
Časové rozlišení	9	20	8
Pasiva celkem	720 061	699 035	708 452

9 INVESTICE

Z celkového množství proinvestovaných finančních prostředků ve výši 46,9 mil. Kč bylo 36,2 mil. Kč čerpáno v oblasti vlastních provozních investic a 10,7 mil. Kč v oblasti tzv. projektového řízení.

V oblasti vlastních provozních investic byly čerpány prostředky na:

▪ rekonstrukce veřejného osvětlení	6,1 mil. Kč
▪ v oblasti informačních systémů na nákup SW a HW související se zpracováním a přenosem dat z technologií distribučních zařízení	3,2 mil. Kč
▪ nové zdroje stlačeného vzduchu	19,9 mil. Kč
▪ rekonstrukci odstředivky ÚČOV	3,0 mil. Kč
▪ rozvody provozní vody a kanalizační sítě	1,0 mil. Kč
▪ rekonstrukci šnekové čerpadla ÚČOV	1,4 mil. Kč

Investiční prostředky ve výši 1,6 mil. Kč byly vyčerpány na další jmenovité akce nepřesahující svým finančním objemem každá 0,4 mil Kč

Investiční prostředky čerpané v roce 2015 do provozních investic dosáhly hodnoty 36,2 mil. Kč oproti schválenému limitu CAPEX na investiční výstavbu pro rok 2015 ve výši 37,3 mil. Kč. Do skutečnosti čerpání provozních investičních prostředků se promítly úspory vzniklé při samotné realizaci investičních akcí a nedokončení investice Nové zdroje stlačeného vzduchu.

V oblasti tzv. projektového řízení byly čerpány prostředky na akce, které vyplynuly ze strategických rozhodnutí managementu společnosti v průběhu roku 2015 za účelem rozšíření portfolia činností společnosti a zajištění komplexnosti nabízených služeb.

Jednalo se o investiční akce související s převodem činností obsluh a údržby pro společnost ČEZ Obnovitelné zdroje, s.r.o., ze společnosti MARTIA, a.s., do společnosti ČEZ Energetické služby, s.r.o. Dále pak o investiční akce související s převodem činností údržby ze společnosti MPS Mont a.s., do společnosti ČEZ Energetické služby, s.r.o. Investicí typu projektové řízení byl rovněž převod podílu společnosti EVČ, s.r.o., do společnosti ČEZ ESCO, a.s.

Akce nebyly součástí plánovaných hodnot.

10 ŘÍZENÍ RIZIK A POJIŠTĚNÍ

Řízení rizik

Rizika spojená s bezpečností, ochranou životního prostředí, kvalitou i ochranou dat jsou identifikována a řízena na základě jejich analýz.

Ve vazbě na mezinárodní normy systému integrovaného managementu má společnost vytvořeny postupy pro identifikaci, hodnocení a řízení rizik v oblasti BOZP, životního prostředí a bezpečnosti informací.

Společnost má vytvořen a certifikován integrovaný systém řízení, včetně bezpečnosti informací dle ISO/IEC 27 001. Ochrana dat je prováděna na základě hodnocení aktiv a vyplývajících rizik v rámci systému řízení bezpečnosti informací. Dochází k přezkoumání a aktualizaci hodnocení aktiv a vyplývajících rizik tak, aby byla zajištěna kontrola aktuálního stavu. Na základě analýzy rizik dochází ke stanovení opatření k jejich eliminaci formou Plánu zvládnání rizik bezpečnosti informací.

Pojištění

Společnost měla v roce 2015 uzavřeny pojistné smlouvy na pojištění odpovědnosti za škodu vyplývající z její činnosti, stavebně montážní pojištění na jednotlivé zakázky, na pojištění majetku a přerušení provozu, dále na odpovědnost za škodu způsobenou členy statutárních a dozorčích orgánů společnosti, na cestovní pojištění a na pojištění odpovědnosti za škodu způsobenou provozem vozidel.

Interní audit

Ve společnosti je stanoven systém provádění interních auditů systémů managementu na základě Rozhodnutí rady jednatelů. V roce 2015 bylo provedeno 20 plánovaných interních auditů a jeden mimořádný interní audit zaměřený na nově zaváděný proces hospodaření s energiemi dle ČSN EN ISO 50001. Tyto audity slouží jako vnitřní kontrolní mechanismus správně nastavených a fungujících systémů managementu ve společnosti. Výstupy jsou předávány vedení společnosti a dochází k trvalému zlepšování systémů managementu.

11 ŘÍZENÍ BEZPEČNOSTI A KVALITY

Na základě Programu interních auditů, který byl vydán pro rok 2015 formou Rozhodnutí rady jednatelů, probíhaly po celý rok interní audity za účelem prověření nastaveného systému řízení ve společnosti.

Zjištění z auditů byly uvedeny v závěrečných zprávách a také bylo ve společnosti vydáno Rozhodnutím rady jednatelů opatření ke zjištěním z auditů v roce 2015, ve kterých byly k jednotlivým zjištěním stanoveny odpovědné osoby a termíny zavedení nápravných opatření.

V průběhu roku byl systém řízení prověřen také externími audity.

21. – 23. září 2015 byl proveden dozorový audit systému integrovaného managementu, a to řízení kvality, ochrany životního prostředí, bezpečnosti včetně řízení bezpečnosti informací dle nově aktualizované průkazové normy ČSN ISO/IEC 27001. Audit byl proveden společností BUREAU VERITAS CZECH REPUBLIC a prokázal silné stránky zavedeného systému. Velmi kladně byly auditory hodnoceny kvalifikace a zkušenosti výkonných pracovníků, hodnocení spokojenosti zákazníků a také pravidelná havarijní cvičení Plynové pohotovostní služby.

3. listopadu 2015 proběhl recertifikační audit dle ČSN EN ISO 3834-2:2006 Požadavky na jakost při tavném svařování kovových materiálů – Část 1: Vyšší požadavky na jakost ve spojení s ČSN EN 1090-2 + A1 Provádění ocelových konstrukcí a hliníkových konstrukcí – Část 2: Technické požadavky na ocelové konstrukce.

Vodohospodářská laboratoř byla v listopadu 2015 prověřena recertifikačním auditem ze strany Střediska pro posuzování způsobilosti laboratoří – ASLAB, který potvrdil, že laboratoř je ve shodě s mezinárodní normou ČSN EN ISO/IEC 17 025:2005.

18. prosince 2015 byl proveden první stupeň certifikačního auditu systému hospodaření s energiemi dle ISO 50 001, který je dán zákonnými požadavky. Dokončení certifikace je plánováno na březen 2016.

V říjnu 2015 proběhla každoroční kontrola Inspektorátu bezpečnosti ČEZ zaměřená na stanovené bezpečnostní téma roku 2015 „Bezpečnost a ochranu životního prostředí prosazujeme jako integrální součást řízení - jsou nastaveny jednoznačné a měřitelné cíle, které jsou pravidelně vyhodnocovány a komunikovány“.

Dle plánu proběhlo i 20 havarijních cvičení s cílem prověřit připravenost na mimořádné situace a bylo prováděno jejich pravidelné vyhodnocování na jednáních havarijní komise.

Za rok 2015 nebyla evidována žádná mimořádná událost v oblasti ochrany životního prostředí ani žádná událost v požární ochraně. Byly evidovány dva absenční pracovní úrazy bez zavinění společnosti.

12 HLAVNÍ PŘEDMĚT PODNIKÁNÍ – POPIS ČINNOSTI, VÝVOJ V ROCE 2015 OČEKÁVANÝ VÝVOJ V ROCE 2016

Společnost ČEZ Energetické služby, s.r.o., byla založena v roce 2007 společností ČEZ, a. s., jako 100% dceřiná společnost. Navázala na činnost Energetiky Vítkovice, a.s., v provozu energetických zařízení a dodávkách energií pro průmyslovou oblast v Ostravě-Vítkovicích. Dne 3. července 2015 se převodem obchodního podílu stala společnost 100% dceřinou společností ČEZ ESCO, a.s.

Společnost:

- zajišťuje komplexní služby v oblasti provozování energetických hospodářství, dodávky tepla, plynů, stlačeného vzduchu, pitné vody, provozní vody a provozování čistírny odpadních vod,
- zabezpečuje systematickou i poruchovou údržbu, servis, obsluhu a opravy provozovaných energetických zařízení,
- realizuje elektromontážní činnosti na napěťové hladině VN a VVN, především v oblasti rozvodů,
- je dodavatelem energetických úspor pro průmyslové podniky a rozsáhlejší energetické celky ve všech oblastech,
- rekonstruuje a provozuje systém veřejného osvětlení měst a obcí, ale také osvětlení průmyslových hal a objektů,
- realizuje energetické stavby v oblasti teplárenství, kogeneračních technologií a distribuce elektřiny,
- zpracovává energetické studie, analýzy a projekty energetických úspor,
- provozuje elektrické distribuční zařízení (především trafostanice) v majetku státních institucí či soukromých podniků.

Stávající know-how a reference provozování Energetického hospodářství Vítkovice tvoří základ pro rozvoj nových příležitostí, zejména v oblasti integrovaných energetických služeb v průmyslu a komunální energetice. Strategickým směřováním společnosti je další dynamický rozvoj nových zakázek v oblasti energetických staveb, servisu energetických zařízení a projektů energetických úspor. Tomu odpovídala i změna organizace společnosti provedená v roce 2015 a následné začlenění naší společnosti do vlastnické struktury ČEZ ESCO, a.s.

V roce 2016 bude společnost stavět své hospodaření na provozovaných energetických hospodářstvích ve Vítkovicích, Mohelnici, Velkých Popovicích a 35 lokalitách OZE. Dále však vedení společnosti a holdingu ČEZ ESCO, a.s, očekává výrazný nárůst realizace energetických staveb, zakázek v servisu energetických zařízení a projektů energetických úspor.

13 PERSONALISTIKA

Vývoj počtu zaměstnanců

Fyzický počet zaměstnanců k 31. 12. 2014:	344
Fyzický počet zaměstnanců k 31. 12. 2015:	408

Struktura zaměstnanců dle místa výkonu práce k 31. 12. 2015

Místo výkonu práce	Počet zaměstnanců	Podíl
Brno	1	0,2 %
Česká Lípa	4	1,0 %
České Budějovice	3	0,7 %
Hradec Králové	17	4,2 %
Chomutov	7	1,7 %
Chrudim	2	0,5 %
Jablonec nad Nisou	2	0,5 %
Karviná	45	11,0 %
Klatovy	9	2,2 %
Mělník	2	0,5 %
Ostrava	266	65,2 %
Pardubice	4	1,0 %
Pelhřimov	6	1,5 %
Plzeň	7	1,7 %
Šumperk	11	2,7 %
Teplice	8	2,0 %
Trutnov	2	0,5 %
Ústí nad Labem	5	1,2 %
Ústí nad Orlicí	2	0,5 %
Zlín	2	0,5 %
Znojmo	3	0,7 %
Celkem	408	100 %

Nábor zaměstnanců

Nástupy a výstupy ze společnosti v roce 2015

Nástupy: 45 zaměstnanců

Výstupy: 44 zaměstnanců

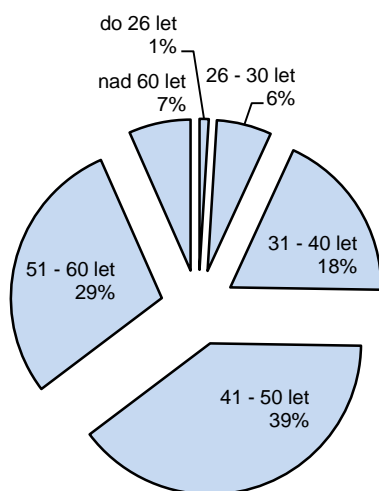
Převod práv a povinností: 63 zaměstnanců

Vlivem rozšiřování portfolia činností společnosti došlo ke zvýšení počtu zaměstnanců především v oblasti provozování obnovitelných zdrojů energie.

Věková struktura zaměstnanců k 31. 12. 2015

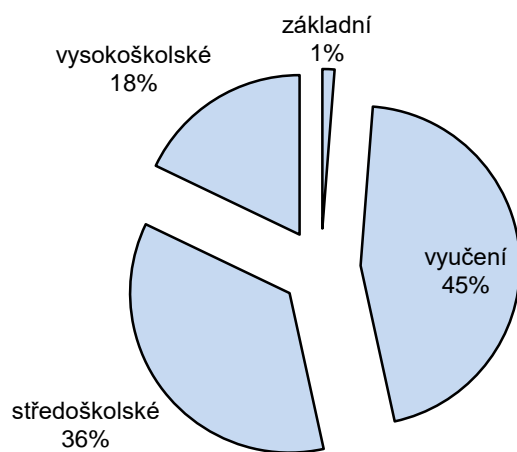
Průměrný věk zaměstnanců společnosti k 31. 12. 2015 byl 48 let.

Věk	Počet zaměstnanců	Podíl
do 26 let	4	1 %
26 – 30 let	24	6 %
31 – 40 let	75	18 %
41 – 50 let	161	39 %
51 – 60 let	117	29 %
nad 60 let	27	7 %
Celkem	408	100 %



Vzdělanostní struktura zaměstnanců k 31. 12. 2015

Stupeň vzdělání	Počet zaměstnanců	Podíl
Základní vzdělání	5	1 %
Vyučení	185	45 %
Středoškolské vzdělání	145	36 %
Vysokoškolské vzdělání	73	18 %
Celkem	408	100 %



Vzdělávací program

Společnost klade důraz na vzdělávání a rozvoj svých zaměstnanců v několika oblastech.

Všichni zaměstnanci se dle platné legislativy pravidelně účastní základních a odborných školení, která jsou nutná pro zajištění činností souvisejících s předmětem podnikání společnosti. K těmto patří také školení z oblasti bezpečnosti práce, řízení referentských vozidel a školení zaměstnanců smluvními lékaři v oblasti zdravotně preventivní péče a poskytování první pomoci, čímž dochází ke snižování rizika vzniku pracovních úrazů.

Další oblastí vzdělávání zaměstnanců jsou školení týkající se legislativních změn, která jsou důležitá pro bezchybnou aplikaci nových zákonů v praxi a IT kurzy, kterých se účastní zaměstnanci odborných útvarů společnosti.

Celkově bylo na vzdělávání zaměstnanců v roce 2015 vynaloženo 1,6 mil. Kč.

Vztahy s odbory

Ve společnosti působí jedna základní organizace odborového svazu ECHO, se kterou je uzavřena kolektivní smlouva platná do 31. prosince 2017. V jednáních se zástupci odborové organizace byla vždy nalezena cesta ke vzájemné dohodě a k zachování sociálního smíru.

Sociální politika

Zaměstnanecké výhody jsou součástí odměňování každého zaměstnance a mají podobu jak peněžního, tak i nepeněžního plnění.

V rámci peněžního plnění zaměstnavatel zaměstnancům přispívá na stravování, penzijní připojištění a životní pojištění a formou osobního účtu na rekreaci, volnočasové aktivity, penzijní připojištění, životní pojištění nebo elektřinu.

K nepeněžním výhodám patří zkrácená pracovní doba na 37,5 hodiny týdně, pružné rozvržení pracovní doby na pracovištích, která to svým profesním zaměřením dovolují, prodloužení dovolené o 1 týden nad zákonný nárok.

Celkový objem finančních prostředků na financování sociálního programu činil 15 mil. Kč.

14 VÝVOJ LEGISLATIVNÍHO RÁMCE ENERGETIKY V ČR

Legislativní rámec podnikání byl, jako v předchozích letech, řízen na základě sledování změn legislativy a požadavků při provozování. Společnost ČEZ Energetické služby, s.r.o., se také pravidelně účastní i připomínkování návrhů legislativy v rámci účasti v odborných sdruženích. Společnost provedla řadu opatření v rámci aktualizací vydaných povolení a oprávnění a aktivně komunikovala se státními orgány. Společnost podniká dle platných a aktuálních legislativních požadavků a také pravidelně monitoruje připravovanou legislativu.

Společnost průběžně a pravidelně hodnotí soulad svých procesů a produktů s relevantními požadavky právních předpisů a s jinými požadavky. Po uplynutí daného měsíce přezkoumává specialista oddělení Integrované řízení kvality Sbírkou zákonů a vyhlášené právní normy související s řízenými procesy ve společnosti a tyto jsou garanty oblastí vždy posouzeny a případně implementovány do systému. O výsledcích pravidelných hodnocení souladu udržuje společnost záznamy. Ve společnosti je veden aktuální Registr souvisejících právních norem.

Mezi podstatné legislativní změny v roce 2015 patřila např. změna zákona č. 406/2000 Sb., o hospodaření energií, nový zákon č. 224/2015 Sb., o prevenci závažných havárií způsobených vybranými nebezpečnými chemickými látkami nebo chemickými směsmi nebo také vyhláška o přípustné úrovni znečišťování a jejím zjišťování a o provedení některých dalších ustanovení zákona o ochraně ovzduší, ve znění vyhlášky č. 155/2014 Sb. V neposlední řadě také zákon č. 181/2014 Sb., o kybernetické bezpečnosti, který nemá na společnost prozatím dopady.

Identifikována byla také významná novela zákona č. 458/2008 Sb., o podmínkách podnikání a o výkonu státní správy v energetických odvětvích (energetický zákon) nebo také návrh nařízení vlády o ukazatelích a hodnotách přípustného znečištění povrchových vod a odpadních vod, náležitostech povolení k vypouštění odpadních vod do vod povrchových a do kanalizací.

15 OCHRANA ŽIVOTNÍHO PROSTŘEDÍ

Jednou z nejvyšších priorit společnosti, a to především ve vztahu k okolí, zákazníkům, legislativním požadavkům a požadavkům zainteresovaných stran, je ochrana životního prostředí. Neustále aktivně spolupracujeme se státními orgány, odbornými sdruženími a okolními společnostmi, jak v oblastech bezpečnosti, tak v oblasti ochrany životního prostředí, např. při plnění podmínek vyplývajících z vydaných povolení a rozhodnutí k provozování.

V rámci investičních akcí a nastavených cílů v oblasti ochrany životního prostředí byla i v roce 2015 provedena řada opatření, která vedla jak ke zlepšení životního prostředí, tak i ke zvýšení bezpečnosti.

Všechna legislativní hlášení o produkci odpadů, vod, emisí a hlášení prostřednictvím Integrovaného systému plnění ohlašovacích povinností – ISPOP a do Integrovaného registru znečišťování byla provedena ve stanoveném termínu bez připomínek s plněním limitů a zákonných požadavků.

Ochrana vod a nakládání s vodami

Limity stanovené pro nakládání s vodami, resp. jejich odběrem a vypouštěním do vod povrchových, jsou dány legislativou a jednotlivými povoleními.

Společnost provozuje v Ostravě kanalizaci pro veřejnou potřebu zaústěnou na ústřední čistírnu odpadních vod s vypouštěním vyčištěné vody do řeky Ostravice. Všechny stanovené limity vypouštěných odpadních vod byly v roce 2015 plněny.

Společnost má i vlastní nezávislou oprávněnou Vodohospodářskou laboratoř, která provádí rozborů odpadních vod.

Ochrana ovzduší

Společnost má integrované povolení provozu ústřední čistírny odpadních vod i složková povolení k provozu. Limity pro vypouštění emisí do ovzduší stanovené prováděcím předpisem jsou dodržovány a nedochází k jejich překračování.

Nakládání s odpady

Nakládání s odpady je prováděno v souladu se zákonem o odpadech. Společnost je v rámci nakládání s obaly zařazena do systému EKO-KOM a plní všechny zákonné povinnosti.

Poplatky

Výdaje na životní prostředí se skládají z výdajů na poplatky za znečištění ovzduší, poplatky za vypouštění odpadních vod a nakládání s odpady.

(Kč)

Rok 2015	Ovzduší	Voda	Odpady
Poplatky	0	214 032	1 059 333

Ekologické závazky

K 31. 12. 2015 měla společnost závazky na likvidaci dřívějších ekologických zátěží vyplývajících ze smlouvy o prodeji části podniku VÍTKOVICE ze dne 28. 12. 2000.

Stávající ekologická zátěž v areálu společnosti, jejíž případná sanace vyplyne z rozhodnutí České inspekce životního prostředí, je nyní řešena samostatnou smlouvou s původním vlastníkem VÍTKOVICE, a.s., a s Ministerstvem financí ČR, jenž bude řešení vypořádání s touto ekologickou zátěží financovat. Vzhledem k transformaci Energetiky Vítkovice, a.s., byly tyto ekologické závazky smluvně převedeny po dohodě s Ministerstvem financí ČR na nástupnické organizace, tedy i na ČEZ Energetické služby, s.r.o. V listopadu 2009 byla podepsána Dohoda o pokračování řešení starých ekologických zátěží přes VÍTKOVICE, a.s., na těchto pozemcích:

- plocha u plynojemu MAN,
- zpevněná asfaltová plocha u skladu údržby v areálu společnosti.

16 VÝZKUM A VÝVOJ

Společnost v roce 2015 do této oblasti neinvestovala žádné finanční prostředky.

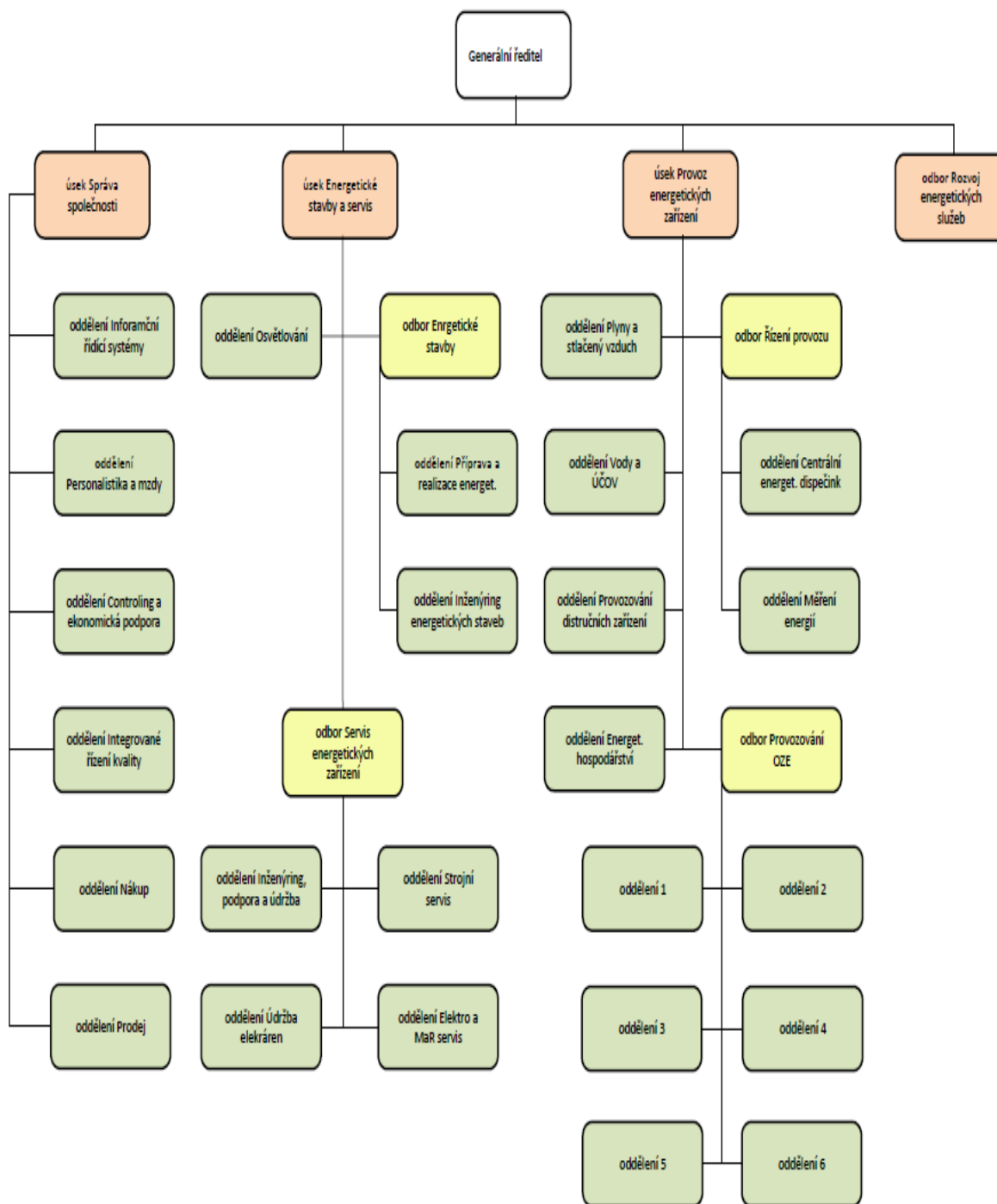
17 SOUDNÍ SPORY

Společnost v roce 2015 neevidovala žádné soudní spory.

18 DÁRCOVSTVÍ A REKLAMNÍ PARTNERSTVÍ

Společnost v roce 2015 darovala použité prostředky výpočetní techniky Soukromé základní škole v Orlové – Porubě.

19 ZÁKLADNÍ ORGANIZAČNÍ SCHEMA SPOLEČNOSTI



20 ABECEDNÍ SEZNAM SPOLEČNOSTÍ

Poř.č.	Název společnosti	IČ	Sídlo
1	A.E. Wind sp. z o.o.	0000300814	Warszawa, ul. Marynarska 11, PSČ 02-674, Polská republika
2	Akcez Enerji A.S.	683905	Adapazarı, SAKARYA, Maltepe Mahallesi, Orhangazi Caddesi Trafo Tesisleri No:72 Oda:1, PSČ 54100, Turecko
3	AK-EL Kemah Elektrik Üretim ve Ticaret A.S.	736921	İstanbul, Miralay Şefik Bey Sokak No:15 Kat:3 Oda:3, Gümüşsuyu Beyoğlu, PSČ 34437, Turecko
4	AK-EL Yalova Elektrik Üretim A.S.	417382	İstanbul, Miralay Şefik Bey Sokak No. 15 -17, K:3-4, Oda No. 1. Gümüşsuyu Beyoğlu, PSČ 34437, Turecko
5	"Akenerji Dogal Gaz İthalat İhracat ve Toptan		
6	Ticaret A.S."	745367	İstanbul, Miralay Şefik Bey Sokak No. 15 Kat:3 Oda:3, Gümüşsuyu Beyoğlu, PSČ 34437, Turecko
7	"Akenerji Elektrik Enerjisi İthalat İhracat ve Toptan		
8	Ticaret A.S."	512971	İstanbul, Miralay Şefik Bey Sokak, Ak Han No.15-17, K:3-4, Oda No. 2, Gümüşsuyu Beyoğlu, PSČ 34437, Turecko
9	Akenerji Elektrik Üretim A.S.	255005	İstanbul, Miralay Şefik Bey Sok. Ak-Han No. 15, Gümüşsuyu Beyoğlu, PSČ 34437, Turecko
10	Akkur Enerji Üretim Ticaret ve Sanayi A.S.	607030	İstanbul, Miralay Şefik Bey Sokakm, No.13, K:4, Oda No. 1, Gümüşsuyu Beyoğlu, PSČ 34437, Turecko
11	Areál Třeboradice, a.s.	29132282	Praha 4, Duhová 1444/2, Michle, PSČ 140 00
12	B. aircraft, a.s.	24253006	Praha 6, Jana Kašpara 1069/1, Ruzyně, PSČ 161 00
13	Baltic Green Construction sp. z o.o.	0000568025	Warszawa, Al. Jerozolimskie 63, PSČ 00-697, Polská republika
14	Baltic Green I sp. z o.o.	0000441069	Warszawa, ul. Marynarska 11, PSČ 02-674, Polská republika
15	Baltic Green II sp. z o.o.	0000441363	Warszawa, ul. Marynarska 11, PSČ 02-674, Polská republika
16	Baltic Green III sp. z o.o.	0000440952	Warszawa, ul. Marynarska 11, PSČ 02-674, Polská republika
17	Baltic Green IV sp. z o.o.	0000374097	Warszawa, ul. Marynarska 11, PSČ 02-674, Polská republika
18	Baltic Green V sp. z o.o.	0000514397	Warszawa, ul. Marynarska 11, PSČ 02-674, Polská republika
19	Baltic Green VI sp. z o.o.	0000516616	Warszawa, ul. Marynarska 11, PSČ 02-674, Polská republika
20	Baltic Green VII sp. z o.o.	0000517536	Warszawa, ul. Marynarska 11, PSČ 02-674, Polská republika
21	BH CAPITAL, a.s. v likvidaci	00546682	Brno, Příkop 843/4, Zábřovice, PSČ 602 00
22	BOHEMIA CRYSTALEX TRADING a.s.	25004085	Praha 2, Štěpánská 7, PSČ 120 00
23	CENTRUM - F, a.s. v likvidaci	00013455	Praha 2, Blanická 922/25, Vinohrady, PSČ 120 00
24	Centrum výzkumu Řež s.r.o.	26722445	Husinec-Řež č.p. 130, PSČ 250 68
25	CEZ Bosna i Hercegovina d.o.o.	65-01-0142-08	Sarajevo, Fra Andela Zvizdovića br.1, Bosna a Hercegovina
26	CEZ Bulgaria EAD	131434768	Sofia, Mladost District, 159 Tsarigradsko Shosse Blvd., BenchMark Business Centre, PSČ 1784, Bulharská republika
27	CEZ Bulgarian Investments B.V.	51661969	Amsterdam Zuidoost, Hogehilweg 5D, PSČ 1101 CA, Nizozemské království
28	CEZ Deutschland GmbH	HRB 139537	München, Karl-Theodor Str. 69, PSČ 80803, Spolková republika Německo
29	CEZ Distributie S.A.	14491102	Craiova, Dolj County, 2, Brestei St, PSČ 200581, Rumunsko
30	CEZ Elektro Bulgaria AD	175133827	Sofia, Mladost District, 159 Tsarigradsko Shosse Blvd., BenchMark Business Centre, PSČ 1784, Bulharská republika
31	CEZ Finance Ireland Ltd.	471391	Limerick, Doran Minehane, Crescent House, Upper Hartstonge Street, Irsko
32	CEZ Finance Polska sp. z o.o.	0000537513	Chorzów, ul. M. Skłodowskiej-Curie 30, PSČ 41-503, Polská republika
33	CEZ Hungary Ltd.	13520670-4013-113-01	Budapest, Rétköz u. 5, PSČ 1118, Maďarsko
34	CEZ Chorzow B.V.	24305703	Amsterdam Zuidoost, Hogehilweg 5D, PSČ 1101 CA, Nizozemské království
35	CEZ Chorzów S.A.	0000060086	Chorzów, ul. Marii Skłodowskiej-Curie 30, PSČ 41-503, Polská republika
36	CEZ ICT Bulgaria EAD	203517599	Sofia, Mladost District, 159 Tsarigradsko Shosse Blvd., BenchMark Business Centre, PSČ 1712, Bulharská republika
37	CEZ International Finance B.V.	24461985	Amsterdam Zuidoost, Hogehilweg 5D, PSČ 1101 CA, Nizozemské království
38	CEZ International Finance Ireland Ltd.	494547	Dublin 2, Arthur Cox Building, Earlsfort Terrace, Irsko
39	CEZ MH B.V.	24426342	Amsterdam Zuidoost, Hogehilweg 5D, PSČ 1101 CA, Nizozemské království
40	CEZ Poland Distribution B.V.	24301380	Amsterdam Zuidoost, Hogehilweg 5D, PSČ 1101 CA, Nizozemské království
41	CEZ Polska sp. z o.o.	0000266114	Warszawa, Aleje Jerozolimskie 63, PSČ 00-697, Polská republika
42	CEZ Produkty Energetyczne Polska sp. z o.o.	0000321795	Chorzów, ul. Marii Skłodowskiej-Curie 30, PSČ 41-503, Polská republika
43	CEZ Razpredelenie Bulgaria AD	130277958	Sofia, Mladost District, 159 Tsarigradsko Shosse Blvd., BenchMark Business Centre, PSČ 1784, Bulharská republika
44	CEZ Romania S.A.	18196091	București, Sector 1, Str. Ion Ionescu De La Brad, Nr. 2A,

VÝROČNÍ ZPRÁVA ZA ROK 2015

			Rumunsko
45	CEZ Silesia B.V.	24305701	Amsterdam Zuidooost, Hogehilweg 5D, PSČ 1101 CA, Nizozemské království
46	CEZ Skawina S.A.	0000038504	Skawina, ul. Piłsudskiego 10, PSČ 32-050, Polská republika
47	CEZ Slovensko, s.r.o.	36797332	Bratislava, Mlynské nivy 48, PSČ 821 09, Slovenská republika
48	CEZ Srbija d.o.o.	20180650	Belgrade, Bulevar Zorana Dindica 65, Republika Srbsko
49	CEZ Towarowy Dom Maklerski sp. z o.o.	0000287855	Warszawa, Aleje Jerozolimskie 63, PSČ 00-697, Polská republika
50	CEZ Trade Albania Sh.P.K.	K92129026D	Tirana, Abdyl Frasherri Street, EGT Tower, P. 12/1, Albánská republika
51	CEZ Trade Bulgaria EAD	113570147	Sofia, 2 Positano Sq., Office 7, floor 7, PSČ 1000, Bulharská republika
52	CEZ Trade Polska sp. z o.o.	0000281965	Warszawa, Aleje Jerozolimskie 63, PSČ 00-697, Polská republika
53	CEZ Trade Romania S.R.L.	21447690	București, Sector 1, Ion Ionescu de la Brad, Nr. 2B, Rumunsko
54	CEZ Ukraine LLC	34728482	Kyiv, Velyka Vasylkyvska street 5, PSČ 01004, Ukrajina
55	CEZ Vanzare S.A.	21349608	Craiova, Dolj County, 2, Brestei St, PSČ 200581, Rumunsko
56	CEZTel, a.s., v likvidaci	25107950	Praha 4, Duhová 1531/3, PSČ 140 53
57	CM European Power International B.V.	24439848	Rotterdam, Weena 327, PSČ 3013 AL, Nizozemské království
58	CM European Power Slovakia s. r. o.	44354258	Bratislava, Vlčie hrdlo 1, PSČ 824 12, Slovenská republika
59	Czech Airlines Handling, a.s.	25674285	Praha 6, Aviatická 1017/2, PSČ 160 08
60	Czech Airlines Technics, a.s.	27145573	Praha 6, Jana Kašpara 1069/1, Ruzyně, PSČ 160 08
61	ČEPRO, a.s.	60193531	Praha 7, Dělnická 213/12, Holešovice, PSČ 170 00
62	Česká exportní banka, a.s.	63078333	Praha 1, Vodičkova 34 č.p. 701, PSČ 111 21
63	České aerolinie a.s.	45795908	Praha 6, Jana Kašpara 1069/1, PSČ 160 08
64	Český Aeroholding, a.s.	24821993	Praha 6, Jana Kašpara 1069/1, PSČ 160 08
65	ČEZ Bohunice a.s.	28861736	Praha 4, Duhová 2/1444, PSČ 140 53
66	ČEZ Distribuce, a. s.	24729035	Děčín, Teplická 874/8, Děčín IV-Podmokly, PSČ 405 02
67	ČEZ Distribuční služby, s.r.o.	26871823	Hradec Králové, Riegrovo náměstí 1493/3, Pražské Předměstí, PSČ 500 02
68	ČEZ Energetické produkty, s.r.o.	28255933	Hostivice, Komenského 534, PSČ 253 01
69	ČEZ Energetické služby, s.r.o.	27804721	Ostrava, Výstavní 1144/103, Vítkovice, PSČ 706 02
70	ČEZ Energo, s.r.o.	29060109	Praha 8, Karlín, Karolínská 661/4, PSČ 186 00
71	ČEZ ENERGOSERVIS spol. s r.o.	60698101	Třebíč, Bráfova 16, PSČ 674 01
72	ČEZ ESCO, a.s.	03592880	Praha 4, Duhová 1444/2, Michle, PSČ 140 00
73	ČEZ ICT Services, a. s.	26470411	Praha 4, Duhová 1531/3, PSČ 140 53
74	ČEZ Inženýring, s.r.o.	02735385	Praha 4, Duhová 1444/2, Michle, PSČ 140 00
75	ČEZ Korporátní služby, s.r.o.	26206803	Ostrava, 28. října 3123/152, Moravská Ostrava, PSČ 700 02
76	ČEZ Nová energetika, a.s.	02059533	Praha 4, Pod křížkem 1773/2, Braník, PSČ 147 00
77	ČEZ Obnovitelné zdroje, s.r.o.	25938924	Hradec Králové, Křižíkova 788/2, PSČ 500 03
78	ČEZ OZ uzavřený investiční fond a.s.	24135780	Praha 4, Duhová 1444/2, PSČ 140 53
79	ČEZ Prodej, s.r.o.	27232433	Praha 4, Duhová 1/425, PSČ 140 53
80	ČEZ Recyklace, s.r.o.	03479919	Praha 4, Duhová 1444/2, Michle, PSČ 140 00
81	ČEZ Teplárenská, a.s.	27309941	Říčany, Bezručova 2212/30, PSČ 251 01
82	ČEZ Zákaznické služby, s.r.o.	26376547	Plzeň, Guldenerova 2577/19, PSČ 326 00
83	ČEZ, a. s.	45274649	Praha 4, Duhová 2/1444, PSČ 140 53
84	DRIVE PRODUCTION FILM s.r.o. v likvidaci	25610830	Praha 5, Lidická 6, PSČ 150 00
85	Eco-Wind Construction S.A.	0000300426	Warszawa, ul. Marynarska 11, PSČ 02-674, Polská republika
86	Egemer ElektriK Üretim A.S.	695245	Istanbul, Miralay Şefik Bey Sokak, No.13, K:4, Oda No. 1, Gümüşsuyu Beyoğlu, PSČ 34437, Turecko
87	EGI, a.s. v likvidaci	60721332	Praha 6, M. Horákové 109, PSČ 160 41
88	EGP INVEST, spol. s r.o.	16361679	Uherský Brod, Antonína Dvořáka 1707, PSČ 688 01
89	Elektrárna Dětmárovice, a.s.	29452279	Dětmárovice 1202, PSČ 735 71
90	Elektrárna Dukovany II, a. s.	04669207	Praha 4, Duhová 1444/2, Michle, PSČ 140 00
91	Elektrárna Mělník III, a. s.	24263397	Praha 4, Duhová 1444/2, Michle PSČ 140 00
92	Elektrárna Počeradý, a.s.	24288110	Praha 4, Duhová 1444/2 PSČ 140 53
93	Elektrárna Temelín II, a. s.	4669134	Praha 4, Duhová 1444/2, Michle, PSČ 140 00
94	Elektrárna Tisová, a.s.	29160189	Březová, Tisová 2, PSČ 356 01
95	Elektrownie Wiatrowe Lubiechowo sp. z o.o.	0000291340	Warszawa, ul. Marynarska 11, PSČ 02-674, Polská republika
96	Energetické centrum s.r.o.	26051818	Jindřichův Hradec, Otín čp.3, PSČ 377 01
97	Energocentrum Vítkovice, a. s.	03936040	Praha 4, Duhová 1444/2, Michle, PSČ 140 00
98	Energotrans, a.s.	47115726	Praha 4, Duhová 1444/2, Michle, PSČ 140 00
99	Enesa a.s.	27382052	Praha 9, U Voborníků 852/10, Vysocany, PSČ 190 00
100	ENOVIP d.o.o.	6632157	Krško, 18 Tovarniška ulica, PSČ 8270, Republika Slovinsko
101	EVČ s.r.o.	13582275	Pardubice, Arnošta z Pardubic čp. 676, Zelené předměstí, PSČ 530 02
102	Exportní garanění a pojišťovací společnost,a.s.	45279314	Praha 1, Vodičkova 34/701, PSČ 111 21
103	Farma Wiatrowa Leśce sp. z o.o.	0000330281	Warszawa, ul. Marynarska 11, PSČ 02-674, Polská republika
104	Farma Wiatrowa Wilkołaz-Bychawa sp. z o.o.	0000330670	Warszawa, ul. Marynarska 11, PSČ 02-674, Polská republika
105	FM service s.r.o. v likvidaci	25445626	Ústí nad Labem, Mezní 2854/4, Severní Terasa, PSČ 400 11
106	Free Energy Project Oreshets EAD	201260227	Sofia, Mladost District, 159 Tsarigradsko Shosse Blvd., BenchMark Business Centre, PSČ 1784, Bulharská republika

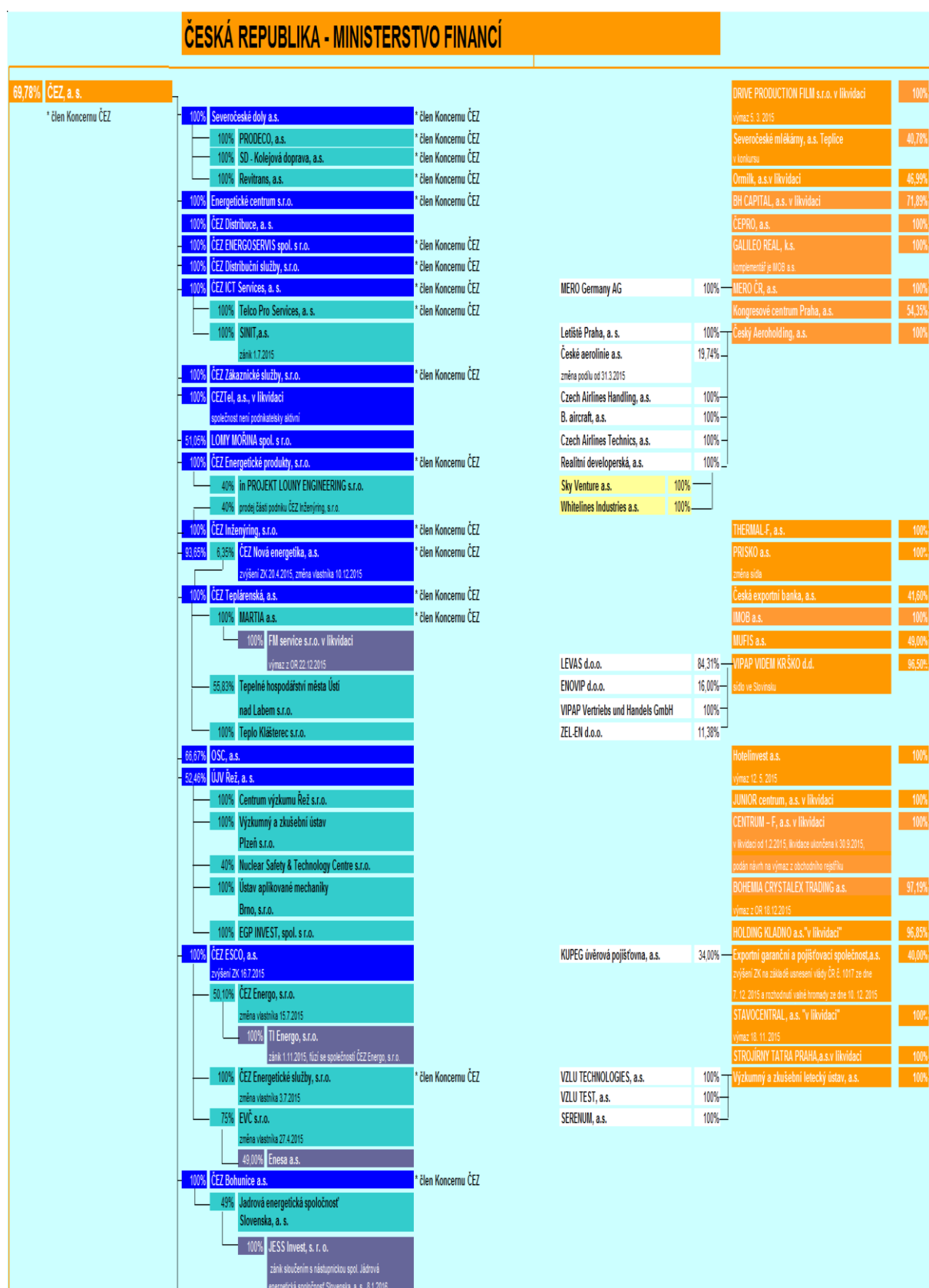
VÝROČNÍ ZPRÁVA ZA ROK 2015

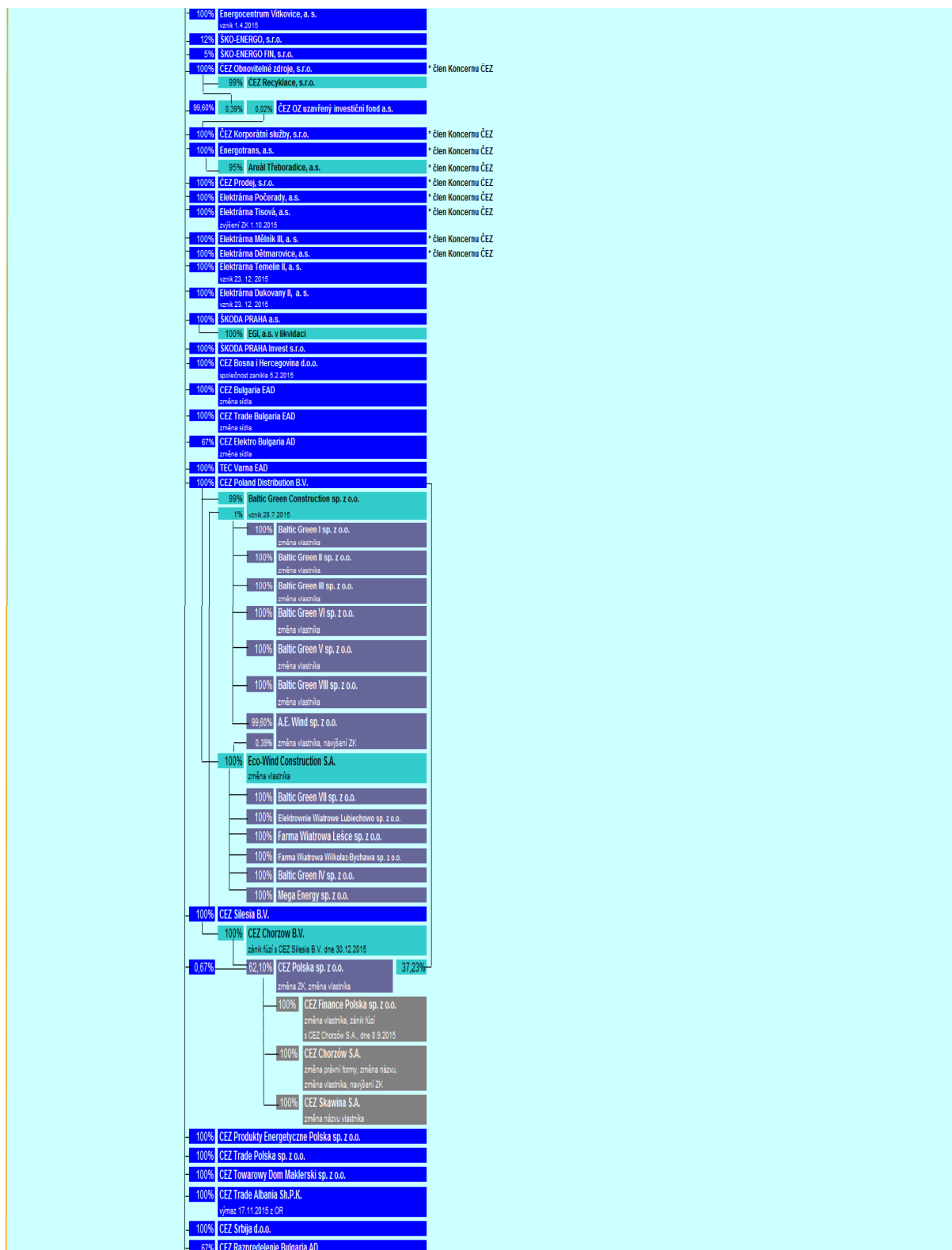
107	GALILEO REAL, k.s.	26175291	Praha 8, Thámova 181/20, PSČ 186 00
108	HOLDING KLADNO a.s."v likvidaci"	45144419	Kladno, Cyrila Boudy 1444, Kročehlavý, PSČ 272 01
109	Hotelinvest a.s.	00251976	Praha 1, Nekázanka 857/4, Nové Město, PSČ 110 00
110	IMOB a.s.	60197901	Praha 8, Thámova 181/20, Karlín, PSČ 186 00
111	in PROJEKT LOUNY ENGINEERING s.r.o.	44569688	Louny, Na Valích 899, PSČ 440 01
112	Jadrová energetická spoločnosť Slovenska, a. s.	45337241	Bratislava, Tomášikova 22, PSČ 82102, Slovenská republika
113	JESS Invest, s. r. o.	45659044	Bratislava, Tomášikova 22, PSČ 82102, Slovenská republika
114	JUNIOR centrum, a.s. v likvidaci	48154946	Seč, ul. Čs. pionýrů 197, PSČ 538 07
115	Kongresové centrum Praha, a.s.	63080249	Praha 4, 5. května 65, PSČ 140 21
116	KUPEG úvěrová pojišťovna, a.s.	27245322	Praha 4, Na Pankráci 1683/127, PSČ 140 00
117	Letiště Praha, a. s.	28244532	Praha 6, K Letišti 6/1019, PSČ 160 08
118	LEVAS d.o.o.	5498325	Krško, 18 Tovarniška ulica, PSČ 8270, Republika Slovinsko
119	LOMY MOŘINA spol. s r.o.	61465569	Mořina 73, okres Beroun, PSČ 267 17
120	M.W. Team Invest S.R.L.	18926986	Bucuresti, 2B Ion Ionescu de la Brad Street, 2nd floor, room 3, Sector 1, PSČ 013813, Rumunsko
121	MARTIA a.s.	25006754	Ústí nad Labem, Mezní 2854/4, Severní Terasa, PSČ 400 11
122	Mega Energy sp. z o.o.	0000374306	Warszawa, ul. Marynarska 11, PSČ 02-674, Polská republika
123	Mem Enerji Elektrik Üretim Sanayi ve Ticaret A.S.	625774	İstanbul, Miralay Şefik Bey Sokakm No. 13, K:4, Oda No. 1, Gümüşsuyu Beyoğlu, PSČ 34437, Turecko
124	MERO ČR, a.s.	60193468	Kralupy nad Vltavou, Veltruská 748, PSČ 278 01
125	MERO Germany AG	152122768	Vohnburg an der Donau, MERO - Weg 1, PSČ 850 88, Spolková republika Německo
126	MUFIS a.s.	60196696	Praha 1, Jeruzalémská 964/4, PSČ 110 00
127	NERS d.o.o.	RU-1-1864-00	Gacko, Industrijska zona bb, PSČ 89240 Bosna a Hercegovina
128	Nuclear Safety & Technology Centre s.r.o.	27091490	Husinec-Řež č.p. 130, PSČ 250 68
129	Or milk, a.s.v likvidaci	60109092	Žamberk, PSČ 564 01
130	OSC, a.s.	60714794	Brno, Staňkova 557/18a, Ponava, PSČ 602 00
131	Ovidiu Development S.R.L.	18874682	Bucuresti, 2B Ion Ionescu de la Brad Street, 2nd floor, room 1, Sector 1, PSČ 013813, Rumunsko
132	PRISKO a.s.	46355901	Praha 8, Thámova 181/20, Karlín, PSČ 186 00
133	PRODECO, a.s.	25020790	Bílina, Důlní 437, Mostecké Předměstí, PSČ 418 01
134	Realitní developerská, a.s.	27174166	Praha 6, Jana Kašpara 1069/1, Ruzyně, PSČ 161 00
135	Revitrans, a.s.	25028197	Bílina, Důlní č. p. 429, PSČ 418 01
136	Sakarya Elektrik Dagitim A.S.	10941-18573	Adapazarı, SAKARYA, Maltepe Mahallesi,Orhangazi Caddesi Trafo Tesisleri No:72 Oda:1, PSČ 54100, Turecko
137	Sakarya Elektrik Perakende Satis A.S.	23996	İzmit, Kocaeli, Karabaş Mahallesi, Hafız Selim Sokak D-100, Karayolu Üstü No:14 Ofis No:25-26-27, Turecko
138	SD - Kolejová doprava, a.s.	25438107	Kadaň, Tušimice 7, PSČ 432 01
139	SERENUM, a.s.	01438875	Praha 9, Letňany, Beranových 130, PSČ 199 00
140	Severočeské doly a.s.	49901982	Chomutov, Boženy Němcové 5359, PSČ 430 01
141	Severočeské mlékárny, a.s. Teplice	48291749	Teplice, Libušina 2154, PSČ 415 03
142	Shared Services Albania Sh.A.	K91629005R	Tirana, Abdyl Frasherı Street, EGT Tower, P. 12/1, Albánská republika
143	SINIT,a.s.	25397401	Ostrava, Emila Filly 296/13, Mariánské Hory, PSČ 709 00
144	Sky Venture a.s.	27361381	Praha 6, Jana Kašpara 1069/1, PSČ 160 08
145	STAVOCENTRAL, a.s. "v likvidaci"	47116943	Praha 2, Jaromírova 64, PSČ 128 00
146	STROJIRNY TATRA PRAHA,a.s.v likvidaci	00674311	Praha 5, K metru 312, Zličín, PSČ 155 21
147	ŠKODA PRAHA a.s.	00128201	Praha 4, Duhová 2/1444, Michle, PSČ 140 00
148	ŠKODA PRAHA Invest s.r.o.	27257517	Praha 4, Duhová 2/1444, PSČ 140 74
149	ŠKO-ENERGO FIN, s.r.o.	61675954	Mladá Boleslav 1, Tř. Václava Klementa 869, PSČ 293 60
150	ŠKO-ENERGO, s.r.o.	61675938	Mladá Boleslav 1, Tř. Václava Klementa 869, PSČ 293 60
151	Taidana Limited	HE 272531	Limassol, Griva Digeni 115, Trident Centre, PSČ 3101, Kyperská republika
152	TEC Varna EAD	103551629	Varna, Village of Ezerovo, Varna District, PSČ 9168, Bulharská republika
153	Telco Pro Services, a. s.	29148278	Praha 4, Duhová 1531/3, Michle, PSČ 140 00
154	Tepelné hospodářství města Ústí nad Labem s.r.o.	49101684	Ústí nad Labem, Malátova 2437/11, Ústí nad Labem-centrum, PSČ 400 11
155	Teplo Klášterec s.r.o.	22801600	Klášteř nad Ohří, Jana Amose Komenského 450, Mířetice u Klášterce nad Ohří, PSČ 431 51
156	THERMAL-F, a.s.	25401726	Karlovy Vary, I.P.Pavlova 2001/11, PSČ 360 01
157	TI Energo, s.r.o.	65277775	Praha 8, Karolinská 661/4, Karlín, PSČ 186 00
158	TMK Hydroenergy Power S.R.L.	27189093	Resita, 48 Primaverii St., 1st floor, Caras-Severin County, PSČ 320012, Rumunsko
159	Tomis Team S.A.	18874690	Bucuresti, 2B Ion Ionescu de la Brad Street, 2nd floor, room 2, Sector 1, PSČ 013813, Rumunsko
160	ÚJV Rež, a. s.	46356088	Husinec, Hlavní 130, Řež, PSČ 250 68
161	Ústav aplikované mechaniky Brno, s.r.o.	60715871	Brno, Resslerova 972/3, Veveří, PSČ 602 00
162	VIPAP Vertriebs und Handels GmbH	333645f	Ternitz, Josef Huber Straße 6, PSČ 2620, Rakousko
163	VIPAP VIDEM KRŠKO d.d.	5971101	Krško, 18 Tovarniška ulica, PSČ 8270, Republika Slovinsko
164	Výzkumný a zkušební letecký ústav, a.s.	00010669	Praha, Beranových 130, Letňany, PSČ 199 05

VÝROČNÍ ZPRÁVA ZA ROK 2015

165	Výzkumný a zkušební ústav Plzeň s.r.o.	47718684	Plzeň, Tylova 1581/46, Jižní Předměstí, PSČ 301 00
166	VZLU TECHNOLOGIES, a.s.	29146241	Praha 9, Beranových 130, Letňany, PSČ 199 00
167	VZLU TEST, a.s.	04521820	Praha 9, Beranových 130, Letňany, PSČ 199 00
168	Whitelines Industries a.s.	27105733	Praha 6, Jana Kašpara 1069/1, Ruzyně, PSČ 160 08
169	ZEL-EN d.o.o.	6006027	Krško, Vrbina 18, PSČ 8270, Republika Slovinsko

21 SCHÉMA STRUKTURY VZTAHŮ





	změna sídla	100%	CEZ ICT Bulgaria EAD
	uznání společnosti		
99,99%			CEZ Distributie S.A.
99,99%			CEZ Vanzare S.A.
99,99%			CEZ Romania S.A.
	změna sídla	100%	TIHK Hydroenergy Power S.R.L.
100%			CEZ Bulgarian Investments B.V.
	změna sídla	100%	Free Energy Project Oreshets EAD
	změna sídla	100%	Bara Group EOOD
99,99%			CEZ Trade Romania S.R.L.
100%			CEZ Ukraine LLC
51%			NERS d.o.o. základní převodem podílu na „NERS“ s.r.o. Gádo dne 5.2.2015
100%			CEZ Hungary Ltd.
100%			CEZ MH B.V.
100%			CEZ Slovensko, s.r.o. 1.1.2015 změna sídla společnosti
100%			CEZ Deutschland GmbH
100%			CEZ International Finance B.V.
97,38%			Akenerji Elektrik Üretim A.S.
		100%	Mem Enerji Elektrik Üretim Sanayi ve Ticaret A.S. základní kúzá Akenerji Elektrik Üretim A.S. dne 24.12.2015
		100%	Akkur Enerji Üretim Ticaret ve Sanayi A.S. základní kúzá Akenerji Elektrik Üretim A.S. dne 31.7.2015
		100%	Akenerji Elektrik Enerjisi İthalat İhracat ve Toplan Ticaret A.S.
		100%	Egemen Elektrik Üretim A.S. změna vlastníkú 13.2.2015
		100%	AK-EL Yalova Elektrik Üretim A.S.
		100%	AK-EL Kemah Elektrik Üretim ve Ticaret A.S.
		100%	Akenerji Dogal Gaz İthalat İhracat ve Toplan Ticaret A.S.
100%			CEZ Finance Ireland Ltd. změna sídla
		100%	CEZ International Finance Ireland Ltd.
50%			Akcezi Enerji A.S.
		100%	Sakarya Elektrik Dagitim A.S.
		100%	Sakarya Elektrik Perakende Satıs A.S.
90%			CM European Power International B.V.
		51%	CM European Power
		24,50%	Slovakia s. r. o.
99,99%			Tomis Team S.A. změna právní formy
		100%	M.V. Team Invest S.R.L.
		100%	Taidana Limited
95%			Ovidiu Development S.R.L.
100%			Shared Services Albania Sh.A. vstup do likvidace

22 SEZNAM TABULEK A GRAFŮ, PŘEHLED POUŽÍVANÝCH ZKRATEK, METODIKA VÝPOČTU KLÍČOVÝCH UKAZATELŮ

Seznam tabulek

Přehled vybraných ukazatelů společnosti
Výsledky hospodaření
Struktura výnosů
Struktura nákladů
Finanční ukazatele
Struktura aktiv (netto)
Struktura pasiv
Struktura zaměstnanců dle místa výkonu práce k 31. 12. 2015
Věková struktura zaměstnanců k 31. 12. 2015
Vzdělanostní struktura zaměstnanců k 31. 12. 2015
Poplatky
Abecední seznam společností

Seznam grafů

Věková struktura zaměstnanců
Vzdělanostní struktura zaměstnanců

Přehled používaných zkratk

BOZP	Bezpečnost a ochrana zdraví při práci
ČEZ ES	ČEZ Energetické služby, s.r.o.
ČR	Česká republika
EDĚ	Elektrárna Dětmarovice
EE	Elektrická energie
EH	Energetické hospodářství
ECHO	Sdružení odborových organizací
EPRU	Elektrárna Prunéřov
ETU	Elektrárna Tušimice
EVI/TEVi	Teplárna Vítkovice
HZS	Hasičský záchranný sbor
IT	Informační technologie
JSDH	Jednotný sbor dobrovolných hasičů
KGJ	Kogenerační jednotka
NN	Nízké napětí
NZS	Nově založená společnost
OTE	Operátor trhu s elektřinou
OŽP	Ochrana životního prostředí
PO	Požární ochrana
S ČEZ	Skupina ČEZ
SAP	Informační systém SAP
SLA	Smlouvy ve skupině ČEZ - Service Level Agreement
VN/VVN	Vysoké napětí/Velmi vysoké napětí
VO	Veřejné osvětlení
OZE	Obnovitelné zdroje
ÚČOV	Ústřední čistička odpadních vod

Metodika výpočtu klíčových ukazatelů

Ukazatel	Popis / metodika výpočtu
Celková likvidita	oběžná aktiva bez dlouhodobých pohledávek vč. časového rozlišení / krátkodobé závazky vč. krátkodobých bankovních úvěrů, krátkodobých rezerv a časového rozlišení
EBIT	provozní výsledek hospodaření (provozní zisk před zdaněním)
EBIT marže	EBIT / provozní výnosy celkem
EBITDA	EBIT + odpisy (vč. odpisů trvale zastavených investic) + opravné položky k dlouhodobému majetku + zisk/ztráta z prodeje dlouhodobého majetku
Fyzický stav zaměstnanců k 31. 12.	fyzický počet zaměstnanců k určitému dni (nezohledňuje přepočty částečných úvazků)
Investice (CAPEX)	pořízení dlouhodobého hmotného a nehmotného majetku + změna stavu poskytnutých záloh na dlouhodobý hmotný a nehmotný majetek
Krytí stálých aktiv	(vlastní kapitál + dlouhodobé závazky vč. dlouhodobých rezerv a dlouhodobých bankovních úvěrů + odložený daňový závazek) / stálá aktiva vč. dlouhodobých pohledávek (a odložené daňové pohledávky)
Obrat aktiv	provozní výnosy celkem / průměrná aktiva
Rentabilita aktiv, čistá (ROA netto)	zisk po zdanění / průměrná aktiva
Rentabilita vlastního kapitálu, čistá (ROE netto)	zisk po zdanění / průměrný vlastní kapitál
Zisk po zdanění	výsledek hospodaření za účetní období

23 ZPRÁVA O VZTAZÍCH MEZI PROPOJENÝMI OSOBAMI ZA ROK 2015

Zpráva o vztazích mezi ovládající a ovládanou osobou a o vztazích mezi ovládanou osobou a osobami ovládanými stejnou ovládající osobou, zpracovaná ve smyslu § 82 zákona č. 90/2012 Sb., o obchodních korporacích (dále jen „zákon o korporacích“), za účetní období od 1. ledna 2015 do 31. prosince 2015 (dále jen „rozhodné období“).

1. Struktura vztahů

Společnost ČEZ Energetické služby, s.r.o., byla v období od 1. ledna 2015 do 2. července 2015 součástí Skupiny, ve které je ovládající osobou ČEZ, a.s. Ve druhé části rozhodného období došlo ke změně a v období od 3. července 2015 do 31. prosince 2015 se stala ovládající osobou společnosti ČEZ Energetické služby, s.r.o., společnost ČEZ ESCO, a.s. Údaje o osobách náležejících do Skupiny se uvádí k 31. prosinci 2015, a to dle informací dostupných statutárnímu orgánu společnosti, jednajícímu s péčí řádného hospodáře. Společnost ČEZ Energetické služby, s.r.o., je členem koncernu ČEZ. Společnost ČEZ ESCO, a.s., je členem koncernu od 1. ledna 2016. Struktura vztahů ve Skupině je graficky znázorněna v kapitole 21. Abecední seznam společností je uveden v kapitole 20.

1.1. Ovládaná osoba a zpracovatel zprávy

ČEZ Energetické služby, s.r.o.
se sídlem v Ostravě-Vítkovicích, Výstavní 1144/103, PSČ 706 02, IČ: 278 04 721, zapsaná v obchodním rejstříku u Krajského soudu v Ostravě, spisová značka C 52291.

1.2. Ovládající osoba

ČEZ ESCO, a.s.
se sídlem v Praze 4, Duhová 1444/2, PSČ 140 00, IČ: 035 92 880, zapsaná v obchodním rejstříku vedeném Městským soudem v Praze, oddíl B, vložka 20240, byla v rozhodném období vlastníkem 100% základního kapitálu ovládané osoby.

2. Úloha ovládané osoby ve Skupině

Výroba a rozvod energií, poskytování komplexních energetických služeb v oblasti výstavby, oprav, udržování a obsluhy energetických zařízení, v oblasti provozování distribučních zařízení a komplexní služby veřejného osvětlení.

3. Způsob a prostředky ovládnutí

Společnost ČEZ ESCO, a.s., ovládá společnost ČEZ Energetické služby, s.r.o., tím způsobem, že je jejím jediným společníkem a drží tak v ní 100% podíl na hlasovacích právech. Vzhledem k tomuto podílu na hlasovacích právech společnost ČEZ ESCO, a.s., může prosadit jmenování nebo odvolání většiny členů statutárního orgánu řízené osoby.

4. Přehled jednání učiněných na popud nebo v zájmu ovládající osoby nebo jí ovládaných osob

Během rozhodného období neučinila společnost na popud ovládající osoby nebo jí ovládaných osob žádné právní úkony a ostatní opatření, která se týkala majetku přesahujícího 10 % vlastního kapitálu společnosti zjištěného podle poslední účetní uzávěrky.

5. Přehled vzájemných smluv

Tento přehled zahrnuje smlouvy uzavřené společností ČEZ Energetické služby, s.r.o., s ovládající osobou a s propojenými osobami a smlouvy účinné v rozhodném období. Společnosti jsou řazeny dle abecedního seznamu bez ohledu na výši plnění.

Centrum výzkumu Řež, s.r.o.

Z dodavatelských smluv byly uzavřeny tyto:

- Smlouva na provozování, provádění údržby a oprav energetických zařízení, číslo 14511069

CITELUM, a.s.

Z odběratelských smluv byly uzavřeny tyto:

- Smlouva na provozování veřejného osvětlení Lipnice, číslo 4101270055

ČEPRO, a.s.

Z dodavatelských smluv byly uzavřeny tyto:

- Smlouva na provozování, provádění údržby a oprav energetického zařízení, číslo 70-1-012
- Smlouva na provozování, provádění údržby a oprav enegetického zařízení, číslo 2510-4-017

ČEZ, a.s.

Z odběratelských smluv a objednávek byly uzavřeny tyto:

- Smlouva o poskytování mediálních služeb, internet. profil ESL na [www. cez.cz/cezes](http://www.cez.cz/cezes), číslo 4101178570/5600006002
- Licenční smlouva o poskytnutí práva užívat ochranné známky číslo 5600005741/4400030190
- Smlouva o poskytování služeb, číslo 5600001490, včetně dodatků číslo 1-8
- Smlouva o zřízení nového OM pro EE VN-nové zdroje stlačeného vzduchu, číslo 4101240332
- Dodatek číslo 1 ke smlouvě o dodávkách tepelné energie 69975700_1, číslo 4101110988
- Objednávka na teplo – TUV 2015, číslo 4101098714
- Objednávka na odběr elektřiny pro vlastní spotřebu, číslo 4101101703
- Objednávka na teplo – TVS 2015, číslo 4101101700
- Objednávka na teplo – HVS 2015, číslo 4101101687
- Objednávka dodávky tepelné energie pro pronajaté prostory, číslo 4101110988
- Objednávka na pronájem nebytových prostor v TEVi, číslo 4101112306
- Objednávka na pronájem nebytových prostor v Elektrárně Prunéřov, číslo 4101116484
- 3 objednávky na kurz Personální výcvik Inspekčního orgánu ČEZ, a.s., číslo 4101145707, 4101176722, 4101237370
- Objednávka psychologického vyšetření pro samostatný vstup do střeženého prostoru JE Temelín a JE Dukovany, číslo 4101146548
- Objednávka na editaci a aktualizaci internetového profilu na internetové adrese www.cez.cz/cezes, číslo 4101178570
- Objednávka na služby spojené se zajištěním provozu MVE Mělník dle bývalé smlouvy s MARTIA, a.s., číslo 72200055, 4101267197
- Objednávka na vstupní psychotesty pro zaměstnance ČEZ Energetické služby, s.r.o., číslo 4101269405
- Rámcová smlouva o dodávce a odběrech elektřiny (EFET)
- Smlouva na dodávku elektřiny
- Allowances Appendix k rámcové smlouvě o dodávce a odběrech elektřiny (EFET)

Z dodavatelských smluv byly uzavřeny tyto:

- Smlouva na dodávku zemního plynu, číslo ČEZTEVI_ZP2015_01
- Smlouva na opravu dobíjecí stanice DSND OC Nový Smíchov, číslo 4101210385
- Smlouva na technické zajištění dálkového řízení a datové komunikace DS, číslo 4101208957
- Smlouva na mechanickou úpravu stanice, uchycení modemu, testování, číslo 4101250947
- Smlouva na demontáž, úprava, oprava stanic Mladá Boleslav (ŠKODA AUTO), ČEZ garáž Duhová, lokalita Karviná, Zlín, číslo 4101254954

- Smlouva na pořízení dobíjecích stanic na lokality Ostrava-Klimkovice, Zlín OC Zlaté jablko, číslo 4101256091
- Smlouva na instalaci modemu a externí antény v Cerhenicích, číslo 4101259553
- Smlouva na technickou dokumentaci + revizní zpráva ČEZ Duhová – garáž, číslo 4101259559
- Smlouva na technickou pomoc při zajištění inspekční a odborné činnosti, číslo 4101154425
- Smlouva na TG9 - Revize, diagnostikám oprava turbíny a příslušenství, číslo 4400029152
- Smlouva na TG8 - Revize parních ucpávek, číslo 4400029121
- Smlouva na renovaci 1 ks ND, dopravníku, číslo 4101133721
- Smlouva na revize zvedacích zařízení, číslo 4400004551
- Smlouva na dodávku spirál pro bagrovací čerpadla, číslo 4101040464
- Smlouva na zajištění mazání technologického zařízení bloku č. 21 a 22, číslo 4400030014
- Smlouva na renovaci 1 ks napájecího čerpadla MOVI-V-50/05, číslo 4101150655
- Smlouva na renovaci náhradních dílů 1 ks variátoru, číslo 4101166475
- 4 smlouvy na instalaci dobíjecích stanic v lokalitách, číslo 15410100, 15410099, 15410116, 15410157
- Smlouva na 1 ks ND dopravníku, hnací buben elektrický, číslo 4101181841
- Smlouva na odstranění bezpečnostních závad ocelových konstrukcí TEVi, číslo 4400030833
- Smlouva na renovaci zařízení - variátor ležatý, číslo 4101259895
- Smlouva na opravu 1 ks bagrovacího čerpadla 250 NBB, číslo 4500018222
- Smlouva na dopravu a montáž RDS a URDS na místo realizace včetně nástřiků 3 parkovacích míst, číslo 4101279375
- Smlouva na provozování, provádění údržby a oprav energetického zařízení, číslo 4101290042
- Smlouva na montáž betonového základu a dobíjecí stanice pro elektromobily - Žižkovská věž, číslo 4101279317
- Smlouva na dopravu a montáž dobíjecí stanice v OC Nová Karolína, číslo 4101279358
- Smlouva na poskytování servisních služeb, číslo 4400025837
- Smlouva na ETU - Architektonické osvětlení Elektrárny Tušimice, číslo 4101064207
- Smlouva na nájem nářadí pro provádění brousících prací na parovodech, číslo 4101006698
- Smlouva na provádění údržby - Elektrárna Prunéřov, číslo 4400027717
- Smlouva na dodávku elektřiny, číslo 12410076
- Smlouva na čištění kanalizačních přípojek tlakovým vozem CAK, číslo 4400010221
- Smlouva na dodávku odpadní vody, číslo 09410028
- Smlouva na dodávku recirkulované vody, číslo 09410067
- Smlouva na dodávku pitné vody, číslo 09410029
- Smlouva na dodávku provozní vody, číslo 09410066
- Smlouva na dodávku stlačeného vzduchu, číslo 09410032
- Smlouva na užívání jeřábu a zdvihacích zařízení, číslo 4400005012
- Smlouva na provádění manipulačních přepravních, jeřábnických a vazačských prací, číslo 4100024344
- Smlouva na údržbu technologického zařízení LC Strojovna, číslo 4400004275
- Smlouva na údržbu technologického zařízení LC Vodní, číslo 4400004277
- Smlouva na údržbu technologického zařízení LC VEP, číslo 4400004276
- Smlouva na údržbu technologického zařízení LC Kotelna, číslo 4400004280
- Smlouva na údržbu technologického zařízení LC Palivové hospodářství, číslo 4400004274
- Smlouva na údržbu technologického zařízení LC Stavební, číslo 4400004278
- Smlouva na údržbu technologického zařízení LC Elektro, číslo 4400004365
- Smlouva na GO a BO mlýnů kotlů č. 9, č. 10 a č. 11 (OJ teplárny, lokalita Vítkovice), číslo 4400004923
- Smlouva na údržbu technologického zařízení LC Teplárenství, číslo 4400004279
- 2 smlouvy na provádění revizí, zkoušek, a kontrol vyhrazených tlakových a plynových zařízení, číslo 4400004376, 4400004406
- Smlouva na údržbu technologického zařízení LC Systém kontroly a regulace, číslo 4400004366
- Smlouva o vzájemných úvěrových rámcích v návaznosti na dohodu o poskytování víceúrovňového flexi on-line cash-poolingu reálného oboustranného pro ekonomicky spjatou skupinu, včetně dodatku číslo 1
- Dohoda o vystavování záruk, včetně dodatků číslo 1-5

ČEZ Distribuce, a.s.

Z odběratelských smluv a objednávek byly uzavřeny tyto:

- Rámcová smlouva o nájmu distribučních transformátorů
- Objednávka na likvidaci Al odpadu akce EVI III. etapa, číslo 4101229151
- Objednávka na likvidaci šrotu, číslo 4101177926, 4101203097

Z dodavatelských smluv byly uzavřeny tyto:

- Smlouva na realizaci stavby EVI-Kabely R8/II-R6/VI-R4/II-R2/I-R2/X, číslo 13410183
- Smlouva na realizaci stavby EVI-R2/IV nová spínací stanice, číslo 15410166
- Smlouva na podmínky o poskytování informací, číslo 13410154
- Smlouva na realizaci stavby EVI demontáž technologie, číslo 16410003
- Smlouva na dodávku pitné vody, číslo 07410060
- Smlouva na zpracování odpadní vody, číslo 07410061
- Smlouva o dodávce provozní vody, číslo 14410049
- Smlouva na zpracování odpadní vody, číslo 14410050

ČEZ Distribuční služby, s.r.o.

Z odběratelských smluv a objednávek byly uzavřeny tyto:

- Rámcová smlouva o poskytování služeb, číslo 44-00024484/22-4400000051
- Dodatky číslo 1-5 k Rámcové smlouvě o poskytování služeb, číslo 44-00024484/22-4400000051
- Smlouva o poskytování služeb o provedení prvotního šetření mimořádné události v provozovnách OZE v ČEZ ES, číslo 4400032751
- 9 objednávek na diagnostiku a měření kabelů
- Objednávka na Manipulace a zajišťování v rámci akce Modernizace pole T103, číslo 4101132125
- 7 objednávek na napěťové zkoušky
- 5 objednávek na vypnutí a zajištění trafostanice
- 4 objednávky na vytýčení trasy, metrologické měření a modernizaci přístrojů

Z dodavatelských smluv a objednávek byly uzavřeny tyto:

- Smlouva na zabezpečení plynulého a bezporuchového provozu distribuční soustavy, číslo 08510040
- 3 objednávky na revize elektro zařízení, číslo 4101000941, 4101123704, 4101271097
- 4 objednávky na opravu hromosvodu, číslo 4101143950, 4101143931, 4101213027, 4101214475
- 8 objednávek na opravu protipožárních přepážek, číslo 4101172504, 4101172733, 4101192789, 4101193230, 4101197649, 4101192806, 4101259256, 4101259229
- 6 objednávek na opravu kabelů, číslo 4101167383, 4101284617, 4101227601, 410122587, 4101282372, 4101289616
- 4 objednávky na opravu čerpadla, číslo 4101167428, 410292201, 4101292799, 4101296458
- 2 objednávky na opravy elektrozařízení, číslo 4101298582, 4101292797
- 3 objednávky na opravu potrubí, číslo 4101296458, 4101139019, 4101139048
- 3 objednávky na opravu kompresorů, číslo 4101167417, 4101282391, 4101283019
- 4 objednávky na opravu vrat a konstrukcí, číslo 4101167418, 4101282395, 410128313, 4101298474
- 3 objednávky na opravu ventilů, číslo 4101290548, 4101283015, 4101147606
- 5 objednávek na opravu poruch, číslo 4101289551, 4101259685, 4101235284, 4101167431, 4101139046

ČEZ Energetické produkty, s.r.o.

Z dodavatelských smluv byly uzavřeny tyto:

- Opravy a údržba na zařízení LC VEP a palivového hospodářství, číslo 4101059737
- Smlouva na údržbu a opravy – Elektrárna Dětmárovice, číslo 15410083
- Smlouva na údržbu a opravy – Elektrárna Počerady, číslo 15410095
- Smlouva na údržbu a opravy – Elektrárna Tušimice, číslo 15410092
- Smlouva na údržbu a opravy – Elektrárna Ledvice, číslo 15410093
- Smlouva na údržbu a opravy – Elektrárna Mělník, číslo 15410094
- Smlouva na údržbu a opravy – Elektrárna Prunéřov, číslo 15410096

ČEZ Energo, s.r.o.

Z odběratelských smluv byly uzavřeny tyto:

- Smlouva o dodávce tepla z KVET-KGJ Mohelnice, číslo 4101130134
- Smlouva o zajištění dodávek elektřiny, číslo 4101166596

Z dodavatelských smluv a objednávek byly uzavřeny tyto:

- Smlouva o podnájmu, číslo 14410076
- Smlouva na realizaci stavby Instalace KGJ Ústí nad Orlicí - Podměstí, číslo 14410121
- Smlouva na realizaci stavby Instalace KGJ Mohelnice - Výtopna ČEZ ES, číslo 14410125
- Smlouva na realizaci stavby Instalace KGJ v kotelně, ul. Výstavní, Ostrava, příprava TV, číslo 14410269
- Smlouva na realizaci stavby Instalace KGJ Sanatoria Klimkovice, číslo 15410132
- Smlouva na dodávku zemního plynu, číslo ČEZENERGO_ZP2015_01
- Smlouva na obstarávání provozu KGJ, číslo 15410019
- Objednávka na chemické rozbory, číslo 22014015/065
- Objednávka na provedení opravy úniku plynu v HUP, číslo 184/052/2015

ČEZ Energoservis, s.r.o.

Z dodavatelských smluv byly uzavřeny tyto:

- Smlouva na turbinářské a svářečské práce, číslo 4400030529
- Smlouva na zámečnické a montážní práce na turbíně JE, číslo 4400031380

ČEZ ESCO, a.s.

Z odběratelských smluv byly uzavřeny tyto:

- Smlouva o podnájmu, číslo 4101205687
- Rámcová smlouva o zprostředkování
- Smlouva o převodu obchodního podílu, číslo 2015_040_02
- Dohoda o postoupení smluv
- Dohoda o poskytnutí součinnosti

Z dodavatelských smluv a objednávek byly uzavřeny tyto:

- Smlouva na Zajištění vybraných činností: BOZP, PO a zajištění bezpečnostního manažera, číslo 15410031, včetně dodatku číslo 1
- Smlouva na poskytnutí dokumentů, jakož i ČSN, měřících přístrojů, číslo 15410106, včetně dodatku číslo 1
- Objednávka na nákup a prodej olejového transformátoru, číslo 20150034
- Objednávka Energetický audit, číslo 20150044

ČEZ ICT Services, a.s.

Z odběratelských smluv a objednávek byly uzavřeny tyto:

- Rámcová smlouva o poskytování služeb, číslo 32/2011
- Dodatky číslo 1-4 k Rámcové smlouvě o poskytování služeb, číslo 32/2011
- Dílčí smlouva k Rámcové smlouvě o poskytování služeb, číslo 33/2011
- Dodatky číslo 1-4 k Rámcové smlouvě o poskytování služeb, číslo 33/2011
- Objednávka strategie ICT, číslo 4101130655
- Objednávka spotřebního materiálu, číslo 4101103459
- Objednávka na hlasové, datové a internetové služby, číslo 4100901651

Z dodavatelských smluv byly uzavřeny tyto:

- Smlouva na realizaci pokládky HDPE trubek, číslo 15410062

ČEZ Korporátní služby, s.r.o.

Z odběratelských smluv a objednávek byly uzavřeny tyto:

- Smlouva na pronájem nebytových prostor, parkovacích stání a společných prostor, číslo. 000007_2008, včetně dodatků číslo 1-16
- Služby spisovny, smlouva 000524_2008, včetně dodatků číslo 1-7
- Smlouva na tiskové a reprografické práce, číslo 000525_200
- Rámcová smlouva na poskytování služeb, číslo 000600_2008, včetně dodatku číslo 1
- Smlouva na služby podatelny, číslo 000628_2008, včetně dodatků číslo 1-8
- Služby operativního leasingu, číslo 000773_2009, včetně dodatků číslo 1-6
- Služby autopůjčovny, číslo 001374_2009, včetně dodatku číslo 1
- Dílčí smlouva na poskytování účetních služeb, číslo 110626_2012, včetně dodatků číslo 1-2
- Smlouva na full service leasing, číslo 2608_2007
- Smlouva na poskytování účetních služeb, číslo 110626_2012
- Nájemní smlouva číslo 110217_2013, včetně dodatku číslo 1
- Smlouva na zpracování osobních údajů, číslo 110245_2013
- Smlouva o postoupení práv a povinností z Rámcové smlouvy číslo smlouvy 110520_2014
- 3 objednávky na reprografické služby, číslo 4101287106, 4101266556, 4101112562

Z dodavatelských smluv a objednávek byly uzavřeny tyto:

- Smlouva na služby vodného a stočného, číslo 07410062
- Rámcová smlouva o poskytování služeb, číslo 4400023936
- Rámcová smlouva o zpracování průkazů energetické náročnosti, číslo 13410050
- 4 smlouvy na Provozování, provádění údržby a oprav enegetického zařízení, číslo 15611092, 15611091, 15611021, 15611020
- Úprava garáží pro CNG, číslo 4101175241
- Smlouva na el. revize traf č. 21 + 22-22. 0/0,4 kV, číslo 4410125248/4101225248
- Smlouva na el. revize traf č. 23+24-22 kV/0,4 kV+části rozvodny TR1901-pole č. 5-8, číslo 4101277469
- Oprava přípojky pitné vody – Chocholoušková 4, číslo 4101261366
- Smlouva na vybudování dvou nových rychlo-dobíjecích stanic - Výstavní, Ostrava, číslo 15410235
- Úprava základu dobíjecí stanice - Guldenerova 19, Plzeň, číslo 15410233
- Objednávka spotřebního materiálu pro potřeby údržby ČEZ KS Morava, číslo 15410263
- Smlouva na prodej movitého majetku, číslo 4101298645

ČEZ Obnovitelné zdroje, s.r.o.

Z dodavatelských smluv byly uzavřeny tyto:

- Smlouva na chod, obsluhu a údržbu energetických zařízení, číslo 15410068

ČEZ Prodej, s.r.o.

Z odběratelských smluv a objednávek byly uzavřeny tyto:

- Dohoda o úpravě smluv o sdružených službách dodávky elektřiny ze sítí NN č. 3
- Dohoda o úpravě smluv o sdružených službách dodávky elektřiny ze sítí NN č. 4
- Smlouva o dodávce plynu, číslo 2013112901
- Objednávka na nákup zemního plynu, číslo 4101094663
- Objednávka na dodávku EE, číslo 4101101253
- Objednávka na dodávku EE NN pro EH Mohelnice, číslo 4101104389
- Objednávka na dodávku EH Vítkovice, číslo 4101197833
- Objednávka na dodávku EE NN pro EH Vítkovice, číslo 4101101682
- Rámcová smlouva a Smlouvy o převodu záruk původu
- Smlouva na alokaci výnosů
- Smlouva o sdružených dodávkách elektřiny ze sítí VVN a VN, číslo 13502124, včetně dodatku číslo 1

Z dodavatelských smluv byly uzavřeny tyto:

- Smlouva na realizaci osvětlení; instalace a realizace nových osvětlovacích těles včetně elektromontáží a výchozí revizní zprávy uvnitř a vně areálu zákazníka - Hotel Flora, číslo 15410226

ČEZ Teplárenská, a.s.

Z odběratelských smluv a objednávek byly uzavřeny tyto:

- Smlouva o dodávce tepelné energie, číslo 4100892880/68064300_1
- Smlouva o dodávce tepelné energie, číslo 4100892866/68064336_1
- Objednávka na dodávku tepelné energie EH Vítkovice, číslo 4101101685
- Objednávka na dodávku tepelné energie EH Vítkovice, číslo 4101108529
- Objednávka na umístění rozvaděče sloužícího k napájení elektromotoru, číslo 4101130474

ČEZ Zákaznické služby, s.r.o.

Z odběratelských smluv byly uzavřeny tyto:

- Smlouva o poskytování billingových služeb, číslo 20080076, včetně dodatků

Elektrárna Dětmorovice, a.s.

Z odběratelských smluv a objednávek byly uzavřeny tyto:

- Smlouva o dodávce tepelné energie, číslo 4101017399/69975100
- Nájemní smlouva - pronájem kanceláří, číslo 910036
- Smlouva na dodávku tepelné energie, číslo 69979600
- Objednávka na pronájem haly v areálu Elektrárny Dětmorovice, číslo 4101110809
- Objednávka na dodávku elektřiny z rozvodu Elektrárny Dětmorovice, číslo 532-15/4101110011

Z dodavatelských smluv byly uzavřeny tyto:

- Smlouva na chemické rozbory vody, číslo 4400022652
- Smlouva na provádění údržby technologického zařízení, číslo 4400028855

Elektrárna Počerady, a.s.

Z dodavatelských smluv byly uzavřeny tyto:

- Smlouva na GO K5 - Oprava ekonomizéru - montáž chrániček, číslo 4400029975

EVČ, s.r.o.

Z odběratelských smluv a objednávek byly uzavřeny tyto:

- Dohoda o právech a povinnostech společníků společnosti (úsporná opatření ve společnosti Mars Svratka)
- Objednávka na dodávku a montáž stavby Realizace energeticky úsporných opatření, plynofikace a decentralizace CZT ve společnosti Mars Svratka, číslo 4101124154

Z dodavatelských smluv byly uzavřeny tyto:

- Smlouva na demontáž, dodávku a montáž osvětlovací techniky v projektu EPC Jeseník, číslo 15410143
- Smlouva na realizaci stavby Instalace KGJ Beroun, číslo 15410001
- Smlouva na realizaci stavby Instalace KGJ Prostějov - Sladovny, číslo 15410025
- Smlouva na realizaci energetických úspor metodou EPC - Český Těšín, číslo 14410058

MARTIA, a.s.

Z odběratelských smluv a objednávek byly uzavřeny tyto:

- Smlouva na převod movitých věcí souvisejících s provozem OZE, číslo 4101264955
- Smlouva na převod skladových zásob souvisejících s provozem OZE, číslo 4101272045
- 4 objednávky na revizní činnost elektro
- Objednávka na drobné opravy v oblasti Plzeň, číslo 4101121225
- 5 objednávek na provedení a vypracování protokolu o určení vnějších vlivů
- Objednávka na vypracování znaleckého posudku, číslo 4101284607
- 3 objednávky na přepis vozidel, nákup majetku a elektromateriálu
- Objednávka na přefakturaci rozpracovaných akcí, číslo 4101286961

Z dodavatelských smluv byly uzavřeny tyto:

- Smlouva na montáže a měření (5HV096 Kompresorovna a 3 HV045 Vrátnice 18), číslo 152007020017
- Smlouva na opravu rozvodny VN FVE Buštěhrad, číslo 15410131

Severočeské doly, a.s.

Z odběratelských smluv a objednávek byly uzavřeny tyto:

- Rámcová smlouva o podmínkách dodávek zboží, číslo 4100922072, 4100887663/2014/UNM/RSP/03855, včetně dodatku číslo 1
- Nájemní smlouva prostorů sloužících k podnikání, číslo 4100918655/2014/OPM/PB/0425Z, včetně dodatku číslo 1
- Objednávka na vydání čipových karet pro vstup, číslo 4101095034
- Objednávka na nájem lahví technických plynů, číslo 4101107683
- Objednávka na nájem nebytových prostor, číslo 4101119334
- Objednávka na vstupní školení, číslo 4101183509
- Objednávka na dodávky hutního materiálu, číslo 4101097240

Z dodavatelských smluv byly uzavřeny tyto:

- Rámcová smlouva na údržbu a opravy, číslo 13410179,
- Smlouva na opravu konstrukce objektu Směšovací stanice v místě kotvení mostu, číslo 15410048

ŠKO-ENERGO, s.r.o.

Z dodavatelských smluv byly uzavřeny tyto:

- Zpracování technicko-ekonomické studie, číslo 15410213

Telco Pro Services, a. s.

Z odběratelských objednávek byly uzavřeny tyto:

- Objednávka na řídicí systém trafostanic M1 a M8, číslo 4100991252
- Objednávka na modulární systém dispečerského zařízení, číslo 410145757
- Objednávka na zpracování MPP pro trafostanice M1 a M8, číslo 4101069451
- Objednávka na dodávku rozvaděče AXV1, číslo 4101021129
- Objednávka na dodávku rozvaděče AXV1, číslo 4101021183
- Objednávka na skříň AXY, včetně zprovoznění, číslo 4101133847
- Objednávka na dodávku a parametrizaci rozvaděče AXY01, číslo 4101240014
- Objednávka na rozvaděč AXY, číslo 4101110332

Z dodavatelských smluv byly uzavřeny tyto:

- Smlouva o provozování, provádění údržby a oprav energetického zařízení, číslo 4100876640

Výzkumný ústav pro hnědé uhlí a.s.

Z dodavatelských smluv byly uzavřeny tyto:

- Smlouva o provozování energetického zařízení, číslo 29/10252003/07, včetně dodatku číslo 1

6. Posouzení újmy a jejího vyrovnání

Všechny popisované smluvní vztahy byly uzavřeny za obvyklých smluvních podmínek, přičemž sjednaná a poskytnutá plnění nebo protiplnění odpovídala podmínkám obvyklého obchodního styku, a společnosti z nich nevznikla žádná újma, která by měla být předmětem vyrovnání dle § 71 a 72 zákona č. 90/2012 Sb., o obchodních korporacích.

7. Hodnocení vztahů a rizik v rámci skupiny

Rada jednatelů vyhodnotila na základě dostupných informací výhody a nevýhody plynoucí z členství společnosti ve Skupině ČEZ jako koncernu a dospěla k závěru, že výhody členství v koncernu převažují, a že společnost celkově těží z výhod celého koncernu.

Postavení společnosti v rámci Skupiny je stabilní, a to jak v oblasti obchodní, ekonomické i finanční. Důkazem této skutečnosti je výše dosaženého výsledku hospodaření v posledních letech. Společnost je součástí skupinového cash-poolingu. Skupina disponuje silnou obchodní značkou, silným finančním zázemím a přístupem k financování, což umožňuje společnosti, vzhledem k povaze jejich poskytovaných činností a služeb, těžit z těchto výhod členství ve Skupině v oblasti dodavatelsko-odběratelských vztahů. Členství ve Skupině, vzhledem k charakteru poskytovaných činností a služeb společnosti, rovněž umožňuje oslovit své zákazníky nejen na externím trhu, ale také v rámci Skupiny.

Společnost není závislá na Skupině ve všech oblastech využívaných služeb.

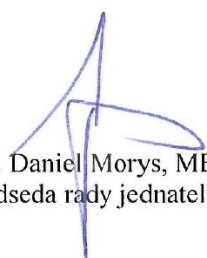
Ze vztahů v rámci skupiny neplynou pro společnost žádná rizika.

8. Závěr

Zpracování Zprávy ke dni 31. prosince 2015 bylo zajištěno statutárním orgánem společnosti ČEZ Energetické služby, s.r.o. Zpráva byla zpracována podle nejlepšího vědomí a znalosti zpracovatele, čerpaných z dostupných dokumentů a podkladů s vynaložením maximálního úsilí.

Zpráva bude předložena k projednání dozorčí radě společnosti ČEZ Energetické služby, s.r.o., která své stanovisko přednese na řádné valné hromadě společnosti v rámci Zprávy o činnosti dozorčí rady.

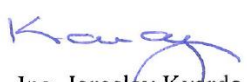
V Ostravě dne 8. března 2016



Ing. Daniel Morys, MBA
předseda rady jednatelů



Ing. Radim Kolářek
místopředseda rady jednatelů



Ing. Jaroslav Kvarda
člen rady jednatelů

24 ÚČETNÍ ZÁVĚRKA SPOLEČNOSTI

Rozvaha v plném rozsahu

Označ.	AKTIVA	Běžné účetní období			Minulé účetní období
		Brutto	Korekce	Netto	Netto
	AKTIVA CELKEM	1 254 484	-546 032	708 452	699 035
A.	Pohledávky za upsaný základní kapitál				
B.	Dlouhodobý majetek	891 335	-543 783	347 552	415 914
B. I.	Dlouhodobý nehmotný majetek	22 507	-15 341	7 166	6 067
B. I. 1.	Zřizovací výdaje	771	-771		
	2. Nehmotné výsledky výzkumu a vývoje				
	3. Software	18 771	-12 858	5 913	5 092
	4. Ocenitelná práva	1 230	- 1 141	89	202
	5. Goodwill				
	6. Jiný dlouhodobý nehmotný majetek	809	-571	238	372
	7. Nedokončený dlouhodobý nehmotný majetek	926		926	401
	8. Poskytnuté zálohy na dlouhodobý nehmotný majetek				
B. II.	Dlouhodobý hmotný majetek	868 828	-528 442	340 386	331 097
B. II. 1.	Pozemky	41 493		41 493	41 493
	2. Stavby	500 135	-307 285	192 850	196 201
	3. Samostatné hmotné movité věci a soubory hmotných movitých věcí	291 900	-208 074	83 826	70 010
	4. Pěstitelské celky trvalých porostů				
	5. Dospělá zvířata a jejich skupiny				
	6. Jiný dlouhodobý hmotný majetek	162	-23	139	26
	7. Nedokončený dlouhodobý hmotný majetek	10 639		10 639	10 271
	8. Poskytnuté zálohy na dlouhodobý hmotný majetek	12		12	36
	9. Oceňovací rozdíl k nabytému majetku	24 487	-13 060	11 427	13 060
B. III.	Dlouhodobý finanční majetek				78 750
B. III. 1.	Podíly – ovládaná osoba				
	2. Podíly v účetních jednotkách pod podstatným vlivem				
	3. Ostatní dlouhodobé cenné papíry a podíly				
	4. Zápůjčky a úvěry – ovládaná nebo ovládající osoba, podstatný vliv				
	5. Jiný dlouhodobý finanční majetek				
	6. Pořizovaný dlouhodobý finanční majetek				78 750
	7. Poskytnuté zálohy na dlouhodobý finanční majetek				
C.	Oběžná aktiva	355 660	-2 249	353 411	274 528
C. I.	Zásoby	49 573	-1 740	47 833	71 912
C. I. 1.	Materiál	6 666	-1 740	4 926	774
	2. Nedokončená výroba a polotovary	42 907		42 907	71 138
	3. Výrobky				
	4. Mladá a ostatní zvířata a jejich skupiny				
	5. Zboží				
	6. Poskytnuté zálohy na zásoby				

VÝROČNÍ ZPRÁVA ZA ROK 2015

C.	II.	Dlouhodobé pohledávky	75 066		75 066	25 870
C.	II.	1. Pohledávky z obchodních vztahů	74 266		74 266	25 870
		2. Pohledávky – ovládaná nebo ovládající osoba				
		3. Pohledávky – podstatný vliv				
		4. Pohledávky za společníky				
		5. Dlouhodobé poskytnuté zálohy				
		6. Dohadné účty aktivní				
		7. Jiné pohledávky	800		800	
		8. Odložená daňová pohledávka				
C.	III.	Krátkodobé pohledávky	224 171	-509	223 662	176 746
C.	III.	1. Pohledávky z obchodních vztahů	185 605	-509	185 096	166 675
		2. Pohledávky – ovládaná nebo ovládající osoba	10 598		10 598	
		3. Pohledávky – podstatný vliv				
		4. Pohledávky za společníky				
		5. Sociální zabezpečení a zdravotní pojištění				
		6. Stát – daňové pohledávky	3 020		3 020	
		7. Krátkodobé poskytnuté zálohy	10 392		10 392	3 418
		8. Dohadné účty aktivní	14 161		14 161	4 316
		9. Jiné pohledávky	395		395	2 337
C.	IV.	Krátkodobý finanční majetek	6 850		6 850	
C.	IV.	1. Peníze				
		2. Účty v bankách	6 850		6 850	
		3. Krátkodobé cenné papíry a podíly				
		4. Pořizovaný krátkodobý finanční majetek				
D.	I.	Časové rozlišení	7 489		7 489	8 593
D.	I.	1. Náklady příštích období	7 489		7 489	8 591
		2. Komplexní náklady příští období				
		3. Příjmy příštích období				2

Označ.	PASIVA	Běžné účetní období	Minulé účetní období
	PASIVA CELKEM	708 452	699 035
A.	Vlastní kapitál	541 530	505 293
A.	I. Základní kapitál	446 101	446 101
A.	I. 1. Základní kapitál	446 101	446 101
	2. Vlastní akcie (-)/Vlastní obchodní podíly (-)		
	3. Změny základního kapitálu		
A.	II. Kapitálové fondy		
A.	II. 1. Ážio		
	2. Ostatní kapitálové fondy		
	3. Oceňovací rozdíly z přecenění majetku a závazků		
	4. Oceňovací rozdíly z přecenění při přeměnách obchodních korporací		
	5. Rozdíly z přeměn obchodních korporací		
	6. Rozdíly z ocenění při přeměnách obchodních korporací		

VÝROČNÍ ZPRÁVA ZA ROK 2015

A.	III.	Fondy ze zisku		
A.	III.	1. Rezervní fond		
		2. Statutární a ostatní fondy		
A.	IV.	Výsledek hospodaření minulých let	59 191	4 380
A.	IV.	1. Nerozdělený zisk minulých let	59 191	4 380
		2. Neuhrazená ztráta minulých let		
		3. Jiný výsledek hospodaření minulých let		
A.	V.	1. Výsledek hospodaření běžného účetního období (+/-)	36 238	54 812
		2. Rozhodnuto o zálohách na výplatu podílu na zisku (+/-)		
B.		Cizí zdroje	166 914	193 722
B.	I.	Rezervy	4 541	6 913
B.	I.	1. Rezervy podle zvláštních právních předpisů		
		2. Rezerva na důchody a podobné závazky		
		3. Rezerva na daň z příjmů		4 750
		4. Ostatní rezervy	4 541	2 163
B.	II.	Dlouhodobé závazky	17 931	15 884
B.	II.	1. Závazky z obchodních vztahů	2 504	
		2. Závazky – ovládaná nebo ovládající osoba		
		3. Závazky – podstatný vliv		
		4. Závazky ke společníkům		
		5. Dlouhodobé přijaté zálohy		
		6. Vydané dluhopisy		
		7. Dlouhodobé směnky k úhradě		
		8. Dohadné účty pasivní		
		9. Jiné závazky		
		10. Odložený daňový závazek	15 427	15 884
B.	III.	Krátkodobé závazky	144 442	170 925
B.	III.	1. Závazky z obchodních vztahů	69 814	68 575
		2. Závazky – ovládaná nebo ovládající osoba		24 801
		3. Závazky – podstatný vliv		
		4. Závazky ke společníkům		
		5. Závazky k zaměstnancům	10 605	8 849
		6. Závazky ze sociálního zabezpečení a zdravotního pojištění	6 079	5 103
		7. Stát – daňové závazky a dotace	1 742	4 946
		8. Krátkodobé přijaté zálohy	890	3 159
		9. Vydané dluhopisy		
		10. Dohadné účty pasivní	54 498	54 389
		11. Jiné závazky	814	1 103
B.	IV.	Bankovní úvěry a výpomoci		
B.	IV.	1. Bankovní úvěry dlouhodobé		
		2. Krátkodobé bankovní úvěry		
		3. Krátkodobé finanční výpomoci		
C.	I.	Časové rozlišení	8	20
C.	I.	1. Výdaje příštích období		12
		2. Výnosy příštích období	8	8

Výkaz zisku a ztráty v plném rozsahu

Označ.	Text	Skutečnost v účetním období	
		běžném	minulém
I.	Tržby za prodej zboží		
A.	Náklady vynaložené na prodané zboží		
+	Obchodní marže		
II.	Výkony	769 729	792 731
II.	1. Tržby za prodej vlastních výrobků a služeb	795 311	725 544
	2. Změna stavu zásob vlastní činnosti	-28 231	64 706
	3. Aktivace	2 649	2 481
B.	Výkonová spotřeba	463 693	511 685
B.	1. Spotřeba materiálu a energie	222 311	241 382
	2. Služby	241 382	270 303
+	Přidaná hodnota	306 036	281 046
C.	Osobní náklady	219 490	191 122
C.	1. Mzdové náklady	143 322	124 847
	2. Odměny členům orgánů obchodní korporace	8 107	5 581
	3. Náklady na sociální zabezpečení a zdravotní pojištění	50 003	43 849
	4. Sociální náklady	18 058	16 845
D.	Daně a poplatky	653	1 198
E.	Odpisy dlouhodobého nehmotného a hmotného majetku	29 497	28 616
III.	Tržby z prodeje dlouhodobého majetku a materiálu	2 931	10 737
III.	1. Tržby z prodeje dlouhodobého majetku	28	10 473
	2. Tržby z prodeje materiálu	2 903	264
F.	Zůstatková cena prodaného dlouhodobého majetku a materiálu	661	19 794
F.	1. Zůstatková cena prodaného dlouhodobého majetku	23	19 794
	2. Prodaný materiál	638	
G.	Změna stavu rezerv a opravných položek v provozní oblasti a komplexních nákladů příštích období	6 892	1 171
IV.	Ostatní provozní výnosy	800	20 701
H.	Ostatní provozní náklady	5 901	1 954
V.	Převod provozních výnosů		
I.	Převod provozních nákladů		
*	Provozní výsledek hospodaření	46 673	68 629
VI.	Tržby z prodeje cenných papírů a podílů	81 072	
J.	Prodané cenné papíry a podíly	80 740	
VII.	Výnosy z dlouhodobého finančního majetku		
VII.	1. Výnosy z podílů v ovládaných osobách a v účetních jednotkách pod podstatným vlivem		
	2. Výnosy z ostatních dlouhodobých cenných papírů a podílů		
	3. Výnosy z ostatního dlouhodobého finančního majetku		
VIII.	Výnosy z krátkodobého finančního majetku		
K.	Náklady z finančního majetku		
IX.	Výnosy z přecenění cenných papírů a derivátů		
L.	Náklady z přecenění cenných papírů a derivátů		
M.	Změna stavu rezerv a opravných položek ve finanční oblasti		

VÝROČNÍ ZPRÁVA ZA ROK 2015

X.	Výnosové úroky	16	56
N.	Nákladové úroky	42	4
XI.	Ostatní finanční výnosy		54
O.	Ostatní finanční náklady	91	111
XII.	Převod finančních výnosů		
P.	Převod finančních nákladů		
*	Finanční výsledek hospodaření	215	-5
Q.	Daň z příjmů za běžnou činnost	10 535	13 812
Q.	1. - splatná	10 965	12 677
	2. - odložená	-430	1 135
**	Výsledek hospodaření za běžnou činnost	36 353	54 812
XIII.	Mimořádné výnosy		
R.	Mimořádné náklady	142	
S.	Daň z příjmů z mimořádné činnosti	-27	
S.	1. - splatná		
	2. - odložená	-27	
*	Mimořádný výsledek hospodaření	-115	
T.	Převod podílu na výsledku hospodaření společníkům		
***	Výsledek hospodaření za účetní období (+/-)	36 238	54 812
****	Výsledek hospodaření před zdaněním (+/-)	46 746	68 624

Přehled o peněžních tocích

Označ.	Text	Skutečnost v účetním období	
		běžném	minulém
P.	Stav peněžních prostředků a peněžních ekvivalentů na začátku účetního období	0	0
	<u>Peněžní toky z provozní činnosti</u>		
Z.	Účetní zisk z běžné činnosti před zdaněním	46 888	68 624
A. 1.	Úpravy o nepeněžní operace	37 190	39 538
A. 1. 1.	Odpisy stálých aktiv a pohledávek	29 498	29 097
A. 1. 2.	Změna stavu opravných položek, rezerv a časového rozlišení	7 986	1 171
A. 1. 2. 1.	Změna stavu opravných položek	4 657	319
A. 1. 2. 2.	Změna stavu rezerv	2 235	852
A. 1. 2. 3.	Změna zůstatků časového rozlišení	1 094	
A. 1. 3.	Zisk/ztráta z prodeje stálých aktiv, vlastních akcií/vlastních podílů	-337	9 322
A. 1. 4.	Vyúčtované nákladové a výnosové úroky	26	-52
A. 1. 4. 1.	Vyúčtované nákladové úroky	42	4
A. 1. 4. 2.	Vyúčtované výnosové úroky	-16	-56
A. 1. 5.	Ostatní nepeněžní operace	17	
A. 1. 6.	Výnosy z dividend a podílů na zisku		
A. *	Čistý peněžní tok z provozní činnosti před zdaněním, změnami pracovního kapitálu a mimořádnými položkami	84 078	108 162
A. 2.	Změna stavu nepeněžních složek pracovního kapitálu	-62 146	-118 944
A. 2. 1.	Změna stavu pohledávek z provozní činnosti	-84 025	8 203
A. 2. 2.	Změna stavu krátkodobých závazků z provozní činnosti	-2 162	-62 441
A. 2. 3.	Změna stavu zásob	24 041	-64 706
A. **	Čistý peněžní tok z provozní činnosti před zdaněním a mimořádnými položkami	21 932	-10 782
A. 3.	Výdaje z plateb úroků	-46	
A. 4.	Přijaté úroky	17	60
A. 5.	Zaplacená daň z příjmů vč. doměrků daně za minulá období	-17 402	-12 008
A. 6.	Příjmy a výdaje spojené s mimořádnými účetními případy		
A. 7.	Přijaté dividendy a podíly na zisku		
A. ***	Čistý peněžní tok z provozní činnosti	4 501	-22 730
	<u>Peněžní toky z investiční činnosti</u>		
B. 1.	Výdaje spojené s nabytím stálých aktiv	-45 856	-111 466
B. 2.	Příjmy z prodeje stálých aktiv	81 100	10 473
B. ***	Čistý peněžní tok vztahující se k investiční činnosti	35 244	-100 993
	<u>Peněžní toky z finanční činnosti</u>		
C. 1.	Změna stavu dlouhodobých závazků a krátkodobých úvěrů	2 504	
C. 2.	Změna stavu pohledávek/závazků ze skup. cashpoolingu	-35 399	162 025
C. 3.	Dopady změn vlastního kapitálu na peněžní prostředky	0	-38 302
C. 3. 1.	Zvýšení peněžních prostředků z titulu zvýšení základního kapitálu		
C. 3. 2.	Peněžní dary a dotace do vlastního kapitálu		
C. 3. 3.	Přímé platby na vrub fondů		
C. 3. 4.	Vyplacené/vrácené dividendy nebo podíly na zisku		-38 302
C. 3. 5.	Pořízení/prodej vlastních akcií/vlastních podílů		
C. ***	Čistý peněžní tok vztahující se k finanční činnosti	-32 895	123 723

VÝROČNÍ ZPRÁVA ZA ROK 2015

F.	Čisté zvýšení/snížení peněžních prostředků a peněžních ekvivalentů	6 850	0
R.	Stav peněžních prostředků a peněžních ekvivalentů na konci období	6 850	0

Příloha k účetní závěrce k 31. prosinci 2015**1 POPIS SPOLEČNOSTI**

ČEZ Energetické služby, s.r.o., (dále jen „společnost“), je společnost s ručením omezeným, která vznikla dne 1. července 2007 a sídlí na Výstavní 1144/103 v Ostravě, část Vítkovice, Česká republika, identifikační číslo 278 04 721. Hlavním předmětem její činnosti je distribuce a obchod s plynem, výroba a rozvod tepelné energie, hospodaření s vodami, poskytování služeb v oblasti výstavby, oprav, servisu a obsluhy energetického zařízení, montáží, revizí a měření, provozování veřejného osvětlení a distribučních zařízení.

V roce 2015 byly provedeny změny v údajích, které jsou předmětem zápisu do obchodního rejstříku:

Dne 3. července 2015 došlo na základě Smlouvy o vkladu obchodních podílů k převodu obchodního podílu ve společnosti ČEZ Energetické služby, s.r.o., ze společnosti ČEZ, a. s., na společnost ČEZ ESCO, a.s. Společnost ČEZ ESCO, a.s., se podílí 100% na základním kapitálu společnosti ČEZ Energetické služby, s.r.o. Dne 17. září 2015 byla tato skutečnost zapsána do obchodního rejstříku.

Společnost je součástí konsolidačního celku společnosti ČEZ, a.s.

Společnost nemá uzavřenu s mateřskou společností ovládací smlouvu, o rozdělení zisku rozhoduje jediný společník v působnosti valné hromady.

Členové statutárních orgánů k 31. prosinci 2015:

Rada jednatelů	
Předseda:	Ing. Daniel Morys, MBA
Místopředseda:	Ing. Radim Koláček
Člen:	Ing. Jaroslav Kvarda

Dozorčí rada	
Předseda:	Ing. Michal Židek, Ph.D.
Místopředseda:	Ing. David Bauer
Člen:	Ing. Tomáš Schmied, Mgr.
Člen:	Ing. Ivo Němejc

Dne 30. září 2015 došlo k zániku členství předsedy dozorčí rady pana Ing. Pavla Cyraniho a dne 1. října 2015 vzniklo členství předsedovi dozorčí rady panu Ing. Michalu Židkovi, Ph.D. Tyto skutečnosti byly zapsány do obchodního rejstříku dne 26. listopadu 2015.

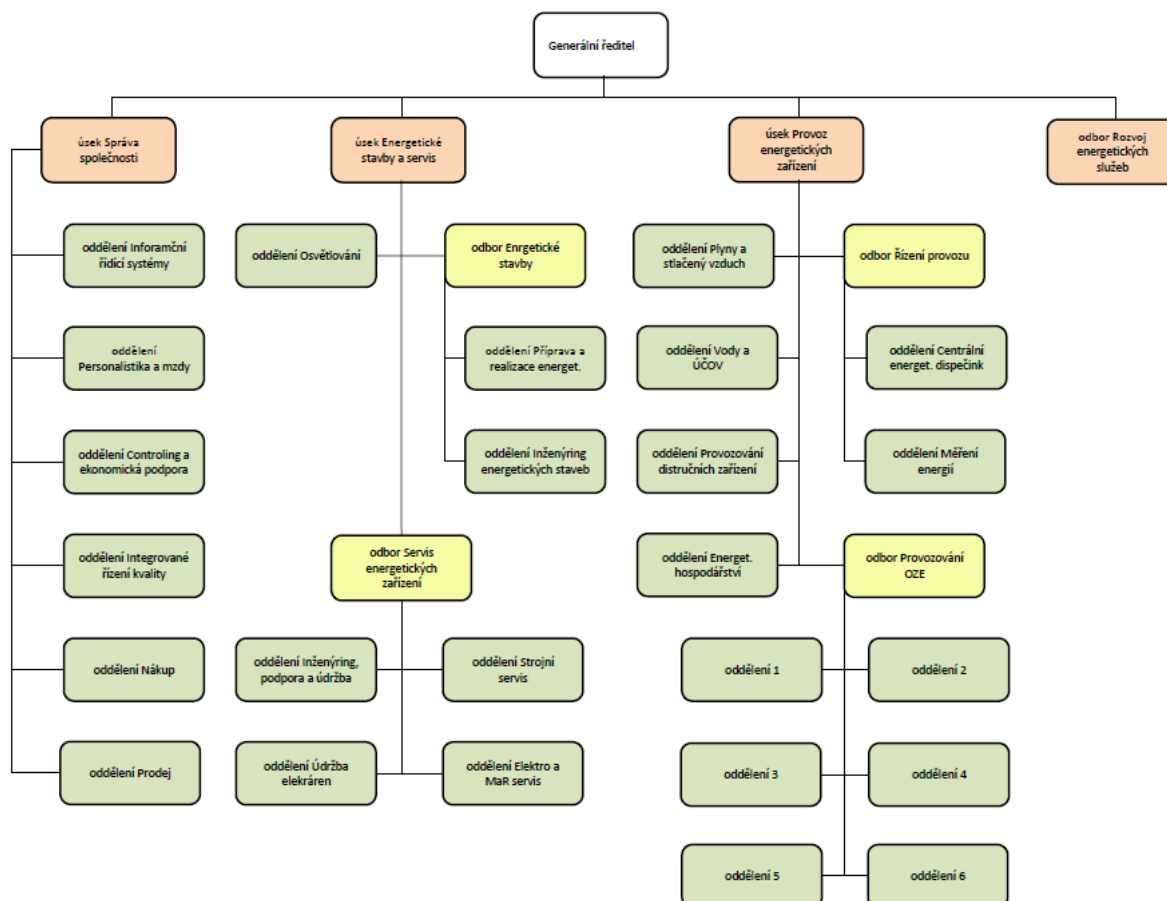
Dne 30. září 2015 došlo k zániku členství místopředsedy dozorčí rady pana Ing. Přemysla Skočdopole a dne 1. října 2015 vzniklo členství místopředsedovi panu Ing. Davidu Bauerovi. Tyto skutečnosti byly zapsány do obchodního rejstříku dne 26. listopadu 2015.

Dne 30. září 2015 došlo k zániku členství člena dozorčí rady pana Ing. Dalibora Roika a dne 1. října 2015 vzniklo členství členu dozorčí rady panu Ing. Tomáši Schmiedovi, Mgr. Tyto skutečnosti byly zapsány do obchodního rejstříku dne 26. listopadu 2015.

Dne 1. září 2015 vzniklo členství členu dozorčí rady panu Ing. Ivo Němejcovi. Tato skutečnost byla zapsána do obchodního rejstříku dne 26. listopadu 2015.

Organizační strukturu společnosti v roce 2014 a v roce 2015 tvořilo Vedení společnosti, úsek Správa společnosti, úsek Energetické stavby a servis, úsek Provoz energetických zařízení a odbor Rozvoj energetických služeb. S platností od 1. října 2015 došlo ke změně organizační struktury společnosti, vznik odboru Provozování OZE.

Organizační schéma platné od 1. října 2015:



Společnost nemá organizační složku v zahraničí.

2 ZÁKLADNÍ VÝCHODISKA PRO VYPRACOVÁNÍ ÚČETNÍ ZÁVĚRKY

Přiložená účetní závěrka byla připravena podle zákona o účetnictví a prováděcí vyhlášky k němu ve znění platném pro rok 2014 a 2015.

3 OBECNÉ ÚČETNÍ ZÁSADY

Způsoby oceňování, které společnost používala při sestavení účetní závěrky za rok 2015 a 2014, jsou následující:

a) Dlouhodobý nehmotný majetek

Dlouhodobý nehmotný majetek se oceňuje v pořizovacích cenách, které obsahují cenu pořízení a náklady s pořízením související.

Dlouhodobý nehmotný majetek nad 60 tis. Kč je odpisován do nákladů na základě předpokládané doby životnosti příslušného majetku (4 – 16 let).

Náklady na technické zhodnocení jednotlivého dlouhodobého nehmotného majetku převyšující částku 40 tis. Kč a náklady na technické zhodnocení software bez ohledu na výši ocenění zvyšují jeho pořizovací cenu.

Drobným nehmotným majetkem jsou složky nehmotného majetku s dobou použitelnosti delší než jeden rok, jejichž ocenění v jednotlivém případě nepřevyšuje částku 60 tis. Kč.

Drobný nehmotný majetek, neuvedený v rozvaze, společnost sleduje v přidružené operativní evidenci.

Odpisování

Odpisy jsou vypočteny na základě pořizovací ceny a předpokládané doby životnosti příslušného majetku. Předpokládaná životnost je stanovena takto:

	Počet let
Zřizovací výdaje	5
Software	4 - 16
Ocenitelná práva	4 - 6
Jiný dlouhodobý nehmotný majetek	6

b) Dlouhodobý hmotný majetek

Dlouhodobý hmotný majetek se oceňuje v pořizovacích cenách, které zahrnují cenu pořízení, náklady na dopravu, clo a další náklady s pořízením související. Dlouhodobý hmotný majetek vyrobený ve společnosti se oceňuje vlastními náklady, které zahrnují přímé materiálové a mzdové náklady a výrobní režijní náklady. Dlouhodobý hmotný majetek nad 40 tis. Kč se odpisuje po dobu ekonomické životnosti.

Drobný hmotný majetek, neuvedený v rozvaze, společnost sleduje v přidružené operativní evidenci.

Dlouhodobý hmotný a nehmotný majetek nabytý vkladem částí podniků byl do společnosti vložen v účetních cenách dle evidence vkládající společnosti. Tyto ceny byly výchozí pro stanovení základny pro účetní odpisování a v započatém účetním odpisování společnost pokračuje. V započatém daňovém odpisování dlouhodobého hmotného a nehmotného majetku, dle příslušných ustanovení zákona o dani z příjmů, společnost pokračuje jako právní nástupce poplatníka.

Náklady na technické zhodnocení dlouhodobého hmotného majetku zvyšují jeho pořizovací cenu. Opravy a údržba se účtují do nákladů.

Oceňovací rozdíl k nabytému majetku představuje rozdíl mezi oceněním části podniku nabytého vkladem a souhrnem ocenění jednotlivých složek majetku v účetnictví vkládajících účetních jednotek sníženým o převzaté závazky. Oceňovací rozdíl k nabytému majetku se odpisuje do nákladů po dobu patnácti let.

Odpisování

Odpisy jsou vypočteny na základě pořizovací ceny a předpokládané doby životnosti příslušného majetku. Předpokládaná životnost je stanovena takto:

	Počet let
Stavby	10 - 50
Stroje, přístroje a zařízení	4 - 30
Dopravní prostředky	4 - 15
Inventář	5 - 20
Oceňovací rozdíl k nabytému majetku	15

c) Finanční majetek

Krátkodobý finanční majetek tvoří ceniny a peníze na bankovních účtech.

V rámci Skupiny ČEZ byl zaveden systém využívání volných peněžních prostředků jednotlivých společností skupiny, tzv. „Cash-pooling“. Prostředky vložené do tohoto systému nebo využívané z tohoto systému k datu účetní závěrky jsou v rozvaze vykázány v položkách C.III.2 Krátkodobé pohledávky – ovládaná nebo ovládající osoba, případně B.III.2 Krátkodobé závazky – ovládaná nebo ovládající osoba a změna stavu těchto prostředků je vykázána v přehledu o peněžních tocích v položce Změna stavu pohledávek/závazků ze skupinového cash-poolingu.

Dlouhodobý finanční majetek tvoří zejména majetkové účasti.

Majetkové účasti s rozhodujícím vlivem se oceňují pořizovací cenou.

d) Zásoby

Nakupované zásoby jsou oceněny pořizovacími cenami s použitím váženého aritmetického průměru. Pořizovací cena zásob zahrnuje náklady na jejich pořízení včetně nákladů s pořízením souvisejících (náklady na přepravu, clo, provize atd.). Zásoby identifikované jako bezpohybové jsou oceněny pořizovací cenou sníženou o opravnou položku.

Nedokončená výroba (služby) se oceňuje skutečnými vlastními náklady. Vlastní náklady zahrnují zejména přímé materiálové, mzdové náklady a subdodávky.

e) Pohledávky

Pohledávky se oceňují jmenovitou hodnotou. Ocenění pochybných pohledávek se snižuje pomocí opravných položek na vrub nákladů na jejich realizační hodnotu. Opravná položka k pohledávkám je vytvořena na základě věkové struktury pohledávek a individuálního posouzení návratnosti.

f) Vlastní kapitál

Základní kapitál společnosti se vykazuje ve výši zapsané v obchodním rejstříku.

Případné zvýšení nebo snížení základního kapitálu na základě rozhodnutí valné hromady, které nebylo ke dni účetní závěrky zaregistrováno, se vykazuje jako změny základního kapitálu.

V souvislosti s podřízením společnosti zákonu č. 90/2012 Sb., o obchodních korporacích a družstvech a v souladu se změnou Společenské smlouvy nevytváří společnost od roku 2014 rezervní fond.

g) Cizí zdroje

Společnost tvoří rezervy, pokud má současný závazek, je pravděpodobné, že bude na vypořádání tohoto závazku třeba vynaložit vlastní zdroje a existuje spolehlivý odhad výše závazku.

Dlouhodobé i krátkodobé závazky se vykazují ve jmenovitých hodnotách.

h) Devizové operace

Majetek a závazky pořízené v cizí měně se oceňují v českých korunách kurzem České národní banky platným ke dni jejich vzniku. K rozvahovému dni byly přeceněny kurzem platným k 31. prosinci vyhlášeným Českou národní bankou.

Realizované i nerealizované kurzové zisky a ztráty se účtují do výnosů nebo nákladů běžného roku.

i) Použití odhadů

Sestavení účetní závěrky vyžaduje, aby vedení společnosti používalo odhady a předpoklady, jež mají vliv na vykazované hodnoty majetku a závazků k datu účetní závěrky a na vykazovanou výši výnosů a nákladů za sledované období. Vedení společnosti stanovilo tyto odhady a předpoklady na základě všech jemu dostupných relevantních informací. Nicméně, jak vyplývá z podstaty odhadu, skutečné hodnoty v budoucnu se mohou od těchto odhadů odlišovat.

j) Účtování výnosů a nákladů

Výnosy a náklady se účtují časově rozlišené, tj. do období, s nímž věcně i časově souvisejí. Společnost účtuje o výnosech v okamžiku, kdy je pravděpodobné, že podnik získá ekonomický prospěch plynoucí z transakce a částku výnosů je možno spolehlivě určit. Tržby se vykazují bez daně z přidané hodnoty, snížené o případné slevy.

Společnost účtuje na vrub nákladů tvorbu rezerv a opravných položek na krytí všech rizik, ztrát a znehodnocení, které jsou ke dni sestavení účetní závěrky známy.

O zisku vyplývajícím z dlouhodobých smluv se účtuje až v okamžiku dokončení a vyfakturování zakázky způsobem stanoveným v uzavřené smlouvě.

k) Daň z příjmů

Náklad na daň z příjmů se počítá za pomoci platné daňové sazby z účetního zisku zvýšeného nebo sníženého o trvale nebo dočasně daňově neuznatelné náklady a nezdaňované výnosy (např. tvorba a zúčtování ostatních rezerv a opravných položek, náklady na reprezentaci, rozdíl mezi účetními a daňovými odpisy atd.).

Společnost vykazuje v rezervách nesplacený závazek z titulu daně z příjmů ponížený o zaplacené zálohy. Pokud zálohy na daň z příjmů převyšují odhadovanou splatnou daň k datu účetní závěrky, je rozdíl vykázán jako krátkodobá pohledávka.

Odložená daň se vykazuje u všech přechodných rozdílů mezi zůstatkovou hodnotou aktiva nebo závazku v rozvaze a jejich daňovou hodnotou. Odložená daňová pohledávka je zaúčtována, pokud je pravděpodobné, že ji bude možné daňově uplatnit v budoucnosti.

l) Dotace

O výnosech spojených s čerpáním veřejné podpory formou provozních dotací společnost účtuje, pokud existuje přiměřená jistota, že společnost splní podmínky spojené s příslušnou provozní dotací a že provozní dotace bude přijata.

Příjem dotace k úhradě nákladů společnost účtuje ve prospěch krátkodobých závazků plynoucích z dotací se souvztažným zápisem na vrub bankovního účtu společnosti. Použití dotace společnost účtuje na vrub krátkodobých závazků plynoucích z dotací a ve prospěch ostatních provozních výnosů ve věcné a časové souvislosti s účtováním nákladů na stanovený účel.

m) Následné události

Dopad událostí, které nastaly mezi rozvahovým dnem a dnem sestavení účetní závěrky, je zachycen v účetních výkazech v případě, že tyto události poskytly doplňující informace o skutečnostech, které existovaly k rozvahovému dni.

V případě, že mezi rozvahovým dnem a dnem sestavení účetní závěrky došlo k významným událostem zohledňujícím skutečnosti, které nastaly po rozvahovém dni, jsou důsledky těchto událostí popsány v příloze účetní závěrky, ale nejsou zaúčtovány v účetních výkazech.

4 DLOUHODOBÝ MAJETEK**a) Dlouhodobý nehmotný majetek (v tis. Kč)****POŘIZOVACÍ CENA**

	Počáteční zůstatek	Přírůstky	Vyřazení	Převody	Konečný zůstatek
Zřizovací výdaje	771	-	-	-	771
Software	16 468	-	- 6	2 309	18 771
Ocenitelná práva	1 230	-	-	-	1 230
Jiný dlouhodobý nehmotný majetek	809	-	-	-	809
Nedokončený dlouhodobý nehmotný majetek	401	2 834	-	-2 309	926
Celkem 2015	19 679	2 834	- 6	-	22 507
Celkem 2014	37 005	5 193	-22 519	-	19 679

OPRÁVKY

	Počáteční zůstatek	Odpisy	Vyřazení	Konečný zůstatek	Účetní hodnota
Zřizovací výdaje	-771	-	-	-771	-
Software	-11 376	-1 488	6	-12 858	5 913
Ocenitelná práva	-1 028	- 113	-	-1 141	89
Jiný dlouhodobý nehmotný majetek	-437	-134	-	-571	238
Nedokončený dlouhodobý nehmotný majetek	-	-	-	-	926
Celkem 2015	-13 612	-1 735	6	-15 341	7 166
Celkem 2014	-12 439	-1 185	12	-13 612	6 067

Ocenitelná práva, patenty a licence jsou odpisovány po dobu životnosti, jak je stanoveno v příslušné smlouvě.

Souhrnná výše drobného nehmotného majetku neuvedeného v rozvaze činila k 31. prosinci 2015 a 31. prosinci 2014 v pořizovacích cenách 2 199 tis. Kč a 2 204 tis. Kč.

b) Dlouhodobý hmotný majetek (v tis. Kč)**POŘIZOVACÍ CENA**

	Počáteční zůstatek	Přírůstky	Vyřazení	Přeúčtování	Převody	Konečný zůstatek
Pozemky	41 493	-	-	-	-	41 493
Stavby	489 845	-	-1 062	-3	11 355	500 135
Stroje, přístroje a zařízení	233 401	-	-1 230	-	19 739	251 910
Dopravní prostředky	733	-	-44	-	4 757	5 446
Inventář	10 884	-	-15	3	4 506	15 378
Drobný dlouhodobý majetek	18 487	-	-	-	679	19 166
Jiný dlouhodobý majetek	26	-	-	-	136	162
Nedokončený dlouhodobý hmotný majetek a poskytnuté zálohy	10 271	41 228	-	-	-40 860	10 639
Zálohy	36	288	-	-	-312	12
Oceňovací rozdíl k nabytému majetku	24 487	-	-	-	-	24 487
Celkem 2015	829 663	41 516	-2 351	-	-	868 828
Celkem 2014	806 606	27 940	-4 883	-	-	829 663

OPRÁVKY A OPRAVNÉ POLOŽKY

	Počáteční zůstatek	Odpisy + ZC vyřazeného majetku	Prodej	Vyřazení	Zaokrouhlení	Konečný zůstatek	Opravné položky	Účetní hodnota
Pozemky	-	-	-	-	-	-	-	41 493
Stavby	-208 438	-11 101	-7	1 062	-	-218 484	-88 801	192 850
Stroje, přístroje a zařízení	-165 786	-13 044	-16	1 230	-	-177 616	-3 960	70 334
Dopravní prostředky	-491	-171	-	44	-	-618	-	4 828
Inventář	-9 439	-654	-	15	-	-10 078	-	5 300
Drobný dlouhodobý majetek	-14 665	-1 137	-	-	-	-15 802	-	3 364
Jiný dlouhodobý majetek	-	-23	-	-	-	-23	-	139
Nedokončený dlouhodobý hmotný majetek	-	-	-	-	-	-	-	10 639
Zálohy	-	-	-	-	-	-	-	12
Oceňovací rozdíl k nabytému majetku	-11 427	-1 632	-	-	-1	-13 060	-	11 427
Celkem 2015	-410 246	-27 762	-23	2 351	-1	-435 681	-92 761	340 386
Celkem 2014	-387 437	-27 474	-	4 665	-	-410 246	-88 320	331 097

K 31. prosinci 2015 a 31. prosinci 2014 souhrnná výše drobného hmotného majetku neuvedeného v rozvaze činila v pořizovacích cenách 11 496 tis. Kč a 7 990 tis. Kč.

Společnost upravila ocenění dlouhodobého hmotného majetku vzhledem k jeho nižší hodnotě prostřednictvím opravné položky na vrub nákladů (viz odstavec 6).

Oceňovací rozdíl k nabytému majetku ve výši 24 487 tis. Kč vznikl vkladem majetku. Do nákladů byl v roce 2015 a 2014 zaúčtován odpis oceňovacího rozdílu k nabytému majetku ve výši 1 632 tis. Kč a 1 632 tis. Kč.

c) Dlouhodobý finanční majetek (v tis. Kč)

Dne 19. prosince 2014 koupila společnost 75% podíl ve společnosti EVČ s.r.o. K datu účetní závěrky byl nakoupený podíl vykázán v rozvaze v řádku B.III.6 Pořizovaný dlouhodobý finanční majetek, protože nákup podílu byl do obchodního rejstříku zapsán k datu 19. ledna 2015.

Dne 27. dubna 2015 prodala společnost tento 75% podíl ve společnosti EVČ s.r.o., společnosti ČEZ ESCO, a.s. K datu účetní závěrky společnost ČEZ Energetické služby, s.r.o., nevykázala žádný dlouhodobý finanční majetek.

	2014
Název společnosti	EVČ s.r.o
Sídlo společnosti	Arnošta z Pardubic čp. 676, Pardubice - Zelené předměstí, PSČ 530 02
Podíl v %	75%
Aktiva celkem	202 431
Vlastní kapitál	64 711
Základní kapitál a kapitál. fondy	25 253
Nerozdělený zisk minulých let	30 184
Zisk běžného roku	7 537

Finanční informace o této společnosti za rok 2014 byly získány z auditorem ověřené účetní závěrky.

5 POHLEDÁVKY

Na nesplacené pohledávky, které jsou považovány za pochybné, byly v roce 2015 a 2014 vytvořeny opravné položky na základě věkové struktury pohledávek (viz odstavec 6).

K 31. prosinci 2015 a 31. prosinci 2014 pohledávky po lhůtě splatnosti více než 30 dní činily 1 041 tis. Kč a 3 380 tis. Kč.

K 31. prosinci 2015 a 31. prosinci 2014 měla společnost dlouhodobé pohledávky ve výši 75 066 tis. Kč a 25 870 tis. Kč. Tyto pohledávky mají lhůtu splatnosti v rozmezí od 2 do 7 let a vztahují se k provozu veřejného osvětlení a k některým realizovaným zakázkám odboru Energetické stavby.

Pohledávky za spřízněnými osobami (viz odstavec 16).

6 OPRAVNÉ POLOŽKY

Opravné položky vyjadřují přechodné snížení hodnoty aktiv.

Změny na účtech opravných položek (v tis. Kč):

Opravné položky k:	Zůstatek k 31. 12. 2013	Tvorba opravné položky	Zúčtování opravné položky	Zůstatek k 31. 12. 2014	Tvorba opravné položky	Zúčtování opravné položky	Zůstatek k 31. 12. 2015
dlouhodobému majetku	88 333	-	-13	88 320	5 032	-591	92 761
zásobám	1 626	177	-101	1 702	147	-109	1 740
pohledávkám	75	291	-35	331	469	-291	509
- zákonné	40	-	-	40	-	-	40
- ostatní	35	291	-35	291	469	-291	469

Zákonné opravné položky se tvoří v souladu se zákonem o rezervách a jsou daňově uznatelné.

Opravná položka k dlouhodobému majetku byla tvořena na majetek vztahující se k provozu veřejného osvětlení, na distribuční soustavu koksárenského plynu, jejíž provoz byl z důvodu zhoršení dodavatelsko-odběratelských vztahů na konci února 2011 definitivně ukončen a na soustavu konvertorového plynu, jejíž provoz byl ukončen v listopadu 2015 z důvodu odstoupení jediného odběratele od smlouvy. Výše opravné položky zohledňuje aktuální fyzický stav tohoto majetku.

7 KRÁTKODOBÝ FINANČNÍ MAJETEK

Společnost je součástí systému cash-poolingu spravovaného pro společnosti Skupiny ČEZ Komerční bankou, a.s. Peněžní prostředky v CZK převedené v rámci cash-poolingu mateřské společnosti ČEZ, a.s., jsou úročeny úrokovou sazbou PRIBID O/N – 0,21 % p.a., minimálně 0,05 % p. a. (pohledávky), peněžní prostředky v CZK poskytované v rámci cash-poolingu mateřskou společností ČEZ, a.s., jsou úročeny sazbou PRIBOR + 0,35 % p.a. (závazky). ČNB od 1. 7. 2015 nezveřejňuje sazbu PRIBID a vklady jsou od tohoto data úročeny minimální sazbou 0,05 % p.a. K 31. prosinci 2015 a k 31. prosinci 2014 činil zůstatek prostředků v rámci cash-poolingu 10 598 tis. Kč a - 24 801 tis. Kč.

V rozvaze byl zůstatek k 31. prosinci 2015 vykázán v krátkodobých pohledávkách v položce C.III.2 Pohledávky - ovládaná nebo ovládající osoba a k 31. prosinci 2014 byl vykázán v krátkodobých závazcích v položce B.III.2 Závazky - ovládající a řídicí osoba.

Společnost má na základě uzavřených Dohod o právech a povinnostech společníků zřízení u Komerční banky, a.s., od června 2015 a od listopadu 2015 dva bankovní účty. V rozvaze byl celkový zůstatek těchto účtů k 31. prosinci 2015 vykázán v položce C.IV.2 Účty v bankách a činil 6 850 tis. Kč. Tyto bankovní účty nespádají do systému cash-poolingu.

8 OSTATNÍ AKTIVA

Náklady příštích období se skládaly především z dlouhodobého nájemného (viz odstavec 13) a ostatních položek jako krátkodobé nájemné, časově rozlišené pojistné a IT služby. Náklady příštích období jsou účtovány do nákladů období, do kterého věcně a časově přísluší.

Dlouhodobý nájem představuje nájem souboru movitých a nemovitých věcí, který je ve vlastnictví města Mohelnice a slouží k výrobě a rozvodu tepla. Jedná se o teplárnu a rozvody CZT (centrálního zásobování teplem) na území města včetně výměňkových stanic. Toto zařízení je pronajato za účelem dlouhodobého provozování. Smlouva je podepsána na období 15 let a nabyla účinnosti dnem 1. dubna 2005. Měsíční hodnota časového rozlišení činí 105 tis. Kč. K 31. prosinci 2015 a k 31. prosinci 2014 byl stav takto rozlišovaných nákladů 5 374 tis. Kč a 6 638 tis. Kč.

9 VLASTNÍ KAPITÁL

Změny na účtech vlastního kapitálu (v tis. Kč):

	Zůstatek k 31. 12. 2013	Změna	Zůstatek k 31. 12. 2014	Změna	Zaokrouhlení	Zůstatek k 31. 12. 2015
Základní kapitál	446 101	-	446 101	-	-	446 101
Zákonný rezervní fond	4 380	-4 380	-	-	-	-
Nerozdělený zisk minulých let	-	4 380	4 380	54 812	-1	59 191

Dne 15. června 2015 byl z rozhodnutí jediného společníka při výkonu působnosti valné hromady společnosti rozdělen výsledek hospodaření za rok 2014 ve výši 54 812 tis. Kč a to převodem na nerozdělený zisk minulých let.

Dne 11. června 2014 byl z rozhodnutí jediného společníka při výkonu působnosti valné hromady společnosti rozdělen výsledek hospodaření za rok 2013 ve výši 38 303 tis. Kč a to výplatou dividend v plné výši. Dále valná hromada rozhodla o zrušení rezervního fondu v plné výši 4 380 tis. Kč a převodu zůstatku rezervního fondu na účet nerozděleného zisku minulých let.

10 REZERVY

Změny na účtech rezerv (v tis. Kč):

Rezervy	Zůstatek k 31. 12. 2013	Tvorba rezerv	Zúčtování rezerv	Zůstatek k 31. 12. 2014	Tvorba rezerv	Zúčtování rezerv*	Zůstatek k 31. 12. 2015
na daň z příjmů	4 081	4 750	-4 081	4 750	10 271	-15 021	-
na zaměstnanecké požitky	1 311	1 073	-221	2 163	1 626	-582	3 207
na podnikatelská rizika	-	-	-	-	1 192		1 192
na restrukturalizaci	-	-	-	-	142		142
Celkem	5 392	5 823	-4 302	6 913	13 231	-15 603	4 541

*) včetně zaplacené zálohy

Rezervy na restrukturalizaci jsou vykázány v položce mimořádné náklady.

K 31. prosinci 2015 byla rezerva na daň z příjmů právnických osob započtena se zaplacenými zálohami ve výši 11 958 tis. Kč a výsledná pohledávka ve výši 1 687 byla vykázána v rozvaze v položce C.III.6 Stát – daňové pohledávky.

K 31. prosinci 2014 byla rezerva na daň z příjmů právnických osob započtena se zaplacenými zálohami ve výši 7 672 tis. Kč a výsledný závazek ve výši 4 750 tis. Kč byl v rozvaze vykázán v cizích zdrojích v položce B.I.3 Rezerva na daň z příjmů.

K 31. prosinci 2015 byla vytvořena rezerva na podnikatelská rizika, vykázána v rozvaze v položce B.I.4 Ostatní rezervy, ve výši 1 192 tis. Kč. Tato rezerva byla vytvořena v souvislosti s nejednoznačným právním stanoviskem k uplatňování některých ustanovení platné legislativy.

11 KRÁTKODOBÉ ZÁVAZKY

K 31. prosinci 2015 evidovala společnost 641 tis. Kč krátkodobých závazků více jak 30 dnů po splatnosti. K 31. prosinci 2014 neměla společnost žádné krátkodobé závazky po lhůtě splatnosti více jak 30 dní.

Společnost evidovala k 31. prosinci 2015 splatné závazky ve výši 6 079 tis. Kč pojistného na sociální a zdravotní zabezpečení.

Dohadné účty pasivní zahrnovaly především nevyfakturované závazky z nákupu elektřiny, zemního plynu, služeb a dohad na odměny a nevyčerpanou dovolenou.

Závazky vůči spřízněným osobám (viz odstavec 16).

12 DAŇ Z PŘÍJMŮ

Rozpis daně z příjmů (v tis. Kč):

	2015	2014
Zisk před zdaněním	46 746	68 624
Rozdíly mezi účetními a daňovými odpisy	-7 526	-5 849
Neodečitatelné náklady	14 839	2 605
Tvorba opravných položek	4 835	319
Dohadné položky na odměny včetně SZP	15 500	12 063
Zrušení dohadné položky na odměny včetně SZP	-12 063	-14 928
Příspěvky na rekreaci	4 396	3 246
Odpis oceňovacího rozdílu	1 632	1 632
Rozdíly mezi účetní a daňovou zůstatkovou cenou vyřazeného majetku	540	74
Ostatní	-1	199
Zdanitelný příjem	54 059	65 380
Sazba daně z příjmů	19%	19%
Splatná daň	10 271	12 422

Výpočet daně za rok 2015 je předběžný. Společnost podá řádné daňové přiznání do 30. června 2016. Dorovnání daně z příjmů za rok 2014 v roce 2015 činilo 694 tis. Kč.

Společnost vyčíslila odloženou daň následovně (v tis. Kč):

Položky odložené daně	2015		2014	
	Odložená daňová pohledávka	Odložený daňový závazek	Odložená daňová pohledávka	Odložený daňový závazek
Rozdíl mezi účetní a daňovou zůstatkovou cenou dlouhodobého majetku	-	-34 264	-	-33 037
Oceňovací rozdíl k nabytému majetku	-	-2 171	-	-2 481
OP k pohledávkám	89	-	55	-
OP k zásobám	331	-	323	-
OP k dlouhodobému majetku	17 624	-	16 781	-
Rezervy	863	-	411	-
Ostatní	2 101	-	2 064	-
Celkem	21 008	-36 435	19 634	-35 518
Netto		-15 427		-15 884

13 LEASING

Společnost má najatý dlouhodobý majetek, o kterém se neúčtuje na rozvahových účtech, ale majetek je sledován v podrozvahové evidenci.

Jedná se o nájem souboru movitých a nemovitých věcí, který je ve vlastnictví města Mohelnice a slouží k výrobě a rozvodu tepla. Tento majetek zahrnuje teplárnu a rozvody CZT (centrálního zásobování teplem) na území města včetně výměňkových stanic. Smlouva byla uzavřena s platností od 1. dubna 2005 na dobu určitou do 1. dubna 2020. K 1. říjnu 2010 byl podepsán dodatek č. 1, kterým se změnil rozsah souboru pronajatých věcí a s tím související výše měsíčního nájmu.

Dne 15. srpna 2013 byl podepsán dodatek č. 2, kterým se opět změnil rozsah souboru pronajatých věcí a s tím související celková výše nájemného. Z dodatku č. 2 rovněž vyplývá, že k 31. srpnu 2013 byly uhrazeny veškeré závazky plynoucí z nájemní smlouvy v celkové výši 21 803 tis. Kč. K datu účetní závěrky 31. prosince 2013 již společnost nevykazovala v souvislosti s touto nájemní smlouvou žádné splatné závazky vůči pronajímateli. Předplacené nájemné je časově rozlišováno po dobu trvání nájemní smlouvy (viz odstavec 8).

14 VÝNOSY

Rozpis výnosů společnosti z hlavní činnosti (v tis. Kč):

	2015	2014
	Domáci	Domáci
Energetické stavby	185 449	101 392
Distribuce a obchod s plynem	151 026	155 590
Tržby za vodu	108 428	116 031
Ostatní služby	107 636	113 120
Servis energetických zařízení	88 786	124 495
Osvětlování	55 179	62 786
Obnovitelné zdroje	37 975	-
Výroba a rozvod tepelné energie	37 396	38 616
Provozování distribučních zařízení	23 436	13 514
Výnosy celkem	795 311	725 544

Společnost realizovala své výnosy pouze v České republice.

15 OSOBNÍ NÁKLADY

Rozpis osobních nákladů (v tis. Kč):

	2015		2014	
	Celkový počet zaměstnanců	Orgány společnosti a vrcholové vedení ¹⁾	Celkový počet zaměstnanců	Orgány společnosti a vrcholové vedení
Průměrný počet zaměstnanců	363	4	318	4
Mzdy	143 322	1 907	124 847	3 875
Odměny členům orgánů společnosti	8 107	8 107	5 581	5 581
Sociální zabezpečení a zdravotní pojištění	50 003	2 781	43 849	2 203
Sociální náklady	18 058	751	16 845	2 209
Osobní náklady celkem	219 490	13 546	191 122	13 868

1) Členové rady jednatelů, generální ředitel a ředitelé úseků.

Od 1. 5. 2014 jsou mzdové náklady statutárních orgánů vykazovány jako odměny členů orgánů společnosti

16 INFORMACE O SPŘÍZNĚNÝCH OSOBÁCH

Členové statutárního a dozorčího orgánu a řídicí pracovníci mají výhody spočívající v používání automobilů pro soukromé účely, v životním pojištění a v dalších odměnách, včetně odměny členům orgánů.

V letech 2015 a 2014 neobdrželi členové statutárních a dozorčích orgánů a řídicí pracovníci žádné půjčky, přiznané záruky, zálohy (s výjimkou záloh vyplacených pro výkon práce vyplývajících z pracovních smluv) a nevlastnili žádné akcie společnosti.

Pohledávky – ovládající a řídicí osoba k 31. prosinci 2015 ve výši 10 598 tis. Kč a závazky k 31. prosinci 2014 ve výši 24 801 tis. Kč představovaly zůstatek peněžních prostředků v systému cash-pooling (viz odstavec 7).

Krátkodobé pohledávky za spřízněnými osobami ve Skupině ČEZ (v tis. Kč):

Název společnosti	K 31. 12. 2015	K 31. 12. 2014
ČEZ Obnovitelné zdroje, s.r.o.	45 066	-
ČEZ, a. s.	7 870	18 558
ČEZ Energo, s.r.o.	10 085	5 488
Severočeské doly a. s.	3 825	3 744
EVČ, s.r.o.	3 767	-
ČEZ Distribuce, a. s.	3 060	12 161
ČEZ Korporátní služby, s.r.o.	1 860	2 964
CEZ Skawina S.A.	634	-
ČEZ Distribuční služby, s.r.o.	467	823
ČEZ Energetické produkty, s. r. o.	416	223
Revitrans, a. s.	171	230
Elektrárna Dětmarovice, a.s.	137	221
Telco Pro Services, a. s.	13	13
ČEZ ESCO, a.s.	4	-
ČEZ ICT Services, a.s.	-	2 536
ČEZ Teplárenská, a.s.	-	85
Celkem	77 375	47 046

Prodeje výrobků a služeb realizované vůči spřízněným osobám ve Skupině ČEZ (v tis. Kč):

Název společnosti	2015	2014
ČEZ, a. s.	84 560	115 062
ČEZ Energo, s.r.o.	43 074	27 737
ČEZ Obnovitelné zdroje, s.r.o.	37 957	156
Severočeské doly a. s.	19 661	13 771
EVČ, s.r.o.	11 297	-
ČEZ Korporátní služby, s.r.o.	10 748	23 452
ČEZ Distribuce, a. s.	7 138	18 857
ČEZ ENERGOSERVIS spol. s r.o.	2 166	-
ČEZ Distribuční služby, s.r.o.	2 147	4 645
Elektrárna Dětmarovice, a.s.	1 659	30 348
MARTIA, a.s.	1 457	-
ČEZ Energetické produkty, s. r. o.	1 050	185
ČEZ ICT Services, a. s.	1 017	2 753
Revitrans, a.s.	931	604
Elektrárna Počerady, a.s.	875	-
ČEZ ESCO, a.s.	316	-
Centrum výzkumu Řež s.r.o.	48	-
Telco Pro Services, a. s.	28	10
ČEZ Prodej, s.r.o.	24	24
Výzkumný ústav pro hnědé uhlí a.s.	9	-
ČEZ Teplárenská, a.s.	2	726
Celkem	226 164	238 330

Krátkodobé závazky vůči spřízněným osobám ve Skupině ČEZ (v tis. Kč):

Název společnosti	K 31. 12. 2015	K 31. 12. 2014
ČEZ Prodej, s.r.o.	16 995	4 227
ČEZ, a. s.	5 229	2 620
ČEZ Korporátní služby, s.r.o.	2 381	3 113
ČEZ Distribuční služby, s.r.o.	1 759	805
ČEZ ENERGO, s.r.o.	1 153	-
ČEZ ICT Services, a. s.	887	119
MARTIA, a.s.	403	13
EVČ s.r.o.	200	-
Elektrárna Dětmarovice, a.s.	141	-
Telco Pro Services, a.s.	123	-
ČEZ Obnovitelné zdroje, s.r.o.	120	-
ČEZ Zákaznické služby, s.r.o.	100	100
ČEZ Teplárenská, a.s.	94	-
ČEZ Distribuce, a. s.	86	43
ČEZ ESCO, a.s.	53	-
Severočeské doly a. s.	32	17
CITELUM, a.s.	19	-
ČEZ OZ uzavřený investiční fond	9	-
Celkem	29 784	11 057

Nákupy výrobků a služeb od spřízněných osob ve Skupině ČEZ (v tis. Kč):

Název společnosti	2015	2014
ČEZ Prodej, s.r.o.	99 374	126 901
ČEZ Korporátní služby, s.r.o.	18 209	17 112
MARTIA, a.s.	15 068	2 665
ČEZ, a. s.	14 626	7 909
ČEZ ICT Services, a. s.	7 402	7 119
EVČ s.r.o.	6 611	-
ČEZ Energo, s.r.o.	5 423	-
ČEZ Distribuční služby, s.r.o.	5 305	2 896
Telco Pro Services, a.s.	1 577	-
ČEZ Teplárenská, a.s.	2 959	3 223
ČEZ Zákaznické služby, s.r.o.	989	989
Elektrárna Dětmarovice, a.s.	877	132
ČEZ Distribuce, a. s.	779	441
Severočeské doly a. s.	176	220
ČEZ Obnovitelné zdroje, s.r.o.	120	-
ČEZ OZ uzavřený investiční fond	109	-
CITELUM, a.s.	19	-
ČEZ ESCO, a.s.	14	-
Elektrárna Počerady, a.s.	4	-
PRODECO, a.s.	1	-
Celkem	179 619	169 607

17 PŘEHLED O PENĚŽNÍCH TOCÍCH (VIZ PŘÍLOHA)

Přehled o peněžních tocích byl zpracován nepřímou metodou.

18 PŘEHLED O ZMĚNÁCH VLASTNÍHO KAPITÁLU (VIZ Odstavec 9)

19 NÁSLEDNÉ UDÁLOSTI PO DATU ÚČETNÍ ZÁVĚRKY

Společnost je součástí Projektu rozdělení odštěpením sloučením, který byl uzavřen mezi společnostmi ČEZ Teplárenská, a.s., jako rozdělované společnosti a společnostmi Elektrárna Tisová, a.s., a ČEZ Energetické služby, s.r.o., jako nástupnické společnosti. Na základě tohoto Projektu došlo s rozhodným dnem k 1. 1. 2016 k odštěpení části majetku ze společnosti ČEZ Teplárenská, a.s., a sloučení tohoto majetku do společností Elektrárna Tisová, a.s., a ČEZ Energetické služby, s.r.o.

Projekt přeměny rozdělení odštěpením sloučením byl schválen Radou jednatelů společnosti ČEZ Energetické služby, s.r.o., dne 12. 10. 2015, Rozhodnutím jediného akcionáře ČEZ, a.s., společnosti ČEZ Teplárenská, a.s., při výkonu působnosti valné hromady a Rozhodnutím jediného společníka ČEZ ESCO, a.s., společnosti ČEZ Energetické služby, s.r.o., při výkonu působnosti valné hromady dne 18. 12. 2015.

Od 1. 1. 2016 rovněž platí nové organizační schéma.

Společnost je součástí Projektu rozdělení odštěpením sloučením, který byl uzavřen mezi společnostmi ČEZ Distribuce, a.s., jako rozdělované společnosti a společností ČEZ Energetické služby, s.r.o., jako nástupnické společnosti. Na základě tohoto Projektu se předpokládá, že dojde s rozhodným dnem k 1. 1. 2016 a zápisem do obchodního rejstříku k 1. 7. 2016 k odštěpení části majetku ze společnosti ČEZ Distribuce, a.s., a sloučení tohoto majetku do společností ČEZ Energetické služby, s.r.o. Schválení Projektu přeměny rozdělením odštěpením sloučením Radou jednatelů společnosti ČEZ Energetické služby, s.r.o., jediným akcionářem ČEZ, a.s., společnosti ČEZ Distribuce, a.s., a jediným společníkem ČEZ ESCO, a.s., společnosti ČEZ Energetické služby, a.s., proběhne v termínech stanovených harmonogramem.

25 IDENTIFIKACE SPOLEČNOSTI

ČEZ Energetické služby, s.r.o.

Výstavní 1144/103
706 02 Ostrava-Vítkovice

Rok založení: 2007

Právní forma: společnost s ručením omezeným
Zapsána v Obchodním rejstříku vedeném Krajským soudem v Ostravě, oddíl C, vložka 52291

IČ	278 04 721
DIČ	CZ27804721
Tel.	+420 596 903 401
Internet	www.cez.cz/cezes
E-mail	cez@cez.cz