

VÝROČNÍ ZPRÁVA

ČEZ Energetické služby, s.r.o.

za rok 2016



ÚVOD

Skupina ČEZ je integrovaným energetickým seskupením působícím v řadě zemí střední a jihovýchodní Evropy a v Turecku s centrálou v České republice. Hlavní předmět podnikání tvoří výroba, distribuce, obchod a prodej v oblasti elektřiny a tepla, obchod a prodej v oblasti zemního plynu a těžba uhlí. Zákazníkům nabízí také celou řadu technologických řešení v oblasti energetických služeb. Společnosti Skupiny ČEZ zaměstnávají téměř 27 tisíc zaměstnanců.

Nejvýznamnějším akcionářem mateřské společnosti ČEZ je Česká republika s podílem na základním kapitálu (ke dni 31. 12. 2016) téměř 70 %. Akcie ČEZ jsou obchodovány na pražské a varšavské burze cenných papírů, kde jsou součástí burzovních indexů PX a WIG-CEE.

Posláním Skupiny ČEZ je zajišťovat bezpečnou, spolehlivou a pozitivní energii zákazníkům i celé společnosti, jejím cílem je přinášet inovace pro řešení energetických potřeb a přispívat k vyšší kvalitě života. Strategie Skupiny ČEZ je založena na třech prioritách. Skupina ČEZ chce provozovat energetická aktiva maximálně efektivním způsobem a přizpůsobit se rostoucímu podílu decentralizované a bezemisní výroby. Další prioritou je nabízet svým zákazníkům širokou paletu produktů a služeb v synergii s prodejem elektřiny a plynu. Třetí prioritou je aktivně investovat do perspektivních energetických aktiv se zaměřením na region střední Evropy a do podpory moderních technologií v raném stádiu vývoje.

Působení Skupiny ČEZ v energetice podle teritoria



elektřina	zemní plyn	teplo
● výroba	■ prodej koncovým zákazníkům	■ výroba
■ distribuce		■ distribuce
■ prodej koncovým zákazníkům		■ prodej koncovým zákazníkům

V České republice společnosti Skupiny ČEZ těží a prodávají uhlí, vyrábějí a distribuují elektřinu a teplo a obchodují s elektřinou, zemním plynem a dalšími komoditami. Koncovým zákazníkům rovněž nabízejí zařízení pro výrobu a skladování elektřiny a poskytují další služby, zejména ve vztahu k energetickým úsporám. Výrobní portfolio tvoří jaderné, uhelné, plynové, vodní, fotovoltaické, větrné a bioplynové zdroje.

V zahraničí Skupina ČEZ působí zejména v oblasti distribuce, výroby, obchodu a prodeje elektřiny. Skupina ČEZ vlastní nebo spoluvlastní výrobní či distribuční aktiva v Polsku, Rumunsku, Bulharsku, Německu a Turecku. V Nizozemsku jsou součástí Skupiny ČEZ společnosti zprostředkující vlastnictví a zajišťující její financování.

V řadě zemí Evropy Skupina ČEZ obchoduje s elektřinou a dalšími komoditami na velkoobchodních trzích. Koncovým zákazníkům prodává Skupina ČEZ elektřinu či zemní plyn, kromě České republiky zejména v Rumunsku, Bulharsku, Turecku, Maďarsku, Polsku a na Slovensku.

Při svém podnikání se Skupina ČEZ řídí přísnými etickými standardy, zahrnujícími odpovědné chování k zaměstnancům, společnosti a životnímu prostředí. V rámci své podnikatelské činnosti se Skupina ČEZ hlásí k principům trvale udržitelného rozvoje, podporuje energetickou úspornost, prosazuje nové technologie a vytváří prostředí pro profesní růst zaměstnanců. Firemní kultura je orientována na bezpečnost, stálý růst vnitřní efektivity a podporu inovací v zájmu růstu hodnoty Skupiny ČEZ.

OBSAH

ÚVOD.....	2
OBSAH.....	4
1 ÚDAJE O OSOBÁCH ODPOVĚDNÝCH ZA VÝROČNÍ ZPRÁVU	5
2 ZPRÁVA NEZÁVISLÉHO AUDITORA	6
3 ÚVODNÍ SLOVO JEDNATELŮ SPOLEČNOSTI.....	9
4 PŘEHLED VYBRANÝCH UKAZATELŮ SPOLEČNOSTI.....	10
5 HLAVNÍ UDÁLOSTI ROKU 2016 A 2017 DO UZÁVĚRKY VÝROČNÍ ZPRÁVY.....	11
6 ORGÁNY SPOLEČNOSTI A JEJÍ MANAGEMENT	15
7 PLNĚNÍ KODEXŮ ŘÍZENÍ A SPRÁVY SPOLEČNOSTI	17
ZPRÁVA O PODNIKATELSKÉ ČINNOSTI A O STAVU JEJÍHO MAJETKU.....	18
8 HOSPODAŘENÍ SPOLEČNOSTI.....	18
9 INVESTICE	20
10 ŘÍZENÍ RIZIK A POJIŠTĚNÍ.....	21
11 ŘÍZENÍ BEZPEČNOSTI A KVALITY.....	22
12 HLAVNÍ PŘEDMĚT PODNIKÁNÍ – POPIS ČINNOSTI, VÝVOJ V ROCE 2016, OČEKÁVANÝ VÝVOJ V ROCE 2017	23
13 PERSONALISTIKA	26
14 OCHRANA ŽIVOTNÍHO PROSTŘEDÍ.....	30
15 VÝZKUM A VÝVOJ	32
16 SOUDNÍ SPORY.....	32
17 DÁRCOVSTVÍ A REKLAMNÍ PARTNERSTVÍ	32
18 ZÁKLADNÍ ORGANIZAČNÍ SCHÉMA SPOLEČNOSTI	33
19 ABECEDNÍ SEZNAM SPOLEČNOSTÍ.....	34
20 SCHÉMA STRUKTURY VZTAHŮ.....	38
21 SEZNAM TABULEK A GRAFŮ, PŘEHLED POUŽÍVANÝCH ZKRATEK, METODIKA VÝPOČTU KLÍČOVÝCH UKAZATELŮ	41
22 ZPRÁVA O VZTAZÍCH MEZI PROPOJENÝMI OSOBAMI ZA ROK 2016.....	43
23 PŘEHLED VZÁJEMNÝCH SMLUV	46
24 ÚČETNÍ ZÁVĚRKA SPOLEČNOSTI.....	54
25 IDENTIFIKACE SPOLEČNOSTI.....	82

1 ÚDAJE O OSOBÁCH ODPOVĚDNÝCH ZA VÝROČNÍ ZPRÁVU

Odpovědnost za Výroční zprávu

Čestné prohlášení

Údaje uvedené v této Výroční zprávě ČEZ Energetické služby, s.r.o., za rok 2016 odpovídají skutečnosti a nebyly vynechány žádné podstatné okolnosti, jež by mohly ovlivnit pohled na společnost ČEZ Energetické služby, s.r.o.

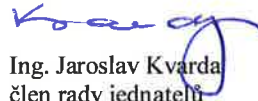
V Ostravě dne 5. května 2017



Ing. Michal Pastušek
předseda rady jednatelů



Ing. Radim Koláček
místopředseda rady jednatelů



Ing. Jaroslav Kvarda
člen rady jednatelů

ZPRÁVA NEZÁVISLÉHO AUDITORA

Společníkovi společnosti ČEZ Energetické služby, s.r.o.:

Výrok auditora

Provedli jsme audit přiložené účetní závěrky společnosti ČEZ Energetické služby, s.r.o. („Společnost“) sestavené na základě českých účetních předpisů, která se skládá z rozvahy k 31. prosinci 2016, výkazu zisku a ztráty, přehledu o změnách vlastního kapitálu a přehledu o peněžních tocích za rok končící 31. prosince 2016, a přílohy této účetní závěrky, která obsahuje popis použitých podstatných účetních metod a další vysvětlující informace. Údaje o Společnosti jsou uvedeny v bodě 1 přílohy této účetní závěrky.

Podle našeho názoru přiložená účetní závěrka podává věrný a poctivý obraz aktiv a pasiv Společnosti k 31. prosinci 2016 a nákladů a výnosů a výsledku jejího hospodaření a peněžních toků za rok končící 31. prosince 2016 v souladu s českými účetními předpisy.

Základ pro výrok

Audit jsme provedli v souladu se zákonem o auditorech a standardy Komory auditorů České republiky pro audit, kterými jsou mezinárodní standardy pro audit (ISA) případně doplněné a upravené souvisejícími aplikačními doložkami. Naše odpovědnost stanovená těmito předpisy je podrobněji popsána v oddílu Odpovědnost auditora za audit účetní závěrky. V souladu se zákonem o auditorech a Etickým kodexem přijatým Komorou auditorů České republiky jsme na Společnosti nezávislí a splnili jsme i další etické povinnosti vyplývající z uvedených předpisů. Domníváme se, že důkazní informace, které jsme shromáždili, poskytují dostatečný a vhodný základ pro vyjádření našeho výroku.

Ostatní informace

Ostatními informacemi jsou v souladu s § 2 písm. b) zákona o auditorech informace uvedené ve výroční zprávě mimo účetní závěrku a naši zprávu auditora. Za ostatní informace odpovídají jednatelé Společnosti.

Náš výrok k účetní závěrce se k ostatním informacím nevztahuje. Přesto je však součástí našich povinností souvisejících s auditem účetní závěrky seznámení se s ostatními informacemi a posouzení, zda ostatní informace nejsou ve významném (materiálním) nesouladu s účetní závěrkou či našimi znalostmi o účetní jednotce získanými během auditu účetní závěrky nebo zda se jinak tyto informace nejeví jako významně (materiálně) nesprávné. Také posuzujeme, zda ostatní informace byly ve všech významných (materiálních) ohledech vypracovány v souladu s příslušnými právními předpisy. Tímto posouzením se rozumí, zda ostatní informace splňují požadavky právních předpisů na formální náležitosti a postup vypracování ostatních informací v kontextu významnosti (materiality), tj. zda případné nedodržení uvedených požadavků by bylo způsobilé ovlivnit úsudek činěný na základě ostatních informací.

Na základě provedených postupů, do míry, již dokážeme posoudit, uvádíme, že:

- ostatní informace, které popisují skutečnosti, jež jsou též předmětem zobrazení v účetní závěrce, jsou ve všech významných (materiálních) ohledech v souladu s účetní závěrkou a
- ostatní informace byly vypracovány v souladu s právními předpisy.

Dále jsme povinni uvést, zda na základě poznatků a povědomí o Společnosti, k nimž jsme dospěli při provádění auditu, ostatní informace neobsahují významné (materiální) věcné nesprávnosti. V rámci uvedených postupů jsme v obdržovaných ostatních informacích žádné významné (materiální) věcné nesprávnosti nezjistili.

Odpovědnost jednatelů Společnosti za účetní závěrku

Jednatelé Společnosti odpovídají za sestavení účetní závěrky podávající věrný a poctivý obraz v souladu s českými účetními předpisy, a za takový vnitřní kontrolní systém, který považují za nezbytný pro sestavení účetní závěrky tak, aby neobsahovala významné (materiální) nesprávnosti způsobené podvodem nebo chybou.

Při sestavování účetní závěrky jsou jednatelé Společnosti povinni posoudit, zda je Společnost schopna nepřetržitě trvat, a pokud je to relevantní, popsat v příloze účetní závěrky záležitosti týkající se jejího nepřetržitého trvání a použití předpokladu nepřetržitého trvání při sestavení účetní závěrky, s výjimkou případů, kdy jednatelé plánují zrušení Společnosti nebo ukončení její činnosti, resp. kdy nemají jinou reálnou možnost než tak učinit.

Odpovědnost auditora za audit účetní závěrky

Naším cílem je získat přiměřenou jistotu, že účetní závěrka jako celek neobsahuje významnou (materiální) nesprávnost způsobenou podvodem nebo chybou a vydat zprávu auditora obsahující náš výrok. Přiměřená míra jistoty je velká míra jistoty, nicméně není zárukou, že audit provedený v souladu s výše uvedenými předpisy ve všech případech v účetní závěrce odhalí případnou existující významnou (materiální) nesprávnost. Nesprávnosti mohou vzniknout v důsledku podvodů nebo chyb a považují se za významné (materiální), pokud lze reálně předpokládat, že by jednotlivě nebo v souhrnu mohly ovlivnit ekonomická rozhodnutí, která uživatelé účetní závěrky na jejím základě přijmou.

Při provádění auditu v souladu s výše uvedenými předpisy je naší povinností uplatňovat během celého auditu odborný úsudek a zachovávat profesní skepticismus. Dále je naší povinností:

- Identifikovat a vyhodnotit rizika významné (materiální) nesprávnosti účetní závěrky způsobené podvodem nebo chybou, navrhnout a provést auditorské postupy reagující na tato rizika a získat dostatečné a vhodné důkazní informace, abychom na jejich základě mohli vyjádřit výrok. Riziko, že neodhalíme významnou (materiální) nesprávnost, k níž došlo v důsledku podvodu, je větší než riziko neodhalení významné (materiální) nesprávnosti způsobené chybou, protože součástí podvodu mohou být tajné dohody, falšování, úmyslná opomenutí, nepravdivá prohlášení nebo obcházení vnitřních kontrol.
- Seznámit se s vnitřním kontrolním systémem Společnosti relevantním pro audit v takovém rozsahu, abychom mohli navrhnout auditorské postupy vhodné s ohledem na dané okolnosti, nikoli abychom mohli vyjádřit názor na účinnost jejího vnitřního kontrolního systému.
- Posoudit vhodnost použitých účetních pravidel, přiměřenost provedených účetních odhadů a informace, které v této souvislosti jednatelé Společnosti uvedli v příloze účetní závěrky.
- Posoudit vhodnost použití předpokladu nepřetržitého trvání při sestavení účetní závěrky jednateli, a zda s ohledem na shromážděné důkazní informace existuje významná (materiální) nejistota vyplývající z událostí nebo podmínek, které mohou významně zpochybnit schopnost Společnosti nepřetržitě trvat. Jestliže dojdeme k závěru, že taková významná (materiální) nejistota existuje, je naší povinností upozornit v naší zprávě na informace uvedené v této souvislosti v příloze účetní závěrky, a pokud tyto informace nejsou dostatečné, vyjádřit modifikovaný výrok. Naše závěry týkající se schopnosti Společnosti nepřetržitě trvat vycházejí z důkazních informací, které jsme získali do data naší zprávy. Nicméně budoucí události nebo podmínky mohou vést k tomu, že Společnost ztratí schopnost nepřetržitě trvat.
- Vyhodnotit celkovou prezentaci, členění a obsah účetní závěrky, včetně přílohy, a dále to, zda účetní závěrka zobrazuje podkladové transakce a události způsobem, který vede k věrnému zobrazení.



**Building a better
working world**

Naší povinností je informovat jednatele mimo jiné o plánovaném rozsahu a načasování auditu a o významných zjištěních, která jsme v jeho průběhu učinili, včetně zjištěných významných nedostatků ve vnitřním kontrolním systému.

Ernst & Young Audit, s.r.o.
evidenční č. 401

Josef Pivoňka, statutární auditor
evidenční č. 1963

5. května 2017
Praha, Česká republika

3 ÚVODNÍ SLOVO JEDNATELŮ SPOLEČNOSTI

Vážený společníku, vážení obchodní přátelé, vážení spolupracovníci,

skvělé výsledky roku 2016, kdy jsme splnili plán a dosáhli provozních výnosů na úrovni 1,6 miliardy Kč spolu s provozním ziskem EBITDA, který činil 126 mil. Kč, povzrují jen správnost přijaté strategie naší společnosti.

Naše společnost se opírá ve své strategii o tři základní pilíře: Výstavba – Servis – Provozování. Pod těmito hesly se skrývá nejméně desítky produktů, které pečlivě sledujeme a vyhodnocujeme. V krátkosti zhodnotíme rok 2016 alespoň z pohledů jednotlivých oborů.

Výstavba energetických zařízení, přestože se jedná o nejmladší obor naší společnosti, významně roste. V roce 2017 počítáme s jeho podílem na provozních výnosech ve výši 30%. V uplynulém roce se podařilo dokončit a uvést do provozu významné akce jako „Nový špičkový horkovodní zdroj (47 MWt) s čerpací stanicí“ v areálu Teplárny Holešovice, nebo “Zdroj chladu M8” pro společnost ON SEMICONDUCTOR CZECH REPUBLIC.

Servis energetických zařízení vykonáváme tradičně v průmyslové lokalitě Vítkovice a některých elektrárnách skupiny ČEZ. V minulém roce se nám podařilo rozšířit servisní portfolio o nové zákazníky, kdy největší z nich je Thomayerova nemocnice v Praze.

Provozování energetických zařízení bylo v uplynulém roce našim nejúspěšnějším oborem. Stabilizovali jsme činnosti, které byly integrovány do společnosti v roce 2015, zejména provozování obnovitelných zdrojů energie. Dokončili jsme sjednocení energetických služeb v průmyslové lokalitě Vítkovice, ve které naše společnost od roku 2016 mimo tradiční komodity jako provozní voda, stlačený vzduch, čištění odpadních vod dodává také tepelnou energii a distribuuje elektřinu. Navíc se nám v roce 2016 podařilo vyhrát veřejné zakázky na provozování centrálního zásobování teplem ve městě Horní Slavkov či provoz lokální distribuční sítě elektrické energie v obci Horní Suchá a ve městě Zruč nad Sázavou. Faktické převzetí provozů v Horním Slavkově, respektive ve Zručí nad Sázavou, pak nastalo během prvního čtvrtletí roku 2017.

Kromě výsledků roku 2016 potvrzuje správnost a efektivnost naší cesty fakt, že se nám podařilo vytvořit nová pracovní místa a naše společnost na konci roku měla 445 zaměstnanců. V rámci roku 2017 plánujeme úzkou spolupráci se společnostmi skupiny ČEZ a holdingu ČEZ ESCO. Rok 2017 bude jistě pro nás rokem dalšího rozvoje v oblastech, které charakterizují naše tři základní pilíře. Pevně věříme, že je naše společnost dobře připravena na další růst v těchto oblastech podnikání a stále budeme pro naše zákazníky spolehlivý dodavatel energetických zařízení a služeb.

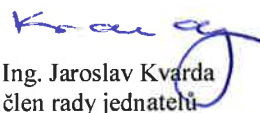
Všem našim zákazníkům a spolupracovníkům, děkujeme za výbornou spolupráci v roce 2016 a přejeme, aby i pro Vás byl rok 2017 rokem úspěšným, a abyste dosáhli spokojenosti v pracovním i soukromém životě.



Ing. Michal Pastušek
předseda rady jednatelů



Ing. Radim Koláček
místopředseda rady jednatelů



Ing. Jaroslav Kvarda
člen rady jednatelů

4 PŘEHLED VYBRANÝCH UKAZATELŮ SPOLEČNOSTI

Ukazatel	Jednotka	2014	2015	2016
Fyzický stav zaměstnanců k 31. 12.	počet	344	408	445
Provozní výnosy	mil. Kč	824	773	1 612
EBITDA	mil. Kč	97	81	126
EBIT	mil. Kč	69	47	59
Zisk po zdanění	mil. Kč	55	36	39
Aktiva celkem	mil. Kč	699	708	1 558
Vlastní kapitál	mil. Kč	505	542	1 050
Investice	mil. Kč	26	36	61

5 HLAVNÍ UDÁLOSTI ROKU 2016 A 2017 DO UZÁVĚRKY VÝROČNÍ ZPRÁVY

Leden 2016

- Nový zdroj chladu pro M1 pro ON SEMICONDUCTOR CZECH REPUBLIC, s.r.o. – Podepsání smlouvy na projektovou dokumentaci
- Demontáž a zpětná montáž Dynama Darkov 3 pro ESB
- ČEZ ES převzaly k 1. lednu 2016 od společnosti ČEZ Teplárenská, a.s., rozvody tepelné energie a zajišťují provoz teplovodní, horkovodní a parní soustavy

Únor 2016

- Výměna transformátoru pro tavnou v RKL Dolní Benešov
- Elektro pro provoz Pyrobel T v Sokolově pro AGC Flat Glass Teplice
- ARENS Břeclav – zbudování kabelové VN 22 kV přípojky pro EL-INSTA
- Od 1. února. byla zahájena činnost zadávání predikcí výroby zdrojů OZE do portálu obchodníka (X-energie)
- K 22. únoru vydal Krajský úřad MS kraje vyznění o ukončení mimořádné manipulace na vodohospodářské soustavě Povodí Odry s ohledem na stávající vývoj stavu vody v nádržích soustavy

Březen 2016

- Renovace drtiče mlýnu I pro Energo centrum Vítkovice, a.s.
- Rekonstrukce otopných systémů v objektech VÍTKOVICE STEEL, a.s.
- Decentralizace tepelného zdroje v závodě 17 - podepsání smlouvy s ArcelorMittal Ostrava, a.s., a UniCredit Leasing CZ, a.s. – převzetí díla 03/2017
- AL INVEST Břidličná – Žihací pec JET3 – napájení elektro
- KUBA MARIEL – 2. etapa šefmontáže rozváděčů VN pro COFELY, a.s.

Duben 2016

- Renovace drtiče mlýnu II pro Energo centrum Vítkovice, a.s.
- Oprava kabelů č. 3 a č. 4, 6 kV mezi rozvodnami R2/I a R2/IV
- Oprava potrubních rozvodů tlakové vody v suterénu na čerpací stanici Hrabůvka
- Rekonstrukce napájení trolejbusové trati Plzeň - Černice, Štefánikova ulice a Měsírna Plzeň pro Statutární město Plzeň - zahájení realizace díla
- Horkovodní zdroj s čerpací stanicí v areálu Teplárny Holešovice pro Pražskou teplárenskou, a.s. - zahájení realizace díla

- Dopravní podnik města Brna – Přeložka kabelového vedení pro EL-INSTA s.r.o.
- Slévárna Dolní Benešov – odstranění poruchy na kabelech NN pro RKL Dolní Benešov
- Havarijní oprava kabelů 6 kV, přívod pro čerpací stanici PČS1 pro OKD, a.s.
- Dne 20. dubna provedeno ověření havarijní připravenosti zaměstnanců a stanovených postupů při likvidaci simulovaného úniku závadných látek v dolní oblasti za účasti HZS Vítkovice
- Dne 21. dubna byly ukončeny práce na stavbě protihlukového vestavku v kompresorové stanici ústředny I.
- Ve dnech 26. – 28. dubna proběhl záruční servis šroubových kompresorů v ústředně I.

Květen 2016

- Propojení odstaveného VTL plynovodu DN 200 na STL plynovod 12,5 kPa
- Oprava potrubí provozní vody DN 700 v areálu VÍTKOVICE STEEL, a.s. – Kvarto
- Rekonstrukce potrubí provozní vody DN 800 z čerpací stanice Hrabůvka
- Úprava VN a NN rozvodny PM1 v objektu CZ4 v rámci přechodu vlastnictví z Energoaqua na ON SEMICONDUCTOR CZECH REPUBLIC, s.r.o.
- Instalace a zprovoznění 2 ks 6 kV motorů ventilátorů chladicí věží C a D pro MG Odra Gas, spol. s r. o.
- Běžná oprava elektrozařízení K13 pro Veolia Energie, a.s.
- MVE Mokřinky – montáž chlazení – pro Eko - Moveko, s.r.o.
- Revize 2 ks transformátorů pro Nemocnici Hranice
- KO motorů VTN 130,131 a 132 pro Sigma DIZ spol. s r.o.
- Dne 6. května byly ukončeny práce na výměně části potrubí provozní vody pravé větve DN 800/600 pod ul. Rudnou a od 9. května byl úsek uveden do provozu
- 23. května došlo k definitivnímu ukončení dodávky průmyslové páry trasou do VÍTKOVICE STEEL, a.s.
- Ve dnech 24. - 25. května došlo k ukončení topné sezony a odstavení tras TVS

Červen 2016

- Oprava kabelů č. 5 a č. 6, 22kV mezi rozvodnami R2/I a R8/III
- Oprava cca 140bm potrubí provozní vody DN 350 v ul. Na Barbořině

- Instalace Centrální Stop – MAHLE Behr s.r.o.
- KO motorů VTN 121 a 141 pro Sigma DIZ spol. s r.o.
- KO OČ 11,31 a BO OČ 12 pro Sigma DIZ spol. s r.o.
- Zahájení výstavby nového dispečerského pracoviště

Červenec 2016

- Oprava cca 52bm potrubí provozní vody DN 200 v areálu VÍTKOVICE HEAVY MACHINERY, a.s.
- Ukončení zkušební provozu a vydání kolaudačního souhlasu s ostrým provozem nových zdrojů stlačeného vzduchu
- GO motoru VTN 6 pro Sigma DIZ spol. s r.o.
- Oprava kabelové trasy – Darkov – pro GASCONTROL, s.r.o.
- Od 1. července byla zahájena licencovaná činnost distribuce elektřiny v EH Vítkovice a započalo denní zasilání profilových dat naměřených v soustavě do systému operátora trhu

Srpen 2016

- Oprava hraničních armatur a klapky DN 200 výměnou za armatury s el. ovládním v kanále u ČEZ Arény
- Oprava potrubní přípojky HVS DN 150 u sloupu S17 na ul. Průmyslová, vč. plošiny a žebříku
- CV - Výměna potrubí DN 400 a DN 700 – PJ Chomutov pro ČEZ Teplárenskou, a.s.
- GO motoru VTN 6 pro Sigma DIZ spol. s r.o.
- Oprava kabelové trasy – Darkov pro GASCONTROL, s.r.o.
- Na základě žádosti ERÚ o poskytnutí podkladů odeslány informace o plánovaném rozvoji distribuční soustavy elektrické energie a stavu zpracování havarijního plánu

Září 2016

- Rekonstrukce otopného systému ve VÍTKOVICE STEEL, a.s. – Elektroobjekt 2+dílna hydrauliky, 2+2+KM2
- Oprava šroubového kompresoru ŠK 1 na ústřední čistírně odpadních vod
- Oprava hraničních armatur DN 400 výměnou za uzavírací klapky DN 350 na potrubí HVS DN 400 u sloupu S56
- Nový zdroj chladu pro M1 a M10 pro ON SEMICONDUCTOR CZECH REPUBLIC, s.r.o. – podepsání smlouvy
- Rekonstrukce měničny Bělehradská pro OHL ŽS, a.s.

- Rekonstrukce objektu Galérka pro VÍTKOVICE STEEL, a. s. – zahájení díla
- Most Komořany – Modernizace transformátoru T10 pro United Energy, a.s.
- MVE Pastviny – výměna vypínačů
- Oprava a revize transformátorů č. 4 a č. 5 pro OKK Koksovny, a.s.
- BO VTN 5 a KO VTN 122 pro Sigma DIZ spol. s r.o.
- Proběhl plánovaný servis kompresorů TK3 a TK4 servisní firmou Atlas Copco, s.r.o. a plánovaný servis kompresoru ZT 90 v pivovaru Velké Popovice.

Říjen 2016

- VTO 1 K9, K10 – GO trubkového svazku
- GO turbogenerátoru TG2
- Hlavní napájení distribuce z rozvodny 110 kV UL Střed pro Spolek pro chemickou a hutní výrobu, akciová společnost
- Přetrubkování ŠO protihluk TG 4 pro Energotrans, a.s.
- Instalace KGJ v kotelně Nová, Kojetín pro ČEZ Energo, s.r.o.
- Chomutov, Dr. Farského 4732 - nové ZC pro ČEZ Korporátní služby, s.r.o.
- Modernizace kotelny oddělení Cieplowniczy MSE Sp. z o.o. pro PG Silesia - AISE, s.r.o.
- BO OČ 13 a GO OČ 32 pro Sigma DIZ spol. s r.o.
- Odinstalace a odvoz URDS pro ČEZ, a.s.
- 5. října přerazen letní topný režim TVS na zimní režim topení HVS
- Realizováno přemístění Centrálního energetického dispečinku na nové dispečerské pracoviště
- Dne 19. října se konal dozorový audit ASLABem, střediskem pro posuzování způsobilosti laboratoří. Vodohospodářská laboratoř obhájila osvědčení o správné činnosti laboratoře.
- Zahájení prací na výměně a protlaku prvního úseku potrubí provozní vody na ul. Výstavní od ul. Pohraniční po vrátnici Kotlárný

Listopad 2016

- Nástřik válců na PS5
- Nová čerpací stanice – Výměna ochran čerpadel chladící vody
- Výměna ochran motorů el. napájecích čerpadel
- Rekonstrukce vnějšího osvětlení areálu čerpací stanice Hrabůvka
- Zvýšení spolehlivosti rozmrazovací haly KSv - OKK Koksovny, a.s. pro HUTNÍ PROJEKT Frydek-Místek, a.s.

- Zřízení elektrické přípojky VN 22 kV, včetně odběratelské trafostanice 2,5 MW pro Ostravskou těžební, a.s.
- St. č. 2354 - Rekonstrukce ochrany před bleskem - velín, podzemní zásobník plynu Štramberk a St. č. 2369 - Rekonstrukce ochrany před bleskem - sondy, podzemní zásobník plynu Třanovice pro innogy Gas Storage, s.r.o. - předání části díla Štramberk
- Elektrárna Tušimice – PS02 Skladování míchání a expedice popílku pro ČEZ Energetické produkty, s.r.o.
- Revize podzemních zásobníků Štramberk pro RWE Gas Storage, s.r.o.
- Náhrada ČHK č.1 pro Hydrosystém project
- Elektromontážní práce pro ARPEX MORAVA s.r.o.
- Od 1. listopadu byla zahájena licencovaná činnost distribuce elektřiny v lokalitě bývalého dolu František v Horní Suché a započalo provozování dalších dvou lokálních distribučních soustav
- Provedena plánovaná servisní kontrola a servis kompresorů ŠK4 a ŠK5 firmou PneuCom s.r.o. v ústředně I.
- Zahájen proces obnovy certifikátů pro přístup do zabezpečené zóny operátora trhu
- Od 28. listopadu do 5. prosince byla provozována lokální distribuční soustava stlačeného vzduchu ve zvýšené tlakové úrovni od 0,65 MPa do 0,7 MPa za účelem provozní zkoušky zdrojů a potrubního řádu
- Modernizace bytu v objektu Hegerova 350, Polička
- Rekonstrukce potrubí provozní vody DN 200 v ul. Výstavní, Ostrava-Vítkovice
- Nový zdroj chladu pro M8, doplnění transformátoru T3, 2500 kVA do rozvodny M8, doplnění technologie trafostanice VN/NN - PM8 pro ON SEMICONDUCTOR CZECH REPUBLIC, s.r.o.
- Chomutov, Dr. Farského 4732 - nové ZC pro ČEZ Korporátní služby, s.r.o.
- St. č. 2354 - Rekonstrukce ochrany před bleskem - velín, podzemní zásobník plynu Štramberk a St. č. 2369 - Rekonstrukce ochrany před bleskem - sondy, podzemní zásobník plynu Třanovice – innogy Gas Storage, s.r.o. - předání části díla Třanovice - zadní pole, Čočka
- Instalace KGJ Sanatoria Klimkovic pro ČEZ Energo, s.r.o. – dokončení díla
- Optimalizace trati ČT – Dětmarovice – pronájem mobilní trafostanice
- Výstavba trafostanice 2x1,6 MVA pro DOT CONTROLS a.s.
- II.etapa opravy FVE Buštěhrad
- KOVONA – výměna transformátoru, opravy v TS a doplnění rozvaděče pro INDUSTRIAL SYNERGY, a.s.
- Napojení zdroje chladu Poppe Pothoff pro DOT CONTROLS a.s.
- Kompenzace 300 kVar a 330 kVar pro Poppe Pothoff pro DOT CONTROLS a.s.
- Dodávka a instalace kabelů NN k rozvaděčům technologie v Poppe Pothoff pro DOT CONTROLS a.s.
- Ukončeny práce na výměně a protlaku potrubí provozní vody DN 250/225 na ul. Výstavní od ul. Pohraniční po ul. 9. května, potrubí připojeno na společnou síť.

Prosinec 2016

- Rekonstrukce stupaček a sociálního zařízení 6. NP a 7. NP ve správní budově na ul. Výstavní 1144/103, Ostrava - Vítkovice
- Oprava mostového jeřábu
- Oprava rozvlákňovače
- Revize rozvaděčů, hromosvodů a uzemňovací soustavy v areálu HMMC+ubytovna FM
- Výměna 3 ks sekčních vrat do objektu Jilemnice, Zvědavá ulička 120
- Úprava a zateplení vrat garáží č. 1 a č. 2 v areálu ul. Chebská 241, Křimice
- Výměna 1 ks garážových vrat dvoukřídlových + vestavba 2 ks dveří do stávajících vrat č. 1 a č. 2 v areálu Křimice
- Dodávka a montáž zařízení na úpravu pitné vody v objektu na adrese Panská, Ústí nad Labem
- Instalace strukturovaných kabeláží do prostor kontaktního místa ČEZ Distribuce, a.s., nacházejícího se v sále, 1. NP, III. etapa, Dům energetiky, Ostrava

ROK 2017

Leden 2017

- Pokračování akce Rekonstrukce objektu starých dílen a využití odpadního tepla pro vytápění – dotační projekt
- Chomutov, Dr. Farského 4732 - nové ZC pro ČEZ Korporátní služby, s.r.o. – VCP
- Rekonstrukce objektu Galérka pro VÍTKOVICE STEEL, a. s. – předání díla
- Zahájení poskytování služeb provozování lokální distribuční soustavy elektřiny pro držitele licence na distribuci elektřiny a obchod s elektřinou město Zruč nad Sázavou

Únor 2017

- Rekonstrukce napájení trolejbusové trati Plzeň - Černice, Štefánikova ulice a Měnična Plzeň pro Statutární město Plzeň
- Převzetí provozování centrálního zásobování teplem ve městě Horní Slavkov od stávajícího provozovatele Sokolovská uhelná, a.s.

6 ORGÁNY SPOLEČNOSTI A JEJÍ MANAGEMENT

Orgány společnosti jsou:

- a) valná hromada
- b) dozorčí rada
- c) rada jednatelů

Valná hromada

Valná hromada je nejvyšším orgánem společnosti. Společníci se zúčastňují jednání valné hromady osobně nebo v zastoupení zmocněncem na základě písemné plné moci.

Společnost má jediného společníka, a proto v souladu s ust. § 12 zákona o obchodních korporacích platí, že valná hromada se nekoná a působnost valné hromady vykonává tento společník.

Dozorčí rada

Dozorčí rada je kontrolním orgánem společnosti, který dohlíží na uskutečňování podnikatelské činnosti společnosti a na to, jak rada jednatelů vykonává svoji působnost. Dozorčí rada má čtyři členy, kteří volí svého předsedu a místopředsedu.

Dozorčí rada zasedá zpravidla jedenkrát až dvakrát za dva měsíce a o průběhu zasedání pořizuje zapisovatel zápis.

Dozorčí rada v roce 2016

Předseda:	Ing. Ph.D. Michal Židek (*1977) - předseda dozorčí rady od 1. 10. 2015 - člen dozorčí rady od 1. 10. 2015
Místopředseda:	Ing. David Bauer (*1979) - místopředseda dozorčí rady od 1. 10. 2015 - člen dozorčí rady od 1. 10. 2015
Člen:	Ing. Mgr. Tomáš Schmied (*1984) - člen dozorčí rady od 1. 10. 2015
Člen:	Ing. Přemysl Skočdopol (*1957) - člen dozorčí rady od 1. 11. 2016

Změny, ke kterým došlo v roce 2016

Ing. Ivo Němejc (*1977)
člen dozorčí rady od 1. 9. 2015 do 31. 10. 2016

Rada jednatelů

Rada jednatelů je kolektivním statutárním orgánem společnosti, řídí činnost společnosti a zastupuje společnost způsobem upraveným zakladatelskou listinou. Rada jednatelů rozhoduje o všech záležitostech společnosti, pokud nejsou občanským zákoníkem, zákonem o obchodních korporacích nebo zakladatelskou listinou vyhrazeny do působnosti valné hromady nebo dozorčí rady. Společnost zastupují vždy alespoň dva jednatelé společně.

Jednatelé společnosti v roce 2016

Ing. Michal Pastušek (*1969)

- předseda rady jednatelů od 5. 9. 2016
- jednatel společnosti od 1. 9. 2016

Ing. Radim Koláček (*1976)

- místopředseda rady jednatelů od 1. 5. 2014
- jednatel společnosti od 1. 10. 2012

Ing. Jaroslav Kvarda (*1961)

- člen rady jednatelů od 1. 5. 2014
- jednatel společnosti od 1. 9. 2010

Změny, ke kterým došlo v roce 2016

Ing. Daniel Morys, MBA (*1977)

předseda rady jednatelů od 1. 9. 2008 do 30. 6. 2016

Vrcholové vedení

Ing. Michal Pastušek (*1969)

předseda rady jednatelů od 5. 9. 2016
absolvent Vysoké školy báňské Ostrava, Fakulty strojní.

Ing. Radim Koláček (*1976)

místopředseda rady jednatelů pověřený řízením úseku Správa společnosti od 1. 5. 2014
absolvent Slezské univerzity v Opavě, Fakulty obchodně podnikatelské.

Ing. Jaroslav Kvarda (*1961)

člen rady jednatelů pověřený řízením úseku Energetické stavby a servis od 1. 5. 2014
absolvent Vysoké školy báňské Ostrava, Fakulty silnoproudé elektrotechniky.

Ing. Jiří Ševčík (*1970)

ředitel úseku Provoz energetických zařízení od 1. 10. 2014
absolvent Vysoké školy báňské Ostrava, Fakulty silnoproudé elektrotechniky.

7 PLNĚNÍ KODEXŮ ŘÍZENÍ A SPRÁVY SPOLEČNOSTI

Společnost plní všechny nastavené kodexy řízení a správy společnosti, dále také bezpečnostní principy a principy pracovního chování. Ve společnosti je vydána Politika etického chování, se kterou jsou seznámeni všichni zaměstnanci a je zveřejněna na internetových stránkách společnosti. Společnost postupuje i dle všech nastavených kodexů v rámci Skupiny ČEZ.

ZPRÁVA O PODNIKATELSKÉ ČINNOSTI SPOLEČNOSTI A O STAVU JEJÍHO MAJETKU

8 HOSPODAŘENÍ SPOLEČNOSTI

Výsledky hospodaření

(tis. Kč)

Výsledek hospodaření	2014	2015	2016
Provozní výsledek hospodaření	68 629	46 531	58 522
Finanční výsledek hospodaření	-5	215	-10 009
Výsledek hospodaření před zdaněním	68 624	46 746	48 513
Daň z příjmů	13 812	10 508	9 910
Výsledek hospodaření za účetní období	54 812	36 238	38 603

(tis. Kč)

Struktura výnosů	2014	2015	2016
Tržby z prodeje výrobků a služeb	725 544	795 311	1 612 070
Další provozní výnosy	98 625	-21 851	6 009
Výnosy z dlouhodobého finančního majetku - podíly	0	81 072	9
Další finanční výnosy	110	16	4
Výnosy celkem	824 279	854 548	1 618 092

(tis. Kč)

Struktura nákladů	2014	2015	2016
Spotřeba materiálu a energie	241 382	222 311	388 109
Osobní náklady	191 122	219 490	266 061
Odpisy	28 616	29 497	65 383
Služby	270 303	241 382	827 725
Další provozní náklady	24 117	14 249	12 279
Náklady vynaložené na prodané podíly	0	80 740	0
Další finanční náklady	115	133	10 022
Daň z příjmů	13 812	10 508	9 910
Náklady celkem	769 467	818 310	1 579 489

VÝROČNÍ ZPRÁVA ZA ROK 2016

Finanční ukazatele

Finanční ukazatele	Jednotka	2014	2015	2016
Rentabilita vlastního kapitálu, čistá (ROE netto)	%	11,0	6,9	4,9
Rentabilita aktiv čistá (ROA netto)	%	7,7	5,1	3,4
EBIT marže	%	8,3	6,0	3,6
Celková likvidita	%	145,9	195,4	135,1
Obrat aktiv	l	1,2	1,1	1,4
Krytí stálých aktiv	%	118,3	133,0	116,5

Struktura majetku a kapitálu

(tis. Kč)

Struktura aktiv (netto)	2014	2015	2016
Dlouhodobý majetek	415 914	347 552	830 758
- Dlouhodobý majetek nehmotný	6 067	7 166	9 186
- Dlouhodobý majetek hmotný	331 097	340 386	821 572
- Dlouhodobý finanční majetek	78 750	0	0
Oběžná aktiva	274 528	353 411	720 595
- Zásoby	71 912	47 833	42 662
- Dlouhodobé pohledávky	25 870	75 066	121 310
- Krátkodobé pohledávky	176 746	223 662	532 279
- Peněžní prostředky	0	6 850	24 344
Časové rozlišení aktiv	8 593	7 489	6 567
Aktiva celkem	699 035	708 452	1 557 920

(tis. Kč)

Struktura pasív	2014	2015	2016
Vlastní kapitál	505 293	541 530	1 049 597
- Základní kapitál	446 101	446 101	446 101
- Kapitálové fondy a fondy ze zisku	0	0	469 464
- Výsledek hospodaření minulých let	4 380	59 191	95 429
- Výsledek hospodaření běžného účetního období	54 812	36 238	38 603
Cizí zdroje	193 722	166 914	508 216
- Rezervy	6 913	4 541	3 100
- Dlouhodobé závazky	15 884	17 931	57 414
- Krátkodobé závazky	170 925	144 442	447 702
Časové rozlišení pasív	20	8	107
Pasiva celkem	699 035	708 452	1 557 920

9 INVESTICE

Z celkového množství investovaných finančních prostředků ve výši 61,1 mil. Kč bylo 25,5 mil. Kč čerpáno v oblasti vlastních provozních investic a 35,6 mil. Kč v oblasti tzv. projektového řízení.

V oblasti vlastních provozních investic byly čerpány prostředky na:

▪ rekonstrukce veřejného osvětlení	8,6 mil. Kč
▪ oblast informačních systémů na nákup SW a HW související se zpracováním a přenosem dat z technologií distribučních zařízení	3,1 mil. Kč
▪ dokončení nových zdrojů stlačeného vzduchu	1,2 mil. Kč
▪ využití odpadního tepla z nových zdrojů stlačeného vzduchu I. etapa	3,6 mil. Kč
▪ rekonstrukci vytápění objektů elektrodílen a rozvodny R2/I	2,2 mil. Kč
▪ zařízení, rozvody provozní vody a kanalizační sítě	3,2 mil. Kč
▪ zařízení pro činnosti v OZE	1,9 mil. Kč
▪ rekonstrukce centrálního energetického dispečinku	0,8 mil. Kč

Zbývající investiční prostředky ve výši 0,9 mil. Kč byly vyčerpány na další jmenovité akce nepřesahující svým finančním objemem každá 0,4 mil. Kč.

Do skutečnosti čerpání provozních investičních prostředků se promítly úspory vzniklé při samotné realizaci investičních akcí a dále nedokončené investice vázané na výběrová řízení dotačního projektu, kdy bylo nutné rozdělit realizaci do dvou etap a část investičních prostředků pro realizaci přesunout až do roku 2017.

V oblasti tzv. projektového řízení a rozvojových záměrů byly čerpány investiční prostředky ve výši 35,6 mil. Kč. Do skutečnosti čerpání se výrazně promítly investice vložené do převodu LDS elektřiny v lokalitě Vítkovice v rámci Projektu přeměny společnosti ČEZ Distribuce, a.s., ve formě rozdělení odštěpením sloučením v hodnotě 30,3 mil. Kč, dále realizace zákaznické investice do technologických osvětlení hal společnosti Logit s.r.o. ve výši 5,1 mil. Kč a investicí do LDS elektřiny v Horní Suché ve výši 0,2 mil. Kč.

10 ŘÍZENÍ RIZIK A POJIŠTĚNÍ

Řízení rizik

Společnost má ve vazbě na mezinárodní normy systému integrovaného managementu vytvořeny postupy pro identifikaci, hodnocení a řízení rizik v oblasti BOZP, životního prostředí, bezpečnosti informací a prevence havárií.

Rizika spojená s bezpečností, ochranou životního prostředí, kvalitou i ochranou dat jsou identifikována a řízena na základě jejich analýz.

Společnost má vytvořen a certifikován integrovaný systém řízení, včetně nově realizovaného systému řízení hospodaření s energií dle zákonných požadavků. Ochrana dat je prováděna na základě hodnocení aktiv a vyplývajících rizik v rámci systému řízení bezpečnosti informací. Dochází k přezkoumání a aktualizaci hodnocení aktiv a vyplývajících rizik tak, aby byla zajištěna kontrola aktuálního stavu. Na základě analýzy rizik jsou stanovována opatření k jejich eliminaci formou Plánu zvládnání rizik bezpečnosti informací.

Pojištění

Společnost měla v roce 2016 uzavřeny pojistné smlouvy na pojištění odpovědnosti za škodu vyplývající z její činnosti, stavebně montážní pojištění na jednotlivé zakázky, na pojištění majetku a přerušení provozu, dále na odpovědnost za škodu způsobenou členy statutárních a dozorčích orgánů společnosti, na cestovní pojištění a na pojištění odpovědnosti za škodu způsobenou provozem vozidel.

Interní audit

Ve společnosti je stanoven systém provádění interních auditů zavedených a certifikovaných systémů řízení a každoročně je vydáván Program interních auditů na základě Rozhodnutí rady jednatelů. V roce 2016 bylo provedeno 26 plánovaných interních auditů. Tyto audity slouží jako vnitřní kontrolní mechanismus správně nastavených a fungujících systémů řízení ve společnosti. Výstupy jsou předkládány vedení společnosti a dochází k trvalému zlepšování systému řízení společnosti.

11 ŘÍZENÍ BEZPEČNOSTI A KVALITY

Na základě Programu interních auditů, který byl vydán pro rok 2016 formou Rozhodnutí rady jednatelů, probíhaly po celý rok interní audity za účelem prověření nastaveného systému řízení ve společnosti.

Zjištění z auditů byla uvedena v závěrečných zprávách a také bylo ve společnosti vydáno Rozhodnutím rady jednatelů opatření ke zjištěním z auditů v roce 2016, ve kterých byly k jednotlivým zjištěním stanoveny odpovědné osoby a termíny zavedení nápravných opatření.

V průběhu roku byl systém řízení prověřen také externími audity:

Certifikace systému hospodaření s energií, který tvoří zákonný požadavek dle zákona č. 406/2000 Sb. O hospodaření energií byla úspěšně provedena v termínu 7. – 8. března 2016.

25. října 2016 proběhl dozorový audit společností DOM - ZO 13, s.r.o., dle ČSN EN ISO 3834-2:2006 Požadavky na jakost při tavném svařování kovových materiálů – Část 1: Vyšší požadavky na jakost ve spojení s ČSN EN 1090-2 + A1 Provádění ocelových konstrukcí a hliníkových konstrukcí – Část 2: Technické požadavky na ocelové konstrukce.

Vodohospodářská laboratoř byla v říjnu 2016 prověřena dozorovým auditem ze strany Střediska pro posuzování způsobilosti laboratoří – ASLAB, který potvrdil, že laboratoř je ve shodě s mezinárodní normou ČSN EN ISO/IEC 17 025:2005.

Následoval recertifikační audit systému integrovaného managementu, který byl rozdělen dle auditovaných oblastí a lokalit na dvě části, a to na část řízení kvality, ochrany životního prostředí, bezpečnosti a část systém hospodaření s energií dle ISO 50 001. Tento audit byl proveden v termínu 28. listopadu – 7. prosince 2016 a zahrnoval rozšíření auditovaných oblastí dle nových procesů, aktualizované organizační struktury a nových provozů.

Audity systému integrovaného management, včetně ČSN ISO/IEC 27 001, byly provedeny společností BUREAU VERITAS CZECH REPUBLIC, spol. s r.o., a prokázaly silné stránky zavedeného systému. Velmi kladně byly auditory hodnoceny externí projekty hospodaření s energií, sledování trendů a zákonných revizí technických zařízení v programu PRIS, využívání programu ENERGIS a také evidence a agenda havarijních cvičení, které přispívají k prevenci případných havarijních stavů.

V září 2016 proběhla kontrola Inspektorátu bezpečnosti ČEZ zaměřená na stanovené bezpečnostní téma roku 2016 ve Skupině ČEZ „Trvale zlepšujeme a rozvíjíme úroveň bezpečnosti a ochrany životního prostředí“. Předmět kontroly byl ve společnosti zaměřen na Systém řízení bezpečnosti v nových provozovnách obnovitelných zdrojů energie - OZE (FVE, MVE, VTE, BPS).

Bezpečnost a ochranu životního prostředí prosazujeme jako integrální součást řízení - jsou nastaveny jednoznačné a měřitelné cíle, které jsou pravidelně vyhodnocovány a komunikovány.

Dle stanoveného plánu proběhlo i 30 havarijních cvičení s cílem prověřit připravenost na mimořádné situace a bylo prováděno jejich pravidelné vyhodnocování na jednáních havarijní komise.

Za rok 2016 nebyla evidována žádná mimořádná událost v oblasti ochrany životního prostředí ani žádná událost v požární ochraně. Nebyly evidovány žádné absenční pracovní úrazy. Rovněž nebyl evidován žádný požár.

12 Hlavní předmět podnikání – popis činnosti, vývoj v roce 2016, očekávaný vývoj v roce 2017

Společnost ČEZ Energetické služby, s.r.o., byla založena v roce 2007 společností ČEZ, a. s., jako 100 % dceřiná společnost. Navázala na činnost Energetiky Vítkovice, a.s., v provozu energetických zařízení a dodávkách energií pro průmyslovou oblast v Ostravě-Vítkovicích. Dne 3. července 2015 se převodem obchodního podílu stala společnost 100% dceřinou společností ČEZ ESCO, a.s.

V rámci holdingu ČEZ ESCO, a.s., zajišťuje společnost ČEZ Energetické služby, s.r.o., tyto činnosti:

Energetické poradenství a energetický management

- Poradenství ve všech oblastech energetiky (komplexní hledání úsporných opatření, poradenství v oblasti elektřiny, tepla, osvětlení, stlačeného vzduchu, vody a průmyslových plynů)
- Projekční a inženýrské služby v oblasti energetických staveb, tepelné energetiky a energetických úspor. Společnost disponuje znalostmi o dostupných moderních technologiích, a je tak schopna vybrat vždy to nejlepší řešení s ohledem na výši investice, budoucí náklady na provoz a obnovu, včetně dlouhodobé udržitelnosti. Výsledkem je návrh optimálního provedení rekonstrukce nebo stavby a příprava veškeré projektové dokumentace k samotné realizaci.
- Dotační poradenství
- Vypracování studií a technickoekonomických studií, včetně zpracování energetických auditů.
- Příprava energetického managementu, včetně ISO 50 001

Výstavba energetických zařízení

Výstavba a provoz kogeneračních jednotek

- Návrh technického řešení a vyřízení potřebných legislativních povolení
- Výstavba kogenerační jednotky
- Zajištění financování, včetně dotací
- Provoz kogenerační jednotky
- Zajištění servisu a údržby

Výstavba zařízení pro energetiku (teplo, elektřina, světlo, vody, stlačený vzduch)

- Konzultace a poradenství
- Zpracování studie/koncepce energetiky (zhodnocení stávajícího stavu soustavy, energetický audit, návrh modernizace, návrh opatření ke snížení provozních nákladů/rizik)
- Zpracování projektové dokumentace rekonstrukce či nové stavby
- Obnova či rekonstrukce stávající energetiky
- Pomoc se zajištěním výhodného financování, včetně dotací
- Provoz a obsluha zařízení, včetně možnosti zajištění dodávek elektřiny a tepla
- Servis a údržba, revize a kontroly
- Zajištění školení a přezkušování obsluhy

Ekologizace technologických zařízení

Společnost realizuje stavby ekologických zařízení na klíč. Přechod na ekologická zařízení, využívající nové technologie, vyplývá z plnění legislativy vlády a EU, která stanovuje přísnější emisní limity a současně vede i ke zvýšení efektivity a snížení provozních nákladů.

- Návrh individualizovaného technického řešení, včetně zpracování projektové dokumentace
- Dodávka či modernizace ekologické stavby na klíč
- Pomoc se zajištěním výhodného financování
- Provoz ekologických zařízení, včetně možnosti zajištění výhodné dodávky komodit
- Zajištění záručního i pozáručního servisu zařízení

Provozování energetických zařízení

Provoz tepelných zařízení

Nabízíme dlouhodobé provozování tepelných zdrojů, jako jsou kotle, kotelny, centrální zásobování teplem nebo tepelná čerpadla. Zajišťujeme také provoz tepelných rozvodů a tepelných spotřebičů, často ve spojení s modernizací těchto zařízení a jejím financováním. Vyrobené teplo následně spotřebovává buď samotný průmyslový podnik nebo ho společnost dodává zákazníkům z řad bytových fondů, školních zařízení, úřadů apod.

- Provozování a obsluha tepelných zařízení
- Zajištění servisu a údržby, revizí a kontrol
- Zajištění školení a přezkušování obsluhy
- Pomoc se zajištěním výhodného financování, včetně dotací
- Dodávky tepelné energie zákazníkům

Provozování elektrických zařízení

- Zavedení řádu preventivní údržby a její provádění v souladu se stanoveným harmonogramem
- Provádění pravidelných revizí
- Odstraňování poruch (vyhledání a odstranění příčiny poruchy nebo havárie) a oprava zjištěných závad
- Provoz elektrických zařízení s důrazem na bezpečnost a spolehlivost (provozní manipulace na zařízení, výměny transformátorů, nasazení zdroje náhradního napájení)
- Částečná či úplná rekonstrukce elektrických zařízení
- Řešení specifických požadavků na distribuci či dodávku elektřiny
- Pomoc se zajištěním výhodného financování rozsáhlejších oprav a rekonstrukcí

Provozování energetických hospodářství

Společnost nabízí převzetí veškerých činností spojených s provozováním zdrojů a distribučních sítí jednotlivých druhů energií (elektřiny, tepla, průmyslových plynů) a dalších médií (stlačeného vzduchu, provozní, pitné a odpadní vody). Vedle zajištění spolehlivého a ekonomického provozu dokáže společnost zhodnotit technický stav zařízení a navrhnout případné opravy či modernizace zdrojů energie a distribučních rozvodů. V rámci komplexních služeb v oblasti výroby a distribuce energií a médií společnost zajišťuje rovněž provozování specifických zařízení jako např. regulačních stanic zemního plynu, úpraven vod, čistíren odpadních vod s kanalizačními rozvody a kompresorových stanic.

- Provozně technické zhodnocení stavu zařízení
- Provozování energetického hospodářství
- Modernizace a rekonstrukce energetického hospodářství
- Pomoc se zajištěním výhodného financování
- Měření parametrů dodávaných energií a médií
- Nepřetržitě monitorování provozních parametrů a vybraných objektů prostřednictvím centrálního energetického dispečinku
- Zajištění servisu a údržby
- Zpracování výkazů pro státní správu

Servis a údržba energetických zařízení

Správa a údržba výrobních a energetických technologií

- Komplexní technická správa (odpovědnost za pravidelnou denní údržbu a efektivní procesy, aplikace metodiky preventivní a prediktivní údržby, zavedení nejmodernějších softwarových a diagnostických nástrojů, realizace provozních úprav, management subdodavatelů pro specifickou servisní činnost, revize a kontroly, komplexní energetický management).
- Odborná servisní činnost (ověřování funkčnosti provozovaných zařízení formou diagnostiky, měření a detailních prohlídek, záruční i pozáruční servisní činnost, pravidelný servis, opravy, údržba technických zařízení a inspekční činnost).
- Procesní audity (posouzení stávajícího řešení z pohledu provozních, kvalitativních a ekonomických parametrů, design a management optimalizací a změn, poradenství v oblasti provádění služeb).

Revizní činnost

Společnost zajišťuje komplexní servis revizních činností vyhrazených elektrických, plynových, tlakových i zdvihacích zařízení, včetně kontroly spalinových cest a dalších služeb. Nabízí také převzetí odpovědnosti za provoz vyhrazených technických zařízení. Díky propracovanému systému vždy respektuje termíny revizí dle platné legislativy, aby se zákazníci vyhnuli riziku pokut od státní správy. Pravidelnými revizemi se navíc zvyšuje účinnost a snižuje poruchovost zařízení, což pozitivně ovlivňuje řízení nákladů.

Osvětlování

Modernizace a provozování soustavy veřejného osvětlení

- Odborné konzultace, studie, návrhy koncepce, pasporty a online evidence veřejného osvětlení
- Výstavba veřejného osvětlení na klíč, včetně projektové dokumentace
- Modernizace veřejného osvětlení s následnou správou a údržbou
- Možnost odkupu veřejného osvětlení s následným provozem
- Dlouhodobé financování investic do veřejného osvětlení bez nutnosti zatížení finančního rozpočtu municipality
- Doplnkové služby – bezpečné osvětlení přechodů pro chodce, umělecké návrhy a osvětlení historických památek, vánoční osvětlení, dekorativní osvětlení apod.

Osvětlení průmyslových a komerčních prostor

- Analýza stávajícího stavu osvětlení, včetně vyhodnocení parametrů soustavy
- Návrh nové LED technologie
- Namodelování prostor s novou technologií a výpočet v souladu s normou
- Výpočet úspory a nákladů na projekt
- Návrh financování
- Zdarma zapůjčení navržené LED technologie na zkoušku přímo v prostorách zákazníka
- Měření úspor energií PŘED/PO
- Realizace celého projektu
- Kontrolní měření osvětlenosti po instalaci osvětlení
- Předání projektové dokumentace a díla
- Následná dlouhodobá údržba a odborná péče

Strategickým směřováním společnosti ČEZ Energetické služby, s.r.o., je další dynamický rozvoj nových zakázek v oblasti energetických staveb, provozování energetických zařízení, servisu energetických zařízení, osvětlování a projektů energetických úspor. Tomu odpovídala i změna organizace společnosti, provedená v roce 2015 a následné začlenění společnosti do vlastnické struktury ČEZ ESCO, a.s.

13 PERSONALISTIKA**Vývoj počtu zaměstnanců**

Fyzický počet zaměstnanců k 31. 12. 2015: 408
 Fyzický počet zaměstnanců k 31. 12. 2016: 445

Struktura zaměstnanců dle místa výkonu práce k 31. 12. 2016

Místo výkonu práce	Počet zaměstnanců	Podíl
Brno	2	0,5 %
Česká Lípa	4	0,9 %
České Budějovice	4	0,9 %
Hradec Králové	17	3,8 %
Chomutov	7	1,5 %
Chrudim	2	0,5 %
Jablonec nad Nisou	2	0,5 %
Karviná	48	10,8 %
Klatovy	11	2,4 %
Mělník	2	0,5 %
Ostrava	286	64,2 %
Pardubice	4	0,9 %
Pelhřimov	7	1,5 %
Plzeň	8	1,8 %
Praha	8	1,8 %
Šumperk	11	2,4 %
Teplice	8	1,8 %
Trutnov	2	0,5 %
Ústí nad Labem	5	1,1 %
Ústí nad Orlicí	2	0,5 %
Zlín	2	0,5 %
Znojmo	3	0,7 %
Celkem	445	100 %

Nábor zaměstnanců

Nástupy a výstupy ze společnosti v roce 2016

Nástupy: 73 zaměstnanců

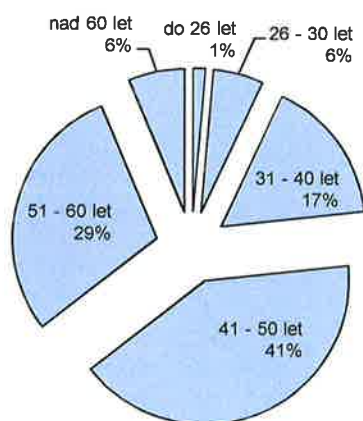
Výstupy: 43 zaměstnanců

Převod práv a povinností: 7 zaměstnanců

Věková struktura zaměstnanců k 31. 12. 2016

Průměrný věk zaměstnanců společnosti k 31. 12. 2016 byl 47 let.

Věk	Počet zaměstnanců	Podíl
do 26 let	6	1 %
26 – 30 let	25	6 %
31 – 40 let	73	17 %
41 – 50 let	183	41 %
51 – 60 let	130	29 %
nad 60 let	28	6 %
Celkem	445	100 %



Vzdělanostní struktura zaměstnanců k 31. 12. 2016

Stupeň vzdělání	Počet zaměstnanců	Podíl
Základní vzdělání	4	1 %
Vyučení	181	41 %
Středoškolské vzdělání	174	39 %
Vysokoškolské vzdělání	86	19 %
Celkem	445	100 %



Vzdělávací program

Společnost klade důraz na vzdělávání a rozvoj svých zaměstnanců v několika oblastech.

Všichni zaměstnanci se dle platné legislativy pravidelně účastní základních a odborných školení, která jsou nutná pro zajištění činností souvisejících s předmětem podnikání společnosti. K těmto patří také školení z oblasti bezpečnosti práce, řízení referentských vozidel a školení zaměstnanců smluvními lékaři v oblasti zdravotně preventivní péče a poskytování první pomoci, čímž dochází ke snižování rizika vzniku pracovních úrazů.

Další oblastí vzdělávání zaměstnanců jsou školení týkající se legislativních změn, která jsou důležitá pro bezchybnou aplikaci nových zákonů v praxi a IT kurzy, kterých se účastní zaměstnanci odborných útvarů společnosti.

Celkově bylo na vzdělávání zaměstnanců v roce 2016 vynaloženo 2 mil. Kč.

Vztahy s odbory

Ve společnosti působí tři základní organizace odborového svazu ECHO. V průběhu roku 2016 probíhalo kolektivní vyjednávání o dodatku k platným kolektivním smlouvám, které se týkalo především mzdové oblasti a prodloužení doby platnosti smluv.

V jednáních se zástupci odborové organizace byla vždy nalezena cesta ke vzájemné dohodě a k zachování sociálního smíru.

Sociální politika

Zaměstnanecké výhody jsou součástí odměňování každého zaměstnance a mají podobu jak peněžního, tak i nepeněžního plnění.

V rámci peněžního plnění zaměstnavatel zaměstnancům přispívá na stravování, penzijní připojištění a životní pojištění a formou osobního účtu na rekreaci, volnočasové aktivity, penzijní připojištění, životní pojištění nebo elektřinu.

K nepeněžním výhodám patří zkrácená pracovní doba na 37,5 hodiny týdně, pružné rozvržení pracovní doby na pracovištích, která to svým profesním zaměřením dovolují, prodloužení dovolené o 1 týden nad zákonný nárok.

Celkový objem finančních prostředků na financování sociálního programu činil 16 mil. Kč.

14 OCHRANA ŽIVOTNÍHO PROSTŘEDÍ

Ochrana životního prostředí je jednou z nejvyšších priorit společnosti, a to především ve vztahu k okolí, zákazníkům, legislativním požadavkům a požadavkům zainteresovaných stran. Společnost aktivně spolupracuje se státními orgány, odbornými sdruženími a okolními společnostmi např. při plnění podmínek vyplývajících z vydaných povolení a rozhodnutí k provozování a možnostem zlepšení ochrany životního prostředí.

V rámci investičních akcí a nastavených cílů v oblasti ochrany životního prostředí byla i v roce 2016 provedena řada opatření, která vedla jak ke zlepšení životního prostředí, tak i ke zvýšení bezpečnosti.

Všechna legislativní hlášení za předchozí rok o produkci odpadů, vod, emisí a hlášení prostřednictvím Integrovaného systému plnění ohlašovacích povinností – ISPOP a do Integrovaného registru znečišťování byla provedena ve stanoveném termínu bez připomínek s plněním limitů a zákonných požadavků.

Ochrana vod a nakládání s vodami

Společnost provozuje v Ostravě kanalizaci pro veřejnou potřebu zaústěnou na ústřední čistírnu odpadních vod s vypouštěním vyčištěné vody do řeky Ostravice. Všechny stanovené limity vypouštěných odpadních vod byly v roce 2016 plněny v souladu s platným Integrovaným povolením Krajského úřadu Moravskoslezského kraje.

Limity stanovené pro nakládání s vodami, resp. jejich odběrem a vypouštěním do vod povrchových, jsou dány legislativou a jednotlivými povoleními a byly dodržovány.

Společnost má i vlastní nezávislou oprávněnou Vodohospodářskou laboratoř, která provádí rozborů odpadních vod jak pro interní potřeby, tak i pro potřeby a požadavky externích zákazníků.

Ochrana ovzduší

Společnost vlastní integrované povolení provozu ústřední čistírny odpadních vod, které bylo aktualizováno a dále má jednotlivá složková povolení k provozu. Limity pro vypouštění emisí do ovzduší stanovené prováděcím předpisem nebo povoleními jsou dodržovány a nedochází k jejich překračování.

Nakládání s odpady

Společnost má nastaven systém řízení odpadového hospodářství, je prováděna průběžná evidence, ukládání i likvidace odpadů prostřednictvím oprávněných společností. Je využíván zpětný odběr, včetně sběru druhotných surovin. Nakládání s odpady je prováděno v souladu se zákonem o odpadech. Společnost je v rámci nakládání s obaly zařazena do systému EKO-KOM a plní všechny zákonné povinnosti.

Poplatky

Výdaje na životní prostředí se skládají z výdajů na poplatky za znečištění ovzduší, poplatky za vypouštění odpadních vod a nakládání s odpady.

(Kč)

Rok 2016	Ovzduší	Voda	Odpady
Poplatky	0	157 269	1 963 369

Ekologické závazky

K 31. prosinci 2016 měla společnost závazky na likvidaci dřívějších ekologických zátěží vyplývajících ze smlouvy o prodeji části podniku VÍTKOVICE ze dne 28. prosince 2000.

Stávající ekologická zátěž v areálu společnosti, jejíž případná sanace vyplýne z rozhodnutí České inspekce životního prostředí, je nyní řešena samostatnou smlouvou s původním vlastníkem VÍTKOVICE, a.s., a s Ministerstvem financí ČR, jenž bude řešení vypořádání s touto ekologickou zátěží financovat.

Vzhledem k transformaci Energetiky Vítkovice, a.s. byly tyto ekologické závazky smluvně převedeny po dohodě s Ministerstvem financí ČR na nástupnické organizace, tedy i na ČEZ Energetické služby, s.r.o. V listopadu 2009 byla podepsána Dohoda o pokračování řešení starých ekologických zátěží přes společnost VÍTKOVICE, a.s., na těchto pozemcích v Ostravě:

- plocha u plynojemu MAN vč. plochy pod plynojemem ul. 1. Máje - SP1/3,
- zpevněná asfaltová plocha u skladu údržby v areálu společnosti ul. Výstavní - RP1/1.

Od 1. července 2016, kdy společnost převzala v rámci Projektu rozdělení odštěpením sloučením LDS elektřiny od společnosti ČEZ Distribuce, a.s, pozemky zatížené starými ekologickými zátěžemi, byla na společnost převedena smlouva, řešící tyto zátěže související s dotčenými pozemky:

- prostranství před rozvodnou R 8/II ul. Ruská - PR1/2

15 VÝZKUM A VÝVOJ

Společnost v roce 2016 do této oblasti neinvestovala žádné finanční prostředky.

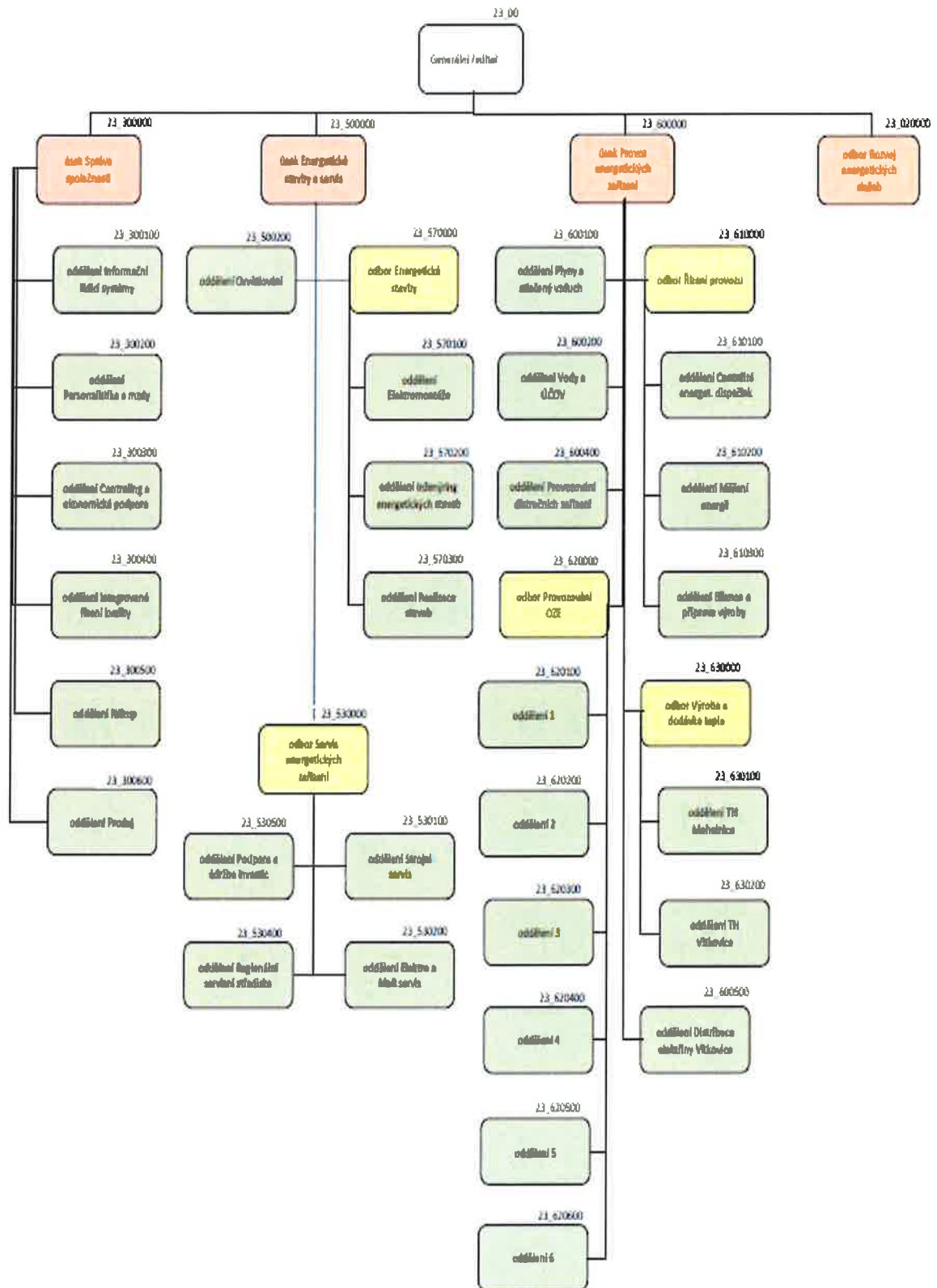
16 SOUDNÍ SPORY

Společnost v roce 2016 neevidovala žádné soudní spory.

17 DÁRCOVSTVÍ A REKLAMNÍ PARTNERSTVÍ

Společnost v roce 2016 neposkytla žádné dary.

18 ZÁKLADNÍ ORGANIZAČNÍ SCHÉMA SPOLEČNOSTI



19 ABECEDNÍ SEZNAM SPOLEČNOSTÍ

Poř.č.	Název společnosti	IČ	Sídlo
1	A. E. Wind S.A.	0000300814	Warszawa, ul. Marynarska 11, PSČ 02-674, Polsko
2	Akcez Enerji A.Ş.	683905	Adapazari, Sakarya, Maltepe Mahallesi, Orhangazi Caddesi Trafo Tesisleri No: 72, Oda: 1, PSČ 54100, Turecko
3	AK-EL Kemah Elektrik Üretim ve Ticaret A.Ş.	736921	Istanbul, Miralay Şefik Bey Sokak No: 13, Kat: 4, Oda: 1, Gümüşsuyu Beyoglu, PSČ 34437, Turecko
4	AK-EL Yalova Elektrik Üretim A.Ş.	417382	Istanbul, Miralay Şefik Bey Sokak No. 15-17, K: 3-4, Oda No. 1, Gümüşsuyu Beyoglu, PSČ 34437, Turecko
5	Akenerji Dogal Gaz Ithalat Ihracat ve Toptan Ticaret A.Ş.	745367	Istanbul, Miralay Şefik Bey Sokak No. 15, Kat: 3, Oda: 3, Gümüşsuyu Beyoglu, PSČ 34437, Turecko
6	Akenerji Elektrik Enerjisi Ithalat Ihracat ve Toptan Ticaret A.Ş.	512971	Istanbul, Miralay Şefik Bey Sokak No. 15-17, K: 3- 4, Oda No. 2, Gümüşsuyu Beyoglu, PSČ 34437, Turecko
7	Akenerji Elektrik Üretim A.Ş.	255005	Istanbul, Miralay Şefik Bey Sok, Ak-Han No. 15, Gümüşsuyu Beyoglu, PSČ 34437, Turecko
8	Areál Třeboradice, a.s.	29132282	Praha 4, Duhová 1444/2, Michle, PSČ 140 00
9	AZ KLIMA a.s.	24772631	Brno, Tuřanka 1519/115a, Slatina, PSČ 627 00
10	AZ KLIMA SK, s.r.o.	35796944	Bratislava, Príjazdňá 7/A, PSČ 831 07, Slovensko
11	AZ VENT s.r.o.	04019261	Brno, Tuřanka 1519/115a, Slatina, PSČ 627 00
12	B. aircraft, a.s.	24253006	Praha 6, Jana Kařpara 1069/1, Ruzyně, PSČ 161 00
13	Baltic Green Construction sp. z o.o.	0000568025	Warszawa, Al. Jerozolimskie 63, PSČ 00-697, Polsko
14	Baltic Green I sp. z o.o.	0000441069	Warszawa, ul. Marynarska 11, PSČ 02-674, Polsko
15	Baltic Green II sp. z o.o.	0000441363	Warszawa, ul. Marynarska 11, PSČ 02-674, Polsko
16	Baltic Green III sp. z o.o.	0000440952	Warszawa, ul. Marynarska 11, PSČ 02-674, Polsko
17	Baltic Green IV sp. z o.o. w likwidacji	0000374097	Warszawa, ul. Marynarska 11, PSČ 02-674, Polsko
18	Baltic Green V sp. z o.o.	0000514397	Warszawa, ul. Marynarska 11, PSČ 02-674, Polsko
19	Baltic Green VI sp. z o.o.	0000516616	Warszawa, ul. Marynarska 11, PSČ 02-674, Polsko
20	Baltic Green VII sp. z o.o. w likwidacji	0000517536	Warszawa, ul. Marynarska 11, PSČ 02-674, Polsko
21	Baltic Green VIII sp. z o.o.	0000516701	Warszawa, ul. Marynarska 11, PSČ 02-674, Polsko
22	Baltic Green IX sp. z o.o.	0000610092	Warszawa, ul. Marynarska 11, PSČ 02-674, Polsko
23	Baltic Green X sp. z o.o.	0000627827	Warszawa, ul. Marynarska 11, PSČ 02-674, Polsko
24	Bara Group EOOD	120545968	Sofia, Mladost District, 159 Tsarigradsko Shosse Blvd., BenchMark Business Centre, PSČ 1784, Bulharsko
25	BH CAPITAL, a.s. v likvidaci	00546682	Brno, Příkop 843/4, Zábřovice, PSČ 602 00
26	CENTRUM - F, a.s. v likvidaci	00013455	Praha 2, Blanická 922/25, Vinohrady, PSČ 120 00
27	Centrum výzkumu Rež s.r.o.	26722445	Husinec-Rež č.p. 130, PSČ 250 68
28	CEZ Bulgaria EAD	131434768	Sofia, Mladost District, 159 Tsarigradsko Shosse Blvd., BenchMark Business Centre, PSČ 1784, Bulharsko
29	CEZ Bulgarian Investments B.V.	51661969	Amsterdam Zuidoost, Hogehilweg 5D, PSČ 1101 CA, Nizozemsko
30	CEZ Deutschland GmbH	HRB 140377	Hamburg, Neuer Wall 10 / Jungfernstieg, 20354, Německo
31	CEZ Elektro Bulgaria AD	175133827	Sofia, Mladost District, 159 Tsarigradsko Shosse Blvd., BenchMark Business Centre, PSČ 1784, Bulharsko
32	CEZ Erneuerbare Energien Beteiligungs GmbH	HRB 141607	Hamburg, Neuer Wall 10, PSČ 20354, Německo
33	CEZ Erneuerbare Energien Verwaltungs GmbH	HRB 141626	Hamburg, Neuer Wall 10, PSČ 20354, Německo
34	CEZ ESCO Poland B.V.	67582267	Amsterdam Zuidoost, Hogehilweg 5D, PSČ 1101 CA, Nizozemsko
35	CEZ ESCO Polska sp. z o.o.	0000616808	Warszawa, Al. Jerozolimskie 61, PSČ 00-697, Polsko
36	CEZ Finance Ireland Ltd.	471391	Limerick, Doran Minehane, Crescent House, Upper Hartstonge Street, Irsko
37	CEZ Hungary Ltd.	13520670-4013-113- 01	Budapest, Rétköz u. 5, PSČ 1118, Maďarsko
38	CEZ Chorzów S.A.	000060086	Chorzów, ul. Marii Skłodowskiej-Curie 30, PSČ 41-503, Polsko
39	CEZ ICT Bulgaria EAD	203517599	Sofia, Mladost District, 159 Tsarigradsko Shosse Blvd., BenchMark Business Centre, PSČ 1712, Bulharsko
40	CEZ International Finance B.V.	24461985	Amsterdam Zuidoost, Hogehilweg 5D, PSČ 1101 CA, Nizozemsko
41	CEZ International Finance Ireland Ltd.	494547	Dublin 2, Arthur Cox Building, Earlsfort Terrace, Irsko
42	CEZ MH B.V.	24426342	Amsterdam Zuidoost, Hogehilweg 5D, PSČ 1101 CA, Nizozemsko
43	CEZ Poland Distribution B.V.	24301380	Amsterdam Zuidoost, Hogehilweg 5D, PSČ 1101 CA, Nizozemsko
44	CEZ Polska sp. z o.o.	0000266114	Warszawa, Aleje Jerozolimskie 63, PSČ 00-697, Polsko
45	CEZ Produkty Energetyczne Polska sp. z o.o.	0000321795	Chorzów, ul. Marii Skłodowskiej-Curie 30, PSČ 41-503, Polsko
46	CEZ Razpredelenie Bulgaria AD	130277958	Sofia, Mladost District, 159 Tsarigradsko Shosse Blvd., BenchMark Business Centre, PSČ 1784, Bulharsko

VÝROČNÍ ZPRÁVA ZA ROK 2016

47	CEZ Romania S.A.	18196091	Bucuresti, Sector 1, Str, Ion Ionescu De La Brad, Nr. 2A, Rumunsko
48	CEZ Silesia B.V.	24305701	Amsterdam Zuidoozt, Hogehilweg 5D, PSC 1101 CA, Nizozemsko
49	CEZ Skawina S.A.	0000038504	Skawina, ul. Pilsudskiego 10, PSC 32-050, Polsko
50	CEZ Slovensko, s.r.o.	36797332	Bratislava, Mlynské nivy 48, PSC 821 09, Slovensko
51	CEZ Srbija d.o.o.	20180650	Beograd, Bulevar Zorana Dindica 65, Srbsko
52	CEZ Towarowy Dom Maklerski sp. z o.o.	0000287855	Warszawa, Aleje Jerozolimskie 63, PSC 00-697, Polsko
53	CEZ Trade Bulgaria EAD	113570147	Sofia, 2 Positano Sq., Office 7, floor 7, PSC 1000, Bulharsko
54	CEZ Trade Polska sp. z o.o.	0000281965	Warszawa, Aleje Jerozolimskie 63, PSC 00-697, Polsko
55	CEZ Trade Romania S.R.L.	21447690	Bucuresti, Sector 1, Ion Ionescu de la Brad, Nr. 2B, Rumunsko
56	CEZ Ukraine LLC	34728482	Kyiv, Velyka Vasylkivska street 5, PSC 01004, Ukrajina
57	CEZ Vanzare S.A.	21349608	Craiova, Dolj County, 97, Calea Severinului St., PSC 200731, Rumunsko
58	CEZTel, a.s., v likvidaci	25107950	Praha 4, Duhová 1531/3, PSC 140 53
59	CM European Power International B.V.	24439848	Rotterdam, Weena 327, PSC 3013 AL, Nizozemsko
60	CM European Power Slovakia s. r. o.	44354258	Bratislava, Vlčie hrdlo 1, PSC 824 12, Slovensko
61	Czech Airlines Handling, a.s.	25674285	Praha 6, Aviatická 1017/2, PSC 160 08
62	Czech Airlines Technics, a.s.	27145573	Praha 6, Jana Kašpara 1069/1, Ruzyně, PSC 160 08
63	ČEPRO, a.s.	60193531	Praha 7, Dělnická 213/12, Holešovice, PSC 170 00
64	Česká exportní banka, a.s.	63078333	Praha 1, Vodičkova 34 č.p. 701, PSC 111 21
65	Česká republika - Ministerstvo financí	00006947	Praha, Letenská 15, PSC 118 10
66	České aerolinie a.s.	45795908	Praha 6, Evropská 846/176a, Vokovice, PSC 160 00
67	Český Aeroholding, a.s.	24821993	Praha 6, Jana Kašpara 1069/1, PSC 160 08
68	ČEZ, a.s.	45274649	Praha 4, Duhová 2/1444, PSC 140 53
69	ČEZ Bohunice a.s.	28861736	Praha 4, Duhová 2/1444, PSC 140 53
70	ČEZ Distribuce, a. s.	24729035	Děčín, Teplická 874/8, Děčín IV-Podmokly, PSC 405 02
71	ČEZ Distribuční služby, s.r.o.	26871823	Hradec Králové, Riegrovo náměstí 1493/3, Pražské Předměstí, PSC 500 02
72	ČEZ Energetické produkty, s.r.o.	28255933	Hostovice, Komenského 534, PSC 253 01
73	ČEZ Energetické služby, s.r.o.	27804721	Ostrava, Výstavní 1144/103, Vítkovice, PSC 703 00
74	ČEZ Energo, s.r.o.	29060109	Praha 8, Karolinská 661/4, Karlín, PSC 186 00
75	ČEZ ENERGOSERVIS spol. s r.o.	60698101	Třebíč, Bráfova 1371/16, Horka-Domy, PSC 674 01
76	ČEZ ESCO, a.s.	03592880	Praha 4, Duhová 1444/2, Michle, PSC 140 00
77	ČEZ ICT Services, a. s.	26470411	Praha 4, Duhová 1531/3, PSC 140 53
78	ČEZ Inženýring, s.r.o.	02735385	Praha 4, Duhová 1444/2, Michle, PSC 140 00
79	ČEZ Korporátní služby, s.r.o.	26206803	Ostrava, 28. října 3123/152, Moravská Ostrava, PSC 702 00
80	ČEZ LDS s.r.o.	01873237	Praha 4, Duhová 1444/2, Michle, PSC 140 00
81	ČEZ Obnovitelné zdroje, s.r.o.	25938924	Hradec Králové, Křižíkova 788/2, PSC 500 03
82	ČEZ OZ uzavřený investiční fond a.s.	24135780	Praha 4, Duhová 1444/2, PSC 140 53
83	ČEZ Prodej, s.r.o.	27232433	Praha 4, Duhová 1/425, PSC 140 53
84	ČEZ Recyklace, s.r.o.	03479919	Praha 4, Duhová 1444/2, Michle, PSC 140 00
85	ČEZ Solární, s.r.o.	27282074	Liberec X, Mydlářská 105/10, Františkov, PSC 460 10
86	ČEZ Teplárenská, a.s.	27309941	Říčany, Bezručova 2212/30, PSC 251 01
87	ČEZ Zákaznické služby, s.r.o.	26376547	Plzeň, Guldenerova 2577/19, PSC 326 00
88	Distributie Energie Oltenia S.A.	14491102	Craiova, Dolj County, 97, Calea Severinului St, PSC 200731, Rumunsko
89	Eco-Wind Construction S.A.	0000300426	Warszawa, ul. Marynarska 11, PSC 02-674, Polsko
90	Egemer ElektriK Üretim A.S.	695245	Istanbul, Miralay Şefik Bey Sokak, No.13, K:4, Oda No. 1, Gümüşsuyu Beyoğlu, PSC 34437, Turcko
91	EGI, a.s. v likvidaci	60721332	Praha 6, M. Horákové 109/108, Bubeneč, PSC 160 00
92	EGP INVEST, spol. s r.o.	16361679	Uherský Brod, Antonína Dvořáka 1707, PSC 688 01
93	Elektrárna Dětmárovice, a.s.	29452279	Dětmárovice 1202, PSC 735 71
94	Elektrárna Dukovany II, a. s.	04669207	Praha 4, Duhová 1444/2, Michle, PSC 140 00
95	Elektrárna Mělník III, a. s.	24263397	Praha 4, Duhová 1444/2, Michle, PSC 140 00
96	Elektrárna Počerady, a.s.	24288110	Praha 4, Duhová 1444/2, PSC 140 53
97	Elektrárna Temelín II, a. s.	4669134	Praha 4, Duhová 1444/2, Michle, PSC 140 00
98	Elektrárna Tisová, a.s.	29160189	Březová, Tisová 2, PSC 356 01
99	Elektrownie Wiatrowe Lubiechowo sp. z o.o. w likwidaci	0000291340	Warszawa, ul. Marynarska 11, PSC 02-674, Polsko
100	Energetické centrum s.r.o.	26051818	Jindřichův Hradec, Otín čp.3, PSC 377 01
101	Energie2 Prodej, s.r.o.	29134013	Praha 4, Duhová 1531/3, Michle, PSC 140 00
102	Energocentrum Vítkovice, a. s.	03936040	Praha 4, Duhová 1444/2, Michle, PSC 140 00
103	Energotrans, a.s.	47115726	Praha 4, Duhová 1444/2, Michle, PSC 140 00
104	Enesa a.s.	27382052	Praha 9, U Voborníků 852/10, Vysočany, PSC 190 00
105	ENOVIP d.o.o.	6632157000	Krško, 18 Tovarniška ulica, PSC 8270, Slovinsko
106	EVC s.r.o.	13582275	Pardubice, Arnošta z Pardubic čp. 676, Zelené předměstí, PSC 530 02
107	Exportní garanční a pojišťovací společnost a.s.	45279314	Praha 1, Vodičkova 34/701, PSC 111 21
108	Farma Wiatrowa Leśce sp. z o.o. w likwidaci	0000330281	Warszawa, ul. Marynarska 11, PSC 02-674, Polsko
109	Farma Wiatrowa Wilkołaz-Bychawa sp. z o.o. w likwidaci	0000330670	Warszawa, ul. Marynarska 11, PSC 02-674, Polsko

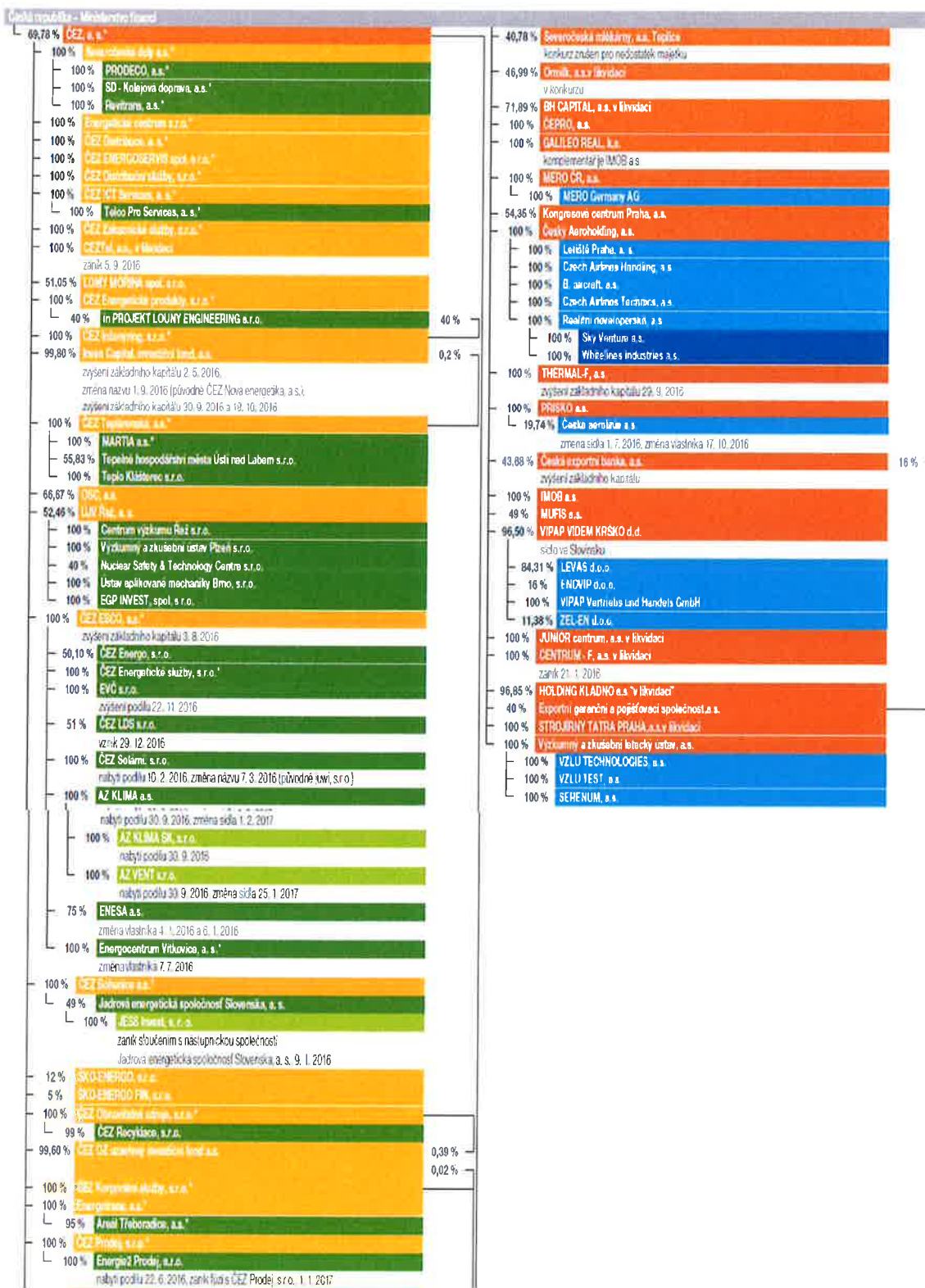
VÝROČNÍ ZPRÁVA ZA ROK 2016

110	Free Energy Project Oreshets EAD	201260227	Sofia, Mladost District, 159 Tsarigradsko Shosse Blvd., BenchMark Business Centre, PSČ 1784, Bulharsko
111	GALILEO REAL, k.s.	26175291	Praha 8, Thámova 181/20, PSČ 186 00
112	HOLDING KLADNO a.s."v likvidaci"	45144419	Kladno, Cyrila Boudy 1444, Kročehlavy, PSČ 272 01
113	IMOB a.s.	60197901	Praha 8, Thámova 181/20, Karlín, PSČ 186 00
114	in PROJEKT LOUNY ENGINEERING s.r.o.	44569688	Louny, Na Valích 899, PSČ 440 01
115	Inven Capital, investiční fond, a.s.	02059533	Praha 4, Pod křížkem 1773/2, Braník, PSČ 147 00
116	Jadrová energetická spoločnosť Slovenska, a. s.	45337241	Bratislava, Tomášikova 22, PSČ 82102, Slovensko
117	JESS Invest, s. r. o.	45659044	Bratislava, Tomášikova 22, PSČ 82102, Slovensko
118	JUNIOR centrum, a.s. v likvidaci	48154946	Seč, ul. Čs. pionýrů 197, PSČ 538 07
119	Kongresové centrum Praha, a.s.	63080249	Praha 4, 5. května 1640/65, PSČ 140 00
120	Letiště Praha, a. s.	28244532	Praha 6, K Letišti 6/1019, PSČ 160 08
121	LEVAS d.o.o.	5498325	Krško, 18 Tovarniška ulica, PSČ 8270, Slovinsko
122	LOMY MOŘINA spol. s r.o.	61465569	Mořina 73, PSČ 267 17
123	M.W. Team Invest S.R.L.	18926986	Bucuresti, 2B Ion Ionescu de la Brad Street, 2nd floor, room 3, Sector 1, PSČ 013813, Rumunsko
124	MARTIA a.s.	25006754	Ústí nad Labem, Mezní 2854/4, Severní Terasa, PSČ 400 11
125	Mega Energy sp. z o.o. w likwidacji	0000374306	Warszawa, ul. Marynarska 11, PSČ 02-674, Polsko
126	MERO ČR, a.s.	60193468	Kralupy nad Vltavou, Veltruská 748, PSČ 278 01
127	MERO Germany AG	152122768	Vohnburg an der Donau, MERO - Weg 1, PSČ 850 88, Německo
128	MUFIS a.s.	60196696	Praha 1, Jeruzalémská 964/4, PSČ 110 00
129	Nuclear Safety & Technology Centre s.r.o.	27091490	Husinec-Řež č.p. 130, PSČ 250 68
130	Ornilk, a.s.v likvidaci	60109092	Žamberk, PSČ 564 01
131	OSC, a.s.	60714794	Brno, Staňkova 557/18a, Ponava, PSČ 602 00
132	Ovidiu Development S.R.L.	18874682	Bucuresti, 2B Ion Ionescu de la Brad Street, 2nd floor, room 1, Sector 1, PSČ 013813, Rumunsko
133	PRISKO a.s.	46355901	Praha 8, Thámova 181/20, Karlín, PSČ 186 00
134	PRODECO, a.s.	25020790	Bílina, Důlní 437, Mostecké Předměstí, PSČ 418 01
135	Realitní developerská, a.s.	27174166	Praha 6, Jana Kašpara 1069/1, Ruzyně, PSČ 161 00
136	Revitrans, a.s.	25028197	Bílina, Důlní č. p. 429, PSČ 418 01
137	Sakarya Elektrik Dagitim A.S.	10941-18573	Adapazari, SAKARYA, Maltepe Mahallesi, Orhangazi Caddesi Trafo Tesisleri No:72 Oda:1, PSČ 54100, Turecko
138	Sakarya Elektrik Perakende Satis A.S.	23996	Izmit, Kocaeli, Karabaş Mahallesi, Hafız Selim Sokak D-100, Karayolu Ustu No: 14 Ofis, No: 25-26-27, PSČ 354 30, Turecko
139	SD - Kolejová doprava, a.s.	25438107	Kadaň, Tušimice 7, PSČ 432 01
140	SERENUM, a.s.	01438875	Praha 9, Letňany, Beranových 130, PSČ 199 00
141	Severočeské doly a.s.	49901982	Chomutov, Boženy Němcové 5359, PSČ 430 01
142	Severočeské mlékárny, a.s. Teplice	48291749	Teplice, Libušina 2154, PSČ 415 03
143	Shared Services Albania Sh.A.	K91629005R	Tirana, Abdyl Frasheri Street, EGT Tower, P. 12/1, Albánie
144	Sky Venture a.s.	27361381	Praha 6, Jana Kašpara 1069/1, PSČ 160 08
145	STROJÍRNÝ TATRA PRAHA, a.s.v likvidaci	00674311	Praha 5, K metru 312, Zličín, PSČ 155 21
146	ŠKODA PRAHA a.s.	00128201	Praha 4, Duhová 2/1444, Michle, PSČ 140 00
147	ŠKODA PRAHA Invest s.r.o.	27257517	Praha 4, Duhová 2/1444, PSČ 140 74
148	ŠKO-ENERGO FIN, s.r.o.	61675954	Mladá Boleslav II, Tř. Václava Klementa 869, PSČ 293 01
149	ŠKO-ENERGO, s.r.o.	61675938	Mladá Boleslav I, Tř. Václava Klementa 869, PSČ 293 60
150	Taidana Limited	HE 272531	Limassol, Griva Digeni 115, Trident Centre, PSČ 3101, Kypr
151	TEC Varna EAD	103551629	Varna, Village of Ezerovo, Varna District, PSČ 9168, Bulharsko
152	Telco Pro Services, a. s.	29148278	Praha 4, Duhová 1531/3, Michle, PSČ 140 00
153	Tepelné hospodářství města Ústí nad Labem s.r.o.	49101684	Ústí nad Labem, Malátova 2437/11, Ústí nad Labem-centrum, PSČ 400 11
154	Teplo Klášterec s.r.o.	22801600	Klášterec nad Ohří, Jana Ámose Komenského 450, Miřetice u Klášterce nad Ohří, PSČ 431 51
155	THERMAL-F, a.s.	25401726	Karlovy Vary, I.P.Pavlova 2001/11, PSČ 360 01
156	TMK Hydroenergy Power S.R.L.	27189093	Resita, 48 Primaverii St., 1st floor, Caras-Severin County, PSČ 320012, Rumunsko
157	Tomis Team S.A.	18874690	Bucuresti, 2B Ion Ionescu de la Brad Street, 2nd floor, room 2, Sector 1, PSČ 013813, Rumunsko
158	ÚJV Řež, a. s.	46356088	Husinec, Hlavní 130, Řež, PSČ 250 68
159	Ústav aplikované mechaniky Brno, s.r.o.	60715871	Brno, Resselova 972/3, Veveří, PSČ 602 00
160	VIPAP Vertriebs und Handels GmbH	333645f	Ternitz, Josef Huber Straße 6, PSČ 2620, Rakousko
161	VIPAP VIDEM KRŠKO d.d.	59711101	Krško, 18 Tovarniška ulica, PSČ 8270, Slovinsko
162	Výzkumný a zkušební letecký ústav, a.s.	00010669	Praha, Beranových 130, Letňany, PSČ 199 05
163	Výzkumný a zkušební ústav Plzeň s.r.o.	47718684	Plzeň, Tylova 1581/46, Jižní Předměstí, PSČ 301 00
164	VZLU TECHNOLOGIES, a.s.	29146241	Praha 9, Beranových 130, Letňany, PSČ 199 00
165	VZLU TEST, a.s.	04521820	Praha 9, Beranových 130, Letňany, PSČ 199 00
166	Whitelines Industries a.s.	27105733	Praha 6, Jana Kašpara 1069/1, Ruzyně, PSČ 160 08
167	Windpark Baben Erweiterung GmbH &Co.	HRA25725	Bremen, Stephanitorsbollwerk 3, PSČ 28217, Německo

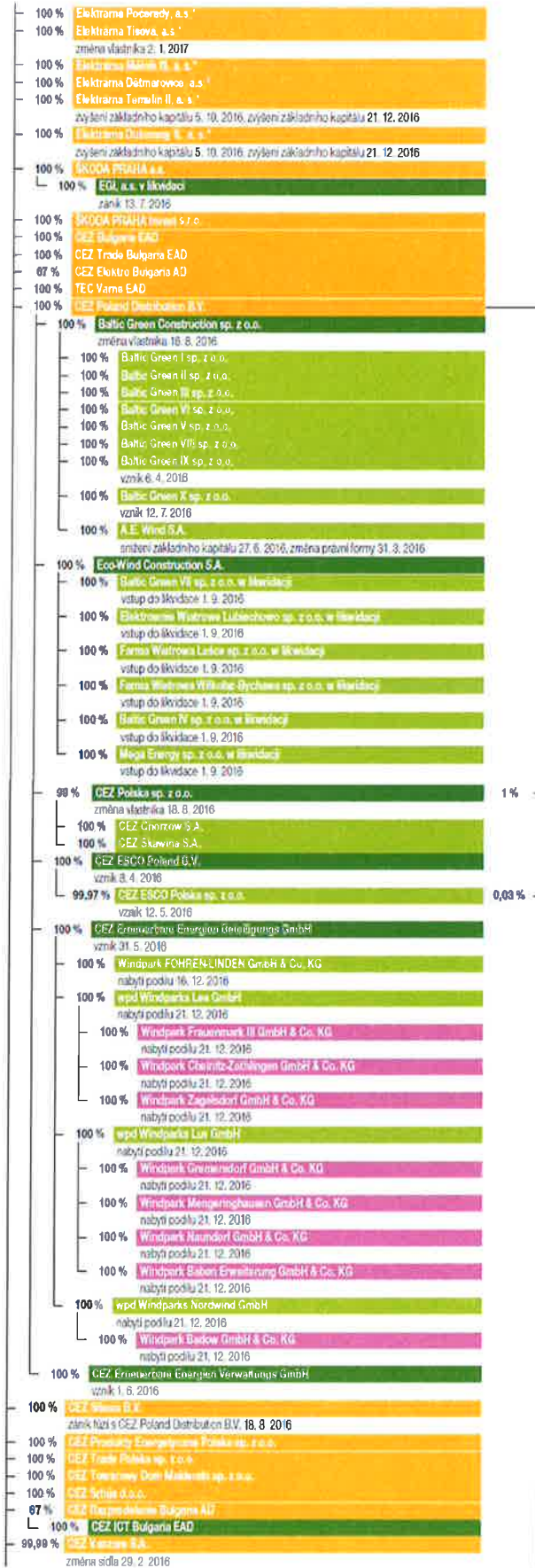
VÝROČNÍ ZPRÁVA ZA ROK 2016

	KG		
168	Windpark Badow GmbH &Co. KG	HRA24600	Bremen, Stephanitorsbollwerk 3, PSČ 28217, Německo
169	Windpark FOHREN-LINDEN GmbH &Co. KG	HRA23953	Düsseldorf, Kaistraße 2, PSČ 40221, Německo
170	Windpark Frauenmark III GmbH &Co. KG	HRA26112	Bremen, Stephanitorsbollwerk 3, PSČ 28217, Německo
171	Windpark Gremersdorf GmbH &Co. KG	HRA27087	Bremen, Stephanitorsbollwerk 3, PSČ 28217, Německo
172	Windpark Cheinitz-Zethlingen GmbH &Co. KG	HRA26116	Bremen, Stephanitorsbollwerk 3, PSČ 28217, Německo
173	Windpark Mengerinhausen GmbH &Co. KG	HRA24214	Bremen, Stephanitorsbollwerk 3, PSČ 28217, Německo
174	Windpark Naundorf GmbH &Co. KG	HRA25228	Bremen, Stephanitorsbollwerk 3, PSČ 28217, Německo
175	Windpark Zagelsdorf GmbH &Co. KG	HRA26699	Bremen, Stephanitorsbollwerk 3, PSČ 28217, Německo
176	wpd Windparks Lee GmbH	HRB30409	Bremen, Stephanitorsbollwerk 3, PSČ 28217, Německo
177	wpd Windparks Luv GmbH	HRB30201	Bremen, Stephanitorsbollwerk 3, PSČ 28217, Německo
178	wpd Windparks Nordwind GmbH	HRB28044	Bremen, Stephanitorsbollwerk 3, PSČ 28217, Německo
179	ZEL-EN d.o.o.	006027000	Krško, Vrbina 18, PSČ 8270, Slovinsko

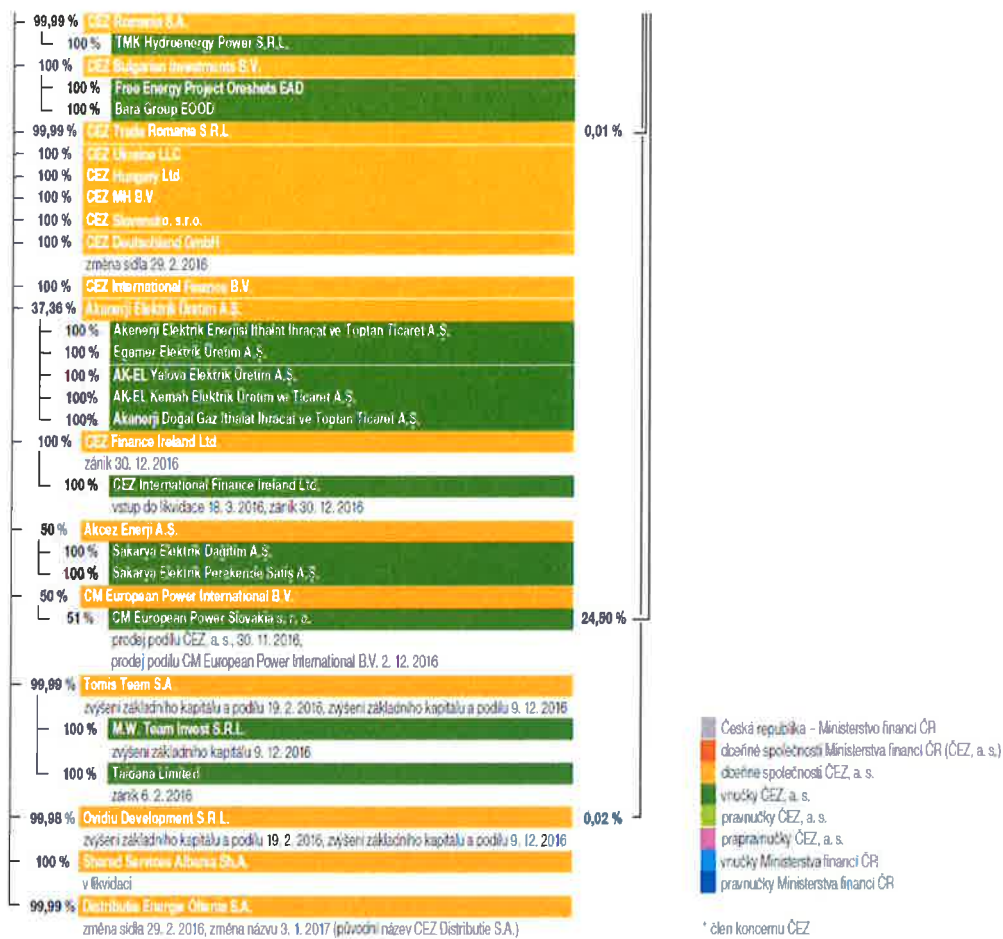
20 SCHÉMA STRUKTURY VZTAHŮ



VÝROČNÍ ZPRÁVA ZA ROK 2016



VÝROČNÍ ZPRÁVA ZA ROK 2016



- Česká republika - Ministerstvo financí ČR
- dobře společnost Ministerstva financí ČR (ČEZ, a. s.)
- dobře společnost ČEZ, a. s.
- vnučky ČEZ, a. s.
- pravnoučky ČEZ, a. s.
- prapravnoučky ČEZ, a. s.
- vnučky Ministerstva financí ČR
- pravnoučky Ministerstva financí ČR

* člen koncernu ČEZ

21 SEZNAM TABULEK A GRAFŮ, PŘEHLED POUŽÍVANÝCH ZKRATEK, METODIKA VÝPOČTU KLÍČOVÝCH UKAZATELŮ

Seznam tabulek

Přehled vybraných ukazatelů společnosti
Výsledky hospodaření
Struktura výnosů
Struktura nákladů
Finanční ukazatele
Struktura aktiv (netto)
Struktura pasiv
Struktura zaměstnanců dle místa výkonu práce k 31. 12. 2016
Věková struktura zaměstnanců k 31. 12. 2016
Vzdělanostní struktura zaměstnanců k 31. 12. 2016
Poplatky
Abecední seznam společností

Seznam grafů

Věková struktura zaměstnanců
Vzdělanostní struktura zaměstnanců

Přehled používaných zkratk

BOZP	Bezpečnost a ochrana zdraví při práci
BPS	Bioplynová stanice
ČEZ ES	ČEZ Energetické služby, s.r.o.
ČR	Česká republika
EDĚ	Elektrárna Dětmorovice
EE	Elektrická energie
EH	Energetické hospodářství
ECHO	Sdružení odborových organizací
EPRU	Elektrárna Pruněřov
ERU	Energetický regulační úřad
ETU	Elektrárna Tušimice
EU	Evropská unie
EVI/TEVi	Teplárna Vítkovice
FVE	Fotovoltaická elektrárna
HZS	Hasičský záchranný sbor
IT	Informační technologie
JSDH	Jednotný sbor dobrovolných hasičů
KGJ	Kogenerační jednotka
LDS	Lokální distribuční soustava
MVE	Malá vodní elektrárna
NN	Nízké napětí
NZS	Nově založená společnost
OTE	Operátor trhu s elektřinou
OŽP	Ochrana životního prostředí
PO	Požární ochrana
S ČEZ	Skupina ČEZ

VÝROČNÍ ZPRÁVA ZA ROK 2016

SAP	Informační systém SAP
SLA	Smlouvy ve skupině ČEZ - Service Level Agreement
VN/VVN	Vysoké napětí/Velmi vysoké napětí
VO	Veřejné osvětlení
VTE	Větrná elektrárna
OZE	Obnovitelné zdroje
ÚČOV	Ústřední čistíčka odpadních vod

Metodika výpočtu klíčových ukazatelů

Ukazatel	Popis / metodika výpočtu
Celková likvidita	oběžná aktiva bez dlouhodobých pohledávek vč. časového rozlišení / krátkodobé závazky vč. krátkodobých bankovních úvěrů, krátkodobých rezerv a časového rozlišení
EBIT	provozní výsledek hospodaření (provozní zisk před zdaněním)
EBIT marže	EBIT / provozní výnosy celkem
EBITDA	EBIT + odpisy (vč. odpisů trvale zastavených investic) + opravné položky k dlouhodobému majetku + zisk/ztráta z prodeje dlouhodobého majetku
Fyzický stav zaměstnanců k 31. 12.	fyzický počet zaměstnanců k určitému dni (nezohledňuje přepočty částečných úvazků)
Investice (CAPEX)	pořízení dlouhodobého hmotného a nehmotného majetku + změna stavu poskytnutých záloh na dlouhodobý hmotný a nehmotný majetek
Krytí stálých aktiv	(vlastní kapitál + dlouhodobé závazky vč. dlouhodobých rezerv a dlouhodobých bankovních úvěrů + odložený daňový závazek) / stálá aktiva vč. dlouhodobých pohledávek (a odložené daňové pohledávky)
Obrat aktiv	provozní výnosy celkem / průměrná aktiva
Rentabilita aktiv, čistá (ROA netto)	zisk po zdanění / průměrná aktiva
Rentabilita vlastního kapitálu, čistá (ROE netto)	zisk po zdanění / průměrný vlastní kapitál
Zisk po zdanění	výsledek hospodaření za účetní období

22 ZPRÁVA O VZTAZÍCH MEZI PROPOJENÝMI OSOBAMI ZA ROK 2016

Rada jednatelů společnosti ČEZ Energetické služby, s.r.o., IČO: 27804721, se sídlem Výstavní 1144/103, Vítkovice, 703 00 Ostrava, zapsané v obchodním rejstříku vedeném Krajským soudem v Ostravě, oddíl C, vložka 52291, vypracovala ve smyslu ustanovení § 82 zákona č. 90/2012 Sb., o obchodních korporacích, v platném znění, následující zprávu o vztazích mezi ovládající osobou a osobou ovládanou a mezi ovládanou osobou a osobami ovládanými stejnou ovládající osobou (dále také „zpráva o vztazích“) za účetní období od 1. 1. 2016 do 31. 12. 2016 (dále také „relevantní období“).

1. Struktura vztahů mezi ovládající osobou a osobou ovládanou a mezi ovládanou osobou a osobami ovládanými stejnou ovládající osobou

1.1. Ovládaná osoba a zpracovatel zprávy

ČEZ Energetické služby, s.r.o.
IČO: 27804721
Sídlo: Výstavní 1144/103, Vítkovice, 703 00 Ostrava
Zapsaná v obchodním rejstříku vedeném Krajským soudem v Ostravě, oddíl C, vložka 52291

1.2. Ovládající osoba

ČEZ ESCO, a.s.
IČ: 03592880
Sídlo: Duhová 1444/2, Michle, 140 00 Praha 4
Zapsaná v obchodním rejstříku vedeném Městským soudem v Praze, oddíl B, vložka 20240
Ovládající osoba vlastnila k 31. 12. 2016 obchodní podíl odpovídající 100% podílu na základním kapitálu společnosti ČEZ Energetické služby, s.r.o.

1.3. Řídící osoba

ČEZ, a. s.
IČO: 45274649
Sídlo: Duhová 2/1444, 140 53 Praha 4
Zapsaná v obchodním rejstříku vedeném Městským soudem v Praze, oddíl B, vložka 1581

Řídící osoba vlastnila k 31. 12. 2016 akcie odpovídající 100% podílu na základním kapitálu společnosti ČEZ ESCO, a.s.

Česká republika – Ministerstvo financí vlastnila k 31. 12. 2016 akcie odpovídající 69,78% podílu na základním kapitálu řídící osoby, ČEZ, a. s.

Společnost ČEZ Energetické služby, s.r.o., nebyla k 31. 12. 2016 ovládající osobou žádné společnosti.

1.4. Další osoby ovládané stejnou ovládající osobou ČEZ ESCO, a.s.

Společnost ČEZ ESCO, a.s., byla k 31. 12. 2016 ovládající osobou následujících společností:

- ČEZ LDS, s.r.o. (s účinností od 29. 12. 2016), výše podílu na základním kapitálu: 51 %;
- EVČ, s.r.o. (s účinností od 22. 11. 2016), výše podílu na základním kapitálu: 100 %;
- AZ KLIMA, a.s. (s účinností od 30. 9. 2016), výše podílu na základním kapitálu: 100 %;
- Energocentrum Vítkovice, a. s. (s účinností od 7. 7. 2016), výše podílu na základním kapitálu: 100 %;
- ČEZ Solární, s.r.o. (s účinností od 10. 2. 2016), výše podílu na základním kapitálu: 100 %;
- ENESA, a.s. (s účinností od 6. 1. 2016), výše podílu na základním kapitálu: 75 %;
- ČEZ Energo, s.r.o. (s účinností od 15. 7. 2015), výše podílu na základním kapitálu: 40101/80042;
- ČEZ Energetické služby, s.r.o. (s účinností od 3. 7. 2015), výše podílu na základním kapitálu: 100 %.

Společnost ČEZ ESCO, a.s., se stala s účinností od 30. 9. 2016 ovládající osobou společnosti AZ KLIMA SK, spol. s r.o., a společností AZ VENT, s.r.o., a to prostřednictvím ovládané společnosti AZ KLIMA, a.s. (výše podílu na základním kapitálu obou společností: 100 %).

Společnost ČEZ ESCO, a.s., zároveň zprostředkovává řídicí osobě ovládaní výše uvedených společností.

1.5. Další osoby řízené stejnou řídicí osobou, ČEZ, a. s.

Společnost ČEZ Energetické služby, s.r.o., je součástí Skupiny ČEZ.

Součástí Skupiny ČEZ je také Koncern ČEZ, v jehož čele stojí společnost ČEZ, a. s., jakožto řídicí osoba. ČEZ Energetické služby, s.r.o., je členem Koncernu ČEZ, jakožto řízená osoba, a to při plném respektování všech požadavků pravidel unbundlingu vyplývajících z Energetického zákona a ze Směrnice Evropského parlamentu a Rady č. 2009/72/ES. Dalšími členy Koncernu ČEZ byly během roku 2016 následující řízené osoby: ČEZ Distribuční služby, s.r.o., ČEZ Energetické produkty, s.r.o., ČEZ ESCO, a.s., ČEZ ICT Services, a. s., ČEZ Obnovitelné zdroje, s.r.o., ČEZ Prodej, s.r.o., ČEZ Korporátní služby, s.r.o., ČEZ Teplárenská, a.s., ČEZ Zákaznické služby, s.r.o., Elektrárna Dětmárovice, a.s., Elektrárna Počeradý, a.s., ČEZ Bohunice a.s., ČEZ ENERGOSERVIS spol. s r.o., Energetické centrum s.r.o., Energotrans, a.s., Elektrárna Mělník III, a. s., Elektrárna Tisová, a.s., Telco Pro Services, a. s., Areál Třeboradice, a.s., Inven Capital, investiční fond, a.s. (původně ČEZ Nová energetika, a.s.) do 31. 10. 2016, Severočeské doly, a.s., PRODECO, a.s., SD - Kolejová doprava, a.s., Revitrans, a.s., ČEZ Inženýring, s.r.o., MARTIA a.s. a Energocentrum Vítkovice, a. s.

Koncern ČEZ byl dále v průběhu roku 2016 rozšířen o společnosti ČEZ Distribuce, a. s. (s účinností od 1. 8. 2016), Elektrárna Dukovany II, a. s., a Elektrárna Temelín II, a. s. (s účinností od 1. 11. 2016). S účinností od 2. 1. 2017 byla z Koncernu ČEZ vyčleněna společnost Elektrárna Tisová, a.s.

Podle informací poskytnutých společností ČEZ, a. s., vypracovala rada jednatelů ČEZ Energetické služby, s.r.o., schéma struktury vztahů mezi osobami ovládanými stejnou ovládající osobou, resp. řízenými společnostmi ČEZ, a. s.

Schéma struktury vztahů tvoří přílohu č. 1 zprávy o vztazích. Abecední seznam společností zahrnutých do schématu tvoří přílohu č. 2 zprávy o vztazích.

2. Úloha ovládané/ řízené osoby

Společnost ČEZ Energetické služby, s.r.o., disponuje týmem zkušených zaměstnanců, kteří mají odborné znalosti prověřené testem praktických zkušeností při výstavbě, servisu a provozování energetických zařízení a systémů veřejných a interiérových osvětlení. Společnost klade velký důraz na kvalitu a bezpečnost práce, přičemž je držitelem certifikátu Integrovaného řízení jakosti. V rámci společností ovládaných ČEZ ESCO, a.s., je společnost ČEZ Energetické služby, s.r.o., jednou z realizačních kapacit pro produkty ČEZ ESCO, a.s., v oblasti decentralizované energetiky.

3. Způsob a prostředky ovládaní/ řízení

Společnost ČEZ ESCO, a.s., ovládá společnost ČEZ Energetické služby, s.r.o., tím způsobem, že je jejím jediným společníkem, a tudíž v ní drží i 100% podíl na hlasovacích právech. Vzhledem k tomuto podílu na hlasovacích právech může společnost ČEZ ESCO, a.s., jmenovat nebo odvolat všechny členy statutárního orgánu ovládané osoby.

V rámci koncernového řízení může ČEZ, a. s., dávat řízeným osobám závazné pokyny. Za tím účelem může vydávat obecné a operativní koncernové nástroje. Obecnými koncernovými nástroji jsou společné dokumenty Skupiny ČEZ a vnitřní dokumenty řídicí osoby určené i pro řízené osoby. Operativními koncernovými nástroji jsou koncernové pokyny udělované pro jednotlivé případy.

Základní dokumenty s koncernovou působností jsou tzv. koncernové politiky řízení, upravující zejména oblasti a činnosti, ve kterých má být uplatňováno koncernové řízení a koncernové zájmy. Koncernové politiky řízení jsou kromě společné obecné části členěny a vyhlášeny vždy pro příslušné oblasti přiřazené do působnosti jednotlivých členů představenstva ČEZ, a. s.

4. Přehled jednání dle § 82 odst. 2 písm. d) zákona č. 90/2012 Sb., o obchodních korporacích, v platném znění

Společnost ČEZ Energetické služby, s.r.o., v relevantním období neučinila žádná jednání, která by byla učiněna na popud nebo v zájmu ovládající osoby nebo jí ovládaných osob, týkající se majetku, který přesahuje 10 % vlastního kapitálu společnosti ČEZ Energetické služby, s.r.o., zjištěného podle poslední účetní závěrky.

5. Přehled vzájemných smluv

Rada jednatelů společnosti ČEZ Energetické služby, s.r.o., vypracovala přehled vzájemných smluv účinných v roce 2016 mezi společností ČEZ Energetické služby, s.r.o., a ovládající osobou a ostatními osobami ovládanými stejnou ovládající osobou, který tvoří přílohu č. 3 zprávy o vztazích. Tento přehled neobsahuje další údaje o smluvních vztazích s ohledem na nezbytnost zajištění zachování obchodního tajemství a smluvního závazku důvěrnosti informací.

6. Posouzení toho, zda vznikla ovládané osobě újma a posouzení jejího vyrovnání dle § 71 a 72 zákona č. 90/2012 Sb., o obchodních korporacích, v platném znění

Všechny popisované smluvní vztahy byly uzavřeny za obvyklých smluvních podmínek, přičemž sjednaná a poskytnutá plnění nebo protiplnění odpovídala podmínkám obvyklého obchodního styku a společnosti ČEZ Energetické služby, s.r.o., z nich nevznikla žádná újma, která by měla být předmětem vyrovnání dle § 71 a 72 zákona č. 90/2012 Sb., o obchodních korporacích, v platném znění.

7. Závěr

Rada jednatelů společnosti ČEZ Energetické služby, s.r.o., vyhodnotila na základě dostupných informací výhody a nevýhody plynoucí z výše popsaného postavení společnosti ČEZ Energetické služby, s.r.o., a dospěla k závěru, že společnosti ČEZ Energetické služby, s.r.o., z něj převažují výhody (společnost využívá finanční stabilitu, dobré jméno a značku Skupiny ČEZ a podpůrné služby ve Skupině ČEZ) a neplynuly žádné zvláštní nevýhody či rizika. Rada jednatelů společnosti ČEZ Energetické služby, s.r.o., po důkladném zvážení prohlašuje, že si není vědoma žádných rizik vyplývajících ze vztahů mezi výše popsanými osobami, která by nebyla zajištěna standardními prostředky.

Zpráva bude předložena k projednání dozorčí radě společnosti ČEZ Energetické služby, s.r.o., která své stanovisko přednese na řádné valné hromadě společnosti v rámci Zprávy o činnosti dozorčí rady.

8. Přílohy

- Schéma struktury vztahů
- Abecední seznam společností
- Přehled vzájemných smluv

Zpráva o vztazích byla zpracována podle nejlepšího vědomí, svědomí a znalostí rady jednatelů ČEZ Energetické služby, s.r.o., čerpaných z dostupných dokumentů a podkladů, s vynaložením maximálního úsilí.

Zpráva o vztazích podléhá ověření auditorem a bude předložena k projednání dozorčí radě společnosti ČEZ Energetické služby, s.r.o., dle § 83 odst. 3 zákona č. 90/2012 Sb., o obchodních korporacích, v platném znění.

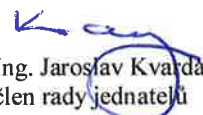
V Ostravě dne 8. března 2017



Ing. Michal Pastušek
předseda rady jednatelů



Ing. Radim Koláček
místopředseda rady jednatelů



Ing. Jaroslav Kvarda
člen rady jednatelů

23 PŘEHLED VZÁJEMNÝCH SMLUV

Tento přehled zahrnuje smlouvy uzavřené společností ČEZ Energetické služby, s.r.o., s ovládající osobou a s propojenými osobami a smlouvy účinné v rozhodném období. Společnosti jsou řazeny dle abecedního seznamu bez ohledu na výši plnění.

AZ Klima, a.s.

Odběratelské smlouvy:

- 2 smlouvy na dodávku a montáž vzduchotechniky, číslo 4101471110, 4101480462
- Objednávka na projektovou dokumentaci, číslo 4101376799
- 4 objednávky na klimatizaci, číslo 4101470561, 4101483999, 4101497724, 4101508732

Centrum výzkumu Řež, s.r.o.

Dodavatelské smlouvy:

- Smlouva na provozování, provádění údržby a oprav energetických zařízení, číslo 14511069

ČEPRO, a.s.

Dodavatelské smlouvy:

- 2 smlouvy na provozování, provádění údržby a oprav energetického zařízení, číslo 70-1-012, 2510-4-017

ČEZ, a. s.

Odběratelské smlouvy:

- Licenční smlouva o poskytnutí práva užívat ochranné známky číslo 5600001322
- Smlouva o poskytování služeb, číslo 5600001490, včetně dodatků číslo 1-10
- Smlouva o dodávce tepelné energie, číslo 4101025234/69975700_1, včetně dodatků číslo 1, 2
- Smlouva o postoupení práv a povinností ze smlouvy (MARTIA, ČEZ ES, ČEZ o poskytování služeb na systémech technické ochrany a elektrické požární signalizace), číslo 4400032502/722000222, včetně dodatku číslo 1
- Smlouva o postoupení práv a povinností ze smlouvy (MARTIA, ČEZ ES, ČEZ o zajištění provozu MVE Mělník, číslo 4400032726/722000055/4101267197
- Objednávka na PD STO Komín, číslo 4101437964
- Objednávka na STO Kníničky, číslo 4101505460
- Objednávka na přemístění ovládacího tabla EPS, číslo 4101488290
- Objednávka na pronájem nebytových prostor v Elektrárně Pruněrov, číslo 4101116484
- Smlouva o prodeji skladového zboží dle SLA, číslo 30033751
- Rámcová smlouva o dodávce a odběrech elektřiny (EFET)
- Allowances Appendix k rámcové smlouvě o dodávce a odběrech elektřiny (EFET)

Dodavatelské smlouvy:

- Smlouva na dodávku zemního plynu, číslo ČEZTEVI_ZP2016_01
- Smlouva na obnovu osvětlení hal skladu a CÚ – ETU, číslo 16410189
- Smlouva na dodávku recirkulované vody, číslo 09410067
- Smlouva na dodávku provozní vody, číslo 09410066
- Smlouva na provádění údržby - Elektrárna Pruněrov, číslo 4400027717
- Smlouva na technickou pomoc při zajištění inspekční a odborné činnosti, číslo 4101154425
- Smlouva na zajištění mazání technologického zařízení bloku č. 21 a 22, číslo 4400030014
- Smlouva na provádění manipulačních, přepravních, jeřábnických a vazačských prací, číslo 4100024344
- Odinstalace a odvoz URDS v Ostravě, Hornopolní, číslo 4101514299
- Smlouva na instalaci dobíjecí stanice – elektromobilita, číslo 4101304862
- Smlouva na opravu dobíjecí stanice – elektromobilita, číslo 4101305731
- 3 smlouvy na odinstalaci a odvoz dobíjecích stanic, číslo 4101444146, 4101470368, 4101497766
- Smlouva o vzájemných úvěrových rámcích v návaznosti na dohodu o poskytování víceúrovňového flexi on-line cash-poolingu reálného oboustranného pro ekonomicky spjatou skupinu, včetně dodatků
- Dohoda o vystavování záruk, včetně dodatků číslo 1-5

ČEZ Distribuce, a.s.

Odběratelské smlouvy:

- Smlouva o uzavření budoucí smlouvy o připojení odběrného elektrického zařízení k distribuční soustavě do napěťové hladiny 0,4 kV, číslo 16_SOBS01_4121244757
- Smlouva o poskytování služeb týkajících se provozování distribuční soustavy, číslo 1292_2016_002
- Dohoda o ukončení smlouvy o poskytování služeb, číslo 1292_2016_002
- Smlouva o připojení lokální distribuční soustavy k distribuční soustavě VVN – Horní Suchá, číslo 4101502065/16_VN_1008020698
- Smlouva o zajištění služby distribuční soustavy z napěťové hladiny 22 kV – Horní Suchá, číslo 16_VN_5_08020701
- Smlouva o připojení lokální distribuční soustavy k distribuční soustavě vysokého napětí (VN) nebo velmi vysokého napětí (VVN) – Výstavní, číslo 16_VN_1007787412
- Smlouva o zajištění služby distribuční soustavy z napěťové hladiny 110kV (VVN), číslo 4101427441/16_VVN_5_07787416
- Smlouva o uzavření budoucí smlouvy o připojení odběrného elektrického zařízení k distribuční soustavě do napěťové hladiny 0,4kV (NN) - Podlesí, Dolní Žandov, číslo 16_SOBS01_4121199360
- Rámcová smlouva o nájmu distribučních transformátorů
- Objednávka na likvidaci šrotu, číslo 4101310988
- Objednávka EVI R2/IV_ČEZ Distribuce, číslo 4101399218

Dodavatelské smlouvy:

- Smlouva na realizaci stavby EVI-R2/IV nová spínací stanice, číslo 15410166
- Smlouva na realizaci stavby EVI demontáž technologie, číslo 16410003
- Smlouva na dodávku pitné vody, číslo 07410060
- Smlouva na zpracování odpadní vody, číslo 07410061
- Smlouva o dodávce provozní vody, číslo 14410049
- Smlouva na zpracování odpadní vody, číslo 14410050
- 2 smlouvy na dodávku tepelné energie, číslo 68064337_1 a 68064301_2

ČEZ Distribuční služby, s.r.o.

Odběratelské smlouvy:

- Rámcová smlouva o poskytování služeb, číslo 44-00024484/22-4400000051
- Dodatky číslo 1-8 k Rámcové smlouvě o poskytování služeb, číslo 44-00024484/22-4400000051
- Nájemní smlouva Ostrava-Výškovice, číslo 51_20090301_02 / 09520123
- Dodatky číslo 1-5 k nájemní smlouvě, číslo 51_20090301_02 / 09520123
- Smlouva o poskytování služeb o provedení prvotního šetření mimořádné události v provozovnách OZE v ČEZ ES, číslo 4400032751
- 4 objednávky na diagnostiku a měření, číslo 4101433189, 4101433149, 4101445193, 4101457101
- 2 objednávky na zaměření kabelů, číslo 4101333147, 4101328145
- Objednávka na napěťové zkoušky, číslo 4101409794

Dodavatelské smlouvy:

- Smlouva na zabezpečení plynulého a bezporuchového provozu distribuční soustavy, číslo 08510040
- Smlouva na obsluhu a manipulaci na energetickém zařízení, číslo 15410264
- Nájemní smlouva, číslo 16410153

ČEZ Energetické produkty, s.r.o.

Dodavatelské smlouvy:

- Smlouva na údržbu a opravy – Elektrárna Dětmarovice, číslo 15410083
- Smlouva na údržbu a opravy – Elektrárna Počerady, číslo 15410095
- Smlouva na údržbu a opravy – Elektrárna Tušimice, číslo 15410092
- Smlouva na údržbu a opravy – Elektrárna Ledvice, číslo 15410093
- Smlouva na údržbu a opravy – Elektrárna Mělník, číslo 15410094
- Smlouva na údržbu a opravy – Elektrárna Pruněřov, číslo 15410096
- Smlouva na skladování, míchaní a expedici popílku, číslo 16410277

ČEZ Energo, s.r.o.

Odběratelské smlouvy:

- Smlouva o dodávce tepla z KVET-KGJ Mohelnice, číslo 4101130134
- Smlouva o zajištění dodávek elektřiny, číslo 4101166596

Dodavatelské smlouvy:

- Smlouva o podnájmu, číslo 14410076
- Smlouva na realizaci stavby Instalace KGJ v kotelně Nová, Kojetín, číslo 16410044
- Smlouva na realizaci stavby Instalace KGJ Prostějov, ul. Mozartova, číslo 16410078
- Smlouva na realizaci stavby Instalace KGJ v kotelně Nová, Kojetín, číslo 16410232
- Smlouva na realizaci stavby Instalace KGJ Sanatoria Klimkovice, číslo 15410132
- Smlouva na dodávku zemního plynu, číslo ČEZENERGO_ZP2016_02
- Smlouva na obstarávání provozu KJ, číslo 15410019
- Smlouva na nájem, číslo NSV/2001/2014

ČEZ ENERGOSERVIS spol. s r.o.

Odběratelské smlouvy:

- Smlouva o dílo MVE Kníničky – oprava rychlouzávěru, číslo 4101432891

Dodavatelské smlouvy:

- Smlouva na zámečnické, montážní, svářečské a potrubářské práce Temelín, číslo 16410054
- Smlouva na zámečnické a montážní práce na turbíně JE, číslo 4400031380

ČEZ ESCO, a.s.

Odběratelské smlouvy:

- Smlouva o podnájmu, číslo 4101321791
- Dohoda o ukončení smlouvy o podnájmu ze dne 11.3.2016
- Rámcová smlouva o zprostředkování, číslo 4101342228 /2015_037_05, včetně dodatku číslo 1
- Příkazní smlouva, číslo 2016_069_04/4101371138
- Dohoda o ukončení příkazní smlouvy, číslo 2016_069_04/4101371138
- 2 smlouvy na pronájem prostor, číslo 4101424149, 4101424392
- Smlouva o příplatku, číslo ESL_06112016

Dodavatelské smlouvy:

- Smlouva na Zajištění vybraných činností: BOZP, PO a zajištění bezpečnostního manažera, číslo 15410031, včetně dodatku číslo 1
- Dohoda o ukončení smlouvy o poskytování služeb
- Smlouva na poskytnutí dokumentů, jakož i ČSN, měřících přístrojů, číslo 15410106, včetně dodatku číslo 1
- 2 objednávky na Energetický audit, číslo 20150045, 20150044
- Smlouva na Provozování, provádění údržby a oprav energetického zařízení, číslo 4101406651
- Smlouva na Revize trafostanice Hornbach Baumarkt CZ, s.r.o., číslo 16612043
- Rámcová smlouva o kontrolní činnosti, číslo 16410120
- Objednávka na Audit elektro pro firmu Spolana, a.s.
- 3 objednávky na zpracování technicko-ekonomické studie, 20160008, 20160009 a 20160024
- Smlouva na Realizaci vnitřního osvětlení pro Vítkovické slévárny, číslo 15410260
- Smlouva na projektovou dokumentaci k rekonstrukci výrobních prostor pro Beskyd, s.r.o., číslo 16410131
- Dohoda o poskytnutí součinnosti, číslo 2015_051_01 včetně dodatku 1

ČEZ ICT Services, a.s.

Odběratelské smlouvy:

- Rámcová smlouva o poskytování služeb, číslo 32/2011
- Dodatky číslo 1-4 k Rámcové smlouvě o poskytování služeb, číslo 32/2011
- Dílčí smlouva k Rámcové smlouvě o poskytování služeb, číslo 33/2011
- Dodatky číslo 1-4 k Rámcové smlouvě o poskytování služeb, číslo 33/2011

- Rámcová smlouva o poskytování služeb – služby elektronických komunikací, číslo 4400033560 / 3/2016
- Dílčí smlouva o poskytování služeb, číslo 4101323441/ 4/2016
- Dílčí smlouva o poskytování služeb k Rámcové smlouva o poskytování služeb č. 32/2011
- Dodatek číslo 1 k dílčí smlouvě o poskytování služeb k Rámcové smlouvě, číslo 20/2012
- Objednávka spotřebního materiálu, číslo 4101315501
- Objednávka na STO a EPS PS 1214, číslo 4101437961

Dodavatelské smlouvy:

- 3 smlouvy na nájem prostor, číslo NSV/207/2012, NSV/208/2012, 16410170

ČEZ Inženýring, s.r.o.

Odběratelské smlouvy:

- Smlouva o postoupení práv a povinností ze smlouvy (MARTIA), číslo 4400033134/722000143
- Dodatek číslo 1 ke smlouvě o postoupení práv a povinností
- Objednávka na služby, číslo 4101314126

ČEZ Korporátní služby, s.r.o.

Odběratelské smlouvy:

- Smlouva na pronájem nebytových prostor, parkovacích stání a společných prostor, číslo 000007_2008, včetně dodatků číslo 1-19
- Smlouva o poskytování spisových služeb, včetně dodatků číslo 1-9, číslo 08120002/000524_2008
- Smlouva na tiskové a reprografické práce, číslo 000525_2008
- Rámcová smlouva na poskytování služeb, číslo 000600_2008, včetně dodatku číslo 1
- Smlouva na služby podatelny, číslo 000628_2008, včetně dodatků číslo 1-10
- Služby operativního leasingu, číslo 000773_2009, včetně dodatků číslo 1-6
- Služby autopůjčovny, číslo 001374_2009, včetně dodatku číslo 1
- Dílčí smlouva na poskytování účetních služeb, číslo 110626_2012, včetně dodatku číslo 1-3
- Nájemní smlouva číslo 110217_2013, včetně dodatku číslo 1
- Smlouva o postoupení práv a povinností ze smlouvy (MARTIA) – tiskové a reprografické smlouvy, včetně dodatku číslo 3, číslo 4400033513/722000078
- Objednávka na pronájem garáže, číslo 4101287915
- Objednávka na nákup drobného majetku, číslo 4101512239
- Objednávka na reprografické služby, číslo 4101304311

Dodavatelské smlouvy:

- Smlouva na služby vodného a stočného, číslo 07410062
- Rámcová smlouva o poskytování služeb, číslo 4400033425
- Rámcová smlouva o zpracování průkazů energetické náročnosti, číslo 13410050
- 4 smlouvy na Provozování, provádění údržby a oprav enegetického zařízení, číslo 15611092, 15611091, 15611021, 15611020
- Smlouva na rekonstrukci 4.NP, číslo 16410126
- Smlouva na výměnu stoupacího potrubí, číslo 16410095
- Smlouva na poskytování služeb, číslo 16410167
- Oprava rozvodů studené a teplé vody – Chocholouškova 4, číslo 4101304973
- Objednávka na opravu střechy objektu Ledečská, číslo 4101482072
- Objednávka na úpravu rozvodů, Karlovy Vary, číslo 410464373
- Objednávka spotřebního materiálu pro potřeby údržby ČEZ KS Morava, číslo 4101307230
- Smlouva na rekonstrukci Chomutov, číslo 16410218

ČEZ Obnovitelné zdroje, s.r.o.

Odběratelské smlouvy:

- Smlouva na odkup majetku pro OZE, číslo 4101326321
- Podnájemní smlouva, podnájem na energetických zařízeních, číslo 4101396983
- Smlouva na provoz zdrojů – projektové řízení, číslo 4400032709
- Smlouva na vodné, stočné VE Střekov, číslo 4101399753

Dodavatelské smlouvy:

- Smlouva na chod, obsluhu a údržbu energetických zařízení, číslo 15410068

ČEZ OZ Uzavřený investiční fond, a.s.

Odběratelské smlouvy:

- Kupní smlouva na měřicí zařízení, číslo 4101325575

Dodavatelské smlouvy:

- Smlouva na kontrolu bytových jednotek a nemovitostí na MVE Hradec Králové, číslo 15410244
- Objednávka na provedení nápravných opatření ke zjištěním z kontroly bytových jednotek, číslo 201604

ČEZ Prodej, s.r.o.

Odběratelské smlouvy:

- Smlouva o sdružených službách dodávky elektřiny ze sítí NN, číslo ES2016MOP
- Dodatek číslo 1 ke smlouvě o sdružených dodávkách
- Smlouva o dodávce plynu, číslo 2013112901, včetně dodatků číslo 1-3
- Smlouva na dodávku elektřiny ze sítí VVN a NN do LDS Horní Suchá, číslo 4101478310/1200063226
- Smlouva na dodávku elektřiny ze sítí VVN a NN – Výstavní, číslo 1200059543
- Smlouva o sdružených dodávkách elektřiny ze sítí VVN a NN – ÚČOV, číslo 15506502 / 4101302490, včetně dodatku číslo 1
- Dohoda o narovnání
- Smlouva o poskytování mediálních služeb
- Objednávka na dodávku elektrické energie pro 28 OM Vítkovice
- Objednávka na nákup zemního plynu, číslo 4101307237
- Objednávka na dodávku EE NN pro EH Mohelnice, číslo 4101432932
- Rámcová smlouva a Smlouvy o převodu záruk původu
- Smlouva na alokaci výnosů
- Smlouva o sdružených dodávkách elektřiny ze sítí VVN a VN, číslo 13502124, včetně dodatku číslo 1

Dodavatelské smlouvy:

- Smlouva na realizaci osvětlení; instalace a realizace nových osvětlovacích těles, včetně elektromontáží a výchozí revizní zprávy uvnitř a vně areálu zákazníka - Hotel Flora, číslo 15410226
- Smlouva na realizaci VO Hotelu Flora, číslo 16410123
- 4 smlouvy na zajištění distribuční soustavy zemního plynu, číslo 16410140, 16410138, 16410141, 16410139
- Smlouva na distribuci elektřiny, číslo ESL_RDS_2016_013

ČEZ Solární, s.r.o.

Odběratelské smlouvy:

- Smlouva na údržbu a servis technologie Ralsko, číslo 4101416395
- Smlouva na servis a opravy střídačů, číslo 4101506903
- Smlouva na výměnu sram pamětí na stř. Satcom, číslo 4101518332
- 2 objednávky na opravu střídačů, 4101419452, 410142305

ČEZ Teplárenská, a.s.

Odběratelské smlouvy:

- Smlouva o dodávce tepelné energie, včetně dodatků číslo 1-3, číslo 4100892880/68064300_1
- Smlouva o dodávce tepelné energie, včetně dodatku číslo 1, číslo 4100892866/68064336_1
- Smlouva o poskytování služeb – vizualizace předávacích stanic TH Vítkovice, číslo 6P1400SM01-16000008

Dodavatelské smlouvy:

- Smlouva na realizaci stavby „CV – výměna potrubí DN 700“, číslo 16410102
- Smlouva na výměnu zařízení při odstávce 2016, číslo 16410137
- Smlouva na zajištění nového napojení, číslo 16410156
- Smlouva na akci CV_výměna potrubí DN 400“, číslo 16410179

- Smlouva na opravu OK po autonehodě, číslo 16410210
- Smlouva na CV diagnostiku potrubí DN 800, číslo 16410264
- Smlouva na zajištění bezporuchové dodávky tepla, číslo 16410295

ČEZ Zákaznické služby, s.r.o.

Odběratelské smlouvy:

- Smlouva o poskytování billingových služeb, číslo 20080076, včetně dodatků

Elektrárna Dětmorovice, a.s.

Odběratelské smlouvy:

- Smlouva na dodávku tepelné energie, číslo 69979600
- Smlouva na pronájem haly v areálu Elektrárny Dětmorovice, číslo 4101110809
- Smlouva na dodávku elektřiny z rozvodu Elektrárny Dětmorovice, číslo 532-15/4101110011

Dodavatelské smlouvy:

- Smlouva na chemické rozbory vody, číslo 4400022652
- Smlouva na provádění údržby technologického zařízení, číslo 4400028855
- Smlouva na provádění revizí, zkoušek a kontrol tlakových zařízení, číslo 4400034199
- Smlouva na opravu drtičů struzky, číslo 4400033737
- Smlouva na zajištění oprav a údržby LC kotelna a odsíření, číslo 4400033803
- Smlouva na výměnu potrubí teplé vody, číslo 4400034531
- Smlouva na renovaci trubkového svazku, číslo 16410274

Energocentrum Vítkovice, a.s.

Odběratelské smlouvy:

- Smlouva o dodávce tepelné energie, číslo 4100892896/69935476_2
- Smlouva o dodávce tepelné energie, číslo 4100892898/69935477_2
- Smlouva o dodávce tepelné energie – Demostanice ESL-UT, číslo 20165478, včetně dodatku číslo 1
- Smlouva o dodávce tepelné energie, číslo 4100892892/69935475_2, včetně dodatků číslo 1-3
- Smlouva na dodávku elektřiny z rozvodu ČEZ, a.s. – Teplárna Vítkovice, číslo 452/15, včetně dodatků číslo 1-2
- Smlouva na dodávku elektřiny, číslo 07420011/433-08, včetně dodatků číslo 1-9
- Objednávka na nákup náhradních dílů, číslo 4101346477
- Smlouvu o nájmu nebytových prostor číslo 160006_2016, včetně dodatku číslo 2
- Smlouvu o nájmu nebytových prostor číslo 160007_2016, včetně dodatku číslo 1
- 3 Dohody zaměstnavatelů o dočasném přidělení zaměstnanců
- Smlouva o dodávce tepelné energie, ve znění dodatku číslo 5 (69956600_1; 4100260105)

Dodavatelské smlouvy:

- Smlouva na údržbu technologického zařízení LC Strojovna, číslo 4400004275
- Smlouva na údržbu technologického zařízení LC Vodní, číslo 4400004277
- Smlouva na údržbu technologického zařízení LC VEP, číslo 4400004276
- Smlouva na údržbu technologického zařízení LC Kotelna, číslo 4400004280
- Smlouva na údržbu technologického zařízení LC Palivové hospodářství, číslo 4400004274
- Smlouva na údržbu technologického zařízení LC Stavební, číslo 4400004278
- Smlouva na údržbu technologického zařízení LC Elektro, číslo 4400004365
- Smlouva na údržbu technologického zařízení LC Teplárenství, číslo 4400004279
- Smlouva na GO a BO mlýnů kotlů č. 9, č. 10 a č. 11 (OJ teplárny, lokalita Vítkovice), číslo 4400004923
- 2 smlouvy na provádění revizí, zkoušek, a kontrol vyhrazených tlakových a plynových zařízení, číslo 4400004376, 4400004406
- Smlouva na údržbu technologického zařízení LC Systém kontroly a regulace, číslo 4400004366
- Smlouva na zajištění provozu jeřábu a zdvihacích zařízení, číslo 4400005012
- Smlouva na odvedení a čištění odpadní vody, číslo 09410028, včetně dodatku číslo 7
- Smlouva na dodávku a odběr pitné vody, číslo 09410029, včetně dodatku číslo 7
- Smlouva na dodávku a odběr stlačeného vzduchu, číslo 09410032, včetně dodatku číslo 7
- Smlouva o zajištění dodávek elektřiny, číslo 12410076

- Smlouva na čištění kanalizačních přípojek tlakovým vozem CAK, číslo 4400010221
- Smlouva na opravu ocelových konstrukcí staveb a technologie, číslo 16410111/4400034427
- 2 smlouvy na renovaci drtičů struzky, číslo 4101329669, 4101353844
- Smlouva na pouzro pro bagrovací čerpadlo, číslo 4101311745
- Smlouva na kontrolní činnosti, číslo 4490004551
- Smlouva na generální opravu trubkového svazku, číslo 4400034057
- Smlouva na výměnu ochran čerpadel chladicí vody, číslo 4101367617
- 2 smlouvy na renovaci dopravníku, číslo 4101374854, 4101377298
- Smlouva na výměnu ochran motorů el. čerpadel, číslo 4101377697
- Smlouva o nájmu náradí, číslo 4400034599
- Smlouva na servis vložky sacího víka, číslo 4101489661
- Smlouva na zpracování a kompletaci dat pro závěrku a tvorba příloh, číslo 16410001/4400033997
- Smlouva na distribuci elektřiny, číslo 15_VN_5_07357406
- Smlouva o poskytování servisních služeb, číslo 4400025837
- Smlouva na renovaci bagrovacího čerpadla, číslo 4101311745/16410037
- Smlouva o postoupení Smlouvy na provádění chemických rozborů vzorků vod
- Smlouva na chemické rozborů vody, číslo 4400036057, ve znění dodatku číslo 2
- Smlouva o zajištění dodávek elektřiny, číslo 4101330559, ve znění dodatku číslo 4
- Nájemní smlouva - pronájem rozvodny, číslo 4400035302, ve znění dodatku číslo 5

Energotrans, a.s.

Odběratelské smlouvy:

- Smlouva o spolupráci při zajištění provozu MVE Mělník, číslo 4400032994/4101352071

Dodavatelské smlouvy:

- Smlouva na pře trubkování ŠO protihluk, číslo 16410114

EVČ, s.r.o.

Dodavatelské smlouvy:

- Smlouva na demontáž, dodávku a montáž osvětlovací techniky, číslo 16410254
- Smlouva na energetický audit, číslo 16410028
- Objednávka na realizaci systémového vyhodnocení a popisu stávajícího stavu, číslo 600160001

Kongresové centrum Praha, a.s.

Odběratelské smlouvy:

- 2 objednávky na ubytování, číslo 4101495686, 4101520508

MARTIA a.s.

Odběratelské smlouvy:

- Smlouva na kontrolní činnosti – FVE Ralsko – revize v roce 2016, číslo 4101440165
- Smlouva na údržbu zařízení MaR a elektro na Elektrárně Dětmárovice, číslo 4101433157
- 10 objednávek na revize zařízení, číslo 4101325500, 4101325521, 4101325526, 4101325538, 4101325539, 4101325563, 4101440025, 4101440047, 4101440061, 4101505439
- 2 objednávky na seřízení čistícího stroje česlí, číslo 4101355875, 4101397817
- Objednávka na opravu ventilu v administrativní budově, číslo 4101383091
- Objednávka na přefakturaci rozpracovaných akcí, číslo 4101314069, 4101136434, 4101347554
- Objednávka na opravu dokumentace, číslo 4101340807

Dodavatelské smlouvy:

- Smlouva na zámečnické činnosti, číslo 16410212
- Smlouva servisní na údržbu zařízení, číslo 16410190
- Smlouva na dodávku a montáž 2 ks spojek, číslo 16410202
- Smlouva na činnosti v rámci logického celku elektro, číslo 16410146

Revitrans, a.s.

Dodavatelské smlouvy:

- Rámcová smlouva na údržbu, opravy, kontrolní činnost, číslo 16410085

Severočeské doly, a.s.

Odběratelské smlouvy:

- Rámcová smlouva o podmínkách dodávek zboží, číslo 4100922072, 4100887663/2014/UNM/RSP/03855, včetně dodatků číslo 1-3
- Nájemní smlouva prostorů sloužících k podnikání, číslo 4100918655/2014/OPM/PB/0425Z, včetně dodatku číslo 1
- 2 objednávky na služby, číslo 4101097240, 4101515230
- Objednávka na nájem nebytových prostor, číslo 4101119334

Dodavatelské smlouvy:

- Rámcová smlouva na údržbu a opravy, číslo 13410179

ŠKO-ENERGO, s.r.o.

Dodavatelské smlouvy:

- Zpracování technicko-ekonomické studie, číslo 15410213
- Objednávka na technickou pomoc při řešení poklesu napětí, číslo 45020338
- Objednávka na výměnu osvětlení dílny údržby, číslo 45019743
- Objednávka na rekonstrukci osvětlení v E3-dílna údržby, číslo 45020265

Telco Pro Services, a. s.

Dodavatelské smlouvy:

- Smlouva o provozování, provádění údržby a oprav energetického zařízení, číslo 13511024

24 ÚČETNÍ ZÁVĚRKA SPOLEČNOSTI

Rozvaha v plném rozsahu

Označ.	AKTIVA	Běžné účetní období			Minulé účetní období
		Brutto	Korekce	Netto	Netto
	AKTIVA CELKEM	2 777 936	-1 220 016	1 557 920	708 452
A.	Pohledávky za upsaný základní kapitál				
B.	Dlouhodobý majetek	2 044 940	-1 214 182	830 758	347 552
B. I.	Dlouhodobý nehmotný majetek	28 028	-18 842	9 186	7 166
B. I. 1.	Nehmotné výsledky výzkumu a vývoje				
B. I. 2.	Ocenitelná práva	24 112	-15 971	8 141	6 002
B. I. 2. 1.	Software	21 615	-13 765	7 850	5 913
B. I. 2. 2.	Ostatní ocenitelná práva	2 497	-2 206	291	89
B. I. 3.	Goodwill				
B. I. 4.	Ostatní dlouhodobý nehmotný majetek	3 374	-2 871	503	238
B. I. 5.	Poskytnuté zálohy na dlouhodobý nehmotný majetek a nedokončený dlouhodobý nehmotný majetek	542		542	926
B. I. 5. 1.	Poskytnuté zálohy na dlouhodobý nehmotný majetek				
B. I. 5. 2.	Nedokončený dlouhodobý nehmotný majetek	542		542	926
B. II.	Dlouhodobý hmotný majetek	2 016 912	-1 195 340	821 572	340 386
B. II. 1.	Pozemky a stavby	1 070 214	-587 176	483 038	234 343
B. II. 1. 1.	Pozemky	56 548		56 548	41 493
B. II. 1. 2.	Stavby	1 013 666	-587 176	426 490	192 850
B. II. 2.	Hmotné movité věci a jejich soubory	865 546	-585 311	280 235	83 826
B. II. 3.	Oceňovací rozdíl k nabytému majetku	54 762	-22 765	31 997	11 427
B. II. 4.	Ostatní dlouhodobý hmotný majetek	331	-88	243	139
B. II. 4. 1.	Pěstitelské celky trvalých porostů				
B. II. 4. 2.	Dospělá zvířata a jejich skupiny				
B. II. 4. 3.	Jiný dlouhodobý hmotný majetek	331	-88	243	139
B. II. 5.	Poskytnuté zálohy na dlouhodobý hmotný majetek a nedokončený dlouhodobý hmotný majetek	26 059		26 059	10 651
B. II. 5. 1.	Poskytnuté zálohy na dlouhodobý hmotný majetek	1 659		1 659	12
B. II. 5. 2.	Nedokončený dlouhodobý hmotný majetek	24 400		24 400	10 639
B. III.	Dlouhodobý finanční majetek				
B. III. 1.	Podíly – ovládaná osoba nebo ovládající osoba				
B. III. 2.	Zápůjčky a úvěry – ovládaná nebo ovládající osoba				
B. III. 3.	Podíly – podstatný vliv				
B. III. 4.	Zápůjčky a úvěry – podstatný vliv				
B. III. 5.	Ostatní dlouhodobé cenné papíry a podíly				
B. III. 6.	Zápůjčky a úvěry ostatní				
B. III. 7.	Ostatní dlouhodobý finanční majetek				
B. III. 7. 1.	Jiný dlouhodobý finanční majetek				
B. III. 7. 2.	Poskytnuté zálohy na dlouhodobý finanční majetek				

VÝROČNÍ ZPRÁVA ZA ROK 2016

C.	Oběžná aktiva	726 429	-5 834	720 595	353 411
C. I.	Zásoby	46 694	-4 032	42 662	47 833
C. I. 1.	Material	6 551	-4 032	2 519	4 926
C. I. 2.	Nedokončená výroba a polotovary	40 143		40 143	42 907
C. I. 3.	Výrobky a zboží				
C. I. 3. 1.	Výrobky				
C. I. 3. 2.	Zboží				
C. I. 4.	Mladá a ostatní zvířata a jejich skupiny				
C. I. 5.	Poskytnuté zálohy na zásoby				
C. II.	Pohledávky	655 391	-1 802	653 589	298 728
C. II. 1.	Dlouhodobé pohledávky	121 310		121 310	75 066
C. II. 1. 1.	Pohledávky z obchodních vztahů	120 998		120 998	74 266
C. II. 1. 2.	Pohledávky – ovládaná nebo ovládající osoba				
C. II. 1. 3.	Pohledávky – podstatný vliv				
C. II. 1. 4.	Odložená daňová pohledávky				
C. II. 1. 5.	Pohledávky - ostatní	312		312	800
C. II. 1. 5. 1.	Pohledávky za společnosti				
C. II. 1. 5. 2.	Dlouhodobé poskytnuté zálohy				
C. II. 1. 5. 3.	Dohadné účty aktivní				
C. II. 1. 5. 4.	Jiné pohledávky	312		312	800
C. II. 2.	Krátkodobé pohledávky	534 081	-1 802	532 279	223 662
C. II. 2. 1.	Pohledávky z obchodních vztahů	320 250	-1 802	318 448	185 096
C. II. 2. 2.	Pohledávky – ovládaná nebo ovládající osoba				10 598
C. II. 2. 3.	Pohledávky – podstatný vliv				
C. II. 2. 4.	Pohledávky - ostatní	213 831		213 831	27 968
C. II. 2. 4. 1.	Pohledávky za společnosti				
C. II. 2. 4. 2.	Sociální zabezpečení a zdravotní pojištění				
C. II. 2. 4. 3.	Stát – daňové pohledávky	1 028		1 028	3 020
C. II. 2. 4. 4.	Krátkodobé poskytnuté zálohy	44 003		44 003	10 392
C. II. 2. 4. 5.	Dohadné účty aktivní	168 403		168 403	14 161
C. II. 2. 4. 6.	Jiné pohledávky	397		397	395
C. III.	Krátkodobý finanční majetek				
C. III. 1.	Podíly – ovládaná a ovládající osoba				
C. III. 2.	Ostatní krátkodobý finanční majetek				
C. IV.	Peněžní prostředky	24 344		24 344	6 850
C. IV. 1.	Peněžní prostředky v pokladně				
C. 2.	Peněžní prostředky na účtech	24 344		24 344	6 850
D.	Časové rozlišení aktiv	6 567		6 567	7 489
D. 1.	Náklady příštích období	6 567		6 567	7 489
D. 2.	Komplexní náklady příští období				
D. 3.	Příjmy příštích období				

VÝROČNÍ ZPRÁVA ZA ROK 2016

Označ.	PASIVA	Běžné účetní období	Minulé účetní období
	PASIVA CELKEM	1 557 920	708 452
A.	Vlastní kapitál	1 049 597	541 530
A. I.	Základní kapitál	446 101	446 101
A. I. 1.	Základní kapitál	446 101	446 101
A. I. 2.	Vlastní podíly (-)		
A. I. 3.	Změny základního kapitálu		
A. II.	Ážio a kapitálové fondy	469 464	
A. II. 1.	Ážio		
A. II. 2.	Kapitálové fondy	469 464	
A. II. 2. 1.	Ostatní kapitálové fondy	420 107	
A. II. 2. 2.	Oceňovací rozdíly z přecenění majetku a závazků (+/-)		
A. II. 2. 3.	Oceňovací rozdíly z přecenění při přeměnách obchodních korporací (+/-)		
A. II. 2. 4.	Rozdíly z přeměn obchodních korporací (+/-)	49 357	
A. II. 2. 5.	Rozdíly z ocenění při přeměnách obchodních korporací (+/-)		
A. III.	Fondy ze zisku		
A. III. 1.	Ostatní rezervní fondy		
A. 2.	Statutární a ostatní fondy		
A. IV.	Výsledek hospodaření minulých let (+/-)	95 429	59 191
A. IV. 1.	Nerozdělený zisk minulých let (-)	95 429	59 191
A. IV. 2.	Neuhrazená ztráta minulých let		
A. IV. 3.	Jiný výsledek hospodaření minulých let (+/-)		
A. V.	Výsledek hospodaření běžného účetního období (+/-)	38 603	36 238
A. VI.	Rozhodnuto o zálohové výplatě podílu na zisku (-)		
B. +C	Cizí zdroje	508 216	166 914
B.	Rezervy	3 100	4 541
B. 1.	Rezerva na důchody a podobné závazky		
B. 2.	Rezerva na daň z příjmů	26	
B. 3.	Rezervy podle zvláštních právní předpisů		
B. 4.	Ostatní rezervy	3 074	4 541
C.	Závazky	505 116	162 373
C. I.	Dlouhodobé závazky	57 414	17 931
C. I. 1.	Vydané dluhopisy		
C. I. 1. 1.	Vyměnitelné dluhopisy		
C. I. 1. 2.	Ostatní dluhopisy		
C. I. 2.	Závazky k úvěrovým institucím		
C. I. 3.	Dlouhodobé přijaté zálohy		
C. I. 4.	Závazky z obchodních vztahů	1 692	2 504
C. I. 5.	Dlouhodobé směnky k úhradě		
C. I. 6.	Závazky – ovládaná nebo ovládající osoba		
C. I. 7.	Závazky – podstatný vliv		
C. I. 8.	Odložený daňový závazek	55 722	15 427
C. I. 9.	Závazky - ostatní		
C. I. 9. 1.	Závazky ke společníkům		

VÝROČNÍ ZPRÁVA ZA ROK 2016

C. I. 9. 2.	Dohadné účty pasivní		
C. I. 9. 3.	Jiné závazky		
C. II.	Krátkodobé závazky	447 702	144 442
C. II. 1.	Vydané dluhopisy		
C. II. 1. 1.	Vyměnitelné dluhopisy		
C. II. 1. 2.	Ostatní dluhopisy		
C. II. 2.	Závazky k úvěrovým institucím		
C. II. 3.	Krátkodobé přijaté zálohy	64 434	890
C. II. 4.	Závazky z obchodních vztahů	140 208	69 814
C. II. 5.	Krátkodobé směnky k úhradě		
C. II. 6.	Závazky – ovládaná nebo ovládající osoba	57 148	
C. II. 7.	Závazky – podstatný vliv		
C. II. 8.	Závazky ostatní	185 912	73 738
C. II. 8. 1.	Závazky ke společníkům		
C. II. 8. 2.	Krátkodobé finanční výpomoci		
C. II. 8. 3.	Závazky k zaměstnancům	12 563	10 605
C. II. 8. 4.	Závazky ze sociálního zabezpečení a zdravotního pojištění	7 134	6 079
C. II. 8. 5.	Stát – daňové závazky a dotace	6 274	1 742
C. II. 8. 6.	Dohadné účty pasivní	158 614	54 498
C. II. 8. 7.	Jiné závazky	1 327	814
D.	Časové rozlišení pasiv	107	8
D. 1.	Výdaje příštích období	28	
D. 2.	Výnosy příštích období	79	8

VÝROČNÍ ZPRÁVA ZA ROK 2016

Výkaz zisku a ztráty v plném rozsahu

Označ.	Text	Skutečnost v účetním období	
		běžném	minulém
I.	Tržby za prodeje výrobků a služeb	1 612 070	795 311
II.	Tržby za prodej zboží		
A	Výkonová spotřeba	1 215 834	463 693
A. 1.	Náklady vynaložené na prodané zboží		
A. 2.	Spotřeba materiálu a energie	388 109	222 311
A. 3.	Služby	827 725	241 382
B.	Změna stavu zásob vlastní činnosti (+/-)	2 764	28 231
C.	Aktivace (-)	-2 559	-2 649
D.	Osobní náklady	266 061	219 490
D. 1.	Mzdové náklady	181 694	151 429
D. 2.	Náklady na sociální zabezpečení, zdravotní pojištění a ostatní náklady	84 367	68 061
D. 2. 1.	Náklady na sociální zabezpečení a zdravotní pojištění	61 900	50 003
D. 2. 2.	Ostatní náklady	22 467	18 058
E.	Úpravy hodnot v provozní oblasti	70 945	34 153
E. 1.	Úpravy hodnot dlouhodobého nehmotného a hmotného majetku	67 360	33 938
E. 1. 1.	Úpravy hodnot dlouhodobého nehmotného a hmotného majetku trvalé	65 383	29 497
E. 1. 2.	Úpravy hodnot dlouhodobého nehmotného a hmotného majetku dočasné	1 977	4 441
E. 2.	Úpravy hodnot zásob	2 292	37
E. 3.	Úpravy hodnot pohledávek	1 293	178
III.	Ostatní provozní výnosy	6 009	3 731
1.	Tržby z prodaného dlouhodobého majetku	378	28
2.	Tržby z prodaného materiálu	1 824	2 903
3.	Jiné provozní výnosy	3 807	800
F.	Ostatní provozní náklady	6 512	9 593
F. 1.	Zůstatková cena prodaného dlouhodobého majetku	177	23
F. 2.	Zůstatková cena prodaného materiálu	18	638
F. 3.	Daně a poplatky	792	653
F. 4.	Rezervy v provozní oblasti a komplexní náklady příštích období	-2 145	2 378
F. 5.	Jiné provozní náklady	7 670	5 901
*	Provozní výsledek hospodaření (+/-)	58 522	46 531
IV.	Výnosy z dlouhodobého finančního majetku - podíly	9	81 072
1.	Výnosy z podílů – ovládaná nebo ovládající osoba	5	
2.	Ostatní výnosy z podílů	4	81 072
G.	Náklady vynaložené na prodané podíly		80 740
V.	Výnosy z ostatního dlouhodobého finančního majetku		
1.	Výnosy z ostatního dlouhodobého finančního majetku – ovládaná nebo ovládající osoba		
2.	Ostatní výnosy z ostatního dlouhodobého finančního majetku		
H.	Náklady související s ostatním dlouhodobým finančním majetkem		
VI.	Výnosové úroky a podobné výnosy		16
1.	Výnosové úroky a podobné výnosy – ovládaná nebo ovládající osoba		14

VÝROČNÍ ZPRÁVA ZA ROK 2016

2.	Ostatní výnosové úroky a podobné výnosy		2
I.	Úpravy hodnot a rezervy ve finanční oblasti		
J.	Nákladové úroky a podobné náklady	9 105	42
J. 1.	Nákladové úroky a podobné náklady – ovládaná nebo ovládající osoba	79	42
J. 2.	Ostatní nákladové úroky a podobné náklady	9 026	
VII.	Ostatní finanční výnosy	4	
K.	Ostatní finanční náklady	917	91
*	Finanční výsledek hospodaření (+/-)	- 10 009	215
**	Výsledek hospodaření před zdaněním (+/-)	48 513	46 746
L.	Daň z příjmů	9 910	10 508
L. 1.	Daň z příjmů splatná	9 096	10 965
L. 2.	Daň z příjmů odložená	814	-457
**	Výsledek hospodaření po zdanění (+/-)	38 603	36 238
M.	Převod podílu na výsledku hospodaření společníkům (+/-)		
***	Výsledek hospodaření za účetní období (+/-)	38 603	36 238
*	Čistý obrat za účetní období = I.+II.+III.+IV.+V.+VI.+VII.	1 618 092	880 130

VÝROČNÍ ZPRÁVA ZA ROK 2016

Přehled o peněžních tocích

Označ.	Text	Skutečnost v účetním období	
		běžném	minulém
P.	Stav peněžních prostředků a peněžních ekvivalentů na začátku účetního období	6 850	0
Peněžní toky z provozní činnosti			
Z.	Výsledek hospodaření před zdaněním	48 513	46 746
A. 1.	Úpravy o nepeněžní operace	79 449	37 332
A. 1. 1.	Odpisy stálých aktiv a pohledávek	65 446	29 498
A. 1. 2.	Změna stavu opravných položek, rezerv a časového rozlišení	4 410	8 128
A. 1. 2. 1.	Změna stavu opravných položek	5 562	4 657
A. 1. 2. 2.	Změna stavu rezerv	-2 145	2 377
A. 1. 2. 3.	Změna zůstatků časového rozlišení	993	1 094
A. 1. 3.	Zisk/ztráta z prodeje stálých aktiv, vlastních akcií/vlastních podílů	-201	-337
A. 1. 4.	Vyúčtované nákladové a výnosové úroky	9 096	26
A. 1. 5.	Ostatní nepeněžní operace	698	17
A. 1. 6.	Výnosy z podílů na zisku		
A. 2.	Změna stavu nepeněžních složek pracovního kapitálu	-162 257	-62 146
A. 2. 1.	Změna stavu pohledávek z provozní činnosti	-369 212	-84 025
A. 2. 2.	Změna stavu krátkodobých závazků z provozní činnosti	204 076	-2 162
A. 2. 3.	Změna stavu zásob	2 879	24 041
A. 3.	Placené úroky s výjimkou kapitalizovaných úroků	-9 077	-46
A. 4.	Přijaté úroky	9	17
A. 5.	Zaplacená daň z příjmů vč. doměrků daně za minulá období	-7 382	-17 402
A. 6.	Přijaté podíly na zisku		
A.	Čistý peněžní tok z provozní činnosti	-50 745	4 501
Peněžní toky z investiční činnosti			
B. 1.	Výdaje spojené s nabytím stálých aktiv	-49 280	-45 856
B. 2.	Příjmy z prodeje stálých aktiv	378	81 100
B.	Čistý peněžní tok vztahující se k investiční činnosti	-48 902	35 244
Peněžní toky z finanční činnosti			
C. 1.	Změna stavu dlouhodobých závazků a krátkodobých úvěrů	-370 712	2 504
C. 2.	Změna stavu pohledávek/závazků ze skup. cashpoolingu	67 746	-35 399
C. 3.	Dopady změn vlastního kapitálu na peněžní prostředky	420 107	
C.	Čistý peněžní tok vztahující se k finanční činnosti	117 141	-32 895
F.	Čisté zvýšení/snížení peněžních prostředků a peněžních ekvivalentů	17 494	6 850
R.	Stav peněžních prostředků a peněžních ekvivalentů na konci období	24 344	6 850

Příloha k účetní závěrce k 31. prosinci 2016

1 POPIS SPOLEČNOSTI

ČEZ Energetické služby, s.r.o., (dále jen „společnost“), je společnost s ručením omezeným, která vznikla dne 1. července 2007 a sídlí na Výstavní 1144/103 v Ostravě, část Vítkovice, Česká republika, identifikační číslo 278 04 721. Hlavním předmětem její činnosti je distribuce plynu a elektřiny, výroba a rozvod tepelné energie, hospodaření s vodami, poskytování služeb v oblasti osvětlení, výstavby, oprav, servisu a obsluhy energetického zařízení, montáží, revizí a měření, provozování distribučních zařízení.

Mateřskou společností společnosti je ČEZ ESCO, a.s., a mateřskou společností celé skupiny je společnost ČEZ, a. s.

Společnost je součástí konsolidačního celku společnosti ČEZ, a. s.

Společnost nemá uzavřenu s mateřskou společností ovládací smlouvu, o rozdělení zisku rozhoduje jediný společník v působnosti valné hromady.

Členové statutárních orgánů k 31. prosinci 2016:

Rada jednatelů	
Předseda:	Ing. Michal Pastušek
Místopředseda:	Ing. Radim Koláček
Člen:	Ing. Jaroslav Kvarda

Dozorčí rada	
Předseda:	Ing. Michal Židek, Ph.D.
Místopředseda:	Ing. David Bauer
Člen:	Ing. Tomáš Schmied, Mgr.
Člen:	Ing. Přemysl Skočdopol

V roce 2016 byly provedeny změny v údajích, které jsou předmětem zápisu do veřejného rejstříku:

Dne 30. června 2016 došlo k zániku členství předsedy rady jednatelů pana Ing. Daniela Moryse, tato skutečnost byla zapsána do veřejného rejstříku dne 4. srpna 2016. Dne 1. září 2016 vzniklo členství předsedovi rady jednatelů panu Ing. Michalu Pastuškoví, tato skutečnost byla zapsána do veřejného rejstříku dne 15. září 2016.

Dne 31. října 2016 došlo k zániku členství člena dozorčí rady pana Ing. Iva Němejce, tato skutečnost byla zapsána do veřejného rejstříku dne 15. listopadu 2016. Dne 1. listopadu 2016 se stal novým členem dozorčí rady pan Ing. Přemysl Skočdopol, tato skutečnost byla zapsána do veřejného rejstříku dne 15. listopadu 2016.

K 1. lednu 2016 byla do společnosti ČEZ Energetické služby, s.r.o., sloučena Odštěpená část jmění společnosti ČEZ Teplárenská, a.s. (dále jen Přeměna I).

ČEZ ESCO, a.s., jako jediný společník společnosti ČEZ Energetické služby, s.r.o., (dále jen „Nástupnická společnost 2“) a ČEZ, a. s., jako jediný akcionář společností ČEZ Teplárenská, a.s., (dále jen „Rozdělovaná společnost“) a Elektrárna Tisová, a.s., (dále jen „Nástupnická společnost 1“) rozhodli o záměru provést rozdělení odštěpením sloučením (dále jen „Rozdělení odštěpením sloučením 1“). Na základě tohoto rozhodnutí byl sestaven Projekt rozdělení odštěpením sloučením. Tento Projekt byl statutárními orgány zúčastněných společností schválen 18. prosince 2015 a Rozdělení odštěpením sloučením 1 bylo zapsáno do sbírky listin veřejného rejstříku dne 1. ledna 2016.

VÝROČNÍ ZPRÁVA ZA ROK 2016

Rozhodným dnem Rozdělení, tj. dnem, od něhož se jednání Rozdělované společnosti týkající se Odštěpované části jmění považuje z účetního hlediska za jednání uskutečňované na účet Nástupnických společností, je 1. leden 2016 (dále jen „Rozhodný den“).

Rozdělení odštěpením sloučením 1 se rozumí rozdělení Rozdělované společnosti ve formě odštěpení sloučením, v jehož důsledku se Rozdělovaná společnost neruší, ani nezaniká, ale vyčleněná část jejího jmění včetně případných práv a povinností z pracovněprávních vztahů přechází na existující Nástupnickou společnost 1 a existující Nástupnickou společnost 2, provedené v souladu s obecně závaznými právními předpisy, stanovami Rozdělované společnosti, stanovami Nástupnické společnosti 1 a společenskou smlouvou Nástupnické společnosti 2 ve vzájemném srozumění a s předepsaným souhlasem svých společníků a akcionářů podle Projektů rozdělení odštěpením sloučením.

Rozsah odštěpených aktiv, pasiv a jmění byl definován jako níže uvedený majetek:

Odštěpovaná část	Rozdělení odštěpením sloučením 1 Účetní netto hodnota Nástupnická společnost 2
Aktiva celkem	141 370
Dlouhodobý majetek	141 370
Dlouhodobý hmotný majetek	141 370
Pozemky	126
Stavby	108 526
Hmotné movité věci a jejich soubory	8 244
Jiný dlouhodobý hmotný majetek	48
Nedokončený dlouhodobý hmotný majetek	206
Oceňovací rozdíl k nabytému majetku	24 220
Pasiva celkem	15 159
Cizí zdroje	15 159
Rezervy	678
Ostatní rezervy	678
Dlouhodobé závazky	14 357
Odložený daňový závazek	14 357
Krátkodobé závazky	124
Dohadné účty pasivní	124
Odštěpovaná čistá aktiva celkem	126 211

Součástí odštěpovaného majetku byl i drobný majetek, který je evidován v podrozvahové evidenci. K 1. lednu 2016 byl do podrozvahové evidence Nástupnické společnosti 2 odštěpen drobný majetek v pořizovací hodnotě 360 tis. Kč.

K 1. lednu 2016 byla do společnosti ČEZ Energetické služby, s.r.o., sloučena Odštěpená část jmění společnosti ČEZ Distribuce, a. s. (dále jen Přeměna II).

ČEZ ESCO, a.s., jako jediný společník společnosti ČEZ Energetické služby, s.r.o., (dále jen „Nástupnická společnost“) a ČEZ, a. s., jako jediný akcionář společnosti ČEZ Distribuce, a. s., (dále jen „Rozdělovaná společnost“) rozhodli o záměru provést rozdělení odštěpením sloučením (dále jen „Rozdělení odštěpením sloučením 2“). Na základě tohoto rozhodnutí byl sestaven Projekt rozdělení odštěpením sloučením. Tento Projekt byl statutárními orgány zúčastněných společností schválen 11. května 2016 a Rozdělení odštěpením sloučením 2 bylo zapsáno do sbírky listin veřejného rejstříku dne 1. července 2016.

Rozhodným dnem Rozdělení 2, tj. dnem, od něhož se jednání Rozdělované společnosti týkající se Odštěpované

VÝROČNÍ ZPRÁVA ZA ROK 2016

části jmění považuje z účetního hlediska za jednání uskutečňované na účet Nástupnické společnosti, je 1. leden 2016 (dále jen „Rozhodný den“).

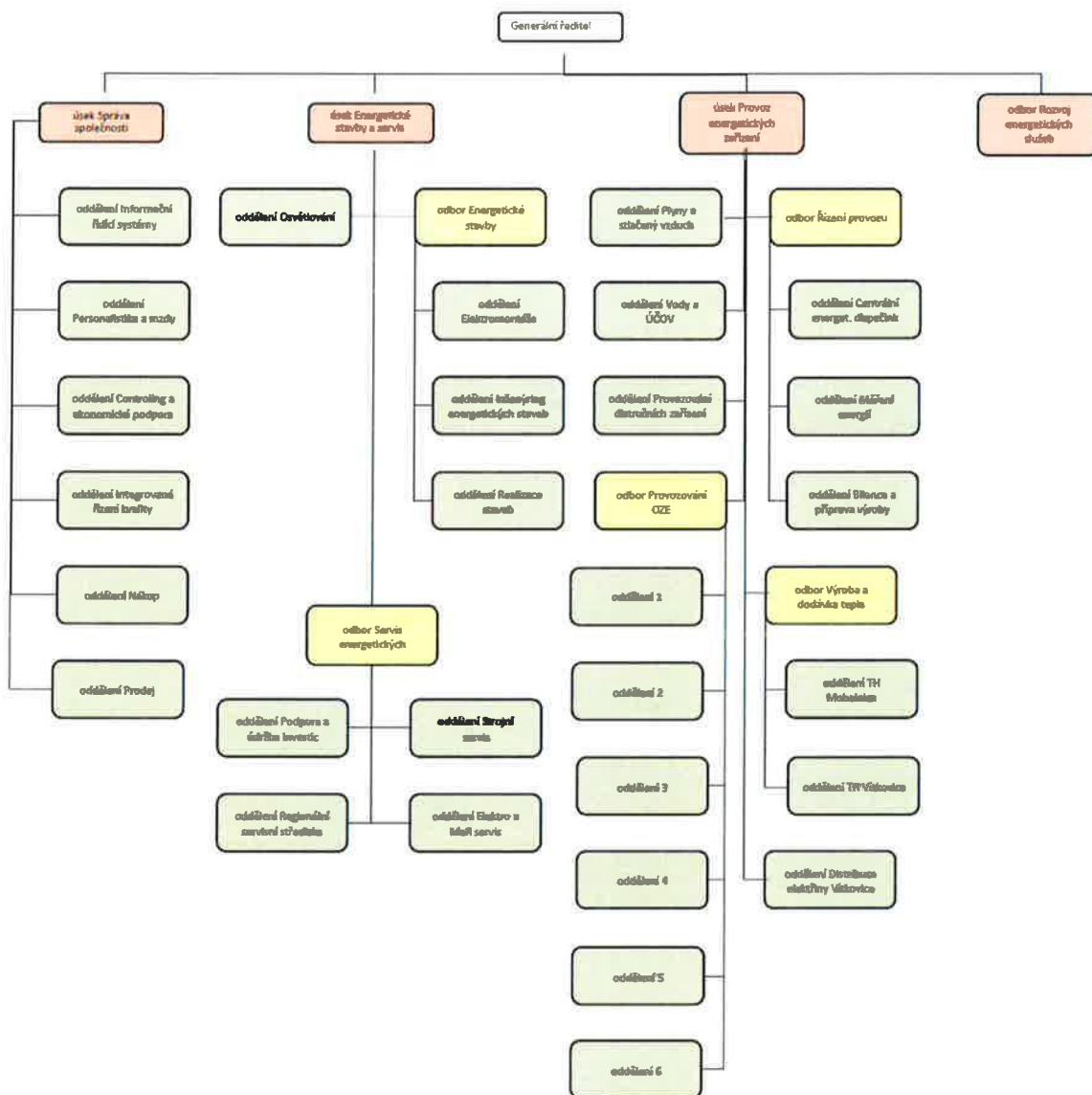
Rozdělením odštěpením sloučením 2 se rozumí rozdělení Rozdělované společnosti ve formě odštěpení sloučením, v jehož důsledku se Rozdělovaná společnost neruší, ani nezaniká, ale vyčleněná část jejího jmění (tvořená distribučním majetkem v lokalitě Vítkovice a závazkem z úvěru poskytnutého společností ČEZ, a. s.) přechází na Nástupnickou společnost.

Rozsah odštěpených aktiv, pasiv a jmění byl definován jako níže uvedený majetek:

Odštěpovaná část	Rozdělení odštěpením sloučením 2 Účetní netto hodnota Nástupnická společnost
Aktiva celkem	359 269
Dlouhodobý majetek	359 269
Dlouhodobý nehmotný majetek	630
Ocenitelná práva	470
Ostatní dlouhodobý nehmotný majetek	160
Dlouhodobý hmotný majetek	358 639
Pozemky	14 918
Stavby	128 378
Hmotné věci a jejich soubory	202 850
Jiný dlouhodobý hmotný majetek	3
Nedokončený dlouhodobý hmotný majetek	12 487
Poskytnuté zálohy na dlouhodobý majetek	3
Oceňovací rozdíl k nabytému majetku	-
Pasiva celkem	436 123
Cizí zdroje	395 023
Rezervy	-
Ostatní rezervy	-
Dlouhodobé závazky	395 023
Závazky – ovládaná nebo ovládající osoba	369 900
Odložený daňový závazek	25 123
Krátkodobé závazky	41 100
Dohadné účty pasivní	-
Závazky – ovládaná nebo ovládající osoba	41 100
Odštěpovaná čistá aktiva celkem	-76 854

Do podrozvahové evidence Nástupnické společnosti byl v rámci Rozdělení odštěpením sloučením 2 odštěpen drobný nehmotný majetek v pořizovací hodnotě 582 tis. Kč a drobný hmotný majetek v pořizovací hodnotě 239 tis. Kč. Organizační strukturu společnosti v roce 2016 a v roce 2015 tvořilo Vedení společnosti, úsek Správa společnosti, úsek Energetické stavby a servis, úsek Provoz energetických zařízení a odbor Rozvoj energetických služeb.

Organizační schéma platné od 1. listopadu 2016:



Společnost nemá organizační složku v zahraničí.

2 ZÁKLADNÍ VÝCHODISKA PRO VYPRACOVÁNÍ ÚČETNÍ ZÁVĚRKY

Příložená účetní závěrka byla připravena podle zákona o účetnictví a prováděcí vyhlášky k němu ve znění platném pro rok 2015 a 2016.

Na základě požadavků novely zákona o účetnictví a prováděcí vyhlášky platné od 1. 1. 2016 došlo ke změně vykazování položek rozvahy a výkazu zisku a ztráty. Pro zajištění srovnatelnosti těchto položek s minulým účetním obdobím byly položky rozvahy a výkazu zisku a ztráty za rok 2015 příslušně reklasifikovány. Společnost postupovala v souladu s Českým účetním standardem pro podnikatele č. 024 „Srovnatelné období za účetní období započaté v roce 2016“.

3 OBECNÉ ÚČETNÍ ZÁSADY

Způsoby oceňování, které společnost používala při sestavení účetní závěrky za rok 2016 a 2015, jsou následující:

a) Dlouhodobý nehmotný majetek

Dlouhodobý nehmotný majetek se oceňuje v pořizovacích cenách, které obsahují cenu pořízení a náklady s pořízením související.

Dlouhodobý nehmotný majetek nad 60 tis. Kč v roce 2016 a 2015 je odpisován do nákladů na základě předpokládané ekonomické doby životnosti příslušného majetku (4 – 16 let).

Náklady na technické zhodnocení jednotlivého dlouhodobého nehmotného majetku převyšující částku 40 tis. Kč a náklady na technické zhodnocení software bez ohledu na výši ocenění zvyšují jeho pořizovací cenu.

Drobným nehmotným majetkem jsou složky nehmotného majetku s dobou použitelnosti delší než jeden rok, jejichž ocenění v jednotlivém případě nepřevyšuje částku 60 tis. Kč.

Drobný nehmotný majetek, neuvedený v rozvaze, společnost sleduje v přidružené operativní evidenci.

Odpisování

Odpisy jsou vypočteny na základě pořizovací ceny a předpokládané doby životnosti příslušného majetku. Předpokládaná životnost je stanovena takto:

	Počet let
Software	4 - 16
Ostatní ocenitelná práva	4 - 6
Ostatní dlouhodobý nehmotný majetek*	6

*) hodnota obsahuje Zřizovací výdaje

b) Dlouhodobý hmotný majetek

Dlouhodobý hmotný majetek se oceňuje v pořizovacích cenách, které zahrnují cenu pořízení, náklady na dopravu, clo a další náklady s pořízením související. Dlouhodobý hmotný majetek vyrobený ve společnosti se oceňuje vlastními náklady, které zahrnují přímé materiálové a mzdové náklady a výrobní režijní náklady. Dlouhodobý hmotný majetek nad 40 tis. Kč v roce 2016 a 2015 se odpisuje do nákladů na základě předpokládané ekonomické doby životnosti příslušného majetku.

Drobný hmotný majetek, neuvedený v rozvaze, společnost sleduje v přidružené operativní evidenci.

Dlouhodobý hmotný a nehmotný majetek nabytý vkladem částí podniků byl do společnosti vložen v účetních cenách dle evidence vkládající společnosti. Tyto ceny byly výchozí pro stanovení základny pro účetní odpisování a v započatém účetním odpisování společnost pokračuje. V započatém daňovém odpisování dlouhodobého hmotného a nehmotného majetku, dle příslušných ustanovení zákona o dani z příjmů, společnost pokračuje jako právní nástupce poplatníka.

Náklady na technické zhodnocení dlouhodobého hmotného majetku zvyšují jeho pořizovací cenu. Opravy a údržba se účtují do nákladů.

Oceňovací rozdíl k nabytému majetku představuje rozdíl mezi oceněním části podniku nabytého vkladem a souhrnem ocenění jednotlivých složek majetku v účetnictví vkládajících účetních jednotek sníženým o převzaté závazky. Oceňovací rozdíl k nabytému majetku se odpisuje do nákladů po dobu patnácti let.

Odpisování

Odpisy jsou vypočteny na základě pořizovací ceny a předpokládané doby životnosti příslušného majetku. Předpokládaná životnost je stanovena takto:

	Počet let
Stavby	10 - 64
Stroje, přístroje a zařízení	4 - 30
Dopravní prostředky	4 - 15
Inventář	5 - 20
Oceňovací rozdíl k nabytému majetku	15

c) Finanční majetek a peněžní prostředky

Dlouhodobý finanční majetek tvoří zejména majetkové účasti.

Majetkové účasti s rozhodujícím vlivem se oceňují pořizovací cenou.

Peněžní prostředky tvoří ceniny a peníze na bankovních účtech.

V rámci Skupiny ČEZ byl zaveden systém využívání volných peněžních prostředků jednotlivých společností skupiny, tzv. „Cash-pooling“. Prostředky vložené do tohoto systému nebo využívané z tohoto systému k datu účetní závěrky jsou v rozvaze vykázány v položkách C.II.2.2 Krátkodobé pohledávky – ovládaná nebo ovládající osoba, případně C.II.6 Krátkodobé závazky – ovládaná nebo ovládající osoba a změna stavu těchto prostředků je vykázána v přehledu o peněžních tocích v položce Změna stavu pohledávek/závazků ze skupinového cash-poolingu.

d) Zásoby

Nakupované zásoby jsou oceněny pořizovacími cenami s použitím váženého aritmetického průměru. Pořizovací cena zásob zahrnuje náklady na jejich pořízení včetně nákladů s pořízením souvisejících (náklady na přepravu, clo, provize atd.). Zásoby identifikované jako bezpohybové jsou oceněny pořizovací cenou sníženou o opravnou položku.

Nedokončená výroba (služby) se oceňuje skutečnými vlastními náklady. Vlastní náklady zahrnují zejména přímé materiálové náklady, mzdové náklady a subdodávky.

e) Pohledávky

Pohledávky se oceňují jmenovitou hodnotou. Ocenění pochybných pohledávek se snižuje pomocí opravných položek na vrub nákladů na jejich realizační hodnotu. Opravná položka k pohledávkám je vytvořena na základě věkové struktury pohledávek a individuálního posouzení návratnosti jednotlivých pohledávek.

f) Vlastní kapitál

Základní kapitál společnosti se vykazuje ve výši zapsané ve veřejném rejstříku krajského soudu.

Případné zvýšení nebo snížení základního kapitálu na základě rozhodnutí valné hromady, které nebylo ke dni účetní závěrky zaregistrováno, se vykazuje jako změny základního kapitálu.

V souvislosti s podřízením společnosti zákonu č. 90/2012 Sb., o obchodních korporacích a družstvech a v souladu se změnou Společenské smlouvy nevytváří společnost od roku 2014 rezervní fond.

g) Cizí zdroje

Společnost tvoří rezervy, pokud má současný závazek, je pravděpodobné, že bude na vypořádání tohoto závazku třeba vynaložit vlastní zdroje a existuje spolehlivý odhad výše závazku.

Dlouhodobé i krátkodobé závazky se vykazují ve jmenovitých hodnotách.

h) Leasing

Společnost účtuje o najatém majetku tak, že zahrnuje leasingové splátky do nákladů a aktivuje v případě finančního leasingu příslušnou hodnotu najatého majetku v době, kdy smlouva o nájmu končí a uplatňuje se možnost nákupu. Splátky nájemného hrazené předem se časově rozlišují.

i) Devizové operace

Majetek a závazky pořízené v cizí měně se oceňují v českých korunách kurzem České národní banky platným ke dni jejich vzniku. K rozvahovému dni byly přeceněny kurzem platným k 31. prosinci vyhlášeným Českou národní bankou.

Realizované i nerealizované kurzové zisky a ztráty se účtují do výnosů nebo nákladů běžného roku.

j) Použití odhadů

Sestavení účetní závěrky vyžaduje, aby byly používány odhady a předpoklady, jež mají vliv na vykazované hodnoty majetku a závazků k datu účetní závěrky a na vykazovanou výši výnosů a nákladů za sledované období. Odhady a předpoklady byly stanoveny na základě všech dostupných relevantních informací. Nicméně, jak vyplývá z podstaty odhadu, skutečné hodnoty v budoucnu se mohou od těchto odhadů odlišovat.

k) Účtování výnosů a nákladů

Výnosy a náklady se účtují časově rozlišené, tj. do období, s nímž věcně i časově souvisejí. Společnost účtuje o výnosech v okamžiku, kdy je pravděpodobné, že podnik získá ekonomický prospěch plynoucí z transakce a částku výnosů je možno spolehlivě určit. Tržby se vykazují bez daně z přidané hodnoty, snížené o případné slevy.

Společnost účtuje na vrub nákladů tvorbu rezerv a opravných položek na krytí všech rizik, ztrát a znehodnocení, které jsou ke dni sestavení účetní závěrky známy.

O zisku vyplývajícím z dlouhodobých smluv se účtuje až v okamžiku dokončení a vyfakturování zakázky způsobem stanoveným v uzavřené smlouvě.

l) Daň z příjmů

Náklad na daň z příjmů se počítá za pomoci platné daňové sazby z účetního zisku zvýšeného nebo sníženého o trvale nebo dočasně daňově neuznatelné náklady a nezdaňované výnosy (např. tvorba a zúčtování ostatních rezerv a opravných položek, náklady na reprezentaci, rozdíl mezi účetními a daňovými odpisy atd.). Dále se zohledňují položky snižující základ daně (dary), odčitatelné položky (daňová ztráta, náklady na realizaci projektů výzkumu a vývoje) a slevy na dani z příjmů.

Společnost vykazuje v rezervách nesplacený závazek z titulu daně z příjmů ponížený o zaplacené zálohy. Pokud zálohy na daň z příjmů převyšují odhadovanou splatnou daň k datu účetní závěrky, je rozdíl vykázán jako krátkodobá pohledávka.

Odložená daň se vykazuje u všech přechodných rozdílů mezi zůstatkovou hodnotou aktiva nebo závazku v rozvaze a jejich daňovou hodnotou. Odložená daňová pohledávka je zaúčtována, pokud je pravděpodobné, že ji bude možné daňově uplatnit v budoucnosti.

m) Dotace

O výnosech spojených s čerpáním veřejné podpory formou provozních dotací společnost účtuje, pokud existuje přiměřená jistota, že společnost splní podmínky spojené s příslušnou provozní dotací a že provozní dotace bude přijata.

Příjem dotace k úhradě nákladů společnost účtuje ve prospěch krátkodobých závazků plynoucích z dotací se souvztažným zápisem na vrub bankovního účtu společnosti. Použití dotace společnost účtuje na vrub krátkodobých závazků plynoucích z dotací a ve prospěch ostatních provozních výnosů ve věcné a časové souvislosti s účtováním nákladů na stanovený účel.

n) Následné události

Dopad událostí, které nastaly mezi rozvahovým dnem a dnem sestavení účetní závěrky, je zachycen v účetních výkazech v případě, že tyto události poskytly doplňující informace o skutečnostech, které existovaly k rozvahovému dni.

V případě, že mezi rozvahovým dnem a dnem sestavení účetní závěrky došlo k významným událostem zohledňujícím skutečnosti, které nastaly po rozvahovém dni, jsou důsledky těchto událostí popsány v příloze účetní závěrky, ale nejsou zaúčtovány v účetních výkazech.

4 DLOUHODOBÝ MAJETEK

a) Dlouhodobý nehmotný majetek (v tis. Kč)

POŘIZOVACÍ CENA

	Počáteční zůstatek	Přeměna I	Přeměna II	Přírůstky	Vyřazení	Převody	Konečný zůstatek
Software	18 771	-	-	-	-560	3 404	21 615
Ostatní ocenitelná práva	1 230	-	1 267	-	-	-	2 497
Ostatní dlouhodobý nehmotný majetek*)	1 580	-	3 531	-	-2 100	363	3 374
Nedokončený dlouhodobý nehmotný majetek	926	-	-	3 383	-	-3 767	542
Celkem 2016	22 507	-	4 798	3 383	-2 660	-	28 028
Celkem 2015	19 679	-	-	2 834	-6	-	22 507

*) hodnota obsahuje Zřizovací výdaje

OPRÁVKY

	Počáteční zůstatek	Přeměna I	Přeměna II	Odpisy	Vyřazení	Konečný zůstatek	Účetní hodnota
Software	-12 858	-	-	-1 467	560	-13 765	7 850
Ostatní ocenitelná práva	-1 141	-	-797	-268	-	-2 206	291
Ostatní dlouhodobý nehmotný majetek*)	-1 342	-	-3 371	-258	2 100	-2 871	503
Nedokončený dlouhodobý nehmotný majetek	-	-	-	-	-	-	542
Celkem 2016	-15 341	-	-4 168	-1 993	2 660	-18 842	9 186
Celkem 2015	-13 612	-	-	-1 735	6	-15 341	7 166

*) hodnota obsahuje Zřizovací výdaje

Ocenitelná práva, patenty a licence jsou odpisovány po dobu životnosti, jak je stanoveno v příslušné smlouvě.

Souhrnná výše nehmotného majetku neuvedeného v rozvaze činila k 31. prosinci 2016 a 31. prosinci 2015 v pořizovacích cenách 3 103 tis. Kč a 2 199 tis. Kč.

b) Dlouhodobý hmotný majetek (v tis. Kč)**POŘIZOVACÍ CENA - VLIV PŘEMĚN**

	Počáteční zůstatek	Přeměna I	Přeměna II	Stav k 1. 1. 2016
Pozemky	41 493	126	14 918	56 537
Stavby	500 135	177 959	316 497	994 591
Stroje, přístroje a zařízení	251 910	19 108	516 083	787 101
Dopravní prostředky	5 446	684	624	6 754
Inventář	15 378	4 231	-	19 609
Drobný dlouhodobý hmotný majetek	19 166	5 687	8 456	33 309
Jiný dlouhodobý hmotný majetek	162	54	4	220
Nedokončený dlouhodobý hmotný majetek	10 639	206	12 487	23 332
Zálohy	12	-	3	15
Oceňovací rozdíl k nabytému majetku	24 487	30 275	-	54 762
Celkem 2016	868 828	238 330	869 072	1 976 230
Celkem 2015	829 663	-	-	829 663

POŘIZOVACÍ CENA

	Stav k 1. 1. 2016	Přírůstky	Vyřazení	Přeúčtování	Převody	Konečný zůstatek
Pozemky	56 537	-	-	-	11	56 548
Stavby	994 591	-	-114	-	19 189	1 013 666
Stroje, přístroje a zařízení	787 101	-	-4 982	57	17 189	799 365
Dopravní prostředky	6 754	-	-183	-	1 658	8 229
Inventář	19 609	-	-232	-	5 341	24 718
Drobný dlouhodobý hmotný majetek	33 309	-	-526	-	451	33 234
Jiný dlouhodobý hmotný majetek	220	-	-	35	76	331
Nedokončený dlouhodobý hmotný majetek	23 332	45 062	-79	-	-43 915	24 400
Zálohy	15	1 644	-	-	-	1 659
Oceňovací rozdíl k nabytému majetku	54 762	-	-	-	-	54 762
Celkem 2016	1 976 230	46 706	-6 116	92	-	2 016 912
Celkem 2015	829 663	41 516	-2 351	-	-	868 828

VÝROČNÍ ZPRÁVA ZA ROK 2016

OPRÁVKY A OPRAVNÉ POLOŽKY – VLIV PŘEMĚN

	Počáteční zůstatek	Přeměna I	Přeměna II	Stav k 1. 1. 2016
Pozemky	-	-	-	-
Stavby	-218 484	-69 432	-188 119	-476 035
Stroje, přístroje a zařízení	-177 616	-15 120	-317 750	-510 486
Dopravní prostředky	-618	-684	-624	-1 926
Inventář	-10 078	-1 888	-	-11 966
Drobný dlouhodobý hmotný majetek	-15 802	-3 775	-3 939	-23 516
Jiný dlouhodobý hmotný majetek	-23	-6	-	-29
Nedokončený dlouhodobý hmotný majetek	-	-	-	-
Zálohy	-	-	-	-
Oceňovací rozdíl k nabytému majetku	-13 060	-6 055	-	-19 115
Celkem 2016	-435 681	-96 960	-510 432	-1 043 073
Celkem 2015	-410 246	-	-	-410 246

OPRÁVKY A OPRAVNÉ POLOŽKY

	Stav k 1. 1. 2016	Odpisy + ZC vyřazeného majetku	Prodej	Vyřazení	Zaokr.	Konečný zůstatek	Opravné položky	Účetní hodnota
Pozemky	-	-	-	-	-	-	-	56 548
Stavby	-476 035	-20 482	-	114	-	-496 403	-90 773	426 490
Stroje, přístroje a zařízení	-510 486	-34 733	-45	4 982	-	-540 282	-3 960	255 123
Dopravní prostředky	-1 926	-802	-132	183	-	-2 677	-	5 552
Inventář	-11 966	-1 395	-	232	-	-13 129	-	11 589
Drobný dlouhodobý hmotný majetek	-23 516	-2 273	-	526	-	-25 263	-	7 971
Jiný dlouhodobý hmotný majetek	-29	-55	-	-	-	-84	-4	243
Nedokončený dlouhodobý hmotný majetek	-	-	-	-	-	-	-	24 400
Zálohy	-	-	-	-	-	-	-	1 659
Oceňovací rozdíl k nabytému majetku	-19 115	-3 650	-	-	-	-22 765	-	31 997
Celkem 2016	-1 043 073	-63 390	-177	6 037	-	-1 100 603	-94 737	821 572
Celkem 2015	-410 246	-27 762	-23	2 351	-1	-435 681	-92 761	340 386

K 31. prosinci 2016 a 31. prosinci 2015 souhrnná výše drobného hmotného majetku neuvedeného v rozvaze činila v pořizovacích cenách 15 599 tis. Kč a 11 496 tis. Kč.

Společnost upravila ocenění dlouhodobého hmotného majetku vzhledem k jeho nižší hodnotě prostřednictvím opravné položky na vrub nákladů (viz odstavec 6).

Oceňovací rozdíl k nabytému majetku ve výši 24 487 tis. Kč vznikl vkladem majetku. V roce 2016 byl tento oceňovací rozdíl navýšen o převzatý oceňovací rozdíl v rámci Přeměny I o částku 30 275 tis. Kč na hodnotu 54 762 tis. Kč. Do nákladů byl v roce 2016 a 2015 zaúčtován odpis oceňovacího rozdílu k nabytému majetku ve výši 3 650 tis. Kč a 1 632 tis. Kč.

5 POHLEDÁVKY

Na nesplacené pohledávky, které jsou považovány za pochybné, byly v roce 2016 a 2015 vytvořeny opravné položky na základě věkové struktury pohledávek (viz odstavec 6).

K 31. prosinci 2016 a 31. prosinci 2015 pohledávky po lhůtě splatnosti více než 30 dní činily 3 103 tis. Kč a 1 041 tis. Kč.

K 31. prosinci 2016 a 31. prosinci 2015 měla společnost dlouhodobé pohledávky ve výši 121 310 tis. Kč a 75 066 tis. Kč. Tyto pohledávky mají lhůtu splatnosti v rozmezí od 2 do 7 let a vztahují se k provozu veřejného osvětlení a k některým realizovaným zakázkám odboru Energetické stavby.

Pohledávky za spřízněnými osobami (viz odstavec 17).

6 OPRAVNÉ POLOŽKY

Opravné položky vyjadřují přechodné snížení hodnoty aktiv.

Změny na účtech opravných položek (v tis. Kč):

Opravné položky k:	Zůstatek k 31. 12. 2014	Tvorba opravné položky	Zúčtování opravné položky	Zůstatek k 31. 12. 2015	Tvorba opravné položky	Zúčtování opravné položky	Zůstatek k 31. 12. 2016
dlouhodobému majetku	88 320	5 032	-591	92 761	1 976	-	94 737
zásobám	1 702	147	-109	1 740	3 079	-787	4 032
pohledávkám	331	469	-291	509	1 312	-19	1 802
- zákonné	40	-	-	40	966	-	1 006
- ostatní	291	469	-291	469	346	-19	796

Zákonné opravné položky se tvoří v souladu se zákonem o rezervách a jsou daňově uznatelné.

Opravná položka k dlouhodobému majetku byla v roce 2016 tvořena na rozvody průmyslové páry v lokalitě Vítkovice. V předchozích letech pak byla tvořena na majetek vztahující se k provozu veřejného osvětlení, na distribuční soustavu koksárenského plynu, jejíž provoz byl z důvodu zhoršení dodavatelsko-odběratelských vztahů na konci února 2011 definitivně ukončen a na soustavu konvertorového plynu, jejíž provoz byl ukončen v listopadu 2015 z důvodu odstoupení jediného odběratele od smlouvy. Výše opravné položky zohledňuje aktuální fyzický stav tohoto majetku.

7 KRÁTKODOBÝ FINANČNÍ MAJETEK A PENĚŽNÍ PROSTŘEDKY

Společnost je součástí systému cash-poolingu spravovaného pro společnosti Skupiny ČEZ Komerční bankou, a.s. Peněžní prostředky v CZK převedené v rámci cash-poolingu mateřské společnosti ČEZ, a. s., jsou úročeny úrokovou sazbou PRIBOR O/N - (0,05+x), kde parametr x=0,16, tzn. PRIBOR O/N - 0,21, minimálně 0,03 % p. a. (pohledávky), peněžní prostředky v CZK poskytované v rámci cash-poolingu mateřskou společností jsou úročeny sazbou PRIBOR O/N + 0,30 % p.a. (závazky).

Peněžní prostředky v EUR převedené v rámci cash-poolingu mateřské společnosti ČEZ, a. s., jsou úročeny úrokovou sazbou EUR LIBOR O/N - 0,19 % p.a., minimálně 0,03 % p. a. (pohledávky), peněžní prostředky v EUR poskytované v rámci cash-poolingu mateřskou společností jsou úročeny sazbou EUR LIBOR O/N + 0,35 % p.a. (závazky). K 31. prosinci 2016 a k 31. prosinci 2015 činil zůstatek prostředků v rámci cash-poolingu závazek ve výši 57 148 tis. Kč a pohledávky ve výši 10 598 tis. Kč.

V rozvaze byl zůstatek k 31. prosinci 2016 vykázán v krátkodobých závazcích v položce C.II.6 Závazky - ovládaná nebo ovládající osoba a k 31. prosinci 2015 vykázán v krátkodobých pohledávkách v položce C.II.2.2. Pohledávky - ovládaná nebo ovládající osoba.

8 ČASOVÉ ROZLIŠENÍ AKTIV

Náklady příštích období se skládaly především z dlouhodobého nájemného (viz odstavec 14) a ostatních položek jako krátkodobé nájemné, časově rozlišené pojistné a IT služby. Náklady příštích období jsou účtovány do nákladů období, do kterého věcně a časově přísluší.

Dlouhodobý nájem představuje nájem souboru movitých a nemovitých věcí, který je ve vlastnictví města Mohelnice a slouží k výrobě a rozvodu tepla. Jedná se o teplárnu a rozvody CZT (centrálního zásobování teplem) na území města včetně výměňkových stanic. Toto zařízení je pronajato za účelem dlouhodobého provozování. Smlouva je podepsána na období 15 let a nabyla účinnosti dnem 1. dubna 2005. Měsíční hodnota časového rozlišení činí 105 tis. Kč. K 31. prosinci 2016 a k 31. prosinci 2015 byl stav takto rozlišovaných nákladů 4 109 tis. Kč a 5 374 tis. Kč.

9 VLASTNÍ KAPITÁL

Dne 9. května 2016 byl z rozhodnutí jediného společníka při výkonu působnosti valné hromady společnosti rozdělen výsledek hospodaření za rok 2015 ve výši 36 238 tis. Kč, a to převodem na nerozdělený zisk minulých let.

Dne 15. června 2015 byl z rozhodnutí jediného společníka při výkonu působnosti valné hromady společnosti rozdělen výsledek hospodaření za rok 2014 ve výši 54 812 tis. Kč, a to převodem na nerozdělený zisk minulých let.

Na základě smlouvy o příplatku uzavřené mezi společnostmi ČEZ Energetické služby, s.r.o., a jejím jediným společníkem společností ČEZ ESCO, a.s., dne 21. listopadu 2016 došlo k navýšení vlastního kapitálu společnosti příplatkem mimo základní kapitál ve výši 420 107 tis. Kč. Příplatek byl uhrazen dne 30. listopadu 2016.

10 REZERVY

Změny na účtech rezerv (v tis. Kč):

Rezervy	Zůstatek k 31. 12. 2014	Tvorba rezerv	Zúčtování rezerv*	Zůstatek k 31. 12. 2015	Přeměna I	Tvorba rezerv	Zúčtování rezerv*	Zůstatek k 31. 12. 2016
rezerva na daň z příjmů	4 750	10 271	-15 021	-	-	9 309	-9 283	26
rezerva na zaměstnanecké požitky	2 163	1 626	-582	3 207	678	-	-811	3 074
rezerva na podnikatelská rizika	-	1 192	-	1 192	-	-	-1 192	-
rezerva na restrukturalizaci	-	142	-	142	-	-	-142	-
Celkem	6 913	13 231	-15 603	4 541	678	9 309	-11 428	3 100

*) včetně zaplacené zálohy

K 31. prosinci 2016 byla rezerva na daň z příjmů právnických osob započtena se zaplacenými zálohami ve výši 9 283 tis. Kč a výsledný rozdíl ve výši 26 tis. Kč byl vykázán v rozvaze v položce B.2. Rezerva na daň z příjmu.

K 31. prosinci 2015 byla rezerva na daň z příjmů právnických osob započtena se zaplacenými zálohami ve výši 11 958 tis. Kč a výsledná pohledávka ve výši 1 687 tis. Kč byla vykázána v rozvaze v položce C.II.2.4.3. Stát – daňové pohledávky.

K 31. prosinci 2015 byla vytvořena rezerva na podnikatelská rizika, vykázaná v rozvaze v položce B.4. Ostatní rezervy, ve výši 1 192 tis. Kč. Tato rezerva byla vytvořena z důvodu neuzavřeného správního řízení ERÚ. K 31. prosinci 2016 byla tato rezerva rozpuštěna, protože pomínuly důvody pro její tvorbu.

11 KRÁTKODOBÉ ZÁVAZKY

K 31. prosinci 2016 společnost evidovala 456 tis. Kč krátkodobých závazků více jak 30 dnů po splatnosti. K 31. prosinci 2015 společnost evidovala 641 tis. Kč krátkodobých závazků více jak 30 dnů po splatnosti.

Společnost evidovala k 31. prosinci 2016 a k 31. prosinci 2015 splatné závazky ve výši 7 134 tis. Kč a 6 079 tis. Kč pojistného na sociální a zdravotní zabezpečení.

Dohadné účty pasivní zahrnovaly především nevyfakturované závazky z nákupu tepla, elektřiny, zemního plynu, služeb a dohad na odměny a nevyčerpanou dovolenou.

Závazky vůči spřízněným osobám (viz odstavec 17).

12 DLOUHODOBÉ ZÁVAZKY

V souvislosti s výše popsanou Přeměnou II převzala společnost ČEZ Energetické služby, s.r.o., od společnosti ČEZ Distribuce, a. s., dlouhodobý závazek ve výši 411 000 tis. Kč. Tento převzatý závazek byl v listopadu 2016 předčasně splacen věřiteli společnosti ČEZ ESCO, a.s. Hodnota závazku včetně úroků k datu úhrady činila 420 107 tis. Kč.

13 DAŇ Z PŘÍJMŮ

Rozpis daně z příjmů (v tis. Kč):

	2016	2015
Zisk před zdaněním	48 513	46 746
Rozdíly mezi účetními a daňovými odpisy	-14 737	-7 526
Neodečitatelné náklady	15 220	14 839
Tvorba opravných položek, netto	4 595	4 835
Dohadné položky na odměny včetně SZP	18 008	15 500
Zrušení dohadné položky na odměny včetně SZP	-15 500	-12 063
Příspěvky na rekreaci	4 736	4 396
Odpis oceňovacího rozdílu	3 650	1 632
Rozdíly mezi účetní a daňovou zůstatkovou cenou vyřazeného majetku	81	540
Ostatní	-350	-1
Zdanitelný příjem	48 996	54 059
Sazba daně z příjmů	19%	19%
Splatná daň	9 309	10 271

Výpočet daně za rok 2016 je předběžný. Společnost podá řádné daňové přiznání do 30. června 2017. Vratka daně z příjmů za rok 2015 v roce 2016 činila 213 tis. Kč.

VÝROČNÍ ZPRÁVA ZA ROK 2016

Společnost vyčíslila odloženou daň následovně (v tis. Kč):

Položky odložené daně	2016		2015	
	Odložená daňová pohledávka	Odložený daňový závazek	Odložená daňová pohledávka	Odložený daňový závazek
Rozdíl mezi účetní a daňovou zůstatkovou cenou dlouhodobého majetku	-	-72 079	-	-34 264
Oceňovací rozdíl k nabytému majetku	-	-6 079	-	-2 171
OP k pohledávkám	151	-	89	-
OP k zásobám	766	-	331	-
OP k dlouhodobému majetku	18 000	-	17 624	-
Rezervy	584	-	863	-
Ostatní	3 022	-87	2 101	-
Daňová ztráta z minulých let	-	-	-	-
Celkem	22 523	-78 245	21 008	-36 435
Netto	-	-55 722	-	-15 427

Změna odložené daně:

	tis. Kč
Zůstatek k 31. 12. 2015	-15 427
Změna odložené daně, vliv přeměn:	-39 480
Přeměna I	-14 357
Přeměna II	-25 123
Změna odložené daně s dopadem do výkazu zisku a ztráty	-814
Zaokrouhlení	-1
Zůstatek k 31. 12. 2016	-55 722

14 LEASING

Společnost má najatý dlouhodobý majetek, o kterém se neúčtuje na rozvahových účtech, ale majetek je sledován v podrozvahové evidenci.

Jedná se o nájem souboru movitých a nemovitých věcí, který je ve vlastnictví města Mohelnice a slouží k výrobě a rozvodu tepla. Tento majetek zahrnuje teplárnu a rozvody CZT (centrálního zásobování teplem) na území města včetně výměňkových stanic. Smlouva byla uzavřena s platností od 1. dubna 2005 na dobu určitou do 1. dubna 2020. K 1. říjnu 2010 byl podepsán dodatek č. 1, kterým se změnil rozsah souboru pronajatých věcí a s tím související výše měsíčního nájmu.

Dne 15. srpna 2013 byl podepsán dodatek č. 2, kterým se opět změnil rozsah souboru pronajatých věcí a s tím související celková výše nájemného. Z dodatku č. 2 rovněž vyplývá, že k 31. srpnu 2013 byly uhrazeny veškeré závazky plynoucí z nájemní smlouvy v celkové výši 21 803 tis. Kč. K datu účetní závěrky 31. prosince 2013 již společnost nevykazovala v souvislosti s touto nájemní smlouvou žádné splatné závazky vůči pronajímateli. Předplacené nájemné je časově rozlišováno po dobu trvání nájemní smlouvy (viz odstavec 8).

15 VÝNOSY

Rozpis výnosů společnosti z hlavní činnosti (v tis. Kč):

	2016	2015
	Domácí	Domácí
Energetické stavby	460 659	185 449
Distribuce elektřiny	266 143	-
Výroba a rozvod tepelné energie	224 506	37 396
Obnovitelné zdroje	159 905	37 975
Distribuce a obchod s plynem	118 057	151 026
Tržby za vodu	103 312	108 428
Servis energetických zařízení	82 712	88 786
Ostatní služby	78 806	107 636
Osvětlování	73 491	55 179
Provozování distribučních zařízení	44 479	23 436
Výnosy celkem	1 612 070	795 311

Společnost realizovala své výnosy pouze v České republice.

16 OSOBNÍ NÁKLADY

Rozpis osobních nákladů (v tis. Kč):

	2016		2015	
	Celkový počet zaměstnanců	Orgány společnosti a vrcholové vedení*	Celkový počet zaměstnanců	Orgány společnosti a vrcholové vedení*
Průměrný počet zaměstnanců	429	4	363	4
Mzdy a odměny členů orgánů společnosti	181 694	9 866	151 429	10 014
Sociální zabezpečení a zdravotní pojištění	61 900	2 641	50 003	2 781
Sociální náklady	22 467	2 517	18 058	751
Osobní náklady celkem	266 061	15 024	219 490	13 546

*) Tři členové rady jednatelů nejsou ve společnosti v pracovním poměru.

17 INFORMACE O SPŘÍZNĚNÝCH OSOBÁCH

Členové statutárního a dozorčího orgánu a řídicí pracovníci mají výhody spočívající v používání automobilů pro soukromé účely, v životním pojištění a v dalších odměnách, včetně odměny členům orgánů.

V letech 2016 a 2015 neobdrželi členové statutárních a dozorčích orgánů a řídicí pracovníci žádné půjčky, přiznané záruky, zálohy (s výjimkou záloh vyplacených pro výkon práce vyplývajících z pracovních smluv) a nevlastnili žádné akcie společnosti.

Závazky – ovládaná nebo ovládající osoba k 31. prosinci 2016 ve výši 57 148 tis. Kč představovaly zůstatek peněžních prostředků v systému cash-pooling (viz odstavec 7).

Pohledávky – ovládaná nebo ovládající osoba k 31. prosinci 2015 ve výši 10 598 tis. Kč představovaly zůstatek peněžních prostředků v systému cash-pooling (viz odstavec 7).

VÝROČNÍ ZPRÁVA ZA ROK 2016

Krátkodobé pohledávky za spřízněnými osobami ve Skupině ČEZ (v tis. Kč):

Název společnosti	K 31. 12. 2016	K 31. 12. 2015
ČEZ Obnovitelné zdroje, s.r.o.	42 587	45 066
ČEZ Korporátní služby, s.r.o.	14 831	1 860
ČEZ Prodej, s.r.o.	9 884	-
EVČ s.r.o.	7 837	3 767
Energocentrum Vítkovice, a.s.	7 813	-
ČEZ Energo, s.r.o.	6 992	10 085
ČEZ Distribuční služby, s.r.o.	5 496	467
Elektrárna Dětmorovice, a.s.	5 398	137
ČEZ, a. s.	4 806	7 870
Revitrans, a. s.	4 084	171
ČEZ ENERGOSERVIS spol. s r.o.	904	-
ČEZ Energetické produkty, s. r. o.	168	416
ČEZ ESCO, a.s.	163	4
ČEZ ICT Services, a.s.	75	-
ČEZ Distribuce, a. s.	37	3 060
Telco Pro Services, a. s.	11	13
ČEZ Teplárenská, a.s.	10	-
MARTIA a.s.	1	-
CEZ Skawina S. A.	-	634
Severočeské doly a. s.	-	3 825
Celkem	111 097	77 375

VÝROČNÍ ZPRÁVA ZA ROK 2016

Prodeje výrobků a služeb realizované vůči spřízněným osobám ve Skupině ČEZ (v tis. Kč):

Název společnosti	2016	2015
ČEZ Obnovitelné zdroje, s.r.o.	160 856	37 957
ČEZ Prodej, s.r.o.	99 118	24
Energocentrum Vítkovice, a.s.	45 596	-
Elektrárna Dětmarovice, a.s.	24 776	1 659
ČEZ Korporátní služby, s.r.o.	19 570	10 748
ČEZ Energo, s.r.o.	15 721	43 074
ČEZ, a. s.	14 214	84 560
Revitrans, a. s.	12 167	931
EVČ s.r.o.	7 556	11 297
Severočeské doly a. s.	7 143	19 661
ČEZ ENERGOSERVIS spol. s r.o.	2 553	2 166
ČEZ Distribuční služby, s.r.o.	2 231	2 147
ČEZ ESCO, a.s.	1 623	316
Energotrans, a.s.	1 516	-
ČEZ Energetické produkty, s. r. o.	1 432	1 050
ČEZ Distribuce, a. s.	990	7 138
ČEZ Teplárenská, a.s.	908	2
ČEZ ICT Services, a. s.	215	1 017
MARTIA a.s.	153	1 457
ČEZ OZ uzavřený podílový fond	44	-
Telco Pro Services, a. s.	11	28
Výzkumný ústav pro hnědé uhlí a.s.	9	9
Elektrárna Počerady, a.s.	-	875
Centrum výzkumu Řež s.r.o.	-	48
Celkem	418 402	226 164

VÝROČNÍ ZPRÁVA ZA ROK 2016

Krátkodobé závazky vůči spřízněným osobám ve Skupině ČEZ (v tis. Kč):

Název společnosti	K 31. 12. 2016	K 31. 12. 2015
Energocentrum Vítkovice, a.s.	36 489	-
ČEZ Distribuce, a. s.	32 549	86
ČEZ Prodej, s.r.o.	12 106	16 995
ČEZ Obnovitelné zdroje, s.r.o.	10 178	120
ČEZ Distribuční služby, s.r.o.	9 690	1 759
ČEZ, a. s.	6 624	5 229
ČEZ ENERGOSERVIS spol. s r.o.	6 145	-
ČEZ Korporátní služby, s.r.o.	4 199	2 381
ČEZ ICT Services, a. s.	2 497	887
ČEZ Solární, s.r.o.	2 063	-
ČEZ ESCO, a.s.	1 234	53
MARTIA a.s.	1 038	403
ČEZ Energo, s.r.o.	904	1 153
AZ KLIMA, a.s.	816	-
ČEZ Inženýring, s.r.o.	329	-
Elektrárna Dětmarovice, a.s.	153	141
ČEZ Zákaznické služby, s.r.o.	102	100
Severočeské doly a. s.	55	32
CITELUM, a.s.	14	19
CEZ Polska Sp. z o.o.	8	-
ČEZ Teplárenská, a.s.	1	94
EVČ s.r.o.	-	200
Telco Pro Services, a.s.	-	123
ČEZ OZ uzavřený investiční fond	-	9
Celkem	127 194	29 784

Nákupy výrobků a služeb od spřízněných osob ve Skupině ČEZ (v tis. Kč):

Název společnosti	2016	2015
Energocentrum Vítkovice, a.s.	178 262	-
ČEZ Distribuce, a. s.	108 707	779
ČEZ Distribuční služby, s.r.o.	91 032	5 305
ČEZ Prodej, s.r.o.	67 492	99 374
ČEZ Korporátní služby, s.r.o.	23 381	18 209
ČEZ ESCO, a.s.	19 948	14
ČEZ, a. s.	15 650	14 626
ČEZ ICT Services, a. s.	10 819	7 402
ČEZ ENERGOSERVIS spol. s r.o.	6 145	-
ČEZ Energo, s.r.o.	5 454	5 423
ČEZ Solární, s.r.o.	2 629	-
MARTIA a.s.	1 113	15 068
ČEZ Zákaznické služby, s.r.o.	1 014	989
Elektrárna Dětmarovice, a.s.	881	877
AZ KLIMA, a. s.	825	-
ČEZ Obnovitelné zdroje, s.r.o.	455	120
ČEZ Inženýring, s.r.o.	362	-
Telco Pro Services, a.s.	285	1 577
Severočeské doly a. s.	194	176
ČEZ OZ uzavřený investiční fond	149	109
Energotrans, a.s.	68	-
CEZ Polska Sp. z o.o.	61	-
CITELUM, a.s.	42	19
ČEZ Teplárenská, a.s.	13	2 959
EVČ s.r.o.	-	6 611
Elektrárna Počeradry, a.s.	-	4
PRODECO, a.s.	-	1
Celkem	534 981	179 642

18 PŘEHLED O ZMĚNÁCH VLASTNÍHO KAPITÁLU

	Základní kapitál	Ostatní kapitálové fondy	Oceňovací rozdíly	Fondy ze zisku	Kumulovaný výsledek hospodaření	Celkem
Počáteční stav k 1. 1. 2015	446 101	-	-	-	59 191	505 292
Výsledek hospodaření po zdanění za rok 2015	-	-	-	-	36 238	36 238
Konečný stav k 31. 12. 2015	446 101	-	-	-	95 429	541 530
Vliv rozdělení odštěpením sloučením I.	-	126 211	-	-	-	126 211
Vliv rozdělení odštěpením sloučením II.	-	-76 854	-	-	-	-76 854
Počáteční stav po fúzi k 1. 1. 2016	446 101	49 357	-	-	95 429	590 887
Výsledek hospodaření po zdanění za rok 2016	-	-	-	-	38 603	38 603
Příplatek mimo základní kapitál nebo jeho vrácení	-	420 107	-	-	-	420 107
Konečný stav k 31. 12. 2016	446 101	469 464	-	-	134 032	1 049 597

19 NÁSLEDNÉ UDÁLOSTI PO DATU ÚČETNÍ ZÁVĚRKY

Společnost je součástí Projektu rozdělení odštěpením sloučením, který byl uzavřen mezi společnostmi ČEZ Distribuční služby, s.r.o., jako Rozdělované společnosti a společností ČEZ Energetické služby, s.r.o., jako Nástupnické společnosti. Na základě tohoto Projektu došlo s rozhodným dnem k 1. 1. 2017 k odštěpení části majetku ze společnosti ČEZ Distribuční služby, s.r.o., a sloučení tohoto majetku do společnosti ČEZ Energetické služby, s.r.o.

Právní účinky rozdělení odštěpením sloučením nastaly dnem zápisu do veřejného rejstříku dne 1. ledna 2017.

Sestaveno dne:	Podpis statutárního orgánu účetní jednotky:	Osoba odpovědná za účetní závěrku:
5. května 2017	 Ing. Michal Pastušek Předseda Rady jednatelů	 Ing. Jarmila Kolarčíková Vedoucí odboru Vrcholové účetnictví DS ČEZ Korporátní služby, s.r.o.
	 Ing. Radim Koláček Místopředseda Rady jednatelů	

25 IDENTIFIKACE SPOLEČNOSTI

ČEZ Energetické služby, s.r.o.

Výstavní 1144/103
703 00 Ostrava-Vítkovice

Rok založení: 2007

Právní forma: společnost s ručením omezeným

Zapsána v Obchodním rejstříku vedeném Krajským soudem v Ostravě, oddíl C, vložka 52291

IČ	278 04 721
DIČ	CZ27804721
Tel.	+420 596 903 401
Internet	www.cez.cz/cezes
E-mail	cez@cez.cz