

Návod pre použitie šablóny

Tento dokument obsahuje návod pre nastavenie šablóny. Šablóna obsahuje základné prvky pre tvorbu výkresovej dokumentácie podľa voľnej prílohy C a X. Pre prácu so šablónou je potrebné načítať štyri súbory.

- Súbor šablóny formátu **.DWT**
- Súbor tlačových nastavení formátu **.ctb**
- Súbor rozmerov výkresov pre Rozvrhnutie a tlač formátu **.pc3** a **.pmp**
- Súbor textových fontov formátu **.shx**

Návod obsahuje okrem postupu alternatívne možnosti. Odporúčame sa držať alternatívy, ktorá kopíruje súbor (s príponou .dwt, .ctb, .pc3, .pmp a shx) z priečinku na cestu ktorú si SW vytvoril pri inštalácii.

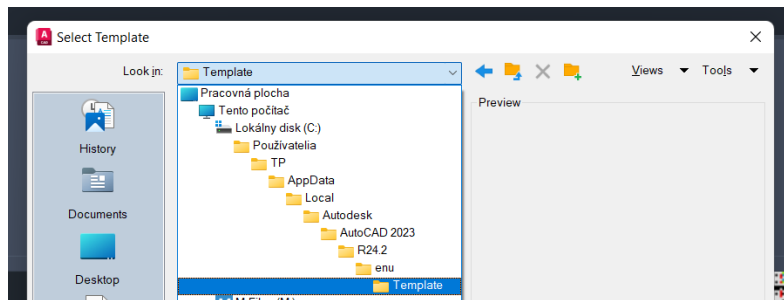
Načítanie súboru DWT

Súbor formátu .dwt je potrebné uložiť na cestu v počítači, odkiaľ sw číta základné výkresové prostredie. Začiatok cesty sa môže mierne líšiť podľa názvu počítača respektíve užívateľského konta. Cesta pre skopírovanie súboru .dwt :

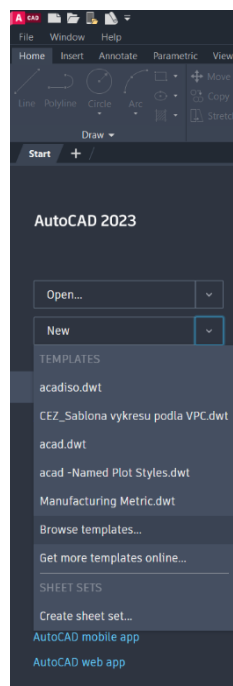
... AppData\Local\Autodesk\AutoCAD 2023\R24.2\enu\Template

Príklad :

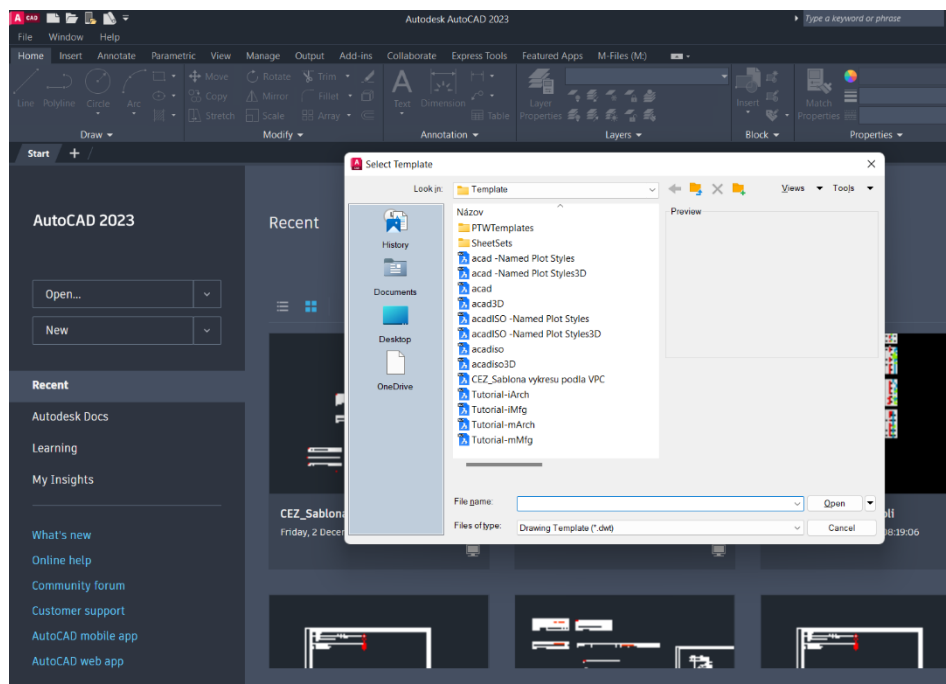
C:\Users\TP\ AppData\Local\Autodesk\AutoCAD 2023\R24.2\enu\Template



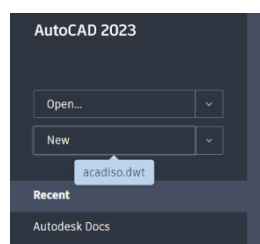
Je potrebné zatvoriť a znova otvoriť SW. Alternatívnou možnosťou je zmena cesty pre načítanie šablóny. Po otvorení sw je šablóna pripravená na použitie pri začatí nového projektu.



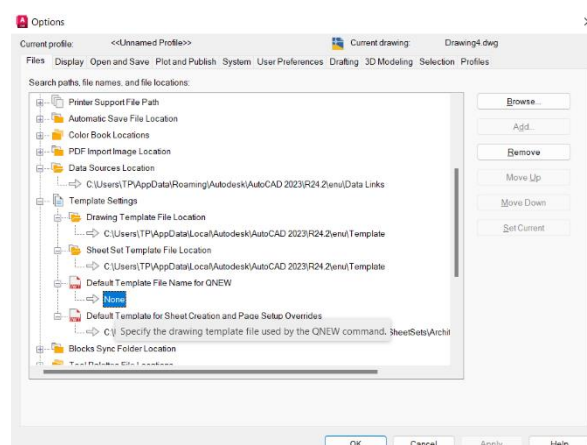
Následne si treba z dialógového okna vybrať nami skopírovanú a vloženú šablónu .dwt.



Nové výkresy sa budú vytvárať na základe poslednej použitej šablóny. Pri podržaní kurzora na možnosti „Nový“ sa zobrazí posledná načítaná šablóna.



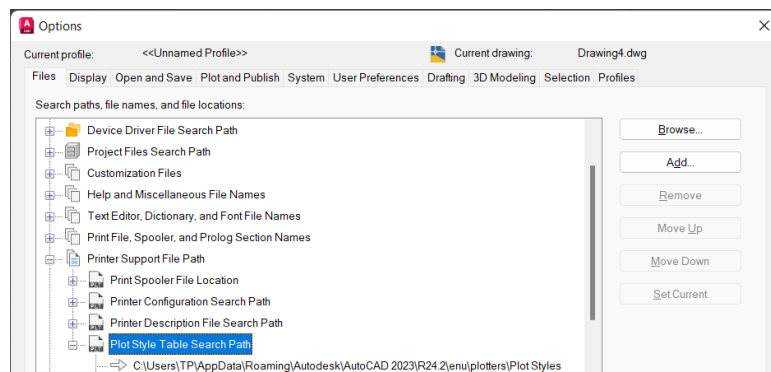
Všetky vyššie spomínané kroky a úkony môžete nastaviť priamo cez nastavenia sw.



Pokiaľ neviete nájsť cestu odkiaľ SW načítava šablóny je potrebné ísť do nastavení : Options → Template Settings → Drawing Template File Location.

Načítanie tlačových nastavení ctb.

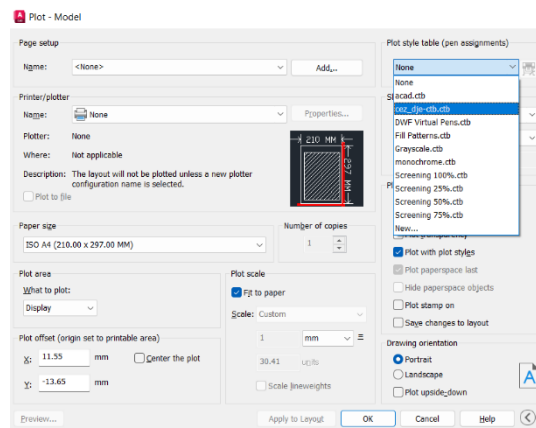
Načítanie tlačových nastavení .ctb sa vykoná analogicky ako nastavenie šablóny. Je potrebné priložený súbor tlačových nastavení načítať do SW. V rámci nastavení prejdete do priečinku :



Následne :

- Načítate súbor ctb. už do existujúceho priečinku, odkiaľ sw načítava tlačové nastavenie
- Pridáte novú cestu do priečinku v ktorom sa nachádza súbor .ctb

Súbory sú pripravené na tlač pomocou načítaných tlačových nastavení.

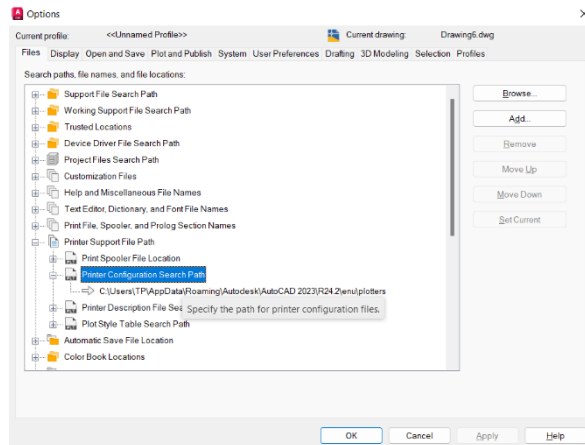


Načítanie rozmerov výkresov pre tlač .pc3 a .pmp

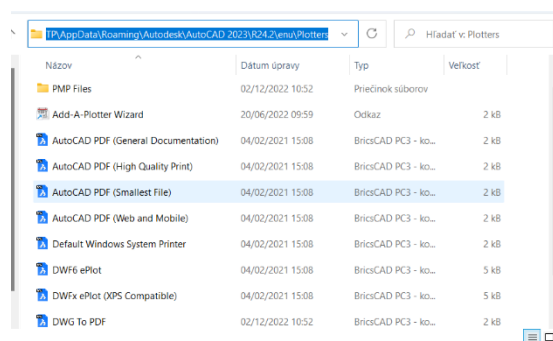
Načítanie súboru formátu **.pc3** a **.pmp** ktorý obsahuje rozmery výkresov pre rozvrhnutie a tlač podľa voľnej prílohy C sa robí analogicky ako načítanie šablóny, alebo tlačových nastavení. Existuje viacero spôsobov :

- Nastavenie si rozmerov samostatne v rámci existujúcej lokálnej databáze v PC (v prípade že nemáte súbory **.pc3** a **.pmp** alebo pokiaľ potrebujete vytvoriť neštandardný formát)
- Načítate súbor **.pc3** a **.pmp** už do existujúceho priečinku, odkiaľ sa načítava rozmery výkresu pre tlač a v rozvrhnutí

V rámci nastavení prejdete do priečinku :



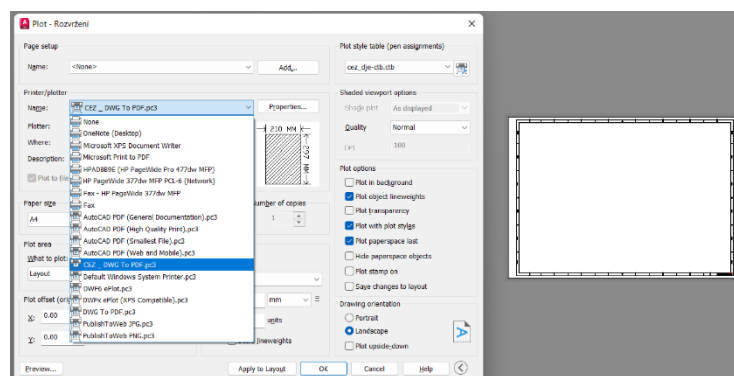
Do danej cesty si načítame súbor s príponou **.pc3**



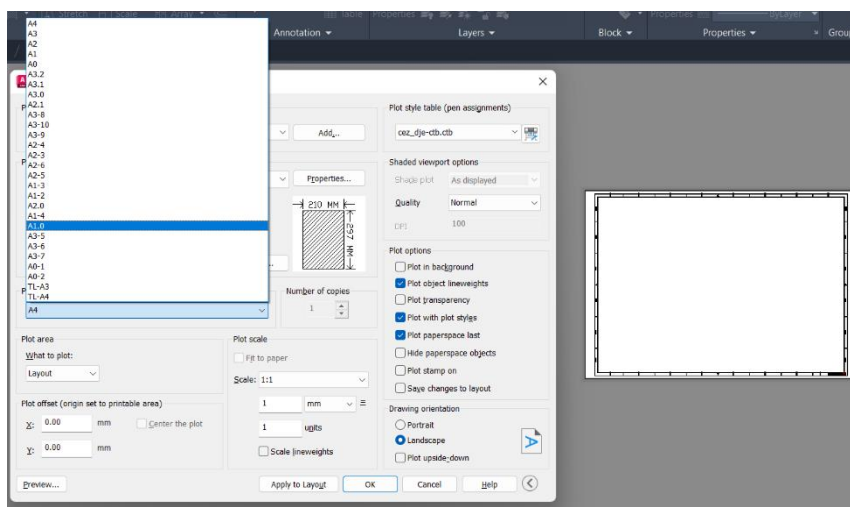
Do danej cesty v rámci ktorej sa nachádza aj priečinok PMP nakopírujeme súbor s príponou **.pmp** (do vnútra priečinku "PMP files").

Po načítaní tlačových nastavení je možné ich začať používať cez nastavenie strany.

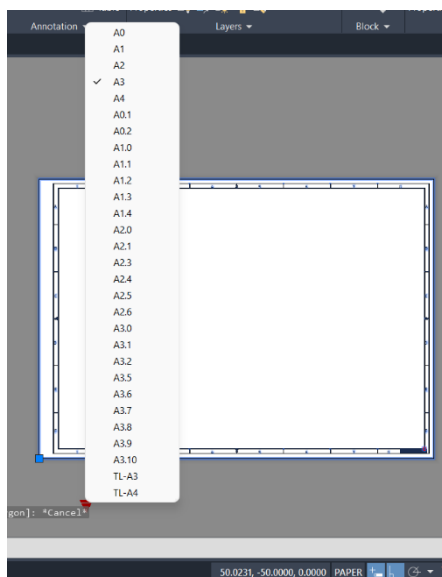
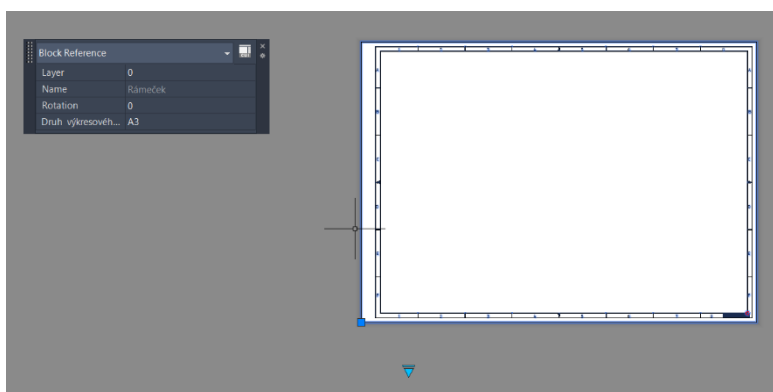
V tlačových nastaveniach si vyberieme príslušný súbor.



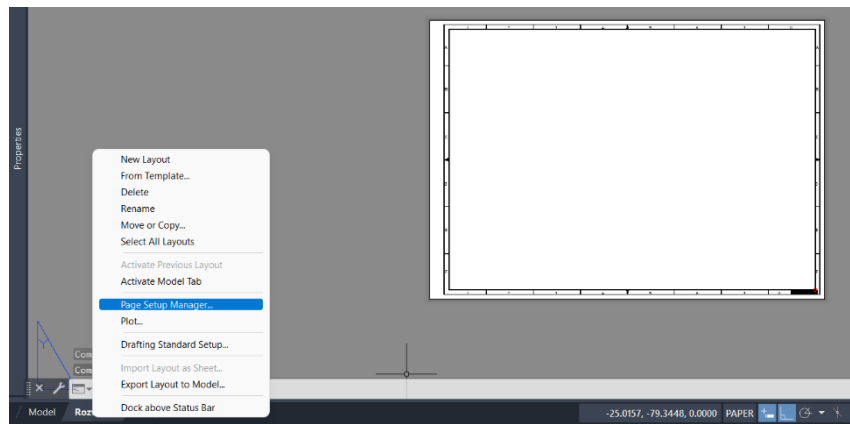
V rámci veľkosti strany sú priradené veľkosti papiera podľa VP-C.



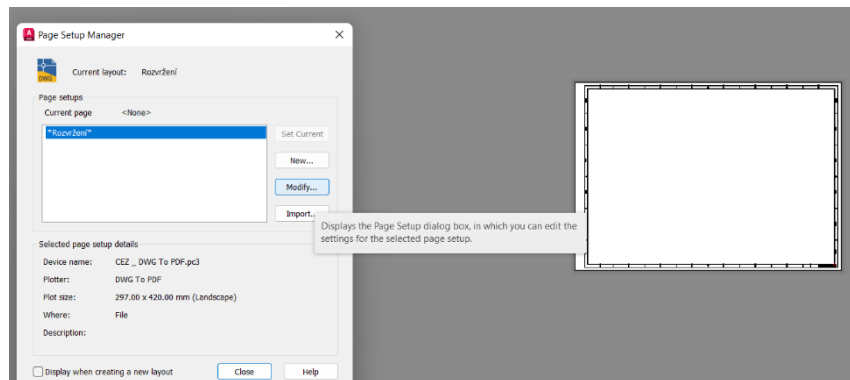
V rozvrhnutí ako aj v šablóne je priradený dynamický blok s názvom „Rámeček“ ktorý obsahuje veľkosť rámčeka príslušného pre dané veľkosti papiera podľa voľnej prílohy C. Blok je súčasťou šablóny.



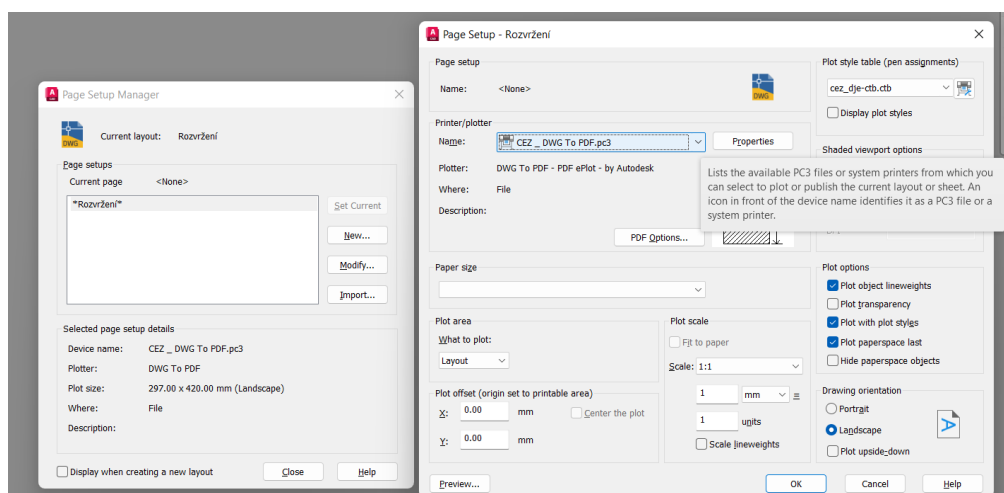
Zmena nastavenie základnej veľkosti papiera rozvrhnutia sa uskutoční pomocou nastavenia strany.

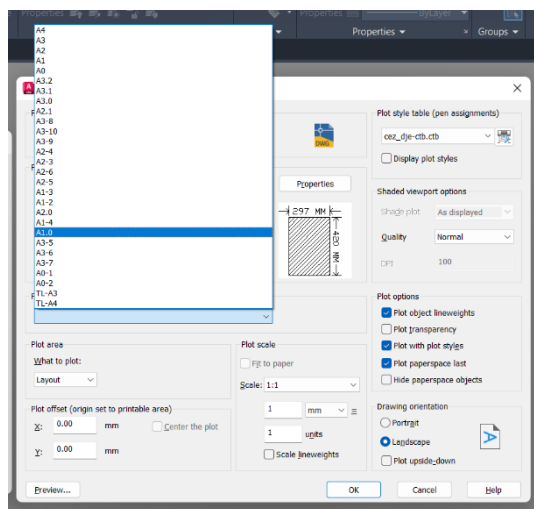


Úprava.



Nastavenia formátu strany v rozvrhnutí vyzerajú rovnako ako tlačové nastavenia. Treba si vybrať príslušný súbor formátu .pc3 ktorý sme načítali do priechinku.

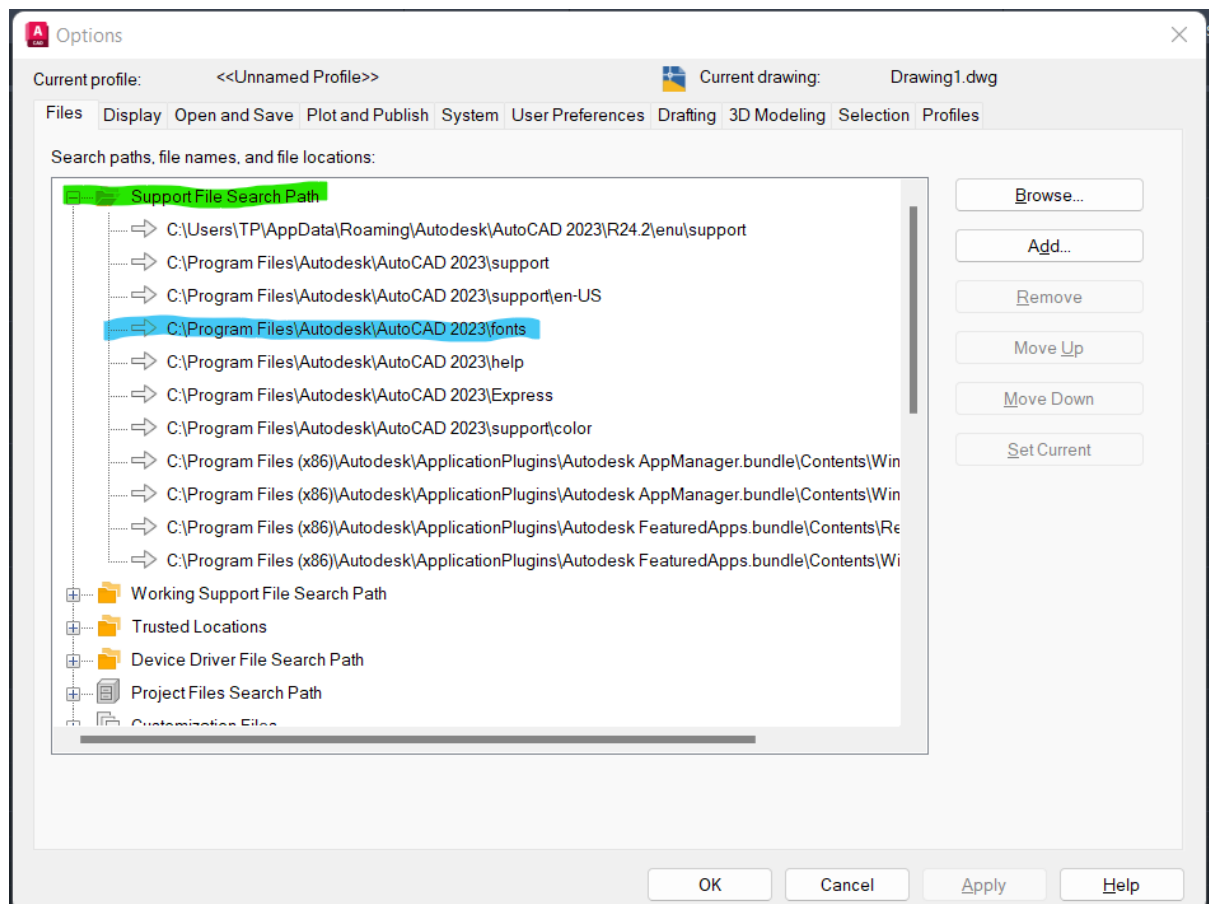




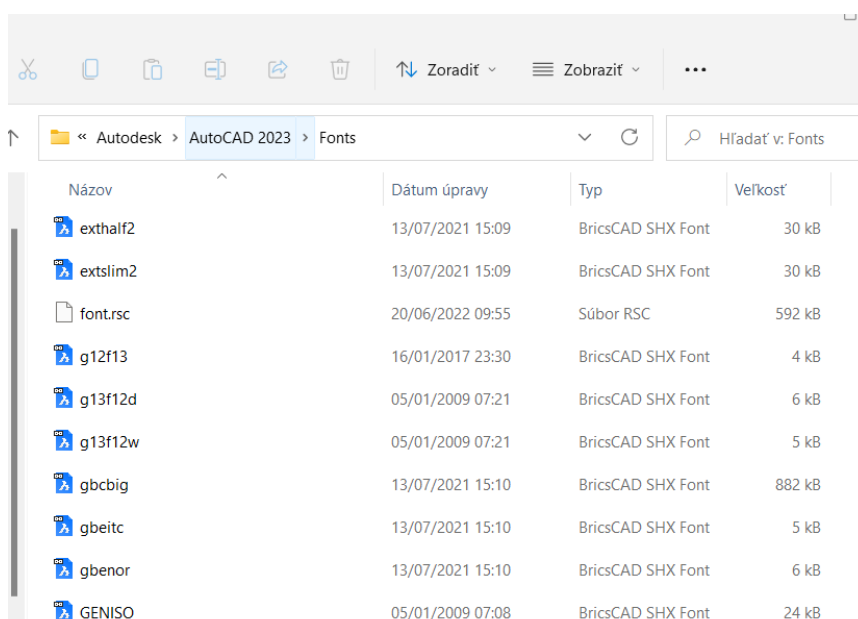
! Časté chyby a poruchy ! Môže sa stať že Vám nenačíta formát .pc3 správne. Potom si treba skontrolovať či sa daný súbor nachádza v priečinku odkiaľ sa načítava konfigurácia plotra (tlačiarne). Taktiež je nutné pripnúť ku konfigurácii tlačiarne aj súbor .pmp (plotter model parameter). Treba si skontrolovať či už pri načítaní tlačových formátov, alebo rozmerov výkresu pre rozvrhnutie načítavame správny súbor. V prípade potreby je možné si vytvoriť rozmer papiera samostatne v rámci existujúcej lokálnej databáze v PC.

Načítanie textových fontov formátov .shx

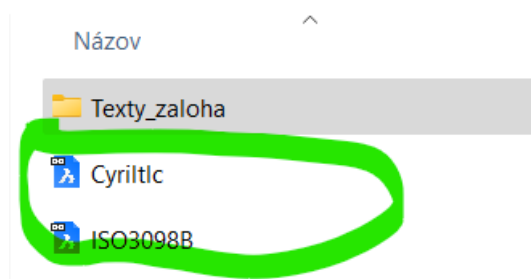
Súčasťou šablóny .dwt sú vytvorené textové štýly. Textové štýly načítavajú v reálnom čase textové fonty. Textové fonty nie je možné priradiť nastálo k šablóne .dwt. Z toho dôvodu je potrebné si textové fonty, ktoré nie sú priamo súčasťou AUTOCAD prekopírovať do súboru z ktorého ich načítava. Umiestenie súboru obsahujúceho textové fonty :



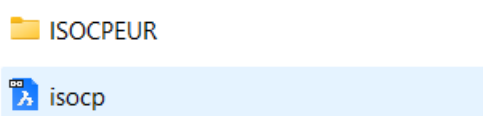
Otvorený priečinok ktorý obsahuje dané fonty :



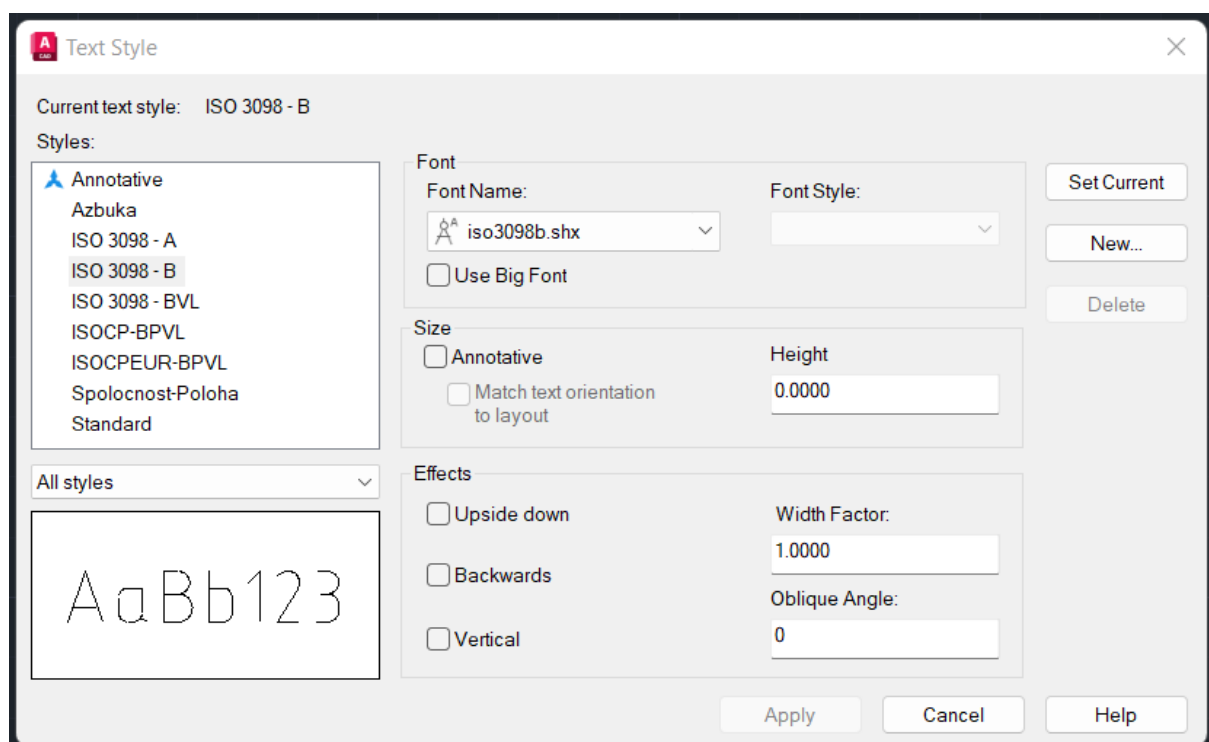
Do daného súboru nakopírujeme textové fonty :



Fonty ktoré by mali byť súčasťou AutoCADu a Microsoftu sa nachádzajú ako záloha v priečinku Texty_záloha :



Následne by sa v programe mali nachádzať dané fonty v textových možnostiach :



Textové štýly sa ďalej používajú podľa VPC a VPX.

Poznámka k textovým štýlom a fontom :

Vo výkrese majú byť použité textové fonty podľa ISO 3098. Tieto fonty nie sú štandardne súčasťou programu AutoCAD a Microsoft. Ako alternatívu majú tieto programy fonty isocp.shx a ISOCPEUR TrueType. Tieto fonty až na pár detailov (napríklad zobrazenie písmena „a“) sú rovnaké a poskytujú plnohodnotnú náhradu.

Zoznam niektorých skratiek :

A,B,CB,CA - Typ písma (A má menšiu šírku ako B)

V,S – OrientáciaTextu (Vertical, Slope)

L – druh fontu (L-latin, G-Greek, C-Cyrilici)

5 – veľkosť písma (podľa normy 1.8, 2.5, 5 ...)

Príklad použitia – 3098 – BVL – 5

Nie je zakázané použiť vlastné textové fonty ktoré spĺňajú požiadavky podľa VPC a VPX.