

ČEZ PRODEJ, A.S. VÝROČNÍ ZPRÁVA 2019



V rámci Evropské unie jsou uhelné elektrárny pod silným tlakem. Řada států se již přihlásila k jejich uzavření. I u nás kolem roku 2050 skončí, hlavně proto, že dojde uhlí. Naše uhelné elektrárny jsou propojeny s doly, což i při budoucí nejistotě dává stabilitu a bezpečnost dodávek, a oproti konkurenci jsou tyto zdroje schopny udržet ziskovost nejdéle. U nepánevnic elektráren budeme podle ekologických limitů nadále pokračovat v postupném útlumu.

Do našeho klasického výrobního portfolia nyní neplánujeme větší investice. Naše jaderné elektrárny dávají jako bezemisní zdroje i do budoucna jistotu ziskovosti. Vedle zajištění jejich dlouhodobého provozu se budeme věnovat i přípravě nového zdroje, pro jehož výstavbu a rozvoj mimo jiné zajistíme personál.

V oblasti obnovitelných zdrojů v současné době přepíňuje Česká republika limit využití 13 % energie z obnovitelných zdrojů v elektroenergetice, teplárenství a dopravě. Na rok 2030 však plánuje Národní klimaticko-energetický plán nový cíl – 21 %. Je logické, že chceme být na tomto poli tahounem. Umíme se v prostředí obnovitelných zdrojů pohybovat a víme, jak na to. Svě zkušenosti chceme nyní intenzivněji přenést do České republiky, aby z nich mohli mít výhody tuzemští spotřebitelé. Nová energetika znamená pro naši zemi velké příležitosti. Na trhu s energetickými službami budeme vyhledávat nové možnosti, abychom si i nadále udrželi pozici jedničky. To se neobejde bez technologických inovací, nových produktů i služeb.

Distribuci čeká velká změna – digitalizace. Zdigitalizujeme velké množství standardních rutinních činností. Díky tomu zvládneme vyřešit více zákaznických požadavků, zvýšit počet realizovaných staveb či zajistit instalaci a provoz nových technologií a dalších inovací. Digitalizací navíc zrychlíme přísun dat ze sítě a snížíme jejich chybovost. Tato změna nám umožní řídit většinu prvků v síti na dálku. Plánujeme také velké investice do rozšíření optických sítí přímo na vedeních, protože nová doba bude přinášet velké množství dat. Kromě spotřebitelů přibývá do sítě řada malých výrobců, spotřebitelé budou i výrobci, a to vše bude mít vliv na velkou on-line komunikaci. Naše nové robustní optické sítě nabídneme k provozu mobilním operátorům, kteří plánují přechod na 5G. Kromě distribuce se digitalizace výrazně dotkne i prodeje našich produktů. V ČEZ Prodej už dávno nejsme jen dodavatelem elektřiny a plynu. Zákazníci nás vnímají jako férového dodavatele tepelné pohody, elektromobility, řešení starostí o domácnost a dalších služeb. A v tom chceme posilovat. Zaměříme se také na způsob obsluhy. Naším cílem je udržet a rozšiřovat základnu spokojených zákazníků. Stejně jako v distribuci čeká ČEZ Prodej velká změna – digitalizace našich činností. Zákazníci už chtějí dělat vše on-line a ideálně v jednom kroku. Proto se nyní zaměříme na zjednodušení kontaktu zákazníka s námi a na zjednodušení našeho vnitřního fungování.

Česká republika směřuje stejně jako Evropa k digitalizaci, automatizaci, Průmyslu 4.0, chytrým budovám, domům i domácnostem. Města, podniky i obyvatelé chtějí snížit spotřebu, optimalizovat ji během dne, využívat výhody decentrální výroby. Zároveň čekají celou Evropskou unii velmi přísné cíle v oblasti energetické účinnosti a úspor. Proto budou podniky a města investovat do ESCO řešení stovky miliard eur. Jde o obrovskou příležitost pro celý evropský sektor ESCO, který má podle prognóz růst dvouciferným tempem. ČEZ si již vybudoval silnou pozici na Slovensku, v Německu a Polsku a tuto pozici chceme nyní dále upevnit.

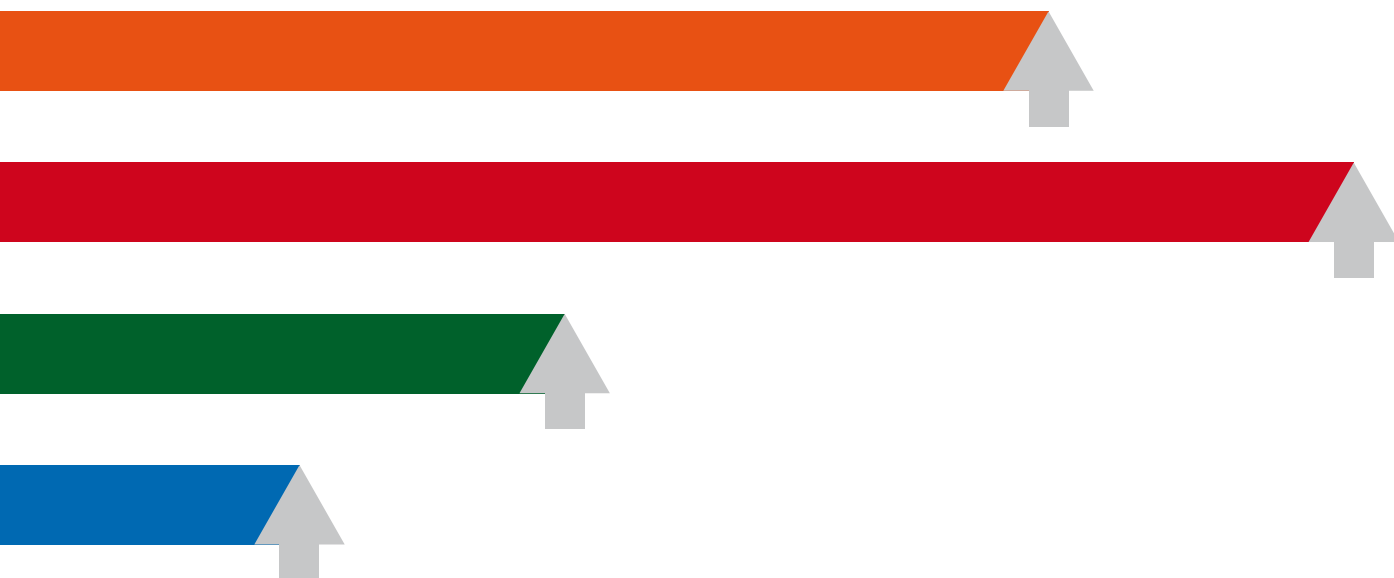
# NOVÁ STRATEGIE SKUPINY ČEZ

EFEKTIVNÍ PROVOZ, OPTIMÁLNÍ VYUŽITÍ A ROZVOJ VÝROBNÍHO PORTFOLIA

MODERNÍ DISTRIBUCE A PÉČE O ENERGETICKÉ POTŘEBY ZÁKAZNÍKŮ

ROZVOJ NOVÉ ENERGETIKY V ČR

ROZVOJ ENERGETICKÝCH SLUŽEB V EVROPĚ



**MILÍ ČTENÁŘI,  
EVROPSKÉ KLIMATICKÉ SNAHY JSOU ČÍM DÁL  
AMBICIÓZNĚJŠÍ. DALŠÍM MEZNÍKEM NA CESTĚ  
K UHLÍKOVĚ NEUTRÁLNÍ EVROPĚ JE ROK 2030.  
SNÍŽENÍ EMISÍ SKLENÍKOVÝCH PLYNŮ, ZVÝŠENÍ  
PODÍLU OBNOVITELNÝCH ZDROJŮ ENERGIE  
NA CELKOVÉ FINÁLNÍ SPOTŘEBĚ ČI ZVÝŠENÍ  
ENERGETICKÝCH ÚSPOR – TO VŠE JSOU  
PŘÍLEŽITOSTI A VÝZVY, NA KTERÉ REAGUJEME  
NOVOU STRATEGIÍ SKUPINY ČEZ. TATO VÝROČNÍ  
ZPRÁVA VÁS SEZNÁMÍ S TÍM, JAK JIŽ DNES TVOŘÍME  
NAŠI BUDOUCNOST. PŘEJEME ZAJÍMAVÉ ČTENÍ.**

# Představení Skupiny ČEZ

Skupina ČEZ je integrovaným energetickým seskupením působícím v zemích západní, střední a jihovýchodní Evropy s centrálou v České republice. Hlavní předmět podnikání tvoří výroba, distribuce, obchod a prodej v oblasti elektřiny, tepla a zemního plynu a těžba uhlí. Zákazníkům dále poskytuje komplexní energetické služby. Společnosti Skupiny ČEZ zaměstnávaly ke konci roku 2019 více než 32 tisíc zaměstnanců.

Nejvýznamnějším akcionářem mateřské společnosti ČEZ je Česká republika s podílem na základním kapitálu téměř 70 %. Akcie společnosti ČEZ jsou obchodovány na pražské a varšavské burze cenných papírů, kde jsou součástí burzovních indexů PX a WIG-CEE.

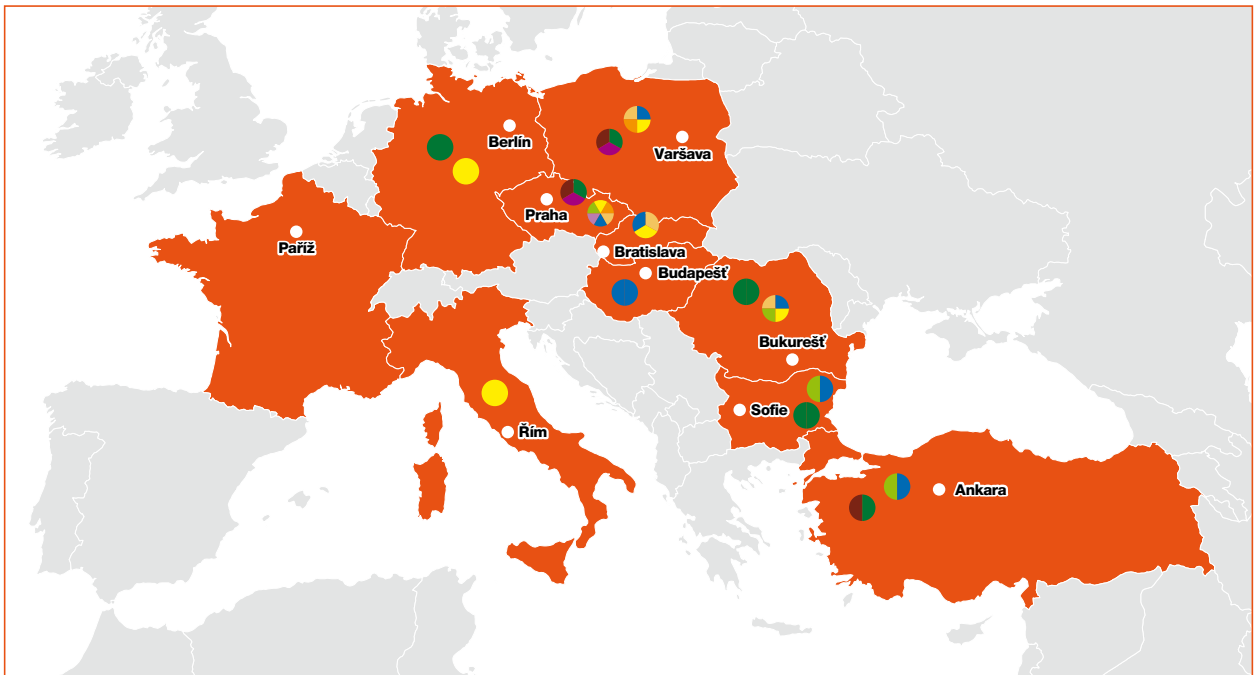
Posláním Skupiny ČEZ je zajišťovat bezpečnou, spolehlivou a pozitivní energii zákazníkům i celé společnosti. Dlouhodobou vizí je přinášet inovace pro řešení energetických potřeb a přispívat k vyšší kvalitě života. Strategii Skupiny ČEZ tvoří čtyři priority: Efektivní provoz, optimální využití a rozvoj výrobního portfolia; Moderní distribuce a péče o energetické potřeby zákazníků; Rozvoj nové energetiky v České republice; Rozvoj energetických služeb v Evropě.

V České republice společnosti Skupiny ČEZ vyrábějí, distribuují a dodávají elektřinu a teplo, obchodují s elektřinou, zemním plynem a dalšími komoditami, poskytují komplexní energetické služby a jedna společnost těží a prodává uhlí. Výrobní portfolio tvoří jaderné, uhelné, plynové, vodní, fotovoltaické, větrné, biomasové a bioplynové zdroje.

V zahraničí Skupina ČEZ aktivně podniká v oblasti energetických služeb a v oblasti distribuce, výroby, obchodu a prodeje elektřiny, dále v oblasti obchodu a prodeje zemního plynu a obchodování s komoditami na velkoobchodním trhu. Skupina ČEZ v zahraničí působí zejména v Německu, Polsku, Rumunsku, Bulharsku a dále na Slovensku, v Itálii, Francii, Maďarsku a v Turecku.

Při svém podnikání se Skupina ČEZ řídí přísnými etickými standardy zahrnujícími odpovědné chování k zaměstnancům, společnosti a životnímu prostředí. V rámci své podnikatelské činnosti se Skupina ČEZ hlásí k principům trvale udržitelného rozvoje, podporuje energetickou úspornost, prosazuje nové technologie a vytváří prostředí pro profesní růst zaměstnanců. Firemní kultura je orientována na bezpečnost, stálý růst vnitřní efektivity a podporu inovací v zájmu růstu hodnoty Skupiny ČEZ.

## Působení Skupiny ČEZ v energetice podle teritoria



## výroba

- výroba elektřiny z tradičních zdrojů
- výroba elektřiny z obnovitelných zdrojů
- výroba tepla

## distribuce a prodej

- distribuce elektřiny
- distribuce tepla
- prodej elektřiny koncovým zákazníkům
- prodej zemního plynu koncovým zákazníkům
- prodej tepla koncovým zákazníkům
- prodej energetických služeb

# Obsah

<b>5</b>	Čestné prohlášení osob odpovědných za výroční zprávu
<b>8</b>	Úvodní slovo předsedy představenstva a generálního ředitele
<b>9</b>	Přehled vybraných ukazatelů
<b>10</b>	Akcie a akcionáři
<b>11</b>	Vybrané události roku 2019
<b>12</b>	Orgány společnosti a její management
<b>16</b>	Zpráva o podnikatelské činnosti
<b>16</b>	Hospodaření společnosti
<b>18</b>	Obchodování s elektřinou a dalšími komoditami
<b>22</b>	Personalistika
<b>23</b>	Výzkum a vývoj
<b>23</b>	Ochrana životního prostředí
<b>23</b>	Informace o nabytí vlastních akcií nebo vlastních podílů
<b>23</b>	Doplňující údaje k výroční zprávě
<b>23</b>	Skutečnosti, které nastaly po rozvahovém dni
<b>26</b>	Základní organizační schéma k datu vydání výroční zprávy
<b>27</b>	Výklad pojmů a zkratk
<b>29</b>	Zpráva o vztazích mezi propojenými osobami za rok 2019
<b>36</b>	Zpráva nezávislého auditora
<b>40</b>	Účetní závěrka ČEZ Prodej, a.s., v souladu s IFRS k 31. 12. 2019
<b>40</b>	Rozvaha
<b>44</b>	Výkaz zisku a ztráty
<b>46</b>	Přehled o peněžních tocích
<b>47</b>	Přehled o změnách vlastního kapitálu
<b>48</b>	Příloha účetní závěrky
<b>60</b>	Identifikace společnosti
	Příloha 1 (pod klopnou na zadní straně obálky)
	Schéma struktury vztahů v období od 1. 1. 2019 do 31. 12. 2019
	ke Zprávě o vztazích mezi propojenými osobami za rok 2019

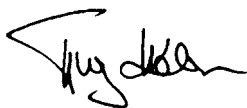


# Čestné prohlášení osob odpovědných za výroční zprávu

## Čestné prohlášení

Údaje ve výroční zprávě ČEZ Prodej, a.s., za rok 2019 odpovídají skutečnosti a žádné podstatné okolnosti, které by mohly ovlivnit přesné a správné posouzení společnosti ČEZ Prodej, a.s., nebyly vynechány.

V Praze dne 24. 4. 2020



**Mgr. Tomáš Kadlec, Ph.D.**  
předseda představenstva  
ČEZ Prodej, a.s.



**Ing. Petra Šárová**  
místopředsedkyně představenstva  
ČEZ Prodej, a.s.

ZÁKAZNÍK JE NAŠÍM PARTNEREM





### **Zákaznická zkušenost**

Spokojenost našich zákazníků je pro nás na prvním místě. Podnikání stavíme na jistotě dlouhodobě výhodného partnerství, vzájemném respektu a hodnotách, kterými jsou lidskost, férovost, profesionální péče a jednoduchost. I díky tomu jsme v loňském roce dosáhli rekordní hodnoty ukazatele zákaznické spokojenosti a zařadili jsme se mezi nejlepší nejen v energetice, ale na celém retailovém trhu.

# Úvodní slovo předsedy představenstva a generálního ředitele

Vážené dámy, vážení pánové,

Jsem rád, že se můžeme společně ohlédnout za rokem 2019, který byl pro naši společnost velice úspěšný. Podařilo se nám dosáhnout vynikajících výsledků v oblasti prodeje energií, nových technologií i doplňkových služeb.

Podnikání stavíme na jistotě dlouhodobě výhodného partnerství s našimi zákazníky, vzájemném respektu a hodnotách, kterými jsou lidskost, férovost, profesionální péče a jednoduchost. Věřím, že i díky těmto principům se nám v minulém roce dařilo.

V roce 2019 jsme dosáhli čistého zisku ve výši 1,2 mld. Kč a tímto výsledkem jsme významně přispěli k ziskovosti celé Skupiny ČEZ. Dosáhli jsme rekordní hodnoty zákaznické spokojenosti – 86 % zákazníků nám v komplexním průzkumu dalo nejlepší hodnocení. Naším zaměstnancům dalo jedničku za vyřešení požadavku dokonce 96 % zákazníků. Pro ČEZ Prodej to znamená umístění mezi nejlepšími nejen v energetice, ale na celém retailovém trhu.

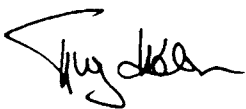
Minulý rok se nesl ve znamení rostoucích velkoobchodních cen elektřiny, a i my jsme museli zvýšení promítnout do cen našich produktů. Přesto se nám podařilo udržet stabilní zákaznické portfolio. Celkový počet odběrných míst elektřiny a plynu vzrostl o 8 tisíc. Výsledky, kterých jsme dosáhli v oblasti prodeje moderních technologií, potvrdily, že jsme se vydali správnou cestou. Roste zájem o komplexní energetická řešení, která šetří výdaje za elektřinu a jsou šetrná k životnímu prostředí. V loňském roce jsme instalovali 537 střešních fotovoltaických elektráren, 458 bateriových systémů a 358 tepelných čerpadel.

Pokračujeme v modernizaci zákaznických center, aby se naši zákazníci i zaměstnanci cítili komfortně. Proměnou zatím prošlo devatenáct míst, letos čekají úpravy dalších pět. Novinkou je budování showroomů ve vybraných městech, kde se zákazníci mohou seznámit s novými technologiemi, které máme v nabídce.

Chceme, aby naši zákazníci měli možnost své požadavky vyřídit také on-line, jednoduše z pohodlí svého domova. Počet zákaznických požadavků vyřízených pomocí aplikace ČEZ ON-LINE vzrostl v roce 2019 na 660 tisíc. To představuje meziroční nárůst o 180 tisíc.

A co nás čeká letos? V roce 2020 začíná digitální transformace ČEZ Prodej včetně redesignu všech zákaznických procesů. Chceme, aby mohl zákazník vyřídit své požadavky tak, jak mu to nejlépe vyhovuje: on-line, po telefonu nebo osobně na pobočce, vždy ale jednoduše a rychle.

Prioritou zůstává zákaznická zkušenost, budování dlouhodobého a férového vztahu s našimi zákazníky díky profesionálním zaměstnancům ČEZ Prodej.



**Mgr. Tomáš Kadlec, Ph.D.**

předseda představenstva  
a generální ředitel  
ČEZ Prodej, a.s.

# Přehled vybraných ukazatelů

Ukazatel	Jednotka	2019	2018	2017	2016	2015	2014
Provozní výnosy	mil. Kč	48 993	48 924	61 170	67 090	73 571	72 249
EBITDA	mil. Kč	1 809	3 442	3 988	4 799	6 367	3 348
EBIT	mil. Kč	1 326	3 042	3 586	4 420	5 989	2 969
Zisk po zdanění	mil. Kč	1 182	2 459	2 829	3 574	4 844	2 398
Aktiva celkem	mil. Kč	36 264	36 230	38 385	41 309	42 286	41 941
Vlastní kapitál	mil. Kč	7 125	8 202	8 600	9 320	10 346	9 303
Investice (CAPEX)	mil. Kč	-123	-16	-1	110	-9	0
Provozní cash flow	mil. Kč	2 247	1 236	4 368	2 245	4 882	6 378
Fyzický počet zaměstnanců k 31. 12.	počet	1 082	1 217	1 105	96	227	221

Ukazatel	Jednotka	2019	2018	2017	2016	2015	2014
Rentabilita vlastního kapitálu, čistá (ROE netto)	%	16,59	29,98	31,57	36,35	49,31	25,14
Rentabilita aktiv, čistá (ROA netto)	%	3,26	6,79	7,10	8,55	11,50	5,56
EBIT marže	%	2,71	6,22	5,86	6,60	8,14	4,12
Celková likvidita	%	121,91	126,87	130,68	129,40	127,13	123,58

# Akcie a akcionáři

Celková výše základního kapitálu společnosti ČEZ Prodej, a.s., zapsaná v obchodním rejstříku ke dni uzávěrky výroční zprávy činila 5 501 755 000 Kč. Základní kapitál je rozvržen do 5 501 755 ks kmenových akcií na jméno v zaknihované podobě, ve jmenovité hodnotě 1 000 Kč.

Jediným akcionářem společnosti je společnost ČEZ, a. s., se sídlem Praha 4, Duhová 2/1444, PSČ 140 53, IČO 452 74 649, vlastníci 100% podíl na základním kapitálu společnosti ČEZ Prodej, a.s.

# Vybrané události roku 2019

## Leden

- Předložení připomínek Ministerstvu průmyslu a obchodu k ochraně spotřebitele v rámci legislativní úpravy novely energetického zákona.
- Částečná úprava maloobchodní ceny pro vybrané distribuční sazby elektřiny jako reakce na pokračující dlouhodobý trend nárůstu cen na velkoobchodním trhu.

## Únor

- Komunikována nová kampaň – zvýhodněné ceny fotovoltaických elektráren a ČEZ Battery Box.
- Úprava cenové strategie pro aktivně nabízené produkty zemního plynu jako reakce na strmý nárůst velkoobchodních cen na komoditní burze.

## Březen

- Otevřeny dvě nové pobočky dceřiné společnosti Tenaaur.
- Částečná úprava ceny pro vybrané distribuční sazby elektřiny jako reakce na pokračující dlouhodobý trend nárůstu cen na velkoobchodním trhu.

## Duben

- Spuštěna jarní kampaň „S energií a mobilem u ČEZu šetřím“.

## Květen

- Úspěšná migrace zaměstnaneckých SIM karet – převedení více než 40 tisíc mobilních čísel zaměstnanecké telefonie pod MOBIL OD ČEZ.
- Spuštění přehledu faktur a plateb v ČEZ ON-LINE.

## Červen

- Spuštění projektu Digitalizace.
- Vítězství v soutěži časopisu dTest – ČEZ Prodej se stal vítězem soutěže dTestu s projektem „Chci sluneční energii“.
- Otevřena nová pobočka dceřiné společnosti TENAUR v Roudnici nad Labem.

## Červenec

- Převod IT majetku (R3C) – převod části IT majetku z ČEZ ICT Services do ČEZ Prodej.

## Srpen

- Otevření redesignovaných zákaznických center v Kolíně a v Praze.
- Spuštění podzimní kampaně: <https://www.cez.cz/cs/prejdeteknam>.
- Financování elektromobility – dosaženo finální dohody se společností ESSOX na finančním produktu úvěru na elektromobilitu.

## Září

- Spuštění kampaně na stěhování: [www.stehovanienergie.cz](http://www.stehovanienergie.cz). Nabízí poradenství s přepisem energií při stěhování všem, nejen zákazníkům ČEZ.
- Otevření dalšího redesignovaného zákaznického centra v Liberci.

## Říjen

- Spustili jsme ATL kampaň představující ČEZ jako nejdůvěryhodnějšího dodavatele energie. Tuto pozici jsme obhájili i v nezávislém výzkumu, který vyhodnocuje nejdůvěryhodnější značky napříč kategoriemi.
- Uvedení nového zařízení pro fotovoltaické elektrárny a tepelná čerpadla – all-in-one zařízení v sobě spojuje výhody fotovoltaiky a tepelného čerpadla. Bylo vyvinuto a je vyráběno firmou TENAUR, dceřinou společností ČEZ Prodej.
- Nasazení servisního ticketingu. Tato nová funkcionalita umožní zákazníkům mít v ČEZ-ONLINE všechny potřebné informace o stavu řešeného požadavku přehledně na jednom místě.

## Listopad

- Zelená elektřina – ČEZ Prodej nabízí v rámci produktové řady Elektřina nový produkt pro domácnosti s garancí pokrytí využití spotřeby plně z obnovitelných zdrojů.
- Představenstvo ČEZ Prodej schválilo novou verzi Deklarace, která si klade za cíl připravit půdu pro novelu energetického zákona a umožnit její snazší převedení do praxe, tj. posílit práva zákazníků v boji proti nepoctivým prodejčům energií.
- Zlepšení CX – hodnota CX indexu za čtvrté čtvrtletí 2019 dosáhla 86%, oproti roku 2018 jde o nárůst o 7 procentních bodů.
- Našim zákazníkům zasláme faktury v novém designu.

## Prosinec

- ČEZ Prodej se společně s dalšími společnostmi Skupiny ČEZ přihlásil k dokumentu evropského profesního sdružení Eurelectric s názvem „15 pledges to customers“. Dokument definuje v souvislosti s novými pravidly evropského trhu s elektřinou a s přechodem k bezemisní energetice budoucí prozákaznickou vizi evropských dodavatelů elektřiny.

# Orgány společnosti a její management

V souladu se stanovami ČEZ Prodej, a.s., valná hromada jako nejvyšší orgán společnosti jmenuje a odvolává členy dozorčí rady a členy představenstva.

Dozorčí rada je kontrolním orgánem společnosti, který dohlíží na činnost členů představenstva a uskutečňování podnikatelské činnosti.

## Představenstvo

Statutárním orgánem společnosti bylo podle stanov **tříčlenné** představenstvo. Členové představenstva jsou statutárním orgánem společnosti, řídí její činnost a jednají jejím jménem. V souladu se stanovami jsou členové představenstva voleni i odvoláváni valnou hromadou. Za společnost jednají a podepisují vždy alespoň dva členové představenstva společně. Působnost představenstva je podrobně vymezena ustanoveními stanov, jejichž znění je schváleno valnou hromadou a které je uloženo ve sbírce listin obchodního rejstříku vedeného Městským soudem v Praze. Představenstvo stanoví strategii společnosti, zásady obchodní politiky, řídí obchodní plány v klíčových oblastech a politiku minimalizace možných rizik. Rozhodnutím představenstva jsou jmenováni i odvoláváni vedoucí zaměstnanci společnosti. O vybraných záležitostech je v souladu se stanovami pravidelně informována dozorčí rada.

### Členové představenstva k datu vydání výroční zprávy

#### Mgr. Tomáš Kadlec, Ph.D. (\*1973)

**předseda představenstva společnosti od 1. 12. 2017**  
Absolvent Matematicko-fyzikální fakulty Univerzity Karlovy v Praze, své vzdělání později rozšířil doktorátem na CERGE-EI. V počátcích své kariéry působil v Ekonomickém institutu Akademie věd ČR, kde se mimo jiné věnoval nezávislým výzkumům spotřebitelského chování. V letech 2002–2009 pracoval pro Mc Kinsey&Company. Jeho práce se soustředila na vytváření prodejní a distribuční strategie, obchod a marketing klientů, převážně finančních institucí a firem s rychloobrátkovým zbožím. Pracoval také v Direct Pojišťovně, kde byl v pozici Business Development Director zodpovědný za analýzu potenciálních akvizic a otevírání nových obchodních kanálů. Do ČEZ Prodej, a.s., přišel ze společnosti BNP Paribas Cardif z pozice předsedy představenstva pro Česko a Slovensko. Ve společnosti ČEZ Prodej, a.s., je pověřen řízením útvaru generálního ředitele.

#### Ing. Petra Šárová (\*1968)

**místopředsdkyně představenstva společnosti od 29. 1. 2018**  
Absolventka Vysoké školy ekonomické, Fakulty ekonomiky průmyslu. Svou profesní kariéru zahájila ve společnosti Severočeská energetika, a.s. V období let 2005–2007 působila ve společnosti Středočeská energetická a.s. v pozici generální ředitelky a předsdkyně představenstva. V letech 2007–2015 byla ředitelkou úseku Finance a správa a místopředsdkyní představenstva společnosti ČEZ Distribuce, a. s. Ve společnosti ČEZ Prodej, a.s., je pověřena řízením útvaru Finance a správa. TENAUR, s.r.o. – místopředsdkyně dozorčí rady od 12. 12. 2018

#### Ing. Jan Foubík (\*1976)

**člen představenstva společnosti od 2. 1. 2020**  
Absolvent Vysoké školy ekonomické v Praze, Fakulty financí a účetnictví. Působil dlouhou dobu ve vrcholných manažerských pozicích v České poště, naposledy jako ředitel divize obchod a marketing. Zkušenosti má s řízením jak retailového, tak korporátního obchodu, s tvorbou obchodních strategií nebo vývojem nových produktů. Ve společnosti ČEZ Prodej, a.s., je pověřen řízením útvaru Prodej a obsluha. TENAUR, s.r.o. – předseda dozorčí rady od 12. 12. 2018

**Členové představenstva, jejichž členství zaniklo v roce 2019, respektive do doby vydání výroční zprávy**

#### Michal Kovařík

člen představenstva od 1. 7. 2017 do 1. 1. 2020



## Dozorčí rada společnosti

Dozorčí rada má tři členy, kteří jsou jmenováni a odvoláváni valnou hromadou společnosti. V působnosti dozorčí rady je dohlížet na výkon působnosti představenstva a uskutečňování podnikatelské činnosti společnosti, kontrolovat hospodaření, přezkoumávat zprávy o vztazích mezi propojenými osobami, přezkoumávat roční závěrky včetně návrhů na rozdělení zisku a udělovat předchozí souhlas k významnějším rozhodnutím představenstva.

V souladu se stanovami zasedá dozorčí rada zpravidla jedenkrát měsíčně. Jednání se pravidelně účastní dva členové představenstva společnosti. Podle obsahu a závažnosti projednávaných otázek se jednání zúčastňují další pracovníci společnosti, kteří mají danou problematiku ve své kompetenci.

Tajemník dozorčí rady se pravidelně účastní zasedání tohoto orgánu a pořizuje podrobný zápis o jeho průběhu.

### Členové dozorčí rady

#### Ing. Pavel Cyrani, MBA (\*1976)

**předseda dozorčí rady od 1. 10. 2014**

Absolvent Fakulty mezinárodních vztahů VŠE. Titul MBA získal na Kellogg School of Management v USA. Ve společnosti ČEZ, a. s., zastává pozici ředitele divize strategie a obchod.

- ČEZ, a. s. – člen představenstva od 20. 10. 2011
- ŠKODA PRAHA a.s. – předseda dozorčí rady od 1. 4. 2014
- ČEZ ESCO, a.s. – předseda dozorčí rady od 25. 11. 2014

#### Ing. Přemysl Skočdopol (\*1957)

**místopředseda dozorčí rady od 1. 7. 2017**

Absolvent oboru ekonomika průmyslu na pražské Vysoké škole ekonomické. Působil jako zástupce vedoucího oddělení na Ministerstvu průmyslu a obchodu. Ve společnosti CREDIT TRADING, s.r.o., připravoval na pozici security analyst zavedení ratingového hodnocení ekonomických subjektů v České republice. Ve Spořitelni investiční společnosti, a.s., zastával pozici vedoucího oddělení, resp. zástupce ředitele skupiny analýz a správy akciových účastí. Nyní zastává ve společnosti ČEZ, a. s., pozici specialisty majetkových účastí.

- ŠKODA PRAHA a.s. – místopředseda dozorčí rady od 1. 4. 2014
- ČEZ Teplárenská, a.s. – místopředseda dozorčí rady od 2. 4. 2015
- ČEZ Energetické služby, s.r.o. – člen dozorčí rady od 1. 11. 2016
- TENAUR, s.r.o. – člen dozorčí rady od 12. 12. 2018

#### Ing. Slavěna Summerfield (\*1975)

**členka dozorčí rady od 1. 1. 2019**

Absolventka Fakulty ekonomické Západočeské univerzity.

Ve společnosti ČEZ Prodej, a.s., zastává pozici manažera odboru Zákaznická centra.

- ČEZ Zákaznické služby, s.r.o. – vedoucí odboru Speciální služby od 1. 3. 2012
- ČEZ Zákaznické služby, s.r.o. – vedoucí odboru Call Centrum od 1. 10. 2014
- ČEZ Prodej, a.s. – manažer odboru Call Centrum od 1. 7. 2017 do 31. 5. 2019
- ČEZ Prodej, a.s. – manažer odboru Zákaznická centra od 1. 6. 2019

### Principy odměňování členů představenstva a dozorčí rady

Principy odměňování členů představenstva a dozorčí rady společnosti se řídí pravidly schválenými valnou hromadou společnosti a jsou zakotveny ve smlouvách o výkonu funkce člena představenstva, respektive člena dozorčí rady, schválených rozhodnutím jediného akcionáře v působnosti valné hromady. Jmenovité úkoly jednotlivých členů představenstva jsou rovněž schvalovány rozhodnutím jediného akcionáře v působnosti valné hromady, stejně jako vyhodnocování jejich plnění. Tyto jmenovité úkoly jsou vyhodnocovány ročně.

V roce 2019 neposkytla společnost ČEZ Prodej, a.s., členům představenstva a členům dozorčí rady úvěr ani půjčku a nepřevzala za ně žádná ručení nebo zajištění či plnění.



### **Moderní technologie**

Našim zákazníkům chceme nabízet komplexní energetická řešení, která šetří výdaje za energii, a navíc jsou šetrná k životnímu prostředí. Výsledky, kterých jsme dosáhli v oblasti prodeje moderních technologií, potvrdily, že jsme se vydali správnou cestou. Fotovoltaické elektrárny, bateriové systémy a tepelná čerpadla, to jsou moderní technologie, které zákazníkovi zajistíme od projektu přes instalaci a financování až po vyřízení dotace.

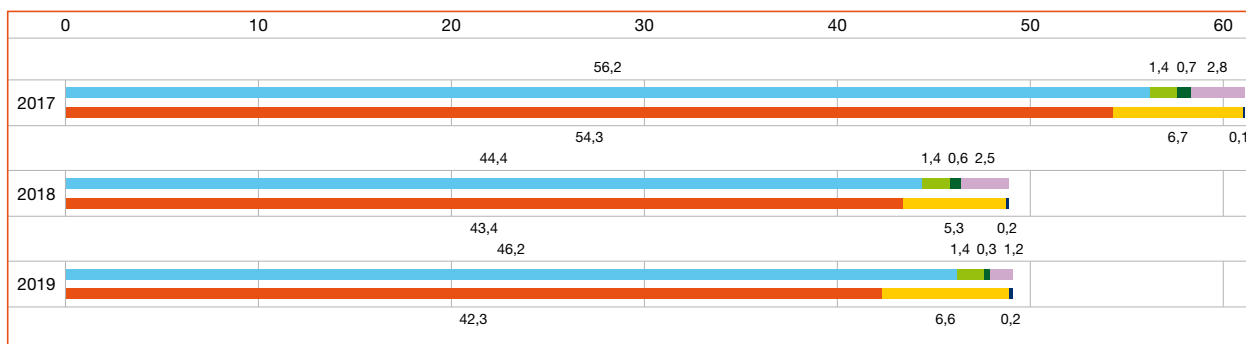
**INSPIRUJEME BUDOUCNOST**



# Zpráva o podnikatelské činnosti Hospodaření společnosti

## Vývoj výnosů, nákladů a zisku

Tvorba zisku ČEZ Prodej (mld. Kč)

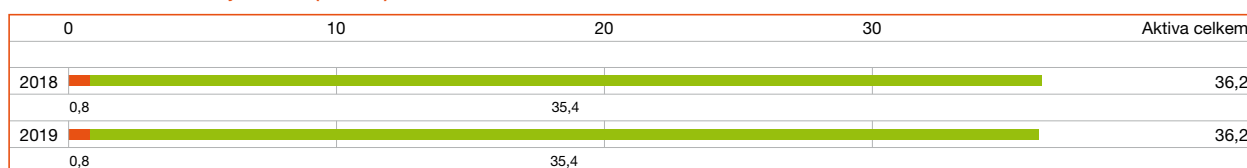


Provozní zisk před odpisy, opravnými položkami a prodeji dlouhodobého hmotného a nehmotného majetku a odpisem trvale zastavených investic (ukazatel EBITDA) meziročně poklesl o 1,63 mld. Kč na hodnotu 1,81 mld. Kč. Zisk po zdanění společnosti ČEZ Prodej, a.s., dosáhl v roce 2019 výše 1,2 mld. Kč. To znamená meziroční pokles o 1,3 mld. Kč oproti roku 2018.

Mezi hlavní příčiny meziročního snížení zisku po zdanění patřil zejména prohraný spor se Správou železniční a dopravní cesty (SŽDC), státní organizace, o náhradu škody v celkové výši 1,307 mld. Kč. Celkové provozní náklady společnosti za rok 2019 činily 46,2 mld. Kč, což je o 1,7 mld. Kč více než v roce 2018. Mezi nejvýznamnější patřily v roce 2019 náklady na pořízení silové elektřiny (22,2 mld. Kč), distribučních služeb elektřiny (15,5 mld. Kč), náklady na pořízení plynu (3,7 mld. Kč) a distribučních služeb plynu (1,2 mld. Kč). Odpis oceňovacího rozdílu za rok 2019 činil 0,4 mld. Kč.

## Struktura aktiv a pasiv

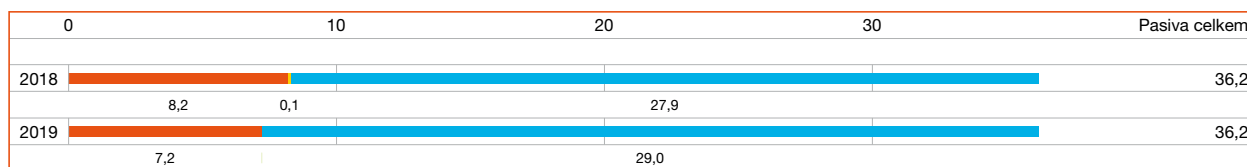
Struktura aktiv ČEZ Prodej k 31. 12. (mld. Kč)



- stálá aktiva, netto
- oběžná aktiva

Hodnota aktiv a pasiv společnosti ČEZ Prodej, a.s., v roce 2019 oscilovala na stejných hodnotách jako v roce 2018.

Struktura pasiv ČEZ Prodej k 31. 12. (mld. Kč)



- vlastní kapitál
- dlouhodobé závazky
- krátkodobé závazky

Hodnota vlastního kapitálu v roce 2019 klesla o 1,1 mld. Kč zejména vlivem poklesu výsledku hospodaření roku 2019 o 1,3 mld. Kč. Závazky v roce 2019 vzrostly o 1,1 mld. Kč.

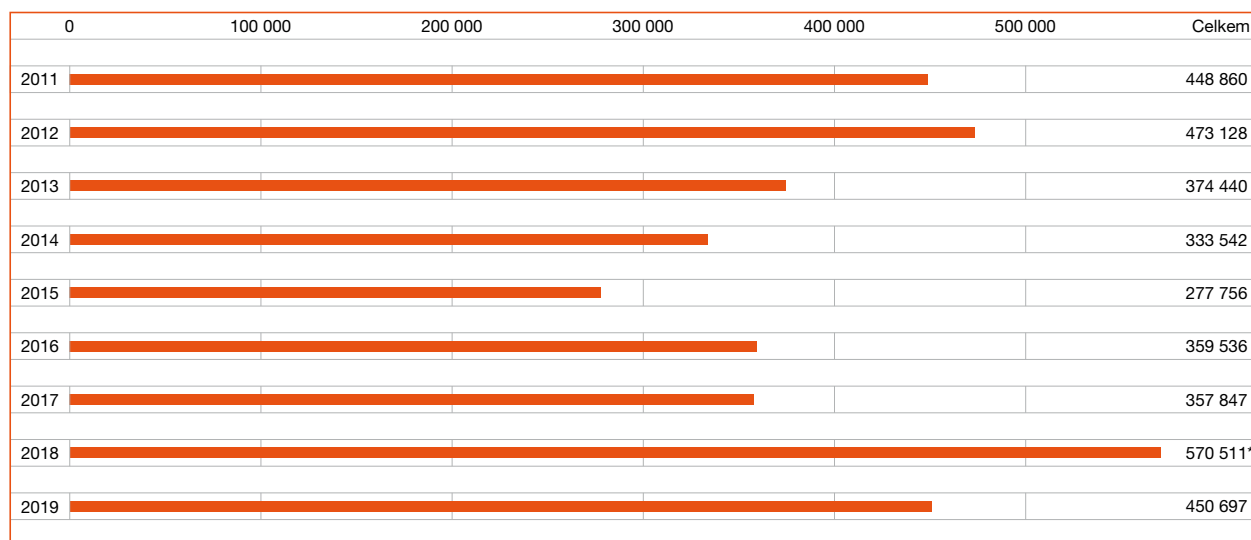
## Očekávaná hospodářská situace v roce 2020

Plán společnosti na rok 2020 předpokládá celkové výnosy ve výši 50,720 mld. Kč, hospodářský výsledek před zdaněním ve výši 2,33 mld. Kč. Provozní zisk před odpisy, opravnými položkami a prodeji dlouhodobého hmotného a nehmotného majetku a před odpisem trvale zastavených investic (ukazatel EBITDA) očekáváme na úrovni 2,67 mld. Kč.

# Obchodování s elektřinou a dalšími komoditami

## Prodej elektřiny koncovým zákazníkům

Na trhu koncových zákazníků aktivně působí vysoký počet obchodníků s elektřinou, což je zárukou konkurenčního prostředí. Rok 2019 byl na českém retailovém trhu prodeje elektřiny ve znamení pokračování trendu růstu počtu změn dodavatele, který jsme mohli sledovat za poslední dva roky. Celkový počet zákazníků, kteří změnil svého dodavatele, dosáhl hodnoty 450 697. Jen potvrzuje, že je český trh s energetikou dynamickým konkurenčním prostředím, plně srovnatelným s vyspělou Evropou. Celkem tak za poslední tři roky změnil svého dodavatele už více než 1 milion zákazníků. Primárním hnacím motorem změny dodavatele v České republice zůstává již tradičně cena za poskytnutou energii.



\* Včetně přesunu částí zákazníků mezi ČEZ Prodej a ČEZ ESCO (123 675 odběrných míst).

V rámci Skupiny ČEZ zajišťuje prodej elektřiny koncovým zákazníkům v České republice společnost ČEZ Prodej, a.s., a ČEZ ESCO, a.s. Obě tyto společnosti si společně, i přes trvalý konkurenční boj, drží vedoucí postavení na trhu, a to ve všech zákaznických segmentech (velkooběratelé, malooběh podnikatelé a domácnosti).

## Vývoj v roce 2019

V roce 2019 byl trh s elektřinou primárně ovlivněn pokračováním nárůstu ceny na komoditní burze, která významně zvýšila náklady na pořízení této komodity pro dodavatele. To mělo za následek významné zvyšování koncových cen komodity na začátku roku 2019 a následně postupné další narovnávání tržních cen v druhé polovině roku napříč celým trhem, a to jak pro domácnosti, tak pro podnikatele. Jak naznačují čísla počtu změn dodavatelů, na trhu s elektřinou byl v roce 2019 silný konkurenční boj. Alternativní a menší dodavatelé si ponechali svou hlavní konkurenční výhodu, která spočívala primárně v nižší ceně energií. Umožňují například výrazně dotované ceny v prvním roce dvouletých a tříletých fixací. Naproti tomu se naše společnost zaměřila na zlepšení zákaznické zkušenosti a zjednodušování interních procesů tak, abychom zákazníkovi poskytli v každém momentě, kdy nás potřebuje, jednoduché a efektivní řešení bez zbytečných byrokratických překážek. Z pohledu počtu odběrných míst jsme u elektřiny zaznamenali pokles v zákaznickém portfoliu, který ovšem meziročně (i oproti rokům předchozím) výrazně zpomalil.

I v průběhu roku 2019 nadále zaujímáme aktivní postoj v kultivaci trhu a v boji proti nekalým praktikám. Dlouhodobě aktivně spolupracujeme v rámci legislativního procesu při návrhu novely energetického zákona směřujícího k omezení nekalých tržních praktik. Přijetí novely se očekává zhruba v první polovině roku 2021.

Zároveň jsme byli aktivním spoluvůrcem „Deklarace účastníků trhu s elektřinou a plynem na ochranu spotřebitelů“, tzv. deklarace 2.0., která je v aktuálním znění účinná od 1. 1. 2020. Deklarace přispívá ke zlepšení ochrany spotřebitele již nyní, před účinností novely energetického zákona, a podepsalo ji 80 % hráčů na trhu podle počtu zákazníků.

Na konci roku 2019 jsme na trh přinesli náš první čistě zelený produkt Zelená elektřina, kterým svému odběrateli garantujeme pokrytí jeho spotřeby elektřiny energií z obnovitelných zdrojů.

V roce 2019 dodala společnost ČEZ Prodej, a.s., svým zákazníkům z řad domácností a malých podnikatelů elektřinu v souhrnném objemu 7 658 GWh. Meziročně tak zůstala dodávka na téměř shodných číslech (v roce 2018 7 656 GWh). To bylo dáno jednak velmi dobrým výsledkem salda migrací zákazníků, kterých odešlo výrazně méně než v minulých letech, a jednak tím, že rok 2018 byl v průměru teplejší, což se projevilo zejména v dodávce zákazníkům, kteří elektřinou topí nebo ohřívají vodu. Tržní podíl ČEZ Prodej, a.s., na celkové dodávce elektřiny v České republice v roce 2019 činil 13,8 %, což je totožná hodnota jako v roce 2018.

Pro rok 2020 očekává společnost ČEZ Prodej, a.s., dodání přibližně stejného objemu elektřiny koncovým zákazníkům, jaký dodala v roce 2019.

Vzhledem k vývoji cen na komoditních burzách byl ČEZ Prodej, a.s., nucen zvýšit ceny koncovým zákazníkům i pro rok 2020. Tato korekce cen však již nebyla tak výrazná jako v případě roku 2019.

## Prodej zemního plynu koncovým zákazníkům

Maloobchodní trh s plynem v České republice je stejně jako trh s elektřinou již několik let plně liberalizován. Díky velmi rychlému postupu liberalizace a rozvoje konkurenčního prostředí jsou nyní oba trhy na srovnatelné úrovni, a to jak z pohledu počtu obchodníků, tak i z pohledu konkurenčních aktivit. Tato skutečnost je podpořena tím, že trhy s oběma komoditami jsou organizovány a řízeny stejnými subjekty (Energetický regulační úřad a OTE, a.s.), postupným sjednocováním legislativy a tím, že většina aktivních obchodníků působí na obou trzích, a nabízí tedy svým zákazníkům dodávku obou komodit: Stejně tak zákazníci, kteří odebírají zemní plyn, odebírají současně i elektřinu, což je často vede k preferenci jednoho dodavatele pro obě komodity.

Prodej plynu koncovým zákazníkům v České republice zajišťuje v rámci Skupiny ČEZ společnost ČEZ Prodej, a.s., a ČEZ ESCO, a.s. Obě společnosti nabízejí všem zákazníkům v České republice (velkooběr, střední odběr, malooběr a domácnosti) kompletní portfolio produktů pro komoditu zemní plyn. Zákazníkům poskytují vedle kvalitních služeb a kvalitní péče také finanční úsporu oproti tradičním dodavatelům, proti jejichž cenám se základní nabídky produktů od ČEZ pro segmenty malooběru podnikatelů a domácností většinou vymezují. Cena produktů pro velkooběr a střední odběr je obvykle odvozena od aktuálních cen komodity na energetických burzách, a cenová soutěž jednotlivých dodavatelů se tak odehrává přímo na úrovni hrubé marže, která proto bývá v tomto segmentu velmi nízká.

## Vývoj v roce 2019

Situace na trhu se zemním plynem je oproti elektřině opačná. Stabilní cena komodity oproti roku 2018 ve spojení s nadprůměrně teplým počasím v topané sezoně mimo jiné nepůsobí na cenově citlivé zákazníky, a ti tak zpravidla zůstávají u svých tradičních dodavatelů. Jak indikuje tabulka změny dodavatelů, byla situace v minulém roce obdobná jako v letech 2016 a 2017.

	0	100 000	200 000	300 000	Celkem
2011					361 941
2012					348 056
2013					297 281
2014					200 389
2015					177 762
2016					203 950
2017					227 545
2018					263 425
2019					214 428

Již počátkem roku 2016 se společnost ČEZ Prodej, a.s., stala druhým největším dodavatelem zemního plynu v České republice, měřeno počtem odběrných míst, když dodávala zemní plyn do více než 400 tisíc odběrných míst. Toto postavení se nám podařilo v průběhu roku 2019 nadále upevnit, a to dokonce zvyšováním zákaznického komfortu a zjednodušováním procesu přepisu nebo změny dodavatele energií. Obdobně jako tomu je u elektřiny, nabízíme i u zemního plynu ucelenou transparentní produktovou nabídku. V roce 2019 dodala společnost ČEZ Prodej, a.s., svým koncovým zákazníkům zemní plyn v souhrnném objemu 3,4 TWh, což znamenalo tržní podíl na celkové dodávce zemního plynu v České republice koncovým zákazníkům ve výši 3,8%, z toho v segmentu domácností cca 12,7%. Oproti roku 2018 se podařilo navýšit tržní podíl v segmentu domácností o 0,5%.

Na trhu se zemním plynem předpokládá ČEZ Prodej, a.s., v roce 2020 pozitivní vývoj jak zákaznického portfolia, tak dodaného objemu svým koncovým zákazníkům v České republice.



## Prodej ostatních produktů a služeb

### Technologické služby ČEZ Prodej

V roce 2019 realizoval ČEZ Prodej dodávku 537 domácích fotovoltaických elektráren, což odpovídá 2 800 kWp instalovaného výkonu. Významně také rostl podíl na domácích bateriových úložištích ČEZ Battery Box, kterých bylo osazeno 458. Od roku 2016 instaloval ČEZ Prodej 1 112 ks fotovoltaických elektráren do 10 kWp, tím se v roce 2019 dostal na druhou příčku v segmentu instalací fotovoltaických elektráren do 10 kWp. V montážích moderních technologií se také dařilo v oblasti tepelných čerpadel, kde jsme uvedli do provozu celkem 358 zařízení.

Veškeré instalace zajišťuje dceřiná společnost TENAUR, která expandovala v České republice do nových regionů. TENAUR dnes disponuje čtyřmi pobočkami v České republice (původně měl jednu pobočku) a soustředí se také na vlastní rozvoj řídicího systému Tengeo spolu s vývojem nových unikátních produktů fotovoltaických elektráren a kombinace fotovoltaických elektráren s tepelnými čerpadly. Tengeo dokáže ovládat nejen technologie fotovoltaických elektráren, ale také tepelná čerpadla a chytrou domácnost.

V souvislosti s nejnovejšími trendy na trhu technologií pro moderní domácnost jsme uvedli novou produktovou řadu s ucelenou nabídkou technologií pro efektivní výrobu elektrické a tepelné energie. Zaměřujeme se jak na vývoj vlastních řešení, tak i na zkušenosti našich exkluzivních partnerů. Závěrem roku jsme na trh uvedli unikátní all-in-one zařízení kombinující výhody fotovoltaických elektráren a tepelných čerpadel, speciálně vyvinuté pro dotační titul NZÚ C.3.8.

Stejně tak se dařilo ČEZ Prodej po obchodní stránce. Zvítězili jsme v renomovaném výběru společnosti dTest – projekt „Chci sluneční energii“, kde byla nabídka ČEZ Prodej vybrána jako nejvýhodnější pro české spotřebitele. V rámci této kampaně jsme zpracovali více než 3 600 nabídek pro zájemce o fotovoltaickou elektrárnu a doposud jsme uzavřeli smlouvy na dodávky více než 120 technologií.

V oblasti obsluhy zákazníků v technologických službách jsme pokračovali ve zvyšování efektivity obslužného týmu a zákaznické zkušenosti díky automatizaci některých procesů jakým je například tvorba indikativní nabídky.

Společností ČEZ Prodej byl v roce 2019 zahájen prodej elektromobility jako komplexní služby. Společně s koupeným vozem nabízíme wallbox, kontrolu dostatečné robustnosti elektroinstalace pro domácí dobíjení nebo čip pro dobíjení ve veřejných stanicích. Poskytujeme zároveň financování koupě elektromobilu prostřednictvím výhodného úvěru. ČEZ Prodej v současné době nabízí vozy tří továrních značek (Hyundai, Nissan a Volkswagen), devět typů zařízení pro domácí dobíjení a šest druhů dobíjecích kabelů. Nabídku bude ČEZ Prodej postupně rozšiřovat o další inovativní služby v rámci elektromobility.

### MOBIL OD ČEZ – virtuální mobilní operátor

Společnost ČEZ Prodej provozuje od roku 2013 službu virtuálního operátora pod názvem MOBIL OD ČEZ, který k 31. 12. 2019 eviduje 84,7 tisíce aktivních SIM karet. Orientujeme se především na rodiny, kde si každý člen může nastavit svůj tarif přesně tak, jak potřebuje. V roce 2019 byla značka MOBIL OD ČEZ podpořena ATL reklamní kampaní „Neomezené volání a SMS za 299 Kč“, což významně posílilo povědomí o této značce u laické veřejnosti (znalost brandu MOBIL OD ČEZ je na vysokých 50 %). Také díky této kampani se podařilo navýšit podíl balíčkových produktů v rámci portfolia nabízených služeb. Portfolio nabídky tarifů však i nadále majoritně reprezentuje na trhu ojedinelý tarif „Platím jak volám“, který je pro klienty atraktivní díky nulovému závazku, přesto však vykazuje významnou marži celého produktu. Spokojenost zákazníků (CX) s produktem dosáhla nadstandardních 91 %.

### ČEZ SERVIS VYTÁPĚNÍ

Servisní služba byla zřízena v roce 2018 a aktuálně vykazuje portfolio více než 13 000 zákazníků. Službu se nám daří provozovat při zákaznické spokojenosti na úrovni CX ve výši 89 %, což je o více než interní cíl ČPR, který je nastaven na úrovni 85 %. Služba je jedinečná svou komplexitou – zajišťuje klientům servis plynového kotle, revizi spalinových cest a jako nadstandard také opravu topného zařízení v případě pojistné události v rámci jednoho paušálního poplatku.

### Asistenční služby a ostatní finanční a pojistné produkty

Produktová nabídka asistenčních služeb byla v roce 2019 konsolidována s ohledem na propojení s komoditními (ČEZ Asistent k retenční nabídce komodity), technologickými (ČEZ Asistent Fotovoltaika navázaná na limitovanou nabídku „Chci sluneční energii“) i ostatními doplňkovými produkty (ČEZ Asistent Servis vytápění).

Portfolio pojištění pracovní neschopnosti s názvem „ČEZ Bez starostí“ dosáhlo v roce 2019 celkové výše 55,2 tisíce smluv. V závěru roku byla nabídka účelových úvěrů pro technologické služby posílena o smluvní zajištění úvěrů pro elektromobily.

# Personalistika

## Vývoj zaměstnanosti

V oblasti pracovněprávních vztahů a sociální politiky společnost respektuje zákoník práce a související legislativu a platnou kolektivní smlouvu.

Organizace	Skupina pracovníků	Druh opatření	Počet	Druh opatření	Počet
ČEZ Prodej, a.s.	hlavní pracovní poměr	nástup	295	výstup	419

Fyzický počet zaměstnanců k 31. 12. 2019 dosáhl počtu 1 082 zaměstnanců. K 1. 9. 2019 bylo převedeno 8 zaměstnanců z ČEZ Prodej, a.s., do ČEZ ESCO, a.s.

## Vzdělávání a rozvoj zaměstnanců

Předmět podnikání společnosti ČEZ Prodej, a.s., klade vysoké nároky jak na odborné znalosti, tak na měkké dovednosti zaměstnanců. V roce 2019 jsme uskutečnili celou řadu vzdělávacích aktivit pro vedoucí pracovníky i ostatní zaměstnance. Rozvojovými aktivitami jsme reagovali na strategické cíle společnosti, například v oblasti zákaznické spokojenosti, kdy bylo realizováno pokračování Akademie CX, která přispívá k budování zákaznický orientované kultury. Zorganizovali jsme širokou paletu rozvojových aktivit zaměřených na rozvoj odborných znalostí z různých oblastí, například z oblasti reportingu, legislativy, IT znalostí nebo marketingu. Vedle odborných znalostí se rozvojové aktivity zaměřovaly na rozvoj měkkých dovedností zejména z oblasti manažerských dovedností, osobní efektivity, řízení času nebo komunikačních dovedností. V rámci rozvoje byly realizovány i vybrané individuální rozvojové aktivity, například za účelem zlepšení individuálních manažerských dovedností, kde vybraní zaměstnanci prošli 360° hodnocením, jehož výstupem byl individuální rozvojový plán zaměřený na klíčové dovednosti zaměstnanců, zejména na oblast vedení a motivaci podřízených zaměstnanců.

Společnost ČEZ Prodej, a.s., v roce v 2019 věnovala na rozvoj svých zaměstnanců finanční prostředky ve výši 5,4 mil. Kč. Zaměstnanci absolvovali celkem 12 545 hodin rozvojových aktivit.

## Sociální politika

V rámci sociální politiky společnost poskytovala svým zaměstnancům peněžní i nepeněžní plnění. Nepeněžní plnění bylo realizováno například formou zkrácené pracovní doby a prodloužené dovolené o jeden týden nad zákonný nárok nebo poskytováním pracovního volna s náhradou mzdy nad rozsah daný právními předpisy. Společnost přispívá zaměstnancům zejména na penzijní a životní pojištění, stravování a zdravotní péči. Všichni zaměstnanci v pracovním poměru měli zřízený osobní účet primárně určený pro jejich relaxaci a volnočasové aktivity.

Společností bylo v roce 2019 vynaloženo na tuto oblast 53,4 mil. Kč.

## Vztahy s odbory

Ve společnosti ČEZ Prodej, a.s., působilo v roce 2019 celkem čtrnáct základních odborových organizací.

Během roku se konala pravidelná jednání zaměstnavatele se zástupci odborových organizací, v rámci kterých byly odborovým organizacím předávány informace a zajištěno projednání témat stanovených zákoníkem práce a kolektivní smlouvou.

Kolektivní smlouva je platná do 31. 12. 2022, přičemž pro rok 2020 byl uzavřen dodatek k této kolektivní smlouvě, který se týkal především mzdové oblasti a benefitů

## Výzkum a vývoj

Společnost nemá aktivity v oblasti výzkumu a vývoje.

## Ochrana životního prostředí

Společnost ČEZ Prodej, a.s., naplňuje Politiku bezpečnosti a ochrany životního prostředí důsledným akceptováním požadavků legislativy v oblasti odpadového hospodářství. Likvidace odpadů je zajištěna přes smluvně sjednané oprávněné osoby – odborně způsobilé společnosti k manipulaci, třídění a likvidaci odpadů.

## Informace o nabytí vlastních akcií nebo vlastních podílů

Společnost v roce 2019 nenabyla vlastní akcie.

## Doplňující informace k výroční zprávě

Společnost nemá organizační složku v zahraničí.

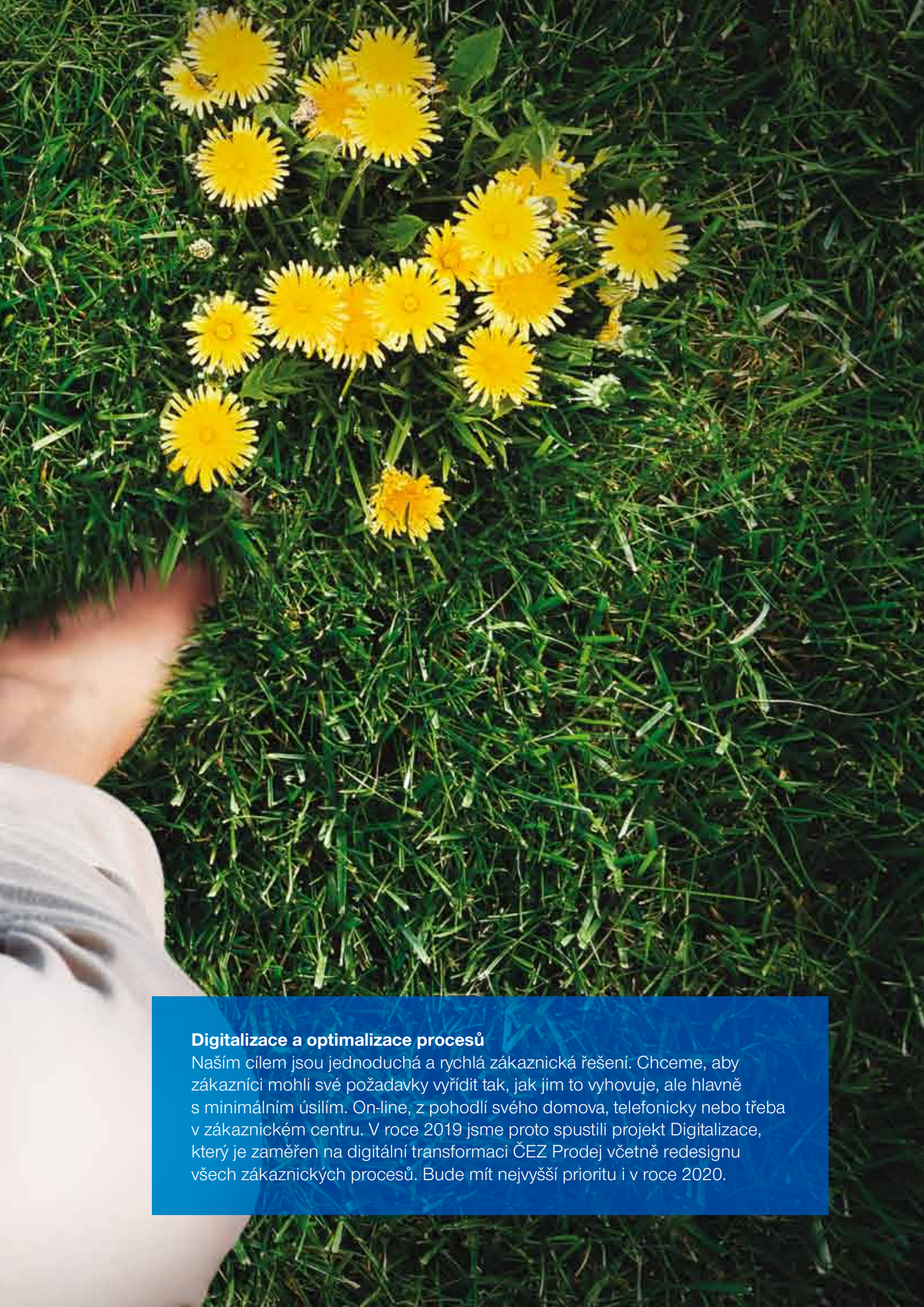
## Skutečnosti, které nastaly po rozvahovém dni

Koncem roku 2019 se poprvé objevily zprávy z Číny týkající se onemocnění COVID-19 způsobené koronavirem SARS-CoV-2. V prvních měsících roku 2020 se virus rozšířil do celého světa a mimo jiné působí rozsáhlé ekonomické škody. I když v době zveřejnění této účetní závěrky vedení společnosti nezaznamenalo významný dopad na své podnikání, situace se neustále mění, a proto nelze spolehlivě předvídat budoucí dopady této pandemie na činnost společnosti. Vedení společnosti bude pokračovat v monitorování potenciálního dopadu a podnikne veškeré možné kroky ke zmírnění jakýchkoliv negativních účinků na společnost a její zaměstnance.

Vedení společnosti zvážilo potenciální dopady COVID-19 na své aktivity a podnikání a dospělo k závěru, že nemají významný vliv na předpoklad nepřetržitého trvání podniku. Vzhledem k tomu byla účetní závěrka k 31. 12. 2019 zpracována za předpokladu, že společnost bude nadále schopna pokračovat ve své činnosti..

JEDNODUŠE PO RUCE

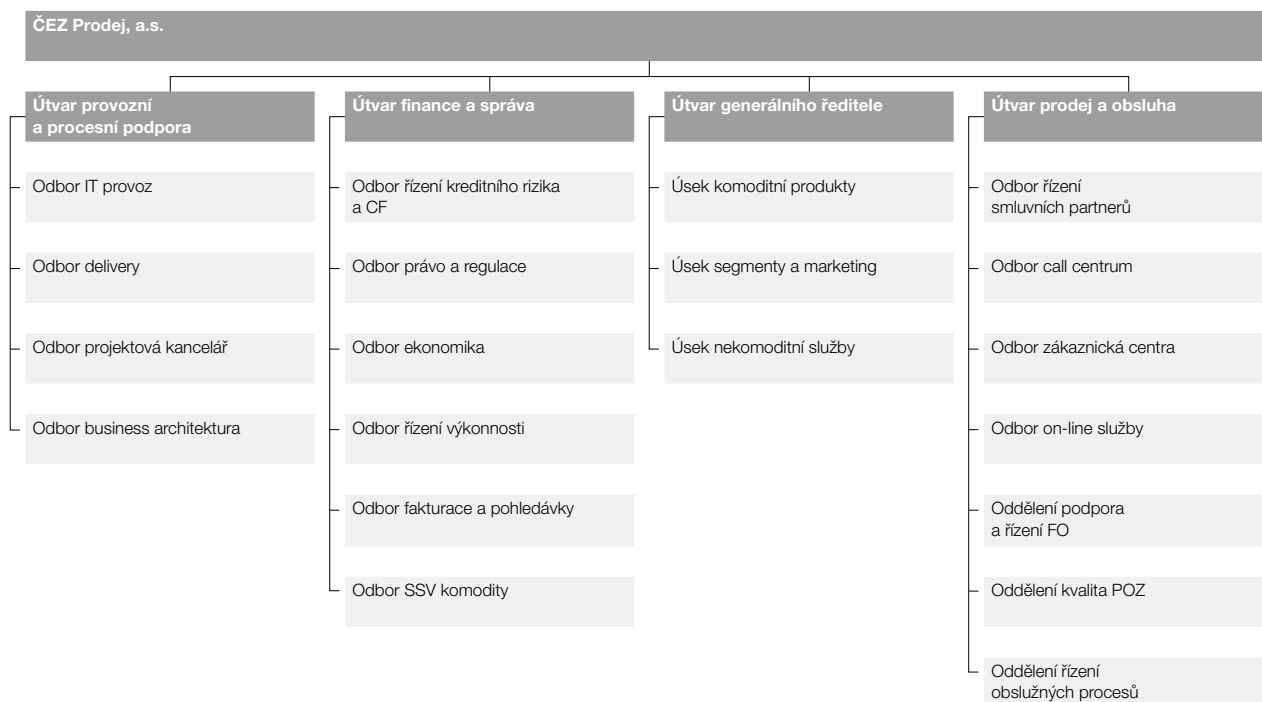




### **Digitalizace a optimalizace procesů**

Naším cílem jsou jednoduchá a rychlá zákaznická řešení. Chceme, aby zákazníci mohli své požadavky vyřídit tak, jak jim to vyhovuje, ale hlavně s minimálním úsilím. On-line, z pohodlí svého domova, telefonicky nebo třeba v zákaznickém centru. V roce 2019 jsme proto spustili projekt Digitalizace, který je zaměřen na digitální transformaci ČEZ Prodej včetně redesignu všech zákaznických procesů. Bude mít nejvyšší prioritu i v roce 2020.

# Základní organizační schéma k datu vydání výroční zprávy



# Výklad pojmů a zkratek

Pojmy a zkratky	Komentář
Cash pooling	Metoda optimalizace vedení bankovních účtů. Použitím této metody dochází na denní bázi ke konsolidaci zůstatků na účtech zapojených společností. Pro účty zapojené do cash poolingů jsou vypočítávány smluvně stanovené kreditní a debetní úroky.
Cash flow	Tok peněz.
ERÚ	Energetický regulační úřad.
Maloodběratelé	Kategorie spotřeby elektřiny, ve které jsou registrovaní odběratelé elektřiny připojeni do sítí nízkého napětí (do 1 kV). Tato kategorie se dále člení na domácnosti a podnikatele.
nn	Nízké napětí – rozvodné zařízení o napětí mezi fázemi do 1 kV včetně.
OTE	Operátor trhu s energiemi
vn	Vysoké napětí – rozvodné zařízení o napětí mezi fázemi od 1 kV do 52 kV.
vvn	Velmi vysoké napětí – rozvodné zařízení o napětí mezi fázemi nad 52 kV.

## Přehled používaných jednotek a zkratek

GWh	gigawatthodina – $1 \text{ GWh} = 10^9 \text{ Wh} = 10^6 \text{ kWh}$ , Wh = jednotka energie
MWh	megawatthodina – $1 \text{ MWh} = 10^6 \text{ Wh} = 10^3 \text{ kWh}$ , Wh = jednotka energie
mil.	million

## Metodika výpočtu klíčových ukazatelů

Název ukazatele	Jednotka	Výpočet
Provozní výnosy	mil. Kč	Nová definice provozních výnosů: navíc zahrnují Mimořádné výnosy a již nezahrnují Aktivaci a Změnu stavu zásob.
EBITDA	mil. Kč	EBIT + úpravy hodnot dlouhodobého majetku v provozní oblasti (odpisy, opravné položky) + zůstatkové ceny vyřazovaného dlouhodobého majetku + zisk/ztráta z prodeje dlouhodobého majetku.
EBIT	mil. Kč	Provozní zisk před zdaněním (provozní hospodářský výsledek).
Zisk po zdanění	mil. Kč	Zisk po zdanění (výsledek hospodaření za účetní období).
Investice (CAPEX)	mil. Kč	Pořízení dlouhodobého hmotného a nehmotného majetku + změna stavu poskytnutých záloh na dlouhodobý hmotný majetek a dlouhodobý nehmotný (v brutto hodnotě, tj. bez opravěk a opravných položek).
Provozní cash flow	mil. Kč	Čistý peněžní tok z provozní činnosti.
Fyzický stav zaměstnanců k 31. 12.	počet	Fyzický počet zaměstnanců k určitému dni (nezhledňuje přepočty částečných úvazků).
Rentabilita vlastního kapitálu, čistá (ROE netto)	%	Zisk po zdanění/průměrný vlastní kapitál.
Rentabilita aktiv, čistá (ROA netto)	%	Zisk po zdanění/průměrná aktiva celkem.
EBIT marže	%	EBIT/provozní výnosy celkem.
Celková likvidita	%	Oběžná aktiva bez dlouhodobých pohledávek vč. časového rozlišení/krátkodobé závazky vč. krátkodobých bankovních úvěrů a výpomocí, krátkodobých rezerv a časového rozlišení.
Provozní cash flow k závazkům	%	Čistý peněžní tok z provozní činnosti/(dlouhodobé závazky vč. dlouhodobých rezerv a dlouhodobých bankovních úvěrů bez odloženého daňového závazku).
Stupeň odepsanosti dlouhodobého hmotného majetku	%	Oprávky a opravné položky k dlouhodobému hmotnému majetku/ dlouhodobý hmotný majetek v užívání, brutto.
Krytí stálých aktiv	%	(vlastní kapitál + dlouhodobé závazky vč. dlouhodobých rezerv a dlouhodobých bankovních úvěrů + odložený daňový závazek)/ stálá aktiva vč. dlouhodobých pohledávek (a odložené daňové pohledávky).
Obrat aktiv	počet	Provozní výnosy celkem/průměrná aktiva.



# Zpráva o vztazích mezi propojenými osobami za rok 2019

Tato zpráva o vztazích mezi propojenými osobami za rok 2019 (dále jen „Zpráva“) je zprávou o vztazích mezi ovládající a ovládanou osobou a o vztazích mezi ovládanou osobou a ostatními osobami ovládanými stejnou osobou za účetní období roku 2019, vypracovanou statutárním orgánem ovládané osoby ve smyslu ustanovení § 82 a násl. zákona č. 90/2012 Sb., zákon o obchodních korporacích, v platném znění.

## 1. Struktura vztahů mezi ovládající osobou a osobou ovládanou a mezi ovládanou osobou a osobami ovládanými stejnou ovládající osobou

Viz příloha č. 1 této zprávy, resp. samostatná příloha ve výroční zprávě pod klopnou na zadní straně obálky.

## 2. Ovládající osoba a osoba ovládaná

### ČEZ, a. s. – ovládající osoba

Společnost: ČEZ, a. s.

Se sídlem: Praha 4, Duhová 2/1444, PSČ 140 53

IČO: 452 74 649

Společnost je zapsána v obchodním rejstříku vedeném Městským soudem v Praze, sp. zn. B 1581.

### ČEZ Prodej, a.s. – ovládaná osoba

Společnost: ČEZ Prodej, a.s.

Se sídlem: Praha 4, Duhová 1/425, PSČ 140 53

IČO: 272 32 433

Společnost je zapsána v obchodním rejstříku vedeném Městským soudem v Praze, sp. zn. B 22581.

## 3. Úloha ovládané osoby

Společnost ČEZ Prodej, a.s., jakožto ovládaná osoba zajišťuje v rámci Skupiny ČEZ obchodní vztahy se zákazníky v České republice v oblasti obchodu s elektřinou na základě licence na obchod s elektřinou a v oblasti obchodu s plynem na základě licence na obchod s plynem, poskytování služeb elektronické komunikace jakožto virtuální mobilní operátor a v rámci své podnikatelské činnosti zprostředkovává spotřebitelské úvěry.

## 4. Způsob ovládnání

Jediným akcionářem společnosti ČEZ Prodej, a.s., byla k 31. 12. 2019 společnost ČEZ, a. s., jako držitel 100% podílu na hlasovacích právech, která může jmenovat nebo odvolat členy představenstva společnosti. Mezi nástroje ovládnání společnosti v rámci Skupiny ČEZ patří například schvalování strategických programů, koncepce podnikatelské činnosti, podnikatelských plánů a ročních rozpočtů.

Ovládací smlouva nebyla uzavřena.

Společnost ČEZ Prodej, a.s., jakožto řízená osoba tvoří se společností ČEZ, a. s., jakožto řídicí osobou koncern ve smyslu ustanovení § 79 odst. 1 zákona č. 90/2012 Sb., zákon o obchodních korporacích, v platném znění.

## 5. Přehled jednání učiněných v posledním účetním období, která byla učiněna na popud nebo v zájmu ovládající osoby nebo jí ovládaných osob, pokud se takové jednání týkalo majetku, který přesahuje 10 % vlastního kapitálu ovládané osoby zjištěného podle poslední účetní závěrky

Společnost ČEZ Prodej, a.s., v účetním období roku 2019 žádné takové jednání nečinila.

## 6. Smluvní vztahy

### Přehled uzavřených smluv

Tento přehled zahrnuje smluvní vztahy společnosti ČEZ Prodej, a.s., s propojenými osobami:

#### ČEZ, a. s.

Mezi společností ČEZ, a. s., a společností ČEZ Prodej, a.s., byly v roce 2019 účinné následující smluvní vztahy:

- Smlouva o společném postupu při zadání a při plnění veřejné zakázky ze dne 20. 6. 2017
- Smlouva o společném postupu při zadání a při plnění veřejné zakázky ze dne 26. 8. 2019
- Smlouva o zpracování osobních údajů
- Smlouva o společném postupu při zadání a při plnění veřejné zakázky ze dne 14. 10. 2019
- Smlouva o zpracování osobních údajů
- Konfirmace dílčí smlouvy – virtuální zásobník zemního plynu s pevným výkonem z 31. 1. 2018
- Smlouva o poskytování služeb ze dne 30. 12. 2005
- Smlouva o zajištění komplexní dodávky plynu ze dne 22. 12. 2009
- Smlouva o zajištění komplexní dodávky elektřiny ze dne 29. 8. 2008
- Smlouva o dodávce elektřiny ze dne 29. 12. 2010
- Dodávky elektřiny, tepla, vodné/stočné
- Smlouva o zajištění standardu bezpečnosti dodávky v období 2018–2019 ze dne 6. 8. 2018
- Dodávky elektřiny, plynu, tepla, vodné/stočné
- Smlouva o vzájemných úvěrových rámcích v návaznosti na dohodu o poskytování víceúrovňového Flexi on-line cash poolingů reálného oboustranného v Kč pro ekonomicky spjatou skupinu ze dne 28. 1. 2016
- Dodávky elektřiny, plynu, tepla, vodné/stočné
- Smlouva o vzájemných úvěrových rámcích v návaznosti na dohodu o poskytování víceúrovňového Flexi on-line cash poolingů reálného oboustranného v EUR pro ekonomicky spjatou skupinu ze dne 28. 1. 2016
- Dodávky elektřiny, tepla, vodné/stočné
- Dohoda o vystavování bankovních záruk ze dne 15. 10. 2009
- Dodávky elektřiny, tepla, vodné/stočné
- Smlouva o vzájemných úvěrových rámcích (ČSOB) ze dne 29. 6. 2006
- Dodávky elektřiny, tepla, vodné/stočné
- Smlouva o vzájemných úvěrových rámcích k dohodě o poskytování víceúrovňového cash poolingů reálného (ČS) ze dne 29. 6. 2006
- Dodávky elektřiny, tepla, vodné/stočné
- Dohoda o vystavování záruk ze dne 30. 11. 2009
- Smlouva o billingových službách
- Dodávky elektřiny, plynu, tepla, vodné/stočné
- Smlouva o sdružených dodávkách plynu
- Smlouva o poskytování služby elektromobilita
- Dodávky elektřiny, tepla, vodné/stočné
- Smlouva o poskytování služby elektromobilita
- Dodávky elektřiny pro elektromobilitu
- Dodávky elektřiny, plynu, tepla, vodné/stočné
- Dodávky elektřiny pro elektromobilitu
- Smlouva o poskytování billingových služeb
- Dodávky elektřiny pro elektromobilitu
- Smlouva o poskytování služby elektromobilita
- Smlouva o testování funkčnosti čidel
- Smlouva o nájmu elektromobilu
- Dodávky elektřiny pro elektromobilitu
- Smlouva o poskytování služeb
- Licenční smlouva o poskytnutí práva užívat ochranné známky
- Dodávky elektřiny pro elektromobilitu
- Smlouva o zpracování osobních údajů
- Dodávky elektřiny pro elektromobilitu
- Smlouva o zpracování osobních údajů
- Konfirmace dílčí smlouvy – virtuální zásobník zemního plynu s pevným výkonem z 5. 2. 2019
- Smlouva o zajištění bezpečnostního standardu dodávky v období 2019–2020 z 19. 8. 2019
- Smlouva o zajištění bezpečnostního standardu dodávky v období 2018–2019 z 6. 8. 2018
- Smlouva o zpracování osobních údajů
- Smlouva o poskytování služeb v oblasti informačních technologií a telekomunikací ze dne 5. 6. 2018
- Smlouva o poskytování služeb v oblasti informačních technologií a telekomunikací ze dne 29. 6. 2018
- Smlouva o zpracování osobních údajů
- Smlouva o poskytování služeb v oblasti informačních technologií a telekomunikací ze dne 7. 1. 2019
- Smlouva o poskytování služeb v oblasti informačních technologií a telekomunikací ze dne 18. 6. 2019
- Smlouva o poskytování služeb v oblasti informačních technologií a telekomunikací ze dne 19. 6. 2019
- Dodávky elektřiny, plynu, tepla, vodné/stočné
- Projekční práce
- Dodávka zabezpečovacího systému
- Dodávky elektřiny
- Smlouva o poskytování služeb v oblasti webových stránek
- Poskytnutí služby (elektromobilita)
- Dodávky elektřiny pro elektromobilitu
- Smlouva o poskytování služeb v oblasti informačních technologií a telekomunikací z roku 2017
- Dodávka zabezpečovacího systému
- Smlouva o poskytování služeb v oblasti informačních technologií a telekomunikací z roku 2019
- Smlouva o poskytování služeb v oblasti informačních technologií a telekomunikací z roku 2016
- Smlouva o poskytování služeb v oblasti informačních technologií a telekomunikací ze dne 20. 7. 2018
- Smlouva o poskytování služeb v oblasti informačních technologií a telekomunikací ze dne 20. 12. 2019
- Dodávka zabezpečovacího systému
- Smlouva o poskytování služeb v oblasti informačních technologií a telekomunikací ze dne 28. 6. 2019
- Smlouva o poskytování služeb v oblasti informačních technologií a telekomunikací ze dne 28. 6. 2019
- Dodávka zabezpečovacího systému
- Smlouva o poskytování služeb v oblasti informačních technologií a telekomunikací ze dne 30. 7. 2018
- Smlouva o poskytování služeb v oblasti informačních technologií a telekomunikací ze dne 14. 8. 2018
- Dodávka zabezpečovacího systému
- Smlouva o poskytování služeb v oblasti informačních technologií a telekomunikací ze dne 4. 7. 2019
- Smlouva o poskytování služeb v oblasti informačních

technologíí a telekomunikací ze dne 20. 12. 2018

- Smlouva o poskytování služeb v oblasti informačních technologií a telekomunikací ze dne 6. 8. 2019
- Smlouva o poskytování služeb v oblasti informačních technologií a telekomunikací ze dne 12. 10. 2018
- Smlouva o poskytování služeb v oblasti informačních technologií a telekomunikací ze dne 3. 7. 2018

#### ČEZ Distribuce, a. s.

Mezi společnostmi ČEZ Distribuce, a. s., a společností ČEZ Prodej, a.s., byly v roce 2019 účinné následující smluvní vztahy:

- Rámcová smlouva na zajištění služby distribuční soustavy ze dne 31. 3. 2016
- Smlouva o poskytování služeb v oblasti BOZP, PO, OŽP ze dne 21. 12. 2011
- Smlouva o připojení výroby k distribuční soustavě vysokého napětí ze dne 19. 5. 2017
- Smlouva o dodávce elektrické energie pro vlastní spotřebu ve znění dodatku ze dne 8. 12. 2016 a Dodatku č. 2 ze dne 21. 12. 2017
- Smlouva o dodávce elektřiny na ztráty v distribuční soustavě ze dne 31. 12. 2017
- Smlouva o zpracování osobních údajů ze dne 25. 5. 2018
- Smlouva o zpracování osobních údajů ze dne 24. 5. 2018

#### ČEZ ICT Services, a. s.

Mezi společnostmi ČEZ ICT Services, a. s., a společností ČEZ Prodej, a.s., byly v roce 2019 účinné následující smluvní vztahy:

- Rámcová smlouva na poskytování služeb IT a TELCO ze dne 1. 1. 2016
- Rámcová smlouva na poskytování služeb IT a TELCO ze dne 1. 1. 2018
- Rámcová smlouva na poskytování služeb a prací IT ze dne 1. 7. 2019
- Smlouva o postoupení pohledávek zaměstnanecké telefonie
- Smlouva o zpracování osobních údajů ze dne 23. 5. 2018
- Smlouva o zpracování osobních údajů ze dne 10.10.2018
- Smlouva o poskytování služeb – soudní vymáhání pohledávek ze dne 21. 7. 2017
- Dohoda o úpravě práv a povinností v souvislosti s reklamací KZM zaměstnanci Skupiny ČEZ

#### Telco Pro Services, a. s.

Mezi společnostmi Telco Pro Services, a. s., a společností ČEZ Prodej, a.s., byly v roce 2019 účinné následující smluvní vztahy:

- Smlouva o poskytování služeb – soudní vymáhání pohledávek ze dne 21. 7. 2017

#### ČEZ Korporátní služby, s.r.o.

Mezi společnostmi ČEZ Korporátní služby, s.r.o., a společností ČEZ Prodej, a.s., byly v roce 2019 účinné následující smluvní vztahy:

- Rámcová smlouva o poskytování a zajišťování služeb a pronájmů ze dne 1. 7. 2006
- Zpracování došlé a odesílané korespondence ze dne 1. 7. 2006
- Poskytování spisových a skartačních služeb ze dne 18. 2. 2006
- Smlouva o podnájmu nebytových prostor a nájmu movitých věcí ze dne 1. 10. 2005
- Krátkodobý pronájem automobilů (autopůjčovna) PD3 ze dne 31. 12. 2009
- Nájemní smlouva movitých věcí ze dne 13. 2. 2010
- Poskytování personálních služeb ze dne 18. 2. 2012
- Poskytování účetních služeb ze dne 18. 2. 2018
- Zpracování došlé korespondence výrobců elektřiny z obnovitelných zdrojů ze dne 31. 5. 2013
- Nájemní smlouva movitých věcí ze dne 10. 12. 2013
- Rámcová smlouva o poskytování služeb ze dne 10. 12. 2013
- Smlouva o poskytování služeb z 31. 10. 2014
- Zajišťování prací a služeb – elektrovizy ze dne 30. 1. 2016
- Smlouva o podnájmu prostor sloužících podnikání a o podnikatelském nájmu věcí movitých ZC Chomutov ze dne 31. 3. 2016
- Smlouva o podnájmu prostor sloužících podnikání a o podnikatelském nájmu věcí movitých ZC Kladno ze dne 28. 4. 2016
- Smlouva o podnájmu prostor sloužících podnikání a o podnikatelském nájmu věcí movitých ZC Česká Lípa ze dne 5. 10. 2016
- Smlouva o společném postupu při zadání a při plnění veřejné zakázky – dodávka PHM ze dne 20. 6. 2017
- Podnájemní smlouva a smlouva o podnikatelském nájmu věcí movitých ze dne 30. 6. 2017
- Dílčí smlouva o nájmu vozidel a poskytování služeb k vozidlům PD1 ze dne 5. 4. 2018
- Podnájemní smlouva a smlouva o podnikatelském nájmu věcí movitých z 6. 11. 2017
- Smlouva o poskytování služeb TOC ze dne 10. 11. 2017
- Rámcová smlouva o postoupení pohledávek ze dne 1. 6. 2017
- Smlouva o postoupení smlouvy – EVROFIN ze dne 30. 6. 2017
- Nájemní smlouva ze dne 11. 5. 2018
- Poskytování tiskových a reprografických služeb ze dne 4. 6. 2018
- Smlouva o zpracování osobních dat ze dne 25. 5. 2018
- Nájemní smlouva call centrum Kolín ze dne 26. 9. 2018
- Smlouva o zpracování osobních dat ze dne 25. 7. 2018
- Smlouva o poskytování služeb projektu Redesing ZC ze dne 1. 1. 2018
- Smlouva o společném postupu při zadání a při plnění veřejné zakázky „Doručování poštovních zásilek a doporučených poštovních zásilek“ ze dne 1. 2. 2018
- Dílčí smlouva o správě nemovitostí a poskytování dalších služeb ze dne 1. 8. 2018
- Smlouva o zpracování došlé a odesílané korespondence (PS 1) ze dne 22. 2. 2019

#### ČEZ ESCO, a.s.

Mezi společnostmi ČEZ ESCO, a.s., a společností ČEZ Prodej, a.s., byly v roce 2019 účinné následující smluvní vztahy:

- Smlouva o poskytování služeb – FASAPO
- Smlouva o poskytování služeb – Metodická podpora, obsluha
- Smlouva o poskytování služeb – Credit risk a pohledávky č. 4400042428 ze dne 31. 8. 2018 vč. dodatku
- Smlouva o poskytování služeb – zajištění nákupu ELE a plynu
- Smlouva o poskytování služeb – DPI ze dne 16. 5. 2019
- Smlouva o zpracování osobních údajů č. 12550030127
- Smlouva o obchodním zastoupení ze dne 25. 1. 2018
- SLA smlouva o poskytování služeb ze dne 29. 8. 2019
- Objednávka č. 4101927855 zprostředkování prodeje EV ze dne 16. 1. 2019
- Souhlasné prohlášení ze dne 23. 1. 2019
- Smlouva o vypořádání závazků ze dne 29. 3. 2019
- Smlouva o poskytování služeb PFO (call centrum)
- RS o implementačních a konzultačních službách ze dne 21. 8. 2018
- RS o implementačních a konzultačních službách ze dne 21. 8. 2018

#### ČEZ Energetické služby, s.r.o.

Mezi společnostmi ČEZ Energetické služby, s.r.o., a společností ČEZ Prodej, a.s., byly v roce 2019 účinné následující smluvní vztahy:

- Smlouva o poskytování billingových služeb ze dne 21. 7. 2017

#### Energotrans, a.s.

Mezi společnostmi Energotrans, a.s., a společností ČEZ Prodej, a.s., byly v roce 2019 účinné následující smluvní vztahy:

- Smlouva o poskytování billingových služeb ze dne 21. 7. 2017

#### ČEZ Teplárenská, a.s.

Mezi společnostmi ČEZ Teplárenská, a.s., a společností ČEZ Prodej, a.s., byly v roce 2019 účinné následující smluvní vztahy:

- Smlouva o poskytování billingových služeb ze dne 21. 7. 2017
- Smlouva o zpracování osobních údajů ze dne 22. 5. 2018

#### ČEZ Solární, s.r.o.

Mezi společnostmi ČEZ Solární, s.r.o., a společností ČEZ Prodej, a.s., byly v roce 2019 účinné následující smluvní vztahy:

- Smlouva o realizaci FV systémů ze dne 1. 3. 2016
- Dodatek ke smlouvě o realizaci FV systémů ze dne 30. 6. 2017
- Dodatek ke smlouvě o realizaci FV systémů
- Dodatek ke smlouvě o realizaci FV systémů ze dne 2. 1. 2018
- Smlouva o zpracování osobních dat ze dne 24. 5. 2018
- Smlouva o poskytování služeb ze dne 20. 3. 2019

#### TENAUR, s.r.o.

Mezi společnostmi TENAUR, s.r.o., a společností ČEZ Prodej, a.s., byly v roce 2019 účinné následující smluvní vztahy:

- Smlouva o úvěru
- Smlouva o poskytování služby
- Dodatek č. 1 ke Smlouvě o poskytování služeb
- Dodatek č. 2 ke Smlouvě o poskytování služeb
- Smlouva o zpracování osobních údajů

#### Ostatní smluvní vztahy se společnostmi ze Skupiny ČEZ

Nad rámec výše uvedených smluvních vztahů měla v roce 2019 společnost ČEZ Prodej, a.s., účinné smluvní vztahy se společnostmi ze Skupiny ČEZ ze smluv o sdružených službách dodávky plynu a smluv o sdružených službách dodávky elektřiny na hladině nízkého napětí (nn) či na hladině vn a vn. Společnost ČEZ Prodej, a.s., je dodavatelem elektřiny/plynu a dotčené společnosti jsou zákazníci odebírajícími elektřinu/plyn ve vlastních či jimi provozovaných odběrných místech. Pro velký rozsah smluvních stran i počtu smluv jsou tyto skutečnosti uvedeny v tabulce tvořící přílohu A této zprávy, která je uvedena na webových stránkách společnosti ČEZ Prodej, a.s. Všechny popisované smluvní vztahy byly uzavřeny za obvyklých smluvních podmínek, přičemž sjednaná a poskytnutá plnění nebo protiplnění odpovídala podmínkám obvyklého obchodního styku a společnosti ČEZ Prodej, a.s., z nich nevznikla žádná újma.

## 7. Posouzení toho, zda vznikla ovládané osobě újma, a posouzení jejího vyrovnání podle § 71 a 72

Společnosti ČEZ Prodej, a.s., v účetním období roku 2019 nevznikla z jednání ovládající osoby žádná újma, ani neučinila žádný jiný právní úkon v zájmu propojených osob, ani nepřijala a neuskutečnila žádné opatření v zájmu nebo na popud propojených osob.

## 8. Zhodnocení výhod a nevýhod plynoucích ze vztahů mezi ovládající osobou a osobou ovládanou a mezi ovládanou osobou a osobami ovládanými stejnou ovládající osobou s uvedením, zda převládají výhody, nebo nevýhody a jaká z toho pro ovládanou osobu plynou rizika (spolu s uvedením způsobu vyrovnání případné újmy)

Představenstvo vyhodnotilo na základě dostupných informací výhody a nevýhody plynoucí z postavení společnosti v rámci Skupiny ČEZ, tj. ze vztahů mezi osobou ovládanou a osobou ovládající a mezi osobou ovládanou a osobami ovládanými stejnou ovládající osobou, a dospěla k závěru, že převládají celkově výhody.

Společnost například využívá finanční stabilitu Skupiny ČEZ, dobré jméno Skupiny ČEZ a úspory nákladů na marketing, nákup, správu, výzkum apod. Rovněž využívá zapojení do systému řízení rizik a systému vnitřních kontrolních mechanismů, do pojistného programu, do systému řízení bezpečnosti a kvality ve Skupině ČEZ atd.

Představenstvo si žádných rizik vyplývajících ze vztahů mezi osobou ovládanou a osobou ovládající a mezi osobou ovládanou a osobami ovládanými stejnou ovládající osobou není vědoma.

## 9. Ostatní informace

Za důvěrné jsou v rámci koncernu považovány informace a skutečnosti, které jsou:

- součástí obchodního tajemství společnosti ČEZ, a. s.;
  - součástí obchodního tajemství společnosti ČEZ Prodej, a.s.;
  - součástí obchodního tajemství dalších propojených osob;
- dále informace, které byly za důvěrné označeny jakoukoli osobou, která je součástí koncernu, a veškeré informace z obchodního styku, které by mohly samy o sobě nebo v souvislosti s jinými informacemi nebo skutečnostmi vést k újmě jakékoli z osob tvořících koncern.

Z tohoto důvodu tato Zpráva neobsahuje:

- informace o cenách, splátkách, úrokových sazbách, měnových kurzech ani o jiných finančních částkách, není-li tím omezena vypovídací schopnost této Zprávy;
- informace o množství.

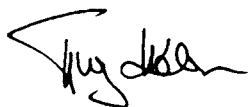
## 10. Závěr

Zpracování Zprávy ke dni 31. prosince 2019 bylo zajištěno statutárním orgánem společnosti ČEZ Prodej, a.s. Zpráva byla zpracována podle nejlepšího vědomí a znalostí zpracovatele čerpaných z dostupných dokumentů a podkladů a s vynaložením maximálního úsilí.

Zpráva bude předložena k projednání dozorčí radě společnosti ČEZ Prodej, a.s., která své stanovisko přednese na řádné valné hromadě společnosti v rámci zprávy o činnosti dozorčí rady.

Součástí této zprávy je Příloha č. 1.

V Praze dne 24. 4. 2020



**Mgr. Tomáš Kadlec, Ph.D.**  
předseda představenstva  
ČEZ Prodej, a.s.



**Ing. Petra Šárová**  
místopředsedkyně představenstva  
ČEZ Prodej, a.s.



# Obsah finanční části

<b>36</b>	Zpráva nezávislého auditora
<b>40</b>	Účetní závěrka ČEZ Prodej, a.s., v souladu s IFRS k 31. 12. 2019
<b>40</b>	Rozvaha
<b>44</b>	Výkaz zisku a ztráty
<b>46</b>	Přehled o peněžních tocích
<b>47</b>	Přehled o změnách vlastního kapitálu
<b>48</b>	<b>Příloha účetní závěrky</b>
<b>48</b>	1. Popis společnosti
<b>48</b>	2. Základní východiska pro vypracování účetní závěrky
<b>49</b>	3. Obecné účetní zásady, účetní metody a odchylky od těchto metod
<b>51</b>	4. Účtování o projektu rozdělení odštěpení sloučením „REORGANIZACE CENTRÁLNÍCH ČINNOSTÍ V ČEZ“
<b>52</b>	5. Dlouhodobý majetek
<b>53</b>	6. Pohledávky
<b>53</b>	7. Opravné položky
<b>54</b>	8. Krátkodobý finanční majetek a peněžní prostředky
<b>54</b>	9. Vlastní kapitál
<b>54</b>	10. Rezervy
<b>55</b>	11. Krátkodobé závazky
<b>55</b>	12. Daň z příjmů
<b>56</b>	13. Majetek a závazky nevykázané v rozvaze
<b>56</b>	14. Výnosy a náklady
<b>57</b>	15. Osobní náklady
<b>57</b>	16. Informace o spřízněných osobách
<b>59</b>	17. Významné události, které nastaly po rozvahovém dni
<b>59</b>	18. Přehled o peněžních tocích



## Zpráva nezávislého auditora

### Akcionáři společnosti ČEZ Prodej, a.s.:

#### Výrok auditora

Provedli jsme audit přiložené účetní závěrky společnosti ČEZ Prodej, a.s., („Společnost“) sestavené na základě českých účetních předpisů, která se skládá z rozvahy k 31. prosinci 2019, výkazu zisku a ztráty, přehledu o změnách vlastního kapitálu a přehledu o peněžních tocích za rok končící 31. prosince 2019, a přílohy této účetní závěrky, která obsahuje popis použitých podstatných účetních metod a další vysvětlující informace. Údaje o Společnosti jsou uvedeny v bodě 1 přílohy této účetní závěrky.

Podle našeho názoru přiložená účetní závěrka podává věrný a poctivý obraz aktiv a pasiv Společnosti k 31. prosinci 2019 a nákladů a výnosů a výsledku jejího hospodaření a peněžních toků za rok končící 31. prosince 2019 v souladu s českými účetními předpisy.

#### Základ pro výrok

Audit jsme provedli v souladu se zákonem o auditorech a standardy Komory auditorů České republiky pro audit, kterými jsou mezinárodní standardy pro audit (ISA) případně doplněné a upravené souvisejícími aplikačními doložkami. Naše odpovědnost stanovená těmito předpisy je podrobněji popsána v oddílu Odpovědnost auditora za audit účetní závěrky. V souladu se zákonem o auditorech a Etickým kodexem přijatým Komorou auditorů České republiky jsme na Společnosti nezávislí a splnili jsme i další etické povinnosti vyplývající z uvedených předpisů. Domníváme se, že důkazní informace, které jsme shromáždili, poskytují dostatečný a vhodný základ pro vyjádření našeho výroku.





### Ostatní informace

Ostatními informacemi jsou v souladu s § 2 písm. b) zákona o auditorech informace uvedené ve výroční zprávě mimo účetní závěrku a naši zprávu auditora. Za ostatní informace odpovídá představenstvo Společnosti.

Náš výrok k účetní závěrce se k ostatním informacím nevztahuje. Přesto je však součástí našich povinností souvisejících s auditem účetní závěrky seznámení se s ostatními informacemi a posouzení, zda ostatní informace nejsou ve významném (materiálním) nesouladu s účetní závěrkou či našimi znalostmi o účetní jednotce získanými během auditu účetní závěrky nebo zda se jinak tyto informace nejeví jako významně (materiálně) nesprávné. Také posuzujeme, zda ostatní informace byly ve všech významných (materiálních) ohledech vypracovány v souladu s příslušnými právními předpisy. Tímto posouzením se rozumí, zda ostatní informace splňují požadavky právních předpisů na formální náležitosti a postup vypracování ostatních informací v kontextu významnosti (materiality), tj. zda případné nedodržení uvedených požadavků by bylo způsobitelné ovlivnit úsudek činěný na základě ostatních informací.

Na základě provedených postupů, do míry, již dokážeme posoudit, uvádíme, že:

- ostatní informace, které popisují skutečnosti, jež jsou též předmětem zobrazení v účetní závěrce, jsou ve všech významných (materiálních) ohledech v souladu s účetní závěrkou a
- ostatní informace byly vypracovány v souladu s právními předpisy.

Dále jsme povinni uvést, zda na základě poznatků a povědomí o Společnosti, k nimž jsme dospěli při provádění auditu, ostatní informace neobsahují významné (materiální) věcné nesprávnosti. V rámci uvedených postupů jsme v obdržených ostatních informacích žádné významné (materiální) věcné nesprávnosti nezjistili.

### Odpovědnost představenstva Společnosti za účetní závěrku

Představenstvo Společnosti odpovídá za sestavení účetní závěrky podávající věrný a poctivý obraz v souladu s českými účetními předpisy, a za takový vnitřní kontrolní systém, který považuje za nezbytný pro sestavení účetní závěrky tak, aby neobsahovala významné (materiální) nesprávnosti způsobené podvodem nebo chybou.

Při sestavování účetní závěrky je představenstvo Společnosti povinno posoudit, zda je Společnost schopna nepřetržitě trvat, a pokud je to relevantní, popsat v příloze účetní závěrky záležitosti týkající se jejího nepřetržitého trvání a použít předpokladu nepřetržitého trvání při sestavení účetní závěrky, s výjimkou případů, kdy představenstvo plánuje zrušení Společnosti nebo ukončení její činnosti, resp. kdy nemá jinou reálnou možnost než tak učinit.



**Building a better  
working world**

### **Odpovědnost auditora za audit účetní závěrky**

Naším cílem je získat přiměřenou jistotu, že účetní závěrka jako celek neobsahuje významnou (materiální) nesprávnost způsobenou podvodem nebo chybou a vydat zprávu auditora obsahující náš výrok. Přiměřená míra jistoty je velká míra jistoty, nicméně není zárukou, že audit provedený v souladu s výše uvedenými předpisy ve všech případech v účetní závěrce odhalí případnou existující významnou (materiální) nesprávnost. Nesprávnosti mohou vznikat v důsledku podvodů nebo chyb a považují se za významné (materiální), pokud lze reálně předpokládat, že by jednotlivě nebo v souhrnu mohly ovlivnit ekonomická rozhodnutí, která uživatelé účetní závěrky na jejím základě přijmou.

Při provádění auditu v souladu s výše uvedenými předpisy je naší povinností uplatňovat během celého auditu odborný úsudek a zachovávat profesní skepticismus. Dále je naší povinností:

- Identifikovat a vyhodnotit rizika významné (materiální) nesprávnosti účetní závěrky způsobené podvodem nebo chybou, navrhnout a provést auditorské postupy reagující na tato rizika a získat dostatečné a vhodné důkazní informace, abychom na jejich základě mohli vyjádřit výrok. Riziko, že neodhalíme významnou (materiální) nesprávnost, k níž došlo v důsledku podvodu, je větší než riziko neodhalení významné (materiální) nesprávnosti způsobené chybou, protože součástí podvodu mohou být tajné dohody, falšování, úmyslná opomenutí, nepravdivá prohlášení nebo obcházení vnitřních kontrol.
- Seznámit se s vnitřním kontrolním systémem Společnosti relevantním pro audit v takovém rozsahu, abychom mohli navrhnout auditorské postupy vhodné s ohledem na dané okolnosti, nikoli abychom mohli vyjádřit názor na účinnost jejího vnitřního kontrolního systému.
- Posoudit vhodnost použitých účetních pravidel, přiměřenost provedených účetních odhadů a informace, které v této souvislosti představenstvo Společnosti uvedlo v příloze účetní závěrky.
- Posoudit vhodnost použití předpokladu nepřetržitého trvání při sestavení účetní závěrky představenstvem, a zda s ohledem na shromážděné důkazní informace existuje významná (materiální) nejistota vyplývající z událostí nebo podmínek, které mohou významně zpochybnit schopnost Společnosti nepřetržitě trvat. Jestliže dojdeme k závěru, že taková významná (materiální) nejistota existuje, je naší povinností upozornit v naší zprávě na informace uvedené v této souvislosti v příloze účetní závěrky, a pokud tyto informace nejsou dostatečné, vyjádřit modifikovaný výrok. Naše závěry týkající se schopnosti Společnosti nepřetržitě trvat vycházejí z důkazních informací, které jsme získali do data naší zprávy. Nicméně budoucí události nebo podmínky mohou vést k tomu, že Společnost ztratí schopnost nepřetržitě trvat.
- Vyhodnotit celkovou prezentaci, členění a obsah účetní závěrky, včetně přílohy, a dále to, zda účetní závěrka zobrazuje podkladové transakce a události způsobem, který vede k věrnému zobrazení.



Naší povinností je informovat představenstvo mimo jiné o plánovaném rozsahu a načasování auditu a o významných zjištěních, která jsme v jeho průběhu učinili, včetně zjištěných významných nedostatků ve vnitřním kontrolním systému.

Ernst & Young Audit, s.r.o.  
evidenční č. 401

A handwritten signature in black ink, which appears to read 'Luděk Jireček', is written over a horizontal line.

Luděk Jireček, statutární auditor  
evidenční č. 2164

24. dubna 2020  
Praha, Česká republika

# ČEZ Prodej, a.s.

## Rozvaha k 31. 12. 2019

(v tis. Kč)

Označení	AKTIVA	Běžné účetní období			Minulé účetní období
		Brutto	Korekce	Netto	Netto
	<b>AKTIVA CELKEM</b>	<b>43 432 308</b>	<b>-7 168 156</b>	<b>36 264 152</b>	<b>36 230 481</b>
A.	Pohledávky za upsaný základní kapitál				
B.	<b>Stálá aktiva</b>	<b>6 442 186</b>	<b>-5 683 050</b>	<b>759 136</b>	<b>767 464</b>
B. I.	<b>Dlouhodobý nehmotný majetek</b>	<b>603 955</b>	<b>-235 530</b>	<b>368 425</b>	<b>16</b>
B. I. 1.	Nehmotné výsledky vývoje				
B. I. 2.	Ocenitelná práva	496 817	-235 530	261 287	16
B. I. 2. 1.	Software	496 450	-235 163	261 287	16
B. I. 2. 2.	Ostatní ocenitelná práva	367	-367		
B. I. 3.	Goodwill				
B. I. 4.	Ostatní dlouhodobý nehmotný majetek				
B. I. 5.	Poskytnuté zálohy na dlouhodobý nehmotný majetek a nedokončený dlouhodobý nehmotný majetek	107 138		107 138	
B. I. 5. 1.	Poskytnuté zálohy na dlouhodobý nehmotný majetek				
B. I. 5. 2.	Nedokončený dlouhodobý nehmotný majetek	107 138		107 138	
B. II.	<b>Dlouhodobý hmotný majetek</b>	<b>5 810 257</b>	<b>-5 447 520</b>	<b>362 737</b>	<b>751 424</b>
B. II. 1.	Pozemky a stavby				
B. II. 1. 1.	Pozemky				
B. II. 1. 2.	Stavby				
B. II. 2.	Hmotné movité věci a jejich soubory	5 966	-2 033	3 933	294
B. II. 3.	Oceňovací rozdíl k nabytému majetku	5 792 586	-5 444 881	347 705	748 085
B. II. 4.	Ostatní dlouhodobý hmotný majetek	2 411	-606	1 805	2 950
B. II. 4. 1.	Pěstitelské celky trvalých porostů				
B. II. 4. 2.	Dospělá zvířata a jejich skupiny				
B. II. 4. 3.	Jiný dlouhodobý hmotný majetek	2 411	-606	1 805	2 950
B. II. 5.	Poskytnuté zálohy na dlouhodobý hmotný majetek a nedokončený dlouhodobý hmotný majetek	9 294		9 294	95
B. II. 5. 1.	Poskytnuté zálohy na dlouhodobý hmotný majetek				
B. II. 5. 2.	Nedokončený dlouhodobý hmotný majetek	9 294		9 294	95
B. III.	<b>Dlouhodobý finanční majetek</b>	<b>27 974</b>		<b>27 974</b>	<b>16 024</b>
B. III. 1.	Podíly – ovládaná nebo ovládající osoba	27 974		27 974	16 024
B. III. 2.	Zápůjčky a úvěry – ovládaná nebo ovládající osoba				
B. III. 3.	Podíly – podstatný vliv				
B. III. 4.	Zápůjčky a úvěry – podstatný vliv				
B. III. 5.	Ostatní dlouhodobé cenné papíry a podíly				
B. III. 6.	Zápůjčky a úvěry – ostatní				
B. III. 7.	Ostatní dlouhodobý finanční majetek				
B. III. 7. 1.	Jiný dlouhodobý finanční majetek				
B. III. 7. 2.	Poskytnuté zálohy na dlouhodobý finanční majetek				

(v tis. Kč)

Označení	AKTIVA	Běžné účetní období			Minulé účetní období
		Brutto	Korekce	Netto	Netto
C.	<b>Oběžná aktiva</b>	<b>36 967 219</b>	<b>-1 485 106</b>	<b>35 482 113</b>	<b>35 444 343</b>
C. I.	<b>Zásoby</b>	<b>120 865</b>	<b>-1 446</b>	<b>119 419</b>	<b>116 366</b>
C. I. 1.	Materiál	111 101	-1 446	109 655	116 364
C. I. 2.	Nedokončená výroba a polotovary	3 246		3 246	
C. I. 3.	Výrobky a zboží	579		579	2
C. I. 3. 1.	Výrobky				
C. I. 3. 2.	Zboží	579		579	2
C. I. 4.	Mladá a ostatní zvířata a jejich skupiny				
C. I. 5.	Poskytnuté zálohy na zásoby	5 939		5 939	
C. II.	<b>Pohledávky</b>	<b>36 840 904</b>	<b>-1 483 660</b>	<b>35 357 244</b>	<b>35 326 424</b>
C. II. 1.	Dlouhodobé pohledávky	45 895	-344	45 551	3 218
C. II. 1. 1.	Pohledávky z obchodních vztahů	3 450	-341	3 109	
C. II. 1. 2.	Pohledávky – ovládaná nebo ovládající osoba				
C. II. 1. 3.	Pohledávky – podstatný vliv				
C. II. 1. 4.	Odložená daňová pohledávka	39 554		39 554	
C. II. 1. 5.	<b>Pohledávky – ostatní</b>	<b>2 891</b>	<b>-3</b>	<b>2 888</b>	<b>3 218</b>
C. II. 1. 5. 1.	Pohledávky za společnosti				
C. II. 1. 5. 2.	Dlouhodobé poskytnuté zálohy				
C. II. 1. 5. 3.	Dohadné účty aktivní				
C. II. 1. 5. 4.	Jiné pohledávky	2 891	-3	2 888	3 218
C. II. 2.	<b>Krátkodobé pohledávky</b>	<b>36 795 009</b>	<b>-1 483 316</b>	<b>35 311 693</b>	<b>35 323 206</b>
C. II. 2. 1.	Pohledávky z obchodních vztahů	2 708 113	-1 253 312	1 454 801	1 863 903
C. II. 2. 2.	Pohledávky – ovládaná nebo ovládající osoba	9 260 364		9 260 364	9 719 447
C. II. 2. 3.	Pohledávky – podstatný vliv				
C. II. 2. 4.	<b>Pohledávky – ostatní</b>	<b>24 826 532</b>	<b>-230 004</b>	<b>24 596 528</b>	<b>23 739 856</b>
C. II. 2. 4. 1.	Pohledávky za společnosti				
C. II. 2. 4. 2.	Sociální zabezpečení a zdravotní pojištění				
C. II. 2. 4. 3.	Stát – daňové pohledávky	384 197		384 197	135 087
C. II. 2. 4. 4.	Krátkodobé poskytnuté zálohy	7 532 034	-18 726	7 513 308	7 086 801
C. II. 2. 4. 5.	Dohadné účty aktivní	16 817 648	-209 518	16 608 130	15 244 848
C. II. 2. 4. 6.	Jiné pohledávky	92 653	-1 760	90 893	1 273 120
C. III.	<b>Krátkodobý finanční majetek</b>				
C. III. 1.	Podíly – ovládaná nebo ovládající osoba				
C. III. 2.	Ostatní krátkodobý finanční majetek				
C. IV.	<b>Peněžní prostředky</b>	<b>5 450</b>		<b>5 450</b>	<b>1 553</b>
C. IV. 1.	Peněžní prostředky v pokladně	5 450		5 450	1 553
C. IV. 2.	Peněžní prostředky na účtech				
D.	<b>Časové rozlišení aktiv</b>	<b>22 903</b>		<b>22 903</b>	<b>18 674</b>
D. 1.	Náklady příštích období	9 859		9 859	7 457
D. 2.	Komplexní náklady příštích období				
D. 3.	Příjmy příštích období	13 044		13 044	11 217

(v tis. Kč)

Označení				PASIVA	Běžné účetní období	Minulé účetní období
				<b>PASIVA CELKEM</b>	<b>36 264 152</b>	<b>36 230 481</b>
A.				<b>Vlastní kapitál</b>	<b>7 124 677</b>	<b>8 202 342</b>
A.	I.			<b>Základní kapitál</b>	<b>5 501 755</b>	<b>5 501 755</b>
A.	I.	1.		Základní kapitál	5 501 755	5 501 755
A.	I.	2.		Vlastní podíly (-)		
A.	I.	3.		Změny základního kapitálu		
A.	II.			<b>Ážio a kapitálové fondy</b>	<b>340 795</b>	<b>22 046</b>
A.	II.	1.		Ážio		
A.	II.	2.		Kapitálové fondy	340 795	22 046
A.	II.	2.	1.	Ostatní kapitálové fondy		
A.	II.	2.	2.	Oceňovací rozdíly z přecenění majetku a závazků (+/-)		
A.	II.	2.	3.	Oceňovací rozdíly z přecenění při přeměnách obchodních korporací (+/-)		
A.	II.	2.	4.	Rozdíly z přeměn obchodních korporací (+/-)	340 795	22 046
A.	II.	2.	5.	Rozdíly z ocenění při přeměnách obchodních korporací (+/-)		
A.	III.			<b>Fondy ze zisku</b>		
A.	III.	1.		Ostatní rezervní fondy		
A.	III.	2.		Statutární a ostatní fondy		
A.	IV.			<b>Výsledek hospodaření minulých let (+/-)</b>	<b>100 000</b>	<b>219 815</b>
A.	IV.	1.		Nerozdělený zisk a neuhrazená ztráta minulých let (+/-)	100 000	219 815
A.	IV.	2.		Jiný výsledek hospodaření minulých let (+/-)		
A.	V.			<b>Výsledek hospodaření běžného účetního období (+/-)</b>	<b>1 182 127</b>	<b>2 458 726</b>
A.	VI.			Rozhodnutí o zálohové výplatě podílu na zisku (-)		
B. + C.				<b>Cizí zdroje</b>	<b>29 138 773</b>	<b>28 027 473</b>
B.				<b>Rezervy</b>	<b>75 507</b>	<b>90 785</b>
B.	1.			Rezerva na důchody a podobné závazky		
B.	2.			Rezerva na daň z příjmů		
B.	3.			Rezervy podle zvláštních právních předpisů		
B.	4.			Ostatní rezervy	75 507	90 785

(v tis. Kč)

Označení	PASIVA	Běžné účetní období	Minulé účetní období
<b>C.</b>	<b>Závazky</b>	<b>29 063 266</b>	<b>27 936 688</b>
<b>C. I.</b>	<b>Dlouhodobé závazky</b>		<b>907</b>
C. I. 1.	Vydané dluhopisy		
C. I. 1. 1.	Vyměnitelné dluhopisy		
C. I. 1. 2.	Ostatní dluhopisy		
C. I. 2.	Závazky k úvěrovým institucím		
C. I. 3.	Dlouhodobé přijaté zálohy		
C. I. 4.	Závazky z obchodních vztahů		
C. I. 5.	Dlouhodobé směnky k úhradě		
C. I. 6.	Závazky – ovládaná nebo ovládající osoba		
C. I. 7.	Závazky – podstatný vliv		
C. I. 8.	Odložený daňový závazek		907
C. I. 9.	Závazky – ostatní		
C. I. 9. 1.	Závazky ke společníkům		
C. I. 9. 2.	Dohadné účty pasivní		
C. I. 9. 3.	Jiné závazky		
<b>C. II.</b>	<b>Krátkodobé závazky</b>	<b>29 063 266</b>	<b>27 935 781</b>
C. II. 1.	Vydané dluhopisy		
C. II. 1. 1.	Vyměnitelné dluhopisy		
C. II. 1. 2.	Ostatní dluhopisy		
C. II. 2.	Závazky k úvěrovým institucím		
C. II. 3.	Krátkodobé přijaté zálohy	16 823 156	16 378 946
C. II. 4.	Závazky z obchodních vztahů	3 804 814	1 197 326
C. II. 5.	Krátkodobé směnky k úhradě		
C. II. 6.	Závazky – ovládaná nebo ovládající osoba		
C. II. 7.	Závazky – podstatný vliv		
<b>C. II. 8.</b>	<b>Závazky ostatní</b>	<b>8 435 296</b>	<b>10 359 509</b>
C. II. 8. 1.	Závazky ke společníkům		
C. II. 8. 2.	Krátkodobé finanční výpomoci		
C. II. 8. 3.	Závazky k zaměstnancům	36 578	38 134
C. II. 8. 4.	Závazky ze sociálního zabezpečení a zdravotního pojištění	20 819	20 881
C. II. 8. 5.	Stát – daňové závazky a dotace	173 916	168 303
C. II. 8. 6.	Dohadné účty pasivní	8 061 713	9 980 366
C. II. 8. 7.	Jiné závazky	142 270	151 825
<b>D.</b>	<b>Časové rozlišení pasiv</b>	<b>702</b>	<b>666</b>
D. 1.	Výdaje příštích období	702	666
D. 2.	Výnosy příštích období		

# ČEZ Prodej, a.s.

## Výkaz zisku a ztráty k 31. 12. 2019

(v tis. Kč)

Označení	TEXT	Skutečnost v účetním období	
		běžném	minulém
I.	Tržby z prodeje výrobků a služeb	48 811 779	48 733 060
II.	Tržby za prodej zboží	10 466	1 579
<b>A.</b>	<b>Výkonová spotřeba</b>	<b>43 915 265</b>	<b>43 499 984</b>
A. 1.	Náklady vynaložené na prodané zboží	9 051	1 576
A. 2.	Spotřeba materiálu a energie	25 946 645	26 636 416
A. 3.	Služby	17 959 569	16 861 992
B.	Změna stavu zásob vlastní činnosti (+/-)	-3 246	
C.	Aktivace (-)	-14 785	
<b>D.</b>	<b>Osobní náklady</b>	<b>1 050 387</b>	<b>975 215</b>
D. 1.	Mzdové náklady	726 114	677 594
D. 2.	Náklady na sociální zabezpečení, zdravotní pojištění a ostatní náklady	324 273	297 621
D. 2. 1.	Náklady na sociální zabezpečení a zdravotní pojištění	242 614	228 723
D. 2. 2.	Ostatní náklady	81 659	68 898
<b>E.</b>	<b>Úpravy hodnot v provozní oblasti</b>	<b>462 641</b>	<b>464 690</b>
E. 1.	Úpravy hodnot dlouhodobého nehmotného a hmotného majetku	482 738	400 676
E. 1. 1.	Úpravy hodnot dlouhodobého nehmotného a hmotného majetku – trvalé	482 738	400 676
E. 1. 2.	Úpravy hodnot dlouhodobého nehmotného a hmotného majetku – dočasné		
E. 2.	Úpravy hodnot zásob	1 446	
E. 3.	Úpravy hodnot pohledávek	-21 543	64 014
<b>III.</b>	<b>Ostatní provozní výnosy</b>	<b>170 452</b>	<b>189 848</b>
III. 1.	Tržby z prodaného dlouhodobého majetku		
III. 2.	Tržby z prodaného materiálu		
III. 3.	Jiné provozní výnosy	170 452	189 848
<b>F.</b>	<b>Ostatní provozní náklady</b>	<b>2 256 250</b>	<b>942 877</b>
F. 1.	Zůstatková cena prodaného dlouhodobého majetku		
F. 2.	Prodaný materiál		
F. 3.	Daně a poplatky	13 188	12 761
F. 4.	Rezervy v provozní oblasti a komplexní náklady příštích období	-15 278	34 086
F. 5.	Jiné provozní náklady	2 258 340	896 030
*	Provozní výsledek hospodaření (+/-)	1 326 185	3 041 721



(v tis. Kč)

Označení	TEXT	Skutečnost v účetním období	
		běžném	minulém
IV.			
	Výnosy z dlouhodobého finančního majetku – podíly		
IV.	1.		
	Výnosy z podílů – ovládaná nebo ovládající osoba		
IV.	2.		
	Ostatní výnosy z podílů		
G.			
	Náklady vynaložené na prodané podíly		
V.			
	Výnosy z ostatního dlouhodobého finančního majetku		
V.	1.		
	Výnosy z ostatního dlouhodobého finančního majetku – ovládaná nebo ovládající osoba		
V.	2.		
	Ostatní výnosy z ostatního dlouhodobého finančního majetku		
H.			
	Náklady související s ostatním dlouhodobým finančním majetkem		
VI.			
	<b>Výnosové úroky a podobné výnosy</b>	<b>135 985</b>	<b>48 514</b>
VI.	1.		
	Výnosové úroky a podobné výnosy – ovládaná nebo ovládající osoba	135 548	48 472
VI.	2.		
	Ostatní výnosové úroky a podobné výnosy	437	42
I.			
	Úpravy hodnot a rezervy ve finanční oblasti		
J.			
	<b>Nákladové úroky a podobné náklady</b>		<b>1</b>
J.	1.		
	Nákladové úroky a podobné náklady – ovládaná nebo ovládající osoba		1
J.	2.		
	Ostatní nákladové úroky a podobné náklady		
VII.			
	Ostatní finanční výnosy	5 598	12 439
K.			
	Ostatní finanční náklady	19 487	18 402
*			
	<b>Finanční výsledek hospodaření (+/-)</b>	<b>122 096</b>	<b>42 550</b>
**			
	<b>Výsledek hospodaření před zdaněním (+/-)</b>	<b>1 448 281</b>	<b>3 084 271</b>
L.			
	<b>Daň z příjmů</b>	<b>266 154</b>	<b>625 545</b>
L.	1.		
	Daň z příjmů splatná	332 731	722 351
L.	2.		
	Daň z příjmů odložená (+/-)	-66 577	-96 806
**			
	<b>Výsledek hospodaření po zdanění (+/-)</b>	<b>1 182 127</b>	<b>2 458 726</b>
M.			
	Převod podílu na výsledku hospodaření společníkům (+/-)		
***			
	<b>Výsledek hospodaření za účetní období (+/-)</b>	<b>1 182 127</b>	<b>2 458 726</b>
*			
	<b>Čistý obrat za účetní období = I.+ II. + III. + IV. + V. + VI. + VII.</b>	<b>49 134 280</b>	<b>48 985 440</b>

# ČEZ Prodej, a.s.

## Přehled o peněžních tocích za období 1. 1. 2019 – 31. 12. 2019

(v tis. Kč)

Označení	TEXT	Skutečnost v účetním období	
		běžném	minulém
P.	Stav peněžních prostředků a peněžních ekvivalentů na začátku účetního období	1 533	2 392
	<b>Peněžní toky z provozní činnosti</b>		
Z.	Výsledek hospodaření před zdaněním	1 448 281	3 084 271
A.1.	Úpravy o nepeněžní operace	442 806	666 835
A.1.1.	Odpisy stálých aktiv a pohledávek	616 427	630 550
A.1.2.	Změna stavu opravných položek, rezerv a časového rozlišení	-37 761	84 638
A.1.2.1.	Změna stavu opravných položek	-20 118	65 859
A.1.2.2.	Změna stavu rezerv	-15 278	34 086
A.1.2.3.	Změna zůstatků časového rozlišení	-2 365	-15 307
A.1.3.	Zisk/ztráta z prodeje stálých aktiv, vlastních podílů		
A.1.4.	Vyučtované nákladové a výnosové úroky	-135 985	-48 513
A.1.5.	Ostatní nepeněžní operace	125	160
A.1.6.	Výnosy z podílů na zisku		
A.2.	Změna stavu nepeněžních složek pracovního kapitálu	803 102	-2 017 264
A.2.1.	Změna stavu pohledávek z provozní činnosti	-313 418	-3 968 188
A.2.2.	Změna stavu krátkodobých závazků z provozní činnosti	1 121 019	2 010 062
A.2.3.	Změna stavu zásob	-4 499	-59 138
A.3.	Placené úroky s výjimkou kapitalizovaných úroků	0	-1
A.4.	Přijaté úroky	134 157	48 514
A.5.	Zaplacená daň z příjmů včetně doměrků daně za minulá období	-581 842	-546 221
A.6.	Přijaté podíly na zisku		
A.	Čistý peněžní tok z provozní činnosti	2 246 504	1 236 134
	<b>Peněžní toky z investiční činnosti</b>		
B.1.	Výdaje spojené s nabytím stálých aktiv	-123 124	-16 175
B.2.	Příjmy z prodeje stálých aktiv		
B.	Čistý peněžní tok vztahující se k investiční činnosti	-123 124	-16 175
	<b>Peněžní toky z finanční činnosti</b>		
C.1.	Změna stavu dlouhodobých závazků a krátkodobých úvěrů		
C.2.	Změna stavu pohledávek/závazků ze skupinového cash pooling	459 058	782 108
C.3.	Dopady změn vlastního kapitálu na peněžní prostředky	-2 578 541	-2 002 906
C.	Čistý peněžní tok vztahující se k finanční činnosti	-2 119 483	-1 220 798
F.	Čisté zvýšení/snížení peněžních prostředků a peněžních ekvivalentů	3 897	-839
R.	Stav peněžních prostředků a peněžních ekvivalentů na konci období	5 450	1 553

# ČEZ Prodej, a.s.

## Přehled o změnách vlastního kapitálu k 31. 12. 2019

(v tis. Kč)

	Základní kapitál	Ostatní kapitálové fondy	Oceňovací rozdíly	Fondy ze zisku	Kumulovaný výsledek hospodaření	Celkem
Počáteční stav k 1. 1. 2018	5 501 755	22 046	0	0	3 076 694	8 600 495
Vliv rozdělení odštěpením sloučením					-853 973	-853 973
Počáteční stav po rozdělení odštěpením k 1. 1. 2018	5 501 755	22 046	0	0	2 222 721	7 746 522
Výsledek hospodaření za účetní období 2018					2 458 726	2 458 726
Podíl na zisku					-2 002 906	-2 002 906
Konečný stav k 31. 12. 2018	5 501 755	22 046	0	0	2 678 541	8 202 342
Vliv sloučení		318 749				318 749
Počáteční stav po sloučení k 1. 1. 2019	5 501 755	340 795	0	0	2 678 541	8 521 091
Výsledek hospodaření za účetní období 2019					1 182 127	1 182 127
Podíl na zisku					-2 578 541	-2 578 541
Konečný stav k 31. 12. 2019	5 501 755	340 795	0	0	1 282 127	7 124 677

# ČEZ Prodej, a.s.

## Příloha účetní závěrky k 31. 12. 2019

### 1. Popis společnosti

ČEZ Prodej, a.s., (dále jen „společnost“) je akciová společnost, která vznikla dne 31. 3. 2005, se sídlem Duhová 1/425, PSČ 140 53 Praha 4, Česká republika, identifikační číslo 272 32 433. Společnost je zapsána do obchodního rejstříku vedeného Městským soudem v Praze, sp. zn. B 22581. Hlavním předmětem podnikání je obchod s elektřinou a plynem a zprostředkování obchodu a služeb s licencí na obchod s elektřinou a plynem udělenou Energetickým regulačním úřadem. Od roku 2012 je společnost zprostředkovatelem pojištění. V roce 2013 začala společnost poskytovat služby elektronických komunikací.

Společnost je součástí Skupiny ČEZ. Mateřskou společností Skupiny je ČEZ, a. s., která je jediným akcionářem. Společnost je součástí konsolidačního celku mateřské společnosti.

Na základě projektu rozdělení odštěpením sloučením „REORGANIZACE CENTRÁLNÍCH ČINNOSTÍ V ČEZ“ došlo k převodu IT kompetencí společnosti ČEZ ICT Services, a. s., se sídlem Praha 4, Duhová 1531/3, PSČ 14053, IČO: 264 70 411, zapsané v obchodním rejstříku vedeném Městským soudem v Praze, sp. zn. B 7309 (dále jen „Rozdělovaná společnost“), do společnosti ČEZ Prodej, a.s., se sídlem Praha 4, Duhová 1/425, PSČ 14053, IČO: 272 32 433, zapsané v obchodním rejstříku vedeném Městským soudem v Praze, sp. zn. B 22581 (dále jen „Nástupnická společnost“), s rozhodným dnem 1. 1. 2019 a datem účinnosti 1. 7. 2019.

#### Členové statutárních a kontrolních orgánů k 31. 12. 2019:

Představenstvo	
Předseda:	Mgr. Tomáš Kadlec, Ph.D.
Místopředseda:	Ing. Petra Šárová
Člen:	Michal Kovařík

Dozorčí rada	
Předseda:	Ing. Pavel Cyraní, MBA
Místopředseda:	Ing. Přemysl Skočdopol
Člen:	Ing. Slavěna Summerfield

Změny ve statutárních a kontrolních orgánech společnosti v roce 2019:

- Ing. Slavěna Summerfield, vznik členství v dozorčí radě dne 1. 1. 2019

Tyto změny byly zapsány do veřejného rejstříku dne 4. 2. 2019.

Společnost má následující organizační strukturu:

- Útvar GŘ
- Útvar finance a správa
- Útvar prodej a obsluha
- Útvar provozní a procesní podpora
- Úsek komoditní produkty
- Úsek nekomoditní služby
- Úsek segmenty a marketing

### 2. Základní východiska pro vypracování účetní závěrky

Příložená účetní závěrka byla připravena podle zákona o účetnictví a prováděcí vyhlášky k němu ve znění platném pro rok 2019 a 2018.

Účetní závěrka byla zpracována za předpokladu, že společnost bude nadále působit jako podnik s neomezenou dobou trvání.

### 3. Obecné účetní zásady, účetní metody a odchylky od těchto metod

Způsoby oceňování, které společnost používala při sestavení účetní závěrky za rok 2019 a 2018, jsou následující:

#### a) Dlouhodobý nehmotný majetek

Dlouhodobý nehmotný majetek se oceňuje v pořizovacích cenách, které obsahují cenu pořízení a náklady s pořízením související.

Dlouhodobý nehmotný majetek nad 60 tis. Kč je odepisován do nákladů na základě předpokládané doby životnosti příslušného majetku (6 let). Nehmotný majetek do 60 tis. Kč je veden v podrozvahové evidenci, při uvedení do užívání je odepisován jednorázově do nákladů.

#### b) Dlouhodobý hmotný majetek

Dlouhodobý hmotný majetek se oceňuje v pořizovacích cenách, které zahrnují cenu pořízení, náklady na dopravu, clo a další náklady s pořízením související.

Dlouhodobý hmotný majetek nad 40 tis. Kč je odepisován do nákladů na základě předpokládané doby životnosti příslušného majetku (4–8 let). Majetek od 5 tis. Kč do 40 tis. Kč je veden v podrozvahové evidenci, při uvedení do užívání je odepisován jednorázově do nákladů. Oceňovací rozdíl k nabytému majetku představuje rozdíl mezi oceněním části obchodního závodu nabytého vkladem a souhrnem ocenění jednotlivých složek majetku v účetnictví vkládající účetní jednotky snížený o převzaté závazky. Oceňovací rozdíl k nabytému majetku se odpisuje do nákladů po dobu patnácti let.

#### c) Finanční majetek

Majetkové podíly se oceňují pořizovacími cenami, které zahrnují cenu pořízení a přímé náklady s pořízením související, např. bankovní poplatky.

#### d) Peněžní prostředky

Peněžní prostředky tvoří hotovost a peníze na bankovních účtech.

V rámci Skupiny ČEZ byl zaveden systém využívání volných peněžních prostředků jednotlivých společností Skupiny v rámci tzv. cash pool. Prostředky vložené do tohoto systému nebo využívané z tohoto systému k datu účetní závěrky jsou v rozvaze vykázány v položkách „Pohledávky – ovládaná nebo ovládající osoba“, případně „Závazky – ovládaná nebo ovládající osoba“ a změna stavu těchto prostředků je vykázána v přehledu o peněžních tocích v položce „Změna stavu pohledávek/závazků ze skupinového cash poolingů“.

#### e) Zásoby

Nakupované zásoby jsou oceněny pořizovacími cenami s použitím váženého aritmetického průměru u jejich vyskladnění. Pořizovací cena je tvořena jako součet ceny za plyn a ceny přepravy. Komodita plyn je vykázána v rozvaze jako „Materiál“.

#### f) Pohledávky

Pohledávky se oceňují jmenovitou hodnotou. Ocenění pochybných pohledávek se snižuje pomocí opravných položek na vrub nákladů na jejich realizační hodnotu. Opravná položka k pohledávkám je vytvořena na základě věkové struktury pohledávek a individuálního posouzení návratnosti.

#### g) Vlastní kapitál

Základní kapitál společnosti se vykazuje ve výši zapsané ve veřejném rejstříku Městského soudu v Praze.

Případné zvýšení nebo snížení základního kapitálu na základě rozhodnutí valné hromady, které nebylo ke dni účetní závěrky zaregistrováno, se vykazuje jako změny základního kapitálu.

#### h) Cizí zdroje

Společnost vytváří zákonné rezervy ve smyslu zákona o rezervách a rezervy na ztráty a rizika v případech, kdy lze s vysokou mírou pravděpodobnosti stanovit titul, výši a termín plnění při dodržení věcné a časové souvislosti.

Dlouhodobé i krátkodobé závazky se vykazují ve jmenovitých hodnotách.

#### i) Devizové operace

Majetek a závazky pořízené v cizí měně se oceňují v českých korunách v kurzu České národní banky platném ke dni jejich vzniku. K rozvahovému dni jsou přeceněny kurzem platným ke dni sestavení účetní závěrky vyhlášeným Českou národní bankou.

Realizované i nerealizované kurzové zisky a ztráty se účtují do finančních výnosů nebo finančních nákladů běžného roku.

## **j) Použití odhadů**

Sestavení účetní závěrky vyžaduje, aby vedení společnosti používalo odhady a předpoklady, jež mají vliv na vykazované hodnoty majetku a závazků k datu účetní závěrky a na vykazovanou výši výnosů a nákladů za sledované období. Vedení společnosti stanovilo tyto odhady a předpoklady na základě všech jemu dostupných relevantních informací. Nicméně, jak vyplývá z podstaty odhadu, skutečné hodnoty v budoucnu se mohou od těchto odhadů odlišovat.

## **k) Účtování výnosů a nákladů**

Výnosy a náklady se účtují časově rozlišené, tj. do období, s nímž věcně i časově souvisejí.

Ve výnosech není obsažena daň z elektřiny a plynu, kterou vybírá společnost v rámci prodeje elektřiny a plynu a obratem ji odvádí celnímu úřadu.

Společnost účtuje na vrub nákladů tvorbu rezerv a opravných položek na krytí rizik, ztrát a znehodnocení, které jsou ke dni sestavení účetní závěrky známy.

Tržby z prodeje elektřiny, resp. plynu jsou zaúčtovány v okamžiku jejich dodávky. Celkové tržby z prodeje elektřiny, resp. plynu jsou tvořeny fakturací a změnou stavu nevyfakturované elektřiny, resp. plynu.

Tržby z prodeje služeb elektronických komunikací jsou zaúčtovány v okamžiku jejich dodávky.

Změna stavu nevyfakturované elektřiny, resp. nevyfakturovaného plynu je stanovována měsíčně na základě odhadu. Odhad měsíční změny nevyfakturované elektřiny, resp. nevyfakturovaného plynu je založen na předpokladech a vychází z dodávek elektřiny, resp. plynu v daném měsíci po odečtení skutečné fakturace elektřiny, resp. plynu a odhadu ztrát distribuční sítě (týká se pouze elektřiny). Celková výše odhadu je ověřována výpočtem, který vychází z projekce spotřeby na základě historické spotřeby pro jednotlivá odběrná místa. Skutečná výše fakturované elektřiny, resp. plynu v budoucnu se může od odhadu lišit.

Společnost převážnou část elektřiny nakupuje od výrobců elektřiny a prodává zákazníkům. Tato elektřina je ve výkazech zobrazena jako výnosy z prodeje vlastních výrobků a služeb a spotřeba materiálu a energie.

Veškerý plyn nakupuje společnost na velkoobchodním trhu od obchodníků s plynem a prodává zákazníkům. Tento plyn je ve výkazech zobrazen jako výnosy z prodeje vlastních výrobků a služeb a spotřeba materiálu a energie.

Služby elektronických komunikací jsou nakupovány od jediného operátora a prodávány zákazníkům. Tyto služby jsou ve výkazech zobrazeny jako výnosy z prodeje vlastních výrobků a služeb a na nákladové straně jako služby.

## **l) Daň z příjmů**

Náklad na daň z příjmů se počítá za pomoci platné daňové sazby z účetního zisku zvýšeného nebo sníženého o trvale nebo dočasně daňově neuznatelné náklady a nezdaňované výnosy. Dále se zohledňují položky snižující základ daně (dary), odčitatelné položky (daňová ztráta) a slevy na dani z příjmů.

Společnost vykazuje v rezervách nesplacený závazek z titulu daně z příjmů ponížený o zaplacené zálohy. Pokud zálohy na daň z příjmů převyšují odhadovanou splatnou daň k datu účetní závěrky, je rozdíl vykázán jako krátkodobá pohledávka.

Odložená daňová povinnost odráží daňový dopad přechodných rozdílů mezi zůstatkovými hodnotami aktiv a pasiv z hlediska účetnictví a stanovení základu daně z příjmů s přihlédnutím k období realizace. Odložená daňová pohledávka je zaúčtována, pokud je pravděpodobné, že ji bude možné daňově uplatnit v budoucnosti.

Rozdíly, které vznikly z důvodu vkladů částí podniku do základního kapitálu, byly ke dni vkladu zaúčtovány přímo do vlastního kapitálu.

## **m) Následné události**

Dopad událostí, které nastaly mezi rozvahovým dnem a dnem sestavení účetní závěrky, je zachycen v účetních výkazech v případě, že tyto události poskytly doplňující informace o skutečnostech, které existovaly k rozvahovému dni.

V případě, že mezi rozvahovým dnem a dnem sestavení účetní závěrky došlo k významným událostem zohledňujícím skutečnosti, které nastaly po rozvahovém dni, jsou důsledky těchto událostí popsány v příloze účetní závěrky, ale nejsou zaúčtovány v účetních výkazech.

#### 4. Účtování o projektu rozdělení odštěpení sloučením „REORGANIZACE CENTRÁLNÍCH ČINNOSTÍ V ČEZ“

Zahajovací rozvaha Rozdělované společnosti k 1. 1. 2019 byla sestavena na základě schváleného záměru rozdělení odštěpením sloučením jako součet auditorem ověřené rozvahy Nástupnické společnosti k 31. 12. 2018 a účetních hodnot odštěpovaných aktiv a pasiv.

Součástí odštěpovaného IT majetku a závazků byly i následující položky:

- Nehmotný majetek v pořizovací hodnotě 469 056 tis. Kč a související oprávků v hodnotě 155 154 tis. Kč.
- Hmotný majetek v pořizovací hodnotě 4 939 tis. Kč a související oprávků v hodnotě 422 tis. Kč.
- Odložený daňový závazek související s odštěpovanými položkami aktiv a závazků ve výši 26 116 tis. Kč přecházející z Rozdělované společnosti byl v účetní závěrce Nástupnické společnosti k 31. 12. 2018 zúčtován s existujícím odloženým daňovým závazkem.
- Dohadné účty pasivní ve výši 599 tis. Kč představují zejména nevyfakturované nedokončené investice.

Zahajovací rozvaha zahrnuje i převod výsledku hospodaření roku 2018 Nástupnické společnosti ve výši 2 458 726 tis. Kč do nerozděleného zisku minulých let.

Nástupnická společnost vykazuje po zaúčtování transakcí výsledné zvýšení vlastního kapitálu ve výši 318 749 tis. Kč. Dopad do vlastního kapitálu byl vykázan jako zvýšení Rozdílu z přeměn obchodních korporací.

Aktiva v tis. Kč	Nástupnická společnost k 31. 12. 2018	Odštěpovaná část Rozdělované společnosti	Nástupnická společnost k 1. 1. 2019
Software	16	313 902	313 918
Nedokončený dlouhodobý nehmotný majetek	–	39 261	39 261
<b>Dlouhodobý nehmotný majetek</b>	<b>16</b>	<b>353 163</b>	<b>353 179</b>
Samostatné hmotné movité věci a soubory hmotných movitých věcí	294	4 517	4 811
Jiný dlouhodobý hmotný majetek	2 950	–	2 950
Nedokončený dlouhodobý hmotný majetek	95	610	705
Oceňovací rozdíl k nabytému majetku	748 085	–	748 085
<b>Dlouhodobý hmotný majetek</b>	<b>751 424</b>	<b>5 127</b>	<b>756 551</b>
Podíly – ovládaná nebo ovládající osoba	16 024	–	16 024
<b>Dlouhodobý finanční majetek</b>	<b>16 024</b>	<b>–</b>	<b>16 024</b>
Oběžná aktiva	35 444 343	–	35 444 343
Časové rozlišení	18 674	–	18 674
<b>Aktiva celkem</b>	<b>36 230 481</b>	<b>358 290</b>	<b>36 588 771</b>

Pasiva v tis. Kč	Nástupnická společnost k 31. 12. 2018	Odštěpovaná část Rozdělované společnosti	Úpravy	Nástupnická společnost k 1. 1. 2019
Základní kapitál	5 501 755	–	–	5 501 755
Rozdíly z přeměn obchodních korporací	22 046	318 749	–	340 795
Nerozdělený zisk nebo neuhrazená ztráta minulých let	219 815	–	2 458 726	2 678 541
Výsledek hospodaření běžného účetního období	2 458 726	–	-2 458 726	–
<b>Vlastní kapitál</b>	<b>8 202 342</b>	<b>318 749</b>	<b>–</b>	<b>8 521 091</b>
Ostatní rezervy	90 785	–	–	90 785
Odložený daňový závazek	907	26 116	–	27 023
Krátkodobé přijaté zálohy	16 378 946	–	–	16 378 946
Závazky z obchodních vztahů – krátkodobé	1 197 326	12 826	–	1 210 152
Závazky k zaměstnancům	38 134	–	–	38 134
Závazky ze sociálního zabezpečení a zdravotního pojištění	20 881	–	–	20 881
Stát – daňové závazky a dotace	168 303	–	–	168 303
Dohadné účty pasivní	9 980 366	599	–	9 980 965
Jiné závazky – krátkodobé	151 825	–	–	151 825
<b>Cizí zdroje</b>	<b>28 027 473</b>	<b>39 541</b>	<b>–</b>	<b>28 067 014</b>
Časové rozlišení	666	0	–	666
<b>Pasiva celkem</b>	<b>36 230 481</b>	<b>358 290</b>	<b>–</b>	<b>36 588 771</b>

## 5. Dlouhodobý majetek

### a) Dlouhodobý nehmotný majetek (v tis. Kč)

#### POŘIZOVACÍ CENA

	Počáteční stav	Přeměna	Přirůstky	Vyřazení	Ostatní	Převody	Konečný stav
Software	35	469 056	4 450	-	-	22 909	496 450
Ocenitelná práva	1 742	-	-	-1 375	-	-	367
Nedokončený dlouhodobý nehmotný majetek	-	39 261	90 854	-	-68	-22 909	107 138
<b>Celkem 2019</b>	<b>1 777</b>	<b>508 317</b>	<b>95 304</b>	<b>-1 375</b>	<b>-68</b>	<b>-</b>	<b>603 955</b>
<b>Celkem 2018</b>	<b>1 777</b>	<b>-</b>	<b>-</b>	<b>-</b>	<b>-</b>	<b>-</b>	<b>1 777</b>

#### OPRÁVKY

	Počáteční stav	Přeměna	Odpisy	Vyřazení	Konečný stav	Účetní hodnota
Software	-19	-155 154	-79 990	-	-235 163	261 287
Ocenitelná práva	-1 742	-	-	1 375	-367	-
Nedokončený dlouhodobý nehmotný majetek	-	-	-	-	-	107 138
<b>Celkem 2019</b>	<b>-1 761</b>	<b>-155 154</b>	<b>-79 990</b>	<b>1 375</b>	<b>-235 530</b>	<b>368 425</b>
<b>Celkem 2018</b>	<b>-1 742</b>	<b>-</b>	<b>-</b>	<b>-19</b>	<b>-</b>	<b>16</b>

### b) Dlouhodobý hmotný majetek (v tis. Kč)

#### POŘIZOVACÍ CENA

	Počáteční stav	Přeměna	Přirůstky	Vyřazení	Převody	Konečný stav
Stroje, přístroje, zařízení	1 111	4 939	-	-292	208	5 966
Oceňovací rozdíl k nabytému majetku	5 792 586	-	-	-	-	5 792 586
Jiný dlouhodobý hmotný majetek	2 982	-	-	-708	137	2 411
Nedokončený dlouhodobý hmotný majetek	95	610	8 934	-	-345	9 294
<b>Celkem 2019</b>	<b>5 796 774</b>	<b>5 549</b>	<b>8 934</b>	<b>-1 000</b>	<b>-</b>	<b>5 810 257</b>
<b>Celkem 2018</b>	<b>5 794 668</b>	<b>-</b>	<b>2 368</b>	<b>-262</b>	<b>-</b>	<b>5 796 774</b>

#### OPRÁVKY

	Počáteční stav	Přeměna	Odpisy	Dary	Vyřazení	Konečný stav	Účetní hodnota
Stroje, přístroje, zařízení	-817	-422	-1 086	-	292	-2 033	3 933
Oceňovací rozdíl k nabytému majetku	-5 044 501	-	-400 380	-	-	-5 444 881	347 705
Jiný dlouhodobý hmotný majetek	-32	-	-1 282	-	708	-606	1 805
Nedokončený dlouhodobý hmotný majetek	-	-	-	-	-	-	9 294
<b>Celkem 2019</b>	<b>-5 045 350</b>	<b>-422</b>	<b>-402 748</b>	<b>-</b>	<b>1 000</b>	<b>-5 447 520</b>	<b>362 737</b>
<b>Celkem 2018</b>	<b>-4 644 917</b>	<b>-</b>	<b>-400 657</b>	<b>-38</b>	<b>262</b>	<b>-5 045 350</b>	<b>751 424</b>

Oceňovací rozdíl k nabytému majetku vznikl jako rozdíl mezi oceněním částí podniku nabytých vkladem a souhrnem ocenění jednotlivých složek majetku v účetnictví vkládajících účetních jednotek snížený o převzaté závazky v letech 2005 a 2006.

Část oceňovacího rozdílu k nabytému majetku vznikla při fúzi se společností Energie2 Prodej, s.r.o., k 1. 1. 2017.



**c) Dlouhodobý finanční majetek (v tis. Kč)**

Dne 12. 12. 2018 byl smlouvou o převodu podílů zakoupen 100% podíl ve společnosti TENAUR, s.r.o.

Název společnosti	TENAUR, s.r.o.	
	31. 12. 2019	31. 12. 2018
Podíl v %	100	100
Aktiva celkem	60 262	23 395
Vlastní kapitál	24 988	16 166
Základní kapitál a kapitálové fondy	110	110
Výsledek hospodaření minulých let	16 055	7 977
Výsledek hospodaření běžného roku	8 823	8 079

Finanční informace o této společnosti byly získány z auditorem neověřených účetních závěrek.

**6. Pohledávky**

Na nesplacené pohledávky, které jsou považovány za pochybné, byly v roce 2019 a 2018 vytvořeny opravné položky na základě analýzy věkové struktury pohledávek viz bod 7.

K 31. 12. 2019 a k 31. 12. 2018 pohledávky z titulu prodeje elektřiny po lhůtě splatnosti více než 30 dní činily 970 557 tis. Kč a 984 018 tis. Kč, z toho připadá 45 188 tis. Kč a 53 840 tis. Kč na velkoodběratele, 298 133 tis. Kč a 310 085 tis. Kč na maloodběratele-podnikatele a 627 236 tis. Kč a 620 093 tis. Kč na maloodběratele-obyvatelstvo. K 31. 12. 2019 a k 31. 12. 2018 pohledávky z titulu prodeje plynu po lhůtě splatnosti více než 30 dní činily 207 504 tis. Kč a 219 513 tis. Kč.

Společnost k 31. 12. 2019 a k 31. 12. 2018 vykázala pohledávky z titulu vyúčtovaných úroků z prodlení po splatnosti celkem ve výši 38 546 tis. Kč a 44 597 tis. Kč.

Společnost z důvodu nedobytnosti, zamítnutí konkurzu a vyrovnání či neuspokojení pohledávek v konkurzním řízení nebo postoupení odepsala do nákladů v roce 2019 a 2018 pohledávky ve výši 133 689 tis. Kč a 229 874 tis. Kč.

Krátkodobé poskytnuté zálohy zahrnují především provozní zálohy vůči ČEZ Distribuci, a. s.

Dohadné účty aktivní zahrnují především nevyfakturované dodávky elektřiny a plynu. Zůstatky nevyfakturované elektřiny a plynu byly následující (v tis. Kč):

	Stav k 31. 12. 2019	Stav k 31. 12. 2018
Nevyfakturovaná energie	12 779 701	12 346 827
Nevyfakturovaný plyn	1 938 416	2 001 715

Pohledávky za spřízněnými osobami viz bod 16.

**7. Opravné položky**

Opravné položky vyjadřují přechodné snížení hodnoty aktiv.

**Změny na účtech opravných položek (v tis. Kč):**

	Stav k 31. 12. 2017	Přeměna	Tvorba	Zúčtování	Stav k 31. 12. 2018	Tvorba	Zúčtování	Stav k 31. 12. 2019
Zákonné k pohledávkám	912 947	-14 924	267 201	-262 943	902 281	168 567	-175 468	895 380
Účetní k pohledávkám	583 557	-28 532	940 066	-892 149	602 942	981 386	- 996 048	588 280
Účetní k zásobám	-	-	-	-	-	1 446	-	1 446
<b>Celkem</b>	<b>1 496 504</b>	<b>-43 456</b>	<b>1 207 267</b>	<b>-1 155 092</b>	<b>1 505 223</b>	<b>1 151 399</b>	<b>-1 171 516</b>	<b>1 485 106</b>

Zákonné opravné položky se tvoří v souladu se zákonem o rezervách a jsou daňově uznatelné.

## 8. Krátkodobý finanční majetek a peněžní prostředky

Společnost je součástí systému cash pooling spravovaného pro společnosti Skupiny ČEZ Komerční bankou, a.s.

Peněžní prostředky v Kč převedené v rámci cash poolingů mateřské společnosti ČEZ, a. s., jsou úročeny úrokovou sazbou PRIBOR O/N - 0,5 % p. a., minimálně 0,03 % p. a. (pohledávky). Peněžní prostředky v Kč poskytované v rámci cash poolingů mateřskou společností jsou úročeny sazbou PRIBOR O/N + 0,30 % p. a. (závazky).

Peněžní prostředky v EUR převedené v rámci cash poolingů mateřské společnosti ČEZ, a. s., jsou úročeny úrokovou sazbou dle příslušného oznámení KB o úrokových sazbách v CM, aktuálně 0,00 % p. a. (pohledávky). Peněžní prostředky v EUR poskytované v rámci cash poolingů mateřskou společností jsou úročeny sazbou EUR LIBOR O/N + 0,35 % p. a. (závazky).

Společnost je součástí systému cash pooling spravovaného pro společnosti Skupiny ČEZ Českou spořitelnou, a.s. Peněžní prostředky v Kč převedené v rámci cash poolingů mateřské společnosti ČEZ, a. s., byly úročeny úrokovou sazbou 0,00 % p. a. Od 1. 4. 2019 jsou peněžní prostředky v Kč převedené v rámci cash poolingů mateřské společnosti ČEZ, a. s., úročeny úrokovou sazbou PRIBOR O/N - 0,40 % p. a. (pohledávky). Peněžní prostředky v Kč poskytované v rámci cash poolingů mateřskou společností jsou úročeny sazbou PRIBOR O/N + 0,40 % p. a. (závazky).

Společnost je součástí systému cash pooling spravovaného pro společnosti Skupiny ČEZ Československou obchodní bankou, a. s. Peněžní prostředky v Kč převedené v rámci cash poolingů mateřské společnosti ČEZ, a. s., jsou úročeny vyhlášenou úrokovou sazbou 0,00 % p. a. (pohledávky). Peněžní prostředky v Kč poskytované v rámci cash poolingů mateřskou společností jsou úročeny sazbou PRIBOR O/N + 0,30 % p. a. (závazky).

K 31. 12. 2019 a 31. 12. 2018 činil zůstatek peněžních prostředků z cash poolingů 9 260 359 tis. Kč a 9 719 417 tis. Kč. V rozvaze je zůstatek vykázán v krátkodobých pohledávkách v řádku Pohledávky – ovládaná nebo ovládající osoba.

## 9. Vlastní kapitál

Základní kapitál společnosti ve výši 5 501 755 tis. Kč se skládá z 5 501 755 podílů a je plně splacen.

Zisk roku 2018 ve výši 2 458 726 tis. Kč a část nerozděleného zisku minulých let ve výši 119 815 tis. Kč byl z rozhodnutí jediného akcionáře při výkonu působnosti valné hromady ze dne 10. 6. 2019 v celkové výši 2 578 541 tis. vyplacen jako podíl na zisku jedinému akcionáři. V rámci Projektu rozdělení odštěpení sloučením (viz bod 4) byl zvýšen vlastní kapitál společnosti o 319 mil. Kč v položce Ostatní kapitálové fondy.

Zisk roku 2017 ve výši 2 829 310 tis. Kč byl z rozhodnutí jediného akcionáře při výkonu působnosti valné hromady ze dne 29. 6. 2018 ve výši 2 002 906 tis. Kč vyplacen jako podíl na zisku jedinému akcionáři a částka ve výši 826 404 tis. Kč byla převedena v rámci Projektu rozdělení odštěpení sloučením na společnost ČEZ ESCO, a.s.

## 10. Rezervy

### Změny na účtech rezerv (v tis. Kč):

Rezervy	Stav k 31. 12. 2017	Přeměna	Tvorba	Zúčtování	Stav k 31. 12. 2018	Tvorba	Zúčtování	Stav k 31. 12. 2019
Rezerva na zaměstnanecké požitky	52 457	-707	8 695	-3 999	56 446	6 703	-1 830	61 319
Rezerva na soudní spory	600	-	4 961	-	5 561	1 313 433	-1 308 833	10 161
Ostatní rezervy	4 349	-	24 429	-	28 778	6 527	-31 278	4 027
<b>Rezervy celkem</b>	<b>57 406</b>	<b>-707</b>	<b>38 085</b>	<b>-3 999</b>	<b>90 785</b>	<b>1 326 663</b>	<b>-1 341 941</b>	<b>75 507</b>

Rezerva na zaměstnanecké požitky byla vytvořena na odměny zaměstnancům vyplácené dle kolektivní smlouvy při životních jubileích a při odchodu do důchodu.

Rezerva na cash produktu ČEZ Servis vytápění byla vytvořena za účelem výplaty cash backu zákazníkům ve výši 1 000 Kč za podmínky, že všechny měsíční úhrady za službu budou uhrazeny řádně a včas. Cash back byl poskytnut zákazníkům, kteří přistoupili ke službě servisu vytápění v roce 2018. Výplata cash backu probíhala průběžně v roce 2019 a v prvních měsících roku 2020.

V průběhu roku 2019 byla vytvořena rezerva na soudní spor se SŽDC ve výši 1 307 633 tis. Kč a po obdržení rozsudku od soudu byla rezerva v celé výši rozpuštěna.

Rezerva na revize kotlů souvisí s produktem ČEZ Servis vytápění, kdy každý zákazník, který uzavřel smlouvu na servis vytápění, má nárok na provedení servisu kotle.

## 11. Krátkodobé závazky

K 31. 12. 2019, resp. k 31. 12. 2018, měla společnost krátkodobé závazky z obchodního styku více než 30 dní po lhůtě splatnosti ve výši 1 343 tis. Kč, resp. 28 tis. Kč.

Společnost eviduje k 31. 12. 2019 a k 31. 12. 2018 20 819 tis. Kč a 20 881 tis. Kč splatných závazků pojistného na sociální a zdravotní zabezpečení, které jsou splatné v roce 2020, resp. 2019.

Dohadné účty pasivní zahrnují především nevyfakturované dodávky elektřiny, plynu a distribučních služeb ČEZ Distribuce, a. s., a dále náklady na prémie a bonusy související s běžným obdobím a vyplacené v období následujícím.

K 31. 12. 2019 společnost eviduje přijaté jistiny stanovené dle uzavřených smluv o prodeji elektrické energie zejména v oblasti velkoodběratelů elektrické energie ve výši 8 311 tis. Kč. K 31. 12. 2018 byly tyto jistiny ve výši 14 248 tis. Kč.

Závazky vůči spřízněným osobám viz bod 16.

## 12. Daň z příjmů

	2019 (tis. Kč)	2018 (tis. Kč)
Zisk před zdaněním	1 448 281	3 084 271
Odpis opravné položky k nabytému majetku	400 380	400 380
Rozdíly mezi účetními a daňovými odpisy	-29 366	-58
Rozdíl zůstatkové ceny účetní a daňové při vyřazení majetku	-	-
Tvorba/zúčtování opravných položek, netto	-13 216	48 192
Tvorba/zúčtování rezerv, netto	-15 278	34 086
Ostatní	72 408	235 740
Zdanitelný příjem	1 863 209	3 802 611
Sazba daně z příjmů	19%	19%
Daň	354 010	722 496
Slevy na dani	-76	-145
Daň z příjmů	353 934	722 351
Úprava daně minulých let	-21 203	-
<b>Splatná daň</b>	<b>332 731</b>	<b>722 351</b>

K 31. prosinci 2019 byla rezerva na daň z příjmů právnických osob ve výši 332 731 tis. Kč započtena se zaplacenými zálohami. Výpočet daně z příjmů za rok 2019 je předběžný. Společnost podá řádné daňové přiznání do 1. 7. 2020.

Společnost vyčíslila odloženou daň následovně (v tis. Kč):

Položky odložené daně	2019		2018	
	Odložená daňová pohledávka	Odložený daňový závazek	Odložená daňová pohledávka	Odložený daňový závazek
Rozdíl mezi účetní a daňovou zůstatkovou cenou dlouhodobého majetku	-	-31 700	-	-
Oceňovací rozdíl k nabytému majetku	-	-66 064	-	-142 148
Opravné položky	107 743	-	112 269	-
Nezaplacené sociální a zdravotní pojištění	22 553	-	20 193	-
Rezervy	14 346	-	17 249	-
Smluvní pokuty	-	-7 324	3	-8 473
<b>Celkem</b>	<b>144 642</b>	<b>-105 088</b>	<b>149 714</b>	<b>-150 621</b>
<b>Netto</b>	<b>39 554</b>			<b>-907</b>

### Změna odložené daně (v tis. Kč)

Zůstatek k 31. 12. 2018	-907
Změna odložené daně s dopadem do vlastního kapitálu, vliv přeměn	-26 116
Změna odložené daně s dopadem do výkazu zisku a ztráty	66 577
<b>Zůstatek k 31. 12. 2019</b>	<b>39 554</b>

### 13. Majetek a závazky nevykázané v rozvaze

Společnost má možnost prostřednictvím komerčních bank vystavovat bankovní záruky v celkovém objemu až do výše 750 000 tis. Kč.

K 31. 12. 2019 a 2018 byly vystaveny následující záruky (v tis. Kč):

Věřitel	2019		2018	
	Termín*	Limit	Termín*	Limit
OTE, a.s.	30. 6. 2020	120 000	30. 6. 2019	120 000
OTE, a.s.	30. 6. 2020	15 000	30. 6. 2019	15 000
E.ON Distribuce, a.s.	31. 12. 2020	10 000	31. 12. 2020	10 000
GasNet, s.r.o.	31. 12. 2020	260 000	31. 12. 2020	230 000
VIVIDEL ENTERPRISES S.R.O.	31. 12. 2020	63	31. 12. 2020	63
VIVIDEL ENTERPRISES S.R.O.	31. 12. 2020	593	31. 12. 2020	601
<b>Celkem</b>		<b>405 656</b>		<b>375 664</b>

\* Termín požadovaného ukončení.

ČEZ Prodej, a.s., vede spor se Správou železnic, státní organizací (dříve Správou železniční dopravní cesty, státní organizací, dále jen „SŽDC“) o náhradu škody ve výši 805 mil. Kč s příslušenstvím na základě žaloby podané v roce 2010. Předmětem sporu je tvrzené porušení smlouvy o dodávce elektřiny ze strany SŽDC, spočívající v neodebrání sjednaného množství elektřiny v roce 2010 a z toho vzniklé škody. Po podání dovolání ze strany SŽDC zrušil Nejvyšší soud ČR rozhodnutí soudu prvního i druhého stupně a věc vrátil soudu prvního stupně. Soud prvního stupně žalobu zamítl. V květnu 2019 soud druhého stupně potvrdil rozhodnutí soudu prvního stupně. Před doručením rozsudku soudu druhého stupně společnost ČEZ Prodej, a.s., vzala žalobu zpět. Dne 16. 8. 2019 byl doručen rozsudek Vrchního soudu v Praze, kterým byl potvrzen rozsudek soudu prvního stupně a rozhodnuto o neúčinnosti zpětvzetí. Rozsudky soudů obou stupňů jsou pravomocné. ČEZ Prodej, a.s., podal dovolání a ústavní stížnost, o kterých doposud nebylo rozhodnuto.

SŽDC, která žalovanou částku uhradila, následně podala na společnost ČEZ Prodej, a.s., žalobu na vydání bezdůvodného obohacení ve výši zaplacené částky 1 116 mil. Kč s příslušenstvím, které soud prvního stupně vyhověl. Odvolací soud rozsudek soudu prvního stupně potvrdil. Od října 2019, kdy byl doručen rozsudek odvolacího soudu, je řízení pravomocně skončeno. ČEZ Prodej, a.s., podal ve věci dovolání a uhradil SŽDC žalovanou částku včetně příslušenství, tj. 1 307 633 tis. Kč. Výsledky řízení nelze předjímat.

Společnost je účastna několika sporů v souvislosti s výplatou podpory obnovitelných zdrojů. Vedení společnosti nepředpokládá, že by z těchto sporů mohly v budoucnu společnosti vyplynout závazky, které by společnost nemohla recipročně nárokovat od jiných subjektů (např. OTE, a.s.).

### 14. Výnosy a náklady

**Výnosy z prodeje elektrické energie, plynu a distribučních služeb (v tis. Kč):**

	2019	2018
Výnosy z prodeje silové elektrické energie	26 935 094	28 833 645
Výnosy z prodeje distribučních služeb k elektrické energii	15 491 509	14 640 326
Výnosy z prodeje plynu	4 612 899	3 891 034
Výnosy z prodeje distribučních služeb k plynu	1 225 331	1 110 308
Ostatní tržby z prodeje služeb a zboží	546 945	257 747
Ostatní tržby z prodeje zboží	10 466	1 579
<b>Výnosy celkem</b>	<b>48 822 244</b>	<b>48 734 639</b>

Společnost rozlišuje zákazníky do dvou hlavních kategorií podle charakteru odběru elektrické energie:

- maloodběratelé-podnikatelé (MOP) a maloodběratelé
- obyvatelstvo (MOO) a ostatní subjekty (OTE, obchodníci s elektřinou).

V oblasti prodeje plynu společnost rozlišuje zákazníky taktéž do dvou skupin:

- maloodběr (MO)
- domácnosti (DOM).

Výnosy z prodeje distribučních služeb, které společnost získává v souvislosti s prodejem silové elektřiny, resp. plynu prostřednictvím tzv. sdružených smluv, jsou společností následně vyúčtovány subjekty, které tyto služby poskytují (u prodeje silové elektřiny především společností ČEZ Distribuce, a. s.), a stávají se náklady společností. Cena za poskytované distribuční služby je regulovaná Energetickým regulačním úřadem („ERÚ“).

**Náklady na nákup elektrické energie, plynu a souvisejících služeb (v tis. Kč):**

	2019	2018
Náklady na pořízení silové elektrické energie	22 243 407	23 732 688
Náklady na pořízení distribučních služeb elektrické energie	15 491 509	14 640 326
Náklady na pořízení plynu	3 694 408	2 936 164
Náklady na pořízení distribučních služeb plynu	1 225 332	1 110 308
Ostatní náklady na pořízení služeb a zboží	1 260 609	1 080 498
<b>Výkonová spotřeba</b>	<b>43 915 265</b>	<b>43 499 984</b>

Náklady a výnosy služeb elektronických komunikací jsou v roce 2019 a 2018 zahrnuty v položce Jiné provozní náklady ve výši 144 217 tis. Kč a 68 989 tis. Kč, a jiné provozní výnosy ve výši 205 587 tis. Kč a 112 033 tis. Kč.

Jiné provozní náklady zahrnují k 31. 12. 2019 zejména platbu za používání loga Skupiny ČEZ a odpis pohledávek a k 31. 12. 2019 a prohraný soudní spor se SŽDC.

Ostatní finanční výnosy a náklady zahrnují především kurzové zisky a ztráty, odměny peněžním ústavům a výnosy pokrývající finanční náklady spojené s povinným výkupem.

Náklady na odměny statutárnímu auditorovi jsou obsaženy v konsolidované účetní závěrce ČEZ, a. s.

Všechny výnosy společnosti byly realizovány v České republice.

## 15. Osobní náklady

**Rozpis osobních nákladů (v tis. Kč):**

	2019		2018	
	Celkový počet zaměstnanců	Členové řídicích, kontrolních správních orgánů	Celkový počet zaměstnanců	Členové řídicích, kontrolních správních orgánů
Průměrný počet zaměstnanců*	1 209	6	1 184	7
Mzdové náklady	709 274	–	660 349	–
Odměny členům statutárních orgánů	16 840	16 840	17 245	17 245
Sociální zabezpečení a zdravotní pojištění	242 614	3 895	228 723	4 440
Sociální náklady	81 659	535	68 898	653
<b>Osobní náklady celkem</b>	<b>1 050 387</b>	<b>21 270</b>	<b>975 215</b>	<b>22 338</b>

\* Průměrný evidenční počet zaměstnanců přepočtený ve fyzických osobách podle délky jejich pracovních úvazků na zaměstnavatelem stanovenou (plnou) pracovní dobu.

V roce 2019 a 2018 obdrželi členové kontrolních orgánů odměny v celkové výši 432 tis. Kč a 432 tis. Kč.

## 16. Informace o spřízněných osobách

V roce 2019 ani 2018 neobdrželi členové statutárních a dozorčích orgánů a řídicí pracovníci žádné půjčky, přiznané záruky a zálohy a nevlastní žádné akcie společnosti.

Spřízněnými osobami uvedenými v následujících přehledech jsou podniky ve Skupině ČEZ. Vzájemné obchodní vztahy jsou realizovány na smluvním základě za ceny obvyklé v běžné obchodní činnosti podniku.

V roce 2019 a 2018 dosáhl objem prodeje spřízněným osobám (v tis. Kč):

Spřízněná osoba	2019	2018
ČEZ Distribuce, a. s.	2 601 813	2 036 332
ČEZ ESCO, a.s.	1 378 110	4 059 319
ČEZ, a. s.	1 097 145	1 920 198
ČEZ Teplárenská, a.s.	4 580	4 402
ČEZ ICT Services, a. s.	3 711	3 627
TENAUR, s.r.o.	3 045	–
ČEZ Energetické služby, s.r.o.	1 227	1 042
Telco Pro Services, a. s.	681	666
Energotrans, a.s.	361	353
ČEZ Solární, s.r.o.	306	208
ČEZ Korporátní služby, s.r.o.	306	361
AirPlus, spol. s r.o.	105	–
EASY POWER s.r.o.	60	–
ČEZ Energo, s.r.o.	51	570
OSC, a.s.	17	–
HORMEN CE a.s.	12	12
CEZ Trade Polska sp. z o. o.	–	221
ČEZ LDS s. r. o.	–	73
ENESA a.s.	–	14
<b>Celkem</b>	<b>5 091 530</b>	<b>8 029 278</b>

**Pohledávky za spřízněnými subjekty k 31. 12. (v tis. Kč):**

Spřízněná osoba	2019	2018
ČEZ, a. s.	9 408 974	10 125 145
ČEZ Distribuce, a. s.	7 194 583	6 883 627
ČEZ ESCO, a.s.	1 939 671	2 314 659
ČEZ Solární, s.r.o.	14 550	33 398
TENAUR, s.r.o.	2 848	–
ČEZ Korporátní služby, s.r.o.	2 580	2 610
ČEZ Teplárenská, a.s.	457	565
ČEZ ICT Services, a. s.	385	25 843
ČEZ Energetické služby, s.r.o.	253	194
Telco Pro Services, a. s.	69	67
Energotrans, a.s.	36	36
ČEZ LDS s. r. o.	–	432
ČEZ Energo, s.r.o.	–	106
EASY POWER s.r.o.	–	19
ENESA a.s.	–	18
HORMEN CE a.s.	–	1
<b>Celkem</b>	<b>18 564 406</b>	<b>19 386 720</b>

Pohledávky – ovládající a řídicí osoba v roce 2019 a 2018 ve výši 9 260 359 tis. Kč a 9 719 417 tis. Kč představují zůstatek peněžních prostředků v systému cash pooling. Položka je obsažena v hodnotě pohledávek za ČEZ, a. s.

Společnost nakupuje výrobky a využívá služeb spřízněných osob v rámci běžné obchodní činnosti podniku.

V roce 2019 a 2018 činily tyto nákupy (v tis. Kč):

Spřízněná osoba	2019	2018
ČEZ, a. s.	15 268 614	15 295 692
ČEZ Distribuce, a. s.	15 169 891	13 837 932
ČEZ ICT Services, a. s.	272 621	341 922
ČEZ Korporátní služby, s.r.o.	183 240	172 319
ČEZ ESCO, a.s.	181 625	437 094
TENAUR, s.r.o.	143 548	–
ČEZ LDS s. r. o.	2 150	820
ČEZ Solární, s.r.o.	1 542	76
ČEZ Energetické služby, s.r.o.	713	4 108
Teplné hospodářství města Ústí nad Labem s.r.o.	9	–
EASY POWER s. r. o.	–	306
<b>Celkem</b>	<b>31 223 953</b>	<b>30 090 269</b>

**Závazky vůči spřízněným osobám k 31. 12. (v tis. Kč):**

Spřízněná osoba	2019	2018
ČEZ Distribuce, a. s.	6 720 789	6 351 431
ČEZ, a. s.	3 398 993	3 240 351
ČEZ ESCO, a.s.	303 044	291 945
ČEZ ICT Services, a. s.	57 537	85 728
TENAUR, s.r.o.	14 247	–
ČEZ Korporátní služby, s.r.o.	11 472	10 972
ČEZ Solární, s.r.o.	9 225	5 626
ČEZ LDS s. r. o.	403	63
ČEZ Energetické služby, s.r.o.	371	370
AirPlus, spol. s r. o.	80	85
ČEZ Teplárenská, a.s.	–	41
Domat Control System s.r.o.	–	7
HORMEN CE a.s.	–	1
<b>Celkem</b>	<b>10 516 161</b>	<b>9 986 620</b>

**17. Významné události, které nastaly po rozvahovém dni**

Koncem roku 2019 se poprvé objevily zprávy z Číny týkající se onemocnění COVID-19 způsobené koronavirem SARS-CoV-2. V prvních měsících roku 2020 se virus rozšířil do celého světa a mimo jiné působí rozsáhlé ekonomické škody. I když v době zveřejnění této účetní závěrky vedení společnosti nezaznamenalo významný dopad na své podnikání, situace se neustále mění, a proto nelze spolehlivě předvídat budoucí dopady této pandemie na činnost společnosti.

Vedení společnosti bude pokračovat v monitorování potenciálního dopadu a podnikne veškeré možné kroky ke zmírnění jakýchkoliv negativních účinků na společnost a její zaměstnance.

Vedení společnosti zvažilo potenciální dopady COVID-19 na své aktivity a podnikání a dospělo k závěru, že nemají významný vliv na předpoklad nepřetržitého trvání podniku. Vzhledem k tomu byla účetní závěrka k 31. 12. 2019 zpracována za předpokladu, že společnost bude nadále schopna pokračovat ve své činnosti.

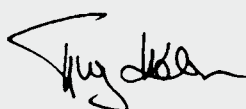
Změny ve statutárních a kontrolních orgánech společnosti v roce 2020:

- Ing. Jan Foubík, vznik členství v představenstvu dne 2. 1. 2020
- Michal Kovařík, zánik členství v představenstvu dne 1. 1. 2020

**18. Přehled o peněžních tocích**

Přehled o peněžních tocích byl zpracován nepřímou metodou.

Sestaveno dne 24. 4. 2020



**Mgr. Tomáš Kadlec, Ph.D.**  
předseda představenstva



**Ing. Petra Šárová**  
místopředsedkyně představenstva

# Identifikace společnosti

## ČEZ Prodej, a.s.

Duhová 1/425  
140 53 Praha 4  
Česká republika

Zápis v obchodním rejstříku vedeném  
Městským soudem v Praze, sp. zn. I B22581

Rok založení: 2005  
Právní forma: akciová společnost  
IČ: 27232433  
DIČ: CZ27232433  
Bankovní spojení: 35-4544590297/0100  
Fax: +420 211 043 333  
Internet: [www.cez.cz](http://www.cez.cz)  
E-mail: [cez@cez.cz](mailto:cez@cez.cz)

Uzávěrka obsahu Výroční zprávy 2019: 16. 3. 2020



Příloha 1 Schéma struktury vztahů  
v období od 1. 1. 2019 do 31. 12. 2019





Příloha 1 Schéma struktury vztahů  
v období od 1. 1. 2019 do 31. 12. 2019

Název/podíl	IČO	Stát	Adresa
<b>Česká republika – Ministerstvo financí</b>	00006947	Česká republika	Praha 1, Letenská 15, PSC 118 10
100 % <b>CEPRO, a.s.</b>	60193531	Česká republika	Praha 7, Dělnická 213/12, Holešovice, PSC 170 00
84 % <b>Česká exportní banka, a.s.</b>	63078333	Česká republika	Praha 1, Vodickova 34 č.p. 701, PSC 111 21
100 % <b>Letiště Praha, a.s.</b>	26344532	Česká republika	Praha 6, K letišti 1019/6, Ruzyně, PSC 161 00
100 % <b>B. aircraft, a.s.</b>	24253006	Česká republika	Praha 6, Jana Kašpara 1069/1, Ruzyně, PSC 161 00
100 % <b>Czech Airlines Handling, a.s.</b>	25674285	Česká republika	Praha 6, Aviatická 1017/2, PSC 160 08
100 % <b>Czech Airlines Technica, a.s.</b>	27145573	Česká republika	Praha 6, Jana Kašpara 1069/1, Ruzyně, PSC 160 08
100 % <b>Exportní garanční a pojišťovací společnost, a.s.</b>	45279314	Česká republika	Praha 1, Vodickova 34/701, PSC 111 21
100 % <b>GALILEO REAL, s.r.o.</b>	26175291	Česká republika	Praha 8, Thámova 161/20, PSC 186 00
96,85 % <b>HOLDING KLADNO a.s.*v likvidaci*</b>	45144419	Česká republika	Kladno, Cyrilka Boudy 1444, Kročehlavý, PSC 272 01
100 % <b>IMOB a.s.</b>	60197901	Česká republika	Praha 8, Thámova 181/20, Karlín, PSC 186 00
100 % <b>SLOVIM s.r.o.</b>	08207783	Česká republika	Praha 2, Anglická 140/20, Vinohrady, PSC 120 00
96,50 % <b>VIPAP VIDEM KRŠKO d.d.</b>	5971101	Slovensko	Krško, Tovarniška ulica 18, PSC 8270
vznik společnosti dne 29. 6. 2019			
převod akci dne 30. 9. 2019 z České republiky – Ministerstva financí na společnost SLOVIM s.r.o.			
a dále dne 14. 11. 2019 převod na nabyvatele neovládaného Českou republikou – Ministerstvem financí			
16 % <b>ENOVIP d.o.o.</b>	6632157000	Slovensko	Krško, Tovarniška ulica 18, PSC 8270
v důsledku převodu všech akci společnosti VIPAP VIDEM KRŠKO d.d.			
z České republiky – Ministerstva financí na společnost SLOVIM s.r.o. dne 30. 9. 2019			
došlo k témuž dni také k převodu tohoto podílu, stejně jako došlo v důsledku převodu			
dne 14. 11. 2019 na nabyvatele neovládaného Českou republikou – Ministerstvem financí			
také k převodu tohoto podílu			
84,31 % <b>LEVAS d.o.o.</b>	5498325	Slovensko	Krško, Tovarniška ulica 18, PSC 8270
v důsledku převodu všech akci společnosti VIPAP VIDEM KRŠKO d.d.			
z České republiky – Ministerstva financí na společnost SLOVIM s.r.o. dne 30. 9. 2019			
došlo k témuž dni také k převodu tohoto podílu, stejně jako došlo v důsledku převodu			
dne 14. 11. 2019 na nabyvatele neovládaného Českou republikou – Ministerstvem financí			
také k převodu tohoto podílu			
100 % <b>VIPAP Vertriebs und Handels GmbH</b>	333645f	Rakousko	Terntitz, Josef Huber-Straße 6, PSC 2620
v důsledku převodu všech akci společnosti VIPAP VIDEM KRŠKO d.d.			
z České republiky – Ministerstva financí na společnost SLOVIM s.r.o. dne 30. 9. 2019			
došlo k témuž dni také k převodu tohoto podílu, stejně jako došlo v důsledku převodu			
dne 14. 11. 2019 na nabyvatele neovládaného Českou republikou – Ministerstvem financí			
také k převodu tohoto podílu			
11,38 % <b>ZELLEN d.o.o.</b>	6006027000	Slovensko	Krško, Vrbinna 18, PSC 8270
v důsledku převodu všech akci společnosti VIPAP VIDEM KRŠKO d.d.			
z České republiky – Ministerstva financí na společnost SLOVIM s.r.o. dne 30. 9. 2019			
došlo k témuž dni také k převodu tohoto podílu, stejně jako došlo v důsledku převodu			
dne 14. 11. 2019 na nabyvatele neovládaného Českou republikou – Ministerstvem financí			
také k převodu tohoto podílu			
54,35 % <b>Kongresové centrum Praha, a.s.</b>	63060249	Česká republika	Praha 4, 5. května 1640/65, Nusle, PSC 140 00
100 % <b>MERO ČR, a.s.</b>	60193468	Česká republika	Kralupy nad Vltavou, Veltuská 748, PSC 278 01
100 % <b>MERO Germany GmbH</b>	15212768	Německo	Vohlbürg an der Donau, MERO - Weg 1, PSC 850 88
49 % <b>MUFIS a.s.</b>	60196696	Česká republika	Praha 1, Jeruzalémská 964/4, PSC 110 00
46,99 % <b>Ormiik, a.s.v likvidaci</b>	60109092	Česká republika	Zámberk, PSC 564 01
zánik společnosti dne 21. 9. 2019			
100 % <b>PRISKO a.s.</b>	46355901	Česká republika	Praha 8, Thámova 161/20, Karlín, PSC 186 00
100 % <b>OKD, a.s.</b>	05979277	Česká republika	Karviná, Stonavská 2179, Doly, PSC 735 06
100 % <b>OKD, HBZS, a.s.</b>	47676019	Česká republika	Ostrava, Lihovarská 1199/10, Radvanice, PSC 716 00
40,78 % <b>Severočeské mlékárny, a.s. Teplice</b>	48291749	Česká republika	Teplice, Libušina 2154, PSC 415 03
100 % <b>THERMAL-F, a.s.</b>	25401726	Česká republika	Karlovy Vary, I. P. Pavlova 2001/11, PSC 360 01
100 % <b>Výzkumný a zkušební letecký ústav, a.s.</b>	00010669	Česká republika	Praha, Beranových 130, Letňany, PSC 199 05
100 % <b>SEITECH, a.s.</b>	01436875	Česká republika	Praha 9, Beranových 130, Letňany, PSC 199 00
100 % <b>VZLU TECHNOLOGIES, a.s.</b>	29146241	Česká republika	Praha 9, Beranových 130, Letňany, PSC 199 00
100 % <b>VZLU TEST, a.s.</b>	04521820	Česká republika	Praha 9, Beranových 130, Letňany, PSC 199 00