



**Máme za sebou
náročný rok a před
námi je období plné
změn, které významným
způsobem zasáhne
do našeho společného
vnímání nové, k životu
šetrné energetiky.**

**ČEZ Prodej, a.s.
Výroční zpráva 2020**

**Kde se berou lidé, kteří neváhají, aby pomohli ostatním za všech okolností?
Lidé, kteří perfektně zvládají svou práci i v komplikovaných podmínkách a kteří dokážou uskutečnit velké nápady – ať už sami, nebo v rámci týmové práce?**

Máme je okolo sebe. Několik příběhů takových lidí ze společnosti ČEZ Prodej vám chceme představit. Prokázali svou společenskou odpovědnost v praxi během pandemie covidu-19. Pomáhají naplňovat strategii společnosti ČEZ Prodej a svými skutky v roce 2020 dokázali, že jsou odborníky se srdcem na pravém místě.

skutečné



skuteční



skutečné



skutečná





Příběhy



Lidé



Produkty



Energie

a ještě mnohem více...

Představení Skupiny ČEZ

Skupina ČEZ patří mezi největší ekonomické subjekty v České republice i ve střední Evropě a dává práci téměř 33 tisícům zaměstnanců. Nejvýznamnějším akcionářem mateřské společnosti ČEZ je Česká republika s podílem na základním kapitálu téměř 70%. Akcie ČEZ jsou obchodovány na pražské a varšavské burze cenných papírů, kde jsou součástí burzovních indexů PX a WIG-CEE. Tržní kapitalizace ČEZ k 31. 12. 2020 činila 276 mld. Kč a během své existence odvedl ČEZ na dividendách akcionářům 315 mld. Kč.

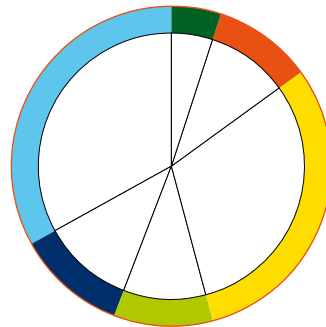
Skupina ČEZ je mezinárodní vertikálně integrovanou energetikou

Hlavní předmět podnikání tvoří výroba, distribuce, obchod a prodej elektřiny a tepla. Významnými činnostmi jsou dále těžba, obchod a prodej zemního plynu, obchodování s komoditami a zejména poskytování komplexních energetických služeb, což je společně s elektromobilitou nejvíce rostoucí oblastí podnikání.

Celkové provozní výnosy Skupiny ČEZ za rok 2020 činily 213,7 mld. Kč. Význam jednotlivých činností pro celkovou hodnotu pro akcionáře indikuje podíl jednotlivých činností na EBITDA:

Podíl hlavních činností Skupiny ČEZ na EBITDA 2020

	%
— Těžba	5
— Výroba – emisní zdroje	10
— Výroba – jaderné zdroje	30
— Výroba – obnovitelné zdroje	10
— Prodej a trading	11
— Distribuce	33
Celkem	100



V České republice společnosti Skupiny ČEZ vyrábějí a distribuují elektřinu a teplo, prodávají elektřinu, plyn a energetické služby, obchodují s komoditami, poskytují telekomunikační služby a zabývají se těžbou. Skupina ČEZ se dále zaměřuje na inovace a má podíl v řadě clean-tech společností.

V zahraničí podniká v oblasti výroby, distribuce, obchodu a prodeje elektřiny, plynu a tepla a v oblasti energetických služeb. Mimo Českou republiku působí zejména v Německu, na Slovensku a v Polsku. Dále vlastní významná aktiva v Rumunsku a Bulharsku, která v souladu s aktuální strategií Skupina ČEZ prodává.

Poslání a společenská odpovědnost Skupiny ČEZ

Posláním je zajišťovat bezpečnou, spolehlivou a pozitivní energii zákazníkům i celé společnosti. Dlouhodobou vizí je být motorem a inkubátorem inovací, lídrem v oblasti moderní energetiky i každodenním partnerem pro řešení energetických potřeb zákazníků a přispívat tím k vyšší kvalitě jejich života.

Při svém podnikání se Skupina ČEZ řídí přísnými etickými standardy zahrnujícími odpovědné chování k zaměstnancům, společnosti a životnímu prostředí. V rámci své podnikatelské činnosti se hlásí k principům trvale udržitelného rozvoje s důrazem na oblast ESG (Environment, Social, Governance), která je integrální součástí řízení. Skupina ČEZ podporuje energetickou úspornost, prosazuje nové technologie a vytváří prostředí pro profesní růst zaměstnanců i rovné příležitosti a zaměřuje se na investice do moderních technologií, vědy a výzkumu. Nedílnou součástí společenské odpovědnosti je dárcovství, Nadace ČEZ pomáhá již od roku 2002 ve všech oblastech napříč Českou republikou.

Firemní kultura je orientována na bezpečnost, stálý růst vnitřní efektivitě a podporu inovací v zájmu růstu hodnoty Skupiny ČEZ.

Skupina ČEZ klade důraz na naplňování globálních klimatických cílů, dekarbonizaci a dopady podnikání na životní prostředí obecně. Strategie Skupiny ČEZ je založena na aktivní transformaci skupiny na moderní energetiku s důrazem na bezpečnou bezemisní výrobu elektřiny, na moderní digitalizovanou distribuci podporující decentralní řešení, na péči o energetické potřeby zákazníků a na rozvoj nové energetiky a poskytování komplexních energetických služeb.

Obsah

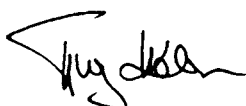
Čestné prohlášení osob odpovědných za výroční zprávu	5
Úvodní slovo předsedy představenstva a generálního ředitele	8
Přehled vybraných ukazatelů	9
Akcie a akcionáři	10
Vybrané události roku 2020	11
Orgány společnosti a její management	12
Hospodaření společnosti	16
Obchodování s elektřinou, plynem a dalšími komoditami	18
Personalistika	22
Covid-19	23
Výzkum a vývoj	24
Ochrana životního prostředí	24
Informace o nabytí vlastních akcií nebo vlastních podílů	24
Doplňující údaje k výroční zprávě	24
Skutečnosti, které nastaly po rozvahovém dni	24
Základní organizační schéma k datu vydání výroční zprávy	25
Výklad pojmů a zkratk	28
<hr/>	
Zpráva o vztazích mezi propojenými osobami za rok 2020	30
<hr/>	
Účetní závěrka ČEZ Prodej, a.s., v souladu s IFRS k 31. 12. 2020	38
<hr/>	
Identifikace společnosti	62
<hr/>	
Příloha č. 1: Schéma struktury vztahů v období od 1. 1. 2020 do 31. 12. 2020	

Čestné prohlášení osob odpovědných za výroční zprávu

Čestné prohlášení

Údaje ve výroční zprávě ČEZ Prodej, a.s., za rok 2020 odpovídají skutečnosti a žádné podstatné okolnosti, které by mohly ovlivnit přesné a správné posouzení společnosti ČEZ Prodej, a.s., nebyly vynechány.

V Praze dne 23. 4. 2021



Mgr. Tomáš Kadlec, Ph.D.
Předseda představenstva
ČEZ Prodej, a.s.



Ing. Petra Šárová
Místopředsedkyně představenstva
ČEZ Prodej, a.s.

Zapojili jsme se do trasování lidí pozitivních na covid-19

Na podzim 2020 jsme se díky ochotě našich operátorů zapojili do trasování lidí pozitivních na onemocnění covid-19. Při telefonátech bylo nezbytné prokázat velkou empatii a vcítit se do pocitů oslovených lidí. Uklidnit starší paní, která se bála těžšího průběhu nemoci. Pochopit situaci nezaměstnaného. A současně sami nepropadat smutné náladě. Naši operátoři to zvládli na výbornou.

skutečné



Příběhy

Úvodní slovo předsedy představenstva a generálního ředitele

Vážené dámy, vážení pánové,

v roce 2020 jsme se museli vyrovnat s mnoha vnějšími vlivy, které přinesla složitá situace ve společnosti spojená s pandemií covidu-19. Byl to náročný rok pro nás všechny, přesto se nám ho podařilo projít úspěšně. Uspokojili jsme potřeby našich zákazníků a zároveň jsme dosáhli vynikajících výsledků v oblasti zákaznické zkušenosti, prodeje energií, nových technologií i doplňkových služeb. Vytvořili jsme čistý zisk 2,37 mld. Kč a významně tak přispěli k ziskovosti celé Skupiny ČEZ.

Epidemiologická situace nám neumožnila mít značnou část roku otevřena zákaznická centra. Jsem hrdý na to, že jsme se zapojili do pomoci hygienickým stanicím prostřednictvím trasování kontaktů covid-19 a našim zákazníkům jsme poskytli podporu formou nabídky odkladu záloh a bezúročného rozložení případného nedoplatku do dalšího období.

Energie všech našich zaměstnanců společně s digitalizací zákaznických služeb se projevila i u zákaznické spokojenosti, která dosáhla rekordní hodnoty. Za celý rok 2020 nás 87 % zákazníků ohodnotilo nejlepším možným hodnocením ve všech sledovaných oblastech. Naši zaměstnanci dostali jedničku za vyřešení požadavku dokonce od 96 % zákazníků. Pro ČEZ Prodej to znamená umístění mezi nejlepšími nejen v energetice, ale na celém retailovém trhu. V roce 2020 jsme navíc již popáté obhájili pozici nejdůvěryhodnější značky mezi dodavateli energií. Potvrzujeme tím, že zákazník je pro nás na prvním místě.

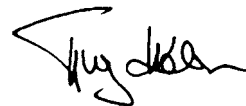
Velkoobchodní ceny elektřiny v dlouholeté perspektivě nadále rostou, ale díky jejich krátkodobému poklesu v první polovině roku jsme mohli výhodně nakoupit energie pro naše zákazníky. Byli jsme jediným dodavatelem energie v Česku, který elektřinu i plyn plošně zlevnil. Celkový počet odběrných míst elektřiny a plynu vzrostl o více než 6 tisíc.

Také v oblasti prodeje moderních technologií naše výsledky potvrzují, že jsme se vydali správnou cestou. Nadále roste zájem o námi vyvíjená a dodávaná komplexní energetická řešení, která šetří výdaje za elektřinu a dělají Česko zelenějším. V loňském roce jsme instalovali 660 střešních fotovoltaických elektráren, 485 bateriových systémů a 514 tepelných čerpadel.

V roce 2020 došlo k nárůstu využívání ČEZ ON-LINE, kde jsme vyřídili 1 460 tisíc zákaznických požadavků. To je o 800 tisíc více než v předchozím roce. K nárůstu využívání digitálních kanálů přispěly i nově digitalizované služby týkající se změny sazby, převodů odběrných míst v rámci stěhování nebo možnosti sjednat novou smlouvu.

A co plánujeme pro rok 2021? Naše priority zůstávají stejné, významnou část naší energie budeme i nadále soustředit na pokračování digitální transformace ČEZ Prodej včetně redesignu dalších zákaznických procesů. Chceme, aby zákazník mohl vyřídit své požadavky tak, jak mu to nejlépe vyhovuje, on-line, po telefonu nebo osobně na pobočce, vždy jednoduše a rychle.

Naše aktivity stavíme na principu dlouhodobě výhodného partnerství s našimi zákazníky, vzájemném respektu a profesionální péči. Věřím, že i díky těmto principům se nám dařilo a bude dařit i v letech následujících.



Tomáš Kadlec
generální ředitel ČEZ Prodej, a.s.

Přehled vybraných ukazatelů

Ukazatel	Jednotka	2020	2019	2018	2017	2016	2015
Provozní výnosy	mil. Kč	54 151	48 993	48 924	61 170	67 090	73 571
EBITDA	mil. Kč	3 351	1 809	3 442	3 988	4 799	6 367
EBIT	mil. Kč	2 908	1 326	3 042	3 586	4 420	5 989
Zisk po zdanění	mil. Kč	2 371	1 182	2 459	2 829	3 574	4 844
Aktiva celkem	mil. Kč	40 154	36 264	36 230	38 385	41 309	42 286
Vlastní kapitál	mil. Kč	8 396	7 125	8 202	8 600	9 320	10 346
Investice (CAPEX)	mil. Kč	-198	-123	-16	-1	110	-9
Provozní cash flow	mil. Kč	3 719	2 247	1 236	4 368	2 245	4 882
Fyzický počet zaměstnanců k 31. 12.	počet	1 171	1 082	1 217	1 105	96	227

Ukazatel	Jednotka	2020	2019	2018	2017	2016	2015
Rentabilita vlastního kapitálu, čistá (ROE netto)	%	28,24	16,59	29,98	31,57	36,35	49,31
Rentabilita aktiv, čistá (ROA netto)	%	5,9	3,26	6,79	7,10	8,55	11,50
EBIT marže	%	5,37	2,71	6,22	5,86	6,60	8,14
Celková likvidita	%	126,29	121,91	126,87	130,68	129,40	127,13

Akcie a akcionáři

Celková výše základního kapitálu společnosti ČEZ Prodej, a.s., zapsaná v obchodním rejstříku ke dni uzávěrky výroční zprávy činila 5 501 755 000 Kč. Základní kapitál je rozvržen do 5 501 755 ks kmenových akcií na jméno v zaknihované podobě, ve jmenovité hodnotě 1 000 Kč.

Jediným akcionářem společnosti je společnost ČEZ, a. s., se sídlem Praha 4, Duhová 2/1444, PSČ 140 53, IČO 452 74 649, vlastnící 100% podíl na základním kapitálu společnosti ČEZ Prodej, a.s.

Vybrané události roku 2020

Únor

- Spuštěna kampaň k posílení vnímání značky ČEZ (nejdůvěryhodnější dodavatel energií).

Březen

- S ohledem na vývoj pandemie covidu-19 zavedena opatření s cílem ochrany zdraví zákazníků a zaměstnanců.
 - K 14. 3. došlo k uzavření všech zákaznických center pro veřejnost.
 - Zákaznická centra i přes omezení pokračují ve vyřizování e-mailových a telefonických požadavků zákazníků.
 - Většina zaměstnanců ČEZ Prodej byla převedena na práci z domova.
- Pro zákazníky zasažené dopady pandemie připravil ČEZ Prodej tzv. úlevová opatření (odklad plateb záloh až na 3 měsíce, pozastavení odpojování pro neplacení, bezúročné splátkové kalendáře, pozastavení mimosoudního a soudního vymáhání).

Duben

- Pokračuje realizace operativních změn k zajištění kvalitní obsluhy zákazníků i v nouzovém stavu.
- Ke konci dubna otevřena většina zákaznických center.

Květen

- Snížení cen produktů na zemní plyn.
- Připravena nabídka elektřiny a plynu pro nezákladníky na cizím distribučním území (garance úspory).
- Zvýhodněná nabídka technologických produktů (fotovoltaika, ČEZ Battery Box, tepelné čerpadlo).
- Představení nového ČEZ Battery Boxu na trhu.
- Od května spuštěna nová kampaň na oslovení ztracených zákazníků (WinBack).
- Do provozu uvedena on-line aplikace k podpoře prodeje.

Červen

- Snížení cen produktů elektrické energie.
- Vznik vývojového centra pro technologické produkty (spolupráce ČEZ Prodej, ČEZ a TENAUR).

Srpen

- Zahájena image kampaň „ČEZ bych klidně doporučil“.
- Otevřena již pátá pobočka TENAUR, a to ve Svitavách.

Září

- 29. 9. 2020 spustil ČEZ Prodej výpomoc Ministerstvu zdravotnictví ČR při trasování potenciálně nakažených covidem-19 a k informování testovaných o pozitivním výsledku a následných opatřeních.

Říjen

- Snížení cen elektřiny a zemního plynu pro domácnosti a podnikatele.
- Z důvodu epidemiologické situace v ČR opětovně uzavřena zákaznická centra pro veřejnost.
- Dodání 1 300 SIM s internetem pro žáky a studenty v Jihočeském kraji.

Listopad

- Představeny nové redesignované nabídky na fotovoltaické elektrárny.

Prosinec

- ČEZ Prodej pokračoval s výpomocí Ministerstvu zdravotnictví ČR při trasování potenciálně nakažených covidem-19. K 31. 12. 2020 bylo realizováno 62 955 hovorů a vydáno 16 365 eŽádanek na program COVID.
- V CX se podařilo i v náročných posledních měsících roku udržet hodnotu CX nad 85 %.

Orgány společnosti a její management

V souladu se stanovami ČEZ Prodej, a.s., valná hromada jako nejvyšší orgán společnosti jmenuje a odvolává členy dozorčí rady a členy představenstva.

Dozorčí rada je kontrolním orgánem společnosti, který dohlíží na činnost členů představenstva a uskutečňování podnikatelské činnosti.

Členové představenstva k datu vydání výroční zprávy

Statutárním orgánem společnosti bylo podle stanov tříčlenné představenstvo. Členové představenstva jsou statutárním orgánem společnosti, řídí její činnost a jednají jejím jménem. V souladu se stanovami jsou členové představenstva voleni i odvoláváni valnou hromadou. Za společnost jednají a podepisují vždy alespoň dva členové představenstva společně. Působnost představenstva je podrobně vymezena ustanoveními stanov, jejichž znění je schváleno valnou hromadou a které je uloženo ve sbírce listin obchodního rejstříku vedeného Městským soudem v Praze. Představenstvo stanoví strategii společnosti, zásady obchodní politiky, řídí obchodní plány v klíčových oblastech a politiku minimalizace možných rizik. Rozhodnutím představenstva jsou jmenováni i odvoláváni vedoucí zaměstnanci společnosti. O vybraných záležitostech je v souladu se stanovami pravidelně informována dozorčí rada.

Mgr. Tomáš Kadlec, Ph.D. (*1973)

předseda představenstva společnosti od 1. 12. 2017

Absolvent Matematicko-fyzikální fakulty Univerzity Karlovy v Praze, své vzdělání později rozšířil doktorátem na CERGE-EI. V počátcích své kariéry působil v Ekonomickém institutu Akademie věd ČR, kde se mimo jiné věnoval nezávislým výzkumům spotřebitelského chování. V letech 2002–2009 pracoval pro Mc Kinsey&Company. Jeho práce se soustředila na vytváření prodejní a distribuční strategie, obchod a marketing klientů, převážně finančních institucí a firem s rychloobrátkovým zbožím. Pracoval také v Direct Pojišťovně, kde byl v pozici Business Development Director zodpovědný za analýzu potenciálních akvizic a otevírání nových obchodních kanálů. Do ČEZ Prodej, a.s., přišel ze společnosti BNP Paribas Cardif z pozice předsedy představenstva pro Česko a Slovensko. Ve společnosti ČEZ Prodej, a.s., je pověřen řízením útvaru generálního ředitele.

Ing. Petra Šárová (*1968)

místopředsedkyně představenstva společnosti od 29. 1. 2018

Absolventka Vysoké školy ekonomické, Fakulty ekonomiky průmyslu. Svou profesní kariéru zahájila ve společnosti Severočeská energetika, a.s. V období let 2005–2007 působila ve společnosti Středočeská energetická a.s. v pozici generální ředitelky a předsedkyně představenstva. V letech 2007–2015 byla ředitelkou úseku Finance a správa a místopředsedkyní představenstva společnosti ČEZ Distribuce, a. s. Ve společnosti ČEZ Prodej, a.s., je pověřena řízením útvaru Finance a správa.

TENAUR, s.r.o. – místopředsedkyně dozorčí rady od 12. 12. 2018

Ing. Jan Foubík (*1976)

člen představenstva společnosti od 2. 1. 2020

Absolvent Vysoké školy ekonomické v Praze, Fakulty financí a účetnictví. Působil dlouhou dobu ve vrcholných manažerských pozicích v České poště, naposledy jako ředitel divize obchod a marketing. Zkušenosti má s řízením jak retailového, tak korporátního obchodu, s tvorbou obchodních strategií nebo vývojem nových produktů. Ve společnosti ČEZ Prodej, a.s., je pověřen řízením útvaru Prodej a obsluha.

TENAUR, s.r.o. – předseda dozorčí rady od 12. 12. 2018

Dozorčí rada společnosti

Dozorčí rada má tři členy, kteří jsou jmenováni a odvoláváni valnou hromadou společnosti. V působnosti dozorčí rady je dohlížet na výkon působnosti představenstva a uskutečňování podnikatelské činnosti společnosti, kontrolovat hospodaření, přezkoumávat zprávy o vztazích mezi propojenými osobami, přezkoumávat roční závěrky včetně návrhů na rozdělení zisku a udělovat předchozí souhlas k významnějším rozhodnutím představenstva.

V souladu se stanovami zasedá dozorčí rada zpravidla jedenkrát měsíčně. Jednání se pravidelně účastní dva členové představenstva společnosti. Podle obsahu a závažnosti projednávaných otázek se jednání zúčastňují další pracovníci společnosti, kteří mají danou problematiku ve své kompetenci. Tajemník dozorčí rady se pravidelně účastní zasedání tohoto orgánu a pořizuje podrobný zápis o jeho průběhu.

Členové dozorčí rady

Ing. Pavel Cyrani, MBA (*1976)

předseda dozorčí rady od 1. 7. 2017

Absolvent fakulty mezinárodních vztahů VŠE. Titul MBA získal na Kellogg School of Management v USA. Ve společnosti ČEZ, a. s., zastává pozici ředitele divize obchod a strategie.

ČEZ, a. s. – člen představenstva od 20. 10. 2011

ŠKODA PRAHA a.s. – předseda dozorčí rady od 1. 4. 2014

ČEZ ESCO, a.s. – předseda dozorčí rady od 25. 11. 2014

Ing. Přemysl Skočdopol (*1957)

místopředseda dozorčí rady od 1. 7. 2017

Absolvent oboru ekonomika průmyslu na pražské Vysoké škole ekonomické. Působil jako zástupce vedoucího oddělení na Ministerstvu průmyslu a obchodu. Ve společnosti CREDIT TRADING, s.r.o., připravoval na pozici security analyst zavedení ratingového hodnocení ekonomických subjektů v České republice. V Investiční společnosti České spořitelny, a.s., zastával pozici vedoucího oddělení, resp. zástupce ředitele skupiny analýz a správy akciových účastí. Nyní zastává ve společnosti ČEZ, a. s., pozici specialisty majetkových účastí.

ŠKODA PRAHA a.s. – místopředseda dozorčí rady od 1. 4. 2014

ČEZ Teplárenská, a.s. – místopředseda dozorčí rady od 2. 4. 2015

ČEZ Energetické služby, s.r.o. – člen dozorčí rady od 1. 11. 2016

TENAUR, s.r.o. – člen dozorčí rady od 12. 12. 2018

Ing. Slavěna Summerfield (*1975)

člen dozorčí rady od 1. 1. 2019

Absolventka Fakulty ekonomické Západočeské univerzity. Ve společnosti ČEZ Prodej, a.s., zastává pozici manažera odboru Zákaznická centra.

ČEZ Zákaznické služby, s.r.o. – vedoucí odboru Speciální služby od 1. 3. 2012

ČEZ Zákaznické služby, s.r.o. – vedoucí odboru Call Centrum od 1. 10. 2014

ČEZ Prodej, a.s. – manažer odboru Call Centrum od 1. 7. 2017 do 31. 5. 2019

ČEZ Prodej, a.s. – manažer odboru Zákaznická Centra od 1. 6. 2019


Principy odměňování členů představenstva a dozorčí rady

Principy odměňování členů představenstva a dozorčí rady společnosti se řídí pravidly schválenými valnou hromadou společnosti a jsou zakotveny ve smlouvách o výkonu funkce člena představenstva, respektive člena dozorčí rady, schválených rozhodnutím jediného akcionáře v působnosti valné hromady. Jmenovité úkoly jednotlivých členů představenstva jsou rovněž schvalovány rozhodnutím jediného akcionáře v působnosti valné hromady, stejně jako vyhodnocování jejich plnění. Tyto jmenovité úkoly jsou vyhodnocovány ročně.

V roce 2020 neposkytla společnost ČEZ Prodej, a.s., členům představenstva a členům dozorčí rady úvěr ani půjčku a nepřevzala za ně žádná ručení nebo zajištění či plnění.



skutečné



**Vyvinuli jsme novou aplikaci,
která šetří váš čas**

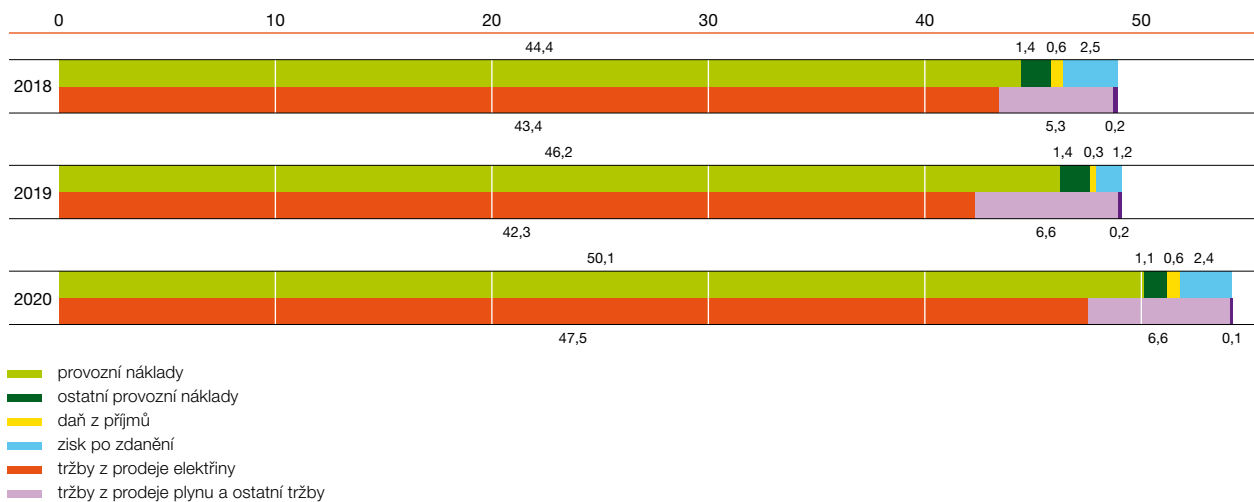
Produkty

Digitalizace procesů je pro ČEZ Prodej významnou prioritou. V roce 2020 jsme vyvinuli novou aplikaci, která šetří čas obsluhy, ale zejména všech našich zákazníků. Když od nás chtějí odebrat elektřinu nebo plyn, sjednáme s nimi smlouvu jednoduše, během krátké chvíle a bez nutnosti tisknout jediný dokument – vše se uskuteční elektronicky. Naši zákazníci to ocenili zejména v posledních měsících, kdy je třeba dbát na bezpečnostní opatření v souvislosti s pandemií covidu-19.

Hospodaření společnosti

Vývoj výnosů, nákladů a zisku

(mld. Kč)



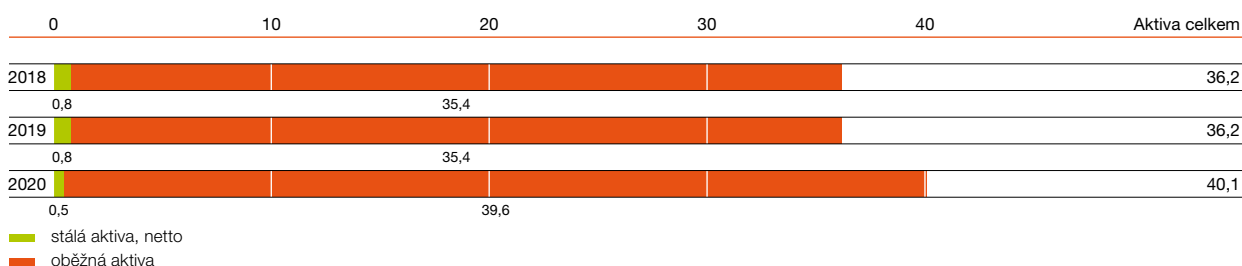
Provozní zisk před odpisy, opravnými položkami a prodeji dlouhodobého hmotného a nehmotného majetku a odpisem trvale zastavených investic (ukazatel EBITDA) meziročně vzrostl o 1,54 mld. Kč na hodnotu 3,35 mld. Kč. Čistý zisk po zdanění společnosti ČEZ Prodej, a.s., dosáhl v roce 2020 výše 2,4 mld. Kč. To znamená meziroční nárůst o 1,2 mld. Kč oproti roku 2019.

Celkové provozní náklady společnosti za rok 2020 činily 51,2 mld. Kč, což je o 3,5 mld. Kč více než v roce 2019. Mezi nejvýznamnější náklady patřily v roce 2020 náklady na pořízení silové elektřiny (26,1 mld. Kč), distribučních služeb elektřiny (16,0 mld. Kč), náklady na pořízení plynu (3,5 mld. Kč) a distribučních služeb plynu (1,3 mld. Kč).

Odpis oceňovacího rozdílu za rok 2019 pak činil 0,3 mld. Kč. Odepsané oceňovací rozdíly byly vyřazeny z majetku ve výši 4,7 mld. Kč.

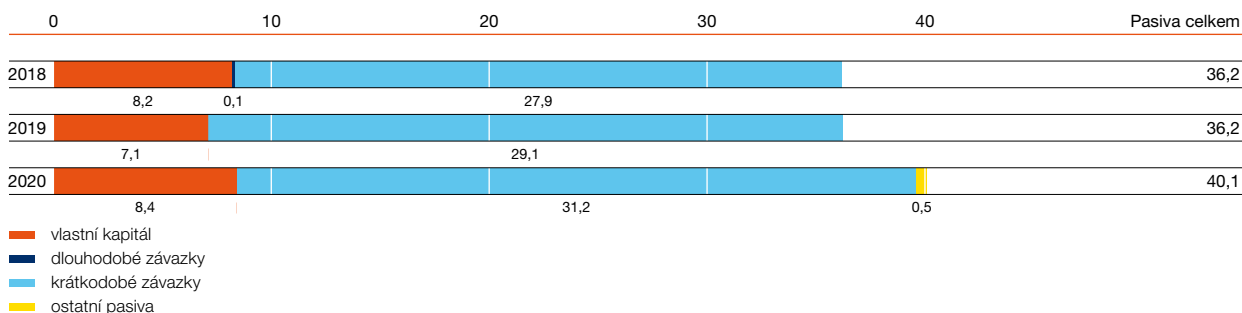
Struktura aktiv a pasiv

Struktura aktiv ČEZ Prodej k 31. 12. (mld. Kč)



Hodnota aktiv a pasiv společnosti ČEZ Prodej, a.s., v roce 2020 vzrostla oproti roku 2019 o 3,9 mld. Kč. Netto stálá aktiva poklesla o odpis oceňovacích rozdílů ve výši 0,3 mld. Kč. ČEZ Prodej, a.s., vložil příspěvek mimo základní kapitál ve výši 80 mil. Kč do dceřiné společnosti TENAUR, s. r. o.

Struktura pasiv ČEZ Prodej k 31. 12. (mld. Kč)



Hodnota vlastního kapitálu v roce 2020 vzrostla o 1,3 mld. Kč zejména vlivem nárůstu výsledku hospodaření roku 2020 o 1,2 mld. Kč. Závazky v roce 2020 vzrostly o 2,2 mld. Kč.

Očekávaná hospodářská situace v roce 2021

Plán společnosti na rok 2021 předpokládá celkové výnosy 53,541 mld. Kč, hospodářský výsledek před zdaněním ve výši 2,98 mld. Kč. Provozní zisk před odpisy, opravnými položkami a prodeji dlouhodobého hmotného a nehmotného majetku a odpisem trvale zastavených investic (ukazatel EBITDA) očekáváme na úrovni 3,12 mld. Kč.

Obchodování s elektřinou, plynem a dalšími komoditami

Prodej elektřiny koncovým zákazníkům v České republice

Na trhu koncových zákazníků aktivně působí vysoký počet obchodníků s elektřinou, což je zárukou konkurenčního prostředí. Rok 2020 byl na českém retailovém trhu prodeje elektřiny výrazně ovlivněn situací ohledně pandemie covidu-19. V době mimořádných opatření byly na nezbytně dlouhou dobu vládním nařízením uzavřeny všechny přímé prodejní a obslužné kanály všech dodavatelů. Celkový počet odběrných míst, u kterých došlo ke změně dodavatele, i tak dosáhl hodnoty 446 081 a jen potvrzuje, že je český trh s energetikou dynamickým konkurenčním prostředím, plně srovnatelným s vyspělou Evropou. Celkem tak za poslední tři roky změnil svého dodavatele více než 1 milion zákazníků. Primárním hnacím motorem změny dodavatele v ČR zůstává již tradičně cena za poskytnutou energii.

Počet odběrných míst se změnou dodavatele

	0	100 000	200 000	300 000	400 000	Celkem
2011						448 173
2012						473 128
2013						374 440
2014						333 542
2015						277 756
2016						359 536
2017						357 847
2018						446 836*
2019						450 697
2020						446 081

* po odečtení převodů OM mezi ČEZ Prodej a ČEZ ESCO (123 675)

V rámci Skupiny ČEZ zajišťují prodej elektřiny koncovým zákazníkům v České republice společnosti ČEZ Prodej, a.s., a ČEZ ESCO, a.s. Obě společnosti si společně, i přes trvající konkurenční boj, drží vedoucí postavení na trhu, a to ve všech zákaznických segmentech (velkoobdoběratelé, maloobdobě podnikatelé a domácnosti).

Vývoj v roce 2020

Trh s elektřinou byl primárně ovlivněn situací kolem vládních opatření spojených s pandemií covidu-19. Tato situace způsobila primárně v první vlně (Q1 a Q2) částečné výkyvy ceny na velkoobchodních trzích oproti předchozím obdobím, a tím snížení nákladů na pořízení této komodity pro dodavatele. To mělo u vybraných dodavatelů za následek částečné snížení koncových cen komodity v polovině roku a postupné narovnávání tržních cen, a to jak pro domácnosti, tak pro podnikatele.

Jak naznačují počty změn dodavatele, byl v roce 2020 na trhu s elektřinou opět silný konkurenční boj. Alternativní a menší dodavatelé si ponechali svou hlavní konkurenční výhodu, která spočívá primárně v nižší ceně energií. Naše společnost se v minulém roce i kvůli uzavření přímých distribučních kanálů zaměřila na zlepšování dostupnosti a zákaznické zkušenosti v rámci distančních kanálů tak, aby poskytla zákazníkovi v každém momentě, kdy je potřebuje, jednoduché a efektivní řešení bez zbytečných byrokratických překážek. Z pohledu počtu odběrných míst jsme v elektřině zaznamenali pokles v zákaznickém portfoliu, který ovšem meziročně (i oproti letům předchozím) výrazně zpomalil.

I v průběhu roku 2020 nadále zaujímáme aktivní postoj v kultivaci trhu a v boji proti nekalým praktikám. Dlouhodobě, po celý rok 2020, aktivně spolupracujeme v rámci legislativního procesu při návrhu novely energetického zákona (EZ) směřující k omezení nekalých tržních praktik. Přijetí novely se očekává zhruba ve druhé polovině roku 2021.

Zároveň jsme byli aktivním spolutvůrcem „Deklarace účastníků trhu s elektřinou a plynem na ochranu spotřebitelů“, tzv. deklaráce 2.0., která je v aktuálním znění účinná od 1. 1. 2020. Deklarace přispívá ke zlepšení ochrany spotřebitele již nyní, před účinností novely EZ, a podepsalo ji 80 % hráčů na trhu podle počtu zákazníků.

V roce 2020 dodala společnost ČEZ Prodej, a.s., svým zákazníkům z řad domácností a malých podnikatelů elektřinu v souhrnném objemu 7 964 GWh. Meziročně tak zvýšila dodávku svým zákazníkům o 4 % (2019 7 658 GWh). To je dáno jednak velmi dobrým výsledkem salda migrací zákazníků, jichž odešlo výrazně méně než v minulých letech, a dále také epidemií koronaviru, která zvýšila spotřebu domácností. Tržní podíl ČEZ Prodej, a.s., na celkové dodávce elektřiny koncovým zákazníkům v ČR v roce 2020 činil 14,9 %, což je o 1,1 % vyšší hodnota než v roce 2019. Do růstu procentuálního tržního podílu se kromě vyšší spotřeby promítá i pokles spotřeby v sektoru velkooběru.

Pro rok 2021 očekává společnost ČEZ Prodej, a.s., dodání vyššího objemu elektřiny než v roce 2020. V menší míře se na tom budou podílet akvizice nových zákazníků a ve větší míře změna objemu ztrát v distribuční soustavě pro 5. regulační období.

Prodej zemního plynu koncovým zákazníkům v České republice

Maloobchodní trh s plynem v České republice je stejně jako trh s elektřinou již několik let plně liberalizován. Díky velmi rychlému postupu liberalizace a rozvoje konkurenčního prostředí jsou nyní oba trhy na srovnatelné úrovni, a to jak z pohledu počtu obchodníků s plynem, tak i z pohledu konkurenčních aktivit. Tato skutečnost je podpořena tím, že trhy s oběma komoditami jsou organizovány a řízeny stejnými subjekty (Energetický regulační úřad a OTE, a.s.), postupným sjednocováním legislativy a také tím, že většina aktivních obchodníků působí na obou trzích, a nabízí tak svým zákazníkům dodávku obou komodit. Stejně tak zákazníci, kteří odebírají zemní plyn, odebírají současně i elektřinu, což je často vede k preferenci jednoho dodavatele pro obě komodity.

Prodej plynu koncovým zákazníkům v České republice zajišťují v rámci Skupiny ČEZ společnosti ČEZ Prodej, a.s., a ČEZ ESCO, a.s. Obě tyto společnosti nabízejí všem zákazníkům v České republice (velkoodběr, střední odběr, maloobběr a domácnosti) kompletní portfolio produktů pro komoditu zemní plyn. Zákazníkům poskytují vedle kvalitních služeb a kvalitní péče samozřejmě také finanční úsporu oproti tradičním dodavatelům, proti jejichž cenám se základní nabídky produktů od ČEZ pro segmenty malooběru podnikatelů a domácností většinou vymezují. Cena produktů pro velkoodběr a střední odběr je obvykle odvozena od aktuálních cen komodity na energetických burzách, a cenová soutěž jednotlivých dodavatelů se tak odehrává přímo na úrovni hrubé marže, která proto bývá v tomto segmentu velmi nízká.

Vývoj v roce 2020

Situace na trhu se zemním plynem byla v roce 2020, stejně jako tomu bylo v případě elektrické energie, ovlivněna vládními opatřeními týkajícími se situace ohledně covidu-19. Vývoj ceny komodity se oproti roku 2019 i díky nižší poptávce a spotřebě způsobenými částečným uzavřením provozů napříč celou republikou projevil na postupném zlevňování vybranými dodavateli jak v první, tak ve druhé polovině roku.

Počet odběrných míst se změnou dodavatele

	0	100 000	200 000	300 000	Celkem
2011					361 941
2012					348 056
2013					297 281
2014					200 389
2015					177 762
2016					203 950
2017					227 545
2018					263 425
2019					214 428
2020					201 325

Již počátkem roku 2016 se společnost ČEZ Prodej, a.s., stala druhým největším dodavatelem zemního plynu v ČR, měřeno počtem odběrných míst (OM), když dodávala zemní plyn do více než 400 tisíc odběrných míst. Toto postavení se nám podařilo v průběhu roku 2020 nadále upevnit, a to dokonce jako nejrychleji rostoucímu dodavateli v počtu OM na trhu. Stejně jako v elektřině jsme se i na trhu s plynem zaměřili na zvyšování zákaznického komfortu a zjednodušování procesu přepisu nebo změny dodavatele energií. Obdobně, jako tomu je u elektřiny, nabízíme i u zemního plynu ucelenou produktovou nabídku, která jasně definuje, jaký produkt zákazníkovi nabízíme a na jaké období s námi má uzavřenou smlouvu.

V roce 2020 dodala společnost ČEZ Prodej, a.s., svým koncovým zákazníkům zemní plyn v souhrnném objemu 3,61 TWh, což znamenalo tržní podíl na celkové dodávce zemního plynu v ČR koncovým zákazníkům ve výši 4,0 %, z toho v segmentu domácností cca 13 %. V zemním plynu se vliv koronaviru neprojevil, takže dopad do dodávky ani čísel tržních podílů se nijak výrazně neodchyloje od trendu z minulých let.

Na trhu se zemním plynem předpokládá ČEZ Prodej, a.s., v roce 2021 pozitivní vývoj jak zákaznického portfolia, tak dodaného objemu svým koncovým zákazníkům v České republice.

Prodej ostatních produktů a služeb

Technologické služby ČEZ Prodej

V roce 2020 ČEZ Prodej realizoval celkem 660 domácích fotovoltaických elektráren (FVE), což odpovídá téměř 3 500 kWp instalovaného výkonu, a 514 tepelných čerpadel. Tím jsme dosáhli meziročního růstu 23 % v segmentu FVE. Mezi fotovoltaikami se i nadále potvrzuje rostoucí zájem o řešení s bateriemi, z celkového počtu tvoří tato řešení podíl 73 %. Relativně nový segment společných instalací FVE s TČ (tepelnými čerpadly), který efektivně spojuje výrobu energie, tepla i chladu, zaznamenává v ČEZ Prodej taktéž markantní meziroční růst 60 %. ČEZ Prodej navíc v tomto segmentu dominuje trhu, a to s podílem 92 %.

V souvislosti s nejnovějšími trendy na trhu technologií pro moderní domácnost jsme uvedli špičkovou produktovou řadu s ucelenou nabídkou technologií pro efektivní výrobu elektrické a tepelné energie. Zaměřujeme se jak na vývoj vlastních řešení, tak i na zkušenosti našich exkluzivních partnerů a propojení s etablovanými řešeními.

Veškeré instalace a vývoj technologií zajišťuje dceřiná společnost TENAUR, která expandovala v ČR do nových regionů. Celkem nyní disponuje pěti pobočkami v ČR, které zajišťují montáže a servisní podporu fotovoltaických elektráren a tepelných čerpadel. Aktuálně tak zajišťujeme pokrytí většiny území ČEZ Distribuce vlastními silami. TENAUR se soustředí také na vývoj řídicího systému Tengeo spolu s vývojem dalších unikátních technologických produktů, jako je například wallbox pro nabíjení z domácí FVE. Tengeo dokáže ovládat nejen technologie FVE, ale také tepelná čerpadla a chytrou domácnost.

Během roku 2020 probíhala také řada iniciativ vedoucích k silnějšímu propojení mezi nekomoditními technologiemi (zejména FVE a TČ) a prodejními kanály hromadné obsluhy (zákaznickými centry, ZC, a call-centry, CC). Na prodej technologií byli proškoleni všichni konzultanti zákaznických center a operátoři call-center. Na vybraných ZC byli také specializovaní tzv. technologičtí guru, kteří jsou s technologiemi úzce propojeni. Na všechna ZC byly umístěny ukázky technologií, přičemž v plzeňském ZC vznikl showroom širokého portfolia technologických produktů ČEZ Prodej.

MOBIL OD ČEZ – virtuální mobilní operátor

Společnost ČEZ Prodej provozuje od roku 2013 službu virtuálního operátora pod názvem MOBIL OD ČEZ, v jehož rámci zajišťuje také program zaměstnanecké telefonie. K 31. 12. 2020 bylo ve službě evidováno více než 129 tisíc SIM karet, čímž se řadíme mezi největší virtuální operátory v ČR. Nejoblíbenější je u zákazníků, kteří preferují služby zaměřené na dostupné hlasové služby. Spokojenost zákazníků (CX) produktu dosáhla 89 %.

ČEZ Servis vytápění

Servisní služba byla zřízena v roce 2018 a ke konci roku 2020 generuje portfolio cca 16 500 zákazníků. Tuto komplexní službu se nám daří provozovat při zákaznické spokojenosti na úrovni CX ve výši 88 %, což je o 2 procentní body výše než v roce 2019 a o 3 procentní body více oproti plánu roku 2020.

Asistenční služby a ostatní finanční a pojistné produkty

Produktová nabídka asistenčních služeb v roce 2020 obsahovala portfolio o velikosti více než 157 tis. smluv na produktech „ČEZ Asistent“ a „ČEZ Asistent Servis vytápění“.

Vývoj pojištění pracovní neschopnosti s názvem „ČEZ Bez starostí“ byl v roce 2020 stabilizován ve výši 49,5 tis. smluv.

Personalistika

Vývoj zaměstnanosti

V oblasti pracovněprávních vztahů a sociální politiky společnost respektuje zákoník práce a související legislativu a platnou kolektivní smlouvu.

Organizace	Skupina pracovníků	Druh opatření	Počet	Druh opatření	Počet
ČEZ Prodej, a.s.	Hlavní pracovní poměr	nástup	368	výstup	293

Fyzický počet zaměstnanců k 31. 12. 2020 dosáhl počtu 1 171 zaměstnanců.

Vzdělávání a rozvoj zaměstnanců

Předmět podnikání společnosti ČEZ Prodej, a.s., klade vysoké nároky jak na odborné znalosti, tak na měkké dovednosti zaměstnanců.

V roce 2020 byla realizována celá řada vzdělávacích aktivit pro vedoucí pracovníky i ostatní zaměstnance. Rozvojovými aktivitami bylo reagováno na strategické cíle společnosti, například v oblasti manažerských nebo digitálních dovedností, které přispívaly k budování moderní digitální kultury společnosti. Dále byla realizována široká paleta rozvojových aktivit zaměřených na rozvoj odborných znalostí z různých oblastí, například z oblasti legislativy, marketingu, IT nebo digitalizace. Jejich součástí byla celá řada interních aktivit, jejichž cílem bylo průběžně podporovat znalost interního prostředí, procesů a fungování společnosti. Vedle aktivit zaměřených na cílený rozvoj odborných znalostí byly realizovány další aktivity a rozvojové programy zaměřené na rozvoj měkkých dovedností, zejména z oblasti manažerských dovedností, osobní efektivity, komunikačních nebo obchodních dovedností. V rámci rozvoje byly realizovány i vybrané individuální rozvojové aktivity, například za účelem zlepšení individuálních manažerských dovedností, kde vybraní zaměstnanci prošli 360° hodnocením, jehož výstupem byl individuální rozvojový plán zaměřený na klíčové dovednosti zaměstnanců, zejména oblast vedení a motivaci podřízených.

Společnost ČEZ Prodej, a.s., v roce v 2020 věnovala finanční prostředky na rozvoj svých zaměstnanců ve výši 6 314 591 Kč. Zaměstnanci absolvovali celkem 23 813 hodin rozvojových aktivit.

Sociální politika

V rámci sociální politiky společnost poskytovala svým zaměstnancům peněžní i nepeněžní plnění. Nepeněžní plnění bylo realizováno např. formou zkrácené pracovní doby a prodloužené dovolené o jeden týden nad zákonný nárok nebo poskytováním pracovního volna s náhradou mzdy nad rozsah daný právními předpisy. Dále společnost přispívala zaměstnancům zejména na penzijní a životní pojištění, stravování a zdravotní péči. Všichni zaměstnanci v pracovním poměru měli zřízený osobní účet primárně určený pro jejich relaxaci a volnočasové aktivity. Společností bylo v roce 2020 věnováno na tuto oblast 48 566 934 Kč.

Vztahy s odbory

Ve společnosti ČEZ Prodej, a.s., působilo v roce 2020 celkem 12 základních odborových organizací.

Během roku probíhala pravidelná jednání zaměstnavatele se zástupci odborových organizací, v jejichž rámci byly odborovým organizacím předávány informace a zajištěno projednání témat stanovených zákoníkem práce a kolektivní smlouvou. Kolektivní smlouva je platná do 31. 12. 2022, přičemž pro rok 2021 byl uzavřen dodatek k této kolektivní smlouvě, který se týkal především mzdové oblasti a benefitů.

Covid-19

Opatření ve vztahu k zákazníkům

Pandemie zabrzdlila českou ekonomiku na úrovni firem a obcí, stejně jako zasáhla zákazníky z řad drobných podnikatelů a domácností. V rámci Skupiny ČEZ proto obě společnosti ČEZ Prodej a ČEZ ESCO poskytly dotčeným zákazníkům významné úlevy v oblasti platebních podmínek. Současně obě společnosti maximálně urychlily digitalizační kroky, které zákazníkům umožňují bezpečnou a rychlou komunikaci se Skupinou ČEZ, a to s minimálním dopadem na životní prostředí.

V polovině března 2020 nabídla společnost ČEZ Prodej zákazníkům tyto úlevy:

- možnost odkladu plateb záloh až na tři měsíce,
- pozastavení odpojování pro neplacení,
- bezúročné splátkové kalendáře,
- pozastavení mimosoudního a soudního vymáhání.

Celkem těchto opatření využilo několik desítek tisíc zákazníků s velmi dobrým ohlasem. Nad rámec výše uvedených opatření bylo pro všechny zákazníky služby MOBIL OD ČEZ dočasně spuštěno neomezené volání ostatním zákazníkům této služby. Klientům s dokončenou instalací fotovoltaické elektrárny byla prodloužována splatnost finální faktury s ohledem na prodloužení způsobené nemožností výměny elektroměrů a čerpání dotace.

Výpomoc call-centra Ministerstvu zdravotnictví ČR (covid-19)

Dne 29. 9. 2020 spustil ČEZ Prodej výpomoc Ministerstvu zdravotnictví ČR při trasování potenciálně pozitivních covidem-19 a při informování testovaných o pozitivním výsledku a následných opatřeních. Ke konci roku 2020 bylo do projektu zapojeno více než 100 operátorů a k 31. 12. 2020 tento tým zvládl realizovat téměř 63 tis. hovorů a vydat více než 16 tis. eŽádanek na vyšetření covidu-19. Podle statistik ministerstva se call centrum ČEZ Prodej zařadilo na první místo mezi 25 call centry, která hygienickým stanicím s trasováním pomáhala.

Vliv na hospodářské výsledky

Negativní dopad covid-19 na hospodaření společnosti v roce 2020 je odhadován v relativně omezeném rozsahu v řádu jednotek procent na úrovni EBITDA. Největší negativní dopad má covid-19 na segment Prodej, kde došlo k mírnému zhoršení platební schopnosti zákazníků. Dopad covidu-19 v dalších letech bude závislý zejména na přijatých opatřeních v jednotlivých zemích a v ČR a na jejich dopadech na celkový vývoj ekonomiky v Evropě.

Výzkum a vývoj

Společnost nemá aktivity v oblasti výzkumu a vývoje.

Doplňující údaje k výroční zprávě

Společnost nemá organizační složku v zahraničí.

Ochrana životního prostředí

Společnost ČEZ Prodej, a.s., naplňuje Politiku bezpečnosti a ochrany životního prostředí důsledným akceptováním požadavků legislativy v oblasti odpadového hospodářství. Likvidace odpadů je zajištěna přes smluvně sjednané oprávněné osoby – odborně způsobilé společnosti k manipulaci, třídění a likvidaci odpadů.

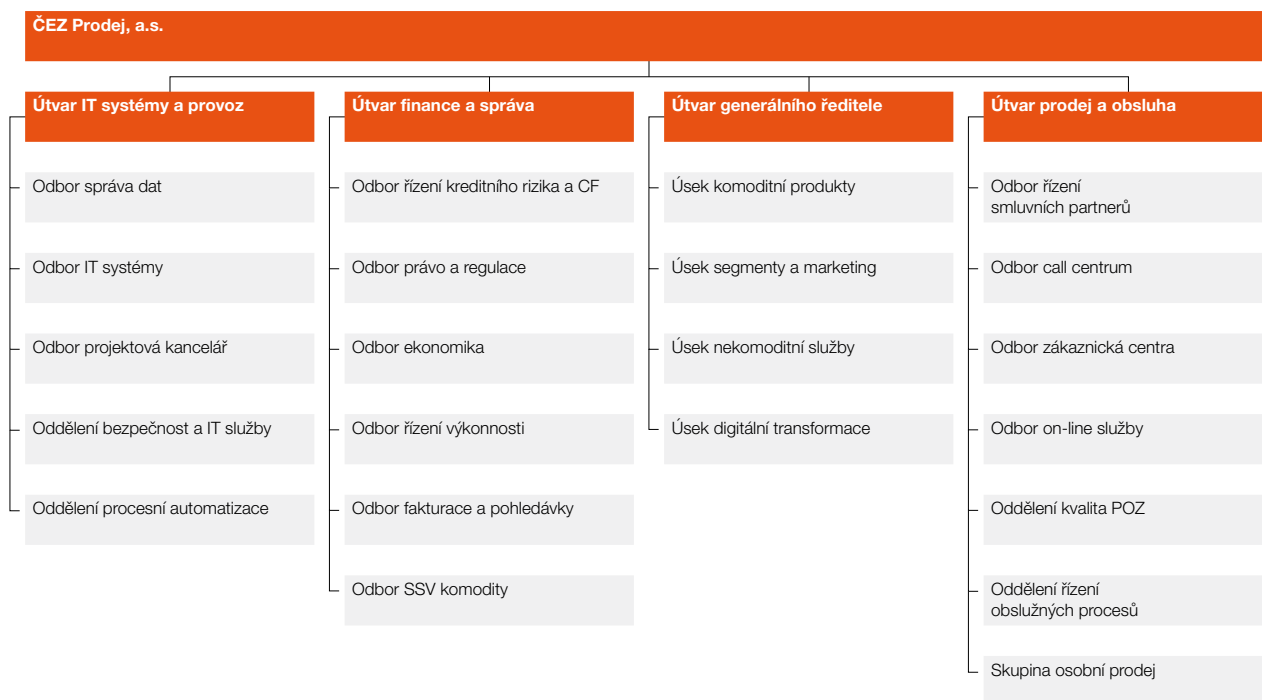
Skutečnosti, které nastaly po rozvahovém dni

I po rozvahovém dni pokračovala pandemie covidu-19. Vedení společnosti zvažilo potenciální dopady na své aktivity a podnikání a dospělo k závěru, že nemají významný vliv na předpoklad nepřetržitého trvání podniku. Vzhledem k tomu byla účetní závěrka k 31. 12. 2020 zpracována za předpokladu, že společnost bude nadále schopna pokračovat ve své činnosti.

Informace o nabytí vlastních akcií nebo vlastních podílů

Společnost v roce 2020 nenabyla vlastní akcie.

Základní organizační schéma k datu vydání výroční zprávy





skuteční



**Obhájili jsme pozici nejdůvěryhodnější
značky mezi dodavateli energií**

Lidé

V roce 2020 jsme dosáhli rekordní hodnoty v průzkumu zákaznické spokojenosti. V průběhu celého roku jsme od 87 % respondentů získali to nejlepší možné hodnocení ve všech sledovaných oblastech. Zároveň jsme již počtvrté obhájili pozici nejdůvěryhodnější značky mezi dodavateli energií. Potvrzujeme tím, že zákazníci jsou pro nás na prvním místě. Dosažený výsledek nás těší o to víc, že jsme se všichni museli přizpůsobit nepříznivým podmínkám, které vyžaduje pandemie covidu-19.

Výklad pojmů a zkratk

Pojmy a zkratky	Komentář
ERÚ	Energetický regulační úřad.
OTE	Operátor trhu s energiemi.
vn	Vysoké napětí – rozvodné zařízení o napětí mezi fázemi od 1 kV do 52 kV.
vn	Velmi vysoké napětí – rozvodné zařízení o napětí mezi fázemi nad 52 kV.
nn	Nízké napětí – rozvodné zařízení o napětí mezi fázemi do 1 kV včetně.

Cash pooling

Metoda optimalizace vedení bankovních účtů. Použitím této metody dochází na denní bázi ke konsolidaci zůstatků na účtech zapojených společností. Pro účty zapojené do cash poolingů jsou vypočítávány smluvně stanovené kreditní a debetní úroky.

Cash flow

Tok peněz.

Maloodběratelé

Kategorie spotřeby elektřiny, ve které jsou registrovaní odběratelé elektřiny připojeni do sítí nízkého napětí (do 1 kV). Tato kategorie se dále člení na domácnosti a podnikatele.

Přehled používaných jednotek a zkratk

GWh	gigawatthodina – $1 \text{ GWh} = 10^9 \text{ Wh} = 10^6 \text{ kWh}$, Wh = jednotka energie
MWh	megawatthodina – $1 \text{ MWh} = 10^6 \text{ Wh} = 10^3 \text{ kWh}$, Wh = jednotka energie
mil.	milion

Metodika výpočtu klíčových ukazatelů

Název ukazatele	Jednotka	Výpočet
Provozní výnosy	mil. Kč	Nová definice provozních výnosů: navíc zahrnují Mimořádné výnosy a již nezahrnují Aktivaci a Změnu stavu zásob.
EBITDA	mil. Kč	EBIT + úpravy hodnot dlouhodobého majetku v provozní oblasti (odpisy, opravné položky) + zůstatkové ceny vyřazovaného dlouhodobého majetku + zisk/ztráta z prodeje dlouhodobého majetku.
EBIT	mil. Kč	Provozní zisk před zdaněním (provozní hospodářský výsledek).
Zisk po zdanění	mil. Kč	Zisk po zdanění (výsledek hospodaření za účetní období).
Investice (CAPEX)	mil. Kč	Pořízení dlouhodobého hmotného a nehmotného majetku + změna stavu poskytnutých záloh na dlouhodobý hmotný majetek a dlouhodobý nehmotný (v brutto hodnotě, tj. bez opravěk a opravných položek).
Provozní cash flow	mil. Kč	Čistý peněžní tok z provozní činnosti.
Fyzický stav zaměstnanců k 31. 12.	počet	Fyzický počet zaměstnanců k určitému dni (nezohledňuje přepočty částečných úvazků).
Rentabilita vlastního kapitálu, čistá (ROE netto)	%	Zisk po zdanění/průměrný vlastní kapitál.
Rentabilita aktiv, čistá (ROA netto)	%	Zisk po zdanění/průměrná aktiva celkem.
EBIT marže	%	EBIT/provozní výnosy celkem.
Celková likvidita	%	Oběžná aktiva bez dlouhodobých pohledávek vč. časového rozlišení/krátkodobé závazky vč. krátkodobých bankovních úvěrů a výpomocí, krátkodobých rezerv a časového rozlišení.
Provozní cash flow k závazkům	%	Čistý peněžní tok z provozní činnosti/(dlouhodobé závazky vč. dlouhodobých rezerv a dlouhodobých bankovních úvěrů bez odloženého daňového závazku).
Stupeň odepsanosti dlouhodobého hmotného majetku	%	Oprávký a opravné položky k dlouhodobému hmotnému majetku/ dlouhodobý hmotný majetek v užívání, brutto.
Krytí stálých aktiv	%	(Vlastní kapitál + dlouhodobé závazky vč. dlouhodobých rezerv a dlouhodobých bankovních úvěrů + odložený daňový závazek)/stálá aktiva vč. dlouhodobých pohledávek (a odložené daňové pohledávky).
Obrat aktiv	počet	Provozní výnosy celkem/průměrná aktiva.

Zpráva o vztazích mezi propojenými osobami za rok 2020

Tato zpráva o vztazích mezi propojenými osobami za rok 2020 (dále jen „Zpráva“) je zprávou o vztazích mezi ovládající a ovládanou osobou a o vztazích mezi ovládanou osobou a ostatními osobami ovládanými stejnou osobou za účetní období roku 2020, vypracovanou statutárním orgánem ovládané osoby ve smyslu ustanovení § 82 a násl. zákona č. 90/2012 Sb., zákon o obchodních korporacích, v platném znění.

1. Struktura vztahů mezi ovládající osobou a osobou ovládanou a mezi ovládanou osobou a osobami ovládanými stejnou ovládající osobou

Viz příloha č. 1 této zprávy, resp. samostatná příloha ve výroční zprávě pod klopnou na zadní straně obálky.

2. Ovládající osoba a osoba ovládaná

ČEZ, a. s. – ovládající osoba

Společnost: ČEZ, a. s.

Se sídlem: Praha 4, Duhová 2/1444, PSČ 140 53

IČO: 452 74 649

Společnost je zapsána v obchodním rejstříku vedeném Městským soudem v Praze, sp. zn. B 1581.

ČEZ Prodej, a.s. – ovládaná osoba

Společnost: ČEZ Prodej, a.s.

Se sídlem: Praha 4, Duhová 1/425, PSČ 140 53

IČO: 272 32 433

Společnost je zapsána v obchodním rejstříku vedeném Městským soudem v Praze, sp. zn. B 22581.

3. Úloha ovládané osoby

Společnost ČEZ Prodej, a.s., jakožto ovládaná osoba zajišťuje v rámci Skupiny ČEZ obchodní vztahy se zákazníky v České republice v oblasti obchodu s elektřinou na základě licence na obchod s elektřinou a v oblasti obchodu s plynem na základě licence na obchod s plynem, poskytování služeb elektronických komunikací jakožto virtuální mobilní operátor a v rámci své podnikatelské činnosti zprostředkovává spotřebitelské úvěry.

4. Způsob ovládnání

Jediným akcionářem společnosti ČEZ Prodej, a.s., byla k 31. 12. 2020 společnost ČEZ, a. s., jako držitel 100% podílu na hlasovacích právech, která může jmenovat nebo odvolat členy představenstva společnosti. Mezi nástroje ovládnání společností v rámci Skupiny ČEZ patří např. schvalování strategických programů, koncepce podnikatelské činnosti, podnikatelských plánů a ročních rozpočtů.

Ovládací smlouva nebyla uzavřena.

Společnost ČEZ Prodej, a.s., jakožto řízená osoba tvoří se společností ČEZ, a. s., jakožto řídicí osobou koncern ve smyslu ustanovení § 79 odst. 1 zákona č. 90/2012 Sb., zákon o obchodních korporacích, v platném znění.

5. Přehled jednání učiněných v posledním účetním období, která byla učiněna na popud nebo v zájmu ovládající osoby nebo jí ovládaných osob, pokud se takovéto jednání týkalo majetku, který přesahuje 10 % vlastního kapitálu ovládané osoby zjištěného podle poslední účetní závěrky

Společnost ČEZ Prodej, a.s., v účetním období roku 2020 žádné takovéto jednání nečinila.

6. Smluvní vztahy

Přehled uzavřených smluv

Tento přehled zahrnuje smluvní vztahy společnosti ČEZ Prodej, a.s., s propojenými osobami podle jednotlivých let:

ČEZ, a. s.

Mezi společnostmi ČEZ, a. s., a společností ČEZ Prodej, a.s., byly v roce 2020 účinné následující smluvní vztahy:

- Smlouva o společném postupu při zadání a při plnění veřejné zakázky ze dne 20. 6. 2017
- Smlouva o společném postupu při zadání a při plnění veřejné zakázky ze dne 26. 8. 2019
- Smlouva o společném postupu při zadání a při plnění veřejné zakázky ze dne 14. 10. 2019
- Smlouva o zpracování osobních údajů
- Smlouva o zpracování osobních údajů
- Smlouva o poskytování služeb ze dne 30. 12. 2005
- Smlouva o zajištění komplexní dodávky plynu ze dne 22. 12. 2009
- Smlouva o zajištění komplexní dodávky elektřiny ze dne 29. 8. 2008
- Smlouva o dodávce elektřiny ze dne 29. 12. 2010
- Smlouva o vzájemných úvěrových rámcích v návaznosti na dohodu o poskytování víceúrovňového Flexi on-line cash poolingu reálného oboustranného v Kč pro ekonomicky spjatou skupinu ze dne 28. 1. 2016
- Smlouva o vzájemných úvěrových rámcích v návaznosti na dohodu o poskytování víceúrovňového Flexi on-line cash poolingu reálného oboustranného v EUR pro ekonomicky spjatou skupinu ze dne 28. 1. 2016
- Dohoda o vystavování bankovních záruk ze dne 15. 10. 2009
- Smlouva o vzájemných úvěrových rámcích (ČSOB) ze dne 29. 6. 2006
- Smlouva o vzájemných úvěrových rámcích k dohodě o poskytování víceúrovňového cash poolingu reálného (ČS) ze dne 29. 6. 2006
- Dohoda o vystavování záruk ze dne 30. 11. 2009
- Smlouva o billingových službách
- Dodávky elektřiny, plynu, tepla, vodné/stočné
- Dodávky elektřiny, plynu, tepla, vodné/stočné
- Dodávky elektřiny, plynu, tepla, vodné/stočné
- Dodávky elektřiny, tepla, vodné/stočné
- Dodávky elektřiny, tepla, vodné/stočné
- Dodávky elektřiny, tepla, vodné/stočné
- Dodávky elektřiny, tepla, vodné/stočné
- Smlouva o poskytování služby elektromobilita
- Smlouva o poskytování služby elektromobilita
- Dodávky elektřiny pro elektromobilitu
- Dodávky elektřiny pro elektromobilitu
- Dodávky elektřiny pro elektromobilitu
- Dodávky elektřiny pro elektromobilitu
- Dodávky elektřiny pro elektromobilitu
- Dodávky elektřiny pro elektromobilitu
- Smlouva o poskytování billingových služeb
- Smlouva o poskytování služby elektromobilita
- Smlouva o nájmu elektromobilu
- Smlouva o poskytování služeb
- Licenční smlouva o poskytnutí práva užívat ochranné známky
- Smlouva o zpracování osobních údajů
- Smlouva o zpracování osobních údajů
- Smlouva o zpracování osobních údajů
- Konfirmace dílčí smlouvy – virtuální zásobník zemního plynu s pevným výkonem z 5. 2. 2019
- Smlouva o zajištění bezpečnostního standardu dodávky v období 2019–2020 z 19. 8. 2019
- Smlouva o spolupráci při plnění veřejné zakázky ze dne 5. 6. 2018
- Smlouva o spolupráci při plnění veřejné zakázky ze dne 29. 6. 2018
- Smlouva o spolupráci při plnění veřejné zakázky ze dne 7. 1. 2019
- Smlouva o společném postupu při zadání a při plnění veřejné zakázky ze dne 18. 6. 2019
- Smlouva o spolupráci při plnění veřejné zakázky ze dne 19. 6. 2019
- Dodávka zabezpečovacího systému
- Dodávka zabezpečovacího systému

- Smlouva o poskytování služeb v oblasti webových stránek
- Poskytnutí služby (elektromobilita)
- Smlouva o společném postupu při zadávání veřejné zakázky ze dne 31. 5. 2016
- Smlouva o spolupráci při plnění veřejné zakázky (obnova aktivních prvků LAN) z roku 2019
- Smlouva o spolupráci při plnění veřejné zakázky ze dne 20. 7. 2018
- Smlouva o spolupráci při plnění veřejné zakázky ze dne 20. 12. 2019
- Smlouva o společném postupu při zadání a při plnění veřejné zakázky (licence 2020) ze dne 28. 6. 2019
- Smlouva o společném postupu při zadání a při plnění veřejné zakázky (licence 2020–2022) ze dne 28. 6. 2019
- Smlouva o spolupráci při plnění veřejné zakázky ze dne 14. 8. 2018
- Smlouva o společném postupu při zadání a při plnění veřejné zakázky ze dne 4. 7. 2019
- Smlouva o spolupráci při plnění veřejné zakázky ze dne 6. 8. 2019
- Smlouva o spolupráci při plnění veřejné zakázky ze dne 12. 10. 2018
- Smlouva o spolupráci při plnění veřejné zakázky ze dne 3. 7. 2018
- Smlouva o zpracování osobních údajů
- Smlouva o zpracování osobních údajů
- Rámcová smlouva o postupování pohledávek ze dne 11. 6. 2020
- Smlouva o společném postupu zadavatelů při zadání veřejné zakázky ze dne 14. 2. 2020
- Smlouva o společném postupu zadavatelů při zadání veřejné zakázky ze dne 5. 8. 2019
- Smlouva o společném postupu zadavatelů při zadání veřejné zakázky ze dne 17. 1. 2020
- Smlouva o společném postupu zadavatelů při zadání veřejné zakázky ze dne 12. 4. 2019
- Vyhotovení projektové dokumentace a autorský dozor
- Smlouva o poskytování služeb
- Dodávka zabezpečovacího systému
- Dodávka zabezpečovacího systému
- Dodávka zabezpečovacího systému
- Dodávka zabezpečovacího systému
- Dodávka zabezpečovacího systému
- Smlouva o společném postupu zadavatelů při zadání veřejné zakázky ze dne 30. 9. 2019
- Smlouva o společném postupu zadavatelů při zadání veřejné zakázky ze dne 22. 5. 2020
- Smlouva o společném postupu zadavatelů při zadání veřejné zakázky ze dne 18. 12. 2020
- Smlouva o poskytování služeb
- Dodávka elektřiny
- Smlouva o poskytování služeb

ČEZ Distribuce, a. s.

Mezi společnostmi ČEZ Distribuce, a. s., a společností ČEZ Prodej, a.s., byly v roce 2020 účinné následující smluvní vztahy:

- Rámcová smlouva na zajištění služby distribuční soustavy ze dne 31. 3. 2016
- Smlouva o poskytování služeb v oblasti BOZP, PO, OŽP ze dne 21. 12. 2011
- Smlouva o připojení výroby k distribuční soustavě vysokého napětí ze dne 19. 5. 2017
- Smlouva o dodávce elektrické energie pro vlastní spotřebu ve znění dodatku ze dne 8. 12. 2016 a dodatku č. 2 ze dne 21. 12. 2017
- Smlouva o dodávce elektřiny na ztráty v distribuční soustavě ze dne 31. 12. 2017
- Smlouva o zpracování osobních údajů ze dne 25. 5. 2018
- Smlouva o zpracování osobních údajů BOZP, PO, OŽP ze dne 24. 5. 2018
- Dodatek č. 4 ke Smlouvě o poskytování služeb
- Smlouva o připojení
- Smlouva o dodávce elektřiny na ztráty v distribuční soustavě
- Dodatek č. 2 ke Smlouvě o dodávce elektřiny pro ostatní spotřebu

ČEZ ICT Services, a.s.

Mezi společnostmi ČEZ ICT Services, a.s., a společností ČEZ Prodej, a.s., byly v roce 2020 účinné následující smluvní vztahy:

- Rámcová smlouva na poskytování služeb IT a TELCO ze dne 1. 1. 2016
- Rámcová smlouva na poskytování služeb IT a TELCO ze dne 1. 1. 2018
- Rámcová smlouva na poskytování služeb a prací IT ze dne 1. 7. 2019
- Smlouva o zpracování osobních údajů ze dne 23. 5. 2018
- Smlouva o zpracování osobních údajů ze dne 10. 10. 2018
- Smlouva o poskytování služeb – soudní vymáhání pohledávek ze dne 21. 7. 2017
- Dohoda o úpravě práv a povinností v souvislosti s reklamací KZM zaměstnanci Skupiny ČEZ

Telco Pro Services, a.s.

Mezi společnostmi Telco Pro Services, a.s., a společností ČEZ Prodej, a.s., byla v roce 2020 účinná následující smlouva:

- Smlouva o poskytování účetních služeb ze dne 21. 7. 2017

ČEZ Korporátní služby, s.r.o.

Mezi společnostmi ČEZ Korporátní služby, s.r.o., a společností ČEZ Prodej, a.s., byly v roce 2020 účinné následující smluvní vztahy:

- Rámcová smlouva o poskytování a zajišťování služeb a pronájmů ze dne 1. 7. 2006
- Smlouva o podnájmu nebytových prostor a nájmu movitých věcí ze dne 1. 10. 2005
- Smlouva o krátkodobém pronájmu automobilů ze dne 31. 12. 2009
- Nájemní smlouva movitých věcí ze dne 12. 3. 2010
- Nájemní smlouva movitých věcí ze dne 10. 12. 2013
- Smlouva o poskytování služeb ze dne 31. 10. 2014
- Smlouva o zajišťování prací a služeb – elektrovize ze dne 30. 1. 2016
- Smlouva o podnájmu prostor a nájmu věcí movitých ZC Chomutov ze dne 31. 3. 2016
- Smlouva o podnájmu prostor a nájmu věcí movitých ZC Kladno ze dne 28. 4. 2016
- Smlouva o podnájmu prostor a nájmu věcí movitých ZC Česká Lípa ze dne 5. 10. 2016
- Smlouva o společném postupu při zadání a při plnění veřejné zakázky – dodávka pohonných hmot ze dne 20. 6. 2017
- Podnájemní smlouva a smlouva o podnikatelském nájmu věcí movitých ze dne 30. 6. 2017
- Dílčí smlouva o nájmu vozidel a poskytování služeb k vozidlům ze dne 5. 4. 2018
- Podnájemní smlouva a smlouva o podnikatelském nájmu věcí movitých ze dne 6. 11. 2017
- Dílčí smlouva o poskytování služeb tiskového a obálkovacího centra ze dne 10. 11. 2017
- Nájemní smlouva ze dne 11. 5. 2018
- Smlouva o zpracování osobních dat ze dne 25. 5. 2018
- Nájemní smlouva call-centrum Kolín ze dne 26. 9. 2018
- Smlouva o zpracování osobních dat ze dne 25. 7. 2018
- Smlouva o společném postupu při zadání a při plnění veřejné zakázky „Doručování poštovních zásilek a doporučených poštovních zásilek“ ze dne 1. 2. 2018
- Dílčí smlouva o správě nemovitostí a poskytování dalších služeb ze dne 1. 8. 2018
- Rámcová smlouva o postupování pohledávek ve Skupině ČEZ pro účely provedení zápočtu ze dne 6. 2. 2020

ČEZ ESCO, a.s.

Mezi společnostmi ČEZ ESCO, a.s., a společností ČEZ Prodej, a.s., byly v roce 2020 účinné následující smluvní vztahy:

- Smlouva o poskytování služeb – Metodická podpora, obsluha ze dne 1. 9. 2018
- Smlouva o poskytování služeb – Credit risk ze dne 1. 9. 2018
- Smlouva o poskytování služeb – zajištění nákupu ELE a ZP ze dne 1. 1. 2020
- Smlouva o poskytování služeb – B2B ze dne 1. 9. 2018
- Smlouva o poskytování služeb – zajištění predikce ZP a ELE ze dne 1. 1. 2020
- Smlouva o poskytování služeb – zajištění obsluhy zákazníků ESCO 1. 1. 2020
- Smlouva o poskytování služeb – zajištění služby RPA ze dne 30. 10. 2020
- Smlouva o poskytování služeb – DPI ze dne 19. 6. 2019
- Smlouva o zpracování osobních údajů ze dne 21. 1. 2020
- Smlouva o zpracování osobních údajů ze dne 9. 12. 2020
- Smlouva o zpracování osobních údajů ze dne 21. 1. 2020
- Smlouva o obchodním zastoupení ze dne 1. 12. 2017
- Podnájemní smlouva a smlouva o podnikatelském nájmu věcí movitých ze dne 19. 1. 2016

ČEZ Energetické služby, s.r.o.

Mezi společnostmi ČEZ Energetické služby, s.r.o., a společností ČEZ Prodej, a.s., byla v roce 2020 účinná následující smlouva:

- Smlouva o poskytování billingových služeb, včetně dodatků 1–12

Energotrans, a.s.

Mezi společnostmi Energotrans, a.s., a společností ČEZ Prodej, a.s., byla v roce 2020 účinná následující smlouva:

- Smlouva o poskytování služeb-billingové služby a dodatky ze dne 21. 7. 2017

ČEZ Teplárenská, a.s.

Mezi společnostmi ČEZ Teplárenská a.s. a společností ČEZ Prodej, a.s., byly v roce 2020 účinné následující smluvní vztahy:

- Smlouva o poskytování billingových služeb ze dne 21. 7. 2017
- Smlouva o zpracování osobních údajů ze dne 22. 5. 2018
- Smlouva o sdružených službách dodávky elektřiny ze sítě nízkého napětí ze dne 5. 11. 2019
- Smlouva o poskytování služeb – portál ČEZ ON LINE ze dne 16. 6. 2020

Solární servis, s.r.o.

Mezi společnostmi Solární servis, s.r.o., a společností ČEZ Prodej, a.s., byly v roce 2020 účinné následující smluvní vztahy:

- Příkazní smlouva – ČEZ Solární, s.r.o.
- Smlouva o poskytování služeb – ČEZ Solární – Chytrý termostat Tado
- Smlouva o poskytování služeb – ČEZ Solární – Instalace FVE

TENAUR, s.r.o.

Mezi společnostmi TENAUR, s.r.o., a společností ČEZ Prodej, a.s., byly v roce 2020 účinné následující smluvní vztahy:

- Smlouva o poskytování služeb – FVE a tepelných čerpadel
- Smlouva o poskytování služeb – ČEZ Servis vytápění TENAUR
- Smlouva o poskytování služeb – ČEZ Servis montáže TENAUR
- Smlouva o poskytování služeb – ochranné pomůcky
- Smlouva o poskytování služeb – solární panely IBC MonoSol 330
- Smlouva o ochraně osobních údajů

Ostatní smluvní vztahy se společnostmi ze Skupiny ČEZ

Nad rámec výše uvedených smluvních vztahů měla v roce 2020 společnost ČEZ Prodej, a.s., účinné smluvní vztahy se společnostmi ze Skupiny ČEZ ze smluv o sdružených službách dodávky plynu a smluv o sdružených službách dodávky elektřiny na hladině nízkého napětí (NN) či na hladině VN a VN. Společnost ČEZ Prodej, a.s., je dodavatelem elektřiny/plynu a dotčené společnosti jsou zákazníci odebírajícími elektřinu/plyn ve vlastních či jimi provozovaných odběrných místech. Pro velký rozsah smluvních stran i počtu smluv jsou uvedeny v tabulce tvořící přílohu A této zprávy, která je uvedena na webových stránkách společnosti ČEZ Prodej, a.s.

Všechny popisované smluvní vztahy byly uzavřeny za obvyklých smluvních podmínek, přičemž sjednaná a poskytnutá plnění nebo protiplnění odpovídala podmínkám obvyklého obchodního styku a společnosti ČEZ Prodej, a.s., z nich nevznikla žádná újma.

7. Posouzení toho, zda vznikla ovládané osobě újma, a posouzení jejího vyrovnání podle § 71 a 72

Společnosti ČEZ Prodej, a.s., v účetním období roku 2020 nevznikla z jednání ovládající osoby žádná újma, ani neučinila žádné jiné právní jednání v zájmu propojených osob, ani nepříjala a neuskutečnila žádné opatření v zájmu nebo na popud propojených osob.

8. Zhodnocení výhod a nevýhod plynoucích ze vztahů mezi ovládající osobou a osobou ovládanou a mezi ovládanou osobou a osobami ovládanými stejnou ovládající osobou s uvedením, zda převládají výhody, nebo nevýhody a jaká z toho pro ovládanou osobu plynou rizika (spolu s uvedením způsobu vyrovnání případné újmy)

Představenstvo vyhodnotilo na základě dostupných informací výhody a nevýhody plynoucí z postavení společnosti v rámci Skupiny ČEZ, tj. ze vztahů mezi osobou ovládanou a osobou ovládající a mezi osobou ovládanou a osobami ovládanými stejnou ovládající osobou, a dospěla k závěru, že převládají celkově výhody.

Společnost například využívá finanční stabilitu Skupiny ČEZ, dobré jméno Skupiny ČEZ a úspory nákladů na marketing, nákup, správu, výzkum apod. Rovněž využívá zapojení do systému řízení rizik a systému vnitřních kontrolních mechanismů, do pojistného programu, do systému řízení bezpečnosti a kvality ve Skupině ČEZ atd.

Představenstvo si žádných rizik vyplývajících ze vztahů mezi osobou ovládanou a osobou ovládající a mezi osobou ovládanou a osobami ovládanými stejnou ovládající osobou není vědomo.

9. Ostatní informace

9.1. Důvěrnost údajů

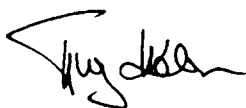
Za důvěrné jsou v rámci koncernu považovány informace a skutečnosti, které jsou:

- součástí obchodního tajemství společnosti ČEZ, a. s.;
- součástí obchodního tajemství společnosti ČEZ Prodej, a.s.;
- součástí obchodního tajemství dalších propojených osob;
- dále informace, které byly za důvěrné označeny jakoukoli osobou, která je součástí koncernu, a veškeré informace z obchodního styku, které by mohly samy o sobě nebo v souvislosti s jinými informacemi nebo skutečnostmi vést k újmě jakékoli z osob tvořících koncern.

Z tohoto důvodu tato Zpráva neobsahuje:

- informace o cenách, splátkách, úrokových sazbách, měnových kurzech ani o jiných finančních částkách, není-li tím omezena vypovídací schopnost této Zprávy;
- informace o množství.

V Praze dne 23. 4. 2021



Mgr. Tomáš Kadlec, Ph.D.
Předseda představenstva
ČEZ Prodej, a.s.

10. Závěr

Zpracování Zprávy ke dni 31. prosince 2020 bylo zajištěno statutárním orgánem společnosti ČEZ Prodej, a.s. Zpráva byla zpracována podle nejlepšího vědomí a znalostí zpracovatele, čerpaných z dostupných dokumentů a podkladů a s vynaložením maximálního úsilí.

Zpráva bude předložena k projednání dozorčí radě společnosti ČEZ Prodej, a.s., která své stanovisko přednese na řádné valné hromadě společnosti v rámci zprávy o činnosti dozorčí rady.

Součástí této zprávy je příloha A.



Ing. Petra Šárová
Místopředsedkyně představenstva
ČEZ Prodej, a.s.



Finanční část

Obsah finanční části

Zpráva nezávislého auditora	38
Účetní závěrka ČEZ Prodej, a.s., v souladu s IFRS k 31. 12. 2020	42
Rozvaha	42
Výkaz zisku a ztráty	46
Výkaz o peněžních tocích	48
Přehled o změnách vlastního kapitálu	49
Účetní závěrka	50
1. Popis společnosti	50
2. Základní východiska pro vypracování účetní závěrky	50
3. Obecné účetní zásady, účetní metody a odchylky od těchto metod	51
4. Dlouhodobý majetek	53
5. Pohledávky	54
6. Opravné položky	54
7. Krátkodobý finanční majetek a peněžní prostředky	54
8. Vlastní kapitál	55
9. Rezervy	55
10. Krátkodobé závazky	56
11. Daň z příjmů	56
12. Majetek a závazky nevykázané v rozvaze	57
13. Výnosy a náklady	57
14. Osobní náklady	58
15. Informace o spřízněných osobách	59
16. Významné události, které nastaly po rozvahovém dni	60
17. Přehled o peněžních tocích	61



Building a better
working world

Zpráva nezávislého auditora

Akcionářům společnosti ČEZ Prodej, a.s.:

Výrok auditora

Provedli jsme audit přiložené účetní závěrky společnosti ČEZ Prodej, a.s., („Společnost“) sestavené na základě českých účetních předpisů, která se skládá z rozvahy k 31. prosinci 2020, výkazu zisku a ztráty, přehledu o změnách vlastního kapitálu a přehledu o peněžních tocích za rok končící 31. prosince 2020, a přílohy této účetní závěrky, která obsahuje popis použitých podstatných účetních metod a další vysvětlující informace. Údaje o Společnosti jsou uvedeny v bodě 1 přílohy této účetní závěrky.

Podle našeho názoru přiložená účetní závěrka podává věrný a poctivý obraz aktiv a pasiv Společnosti k 31. prosinci 2020 a nákladů a výnosů a výsledku jejího hospodaření a peněžních toků za rok končící 31. prosince 2020 v souladu s českými účetními předpisy.

Základ pro výrok

Audit jsme provedli v souladu se zákonem o auditorech a standardy Komory auditorů České republiky pro audit, kterými jsou mezinárodní standardy pro audit (ISA) případně doplněné a upravené souvisejícími aplikačními doložkami. Naše odpovědnost stanovená těmito předpisy je podrobněji popsána v oddílu Odpovědnost auditora za audit účetní závěrky. V souladu se zákonem o auditorech a Etickým kodexem přijatým Komorou auditorů České republiky jsme na Společnosti nezávislí a splnili jsme i další etické povinnosti vyplývající z uvedených předpisů. Domníváme se, že důkazní informace, které jsme shromáždili, poskytují dostatečný a vhodný základ pro vyjádření našeho výroku.



Ostatní informace

Ostatními informacemi jsou v souladu s § 2 písm. b) zákona o auditorech informace uvedené ve výroční zprávě mimo účetní závěrku a naši zprávu auditora. Za ostatní informace odpovídá představenstvo Společnosti.

Náš výrok k účetní závěrce se k ostatním informacím nevztahuje. Přesto je však součástí našich povinností souvisejících s auditem účetní závěrky seznámení se s ostatními informacemi a posouzení, zda ostatní informace nejsou ve významném (materiálním) nesouladu s účetní závěrkou či našimi znalostmi o účetní jednotce získanými během auditu účetní závěrky nebo zda se jinak tyto informace nejeví jako významně (materiálně) nesprávné. Také posuzujeme, zda ostatní informace byly ve všech významných (materiálních) ohledech vypracovány v souladu s příslušnými právními předpisy. Tímto posouzením se rozumí, zda ostatní informace splňují požadavky právních předpisů na formální náležitosti a postup vypracování ostatních informací v kontextu významnosti (materiality), tj. zda případné nedodržení uvedených požadavků by bylo způsobilé ovlivnit úsudek činěný na základě ostatních informací.

Na základě provedených postupů, do míry, již dokážeme posoudit, uvádíme, že:

- ostatní informace, které popisují skutečnosti, jež jsou též předmětem zobrazení v účetní závěrce, jsou ve všech významných (materiálních) ohledech v souladu s účetní závěrkou a
- ostatní informace byly vypracovány v souladu s právními předpisy.

Dále jsme povinni uvést, zda na základě poznatků a povědomí o Společnosti, k nimž jsme dospěli při provádění auditu, ostatní informace neobsahují významné (materiální) věcné nesprávnosti. V rámci uvedených postupů jsme v obdržných ostatních informacích žádné významné (materiální) věcné nesprávnosti nezjistili.

Odpovědnost představenstva Společnosti za účetní závěrku

Představenstvo Společnosti odpovídá za sestavení účetní závěrky podávající věrný a poctivý obraz v souladu s českými účetními předpisy, a za takový vnitřní kontrolní systém, který považuje za nezbytný pro sestavení účetní závěrky tak, aby neobsahovala významné (materiální) nesprávnosti způsobené podvodem nebo chybou.

Při sestavování účetní závěrky je představenstvo Společnosti povinno posoudit, zda je Společnost schopna nepřetržitě trvat, a pokud je to relevantní, popsat v příloze účetní závěrky záležitosti týkající se jejího nepřetržitého trvání a použití předpokladu nepřetržitého trvání při sestavení účetní závěrky, s výjimkou případů, kdy představenstvo plánuje zrušení Společnosti nebo ukončení její činnosti, resp. kdy nemá jinou reálnou možnost než tak učinit.



**Building a better
working world**

Odpovědnost auditora za audit účetní závěrky

Naším cílem je získat přiměřenou jistotu, že účetní závěrka jako celek neobsahuje významnou (materiální) nesprávnost způsobenou podvodem nebo chybou a vydat zprávu auditora obsahující náš výrok. Přiměřená míra jistoty je velká míra jistoty, nicméně není zárukou, že audit provedený v souladu s výše uvedenými předpisy ve všech případech v účetní závěrce odhalí případnou existující významnou (materiální) nesprávnost. Nesprávnosti mohou vznikat v důsledku podvodů nebo chyb a považují se za významné (materiální), pokud lze reálně předpokládat, že by jednotlivě nebo v souhrnu mohly ovlivnit ekonomická rozhodnutí, která uživatelé účetní závěrky na jejím základě přijmou.

Při provádění auditu v souladu s výše uvedenými předpisy je naší povinností uplatňovat během celého auditu odborný úsudek a zachovávat profesní skepticismus. Dále je naší povinností:

- Identifikovat a vyhodnotit rizika významné (materiální) nesprávnosti účetní závěrky způsobené podvodem nebo chybou, navrhnout a provést auditorské postupy reagující na tato rizika a získat dostatečné a vhodné důkazní informace, abychom na jejich základě mohli vyjádřit výrok. Riziko, že neodhalíme významnou (materiální) nesprávnost, k níž došlo v důsledku podvodu, je větší než riziko neodhalení významné (materiální) nesprávnosti způsobené chybou, protože součástí podvodu mohou být tajné dohody, falšování, úmyslná opomenutí, nepravdivá prohlášení nebo obcházení vnitřních kontrol.
- Seznámit se s vnitřním kontrolním systémem Společnosti relevantním pro audit v takovém rozsahu, abychom mohli navrhnout auditorské postupy vhodné s ohledem na dané okolnosti, nikoli abychom mohli vyjádřit názor na účinnost jejího vnitřního kontrolního systému.
- Posoudit vhodnost použitých účetních pravidel, přiměřenost provedených účetních odhadů a informace, které v této souvislosti představenstvo Společnosti uvedlo v příloze účetní závěrky.
- Posoudit vhodnost použití předpokladu nepřetržitého trvání při sestavení účetní závěrky představenstvem, a zda s ohledem na shromážděné důkazní informace existuje významná (materiální) nejistota vyplývající z událostí nebo podmínek, které mohou významně zpochybnit schopnost Společnosti nepřetržitě trvat. Jestliže dojdeme k závěru, že taková významná (materiální) nejistota existuje, je naší povinností upozornit v naší zprávě na informace uvedené v této souvislosti v příloze účetní závěrky, a pokud tyto informace nejsou dostatečné, vyjádřit modifikovaný výrok. Naše závěry týkající se schopnosti Společnosti nepřetržitě trvat vycházejí z důkazních informací, které jsme získali do data naší zprávy. Nicméně budoucí události nebo podmínky mohou vést k tomu, že Společnost ztratí schopnost nepřetržitě trvat.
- Vyhodnotit celkovou prezentaci, členění a obsah účetní závěrky, včetně přílohy, a dále to, zda účetní závěrka zobrazuje podkladové transakce a události způsobem, který vede k věrnému zobrazení.



Naší povinností je informovat představenstvo mimo jiné o plánovaném rozsahu a načasování auditu a o významných zjištěních, která jsme v jeho průběhu učinili, včetně zjištěných významných nedostatků ve vnitřním kontrolním systému.

Ernst & Young Audit, s.r.o.
evidenční č. 401

A handwritten signature in black ink, appearing to read 'Luděk Jireček', with a long horizontal stroke extending to the right.

Luděk Jireček, statutární auditor
evidenční č. 2164

23. dubna 2021
Praha, Česká republika

ČEZ Prodej, a.s. Rozvaha k 31. 12. 2020

(v tis. Kč)

Označení	AKTIVA	Běžné účetní období			Minulé účetní období
		Brutto	Korekce	Netto	Netto
	AKTIVA CELKEM	43 212 362	-3 058 524	40 153 838	36 264 152
A.	Pohledávky za upsaný základní kapitál				
B.	Stálá aktiva	2 001 580	-1 471 825	529 755	759 136
B. I.	Dlouhodobý nehmotný majetek	714 491	-331 155	383 336	368 425
B. I. 1.	Nehmotné výsledky vývoje				
B. I. 2.	Ocenitelná práva	640 429	-331 155	309 274	261 287
B. I. 2. 1.	Software	639 929	-330 755	309 174	261 287
B. I. 2. 2.	Ostatní ocenitelná práva	500	-400	100	
B. I. 3.	Goodwill				
B. I. 4.	Ostatní dlouhodobý nehmotný majetek				
B. I. 5.	Poskytnuté zálohy na dlouhodobý nehmotný majetek a nedokončený dlouhodobý nehmotný majetek	74 062		74 062	107 138
B. I. 5. 1.	Poskytnuté zálohy na dlouhodobý nehmotný majetek				
B. I. 5. 2.	Nedokončený dlouhodobý nehmotný majetek	74 062		74 062	107 138
B. II.	Dlouhodobý hmotný majetek	1 170 615	-1 140 670	29 945	362 737
B. II. 1.	Pozemky a stavby				
B. II. 1. 1.	Pozemky				
B. II. 1. 2.	Stavby				
B. II. 2.	Hmotné movité věci a jejich soubory	10 942	-3 402	7 540	3 933
B. II. 3.	Oceňovací rozdíl k nabytému majetku	1 139 795	-1 134 467	5 328	347 705
B. II. 4.	Ostatní dlouhodobý hmotný majetek	18 076	-2 801	15 275	1 805
B. II. 4. 1.	Pěstitelské celky trvalých porostů				
B. II. 4. 2.	Dospělá zvířata a jejich skupiny				
B. II. 4. 3.	Jiný dlouhodobý hmotný majetek	18 076	-2 801	15 275	1 805
B. II. 5.	Poskytnuté zálohy na dlouhodobý hmotný majetek a nedokončený dlouhodobý hmotný majetek	1 802		1 802	9 294
B. II. 5. 1.	Poskytnuté zálohy na dlouhodobý hmotný majetek				
B. II. 5. 2.	Nedokončený dlouhodobý hmotný majetek	1 802		1 802	9 294
B. III.	Dlouhodobý finanční majetek	116 474		116 474	27 974
B. III. 1.	Podíly – ovládaná nebo ovládající osoba	116 474		116 474	27 974
B. III. 2.	Zápůjčky a úvěry – ovládaná nebo ovládající osoba				
B. III. 3.	Podíly – podstatný vliv				
B. III. 4.	Zápůjčky a úvěry – podstatný vliv				
B. III. 5.	Ostatní dlouhodobé cenné papíry a podíly				
B. III. 6.	Zápůjčky a úvěry – ostatní				
B. III. 7.	Ostatní dlouhodobý finanční majetek				
B. III. 7. 1.	Jiný dlouhodobý finanční majetek				
B. III. 7. 2.	Poskytnuté zálohy na dlouhodobý finanční majetek			0	0

(v tis. Kč)

Označení	AKTIVA	Běžné účetní období			Minulé účetní období
		Brutto	Korekce	Netto	Netto
C.	Oběžná aktiva	41 199 141	-1 586 699	39 612 442	35 482 113
C. I.	Zásoby	119 644	-2 186	117 458	119 419
C. I. 1.	Materiál	116 251	-2 186	114 065	109 655
C. I. 2.	Nedokončená výroba a polotovary	3 053		3 053	3 246
C. I. 3.	Výrobky a zboží	340		340	579
C. I. 3. 1.	Výrobky				
C. I. 3. 2.	Zboží	340		340	579
C. I. 4.	Mladá a ostatní zvířata a jejich skupiny				
C. I. 5.	Poskytnuté zálohy na zásoby				5 939
C. II.	Pohledávky	41 077 337	-1 584 513	39 492 824	35 357 244
C. II. 1.	Dlouhodobé pohledávky	160 716	-10	160 706	45 551
C. II. 1. 1.	Pohledávky z obchodních vztahů	3 622	-6	3 616	3 109
C. II. 1. 2.	Pohledávky – ovládaná nebo ovládající osoba				
C. II. 1. 3.	Pohledávky – podstatný vliv				
C. II. 1. 4.	Odloužená daňová pohledávka	153 019		153 019	39 554
C. II. 1. 5.	Pohledávky – ostatní	4 075	-4	4 071	2 888
C. II. 1. 5. 1.	Pohledávky za společnosti				
C. II. 1. 5. 2.	Dlouhodobé poskytnuté zálohy				
C. II. 1. 5. 3.	Dohadné účty aktivní				
C. II. 1. 5. 4.	Jiné pohledávky	4 075	-4	4 071	2 888
C. II. 2.	Krátkodobé pohledávky	40 916 621	-1 584 503	39 332 118	35 311 693
C. II. 2. 1.	Pohledávky z obchodních vztahů	3 123 385	-1 296 611	1 826 774	1 454 801
C. II. 2. 2.	Pohledávky – ovládaná nebo ovládající osoba	11 710 726		11 710 726	9 260 364
C. II. 2. 3.	Pohledávky – podstatný vliv				
C. II. 2. 4.	Pohledávky – ostatní	26 082 510	-287 892	25 794 618	24 596 528
C. II. 2. 4. 1.	Pohledávky za společnosti				
C. II. 2. 4. 2.	Sociální zabezpečení a zdravotní pojištění				
C. II. 2. 4. 3.	Stát – daňové pohledávky				384 197
C. II. 2. 4. 4.	Krátkodobé poskytnuté zálohy	7 674 561	-6 000	7 668 561	7 513 308
C. II. 2. 4. 5.	Dohadné účty aktivní	18 302 576	-280 193	18 022 383	16 608 130
C. II. 2. 4. 6.	Jiné pohledávky	105 373	-1 699	103 674	90 893
C. III.	Krátkodobý finanční majetek				
C. III. 1.	Podíly – ovládaná nebo ovládající osoba				
C. III. 2.	Ostatní krátkodobý finanční majetek				
C. IV.	Peněžní prostředky	2 160		2 160	5 450
C. IV. 1.	Peněžní prostředky v pokladně	2 160		2 160	5 450
C. IV. 2.	Peněžní prostředky na účtech				
D.	Časové rozlišení aktiv	11 641		11 641	22 903
D. 1.	Náklady příštích období	11 350		11 350	9 859
D. 2.	Komplexní náklady příštích období				
D. 3.	Příjmy příštích období	291		291	13 044

(v tis. Kč)

Označení	PASIVA	Běžné účetní období	Minulé účetní období
	PASIVA CELKEM	40 153 838	36 264 152
A.	Vlastní kapitál	8 395 823	7 124 677
A. I.	Základní kapitál	5 501 755	5 501 755
A. I. 1.	Základní kapitál	5 501 755	5 501 755
A. I. 2.	Vlastní podíly (-)		
A. I. 3.	Změny základního kapitálu		
A. II.	Ážio a kapitálové fondy	340 795	340 795
A. II. 1.	Ážio		
A. II. 2.	Kapitálové fondy	340 795	340 795
A. II. 2. 1.	Ostatní kapitálové fondy		
A. II. 2. 2.	Oceňovací rozdíly z přecenění majetku a závazků (+/-)		
A. II. 2. 3.	Oceňovací rozdíly z přecenění při přeměnách obchodních korporací (+/-)		
A. II. 2. 4.	Rozdíly z přeměn obchodních korporací (+/-)	340 795	340 795
A. II. 2. 5.	Rozdíly z ocenění při přeměnách obchodních korporací (+/-)		
A. III.	Fondy ze zisku		
A. III. 1.	Ostatní rezervní fondy		
A. III. 2.	Statutární a ostatní fondy		
A. IV.	Výsledek hospodaření minulých let (+/-)	182 000	100 000
A. IV. 1.	Nerozdělený zisk a neuhrazená ztráta minulých let (+/-)	182 000	100 000
A. IV. 2.	Jiný výsledek hospodaření minulých let (+/-)		
A. V.	Výsledek hospodaření běžného účetního období (+/-)	2 371 273	1 182 127
A. VI.	Rozhodnuto o zálohové výplatě podílu na zisku (-)		
B. + C.	Cizí zdroje	31 756 797	29 138 773
B.	Rezervy	508 112	75 507
B. 1.	Rezerva na důchody a podobné závazky		
B. 2.	Rezerva na daň z příjmů	329 420	
B. 3.	Rezervy podle zvláštních právních předpisů		
B. 4.	Ostatní rezervy	178 692	75 507

(v tis. Kč)

Označení	PASIVA	Běžné účetní období	Minulé účetní období
C.	Závazky	31 248 685	29 063 266
C. I.	Dlouhodobé závazky	10 219	
C. I. 1.	Vydané dluhopisy		
C. I. 1. 1.	Vyměnitelné dluhopisy		
C. I. 1. 2.	Ostatní dluhopisy		
C. I. 2.	Závazky k úvěrovým institucím		
C. I. 3.	Dlouhodobé přijaté zálohy		
C. I. 4.	Závazky z obchodních vztahů		
C. I. 5.	Dlouhodobé směnky k úhradě		
C. I. 6.	Závazky – ovládaná nebo ovládající osoba		
C. I. 7.	Závazky – podstatný vliv		
C. I. 8.	Odložený daňový závazek		
C. I. 9.	Závazky – ostatní	10 219	
C. I. 9. 1.	Závazky ke společníkům		
C. I. 9. 2.	Dohadné účty pasivní	10 219	
C. I. 9. 3.	Jiné závazky		
C. II.	Krátkodobé závazky	31 238 466	29 063 266
C. II. 1.	Vydané dluhopisy		
C. II. 1. 1.	Vyměnitelné dluhopisy		
C. II. 1. 2.	Ostatní dluhopisy		
C. II. 2.	Závazky k úvěrovým institucím		
C. II. 3.	Krátkodobé přijaté zálohy	17 836 675	16 823 156
C. II. 4.	Závazky z obchodních vztahů	4 379 645	3 804 814
C. II. 5.	Krátkodobé směnky k úhradě		
C. II. 6.	Závazky – ovládaná nebo ovládající osoba	14 876	
C. II. 7.	Závazky – podstatný vliv		
C. II. 8.	Závazky ostatní	9 007 270	8 435 296
C. II. 8. 1.	Závazky ke společníkům		
C. II. 8. 2.	Krátkodobé finanční výpomoci		
C. II. 8. 3.	Závazky k zaměstnancům	44 337	36 578
C. II. 8. 4.	Závazky ze sociálního zabezpečení a zdravotního pojištění	25 442	20 819
C. II. 8. 5.	Stát – daňové závazky a dotace	197 706	173 916
C. II. 8. 6.	Dohadné účty pasivní	8 610 806	8 061 713
C. II. 8. 7.	Jiné závazky	128 979	142 270
D.	Časové rozlišení pasiv	1 218	702
D. 1.	Výdaje příštích období	1 218	702
D. 2.	Výnosy příštích období		

ČEZ Prodej, a.s.

Výkaz zisku a ztráty k 31. 12. 2020

(v tis. Kč)

Označení	TEXT	Skutečnost v účetním období	
		běžném	minulém
I.	Tržby z prodeje výrobků a služeb	54 013 537	48 811 779
II.	Tržby za prodej zboží	16 892	10 466
A.	Výkonová spotřeba	48 519 567	43 915 265
A. 1.	Náklady vynaložené na prodané zboží	15 131	9 051
A. 2.	Spotřeba materiálu a energie	29 680 378	25 946 645
A. 3.	Služby	18 824 058	17 959 569
B.	Změna stavu zásob vlastní činnosti (+/-)	193	-3 246
C.	Aktivace (-)	-21 687	-14 785
D.	Osobní náklady	1 043 389	1 050 387
D. 1.	Mzdové náklady	741 214	726 114
D. 2.	Náklady na sociální zabezpečení, zdravotní pojištění a ostatní náklady	302 175	324 273
D. 2. 1.	Náklady na sociální zabezpečení a zdravotní pojištění	242 465	242 614
D. 2. 2.	Ostatní náklady	59 710	81 659
E.	Úpravy hodnot v provozní oblasti	544 775	462 641
E. 1.	Úpravy hodnot dlouhodobého nehmotného a hmotného majetku	443 238	482 738
E. 1. 1.	Úpravy hodnot dlouhodobého nehmotného a hmotného majetku – trvalé	443 238	482 738
E. 1. 2.	Úpravy hodnot dlouhodobého nehmotného a hmotného majetku – dočasné		
E. 2.	Úpravy hodnot zásob	739	1 446
E. 3.	Úpravy hodnot pohledávek	100 798	-21 543
III.	Ostatní provozní výnosy	120 247	170 452
III. 1.	Tržby z prodaného dlouhodobého majetku		
III. 2.	Tržby z prodaného materiálu		
III. 3.	Jiné provozní výnosy	120 247	170 452
F.	Ostatní provozní náklady	1 156 554	2 256 250
F. 1.	Zůstatková cena prodaného dlouhodobého majetku		
F. 2.	Prodaný materiál		
F. 3.	Daně a poplatky	6 551	13 188
F. 4.	Rezervy v provozní oblasti a komplexní náklady příštích období	103 185	-15 278
F. 5.	Jiné provozní náklady	1 046 818	2 258 340
*	Provozní výsledek hospodaření (+/-)	2 907 885	1 326 185

(v tis. Kč)

Označení	TEXT	Skutečnost v účetním období	
		běžném	minulém
IV.	Výnosy z dlouhodobého finančního majetku – podíly		
IV. 1.	Výnosy z podílů – ovládaná nebo ovládající osoba		
IV. 2.	Ostatní výnosy z podílů		
G.	Náklady vynaložené na prodané podíly		
V.	Výnosy z ostatního dlouhodobého finančního majetku		
V. 1.	Výnosy z ostatního dlouhodobého finančního majetku – ovládaná nebo ovládající osoba		
V. 2.	Ostatní výnosy z ostatního dlouhodobého finančního majetku		
H.	Náklady související s ostatním dlouhodobým finančním majetkem		
VI.	Výnosové úroky a podobné výnosy	42 168	135 985
VI. 1.	Výnosové úroky a podobné výnosy – ovládaná nebo ovládající osoba	41 837	135 548
VI. 2.	Ostatní výnosové úroky a podobné výnosy	331	437
I.	Úpravy hodnot a rezervy ve finanční oblasti		
J.	Nákladové úroky a podobné náklady		
J. 1.	Nákladové úroky a podobné náklady – ovládaná nebo ovládající osoba		
J. 2.	Ostatní nákladové úroky a podobné náklady		
VII.	Ostatní finanční výnosy	15 434	5 598
K.	Ostatní finanční náklady	28 425	19 487
*	Finanční výsledek hospodaření (+/-)	29 177	122 096
**	Výsledek hospodaření před zdaněním (+/-)	2 937 062	1 448 281
L.	Daň z příjmů	565 789	266 154
L. 1.	Daň z příjmů splatná	679 254	332 731
L. 2.	Daň z příjmů odložená (+/-)	-113 465	-66 577
**	Výsledek hospodaření po zdanění (+/-)	2 371 273	1 182 127
M.	Převod podílu na výsledku hospodaření společníkům (+/-)		
***	Výsledek hospodaření za účetní období (+/-)	2 371 273	1 182 127
*	Čistý obrát za účetní období = I.+ II.+ III.+ IV.+ V.+ VI.+VII.	54 208 278	49 134 280

ČEZ Prodej, a.s.

Přehled o peněžních tocích za období 2020

(v tis. Kč)

Označení	TEXT	Skutečnost v účetním období	
		běžném	minulém
P.	Stav peněžních prostředků a peněžních ekvivalentů na začátku účetního období	5 450	1 533
	Peněžní toky z provozní činnosti		
Z.	Výsledek hospodaření před zdaněním	2 937 062	1 448 281
A.1.	Úpravy o nepeněžní operace	738 685	442 806
A.1.1.	Odpisy stálých aktiv a pohledávek	576 875	616 427
A.1.2.	Změna stavu opravných položek, rezerv a časového rozlišení	203 802	-37 761
A.1.2.1.	Změna stavu opravných položek	101 593	-20 118
A.1.2.2.	Změna stavu rezerv	103 185	-15 278
A.1.2.3.	Změna zůstatků časového rozlišení	-976	-2 365
A.1.3.	Zisk/ztráta z prodeje stálých aktiv, vlastních podílů		
A.1.4.	Vyúčtované nákladové a výnosové úroky	-42 168	-135 985
A.1.5.	Ostatní nepeněžní operace	176	125
A.1.6.	Výnosy z podílů na zisku		
A.2.	Změna stavu nepeněžních složek pracovního kapitálu	-45 901	803 102
A.2.1.	Změna stavu pohledávek z provozní činnosti	-2 190 387	-313 418
A.2.2.	Změna stavu krátkodobých závazků z provozní činnosti	2 143 265	1 121 019
A.2.3.	Změna stavu zásob	1 221	-4 499
A.3.	Placené úroky s výjimkou kapitalizovaných úroků		
A.4.	Přijaté úroky	54 921	134 157
A.5.	Zaplacená daň z příjmů vč. doměrků daně za minulá období	34 364	-581 842
A.6.	Přijaté podíly na zisku		
A.	Čistý peněžní tok z provozní činnosti	3 719 131	2 246 504
	Peněžní toky z investiční činnosti		
B.1.	Výdaje spojené s nabytím stálých aktiv	-197 035	-123 124
B.2.	Příjmy z prodeje stálých aktiv		
B.	Čistý peněžní tok vztahující se k investiční činnosti	-197 035	-123 124
	Peněžní toky z finanční činnosti		
C.1.	Změna stavu dlouhodobých závazků a krátkodobých úvěrů	10 219	
C.2.	Změna stavu pohledávek/závazků ze skup. cash poolingů	-2 435 478	459 058
C.3.	Dopady změn vlastního kapitálu na peněžní prostředky	-1 100 127	-2 578 541
C.	Čistý peněžní tok vztahující se k finanční činnosti	-3 525 386	-2 119 483
F.	Čisté zvýšení/snížení peněžních prostředků a peněžních ekvivalentů	-3 290	3 897
R.	Stav peněžních prostředků a peněžních ekvivalentů na konci období	2 160	5 450

ČEZ Prodej, a.s.

Přehled o změnách vlastního kapitálu k 31. 12. 2020

(v tis. Kč)

	Základní kapitál	Ostatní kapitálové fondy	Oceňovací rozdíly	Fondy ze zisku	Kumulovaný výsledek hospodaření	Celkem
Počáteční stav k 1. 1. 2019	5 501 755	22 046	0	0	2 678 541	8 202 342
Vliv sloučení		318 749				318 749
Počáteční stav po rozdělení odštěpením k 1. 1. 2019	5 501 755	340 795	0	0	2 678 541	8 521 091
Výsledek hospodaření za účetní období 2019					1 182 127	1 182 127
Podíl na zisku					-2 578 541	-2 578 541
Konečný stav k 31. 12. 2019	5 501 755	340 795	0	0	1 282 127	7 124 677
Výsledek hospodaření za účetní období 2020					2 371 273	2 371 273
Podíl na zisku					-1 100 127	-1 100 127
Konečný stav k 31. 12. 2020	5 501 755	340 795	0	0	2 553 273	8 395 823

ČEZ Prodej, a.s.

Účetní závěrka k 31. prosinci 2020

1. Popis společnosti

ČEZ Prodej, a.s., (dále jen „společnost“) je akciová společnost, která vznikla dne 31. 3. 2005, se sídlem Duhová 1/425, PSČ 140 53 Praha 4, Česká republika, identifikační číslo 272 32 433. Společnost je zapsána do obchodního rejstříku vedeného Městským soudem v Praze, sp. zn. B 22581. Hlavním předmětem podnikání je obchod s elektřinou a plynem a zprostředkování obchodu a služeb s licenci na obchod s elektřinou a plynem udělenou Energetickým regulačním úřadem. Od roku 2012 je společnost zprostředkovatelem pojištění. V roce 2013 začala společnost poskytovat služby elektronických komunikací.

Společnost je součástí Skupiny ČEZ. Mateřskou společností Skupiny je ČEZ, a. s., která je jediným akcionářem. Společnost je součástí konsolidačního celku mateřské společnosti.

Členové statutárních a kontrolních orgánů k 31. 12. 2020:

Představenstvo		Dozorčí rada	
Předseda:	Mgr. Tomáš Kadlec, Ph.D.	Předseda:	Ing. Pavel Cyrani, MBA
Místopředseda:	Ing. Petra Šárová	Místopředseda:	Ing. Přemysl Skočdopol
Člen:	Ing. Jan Foubík	Člen:	Ing. Slavěna Summerfield

Změny ve statutárních a kontrolních orgánech společnosti v roce 2020:

- Ing. Jan Foubík, vznik členství v představenstvu dne 2. 1. 2020
- Michal Kovařík, zánik členství v představenstvu dne 1. 1. 2020

Tyto změny byly zapsány do veřejného rejstříku dne 29. 1. 2020.

Společnost má následující organizační strukturu:

- Útvar GŘ
- Útvar finance a správa
- Útvar prodej a obsluha
- Útvar IT Systémy a provoz
- Úsek komoditní produkty
- Úsek nekomoditní služby
- Úsek segmenty a marketing
- Úsek Digitální transformace

2. Základní východiska pro vypracování účetní závěrky

Přiložená účetní závěrka byla připravena podle zákona o účetnictví a prováděcí vyhlášky k němu ve znění platném pro rok 2020 a 2019.

Účetní závěrka byla zpracována za předpokladu, že společnost bude nadále působit jako podnik s neomezenou dobou trvání.

3. Obecné účetní zásady, účetní metody a odchylky od těchto metod

Způsoby oceňování, které společnost používala při sestavení účetní závěrky za rok 2020 a 2019, jsou následující:

a) Dlouhodobý nehmotný majetek

Dlouhodobý nehmotný majetek se oceňuje v pořizovacích cenách, které obsahují cenu pořízení a náklady s pořízením související.

Dlouhodobý nehmotný majetek nad 60 tis. Kč je odepisován do nákladů na základě předpokládané doby životnosti příslušného majetku (6 let). Nehmotný majetek do 60 tis. Kč je veden v podrozvahové evidenci, při uvedení do užívání je odepisován jednorázově do nákladů.

b) Dlouhodobý hmotný majetek

Dlouhodobý hmotný majetek se oceňuje v pořizovacích cenách, které zahrnují cenu pořízení, náklady na dopravu, clo a další náklady s pořízením související.

Dlouhodobý hmotný majetek nad 40 tis. Kč je odepisován do nákladů na základě předpokládané doby životnosti příslušného majetku (4–8 let). Majetek od 5 tis. Kč do 40 tis. Kč je veden v podrozvahové evidenci, při uvedení do užívání je odepisován jednorázově do nákladů. Oceňovací rozdíl k nabytému majetku představuje rozdíl mezi oceněním části obchodního závodu nabytého vkladem a souhrnem ocenění jednotlivých složek majetku v účetnictví vkládající účetní jednotky snížený o převzaté závazky. Oceňovací rozdíl k nabytému majetku se odpisuje do nákladů po dobu patnácti let.

c) Finanční majetek

Majetkové podíly se oceňují pořizovacími cenami, které zahrnují cenu pořízení a přímé náklady s pořízením související, např. bankovní poplatky.

d) Peněžní prostředky

Peněžní prostředky tvoří ceniny, peníze v hotovosti a na bankovních účtech.

V rámci Skupiny ČEZ byl zaveden systém využívání volných peněžních prostředků jednotlivých společností Skupiny v rámci tzv. „cash pool“. Prostředky vložené do tohoto systému nebo využívané z tohoto systému k datu účetní závěrky jsou v rozvaze vykázány v položkách „Pohledávky – ovládaná nebo ovládající osoba“, případně „Závazky – ovládaná nebo ovládající osoba“ a změna stavu těchto prostředků je vykázána v přehledu o peněžních tocích v položce „Změna stavu pohledávek/závazků ze skupinového cash pooling“.

e) Zásoby

Nakupované zásoby jsou oceněny pořizovacími cenami s použitím váženého aritmetického průměru u jejich vyskladnění. Pořizovací cena je tvořena jako součet ceny za plyn a ceny přepravy. Komodita plyn je vykázána v rozvaze jako „Materiál“.

f) Pohledávky

Pohledávky se oceňují jmenovitou hodnotou. Ocenění pochybných pohledávek se snižuje pomocí opravných položek na vrub nákladů na jejich realizační hodnotu. Opravná položka k pohledávkám je vytvořena na základě věkové struktury pohledávek a individuálního posouzení návratnosti.

g) Vlastní kapitál

Základní kapitál společnosti se vykazuje ve výši zapsané ve veřejném rejstříku Městského soudu v Praze.

Případné zvýšení nebo snížení základního kapitálu na základě rozhodnutí valné hromady, které nebylo ke dni účetní závěrky zaregistrováno, se vykazuje jako změny základního kapitálu.

h) Cizí zdroje

Společnost vytváří zákonné rezervy ve smyslu zákona o rezervách a rezervy na ztráty a rizika v případech, kdy lze s vysokou mírou pravděpodobnosti stanovit titul, výši a termín plnění při dodržení věcné a časové souvislosti.

Dlouhodobé i krátkodobé závazky se vykazují ve jmenovitých hodnotách.

i) Devizové operace

Majetek a závazky pořízené v cizí měně se oceňují v českých korunách v kurzu České národní banky platném ke dni jejich vzniku. K rozvahovému dni jsou přeceněny kurzem platným ke dni sestavení účetní závěrky vyhlášeným Českou národní bankou.

Realizované i nerealizované kurzové zisky a ztráty se účtují do finančních výnosů, nebo finančních nákladů běžného roku.

j) Použití odhadů

Sestavení účetní závěrky vyžaduje, aby vedení společnosti používalo odhady a předpoklady, jež mají vliv na vykazované hodnoty majetku a závazků k datu účetní závěrky a na vykazovanou výši výnosů a nákladů za sledované období. Vedení společnosti stanovilo tyto odhady a předpoklady na základě všech jemu dostupných relevantních informací. Nicméně, jak vyplývá z podstaty odhadu, skutečné hodnoty v budoucnu se mohou od těchto odhadů odlišovat.

k) Účtování výnosů a nákladů

Výnosy a náklady se účtují časově rozlišené, tj. do období, s nímž věcně i časově souvisejí.

Ve výnosech není obsažena daň z elektřiny a plynu, kterou vybírá společnost v rámci prodeje elektřiny a plynu a obratem ji odvádí celnímu úřadu.

Společnost účtuje na vrub nákladů tvorbu rezerv a opravných položek na krytí rizik, ztrát a znehodnocení, které jsou ke dni sestavení účetní závěrky známy.

Tržby z prodeje elektřiny, resp. plynu jsou zaúčtovány v okamžiku jejich dodávky. Celkové tržby z prodeje elektřiny, resp. plynu jsou tvořeny fakturací a změnou stavu nevyfakturované elektřiny, resp. plynu.

Tržby z prodeje služeb elektronických komunikací jsou zaúčtovány v okamžiku jejich dodávky.

Změna stavu nevyfakturované elektřiny, resp. nevyfakturovaného plynu je stanovována měsíčně na základě odhadu. Odhad měsíční změny nevyfakturované elektřiny, resp. nevyfakturovaného plynu je založen na předpokladech a vychází z dodávek elektřiny, resp. plynu v daném měsíci po odečtení skutečné fakturace elektřiny, resp. plynu a odhadu ztrát distribuční sítě (týká se pouze elektřiny). Celková výše odhadu je ověřována výpočtem, který vychází z projekce spotřeby na základě historické spotřeby pro jednotlivá odběrná místa. Skutečná výše fakturované elektřiny, resp. plynu v budoucnu se může od odhadu lišit.

Společnost převážnou část elektřiny nakupuje od výrobců elektřiny a prodává zákazníkům. Tato elektřina je ve výkazech zobrazena jako výnosy z prodeje vlastních výrobků a služeb a spotřeba materiálu a energie.

Veškerý plyn nakupuje společnost na velkoobchodním trhu od obchodníků s plynem a prodává zákazníkům. Tento plyn je ve výkazech zobrazen jako výnosy z prodeje vlastních výrobků a služeb a spotřeba materiálu a energie.

Služby elektronických komunikací jsou nakupovány od jediného operátora a prodávány zákazníkům. Tyto služby jsou ve výkazech zobrazeny jako výnosy z prodeje vlastních výrobků a služeb a na nákladové straně jako služby.

l) Daň z příjmů

Náklad na daň z příjmů se počítá za pomoci platné daňové sazby z účetního zisku zvýšeného nebo sníženého o trvale nebo dočasně daňově neuznatelné náklady a nezdaňované výnosy. Dále se zohledňují položky snižující základ daně (dary), odčitatelné položky (daňová ztráta) a slevy na dani z příjmů.

Společnost vykazuje v rezervách nesplacený závazek z titulu daně z příjmů ponížený o zaplacené zálohy. Pokud zálohy na daň z příjmů převyšují odhadovanou splatnou daň k datu účetní závěrky, je rozdíl vykázán jako krátkodobá pohledávka.

Odložená daňová povinnost odráží daňový dopad přechodných rozdílů mezi zůstatkovými hodnotami aktiv a pasiv z hlediska účetnictví a stanovení základu daně z příjmů s přihlédnutím k období realizace. Odložená daňová pohledávka je zaúčtována, pokud je pravděpodobné, že ji bude možné daňově uplatnit v budoucnosti.

Rozdíly, které vznikly z důvodu vkladů částí podniku do základního kapitálu, byly ke dni vkladu zaúčtovány přímo do vlastního kapitálu.

m) Následné události

Dopad událostí, které nastaly mezi rozvahovým dnem a dnem sestavení účetní závěrky, je zachycen v účetních výkazech v případě, že tyto události poskytly doplňující informace o skutečnostech, které existovaly k rozvahovému dni.

V případě, že mezi rozvahovým dnem a dnem sestavení účetní závěrky došlo k významným událostem zohledňujícím skutečnosti, které nastaly po rozvahovém dni, jsou důsledky těchto událostí popsány v příloze účetní závěrky, ale nejsou zaúčtovány v účetních výkazech.

4. Dlouhodobý majetek

a) Dlouhodobý nehmotný majetek (v tis. Kč)

POŘIZOVACÍ CENA

	Počáteční stav	Přeměna	Přírůstky	Vyřazení	Ostatní	Převody	Konečný stav
Software	496 450	–	–	-1 672	–	145 151	639 929
Ocenitelná práva	367	–	–	–	–	133	500
Nedokončený dlouhodobý nehmotný majetek	107 138	–	112 275	–	-67	-145 284	74 062
Celkem 2020	603 955	–	112 275	-1 672	-67	–	714 491
Celkem 2019	1 777	508 317	95 304	-1 375	-68	–	603 955

OPRÁVKY

	Počáteční stav	Přeměna	Odpisy	Vyřazení	Konečný stav	Účetní hodnota
Software	-235 163	–	-97 264	1 672	-330 755	309 174
Ocenitelná práva	-367	–	-33	–	-400	100
Nedokončený dlouhodobý nehmotný majetek	–	–	–	–	–	74 062
Celkem 2020	-235 530	–	-97 297	1 672	-331 155	383 336
Celkem 2019	-1 761	-155 154	-79 990	1 375	-235 530	368 425

b) Dlouhodobý hmotný majetek (v tis. Kč)

POŘIZOVACÍ CENA

	Počáteční stav	Přeměna	Přírůstky	Vyřazení	Převody	Konečný stav
Stroje, přístroje, zařízení	5 966	–	–	–	4 976	10 942
Oceňovací rozdíl k nabytému majetku	5 792 586	–	–	-4 652 791	–	1 139 795
Jiný dlouhodobý hmotný majetek	2 411	–	–	–	15 665	18 076
Nedokončený dlouhodobý hmotný majetek	9 294	–	13 149	–	-20 641	1 802
Celkem 2020	5 810 257	–	13 149	-4 652 791	–	1 170 615
Celkem 2019	5 796 774	5 549	8 934	-1 000	–	5 810 257

OPRÁVKY

	Počáteční stav	Přeměna	Odpisy	Vyřazení	Konečný stav	Účetní hodnota
Stroje, přístroje, zařízení	-2 033	–	-1 369	–	-3 402	7 540
Oceňovací rozdíl k nabytému majetku	-5 444 881	–	-342 377	4 652 791	-1 134 467	5 328
Jiný dlouhodobý hmotný majetek	-606	–	-2 195	–	-2 801	15 275
Nedokončený dlouhodobý hmotný majetek	–	–	–	–	–	1 802
Celkem 2020	-5 447 520	–	-345 941	4 652 791	-1 140 670	29 945
Celkem 2019	-5 045 350	-422	-402 748	1 000	-5 447 520	362 737

Oceňovací rozdíl k nabytému majetku vznikl jako rozdíl mezi oceněním částí podniku nabytých vkladem a souhrnem ocenění jednotlivých složek majetku v účetnictví vkládajících účetních jednotek snížený o převzaté závazky v letech 2005 a 2006. V roce 2020 došlo k vyřazení plně odepsaných oceňovacích rozdílů z viz položka vyřazení – oceňovací rozdíl k nabytému majetku.

Část oceňovacího rozdílu k nabytému majetku vznikla při fúzi se společností Energie2 Prodej, s. r. o., k 1. 1. 2017.

c) Dlouhodobý finanční majetek (v tis. Kč)

Dne 12. 12. 2018 byl smlouvou o převodu podílů zakoupen 100% podíl ve společnosti TENAUR, s.r.o.

Název společnosti	TENAUR, s.r.o.	
	31. 12. 2020	31. 12. 2019
Podíl v %	100 %	100 %
Aktiva celkem	154 004	60 262
Vlastní kapitál	113 764	24 988
Základní kapitál a kapitálové fondy	80 110	110
Výsledek hospodaření minulých let	24 101	16 055
Výsledek hospodaření běžného roku	9 553	8 823

Vlastní kapitál byl navýšen o příspěvek mimo základní kapitál v hodnotě 80 000 tis. Kč. Finanční informace o této společnosti byly získány z auditorem neověřených účetních závěrek.

5. Pohledávky

Na nesplacené pohledávky, které jsou považovány za pochybné, byly v roce 2020 a 2019 vytvořeny opravné položky na základě analýzy věkové struktury pohledávek (viz bod 6).

K 31. 12. 2020 a k 31. 12. 2019 pohledávky z titulu prodeje elektřiny po lhůtě splatnosti více než 30 dní činily 1 026 161 tis. Kč a 970 557 tis. Kč, z toho připadá 36 799 tis. Kč a 45 188 tis. Kč na velkoodběratele, 289 770 tis. Kč a 298 133 tis. Kč na maloodběratele-podnikatele a 699 592 tis. Kč a 627 236 tis. Kč na maloodběratele-obyvatele. K 31. 12. 2020 a k 31. 12. 2019 pohledávky z titulu prodeje plynu po lhůtě splatnosti více než 30 dní činily 214 104 tis. Kč a 207 504 tis. Kč.

Společnost k 31. 12. 2020 a k 31. 12. 2019 vykázala pohledávky z titulu vyúčtovaných úroků z prodlžení po splatnosti celkem ve výši 27 368 tis. Kč a 38 546 tis. Kč.

Společnost z důvodu nedobytnosti, zamítnutí konkurzu a vyrovnání či neuspokojení pohledávek v konkurzním řízení nebo postoupení odepsala do nákladů v roce 2020 a 2019 pohledávky ve výši 159 567 tis. Kč a 133 689 tis. Kč.

Krátkodobé poskytnuté zálohy zahrnují především provozní zálohy vůči ČEZ Distribuci, a. s.

Dohadné účty aktivní zahrnují především nevyfakturované dodávky elektřiny a plynu. Zůstatky nevyfakturované elektřiny a plynu byly následující (v tis. Kč):

	Stav k 31. 12. 2020	Stav k 31. 12. 2019
Nevyfakturovaná energie	14 357 143	12 779 701
Nevyfakturovaný plyn	2 089 752	1 938 416

Pohledávky za spřízněnými osobami (viz bod 15).

6. Opravné položky

Opravné položky vyjadřují přechodné snížení hodnoty aktiv.

Změny na účtech opravných položek (v tis. Kč):

	Stav k 31. 12. 2018	Tvorba	Zúčtování	Stav k 31. 12. 2019	Tvorba	Zúčtování	Stav k 31. 12. 2020
Zákonné k pohledávkám	902 281	168 567	-175 468	895 380	157 936	-176 383	876 933
Účetní k pohledávkám	602 942	981 386	-996 048	588 280	809 458	-690 158	707 580
Účetní k zásobám	-	1 446	-	1 446	1 143	-403	2 186
Celkem	1 505 223	1 151 399	-1 171 516	1 485 106	968 537	-866 944	1 586 699

Zákonné opravné položky se tvoří v souladu se zákonem o rezervách a jsou daňově uznatelné.

7. Krátkodobý finanční majetek a peněžní prostředky

Společnost je součástí systému cash poolingů spravovaného pro společnosti Skupiny ČEZ Komerční bankou, a. s.

Peněžní prostředky v CZK převedené v rámci cash poolingů mateřské společnosti ČEZ, a. s., Komerční bankou, a. s., jsou úročeny úrokovou sazbou PRIBOR O/N - 0,5 % p. a., minimálně 0,03 % p. a. (pohledávky). Peněžní prostředky v CZK poskytované v rámci cash poolingů mateřskou společností jsou úročeny sazbou PRIBOR O/N + 0,30 % p. a., minimálně 0,30 % p. a. (závazky).

Peněžní prostředky v EUR převedené v rámci cash poolingů mateřské společnosti ČEZ, a. s., jsou úročeny úrokovou sazbou dle příslušného oznámení Komerční banky o úrokových sazbách v cizí měně, aktuálně 0,00 % p. a. (pohledávky). Peněžní prostředky v EUR poskytované v rámci cash poolingů mateřskou společností jsou úročeny sazbou EUR LIBOR O/N + 0,35 % p. a., minimálně 0,35 % p. a. (závazky).

Společnost je součástí systému cash poolingů spravovaného pro společnosti Skupiny ČEZ Českou spořitelnou, a.s. Peněžní prostředky v CZK převedené v rámci cash poolingů mateřské společnosti ČEZ, a. s., úročeny úrokovou sazbou PRIBOR O/N - 0,40 % p. a. (pohledávky). Peněžní prostředky v CZK poskytované v rámci cash poolingů mateřskou společností jsou úročeny sazbou PRIBOR O/N + 0,40 % p. a. (závazky).

Společnost je součástí systému cash poolingů spravovaného pro společnosti Skupiny ČEZ Československou obchodní bankou, a. s. Peněžní prostředky v CZK převedené v rámci cash poolingů mateřské společnosti ČEZ, a. s., jsou úročeny vyhlášenou úrokovou sazbou 0,00 % p. a. (pohledávky). Peněžní prostředky v CZK poskytované v rámci cash poolingů mateřskou společností jsou úročeny sazbou PRIBOR O/N + 0,30 % p. a. (závazky).

K 31. 12. 2020 a 31. 12. 2019 činil zůstatek peněžních prostředků z cash poolingů 11 710 726 tis. Kč a 9 260 359 tis. Kč. V rozvaze je zůstatek vykázán v krátkodobých pohledávkách v řádku Pohledávky – ovládaná nebo ovládající osoba. K 31.12.2020 činil závazek z cash poolingů 14 876 tis. Kč, v rozvaze je vykázán v krátkodobých závazcích v řádku Závazky – ovládaná nebo ovládající osoba.

8. Vlastní kapitál

Základní kapitál společnosti ve výši 5 501 755 tis. Kč se skládá z 5 501 755 podílů a je plně splacen.

Zisk roku 2019 ve výši 1 182 127 tis. Kč byl z rozhodnutí jediného akcionáře při výkonu působnosti valné hromady ze dne 1. 6. 2020 v celkové výši 1 100 127 tis. Kč vyplacen jako podíl na zisku jedinému akcionáři a částka 82 000 tis. Kč byla převedena do nerozděleného zisku minulých let společnosti.

K datu účinnosti 1. 1. 2019 došlo dle projektu rozdělení odštěpením sloučením ze dne 30. dubna 2019 zúčastněnými společnostmi ČEZ ICT Services, a. s., na straně jedné jako rozdělované společností a ČEZ Prodej, a. s., na straně druhé jako nástupnické společností k převodu části jejího jmění. Jednalo se převážně o software a ocenitelná práva.

Zisk roku 2018 ve výši 2 458 726 tis. Kč a část nerozděleného zisku minulých let ve výši 119 815 tis. Kč byly z rozhodnutí jediného akcionáře při výkonu působnosti valné hromady ze dne 10. 6. 2019 v celkové výši 2 578 541 tis. Kč vyplaceny jako podíl na zisku jedinému akcionáři. V rámci Projektu rozdělení odštěpením sloučením byl zvýšen vlastní kapitál společnosti o 319 tis. Kč v položce Ostatní kapitálové fondy.

9. Rezervy

Změny na účtech rezerv (v tis. Kč):

Rezervy	Stav k 31. 12. 2018	Tvorba	Zúčtování	Stav k 31. 12. 2019	Tvorba	Zúčtování	Stav k 31. 12. 2020
Rezerva na zaměstnanecké požitky	56 446	6 703	-1 830	61 319	18 121	-2 053	77 387
Rezerva na soudní spory a ostatní spory	5 561	1 313 433	-1 308 833	10 161	81 502	-	91 663
Rezerva na konkurenční doložku	-	-	-	-	3 489	-	3 489
Ostatní rezervy	28 778	6 527	-31 278	4 027	6 153	-4 027	6 153
Rezervy celkem	90 785	1 326 663	-1 341 941	75 507	109 265	-6 080	178 692

Rezerva na zaměstnanecké požitky byla vytvořena na odměny zaměstnancům vyplácené dle kolektivní smlouvy při životních jubileích a při odchodu do důchodu.

Rezerva na soudní spory je tvořena především na soudní spory s exekutory.

Ostatní rezervy zahrnují rezervy na rezervu na revize kotlů, která souvisí s produktem ČEZ Servis vytápění, kdy každý zákazník, který uzavřel smlouvu na servis vytápění, má nárok na provedení servisu kotle, a rezerva na reklamace souvisí s prodejem ČEZ Battery Boxů a montáží FVE.

10. Krátkodobé závazky

K 31. 12. 2020, resp. k 31. 12. 2019, měla společnost krátkodobé závazky z obchodního styku více než 30 dní po lhůtě splatnosti ve výši 2 132 tis. Kč, resp. 1 343 tis. Kč.

Společnost eviduje k 31. 12. 2020 a k 31. 12. 2019 25 442 tis. Kč a 20 819 tis. Kč splatných závazků pojistného na sociální a zdravotní zabezpečení, které jsou splatné 2021, resp. 2020.

Dohadné účty pasivní zahrnují především nevyfakturované dodávky elektřiny, plynu a distribučních služeb ČEZ Distribuce, a. s., a dále náklady na prémie a bonusy související s běžným obdobím a vyplacené v období následujícím.

K 31. 12. 2020 společnost eviduje přijaté jistiny stanovené dle uzavřených smluv o prodeji elektrické energie zejména v oblasti velkoodběratelů elektrické energie ve výši 7 128 tis. Kč. K 31. 12. 2019 byly tyto jistiny ve výši 8 311 tis. Kč.

Závazky vůči spřízněným osobám viz bod 15.

11. Daň z příjmů

	2020 (tis. Kč)	2019 (tis. Kč)
Zisk před zdaněním	2 937 062	1 448 281
Odpis oceňovacího rozdílu	342 377	400 380
Rozdíly mezi účetními a daňovými odpisy	7 632	-29 366
Rozdíl zůstatkové ceny účetní a daňové při vyřazení majetku		-
Tvorba/zúčtování opravných položek, netto	120 040	-13 216
Tvorba/zúčtování rezerv, netto	103 185	-15 278
Ostatní	81 193	72 408
Zdanitelný příjem	3 591 489	1 863 209
Sazba daně z příjmů	19 %	19 %
Daň	682 383	354 010
Slevy na dani	-124	-76
Daň z příjmů	682 259	353 934
Úprava daně minulých let	-3 005	-21 203
Splatná daň	679 254	332 731

K 31. prosinci 2020 byla rezerva na daň z příjmů právnických osob ve výši 682 259 tis. Kč započtena se zaplacenými zálohami.

K 31. prosinci 2019 byla rezerva na daň z příjmů právnických osob ve výši 353 934 tis. Kč započtena se zaplacenými zálohami.

Výpočet daně z příjmů za rok 2020 je předběžný. Společnost podá řádné daňové přiznání do 30. 6. 2021.

Společnost vyčíslila odloženou daň následovně (v tis. Kč):

Položky odložené daně	2020		2019	
	Odložená daňová pohledávka	Odložený daňový závazek	Odložená daňová pohledávka	Odložený daňový závazek
Rozdíl mezi účetní a daňovou zůstatkovou cenou dlouhodobého majetku	-	-29 631	-	-31 700
Oceňovací rozdíly k nabytému majetku	-	-1 012	-	-66 064
Opravné položky	132 963	-	107 743	-
Nezaplacené sociální a zdravotní pojištění	21 948	-	22 553	-
Rezervy	33 951	-	14 346	-
Smluvní pokuty	-	-5 200	-	-7 324
Celkem	188 862	-35 843	144 642	-105 088
Netto	153 019		39 554	

Změna odložené daně (v tis. Kč)

Zůstatek k 31. 12. 2019	39 554
Změna odložené daně s dopadem do výkazu zisku a ztráty:	113 465
Zůstatek k 31. 12. 2020	153 019

12. Majetek a závazky nevykázané v rozvaze

Společnost má možnost prostřednictvím komerčních bank vystavovat bankovní záruky v celkovém objemu až do výše 750 000 tis. Kč. K 31. 12. 2020 a 2019 byly vystaveny následující záruky (v tis. Kč):

Věřitel	2020		2019	
	Termín*	Limit	Termín*	Limit
OTE, a.s.	30. 06. 2021	120 000	30. 06. 2020	120 000
OTE, a.s.	30. 06. 2021	15 000	30. 06. 2020	15 000
E.ON Distribuce, a.s.	31. 12. 2025	10 000	31. 12. 2020	10 000
Gas Net, s.r.o.	31. 12. 2025	260 000	31. 12. 2020	260 000
VIVIDEL ENTERPRISES, S.R.O.	31. 01. 2021	63	31. 12. 2020	63
VIVIDEL ENTERPRISES, S.R.O.	31. 01. 2021	23	31. 12. 2020	593
Celkem		405 086		405 656

* termín požadovaného ukončení

ČEZ Prodej, a.s., vede spor se společností Správa železnic, státní organizace, (dále jen „SŽ“) o náhradu škody ve výši 805 mil. Kč s příslušenstvím na základě žaloby podané v roce 2010. Předmětem sporu je tvrzené porušení smlouvy o dodávce elektřiny ze strany SŽ, spočívající v neodebrání sjednaného množství elektřiny v roce 2010 a z toho vzniklé škody. Po podaném dovolání ze strany SŽ zrušil Nejvyšší soud ČR rozhodnutí soudu prvního i druhého stupně a věc vrátil soudu prvního stupně. Soud prvního stupně žalobu zamítl. V květnu 2019 soud druhého stupně potvrdil rozhodnutí soudu prvního stupně. Před doručením rozsudku soudu druhého stupně společnost ČEZ Prodej, a.s., vzala žalobu zpět. Dne 16. 8. 2019 byl doručen rozsudek Vrchního soudu v Praze, kterým byl potvrzen rozsudek soudu prvního stupně a rozhodnuto o neúčinnosti zpětvzetí. Rozsudky soudů obou stupňů jsou pravomocné. ČEZ Prodej, a.s., podal dovolání a ústavní stížnost, o kterých doposud nebylo rozhodnuto.

SŽ, která žalovanou částku uhradila, následně podala na společnost ČEZ Prodej, a.s., žalobu na vydání bezdůvodného obohacení ve výši zaplacené částky 1 116 mil. Kč s příslušenstvím, které soud prvního stupně vyhověl. Odvolací soud rozsudek soudu prvního stupně potvrdil. Od října 2019, kdy byl doručen rozsudek odvolacího soudu, je řízení pravomocně skončeno. ČEZ Prodej, a.s., podal ve věci dovolání a v roce 2019 uhradil SŽ žalovanou částku včetně příslušenství, tj. 1 307 633 tis. Kč. Výsledky řízení nelze předjímat.

Společnost je účastna několika sporů v souvislosti s výplatou podpory obnovitelných zdrojů. Vedení společnosti nepředpokládá, že by z těchto sporů mohly v budoucnu společnosti vyplynout závazky, které by společnost nemohla recipročně nárokovat od jiných subjektů (např. OTE, a.s.).

13. Výnosy a náklady

Výnosy z prodeje elektrické energie, plynu a distribučních služeb (v tis. Kč):

	2020	2019
Výnosy z prodeje silové elektrické energie	31 506 171	26 935 094
Výnosy z prodeje distribučních služeb k elektrické energii	16 011 296	15 491 509
Výnosy z prodeje plynu	4 523 374	4 612 899
Výnosy z prodeje distribučních služeb k plynu	1 311 628	1 225 331
Ostatní tržby z prodeje služeb	660 068	546 945
Ostatní tržby z prodeje zboží	16 892	10 466
Výnosy celkem	54 030 429	48 822 244

Společnost rozlišuje zákazníky do dvou hlavních kategorií podle charakteru odběru elektrické energie:

- maloodběratelé – podnikatelé (MOP) a maloodběratelé
- obyvatelstvo (MOO) a ostatní subjekty (OTE, obchodníci s elektřinou).

V oblasti prodeje plynu společnost rozlišuje zákazníky taktéž do dvou kategorií:

- malooběh (MO)
- domácnosti (DOM).

Výnosy z prodeje distribučních služeb, které společnost získává v souvislosti s prodejem silové elektřiny, resp. plynu prostřednictvím tzv. sdružených smluv, jsou společností následně vyúčtovány subjekty, které tyto služby poskytují (u prodeje silové elektřiny především společností ČEZ Distribuce, a. s.), a stávají se náklady společnosti. Cena za poskytované distribuční služby je regulovaná Energetickým regulačním úřadem („ERÚ“).

Náklady na nákup elektrické energie, plynu a souvisejících služeb (v tis. Kč):

	2020	2019
Náklady na pořízení silové elektrické energie	26 137 466	22 243 407
Náklady na pořízení distribučních služeb elektrické energie	16 011 295	15 491 509
Náklady na pořízení plynu	3 526 186	3 694 408
Náklady na pořízení distribučních služeb plynu	1 311 629	1 225 332
Ostatní náklady na pořízení služeb a zboží	1 532 991	1 260 609
Výkonová spotřeba	48 519 567	43 915 265

Náklady a výnosy služeb elektronických komunikací jsou v roce 2020 a 2019 zahrnuty v položce Jiné provozní náklady ve výši 212 813 tis. Kč a 144 217 tis. Kč a Jiné provozní výnosy ve výši 265 879 tis. Kč a 205 587 tis. Kč.

Jiné provozní náklady zahrnují k 31. 12. 2020 zejména platbu za používání loga Skupiny ČEZ a odpis pohledávek k 31. 12. 2020.

Ostatní finanční výnosy a náklady zahrnují především kurzové zisky a ztráty, odměny peněžním ústavům a výnosy pokrývající finanční náklady spojené s povinným výkupem.

Náklady na odměny statutárnímu auditorovi jsou obsaženy v konsolidované účetní závěrce ČEZ, a. s.

Všechny výnosy společnosti byly realizovány v České republice.

Negativní dopad covidu-19 na hospodaření společnosti v roce 2020 je odhadován v relativně omezeném rozsahu v řádu jednotek procent na úrovni EBITDA.

Největší negativní dopad má covid-19 na segment Prodej, kde došlo k mírnému zhoršení platební schopnosti zákazníků.

Dopad covidu-19 v dalších letech bude závislý zejména na přijatých opatřeních v jednotlivých zemích a v ČR a jejich dopadech na celkový vývoj ekonomiky v Evropě.

14. Osobní náklady

Rozpis osobních nákladů (v tis. Kč):

	2020		2019	
	Celkový počet zaměstnanců	Členové řídicích, kontrolních správních orgánů	Celkový počet zaměstnanců	Členové řídicích, kontrolních správních orgánů
Průměrný počet zaměstnanců*	1 105	6	1 209	6
Mzdové náklady	722 331		709 274	
Odměny členům statutárních orgánů	18 883	18 883	16 840	16 840
Sociální zabezpečení a zdravotní pojištění	242 465	1 870	242 614	3 895
Sociální náklady	59 710	1 994	81 659	535
Osobní náklady celkem	1 043 389	22 747	1 050 387	21 270

* průměrný evidenční počet zaměstnanců přepočtený ve fyzických osobách podle délky jejich pracovních úvazků na zaměstnavatelem stanovenou (plnou) pracovní dobu

V roce 2020 a 2019 obdrželi členové kontrolních orgánů odměny v celkové výši 432 tis. Kč a 432 tis. Kč.

15. Informace o spřízněných osobách

V roce 2020 ani 2019 neobdrželi členové statutárních a dozorčích orgánů a řídicí pracovníci žádné půjčky, přiznané záruky a zálohy a nevlastní žádné akcie společnosti.

Spřízněnými osobami uvedenými v následujících přehledech jsou podniky ve Skupině ČEZ. Vzájemné obchodní vztahy jsou realizovány na smluvním základě za ceny obvyklé v běžné obchodní činnosti podniku.

V roce 2020 a 2019 dosáhl objem prodeje spřízněným osobám (v tis. Kč):

Spřízněná osoba	2020	2019
ČEZ Distribuce, a. s.	3 018 575	2 601 813
ČEZ ESCO, a.s.	1 173 799	1 378 110
ČEZ, a. s.	766 290	1 097 145
ČEZ Teplárenská, a.s.	4 648	4 580
ČEZ ICT Services, a. s.	1 306	3 711
ČEZ Energetické služby, s.r.o.	1 191	1 227
TENAUR, s.r.o.	715	3 045
Telco Pro Services, a. s.	697	681
Energotrans, a.s.	369	361
ČEZ Korporátní služby, s.r.o.	316	306
Solární servis, s.r.o.	261	306
ČEZ Energetické produkty, s.r.o.	250	-
ČEZ Slovensko, s.r.o.	163	-
FDLnet.CZ, s.r.o.	138	-
AirPlus, spol. s r.o.	99	105
HORMEN CE a.s.	18	12
Domat Control System s.r.o.	13	-
EASY POWER s. r. o	-	60
ČEZ Ergo, s.r.o.	-	51
OSC, a.s.	-	17
Celkem	4 968 848	5 091 530

Pohledávky za spřízněnými subjekty k 31. 12. (v tis. Kč):

Spřízněná osoba	2020	2019
ČEZ, a. s.	11 926 402	9 408 974
ČEZ Distribuce, a. s.	7 350 866	7 194 583
ČEZ ESCO, a.s.	2 139 111	1 939 671
ČEZ Korporátní služby, s.r.o.	3 423	2 580
TENAUR, s.r.o.	1 137	2 848
ČEZ Teplárenská, a.s.	468	457
ČEZ Energetické služby, s.r.o.	223	253
Solární servis, s.r.o.	203	14 550
ČEZ Slovensko, s.r.o.	163	-
ČEZ ICT Services, a. s.	132	385
Telco Pro Services, a. s.	70	69
Energotrans, a.s.	37	36
HORMEN CE a.s.	3	-
Celkem	21 422 238	18 564 406

Pohledávky – ovládající a řídicí osoba v roce 2020 a 2019 ve výši 11 710 713 tis. Kč a 9 260 359 tis. Kč představují zůstatek peněžních prostředků v systému „cash pooling“. Položka je obsažena v hodnotě pohledávek za ČEZ, a. s.

Společnost nakupuje výrobky a využívá služeb spřízněných osob v rámci běžné obchodní činnosti podniku.

V roce 2020 a 2019 činily tyto nákupy (v tis. Kč):

Spřízněná osoba	2020	2019
ČEZ, a. s.	17 731 936	15 268 614
ČEZ Distribuce, a. s.	15 692 857	15 169 891
ČEZ ICT Services, a. s.	300 786	272 621
TENAUR, s.r.o.	186 096	143 548
ČEZ Korporátní služby, s.r.o.	155 342	183 240
ČEZ ESCO, a.s.	111 754	181 625
ČEZ LDS s. r. o.	3 214	2 150
ČEZ Energetické služby, s.r.o.	704	713
Solární servis, s.r.o.	-	1 542
Tepelné hospodářství města Ústí nad Labem s.r.o.	-	9
Celkem	34 182 689	31 223 953

Závazky vůči spřízněným osobám k 31. 12. (v tis. Kč):

Spřízněná osoba	2020	2019
ČEZ Distribuce, a. s.	7 121 810	6 720 789
ČEZ, a. s.	3 988 712	3 398 993
ČEZ ESCO, a.s.	350 833	303 044
ČEZ ICT Services, a. s.	89 074	57 537
TENAUR, s.r.o.	28 177	14 247
ČEZ Korporátní služby, s.r.o.	15 371	11 472
Solární servis, s.r.o.	824	9 225
ČEZ LDS s.r.o.	541	403
FDLnet.CZ, s.r.o.	109	-
ČEZ Energetické služby, s.r.o.	92	371
AirPlus, spol. s r. o.	76	80
Inven Capital, SICAV, a.s.	76	-
Domat Control System s.r.o.	5	-
ČEZ Energetické produkty, s.r.o.	1	-
Celkem	11 595 701	10 516 161

Závazky – ovládající a řídicí osoba v roce 2020 ve výši 14 876 tis. Kč představují závazek peněžních prostředků v systému „cash pooling“. Položka je obsažena v hodnotě závazků za ČEZ, a. s.

16. Významné události, které nastaly po rozvahovém dni

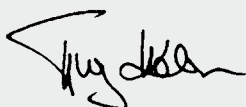
Vedení společnosti zvážilo potenciální dopady covidu-19 na své aktivity a podnikání a dospělo k závěru, že nemají významný vliv na předpoklad nepřetržitého trvání podniku. Vzhledem k tomu byla účetní závěrka k 31. 12. 2020 zpracována za předpokladu, že společnost bude nadále schopna pokračovat ve své činnosti.

17. Přehled o peněžních tocích

Přehled o peněžních tocích byl zpracován nepřímou metodou.

Sestaveno dne: 23. 4. 2021

Podpis statutárního orgánu:



Mgr. Tomáš Kadlec, Ph.D.
Předseda představenstva
ČEZ Prodej, a.s.



Ing. Petra Šárová
Místopředsedkyně představenstva
ČEZ Prodej, a.s.

Identifikace společnosti

ČEZ Prodej, a.s.

Duhová 1/425
140 53 Praha 4
Česká republika

Zápis v obchodním rejstříku vedeném
Městským soudem v Praze, sp. zn. B22581

Rok založení: 2005
Právní forma: akciová společnost
IČ: 27232433
DIČ: CZ27232433
Bankovní spojení: 35-4544590297/0100

Fax: +420 211 043 333
Internet: www.cez.cz
E-mail: cez@cez.cz

**Příloha 1 Schéma struktury vztahů
v období od 1. 1. 2020 do 31. 12. 2020**

